

愛知芸術文化センター
愛知県図書館

清和天皇

諱惟仁文德天皇第四皇子母
太皇太后宮藤原明子號染殿
皇后攝政大政大臣良房忠仁
公女嘉祥三年三月廿五日降誕
於小一條亭同年十一月二十五日
立為太子天安二年八月二十七日
受禪九歲即日先皇崩御同年十一月
七日即位大極殿貞觀元年二月
十一日御禊同年十一月七日大嘗會
六年正月朔日元服加冠忠仁公元
慶三年五月八日於粟田院落銜
二十歲戒師宗緣僧正法諱素貞

同四年十二月四日崩於圓覺寺
辛酉同月七日葬於粟田山白河陵藏
御骨於水尾山陵故號水尾帝後
日諡清和天皇在位十八年本朝
童帝始也

貞純親王

母神祇伯棟貞女武門相續源
氏正統之祖四品上總常陸等大
守中務卿兵部卿又號桃園親王
延喜十六年五月七日薨此親王
於一條大宮桃園池為七尺龍之由
時人多見夢云々

經基王

母右大臣源能有公女號六孫王為
第六親王子故也天福五年六月十
五日始賜源姓天性達弓馬長武
畧正四位上左衛門權佐式部丞
下野介上總介武藏筑前信濃美
濃但馬伊豫守內藏頭太宰
大貳鎮守府將軍歌人拾遺集作
者天福五年十一月十日卒四十一歲此
王於西八條池為龍住之云々

滿仲

母橘繁古女或云武藏守藤原敷有
女春宮帶刀兵庫允左馬允左馬助
兵部少輔武藏上總常陸介棋津越前
伊豫武藏下野陸奥守鎮守府將

軍昇殿武畧長歌人拾遺集作者依住拱津國多田郡號多田建立多田院寬和二年八月十五日出家法名滿慶號新發意

賴光

母近江守源俊朝臣女俊者嵯峨天皇孫右大辨唱二男也內藏丞左兵衛尉兵部少輔冷泉院判官代中宮進春宮亮左馬權頭內藏頭正四位下伊豆信濃下野守上總介上野介拱津伊豫美濃尾張備前但馬讚岐淡路寺守大內守護昇殿歌人武略長

通神權化人也治安元年七月二十四日卒

賴國

母伊豫守藤原元平女文章生春宮大進內藏人左兵衛尉使左衛門大尉皇太后宮大進美濃三河備前拱津但馬伯耆讚岐紀伊寺守

國房

號美濃六郎治部丞信濃守土佐守伊豆守陸奥守伊豫守使大夫尉

光國

母木工大夫正中女本名師時
出羽守左衛門尉後五位上久安
三年卒 八十五歲

光信

母左衛門尉家實女使左衛門尉
出羽守後五位上號土岐出羽判官
大治五年配流土佐國被召返之
後昇進世號土佐判官鳥羽院
四天王之一人也保安元年十
一月十一日卒 六十四歲

光基

母藤原佐實女藏人伊豆伊賀

守從五位下使左工門尉保元亂
候内裏

光衡

母熊宣卿白河局實光基弟
光長子也藏人左工門尉美濃守
從五位下郡戶判官代土岐左工門
藏人自是任美濃國子孫相續
繁昌

光行

土岐判官又號淺野判官出羽守
後鳥羽院西面同判官代建保四
年任左工門權尉是先年追討
池田新次郎之賞也實朝公

大將并賀之時隨兵

光定

母千葉今女土岐五郎依追捕
榻進惡黨讚岐十郎之賞任
隱岐守叙後五位下出家號
興源寺法名定光

定親

母平貞時女號隱岐孫太郎
出家法名鏡圓蜂屋原之祖也
左京大夫時村合戰先登討死

師親

原彦次郎

師實

原弥次郎

賴純

土居修理亮

貞秀

土居遠江守

利昌

甚三郎 小左衛門尉

利勝

甚三郎 大炊頭 生于遠州濱松

實家康公子也母產利勝之
後嫁土居利昌養有利勝於
利昌家故冒土居氏後故居字
為井字家康公近臣屢語其
事實天下無亦知之利勝叙
位任官之時不稱源姓者憚似
冒家康公之姓也利勝稟性
謹慎如此寬永十九年家光公
令撰諸家系譜之時利勝獻
土居一流系圖土居元為賴光
之後裔土岐之別流故利勝改
藤姓為源姓

自幼奉仕家康公候御側秀忠公
御誕生時利勝生年七歲始奉仕
焉秀忠公出御入御之節利勝

常奉從焉其後駿府京都江戸
之間日夜不怠奉勤仕為慶長七
年於下總國小見川賜知行一萬
石同十年秀忠公御上洛任征
夷大將軍之時利勝供奉此度
利勝叙從五位下同十五年春改
小見川賜下總國佐倉城加增食
祿合三萬二千四百石餘同年秀忠公
田原御獵之時供奉同年八月利勝
為秀忠公御使自江戸赴駿府
時家康公賜紹鴞圓座御茶入肩衝
日利勝居江戸近侍將軍則諸大
名可來會故今賜之同十六年秀忠
公渡御利勝館同十七年利勝為
御使赴駿府時家康公賜黃金

一千兩頃年加賜未地合領四萬五千石凡每有政事無不預聞為同十九年元和元年大坂兩度御陣利勝供奉伺候御旗下晝夜預顧問御歸陣以後兩度知行御加增都合六萬五千二百石同二年家康公御不豫秀忠公自江戶赴駿府時利勝供奉御不豫之間家康公屢召利勝御遺言之事且仰曰近來軍法之次第皆鉄炮為先弓次之鎗次之騎兵次之吾謂不為定論須以鉄炮弓為先騎兵次之以鎗或為左翼或為右翼聚之於一所別置奉行侍下知而可也汝以為如何吾一百歲之後以此事可告將軍以議定之

同四月十七日家康公薨御依御遺言入夜奉之葬駿州久能山中近臣本田上野介正純松平右工門大夫正久板倉内膳正重昌秋元但馬守泰朝四人供奉時利勝為秀忠公御名代奉後為尾張大納言義直卿使者成瀬隼人正紀伊大納言使者安藤帶刀水戶中納言使者使者中山倫前守同從之是皆豫依御遺言也此外他人不能來山中此時諸大夫伺候駿府或有申此度使諸大名先赴江戶而未年可賜歸國之暇者秀忠公不用其儀而使諸大名各自駿府直賜御暇歸國利勝仰告諭鈞命之趣於諸大名歟皆

感悅同三年遷葬家康公於下野園日
光山時利勝依仰奉奉後神柩自
久能山中至日光山路次警言固之四
月十七日秀忠公日光御登山有二周
忌之御追福自是以後日光渡御利勝
每度供奉同年秀忠公御上洛供奉
此度朝鮮國信使來朝并禮利勝
寺執行其事自是以後朝鮮信
使每來江戶利勝等預其事彼
國禮曹贈書並土宜方物利勝遣
返簡寄贈答品物同五年秀忠
公御上洛利勝供奉焉此度福島
左工門大夫正則有罪被沒收安藝
備後兩國而被左遷信濃遣上使
於安藝受取彼城同六年秀忠公

御娘蒙女御宣旨御上洛御入內
時利勝共酒井雅樂頭忠世同供
奉利勝獻綿二百把銀錢一貫文
於女御此度勅賜御太刀成綱兩倚
奏廣橋大納言兼勝三條大納言
實條為勅使且女御賜黃金並
御衣女院又賜時服同九年秀忠
公及家光公御上洛利勝供奉
此度家光公任征夷大將軍寬永
三年秀忠公家光公御上洛利勝供
奉七月二十一日勅賜薰袋三十利勝
又有獻物既而依秀忠公御執奏八
月十九日叙後四位下九月六日
行幸二條城時利勝等奉行諸事
且別奉仰典酒井雅樂頭忠世同

掌中宮御方女院御方饗應之事
此時有勅曰忠世利勝宜任侍從秀忠
公雖有御辭退依勅旨難默兩人共
被拜任利勝獻銀子並越前綿蠟
燭寺於禁裏中宮女院以奉謝之
又勅賜薰物十貝中宮亦賜繡珍
二十卷並薰物家光於江戶本丸
賜油屋御茶入肩衝於利勝同六
年八月二十八日家光公渡御於
利勝館賜銀子五百枚御袷五
拾領御服指金委宗利勝獻繡珍百
端印子金二十九御腰物左文字御服
指言光御太刀長光九月二日秀忠公
渡御於利勝館賜黃金五十枚御服
二十領御服指大内正宗利勝獻繡子五十端
印子金二十九御腰物正宗御太刀備前正恒

同七年 當今御即位利勝為秀忠
公御使與家光公御使酒井雅樂頭
忠世同入洛奉賀之進獻越前綿百
把蠟燭三百挺其儀畢後利勝與忠
世同詣仙洞獻御太刀馬代又伺候於
國母御所進上御太刀馬代時中御
門大納言宣衡河野中納言實顯
為院使來賜御太刀平盛重寮御馬
麻毛並薰物寺之旨被演之利勝即
頂戴御太刀薰物云云御馬者舍人
到利勝宅以授利勝 國母又賜薰
物御服旦別下賜御着用之御衣兩
領利勝奏內獻上御太刀馬代
勅賜薰物項年兩度知行御加增
合領十四万二千石同九年正月

秀忠公御不例時仰曰自今利勝可
任將軍家家光公依之利勝登本丸奉
拜將軍家以有獻物同月二十四日秀忠
公薨御因御遺言奉葬增上寺自是
以後御年忌法事並增上寺修營寺
之事屢奉行之同十年改佐倉移
領下總國古河城加增一萬八千石
都合十六萬石於下總下野四十四萬石餘於
江州內一萬五千石餘
自是以後將軍家日光御參詣路次
往還利勝及子利隆於古河並小山
奉饗應之同十一年家光公御入浴
利勝供奉之為同十五年正月朔旦
利勝於殿中卒中風自是以後家光
公屢遣使問疾且命良醫令療之
十六年正月朔旦家光公憐利勝

衰老不能登城有懷舊之情使久
世大和守侍御孟賜利勝宅利勝雖
卧床着公服奉拜鈞命之辱同十八年
四月十八日家光公渡御利勝館親
見疾且召出利勝幼子八助七助初見
之被慰利勝衰老之愁頃年利勝
病中每育天下之大事家光公令進
臣計於利勝利勝病間登城之時
被赦乘輿直到御臺所正朔拜禮
於別殿不列喪速被下御盃同年
八月三日竹千代君家綱公御誕生同
九日為御七夜御祝儀利勝獻御刀
香屋
長光御眼指旨以奉拜焉此日家光
公之仰使幼子八助七助虎助奉仕
竹千代君正保二年七月十日利勝卒

行年七十二歲葬增上寺內謚號實地院
殿穩譽泰翁覺源居士翌日家光公
聞利勝訃音哀之使阿部豐後守
忠秋賜賻銀三百枚

利勝事家康公秀忠公家光公
執三朝天下之權故禁中之法度
武家之改令戎蕃之貢職寺社之
規式農民之租稅商賈之賣買
無不預聞為百官稱其人四民仰其
德然利勝獻系譜之時惟書君恩
之辱不錄有功之事故今平生之
勲勞不得記萬之一尤為遺憾矣忠
公薨御之後或譖利勝謀叛家光公
暫疑之或以賤污侮之或以威武屈
之利勝無幾做見言面一日不止出

元政

內藏允

利勝家臣

仕進思盡忠退思補過家光公
終感其誠而疑心冰釋君臣合休
利勝非豪傑之士者使君能如
此乎嗚呼誠君子哉良相哉

女子

三浦志摩守正次母

女子

朝倉筑後守妻

利隆

系有別

幼名松千代生于武州江戶寬永七年
十二月六日叙後五位下任遠江守正保
二年繼利勝家督領十三万五千石萬
治元年依病致事

勝政

鶴千代 早世

利長

八助 生于武州江戶

寬永十八年八月三日家綱公御誕
生自御七夜之日奉仕為同十九年
二月五日家綱公初御參山王宮供
奉少性三十二騎利長為左方之前
驅著小結蘇芳右方之前驅酒井

靱負尉同二十年五月家綱公初渡御
天壽院殿館利長供奉持御守酒井
靱負持御腰物松平内記持御服指
天壽院殿賜祝儀惟子單物正保二年
九月賜利勝領地内足利領一万石
与兄利隆弟利房利直同登 城

拜禮為同四年九月九日命可勤清水
御門御番同年十二月晦日叙後五位
下任兵庫頭慶安二年四月家綱公日
光御登山供奉為賜御羽織二領承
應三年三月大猷院殿三年忌御追福
時利長与小笠原信濃守青山大膳亮
青山因幡守勤日光山四衛之番明曆
元年十月朝鮮國信使日光登山利長
与井上河内守松平出雲守勤山中之

諸事同二年十月修理安國殿台德院殿
崇源院殿破損利長為奉行同三年
正月十八日十九日兩日江戶大火御城及
諸大名屋舍悉燒亡時令普代歷々警
固江戶四邊要害之地利長依仰到
古河勤番同年五月於西九郭內賜屋
敷萬治元年九月七日宗子遠江守利隆
有故隱居台命賜十一萬石家督甚三郎
利重一萬石利長一萬石利房五千石
利直利長合領二萬石同二年四月
十七日勅日光山 東照宮祭禮一方
之警衛同三年二月二十三日為奏者
番寬文二年四月勅日光祭禮之
後同三年大猷院殿十三回忌台
駕日光御登山利長供奉同年七

月十一日賜叁州西尾城且加賜三千
石九月八部西尾翌年八月出勤于
江戶自是隔年賜暇歸在西尾城
同土年大猷院殿二十一回忌利長
奉台命登日光勤三佛堂法華
萬部法會警固延寶三年閏四月
十五日達台聽養稻葉美濃守正則
之七男縫殿助為子以令續家督
名改式部諱稱利忠利長室者正則
室之妹也共毛利甲斐守秀元之女
也延寶八年庚申十二月十二日依病
氣有奏者役免許之願同十五日免
許天和元年辛酉四月十四日隱居
領知二萬三千石無相違賜式部少輔
利忠同年七月十三日為隱居之御禮

献上銀馬代三原正廣刀銀馬代左弘行
刀献上徳松君新古今集為相筆献
上御臺君

利房

系有別

七之助

能登守

利直

系有別

虎之助

信濃守

女子

生駒壹岐守高俊室諱勝

女子

堀兵部少輔直時室諱種

女子

井上兵右工門妻諱成

女子

松平讃岐守頼重室諱萬

女子

那須遠江守資弥室諱兼 後離別

利忠

改後利息

縫殿助 式部少輔 山城守 伊豫守

實稻葉美濃守正則七男為養子

母者毛利甲斐守秀元女

女子

齋藤帶刀重利室諱利宇

女子

諱長 早世

利計

改後利庸

安三郎 淡路守

實三浦肥後守便次六男為養子
母者酒井右京亮忠重女

女子

諱初 早世母者土井遠江守利隆女

女子

諱幸 早世

勝千代

早世

縫殿助

早世

女子

諱曾與 早世

女子

諱待 早世

女子

諱清 早世

女子

諱千代 早世

實三浦肥後守便次末女為養女

利信

八助 伊豫守 大隅守

母者本多兵庫頭忠央養妹
實本多信濃守忠直女

利紀

女子

利信養子藏守利德室諱秋

五郎左門

後

松平監物忠賢為養子
松平五郎左門忠宣下故

杲

早世襁褓之內

女子

大久保長門守教起室諱豐
母若本多兵庫頭忠央養妹
實本多信濃守忠直女

榮丸

早世

母若松平主殿頭忠刻養女
實松平飛騨守忠救女

女子

小出伊勢守英勝室諱秀

嘉傳次

早世

母若松平主殿頭忠刻養女
實松平飛騨守忠救女

利置

藤六郎

左京亮

女子

實松平陸奥守宗村五男

利德

酒井播磨守忠節室諱由利

淡路

山城守

嘯月

實松平陸奥守宗村三男
養母松平主殿頭忠刻養女

女子

早世

諱信

母者利信弟五郎左工門利紀女

利制

鐵藏 兵庫頭

母者利信弟五郎左工門利紀女

女子

神尾主水允喬室諱久喜後離別

女子

諱後

利謙

三郎

利央

四郎

利位

六郎

女子
利謙
利央
利位

後

右内實者兵庫頭利制
雖子依無妻表向山城守
利德為子

後

土井大炊頭利厚為養子

土井主膳正利位又大炊頭一故

女子

溝口倫後守直道室諱筍

利以

福丸

利謙

三郎 伊豫守 山城守

實舍弟

實母家女

利以

福丸 淡路守

實舍弟

實母家女

女 子 早世 襁褓之內

母者堀田拱津守正敷女

庚 吉 早世

利 行

金三郎 大隅守

實母家女

養母堀田拱津守正敷女

女 子

小笠原下總守長敷室諱秀

女 子

小出權之助英永室諱鉄

女 子

諱盈

後

利行養女利祐為室

女 子

諱鐔

女 子

多賀吉左工門高厚養女諱鑑

利 祐

次郎 山城守

實堀田拱津守正衡二男

實母正衡家女

家譜

利長

八助

兵庫頭

一 寬永八辛未年正月九日

誕生

一 寬永十八辛巳年四月十八日

家光公利勝館

御成之剋初而

御目見

一 同年八月三日

家綱公御誕生同九日御七夜

初而被 召出之

一 同十九壬午年二月五日

家綱公御宮參之御供御小姓

三十二騎小結素襖ヲ著御供

左之先利長右之先酒井鞞負

一同二十癸未年五月六日

家綱公 天樹院様工初而

入御之御供御腰物役酒井鞞負

御服指松平内記御守利長為

御祝儀 天樹院様ヨリ御帷子

單物五并領

一 正保元甲申年七月十日利勝逝

去後 家光公阿部豊後守ヲ以御香奠

銀三百枚并領

一同年九月分知之御禮濟

一同三丙戌年三月十二日足利工入

一同年九月九日清水口御門番被

仰付之

一同年十二月晦日官位被

仰付

從五位下諸大夫故兵庫頭

一 慶安二戊子年四月八日

家綱公日光御社奉御供被

仰付御羽織二并領之

一 承應三癸卯年三月 大猷院様御三年忌於日光

御法事所々御番被 仰付

小笠原信濃守青山大膳亮青山

因幡守利長

一 明曆元乙未年十月十日朝鮮人

來朝日光登山付於日光御役

被 仰付矣井上河内守松平

出雲守利長

一同二丙申年十月七日增上寺

安國殿

台德院様

崇源院様

御佛殿御修復奉行被

仰付之

一同三丁酉年正月十八日江戸大火事

依之古河之城勤番被

仰付之同月廿五日發足

一同年五月十九日西之九御曲輪之内

屋敷并領

一同萬治元戌戌年七月廿六日紅葉山

御宮火之番被

仰付相番森川

伊賀守

一同年九月七日常陸之内下妻領

壹万石兄利隆分知并領

一同二己亥年四月七日於日光山

東照宮御祭禮奉行相役松平

備前守同月十三日發足

一同三庚子年二月廿三日御奏者番

被仰付

一同寬文二壬寅年四月十日日光御

祭禮奉行被仰付之同十三日

發足相役内藤飛騨守

一同三癸卯年四月十三日

家綱公日光御社參御供被

仰付一日御先一日御跡押阿部

豐後守与隔日相勤御宿三戸八

坂田備中守代々御奏者役

勤之

一同年七月十日三州西尾工所替被

仰付加增三千石并領

一 同年九月四日江戶發足十日西尾城著從是隔年交代

一 同十酉年十二月廿日來戌年

大猷院様二十一回忌之御法度

於日光御執行三佛堂御番被

仰付惣奉行稻葉美濃守寺社

方小笠原山城守本多長門守

坂下御番所井上相模守外下乘

之御番所植村右工門佐坊中粁

火之番三浦志摩守増山兵部少輔

一 同土戌年四月二日江戶發駕日光

登山

一 延寶八庚申年十二月十二日御役

相願同十五日御免取次久世

出雲守松平備前守

一 天和元辛酉年四月五日隱居相

願同十三日願之通被 仰付

家督利忠工被 仰出之

一 同年七月十三日隱居之御禮名代

杉山權左工門ヲ以

網吉公工銀馬代御腰物三原

正廣代金十五枚

若君様工銀馬代御腰物左弘行

代金十二枚

御臺様工新古今集為相筆

獻之

一 同年九月廿五日大塚下屋敷工

移徙

一 元祿九丙子年七月廿七日逝去

淺草誓願寺葬法号

恭涼院殿然蒼英翁俊義居士

利忠 改留意

縫殿助 式部左輔 山城守 伊豫守

一 寬文四甲辰年五月廿一日誕生

有政三月 五日故之 稻葉美濃守正則西九

下於屋敷誕生 產神 山王權現

一 延寶三乙卯年四月六日依利長願

為養子並利益之妹緣組之儀

被 仰付之

一 同年閏四月十五日利長館工引移

此時太刀馬代黃金壹枚羅紗拾間

三種一荷持泰同時從利長刀一腰

倫前景安 服指一腰 未回俊 給之

一 同年五月十八日初而 御目見申上

綱吉公工太刀一腰銀馬代御惟子

三内單一献之

一延寶六戊午年八月廿二日袖留
理髮三宅藤左工門役之

一同年十二月廿八日叙齋後五位下
政式部少輔

一同年十二月廿九日前髮執之

一延寶七己未年正月朔日登
城御流時服初而頂戴之

一同月十五日官位之御禮申上之
太刀一腰銀馬代献之

一同年十月十三日利長於西尾就
病氣在所工之御暇願之通被

仰出之同日江戸發駕同十八日
西尾工城著利長病氣依快然同
十二月五日西尾發駕同十二日江戸

到著

一天和元辛酉年四月十三日利長仍
願為隱居家督遺領無相違被
仰付之

一同年六月十四日家督之御禮申
上 網吉公工太刀一腰馬代

黃金十枚時服五

德松君工太刀一腰馬代黃金五
枚時服三

御臺所工白銀十枚献之並老中
諸役人女中ニ贈物在之

一同年七月朔日雁之間席被
仰付之

一同月十一日馬場先御門番被
仰付相番内藤右近大夫

一 同辛九月五日来十七日光御祭
禮奉行被 仰付同十日夜土井
遠齋之息女依死去及斷為代
永井伊賀守被 仰付之
一 天和二壬戌年正月十八日紅葉山
御宮

台德院殿御佛殿火之御番被
仰付之相蕃增山兵部少輔

一 同年二月廿六日串刺一筥初而献之
一 同年三月十一日叅向之傳奏東叡
山叅詣依之

大猷院殿二天門扇風坂兩所固
被 仰付之

一 同年四月岩蟹一壺初而献之

一 同年八月朔日今度朝鮮人來聘

三使登 城之剋鞍置馬武匹可

差出之旨水野左門大夫以御書付
申渡之

一 同辛九月十日来十七日光御祭
禮奉行被 仰付同十二日御

暇同十三日江戸發駕同十六日光工
到著同十七日御祭禮奉行無滯
務之同日鉢石發足同十九日江戸
到著同廿日登

城於 御座之間歸府御禮中
上 御目見蒙

上意

一 同辛十月十四日紅葉山

大猷院殿 巖有院殿兩
御佛殿火之御番被

仰付之相番高木大學

一天和三癸亥年二月十一日深川下屋鋪差上度段大久保賀賀守近申達之

一同年二月十二日紅葉山 御宮

台德院殿 御佛殿火之御番

被 仰付相番增山兵部少輔

一同月廿九日深川下屋敷可差上之旨依被 仰出大久保甚左門

田中孫十郎方工引渡之

一同年三月十三日三州松應寺就御修覆下奉行兩人可差出之旨被 仰付依之為下奉行兵戶彌助大塚源右工門目附伊藤源太夫差遣同八月二日御修覆

取掛同十月廿六日成功右奉行

兩人工從 公儀時服二羽織一

并領之

一同年三月廿九日泰向之傳奏增上寺就參詣裏門過固被

仰付之

一同年四月廿六日婚姻相整

一同年五月十三日婚姻之御禮

申上之時服三献之

一同年閏五月二日紅葉山

大猷院殿 嚴有院殿

御佛殿火之御番被 仰付之

相番高木大學

一同年六月廿六日在所工之御暇初而被 仰出時服五御羽織并領

之

一 同年七月十九日江戸發駕同廿六日西尾城著

一 同年八月六日就在著

一 西御九工干鯛一筥之献之

一 同年十二月就寒中串海鼠一筥

宛献之

一 貞享元甲子年正月十九日

三ヶ日之御規式就相濟入部初而

干鯛一筥献之 但在色年八創年献之

一 同年正月廿四日三州岡寄大樹寺工

参詣

台徳院殿 御靈前工太刀一腰

銀馬代献之同日西尾歸城

一 同年四月十七日三州岡寄瀧

御宮工参詣太刀一腰銀馬代

献之

三御佛殿工銀壹枚之献之参詣

相濟同日歸城

一 同年四月十九日堀田對馬守工

屋敷御預被

仰付之旨大久保加賀守於宅

畱守居山藤五郎左工門召呼

申渡之同月廿一日請取之同

五月廿一日柴田和泉守家奉

引渡之

一 同年五月廿六日西尾發駕同六

月三日江戸到着

一 同年六月七日参府之御禮申上

太刀一腰銀馬代時服三献之

一同月十四日紅葉山御宮

台徳院殿 御佛殿火之御番
被 仰付相番増山兵部少輔

一同年八月七日紅葉山
兩御佛殿火之御番依差合

御免此節相番井伊伯耆守

一同年十一月十三日登城
御代替之御朱印頂戴之

一貞享二年丑年正月十九日紅葉山
火之御番被 仰付相番永井
日向守

一同年三月十一日小島武左工門上
屋敷御預被 仰付受取之同
五月朔日曾我七兵衛家来右
屋敷引渡之

一同年六月廿二日在所工之御暇
被 仰出時服御羽織如恒例
并領之

一同七月廿二日江戸發駕同廿九
日西尾城著

一貞享三年丙寅年二月十日佐野
福阿弥上屋敷御預被
仰付受取之

一同辛閏三月七日右屋敷都築
甚五右工門上引渡之

一同年五月廿五日西尾發駕同
六月二日江戸到着

一同年六月七日叅府之御禮中
上献上物如前

一同月廿七日登城

綱吉公御自身御能就被遊
并見被 仰付之

一同年七月紅葉山御宮

台徳院殿 御佛殿火之御番
被 仰付相番米津伊勢守

一同年四月生乾細魚一籠献之

貞享四丁卯年二月三日朽木
伊豫守上リ屋敷御預被 仰付
同四日受取之同十一日柳生對馬守
家来^工引渡之

一同年二月生乾繪殘魚一筥献
之

一同年四月生乾細魚一籠献之

但 西尾領分之産串刺岩蟹
献上之所貝類相止外之品

可献旨被

仰出依在之串刺代生干鱈
殘魚岩蟹代鮮乾鮒窺相
濟後當年右之品初而献之

一同年六月廿一日登 城在所^工御

暇被 仰出時服御羽織如例
并領之

一同年七月十二日江戸登駕同十九日
西尾城著

一同年 妻出産女子出生号初

一同年七月廿五月初早世
葬浅草誓願寺
法号 月窓院

一同年十二月七日女弟利宇齋藤
頼母利久^工縁組願之通被

仰出之

一貞享五戊辰年五月廿五日西尾發駕同六月二日江戸到着

一同年六月六日登城參勤之御禮
申上献上物如前

一同年七月八日於東叡山來月吾

高嚴院殿廿一回御忌御法事
御執行勤番被

仰出之

一同年八月朔日右同斷就勤番上
野宿坊一乘院工引移同日御法
夏始り同五日結願同日登

城之處以阿部豊後守御法
夏中太儀之旨蒙
上意

一同年九月廿二日在故西九下屋敷

差上度旨依願為代於麻布谷早
堀田對馬守屋鋪并領之同廿三日
右屋敷為請取遠藤与三左門赤見

治郎右門羅越受取之同廿五日
西九下元屋敷齋藤飛騨守工引
渡澤九兵衛服坂又右工門羅越

一元祿二己巳年三月二日紅葉山
兩御佛殿火之御番被 仰付之

相番高木大學

一同月十三日參向之傳奏東叡山
參詣因茲

巖有院殿二天門並清水口固
被 仰付之

一同年六月廿二日在所工之御暇

被 仰出并領物如前

一同年七月晦日江戶發駕同八月七日西尾城著

一 元祿三庚午年五月廿六日西尾發駕同六月四日江戶到著

一同年七月三日登 城泰府之御禮申上献上物如前

一同年九月五日日光御祭禮奉行石川美佐守代被

仰付之同八日美作守差合在之日光工可被遣之旨從河部豐後守

方申越同十二日御暇同十四日江戶發駕同十六日日光工著同十七日

御祭禮奉行無滯勢之即日鉢石出立同十九日江戶著同

廿日登 城 御目見蒙

上意

一 元祿四辛未年三月十三日泰向之傳奏就東叡山泰詣

大猷院殿二天門並屏風坂園，被 仰付之

一同年四月五日和田倉御門番被仰付之相番赤平市正

一同年六月廿六日在所工之御暇被 仰出之并領物如前

一同年七月十一日江戶發駕同十八日西尾城著

一同年九月廿八日東奎河女手形今切氣賀右兩御關所工可差出

之旨被 仰付之

一 同年十二月六日就在邑稻葉出羽守
正喬為名代登

城之處向柳原松平右京亮与

館屋敷替被 仰出之

一 元祿五壬申年五月廿三日西尾
發駕同六月朔日江戸到着

一 同年六月十日登

城泰府之御禮申上献上物如前

一 同年七月朔日和田倉御門番被

仰付相番西尾隱岐守

一 同年八月六日被為

召登 城赤坂御門之内西郷

越中守卜屋敷替被 仰付同

十五日赤坂屋鋪工引移同十六日

向柳原元屋敷西郷越中守工引

渡

一 元祿六癸酉年正月六日女子出生号幸

一 同年二月廿二日

網吉公御講釋初而就并聞翌廿

三日干鯛一箱献之

一 同年六月九日在所工之御暇被

仰出之并領物如前

一 同年七月十二日江戸發駕同十九日

西尾城著

一 元祿七甲戌年五月九日

嚴有院殿就御法事

御靈前工御香奠銀三枚献之

一 同年五月廿三日西尾發駕同六月

朔日江戸到着

一 同年六月九日泰府之御禮献上物如前

一同月十日二之九火消被

仰付之相番田村右京大夫

一 元祿八乙亥年五月十五日男子出生
童名号勝千代同月廿一日早世牛
込原早葬大龍寺

法号 早雲院

一同年七月廿五日在所工之御暇被

仰出并領物如前

一同年八月廿二日江戸登駕同廿九日

西尾城著

一 元祿九丙子年五月九日西尾發駕
同十五日江戸到着

一同年六月朔日泰府之御禮申上献上物如前

一同年七月廿日於大塚下屋敷利長卒去

一同年九月六日稻葉美濃守正則

卒去

一同年十一月七日和田倉御門番
被 仰付相番西尾隱岐守

一 元祿十丁丑年閏二月四日參州

一 國繪圖並鄉帳水野豊前守
於兩所仕立可差出之旨於評定
所畱守居ノ者召呼申渡在之

一同年三月四日男子出生童名縫殿助

一同年六月十日在所工之御暇被

仰出并領物如前

一同年七月廿九日江戸發駕同八月

八日西尾城著

一 元祿十一戊寅年二月三日三州伊賀
八幡宮就御修葺下奉行可差出
由被 仰出之旨土屋相模守申

渡之

一同年三月四日女子出生号曾与

一同年五月廿五日西尾發駕同六月朔日江戸到着

一同年六月廿八日参府之御禮申上之献上物如前

一同月廿一日八百姬君水戸少将網條卿工就御入典

網吉公工二種三百匹桂昌院御母君御臺所工一

種三百匹之献之

一同年七月二日西之丸山里御殿火之御番被仰付之同八月六日火之御番御免之

一同年八月廿八日日光御祭禮奉行

被仰付同九月六日御暇同十三日

江戸發駕同十六日日光著同十七日御祭禮奉行無滯勢之即日鉢

石谷駕同十九日江戸著同廿日登城御目見蒙

上意

一同年九月廿二日外櫻田御門番被仰付之相番松平中務少輔

一同年十二月十四日尾張大納言吉通郷麓中就遠行為伺御機嫌

網吉公工蜜村一箱献之

一同年十二月十七日伊賀八幡宮御修覆就出来十七日遷宮相濟下奉行油比又左二門

栗本代右工門同廿日江戸表工出府

一元祿十三巳卯年正月廿一日伊賀八幡宮御修覆就出来下奉行兩人工後

公儀時服二拜領之

一同年二月十九日栗毛馬四歳

綱吉公就御所望献之

一同年三月朔日和田倉御門番

被仰付之相番西尾隱岐守

一同年六月六日尾張大納言吉道卿

依遠行為伺御機嫌

綱吉公工著預一獻之

一同年六月十四日在所工之御暇

被仰出之拜領物如前

一同年七月廿六日江戸吞駕同月

四日西尾城著

一同年九月三日曾与早世

葬駒込竜光寺

法号江雲院

一元祿十三庚辰年五月廿二日西尾發駕同六月朔日江戸到著

一同年六月十一日叅府之御禮申

上之献上物如前

一同月十三日西之方火消被

仰付之相番南部右近前田

隼人

一同月十四日幸早世

葬湯島麟祥院

法号 蓮成院

一 同年七月五日未月五日

高嚴院殿廿五回御忌御法事

勤番被 仰付同八月朔日上野

宿坊青龍院工引移同五日結願

勤番相濟

一 同年十月十六日

綱吉公御母堂挂昌院殿淺草

誓願寺工就被為入檜重一組

献之

一 元禄十四辛巳年二月十二日三

州一國繪圖就出来評定所工

伊藤源太夫内田五左工門並

水野監物役人申合持泰之

安藤筑後守松前伊豆守貞具

因幡守出席工指出之

一 同年二月十八日西尾城追拂口

門左右之石垣築直並同所櫓

門建直之儀願之通老中以連名

奉書被 仰出之

一 同年四月四日来十七日光御

祭禮奉行被 仰付相役

松平中務少輔同九日御暇同

十三日江戸發駕同十六日日光工

著同十七日御祭禮奉行無滯

務之即日鉢石發駕同十九日

江戸著同廿日登 城

御目見蒙 上意

一 同年六月十四日當年在所工之

御暇被 仰出間敷旨 阿部

豐後守演說之

- 一 元祿十五壬午年三月十一日
桂昌院御母君就一位御位借
- 一位君二種三百匹獻之
- 一 同年六月十三日田安御門番被
仰付相番遠山内膳
- 一 同年七月十九日和田倉御門番
被 仰付相番池田丹波守
- 一 元祿十六癸未年四月朔日女子
出生号待
- 一 同年六月十日西尾城總堀埋
候知連々浚之儀願之通若中
連名之_レ以奉書被
仰出之
- 一 同年十一日在所工之御暇被

仰出拜領物如前

- 一 同年七月廿八日發駕同八月七日
西尾城著
- 一 宝永元甲申年四月八日待早世
淺草誓願寺地中葬假宿院
法号 清影院

一 同年四月十二日

鶴姬君御逝去依之就在邑從
西尾三日半之早追使者河目
治部左工門指出之同十七日發足
同廿日江戸到着留守居同道
老中窺御機嫌之連札差出
之

- 一 同年五月廿五日西尾發駕同六月
朔日江戸到着

一同年六月九日登 城參府之

御禮申上献上物如前

一同月十一日和田倉御門番被

仰付相番阿部伊豫守

一同年九月二日來十七日日光御

祭禮奉行被

仰付同五日御暇同十三日江戶

發駕同十六日日光著同十七日

御祭禮奉行無滯勢之即日

鉢石發駕同十九日江戶歸府

翌廿日登 城 御目見蒙

上意

一同年十月九日被為 召登

城御奏者番被

仰付之

一同月十日伺之通与山城守改之

一同月十五日登 城御奏者番被

仰付候御禮申上太刀一腰銀馬

代献之

一同月十五日今度御奏者番就

被 仰付

一位君^工縮緬五卷^{紅卷} 干鯛

一管献之同十八日從

一位君^七今度御奏者番被

仰付珍重 思召由^三時服三

變斗日 干鯛一管本庄安藝守

以添状并領之即日安藝守在

并領物為御禮相越

但

一位君八

將軍綱吉公之御母君
桂昌院殿之御夏也稻葉
佐渡守通村之室首ノハ
春日之局ト言從京都相
越 御年寄相務居候
處 桂昌院殿春日之
局之部屋工從京都御越
御一所ニ御住居之處
家光公御子
綱吉公御誕生 綱吉公
嚴有院殿之御養君ニ依
被 仰出 桂昌院殿ニ
三之九工被為 入右春日
之局御由緒依在之献上物
并領物有之

桂昌院殿於京都本庄
次郎左門ト申仁之姉君
姉君ニテ右次郎左工門江
戸工出府浅草誓願寺
地中假樂院工落著
桂昌院殿就御舎弟
公儀工被 召出段々御
取立本庄安藝守宗資
ト云一畝后 松平之給
御稱号松平ニ成右之
訣依在之
桂昌院殿工之献上物等
謁宗資獻之九
桂昌院殿工泰府之節ハ
絹縮三反乾肴獻之

一 同年十二月廿一日

甲府中納言網豐公御養君後奉祿家宣公

網吉公 御養君被

仰出之仍西九工被為入

網吉公 網豐公工御太刀一腰

銀馬代献之

桂昌院殿 御臺所工一種三

百匹工献之

一 同年十二月廿一日 歲暮之御祝儀

時服献上之幣

家宣公工銀三枚献之

一 寶永二乙酉年正月廿三日來

戊年

網吉公六十一御本卦御當

依之於護持院御祈禱執行

相頼

一 同年六月十日在所工之御暇并

領物如前

一 同年六月廿二日

桂昌院一位君御逝去就御中

陰同廿八日

網吉公 家宣公工葛一捲?

献之同七月十八日就右同斷薯

蕨一箱工献之

一 同年七月廿五日

桂昌院殿御法事於增上寺相

濟仍

御靈前工 御香奠銀貳枚

献之

一 同年八月御精進明之御肴一種

獻之

一 同年八月廿一日江戶發駕同廿八日
西尾城著

一 寬永三丙戌年四月廿五日西尾發
駕同五月二日江戶到着

一 同年六月朔日泰府之御禮申上
獻上物如前

一 同年六月廿二日

桂昌院殿一回御忌御法夏中為窺
御機鱈葛一拵獻之同月廿五日御
精進就明干鯛一箱獻之

一 同年九月十七日經殿助早世

葬麻布天真寺

法号 養賢院

一 寶永四丁亥年六月 在所之

御暇同八月廿九日發駕同九月

七日西尾城著

一 同年六月廿二日

桂昌院殿三回御忌御法事中為伺
御機鱈薯蕷一箱獻之

一 同年六月廿六日女子出生號清

一 同年七月十一日於 西丸

若君御誕生因茲於 山王宮

根津權現 御祈禱相頼之

一 同年七月十八日

若君御七夜之御祝儀在之

御名可奉稱 家千代君旨被

仰出之

綱吉公 家宣公為御祝儀一種

五百匹之獻之

家千代君工御産衣代銀五枚箱者
献之

御臺所 御簾中工一種三百匹

献之 御産婦工銀貳枚指上

一 寶永五戊子年五月十八日西尾

發駕同廿五日江戸到著

一 同年六月朔日泰府之御禮申上

献上物如前

一 同年六月十二日山里火之御番

被 仰付之

一 同月廿七日

松姫君松平加賀守吉徳江

就 御入與紅白紗綾十卷

献之

一 同年九月十八日

家千代君 薨御就在邑為伺

御機嫌使者伊藤源太夫老中工

連札寺差出

一 同年十月十八日

松姫君御入輿就相濟

網吉公工二種三百匹献之

御臺所工一種三百匹献之

一 寶永六己丑年正月十日

網吉公 薨御就御中陰中

家宣公工伺御機嫌御精進物

兩度献之

一 同年二月二日 御代替之誓詞

仕度旨伺之儀月番之老中工申達之

一 同年二月十八日

常憲院殿 御新葬御法夏

就相濟候御香奠銀三枚献之就
右同三月二日

家宣公工御精進解之御肴一種
献之

一 同年二月廿五日清早世

葬麻布天真寺

法号 勝流院

一 同年四月六日

御代替之為御祝儀

家宣公工太刀一腰銀馬代

御臺所工白銀五枚干鯛一筥

竹姫君工右同断献之

一 同年四月十五日就

御代替御條目被

仰出之

一 同年五月廿六日先規之通岩蟹

獻之

但近年相止候分元之品

献上之旨被

仰出仍先規之通串蛸

岩蟹献上相成

一 同年五月朔日

將軍 宣下御祝儀相濟

家宣公工太刀一腰銀馬代

御臺所工銀五枚干鯛一箱献之

一 同年六月七日在所工之御暇被

仰出并領物如前

一 同月廿一日

御臺所就御叙位為御祝儀

家宣公工二種三百匹

御臺所工右同断献之

一同年七月諱利意卜故之

一同月廿二日江戸發駕同廿九日西尾
城着

一同年十一月四日

家宣公 御本丸^工就御移徙

鹽鯛一筥御樽一荷献之

御臺所^工鹽鯛一筥御樽代三百

匹献之

一同年五月廿三日西尾

發駕同六月朔日江戸到筮

一同年六月十日登

城參府之御禮申上之献上物

如前

一同年 為西尾巡見御使

番梶四郎兵衛御番歟田中市郎

右衛門川口茂右門相越巡見相濟

城下休

一同年七月十二日

常憲院殿 御靈前^工剪篋御

燈篋一箇初而献之

嚴有院殿 御靈屋^工如例年

鹽屋躰御燈籠一箇同日献之

一同年八月

常憲院殿 御佛殿^工后燈篋

一基献之

一同年九月十一日

清揚院殿就御法事薯蕷一筥

献之

一同年九月十五日

清揚院殿就御法事銀二枚献之

一同年十月十一日

常憲院殿一回御忌就御法事
御靈前工御香奠銀三枚献之
御法事中御精進物一度並御
精進解雇二同日献之

一同年十二月七日琉球国中山王兩
使就來朝從中山王音物就有
在之兩使工白銀十枚贈之尤御奏
者番依役儀也

一同年十二月廿日來年二月於東
叡山淨光院殿御法事之節
中堂表口勤番被 仰付之

御系譜六裏口下有之

一寶永八辛卯年正月六日

御城於大廣間寺社山伏一同

年始御禮之節披露相務之
于時二本掇常行寺訃狀ヲ持
御前工欠出候處ヲ捕伏候中工
續而寺社奉行本多彈正少弼
森川出羽守欠付常行寺ヲ
引立退去

一同年後二月朔日

淨光院殿三回御忌就御法事
東叡山宿坊本覺院工引越勤
番同二日御法事初日同五日以
上使久世大和守於中堂蒙
上意即御禮廻引越就勤番名代
土井豐前守相勤之同九日御法
事相濟同十日 御香奠於御本
坊献上相濟至 城

但

同二月七日御法事中窺御
機嫌著預一管獻之同月
十二日就

御精進解蛇一折獻之

一 同年二月十日右就御法事御香
奠白銀十兩獻之

一 同年三月七日 御朱印本帝並

寫領知目錄松平備前守方工
差出使者遠藤興三左門持參之
案内畱守居小出理兵衛罷越
一 同年三月廿九日朝鮮人就來聘
遠州新居驛御馳走御用被
仰付之

一 正徳元辛卯年五月十五日在所工

之御暇被 仰出并領物如前

一 同年六月四日江戸發駕同十一日
西尾城著

一 同年十月五日新居驛_工朝鮮人
為馳走御用西尾發出新居_工
著同八日朝鮮人通行馳走御用
相濟同九日新居出立同十日西尾
歸城

一 同年十一月十四日朝鮮人就歸國
新居驛為馳走御用西尾發駕
同廿七日三韓使通行馳走御用
相濟同廿八日同驛出立同廿九日
西尾歸城

一 正徳二壬辰年四月十九日
御代替之 御朱印頂戴就

在邑名代土井豐前守登城

一同年五月廿五日西尾發駕同六月二日江戶著同七日泰府之御禮申上献上物如前

一同年七月廿六日紅葉山

台德院殿御佛殿火之御番被仰付之

一同年十月十四日

家宣公薨御

一同年

家継公工御中陰窺御機嫌暮蔭葛兩度獻之御精進場之節御有一種獻之

一同年十一月九日

御代替之誓詞於阿部豊後守

宅相濟

一同月十五日於增上寺

文昭院殿御法事就相濟

御靈前工御香奠銀三枚獻之

一同年十二月十八日

御代替為御祝儀

家継公工太刀一腰銀馬代

天英院殿工銀五枚干鯛一筥

月光院殿工銀三枚干鯛一筥獻

之

一同年正月廿九日

長昌院殿五十回御忌就御法喜

上野中堂工御香奠銀二枚獻

之

一同年三月廿七日

家継公御元服仍為御祝儀二種
五百疋

天英院殿 月光院殿工一種三
百匹之献之

一 同年三月廿八日被為 召登

城寺社奉行魚翟被 仰付之同

四月朔日右役儀之御禮申上之
太刀一腰銀馬代献之

一 同年三月 泰向之傳奏後德大寺

大納言卿庭田前大納言卿土御門

三位卿太刀馬代到來仍傳奏之而

卿工給二ッ宛土御門三位卿工紗紬

二卷何茂管者添之相贈尤寺社

奉行依役儀也

一 同年三月廿九日寺社奉行就被

仰付於阿部豊後守宅誓詞相

濟

一 同年四月十三日

將軍 宣下御祝儀相濟

家継公工太刀一腰銀馬代献之

天英院殿工銀五枚于者

月光院殿工銀五枚于者献之

一 同月十三日

天英院殿 一位御位階相濟依之

為御祝儀 一位君工一種三百匹

献之

一 同年六月九日千代早世

葬麻布天真寺

法号 慈運院

實三浦肥後守便次之未女

為養女引取之置室永六

己七年誕生為五歲卒

一同年八月廿二日當十月於增上寺

文昭院殿一回御忌仍萬部御法
事御執行御用掛被

仰付之相司杵平對馬守

一同年八月

文昭院殿 御佛殿工石燈籠一基

献之

一同年十月二日

文昭院殿一回御忌御法夏就御
用掛增上寺宿坊源興院工引越

同三日御法事初日同七日以

上使大久保山城守蒙

上意就引越御用中名代土井

豐前守左中工右御禮相務之同

十四日御法事相濟同十五日御香奠

献上相濟登城 御目見蒙

上意右為御禮差中無相務之同

十月八日右御法夏中窺御機嫌

著嶺献之同十五日右

御靈前工御香奠銀三枚献之

同十六日就御精進解雁二献

之

一同年十一月十九日

月光院殿從三位

御叙位為御祝儀

月光院殿工一種三百匹献之

一同年十二月廿七日三浦肥後守

便次六男安三郎願之通養子

被 仰出之

一 正德四甲午年八月十九日當十月

於增上寺

文昭院殿三回御忌萬部御法
事御用掛被 仰付之合司森川
出羽守

一 同年九月七日變名窺之通被

仰出之伊豫守卜相致

一 同年十月二日

文昭院殿三回御忌御法事就
御用掛增上寺宿坊源興院工
引越同三日御法事初日同七日以
上使大久保長門守蒙
上意引越就御用中名代稻葉
左衛門老中方工右御禮相務之

同十四日御法夏相濟同十五日

御香奠献上之相濟登 城

御目見蒙

上意為御禮老中方相務之同

月八日右御法夏中窺御機嫌

薯蕷一筥献上之同十五日右

御靈前工

御香奠銀三枚

献上之同十六日献上御精進解雁

二

一 同年十一月七日就

常憲院殿七回御忌於增上寺

茂千部御法夏就御執行御法

事中見廻御用被

仰付相司石川近江守卜隔日

相務

一同月五日右同斷御法事中為伺
御機燠薯蕷一筥獻之

一同月十一日

常憲院殿就七回御忌東廡山
御靈前工 御香奠銀三枚獻
之

一同年十一月十六日就御精進解
雁二獻之

一同年十二月十四日被為

召登 城來二月於東廡山

淨光院殿七回御法事御用被
仰付之

一 正德五乙未年二月五日

淨光院殿七回御忌御法夏就御
用掛東廡山宿坊凌雲院工引越

千部御法事於法談所御執行
老中方出席就無之總奉行共
相勢因茲日々御法夏之様子
山中火之元以下寺之夏迄老中
方並間部越前守本多中務大輔
若年寄工註進狀差出之同九日
右 御靈前工 御香奠銀
壹枚獻之右御法夏相濟登
城蒙 上意

一同年四月十七日

東照宮百回御忌御法夏於日光山
在之東廡山御本坊工太刀一腰
銀馬代獻之

一同年四月廿一日右御法夏就相
濟

家継公工一種一荷献之

一 正徳六丙申年閏二月廿三日於

京都就御結納御祝儀相濟

家継公工二種五百匹献之

天英院一位君

一 同 年 四 月 梅 日 月 光 院 殿 工 一 種 三 百 匹 献 之

家継公 薨御

吉宗公被為成

九工被為入

一 同 年 五 月 九 日 御 中 陰 中

為伺御機嫌

吉宗公工著蒞一宮同廿二日

一 同 年 五 月 廿 八 日 葛 二 拵 献 之

有章院殿就 御新葬御法夏

御靈前工

一 同 月 御 代 替 之 誓 詞 戸 田

山城守於宅相濟

一 同 年 六 月 廿 二 日 後

吉宗公二之九 御本丸就御

移徳鹽鯛一宮御樽一荷献之

一 同 年 六 月 廿 日 御 代 替 之 御 祝 儀 献

太刀一腰銀馬代

一 同 年 八 月 廿 六 日 将 軍

宣下就御祝儀太刀一腰銀馬代献之

一 享 保 元 丙 申 年 九 月 朔 日 願 之 通

安三郎始而

御目見就被

仰付御禮申上

一同年十二月

安三郎来年始

並五節夕月次出仕之儀願之通被 仰出

一亨保二丁酉年二月六日来
四月於增上寺

有章院殿一回御忌御法夏
萬部就御執行御用掛被
仰付之相司松平對馬守

一同年二月廿八日西尾領地為
巡見御使番杉浦酒之丞御番
無山岡五郎在渡部左門相
越巡見無滯相濟城下工止宿
同廿九日發出于時山岡五郎作
依病氣城下於旅宿為養生
滯留同三月二日因快然出立

一同年正月廿二日評定所就類燒
松平對馬守卜兩人於兩宅立合
可相務旨被 仰出之二月十
三日同廿五日四月四日五月七日
同十三日同廿五日七月四日同廿七日
九月四日同十三日同廿五日十月四日
同十三日都合十三度於館立合
在之

一同年三月朔日
有章院殿 御佛殿工 献石燈
篋一基

一同年三月十一日就
御代替武家 御法令被
仰出之

一同年四月廿一日

有章院殿一回御忌就御法夏
御用掛増上寺宿坊源興院工
引越同廿三日御法夏初同廿五日
以 上使大久保長門守蒙
上意引越就御用中為名代
安三郎右御禮左中方工相勢
之同廿九日

御成在之於方丈

御目見蒙

上意同五月朔日御香奠献上

相濟登 城同日右

御靈前工御香奠銀三枚献上右

御法事為窺御機嫌著讀一箱

献上同五月二日御精進解之

御看一種献上

一 同年九月十一日登 城就

御代替 御朱印頂戴之同十一

月三日領知目錄御用掛於朽木

民部少輔宅畱守居之者相越受

取之

一 同年十一月五日被為 召登

城評定所就類燒於宅度々寄

合相勤 太儀

思召之旨時服五被下之段左中

列坐久世大和守中聞之為并領

一 享保三戊戌年三月四日被為

召登 城

御拳之鶴御料理頂戴之

一 同年四月廿四日

有章院殿三回御忌御法事中

伺御機嫌著嶺一箱獻之

一 同年五月朔日

有章院殿就三四御忌

御靈前工 御香奠銀三枚獻之

一 同年五月朔日右就御精進解

串兼鼠一筥獻之

一 同年五月濕瘡相煩之所御用

依御差支

御目通江罷出可相勤旨

上意之赴月番之若中從戶田

山城守方奉書到未依之長髮

二而登城

一 同年七月廿二日當十月於增上寺

文昭院殿七回御忌御法事御用掛

被 仰付之

一 同年八月十九日堂上方寺社方

御判物 御朱印之御用掛被

仰付之相司朽木民部少輔同廿

三日右就御用月番若中於戶田

山城守宅誓詞相濟

一 同年十月七日

文昭院殿七回御忌御法事就

御用掛增上寺宿坊天陽院工

引越同八日御法事初九日以

上使石川近江守蒙

上意就引越御用中為名代淺守

右御禮若中方相務之同十四日

御法夏相濟同日

御成在之於方丈

御目見蒙

上意同十五日御香奠献上之相濟

登城同日右御靈前工献銀

三枚

一同年十二月五日小石川傳通院

後ヨリ出火大塚下屋敷及類焼

一享保四己亥年朝鮮人登

城之節鞍置馬三匹淺草寺本

願寺迫可差出旨以御書付井上

河内守宅工留守居役招呼申渡

之

一同年九月朔日被為呂登

城今度就御朱印御用相務

候為

御褒美時服五拜領之

一享保五庚子年十二月廿五日今度

相州下田御番所相止同國浦

賀湊工御番所相立諸國廻船

道行之御用掛被

仰付之相司御勘定奉行駒木

根肥後守浦賀奉行堀隱岐守

御船手向井將監御目付鈴木

伊兵衛木下清兵衛被

仰付之每度於館寄合在之廻

船問屋共吟味相濟浦賀工御

番所相建

一享保六辛丑年三月四日大塚下

屋敷類焼之段月番之老中工

相届之

一同年四月二日日光廿日

御名代被 仰付之尤就役儀日光
諸堂社可致見分之旨被

仰出之同十三日於 御座之間
御暇蒙

上意同十六日江戸發駕同十九

日鉢石本陣工著同廿日朝

御靈前工大紋著用

御名代相勢從夫日光

御門主於御本坊御饗應相
濟宿坊工相越自夫

御宮工并禮太刀一腰銀馬代

献之於御供所裝束仕替直二

諸堂社見分瀧之尾迄相越鉢石

本陣工歸宿翌廿一日日光發駕

同廿三日江戸著同廿四日

御目見蒙

上意

一同年四月四日於吹上

吉宗公訥訟公事被為

聽之評定所一坐之面々出坐公
事人差出捌之

一同月五日被為 召登 城

昨日於吹上公宴訥訟達

高聽太儀依 思召時服五被

下之旨老中列坐井上河内守
申渡并領之

一同年五月朔日

御城内杖相用申度之旨願之
通同日被 仰出之

一 享保七壬寅年八月十六日

公儀御勝手就御不如意萬石

以上工上今米之儀被

仰出叅勤之時節御用捨在之

一 享保半之御暇被

仰出之

一 同年十一月十三日能生院依死去

十一月十八日近忌中之所御用就

差支出勤可在之旨月番之若中

安藤對馬守以切帝被

仰出之

一 同年十二月十二日被為 召登

城御鷹之雁拜領之

一 享保八癸卯年十一月廿八日當番

詰合之處御鷹之雁拜領之

一 享保九甲辰年閏四月七日就病

氣御役 御免之願書同役當

豐前守松平相模守月番之若

中安藤對馬守工差出之

一 同月十一日為名代淡路守登

城願之通兩御役儀 御免被

仰出之雁之間帝被 仰付之

旨若中列坐安藤對馬守申渡

之

一 同年閏四月廿二日駱馬 八歲

吉宗公就御所望獻之

一 同年閏四月廿七日卒 行年五

有故葬麻布天真寺

法号

靈應院殿前豫州太守謙室義靜居士

利計

改利庸

安郎

淡路守

一 元祿十六癸未年十月廿日三浦肥後守便次火消役之中小石川傳通院前於役屋鋪誕生產神同所牛天神

一 正德三癸巳年十二月廿六日依利息願三浦安三郎召連可致登 城旨
利息工奉書到來同廿七日利息同道登 城願之通養子被

仰出之即日利息同道右為御禮
差中方相務之

一 正德四甲午年七月四日利息館
引移此時太刀一腰銀馬代三種一

荷持叅干時從利息時服三内單一
一種一荷給之

一 同年八月九日

御目見之節席並乘輿之儀從
利息月番老中工相窺之處席
之儀者御奏者嫡子並之通並
可致乘輿旨以御附札被
仰出之

一 享保元丙申年九月朔日登

城初而 御目見

吉宗公工太刀一腰銀馬代時服
三献之

一 同年十二月 來年始並五節勺

月次出仕之儀依利息願被
仰出之

一 享保二丁酉年正月三日年始

初而登 城

一 同年十月七日就玄猪登 城

御手自御餅初而頂戴之翌八
日初而依頂戴右御禮老中方相
務之

一 同年十二月十八日袖番之儀因

利息願被 仰出之即日袖番
理髮遠藤与三左工門忠高役之翌
十九日利息同道右為御禮老中
方相務之

一 同年十二月廿一日被為 召登

城叙爵從五位下淡路守卜故
之

一 同月廿八日官位之御禮為可

申上登 城之處就大火延引
被 仰出之

一 享保三戌戌年正月朔日登

城初而 御流時服頂戴太刀

一腰銀馬代獻之

一 同月七日官位之御禮申上之

獻太刀一腰銀馬代

一 同月十日東叡山 御靈前工

吉宗公就 御叅詣初而供奉相

務

一 同月十一日登 城御具足御祝

儀始テ頂戴之

一 同年六月十六日喜祥御祝儀

登 城初而御菓子頂戴之

一 同年七月二日元服之儀窺之通

被 仰出即日前髮執之理髮

遠藤与三左工門忠高役之

一 同年八朔初而登

城太刀一腰銀馬代獻之

一 同年十一月十三日琉球人來朝

就登 城出仕同十五日琉球人

就音曲在之登 城

一 享保四己亥年十月朔日朝鮮

之信使來朝依登 城衣冠

裝束ニテ出仕同五日朝鮮人曲馬

在之登 城

一 享保九甲辰年閏四月十一日為

利意名代登 城之所就利意

病氣御奏者番寺社奉行兩御

役依願 御免之旨被

仰出之

一同年閏四月廿七日利息卒去

一同年六月廿二日家督遺領無相

違被下雁之間席被

仰出之旨若中列坐松平九近將監

申渡之同日持鑓二本道具為持

候儀窺之通翌廿三日被

仰出之

一同月廿五日家督後初而詰日登

城依之月番之若中工為屆相

越

一同月廿八日登 城家督之御禮

申上

吉宗公工太刀一腰馬代黃金三枚

白紗綾獻之若中方諸役人並

女中迄贈物在之

一同年九月三日重陽之時服初而

獻之

一同月七日本多兵庫頭忠英養妹

緣組願書以御先手御用番若

中工差出之

一同月十五日被為 召登 城

在所工之御暇初而被

仰出之後

吉宗公縮緬五卷拜領之

一同年十月十五日

文昭院殿十三回御忌就御

法事 御靈前工

御香奠銀壹枚獻之

一同月廿一日重陽之

御内書頂戴之

一同月十八日江戸各駕同十月五日
西尾_工城著

一同年十一月十一日

常憲院殿十七回御忌就御法
宴 御靈前_工 御香奠銀壹
枚献之

一同年十一月十三日就在著在所
使者差出之

吉宗公_工干鯛一筥献之

一同月廿二日去月十五日

長福君御宴

若君卜御弘_工被 仰出依之
在所使者差出之

一同年十二月三日就在邑寒中

伺御機嫌串海鼠一筥入部初_工
献之

一同月九日

若君御弘御祝儀

吉宗公_工太刀一腰銀馬代

若君_工右同断以在所使者献
之

一同月十二日縁組願之通被

仰出之就在邑為名代三浦
肥後守控次登

城

一同月十八日

若君御諱被進

家重公_工右御祝儀在所使者
差出之

一同月廿八日歲暮之時服初而獻之

一享保十乙巳年正月十八日三箇日之御規式相濟入部初而兩御九工干鯛一管獻之

但在邑年八例年獻之

一同年正月廿四日三州岡崎大樹寺工泰詣

台德院殿 御靈前工太刀一腰銀馬代獻之泰詣相濟同日西尾歸城

一同年二月十四日從青山久保早

出火及大火大塚下屋敷類燒

一同月廿七日在所之串蚶家督後初而獻之

一同年四月九日

若君被任 大納言旨被

仰出之

一同月十七日從三州西尾岡崎瀧

御宮工泰詣太刀一腰銀馬代

獻之三御靈前工銀壹枚

獻之泰詣相濟同日歸城

一同月廿五日在所之岩蟹家督後初而獻之

一同年五月三日端午時服家督後初而獻之

一同月四日

家重公 御元服為御祝

儀

吉宗公工太刀一腰銀馬代

一 家重公工同斷獻之

一 同年六月十九日從家重公二之九西之九工就御移徙同七月七日為御祝儀

家重公工鹽鯛一宮獻之

一 同年八月廿六日西尾發駕同九月四日江戶到著

一 同年九月十一日叅府之御禮申上

吉宗公工太刀一腰銀馬代紗綾二卷

家重公工太刀一腰馬代銀三枚獻之

一 同年十一月二日結納之祝

儀整之

一 同年十二月十一日被為

召登 城御鷹之確初而

并領之

一 同年十二月十一日婚姻相整

之

一 同年十二月十五日登

城婚姻之御禮申上

吉宗公工紗綾二卷

家重公工銀二枚獻之

一 享保十一丙午年正月十五日

紅葉山御鏡餅御用代

被 仰付仍同十七日右代為

御用紅葉山工相詰

一 同年二月十六日外櫻田御門

番初而被 仰付之相番

井伊兵部少輔

一 同年三月十八日在所工之御

暇被 仰出之後

吉宗公并領物如前後

之家重公紗綾三卷初而并領

之

一 同年五月二日江戸發駕同九

日西尾城著

一 同年五月十九日

家重公就御袖雷為御祝

儀在所使者差出之

一 同年六月十一日

淨園院殿就御遠行在所

使者差出之御中陰中

吉宗公工葛一搦献之

一 同年十月九日就病氣為養

生致出府度段願之通被

仰出之同十五日西尾發駕

同廿四日江戸到著

一 享保十二丁未年三月十三日

為病氣保養折々下屋敷工

相越致步行度段願書以御

先手月番之若中工差出之同

日願之通被 仰出之

一 同年八月廿九日出勤

一 同年九月十五日叅勤之御

禮申上

兩御九工献如恒例

一 同月十五日三浦便翁就病

氣差重月番之若中工相屈
為者病猿江屋敷工相越
一宿

一同月廿日三浦便翁卒去

一同年十一月廿六日被為
召登 城御鷹之雁并領
之

一同年十二月六日從二番早出
火赤坂上屋敷居宅不殘燒
失依之大阪早中屋敷工引
移

一同年十二月廿四日子中刻於
大阪早屋敷慈敬院卒去

一享保十三戊申年正月廿三
日舊冬就居宅類燒今申年

上ヶ承壹ヶ年分被遊

御用捨之旨以御書付松平
左近將監申渡之仍御禮就
忌中土井左門利清名代ニテ
差中方相勢之

一同年三月朔日

家重公就被為御苑瘡見
西九工為窺 御機嫌登
城同十二日 御酒湯為御

祝儀

吉宗公工千鯛一筥

家重公工同斷獻之

一同月廿三日

家重公御酒湯相濟為御
祝儀御能在之登

城并見之翌廿四日右為御禮登城

一 同年四月朔日

有章院殿十三回御忌就御

法宴 御靈前工

御香奠銀二枚獻之

一 同月十一日赤坂上屋敷居

宅棟上之祝儀在之

一 同年四月十三日

吉宗公今度日光

御社叅依之寅之中刻登

城於御玄關前雁之間

席

御目見之處就雨天於御

坐敷

御目見同廿一日從日光就

還御登城翌廿二日總

出仕登城

一 同月廿五日日光

御社叅相濟為御祝儀

吉宗公工一種一荷

家重公工干鯛一筥獻之

一 同月廿八日御能之御三家

方御饗應之席竹之間御

坐席奉行被

仰付相勢之

一 同月晦日

有章院殿就十三回御忌

增上寺

御靈屋工

吉宗公

御參詣

御成跡固家督後初而被

仰付二天門前表門裏門固

之

一 同年五月四日登

城在所工之御暇被

仰出後

兩御九并領物如恒例

一 同年五月十六日赤坂上屋敷

就普請出來引移月番差中

相届之

一 同月廿八日江戸登駕同六月

六日西尾城著

一 同年十月十五日

文昭院殿就十七回御忌御

忌御法夏

御靈前工 御香奠銀一枚

献之

一 同年十月十一日

常憲院殿就二十一回御忌

御法夏

御靈前工白銀十兩献之

一 同月廿日寅之中刻過有故廿日 誕生日登

妻出產男子出生依之三日三夜

之養目飯村主計 役之

同廿六日七夜晝童名八助

一 享保十四己酉年五月九日

嚴有院殿就五十回御忌

御法夏

御靈前工 御香奠銀一枚

獻之

一同年六月十九日當秋參上府

之節日光

御宮工致參詣度旨願書指

出願之通被

仰出之

一同年八月十八日西尾發駕同廿

八日品川宿迄著自夫月番

之老中並

西九附老中工相越

吉宗公

家重公之御機嫌相窺之直

千住通登駕同九月朔日日

光工著同二日

御宮拜禮太刀一腰馬代

白銀二千兩

御靈前工獻右同新銀一枚

同日鉢石各駕同四日江戸

到著

一同年九月十二日登

城參府之御禮申上

兩御九工獻上物如前

一同月十六日

竹姫君杏平大隅守継豊工

就 御婚姻紅縮緬五卷獻

之

一同月十八日外櫻田御門番

被 仰付相番杏平主膳正

一同年十二月十二日

竹姫君就 御入輿

吉宗公工獻千鯛一宮御樽
代三百匹

一 同年十二月十五日御鷹之雁
并領之就病氣名代赤平
主膳正

一 同月十五日於西尾臺腹夏出生
童名号五郎左工門

一 享保十五庚戌年三月十八日
登城在所工之御暇被

仰出之後
西御九并領物如前

一 同年四月十五日萬石以
上御用在之就御暇以
後名代植村多宮登
城上今米之儀

御免被 仰出之叅勤交

代先規之通一年代被
仰出即刻為御禮老中方
相勢之

一 同年五月朔日江戸發駕同

一 享保十六辛亥年正月廿
五日
八日西尾城著

台德院殿百回御忌就御

法夏 御靈前工
御香奠銀一枚獻之

一 同年四月廿七日西尾城詰御
用米為見分御勘定關瀬兵
衛御徒目付武島源太夫相
越見分相濟此節就在邑大

鼓門迄出迎無滯相濟

一同年五月廿六日西尾發駕同
六月四日江戸到著

一同年六月十一日登城
城參府

之御禮申上

而御九工献上物如恒例

一同月十八日

家重公 姫君工被進御

結納依之為御祝儀登

城

一同年十二月六日被為

召登 城御鷹之雁并

領之

一同月十五日

家重公工 姫君御入輿

相濟翌十六日右為御祝儀

吉宗公 家重公工二種三

百匹 御簾中工一種三

百匹献之

一同月十九日廿一日廿二日

家重公御婚姻相濟為御

祝儀御能任之諸大名并

見被 仰出之日割以御

書付被 仰出廿一日登

城并見翌日右為御禮登

城

一同享保十七壬子年正月十

九日當秋大坂加番之儀以

御先手月番之老中工願書

差出之

一同月廿二日被為 召登
城之處此間 御成之節被
遊

吉宗公御射畱候白鳥御料
理依頂戴翌廿三日古為御
禮登 城

一同年二月廿日被為 召登

城當四月

有章院殿十七回御忌御
法夏於增上寺御執行之節
勤番被 仰付之

一同年三月七日泰向之傳奏
御馳走御能之節竹之間
御坐席奉行被
仰付相務之

一同年四月廿四日

有章院殿御法夏之節二天
門前勤番所受取之同廿五日
御法夏初日依之為勤番相
詰人數差出同廿六日於方丈
以 上使水野壹岐守蒙

上意同廿七日結願勤番相濟
同廿九日就

御成方丈工相詰於同所
御目見

一同年五月朔日

有章院殿十七回御忌就
御法夏

御靈前工白銀十兩献之
一同年六月十八日登

城在所工之御暇被

仰出之後 西御九并領物

如前

一 同年七月十日江戸發駕同

廿八日西尾城著

一 同年十月十一日

常憲院殿二十五回御忌

就御法夏

御靈前工 御香奠銀壹

枚献之

一 亨子保十八癸丑年二月六日

月番老中松平伊豆守以

奉書大坂加番被

仰付之旨口達_王在之右奉書

畱守居之者罷越請取之就

在邑西尾工内田仙右工門奉書

持参之

一 同月廿二日為御請御禮在

所使者差出之

一 同月十七日未之刻過妻出産

男子出生之處早世

一 同年二月廿七日今度大坂加

番就被

仰付出府之儀依願同廿九日

願之通被 仰出之

一 同年三月廿八日西尾發足同

四月五日江戸到著

一 同年四月十三日登

城参府之御禮申上

西御九工献上物如前

一同年六月十一日大坂加番就
被 仰付於評定所誓詞
相濟

一同年六月十三日於西尾妾腹
之女子出生号豊

一同月十五日

家重公

御簾中就御著

帶御弘

丙九^工為御祝儀登城

一同月廿七日就病氣當秋大坂

加番代御免之願書以御先

手月番之若中^工差出之同廿

八日大坂加番

御免旨以御

書付松平左近將監於

殿中御先手細井佐次右^工門

中渡在之佐次右^工門御書付
持叅依之為御禮若中^工名
代横田甚右^工門相務之

一同年八月五日

家重公

御簾中御安産

之御祈禱同席中合於

山王宮御祈禱在之

一同月十三日就病氣為養生

致月額度段月番之若中^工

窺書差出之即刻伺之通被

仰出之

一同月廿一日為病氣保養折々

下屋鋪^工罷越致步行度旨

願書差出之翌廿二日願之通

被 仰出之

一同年十月三日

家重公 御簾中

薨御同

十二日就御中陰中

家重公工葛一捲献之同廿二日就

御法事

證明院殿

御靈前工

御香奠白銀十兩献之

一同年十二月五日御鷹之雁并領

之就病氣名代永井伊賀守

一享保十九甲寅年四月廿日酉之

中刻卒行年三十二

一同月廿三日酉之刻出棺

葬淺草誓願寺

法号

淨覺院殿前濟利艾體譽顯慈喜立居士

利信

八助

伊豫守

一享保十三戊申年十月廿日寅

中刻赤坂御門之内永田孚於上

屋鋪誕生有故廿一日故之後利庸

守服刺 相模守政常 一腰給之

一同年十一月廿六日七夜 童名八助

從利庸 房州任藤原清平 一腰服刺

粟日長光 一腰產衣一重一種一荷給

之產髮大野半弥垂之

一同年十二月廿一日

山玉宮工 叅詣

御宮工 雄劔一振 龍蹄一匹

行器一荷三種一荷進獻之別
當神主工銀壹枚遣之歸館
之節飯村主計宅工立寄

一同日色直之祝儀相整

一享保十四己酉年三月廿一日

箸揃之祝儀相整

一同年七月二日部屋普請就
出來引移

一同年十一月十日髮置後利庸

小袖一重筥肴給之

一享保十七壬子年二月廿八日

就袴著後利庸一種一荷給之

一享保十九甲寅年四月廿日利庸
卒去

一同年六月十五日家督遺領無

相違被下之雁之間席被

仰付之旨若中列坐松平左近將監
申渡之就知年為名代土井
伊賀守出仕

一同日持鎗二本道具之儀窺
之通被 仰出之

一同年六月廿八日家督之御禮
申上

吉宗公工太刀一腰馬代黃金

二枚白紗綾五卷

家重公工太刀一腰馬代黃金二
枚獻之就知年名代土井伊賀守
若中方諸役人女中迄贈物在
之

一同年就八朔

兩御九^上太刀一腰銀馬代初而
獻之就幼年為名代畱守居
役差出之

一 同年九月二日重陽之時服
初而獻之

一 同月五日居間向普請出來
移徙

一 同年十月十五日於增上寺就
文昭院殿二十三回御志御法夏
御靈前^上白銀十兩獻之

一 同年十月廿一日先達而伺相濟
從西尾表五郎左^上門豐江戶
表^上為引越到著

一 同年十二月廿一日歲暮之時
服 兩御九^上初而獻之

一 享享保二十乙卯年正月朔日

兩御九^上太刀一腰銀馬代獻
之

一 同年二月廿六日在所之串蛭

一 簀筥^上?

兩御九^上初而獻之

一 同年四月廿六日在所之岩蟹

一 壺^上?

兩御九^上初而獻之

一 同年五月二日端午之時服

兩御九^上初而獻之

一 元文元丙辰年九月四日

利根姫君松平越前守宗村^上
就御婚姻紅縮緬五卷獻之

但宗村八松平陸奥守吉村之嫡也

一同年十一月廿九日

利根姫君就 御入與相濟

吉宗公工一種三百匹献之

一元文二丁巳年五月廿二日於

西丸 若君御誕生同廿八日御七

夜御祝儀

吉宗公工千鯛一管

家重公工右同斷

若君工御産衣一重千鯛一管献之

御産婦工銀二枚其外若中諸

役人並女中送贈物在之同日

若君可奉稱

竹千代君之旨被

仰出之

一同年九月廿五日

竹千代君御色直之御祝儀

吉宗公 家重公工千鯛一管

竹千代君工御小袖一重千鯛一管

献之

一同年九月廿七日

竹千代君 山王宮工

御社泰翌廿八日

吉宗公 家重公

竹千代君工千鯛一管之献之

一同年十二月廿六日亥中刻過隣

家後松平幸千代屋敷出火西ノ

方長屋計類焼

一同年十二月廿八日

竹千代君工破魔弓一飾初而献

之

一元文三戊午年四月廿一日
竹千代君工菅蒲兜一飾初而獻
之

一同年四月廿七日於增上寺
有章院殿二十三回御忌御法
夏有之同晦日

御成相濟五月二日迄三日之内
就諸叅詣固被
仰付人數差出尤家督後初而
御用依被 仰付老中方工右
為御禮使者差出之

一同年五月朔日右就御法夏
有章院殿 御靈前工
御香奠銀壹枝獻之

一同年十月十五日就

文昭院殿二十七回御忌御法

夏 御靈前工

御香奠銀壹枝獻之

一元文四巳未年二月四日

御目見願書近々就指出之

老中本多中務大輔工登

城前相越初而對面自夫外老中

追々相越

一同年二月十二日

御目見願書以御先手月番之

老中工差出之

一同月十五月初而

御目見申上之

吉宗公工太刀一腰銀馬代紗綾
二卷

家重公工太刀馬代銀三枚献之

一同年六月廿五日端午之

御内書始而頂戴之

一同年九月十一日

利根姬君御出產就御七夜

吉宗公工干鯛一筥献之

一同年土月朔日

竹千代君御髮置之就御祝

儀

吉宗公 家重公

竹千代君工干鯛一筥可献之

旨被

仰出此時疱瘡相煩

日數未立延引同月廿一日右之品

献之

一元文五庚申年四月廿九日

有章院殿 御靈前工

吉宗公就 御参詣

御成跡固ノ被 仰付人數

差出之二天門前表門裏門固

之

一同年十月五日五節夕月次登

城之儀願之通被

仰出之

一同月十一日就

常憲院殿三十三回御忌御法

变 御靈前工 御香奠銀

壹枚献之

一同年十月十五日月次初而登

城 西御九工茂登

營

一同年十一月七日袖留之伺書以御
先手月番之若中工差出之同日
伺之通被 仰出之

一同月十一日袖留理髮遠藤与三左門
義甫役之

一同月廿二日被為

呂登 城

御鷹之雁初而拜領之

一同年十二月三日右拜領之雁
就披為一類中招請

一同年十二月十五日

竹千代君御諱被進

家治公工翌十六日為忌悅登
城

一同月廿一日被為 呂登

城叙爵從五位下伊豫守卜相故

一同月廿八日官位之御禮申上

吉宗公工太刀一腰銀馬代

家重公工同斷献之

一元文六年酉年正月朔日初而

登 城御流時服頂戴之

一同月三日就御謠初始而登

城

一同月廿一日

竹千代君御袴著為御祝儀

吉宗公 家重公

家治公工干鯛一管工献之

家重公御部屋工干鯛一管差上

同廿二日為忌悅登

城

一同月廿六日

家治公御袴著御祝儀於西之丸御能_工在之登

城御料理頂戴之

家治公_工始而御目見為御

禮翌日雨

御九_工登城

一同年二月朔日日光久能

御鏡餅就御頂戴登

城

一同月十五日馬場先御門番初而

被仰付相番牧野因幡守

一同月廿八日

天英院殿一位君薨御窺

御機嫌

西御九_工登城

一同年三月六日

天英院殿就御中陰為伺御

機嫌西御九_工葛一捲_工献之

一寬保元_{辛酉}年三月十五日

於增上寺

天英院殿就御法夏

御靈前_工御香奠白銀

十兩献之

一同年六月十六日嘉祥御祝儀

始而登

城御菓子頂戴之

一同年八月四日泰向之傳奏就

御對顏始而登

城御能

御返答之節茂登 城

一同月七日

吉宗公御轉任 家重公御兼任

依之束帶裝束テ登

城 家重公後今日被任

右大將之旨被

仰出之

一同月十二日

家治公就御元服登

城之筈之處依病氣難成登

城以使者恐悅申上之

一同日

家治公被任 大納言之旨被

仰出之

一同月廿一日

御轉任 御兼任 御元服

御禮就被為 請登

城

吉宗公 家重公

家治公工太刀一腰銀馬代獻之

家重公御部屋工一種三百匹

差上之其外工老中諸役人送

物在之

一同年十月八日就玄猪初而登

城 御手自御餅頂戴之

右始而就頂戴為御禮羽立日

老中方相勢之

一同月廿一日

吉宗公御誕生日就御祝儀初

登城御祝儀之御餅御酒
頂戴之

一同年十二月十一日 御鷹之雁
并領之

一寬保二壬戌年正月十一日御具
足之御祝儀始而登

城御餅御酒頂戴之

但前年就快登

城無之

一同年五月朔日就

有章院殿二十七回御忌御法

會 御靈前工 御香奠銀

壹枚献之

一同年十月四日松平王殿頭忠刻
之養女縁組之願書以御先手

月番老中工差出之

一同年十二月廿日被為 呂登

城縁組願之通被 仰出之

一寬保三癸亥年閏四月十三日執前
髮度之旨窺書以御先手月番之

老中工差出之同日伺之通被

仰出之

一同年四月十五日前髮執之理髮遠
藤与三左工門義甫役之

一同日鎧著初此時遠藤与三左工門義
役之

一同月十七日詰日初而登

城月番老中工相届之

一同年五月二日家督後御暇之
就順年在所工之御暇之願書

月番之若中_工差出之

一同年六月十八日被為 呂登

城在所_工之御暇初而被
仰出之後

吉宗公縮緬五卷後

家重公紗綾三卷并領之

一同年七月七日寶池院就百回忌

淺草於誓願寺法會執行靈前

太刀馬代相備之

一同月廿一日江戸登駕同廿八日

西尾城著

一同年八月七日就在著

兩御丸_工干鯛一筥_工獻之

一同年十二月二日就寒中

兩御丸_工串海鼠一筥_工獻之

一 寬保四年甲子正月十四日三州

岡寄大樹寺_工初而參詣

台德院殿 御靈前_工太刀一腰

銀馬代獻之同日西尾歸城

一同月廿五日三箇日之御祝儀就

相濟

兩御丸_工干鯛一箱_工獻之

但在邑年八例年獻之

一同年四月十七日三州岡崎瀧

御宮_工參詣太刀一腰銀馬代

獻之

三御靈屋_工白銀壹枚_工獻之

同日西尾歸城

一 延享元甲子年五月十五日西尾

登駕同六月三日江戸到著

一同年六月十一日奉勤之御禮申
上

吉宗公_工太刀一腰銀馬代紗綾
貳枚

家重公_工太刀一腰馬代銀三枚
獻之

一同月十四日竹橋御門番被

仰付之相番内藤山城守

一同年九月二日未十七日日光御

祭禮奉行被

仰付同三日同所

御宮 御靈前_工并禮之儀

願之通被

仰出之右就御用竹橋御門番

御免之旨被

仰出之

一同月十日日光_工御暇同十三日江

戶登駕同十六日鉢石到著同十

七日御祭禮奉行無滯相務之同

日鉢石登駕同十九日江戸到著

同廿日登 城於御座之間歸

府之御禮申上之

御目見蒙 上意

一同年十月十五日於增上寺

文昭院殿三十三回御忌就御法

夏 御靈前_工

御香奠

一同年十月六日

銀壹枚獻之

一同月十二日松平主殿頭忠刻之

御拳之鶴御料理頂戴之
養女_工結納之祝儀相整

一同年十月廿九日御鷹之雁拜
領之

一延享二二廿年二月十六日於
西丸

若君御誕生為御祝儀登
城可奉唱 萬次郎殿旨被
仰出之

一同年三月十三日

東照宮御法會於紅葉山法華
八講就御執行初日夜冠裝束テ
御本丸工登 城行列相務之

一同年三月十五日就右同斷

家重公 御參詣束帶裝束
ニテ行列相務之

一同年三月十八日八講御執行就

相濟

東照宮工太刀一腰銀馬代獻之
上野御本坊工相納之

一同年三月十八日八講御執行
就相濟

吉宗公工一種一荷

家重公工一種獻之

一同月十九日今度於紅葉山法花
八講御執行就相濟東廡山

御宮後十七日十九日返就諸參
詣 御宮前黒門固ノ被

一同月廿四日於
仰付人數差出固之

御本九京都樂人舞樂有登
城

一同年六月十三日在所工之御暇被
仰出後

兩御丸并領物如前

一同年七月二日江戸發駕同十日西
尾城著

一同日酉刻過妾腹之女子出生號
秀

一同年九月朔日就在邑名代可差
出旨依被 仰出三浦監物登

城之知

吉宗公御隱居之旨被

仰出之

一同十二年於在所兼知之右御讀
老中工連札差出之

一同年九月十五日

御本丸 西丸 御移替

從御當日

家重公御夏奉稱

上様 將軍 宣下自御當

日奉稱

公方様 西之丸 御移替

從御當日

吉宗公御夏可奉稱

大御所様之旨被 仰出之

一同年十月二日

吉宗公御隱居之為御祝儀

家重公 家治公工干鯛一筥

吉宗公工同種一筥獻之

家重公之御部屋工一種三百匹
指上

一同年十月二日

將軍 宣下御祝儀有之同十
一日為 御祝儀

家重公

家治公

吉宗公工太刀一腰銀馬代獻之
尤就在邑名代留守居役差出
之老中諸役人工贈物有之

一同月廿九日

御代替御祝儀獻上之節名代

三差出候留守居

御城三可差出旨酒井雅樂頭

申渡矣野半兵衛

御城工罷出於槍之間雅樂頭

就右献上之奉書相渡畢而半

兵衛工紗綾二卷被下置之旨

同人申渡之

一同年十二月九日就

御代替自在所誓詞之儀月番

老中工申達之

一同年閏十二月十三日就

御代替 御朱印御政有之

御朱印之本紙寫寺社奉行

御用掛本多紀伊守工差出之

印東齋宮持叅矣野半兵衛

附添巖越

一同年三丙寅年二月晦日戌之中

刻前後築地小田原号出火大坂

号中屋敷不殘類燒

一同年三月十三日就

御代替國々巡見西尾工為巡見

御使番島田庄五郎御番無中野
勘右門瀬名傳右門相越巡見
無滯相濟就不快出會斷申達
使者差出之

一 同年三月廿日武家御法令被
仰出之就在邑美知之御請若
中工差出

一 同年五月廿三日為參府西尾發
駕同六月朔日江戸到著

一 同年六月十一日參府之御禮申上
之 兩御九工献上物如前

一 同年七月朔日馬場先御門番被
仰付相番松平市正

一 同年八月廿五日
御代替之誓詞堀田相摸守於

宅相濟

一 同年九月十三日先狹管之儀
御尋有之代々為持來候段大目
付河野豊前守_工届相濟

一 同月十五日 德川右衛門督殿
德川刑部卿殿_工初而被進
御領知
兩御九_工登 城御祝儀申上
之

一 同年十月十一日
御代替 御朱印於

御城頂戴同十六日領知目錄御
用掛寺社奉行秋元但馬守於宅
畱守居之者呂呼相渡之請取
一 同年十一月十一日

一 御代替初而御鷹之雁并領之
延亨子四丁卯年正月朔日戌之刻
過 德川刑部卿殿後一ッ橋
屋敷出火馬場先御番所_ニ出馬

一 同月十七日紅葉山 御鏡餅
御用扣就被 仰付紅葉山_ニ相
詰然處 御參詣御延引同二十
七日相務之

一 同年二月十日外櫻田諫訪因幡守
後屋鋪出火馬場先御番所可相
詰之處就不快人數計差出之

一 同月十一日被為 呂三州刈谷_ニ所替
被 仰付之同十二日就右馬場先
御門番 御免

一 同月十五日所替之御禮申上

家重公_ニ太刀一腰銀馬代紗綾
五卷

家治公_ニ太刀一腰馬代白銀三
十兩獻之若中若年寄京都
諸司代大坂御城代御側方其
外諸役人女中迄贈物有之

一 同年三月廿二日於京都
立坊就相濟為御祝儀登
城

一 同年四月朔日來辰之年朝鮮
之信使就來聘三州赤坂驛馳
走御用被 仰付之

一 同月十六日午之刻後二之丸出火
為窺 御機嫌登

城

一 同月二十二日亥之刻過大手自御疊藏出火翌二十三日為窺御機嫌登城

一 同年六月十三日三州西尾同州刈谷請取渡無滯相濟西尾城為引渡御目付御使番中山勘解由御小性組市岡左太夫相越刈谷城為引渡御目付御使番松平頼母御書院番天野弥五右門相越刈谷城請取多采内膳時衛西尾城渡印東齋宮胤誠相務之

一 同月十七日夜西九下後御厩出火翌十八日窺御機嫌登

城

一 同年八月十九日叅向之傳奏御馳走御能有之仍御白書院御坐席奉行被仰付相務之

一 同年九月廿五日所替後初刈谷八橋編獻之

一 同月廿八日於京都去廿一日御即位就相濟為御祝儀登城之處就病氣月番之老中工使者差出之

一 同年十二月二日御鷹之雁拜領之

一 延亨子五戊辰年正月十七日紅

葉山

御鏡餅御用被

仰付之處痛所有之御断申上之

一 同年二月十五日刈谷工所替後初

御暇被 仰出之後

兩御九拜領物如前御暇六月之處就朝鮮人來聘為馳走御用從例年早御暇被

仰出之

一 同月十二日江戸各駕同十九日刈

谷城著

一 同年三月七日刈谷工所替後初而

白魚目刺献之

一 同月十六日西之丸 御部屋御遊

去依之

家治公御中陰中為伺御機嫌

葛一捲献之

同十九日 至心院殿 御靈前

御香奠銀壹枚献之

一 同年四月十二日自朝鮮國献上

之鷹三州赤坂驛就通行同驛

役人差出

一 同年五月朔日就

有章院殿三十三回御忌御法衣

御靈前 御香奠銀壹枚献

之

一 同月三日從朝鮮國献上之馬三

州赤坂驛就通行同驛 役人

差出之

一 同月七日朝鮮人為馳走御用

刈谷發駕即日赤坂驛到着

一同月十日朝鮮人赤坂驛晝休為
馳走御用無滯相濟翌十一日同
驛發駕同日刈谷歸城

一同年六月廿日刈谷各駕即日赤
坂驛工到著同廿二日朝鮮人為
歸國就通行同驛晝休馳走
御用無滯相濟翌廿三日刈谷工
歸城

一寬延元戊辰年十月廿三日

御朱印御用掛拓平宮内少輔
刈谷鄉村高辻帳並村寄目六
差出之

一同年閏十月九日就病氣出之府
致養生度殿願書以御先手月
番之老中工指出之同十一日願之

道被 仰出之

一同年十月十日刈谷城早口門石
垣崩終覆之願書並繪圖以連
札老中工差出

一同年十一月三日大坂早屋敷居
宅就普請出來本壽院舍弟
五郎左工門女弟豐女子秀引移
一同月五日就病氣刈谷各駕同
十二日江戸到著

一同月廿二日刈谷早口門石垣崩
修復願之通老中連判之以奉
書被 仰出

一同月廿三日所替後初而鹽引緇
寒中獻之

一寬延二己巳年三月十六日就

病氣相州塔之澤工湯治相越度
段以御先手願書月番之若
中工差出之同二十日願之通被
仰出右御禮就病氣名代稻葉
紀伊守相務之

一同月廿三日為湯治江戶各駕
同廿四日相州塔之澤工著湯
治三廻相願之處就不相應
同十五日塔之澤各駕同十六
日江戶到著為名代三浦織部正
同日若中方相務之

一同年四月廿三日湯治歸之御
禮就病中以使者
家重公 家治公工干鯛一筥
献之

一同年六月十日泰府之就時節
窺之上依病氣以使者

兩御九_工泰勤之御禮申上之献上
物如前

一同年七月七日病氣為保養下屋
鋪_工相越折々致步行度段願之
通被 仰出之

一同月十九日大塚於下屋鋪家來之
者誓古鉄炮為打候儀伺之通
被 仰出

一同年七月廿六日女弟豊大久保
長門守教起_工縁組之願書以
御先手月番之若中_工差出之

一同年九月十八日被為
召候處就病氣為名代三浦

玄蕃頭登 城之處女弟豐縁
組願之通被 仰出之

一 同年十月七日被為

召候處就病氣登 城無之

名代以石川内膳正御鷹之雁
并領之

一 寬延三庚午年正月廿九日

家重公増上寺 御成跡固

被 仰付人數差出二天門前
表門裏門固之

一 同年三月十六日今度觀世太夫

一世一代之能興行於筋違橋外
明地在之諸大名棧敷掛見
物可在之旨被 仰出棧敷
補理之

一 同年五月十四日出勤伺書月番

若中工差出之即日伺之通相濟
同十六日出勤月番之若中工為届

相越

一 同年六月朔日登 城病後之

御禮中上

兩御九工干鯛一筥之献之

一 同月十三日在所工之御暇被

仰出之後

兩御九并領物如前

一 同年七月九日先達而在所工之

御暇雖被

仰出依病氣九月中迄相願

滯府

一 同年九月三日本月廿六日京都

二條御城天守就炎上為窺
御機嫌使者差出之

一 同月十八日江戸啓駕相州大
磯驛近旅行之處就病氣後
旅中相願同十月四日江戸歸
府為名代稻葉紀伊守同日老
中方相務之自夫追々相願叅
府之時節返滯府

一 同年十二月十一日從大久保
長門守教起女弟豐方工結
納之祝儀請之

一 寬延四年辛未年三月廿八日
所替後之
御朱印頂戴就病氣名代大
久保長門守登

城同日領知目錄於本多伯耆守
宅畱守居役召呼相渡請取
之

一 同年五月二日

家治公就御袖畱御祝儀依在
邑年使者差出之

一 同月十八日
吉宗公依御不例雁之間同席
中申合於

山玉御宮御祈禱有之

一 同年六月十一日叅府之就時節
窺之上依病氣以使者叅勤
之御禮申上

一 同月十四日和田倉御門番被
兩御丸工献上物如例

仰付之相番土岐伊豫守

一同月廿日

吉宗公就薨御翌廿一日為
窺御機嫌若中方工就病
氣使者差出

一同月廿八日出勤伺御機嫌就
御中陰中長髮ニテ登

城

一同年閏六月五日就御中陰中
兩御丸工葛一捲ニ獻之

一同月十日

吉宗公御尊骸東廡山
申之下刻
御出棺從竹橋御門一橋御
門迄御道固被

仰付相勤之御道固相組諏訪

因幡守且人數引拂月番之若
中工為届相越

一同月廿二日就御中陰中

家重公工冰葯弱一箱獻之

一同年七月朔日

吉宗公御靈前工御香奠
白銀二枚獻之

一同月三日登城

吉宗公御院号
有德院殿被仰出之

一同年九月十三日從評定所奉
行段以連名之切帝家來之者

一人評定所工可差出旨申越
依之畱守居井上甚太夫差遣

之處今度三浦肥後守同織部正
不調法之儀在之御詮議之内
御預被 仰付右上下之屋鋪
与三浦主計頭兩人工御預被
仰付之旨於評定所掛之役人
列坐能勢肥後守申渡後兩
家人數早速大橋居屋鋪並
猿江下屋敷工差遣勤番之同
十五日右屋鋪就御預和田倉
御番所 御免被
仰出之

- 一 同年九月晦辰上刻妾腹之女
子出生号百合
一 同年十月十二日三浦肥後同
織部儀今度依不調法肥後

儀本多美濃守工永

御預織部儀三浦主計頭工

永 御預被 仰出之織部

嫡子三浦永四郎工別段以

思召一生之内五十人扶持被下

置親類共方工罷越相慎可

罷在之旨被

仰出之旨於評定所酒井主殿工

申渡在之同十三日三浦永四郎

並肥後弟三浦主稅同人次男

三浦糸市右三人館工引取之

一 同年十月十六日西九下後堀田

相摸守役屋鋪出火依之窺

御機嬖月番若中工使者差

出之

一同月十八日三浦肥後同織部儀
今度御仕置依相濟御願之上
下屋鋪普請奉行加藤肥後守
引渡之依之即日松平右近將監
就掛為届使者差遣之

一 寶曆元年辛未年十二月五日婚姻
相整

一同月十五日婚姻之御禮中上

家重公工紗綾二卷

家治公工銀二枚献之

一 寶曆二年壬申年正月廿八日三浦

永四郎差指

御免之旨月番之若中於本多

伯耆守宅被

仰出之

一同年三月廿九日三浦主稅儀

横田備中守方工引取度之旨

依中聞之則備中守方工差

遣之

一同年五月三日

有徳院殿東廡山

御靈屋工石燈籠一基献之

一同年六月十二日在所工之御

暇被 仰出後

兩御九并領物如恒例然處

就病氣追々相願叅府之時節

近滯府

一同月十八日

有徳院殿一回御忌御法事中

為伺御機嫌

家重公_工冰葯弱一宮獻之

一同月廿二日

有德院殿一回御忌就御法夏
御靈前_工 御香奠銀壹枚獻

之

一同年九月十一日秀養婦妻改

嫡女

一同月十九日

月光院殿就御逝去翌廿日
伺御機嬪月番之老中_工使者
差出之

一同年十月九日女弟豐大久保

長門守教起_工 婚姻相整

一同月十四日

家治公就御疱瘡伺御機嬪

月番老中_工 使者差出之

一同月十五日

家治公就御疱瘡雁之間同席
申合於山王宮御祈禱有之

一同月十五日女弟豐婚姻之御
禮就在邑之拾名代以堀田
若狹守申上之

家重公_工 紗綾二卷

家治公_工 白銀二枚獻之

一同年十月廿六日

家治公御疱瘡御酒湯依被
為掛為御祝儀

兩御丸_工 干鯛一筥_工 獻之

一寶曆三癸酉年二月十三日
未之中刻妻出產男子出生

依之三日三夜墓目堀内藏助
景武役之同廿五日七夜童名
踰榮丸但十九日七夜之處
有故日限及延引

一 同年六月十一日叅府之就時
節伺之上叅勤之御禮以使
者

西御九工獻之品如恒例

一 同月十三日一橋御門番被

仰付之相番松平豊前守

一 同月十八日

有德院殿三回御忌就御法
事

家重公工窺御機嫌冰药工弱
一皆献之

一 同月廿二日

有德院殿三回御忌就御法
事 御靈前工 御香奠
銀壹枚献之

一 同年七月廿三日為病氣保養
折々下屋敷工 相越致步行度
段願之通被

仰出之

一 同年八月八日三浦織部

御預 御免被 仰出

右御禮就病氣為名代稻葉
外記若中方相務之

一 同年九月八日出勤

一 同年十月二日三浦永四郎
病死月番之若中工 相屈之
依之五拾人扶持差上之

一同年十月廿六日被為 召登

城御鷹之雁并領之

一同年十二月六日今度諸國御
城米改在之刈谷城詰御用米
之為見分御勘定竹垣庄藏
御使目付田口八郎右工門罷越
見分無滯相濟

一寶曆四甲戌年六月十二日
在所工之御暇被

仰出之從
兩御九并領物如前

一同年六月廿三日後

家治公 姫君工就被進
御結納之御祝儀總出仕之
處御暇後故若中方工使者

差出之

一同年七月十日先達而在所工之
御暇雖被 仰出依病氣九
月中迄相願滯府

一同年八月廿三日寅之上刻妻出
產男子出生同廿九日七夜童名
号嘉傳次

一同年九月四日江戸各駕同十
五日刈谷城著 但富士川満水言原驛
三日逗留

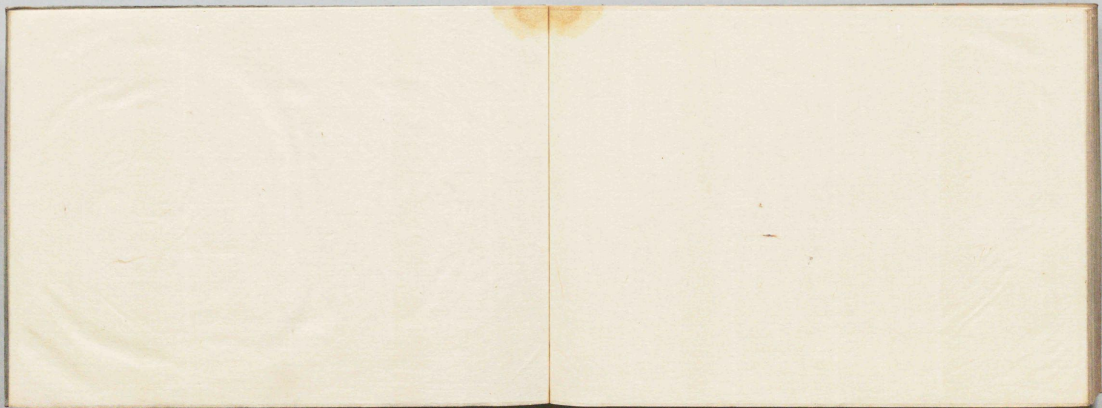
一同年十二月朔日
家治公工 姫君御入輿相濟
翌二日右為御祝儀

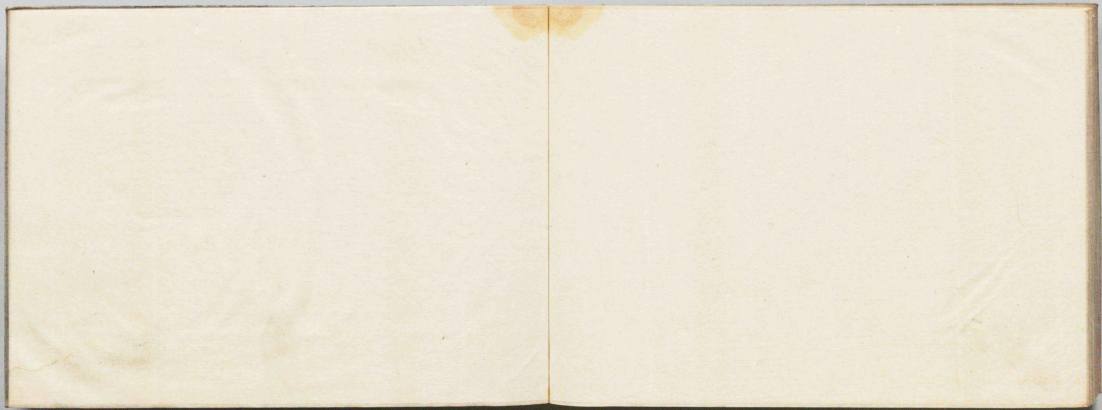
家重公 家治公工二種三百

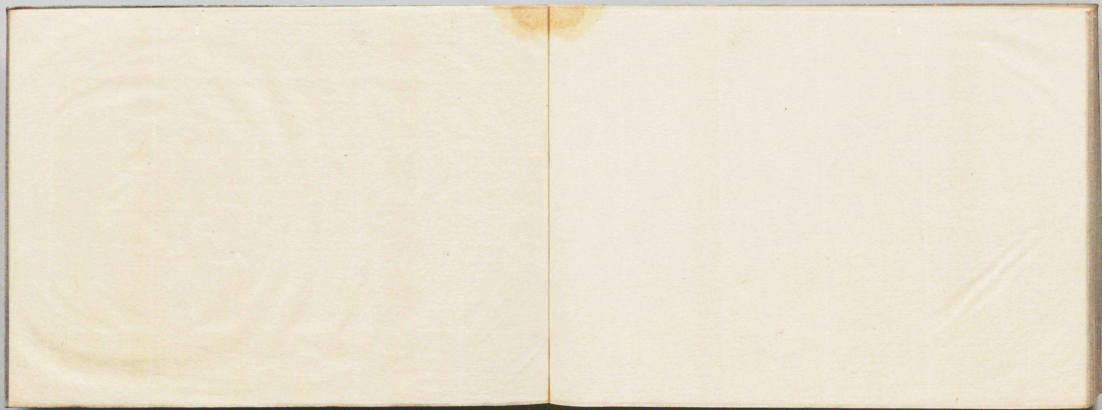
匹

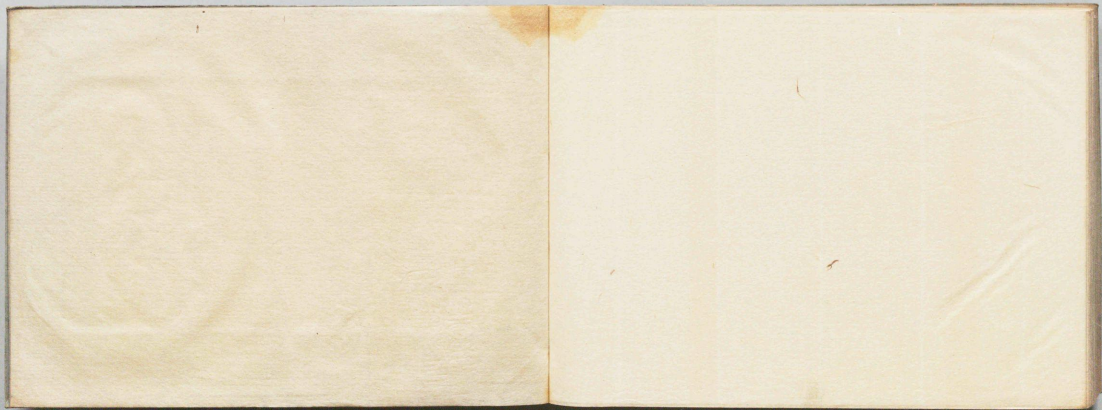
御簾中工一種三百匹献之同

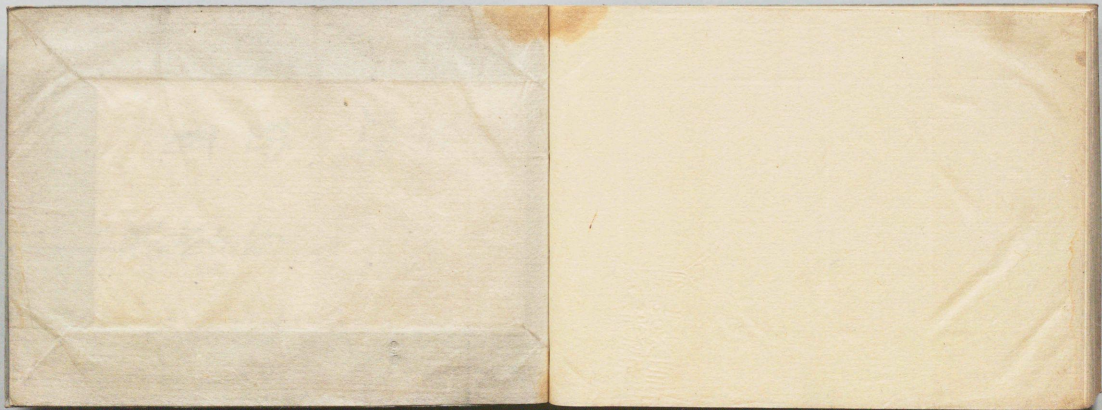
十九日右御祝儀就在邑老
中_工連札以在所使者差出
之











愛知県図書



1108408852

288

11

840885