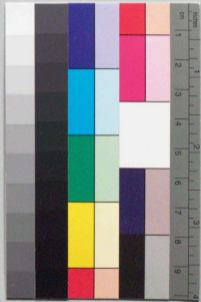
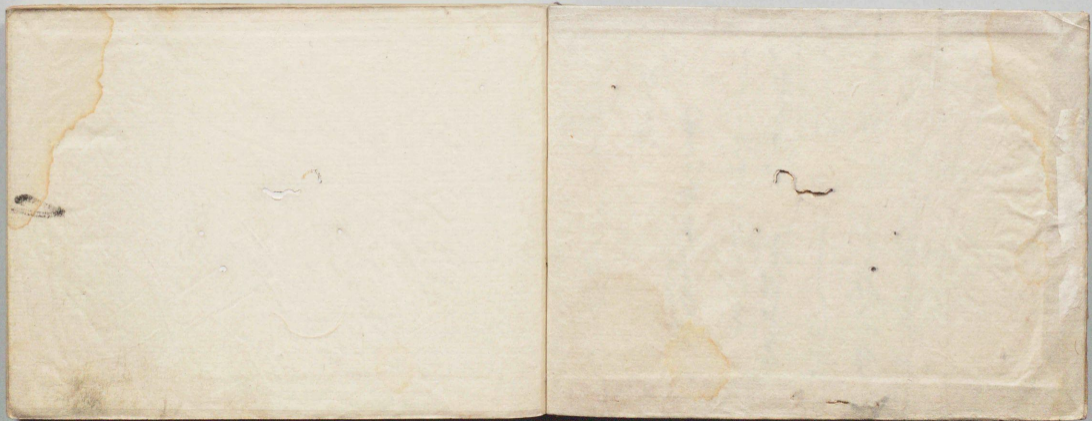
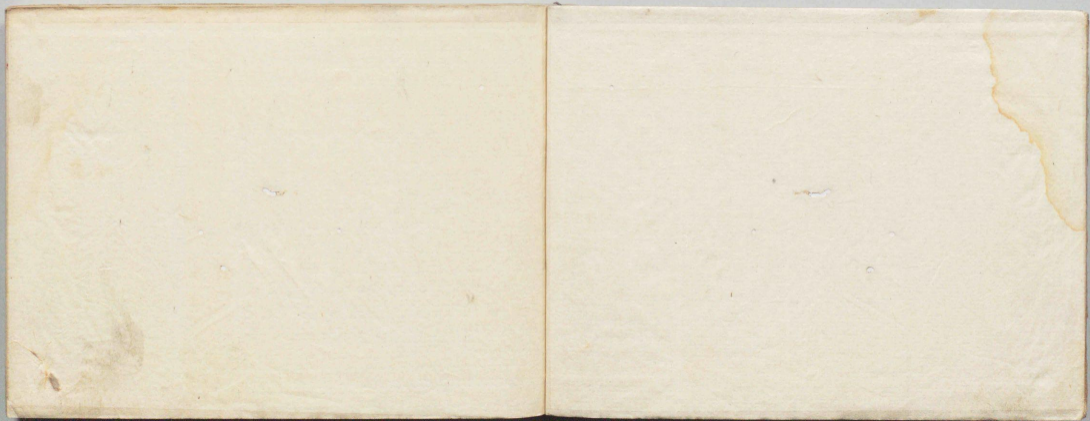


公田一清尾紀水

沖續畧記









源廣忠卿御嫡

家康公

- 一天文壬寅五月沖淡生御幼名竹代
- 一弘治乙亥正月廿三日即三前元信少政
- 一日三巳花人元康少政
- 一日土巳正月廿日左京大夫
- 一永祿四年家康少政
- 一元龜三未正月後五位下三河守
- 一天正三戌正月正五位下
- 一日五巳正月後四位下左少將
- 一日八辰正月從四位上
- 一日土未十月正四位下
- 一日土戌二月參議從三位
- 一日年十月正三位中納言

道幹様 廣忠卿御事 贈五位太政大臣宣下相濟  
 御院号  
 和号波 御出  
 成烈院様 奉称者  
 嘉永元年申土月御觸出



一日十五亥八月廿日 從二位大納言

一慶長元申九月廿日 内大臣

一日七寅正月 從一位

一日八卯二月 征夷大將軍右大臣

一元和元卯五月八日 大坂上洛城

一日二辰三月十七日 大政大臣

一日年四月十七日 薨御 葬後河久能山

一日三巳二月廿日 東照大格現卜

勅號 冲齡七十五歲

一日年三月九日 贈正一位

一日年四月日光山 御改葬

一正保二酉十月三日 宮號 勅謚

御父 廣忠卿 瑞雲院殿  
大永成元年冲齡生 天文十八年三月廿日  
冲逝去後大納言冲齡廿四歲

御母 傳通院殿 水野為交忠政女

御臺 西来院殿 園口刑部女補女

御臺 并 南明院殿 大同秀貞冲女  
天平六寅正月冲逝 葬京東福寺

女子 市橋殿 荒川甲斐守室  
光深院殿 後守井紀伊守室

女子 保科深心忠正直室

女子 加納殿 盛徳院  
實平兵作守信昌室

信康 治部三所 瞻雲院殿  
竹千代 是清三所

女子 良儀殿  
小原相模守氏直室  
池田宰相輝政室

秀康卿

於元

正河守 正三位中納言

淨光院殿

秀忠公

淨光院殿

一天正七卯四月七日冲返生冲初名長九

一月十八日冲元後秀吉公淨光院殿通侍從

一月十九日冲少將兼武藏守

一月廿年六月八日權中將

一月廿日參議中將

一月廿二日九月廿日從三位中納言

一月廿六日三月廿八日權大納言

一月廿八日七月七日 右大將

一月廿十日四月廿日將軍宣下正三位右大臣

一月廿十九日三月九日從一位右大臣

一月廿九日八月廿九日冲移大冲所淨光院殿

一 寬永三年自右 大政大臣

一 八月九日冲菅菟冲 冲法号

台徳院殿 葬三縁山増上寺

冲齡五十四歳

冲母 室皇院殿 西河原宮家貞女

冲臺

一位

大關秀吉之清養女

寬永三年五月十日冲逝去葬坊上寺

忠吉卿

福松下野守 善摩守  
尾列清洲城之 從三位左中將  
性高院殿

信吉

万千代 武田五郎  
常列水戸之 淨光院殿

女子

正清院殿 前  
蒲生和孫考行室  
淺井但馬守長盛室

某

松代  
佐長清家

早世

忠輝

於竹 藤松 辰子代 上儀  
兼後之 藤四郎下少將 後藝  
寂林院殿

某

仙代  
佐中若家  
高岳院

早世

女子

早世

義直卿

尾張家祖

賴宣卿

紀伊家祖

賴房卿

水戸家祖

寶池田輝改女

養女

伊達陸奥守忠宗室

女子

天樹院殿

初 豐臣秀於公孫  
中 中多中督大補忠利室

女子

天德院殿

加多中納之利若公孫中

某

長丸  
林佐院殿

早世

女子

三由子方  
天崇院殿

越前守相忠若孫中

女子

貞安院殿

京極若賴古忠高室

家光公

一慶長九年七月七日河渡生 御知名

竹千代

一元和六年正月五日正三位權大納言

一門九亥三月十日右大將

一門年八月廿七日 將軍 宣下五位內大臣

一寛永三亥八月十六日 左大臣

一慶安四年四月廿日 亮 沖法号

大猷院殿 冲齡四十八歳 葬東叡山

一門年五月十七日 仍正一位大相国

御母 宗源院殿

御臺 本理院殿 齊子信房公沖女

延宝二寅六月廿日 逝云葬 傳通院

忠国卿

因千代國松 從二位大納言

後送若宮日 後配流于上列高崎

女子

和子 興子 東福門院 後水尾女御

正之

幸松丸 北後言

保科北後言 正光養子

實誠若者原女

女子

童松院

松平長吉秀就室

養女

大姫 清春院殿

松平筑前守光高室

女子

千代姫君 灵仙院殿

尾張光友御室中

家細公

一寛永十八六月三日 沖波生沖初名竹千代

一正保三四月廿三日 沖元後從二位大納言

一慶安四年八月十八日 將軍

宣下内大臣兼右大將

一養德二己八月十五日 正二位右大臣



一 万治二亥正月正二位左大臣

勅許丸 冲若年有冲祥退

一 延宝中五月八日薨冲冲法号

滋有院殿榜正一位大相国葬东京藤山

冲龄四十岁

御實母 室榊院殿 坊山深正利姊

御臺 浅帷 伏見貞致親王妹宮

高峯院殿 延宝四年月廿日逝 東藤山

某 彦松 早世

某 岳松 月溪院殿 早世

綱重公 長松 左馬次 從三位宰相 甲斐主 清楊院殿贈正一位大相国

家宣公 虎松 正三位中納言 信豐 送綱吉公冲養女子

綱吉公 任松 右馬頭 從三位宰相 上州館林主

後 家綱公冲養女子

實佑弟少將光政女 養女 通君 一條教補公政所

實家光公冲末男

綱吉公

一 正保三戌正月廿日 冲誕生

一 慶安四卯青廿十五万石 冲洋領

一 養應三巳八月廿日 從三位中將

一 一門年八月十九日 冲元服 右馬頭

一 寛文元七八月九日 館林城附土方名越台二十

五万石 冲洋領



一 門年三月廿六日 宰相

一 延宝八申五月七日 沖卷君從三位大納言

一 門年八月廿三日 將軍

宣下内大臣

一 門九月正月正二位

一 宝永六乙丑正月廿日 薨御 冲法号

常憲院殿贈正一位大相国 東嶽山

御齡六十四歲

御養母 高峯院殿

御安身父 桂昌院殿 本居内中補佐孝女

御正室 淨愛院殿 寶司廣瀨公坊君

宝永六乙丑月廿日 薨御 東嶽院

女子

高峯君  
明信院殿

紀伊細教卿孝孫中

某

德松  
淨徑院殿

早世

宝永府細重臣冲子

家宣公

一 寛文二癸四月廿五日 冲波生

一 延宝四乙丑三月廿日 元復從三位中将德豐

一 門六年八月十八日 甲府家冲家督

一 門年九月七日 正三位

一 門十月十六日 十方名出加増勘合三十五万石

一 元禄三年十二月十五日 中納言

一 宝永元甲十二月廿日 冲卷君

一 門十月九日 冲一字三進家宣三冲改

一 門二酉三月廿日 從三位大納言

一 門六乙丑月朔日 將軍 宣下内大臣

一 正徳二乙丑十月廿日 薨御 御法号

文照院殿贈正一位大相國 增上寺

沖齡五十二歲

沖安舅母 長昌院殿 屋林三所長清女

沖臺 忠君 孝子 一位 孫 天英院殿 邊澤岡白基惣公沖女

元文六年正月廿日逝 坊上寺

實尾張國誠卿沖女 養女 忠君 孝子 知法院殿

實尾張國誠卿沖女 養女 忠君 孝子 知法院殿 水戶吉子信齋中

實尾張國誠卿沖女 養女 忠君 孝子 知法院殿 松平如安守吉治室

實尾張國誠卿沖女 養女 忠君 孝子 知法院殿 竹振君 松平大濶守繼豐室

女子 豊振 早世

某 早世

某 家三代 知法院殿 早世

某 新田大寺所 知法院殿 早世

實尾張國誠卿沖女 養女 政婚 本字院殿 早世

家繼公

一室永六世七月三日沖波生淨如名世良田瑞松

一正位三衣十月廿日若君梅山山法

一月年十二月廿日正三位權大納言

一月三巳三月廿五日沖元振

一 口年四月三日將軍 宣下内大臣

一 口六申四月時 薨 沖法号

有章院殿 後正一位大相国 増上寺

沖齡八歳

冲實母 月光院殿 勝田元哲女

文安壬子正月從任汗甥位

冲建室八十宮

有和川宮親王孫宮  
靈元院皇女

有章院殿 依靈冲 冲入樂之

某 彰田虎吉 後岳院殿 早世

吉宗公

實紀伊光貞公孫男

從四位下 將主 祇波木方

紀伊從三位中納言

一 貞享元子十月廿日 沖誕生

沖初名 源六 又刺之助

一 正徳申四月時 曾依沖遺命 沖城 爲入

一 口年八月廿三日 將軍 宣下正位内大臣

一 寬保元酉八月七日 右大臣

一 延享二壬九月朔日 沖退居 以後

大冲所々奉称

一 宝曆元未六月廿日 薨 冲法号

有徳院殿 贈正一位大相国 東嶽山

沖齡六十八歳

御實母 淨雲院殿 巨勢氏女

御養母 左宮 寬徳院殿 伏見貞致親王 沖女

御長  
室永七宮六月四日逝

家重公

一 正徳元卯十二月廿日 沖誕生 沖初名 長福

一享保元申月曾紀伊守河城河入

一門十巳四月九日河元服從二位大納言

一寛保元酉八月七日 右大將

一延享二乙未二月曾將軍宣下正位内大臣

一宝曆十辰二月曾 右大臣

一門年四月朔日河隱居 五月曾

大御所曾奉祚

一門土巳六月十日薨御 御法号

惇信院殿贈正二位大相国 增上寺

河齡五十二歲

河實每河院殿 大久保氏女

御臺 比宮

比宮 院殿 伏見中督長親親院

享保大乙未十月三日逝

安田

宗武卿

小次郎 在河邊 田中納言從三位

彼昌院殿 河不知十乃石

正位大乙未十月七日逝

明和八卯六月曾逝

女子

淑姬 又定姬 仙臺院 松平春次郎同村室

女子

福姬 院 早世

女子

淑姬 院 松平信濃守重茂室

某

小次郎 教意院

某

友三郎 院 早世

某

法之助 院 早世





女子

貞姫 雅姫  
香洋院

松平相持守重定室

某

乙榮  
廣樹院

治察卿

高丸 大丸 從三位中將  
尚院殿 務宰相  
室曆三月十日 逝 安永三年九月八日 逝

女子

出子  
邦媛院

松平大膳交治親室

女子

仙夢院

酒井左衛門忠徳室

定国

豊丸 亮 中督 大輔 從五位上  
得位少將 陽音院

松平澄波守定靜

定信

賢丸 亮 從四位少將

松平政守守定邦貴子

女子

家治子 亮  
榎姫君 女 香陰院

紀伊治室守津久兼中  
安永二年三月 遷葬 紀伊長保寺

女子

定姫  
兼忠院

松平信隆守治好室

代三

齊匡

實公 孫治 治室 伯五男  
齊匡 長子 從三位實相 中納言 實公  
從三位大納言 女 以子  
安永三年四月十日 逝

齊兼中 無量院 女 以子 十月朔 逝

天保七年八月廿五日 逝

一天保七年八月廿五日 逝 幼少 由 楊屋 受 經 考 出  
一天保八年十月八日 逝 年 七 為 高 年 身 之 後 終 日  
ヲ 以 其 考 之 遺 物 具 六 年 掃 墓 思 考 之 内 附 首  
尾 出 移 思 考 之 後 從 一 位 也

女子

道姫  
觀光院

一橋兵衛守津久兼中  
女 以子 三年四月廿日 逝

女子

包姫  
瑞温院

早世



女子

靜菴  
室光院

早世

德川益千代

天保十三年十月廿五日  
天明院

女子

深淵  
貞能院

松平淺後右定通室

女子

院  
院

早世

女子

院  
院

信順室

女子

院  
院

齊莊院

女子

院  
院

酒井小五郎室

女子

院  
院

大隅守室

女子

院  
院

松平永左衛門室

代四

某

一 八月廿三日申内  
一 十月十日尾尾流行

女子

院  
院

早世

齋位

院  
院

一橋齋禮卿室

女子

院  
院

尾流齋禮卿室

實將軍家齊莊院

齋位

院  
院

院

天保七年八月廿一日  
一 八月廿三日申内  
一 十月十日尾尾流行

女子

院  
院

女子

院  
院

齋位

院  
院

院

女子

院  
院

院

女子

靜菴  
宝光院

早世

徳川益千代

天保十亥十月吉卒  
天明院破

女子

深菴  
貞香院

松平漫後方定通室

女子

云名  
徳恩院

早世

女子

深菴  
保理院

津波大満信順室  
久政三亥三月卒

女子

松菴  
貞徳院

津波大満信順室

女子

深菴  
津波大満信順室

酒井小五郎室

女子

深菴  
津波大満信順室

津波大満信順室

女子

松菴  
貞徳院

松平永左衛門室  
文治四年五月卒

代四

齋

實持軍  
貞徳院  
天保十亥三月卒

某

深三所  
明智院

早世

女子

恒菴  
初永菴

早世

女子

深菴  
善地院

早世

齋位

郁菴  
貞徳院

一橋齋禮柳養子  
祥一橋室

女子

愛菴  
貞香院

尾張齋禮柳養子  
天保三亥三月卒

津波大満信順室

女子 千重文藝四巳

女子 純姬文藝四巳

康寧卿 房之弟氏於卿 一橋相傳記化元月七日沖進云

康賴卿 郡之助右衛督

某 松平越前守

女子 筆姬

某 松平滋丸弘化元三月九日尾張大細言

齊莊卿沖養子

右深才乃以係

小九

沖養子 贈官 弘化元年十月廿三日沖養兵

橋

實化伊宗正室

養女

利根姫若雲松院殿

松平滋真守宗村室

某

源三涼池院殿

早世

宗尹卿

小五郎刑部一橋宰相從三位清原朝万石  
覺不院殿 贈中納言  
享保元正月吾池明和室月曾遊

重昌

小五郎 於後元龜元年 繼位上少將  
濟陰院 松平兵衛大補宗短養子

女子

保姬 松平海屋守重家室

某

小五郎 仙之廊

重高

仙之廊 越前守 於後治會 正四位下中將  
陰徒院 松平越前守重昌養子  
文化元己六月廿三日卒



某  
十一年

女子  
松平

某  
十一年

女子  
松平

某  
十一年

女子

勝治 天保三年  
四月廿七日卒

女子

利治 天保甲午六月廿七日没  
八月日獨居殿の左方

寶齋 匡台 沖七郎

慶頼 卿 群之助 右衛門督

一 天保十一年正月是日自以て進上りて  
十萬石に任じ給へり  
一 天保十一年七月六日從三位中將沖一字  
清及載

沖公 康中

贈官 弘化三年十月三日沖公没

實紀伊宗正室

養女

利根 姫君  
雲松院殿

松平 滋真守 宗村室

某

源三  
涼池院殿

早世

橋

宗 尹 卿

小五郎刑部一橋宰相從三位少輔  
覺才院殿 贈中納言  
享傳 延享元年春 延明製宮月留遊

重昌

小五郎 於我元 御弟守 舊位上少將  
源院院 松平 兵衛 大彌 宗矩 養子

女子

保姫 松平 海康守 重家室

某

小五郎 仙之節  
其性院

重高

仙之節 藏書守 松平 重高 正四位下中將  
院院院 松平 藏書守 重昌 養子  
文化元年六月廿三日卒

治齊公

豐三郎 氏姓名 從位大納言 從一位 准大臣 稱傳曰

- 寶曆元年正月廿七日大納言
- 文政元年六月廿四日稱稱稱稱
- 日二卯 也 九年 有 津殿 內 內 津 堂
- 向後 尾 呂 尾 口 上 津 堂 共 西 九 石 間 堂
- 津 東 堂 後 日 仲 出
- 文政三年四月廿日從一位
- 日八酉八月廿日准大臣 稱傳曰
- 日十亥二月廿日 荒 津 法 号
- 最 樹 院 殿 贈 從一位大政大臣
- 文政十子 正月廿日 稱傳曰 大臣
- 日十丑二月廿日 稱傳曰 大臣
- 天保四年二月廿日
- 和 額 下 向 但 稱傳曰 大臣

治之

隼之助 氏姓大輔 能前守 松平公 汎前守 結高忠子

某

信相院

某

全次郎 如三院

早世

家治 治齊養君

家齊河公

豐茂 從一位大政大臣 祥于冲本系

女子

庸姬 室惠院

治国卿

力之助 刑部 從三位中將 敬宗院

冲

庸中 系蓮院殿

藏月朝卿

愷夜 又 齊敦子 冲子 尾張宗睦 係養子 從位大納言 尾州 祥于 御系 藩

齊隆

雖之助 能前守 松平 汎前守 治高 養子 敬德院

某

雄之助 威光院

早世

齊月匡

慶之五 田安家 冲相 續 右馬守

代二

齊敦卿

好之弗民敦卿 從三位宰相  
妻永九子十月廿日逝 文化三年九月四日逝

女子

活姬  
菟雲院

尾張五郎太殿清緣女

女子

輝姬  
清光院

義居

依之助 檢律守  
廣悲院

松平深次郎勝當女  
天明五年十月逝 文化元年十月卒

女子

紀姬  
口色十月逝

細川越中守齊樹室

某

久之助  
元明院  
文化三年十月廿日卒

某

本之丞  
密影院

松平越前守治好

代三

齊朝卿 愷衣

尾張宗睦孫子

女子

樹姬  
悅理院

早世

女子

幹姬  
享和元年六月

有馬玄番頭賴佳室

某

備子代  
瑞淳院

齊禮卿

松之助 兵部從五位中將 宰相  
文治三年正月

一享和三享十月三日逝  
一文治三年六月十九日逝 云沖法号  
憲任院殿

女子

英姬  
文治三年四月廿日逝

藤原別嬪  
松平邦九室

女子

吉姬  
彩真院

某

信之助  
諱舍院

代四

實田母齊臣御四

齋位卿

郁之助 豐之助 民部卿  
崇雲院殿

- 一文政元亥六月 涉誕生
- 一八酉二月八日 涉養子
- 一日日 永矩君秋小涉依但
- 一十亥六月廿五日 涉元服
- 一永矩君秋涉川移居神田橋
- 一涉形涉住居並別邸相料
- 一十亥七月十九日 上使
- 一兵部卿檢以令進字號千石七石
- 一天保卅二月廿日 涉前髮取
- 一日月十日 涉礼
- 一日十七日 涉月朔日穿袍
- 一日八酉九月七日 涉進去号 崇雲院殿

代五

實家慶公男

康文曰御和之丞 刑部少

- 一天保八酉九月四日 涉養子
- 一日年六月廿日 民部卿檢之進字號千石
- 一十亥六月廿日 涉
- 一日年八月十日 涉川移
- 一日年六月廿日 涉三位中將刑部少涉一字
- 一日九戌九月十四日 涉

代六

實田安齊臣御四

康文曰御房之物 民部卿

- 一天保九戌九月廿日 涉相續
- 一日年九月廿日 涉三位中將涉一字
- 一涉
- 一弘化四果五月七日 涉逝去

代七

實田尾張家莊御御子

昌丸

- 一弘化三年三月八日 涉逝去
- 一弘化四果五月七日 涉相續一掃公千石
- 一涉
- 一弘化四果八月廿日 涉逝去

家治公

- 一 元文二己五月廿三日御誕生御智竹十代
  - 一 寬保元酉八月廿日御元服從五位大納言
  - 一 室曆十辰二月四日 右大將
  - 一 仁年九月二日將軍 宣下正侍大臣
  - 一 安永九子九月四日 右大臣
  - 一 天明六年九月八日 薨御 御法号
- 後明院殿贈正一位大相國 東嶽山

河室每至心院取 梅溪中納言 女

延享五辰二月廿日卒 上世

御臺

五十宮

心親院殿

關院宮直仁親王姬宮

明和六卯八月廿日逝

東嶽山

重好公

可次府官内令 清水中納言從三位

後任院殿 河傾為十方石

一 延享二丑二月十日卒 河邊坐

一 室曆八寅三月 清水河面賣 地高河津傾

一 寬政七卯七月八日河邊去



女子

我雅君  
華光院殿

早世

女子

万壽振君  
宗量院殿

尾張治休脚御系中

家基公

一室曆壬午十月廿日曾河誕生河智行代

一明和戊戌月七日河元服從二位大納言

一安永八亥二月廿日曾河誕生河法号

孝恭院殿贈正三位内大臣 東叡山

河室母

於千尾  
蓮光院殿

某

貞次郎  
崇光院殿

実田安宗武女

養女

種娘君  
左若院殿

紀伊治實河原中  
安永八亥正月八日逝

實橋治濟御嫡男

家齊公

一安永二己十月五日御誕生御名豐千代

一天明元己壬五月十日御養君

一門二寅四月言御元服從位大納言

一門七未四月十五日將軍

宣下正三位内大臣

一文化十三子四月二日右大臣

一文政五年三月朔日從一位左大臣

一門十亥三月十八日大政大臣

一天保八酉四月二日西九日御移從奉祿

大御所様

一門九戌三月十日曉西九日河原園初大受延

不殘炭上 再刻上刻延一刺向後  
上刻上刻延一刺向後

一天保辛亥四月八日淨業清山草身  
御抄法

一月十三日壬子月曾覺御子葬東廬山  
文恭院殿贈正一位 勅使花院左將殿

御實母 於登美  
於登美 山石木氏 女

文化五年五月二年 上野  
文化五年五月二年 上野 御贈位

御臺 茂姬君 實  
茂姬君 實 松平薩摩守重家女

廣大院殿 近浦  
廣大院殿 近浦 淨養女

女子 淑姬君  
淑姬君 尾張齋朝御御康中

一寬政元酉三月廿五日御誕生

一月二戌八月十日淨髮並日十月廿八日

淨業抄淨養

一月八年八月廿日尾張五郎太殿淨錄但

一月八辰二月五日橘權代殿淨録組

一月土未十月市谷淨守殿淨入典

一享和元酉十月十日音淨法初

一文化十四年九月九日淨逝去葬坊上寺

淨實母 おつし  
おつし 淨里 平塚行女守 女

女子 安名  
安名 聖名院殿

一寛政三戌十月朔日淨遊坐也安母右り日

淨遊云

某 竹十代君  
竹十代君 孝光院殿

一寛政四子七月十二日淨遊坐淨安母右り日

一月丑戌月廿四日淨遊去葬坊上寺

家慶公

淨初名 敏次府君

中宮系 御宮系

- 一 寛政五十七五月十四日淨誕生
- 一 門年八月廿日 淨臺様淨養
- 一 門九月十五日若君稱<sub>レ</sub>称淨也
- 一 門六寅九月廿七日 淨宮系
- 一 門七卯十月三日淨髮也
- 一 門九巳正月廿一日淨袴着
- 一 門三月朔日淨元服從二位大納言
- 一 門九月廿日西丸淨川移
- 一 亨和四子九月五日有稱宮系<sub>中宮系</sub> 樂宮淨方<sub>下</sub>
- 一 文化四卯五月三日淨袖着
- 一 門五辰五月廿日 淨前髮梳
- 一 門六巳五月 山崎内侍有稱<sub>中宮系</sub> 淨額也

- 一 門十三子四月言從二位右近衛大将淨兼位
- 一 文政三辰月淨疮瘡
- 一 門五年三月朔日正二位内大臣
- 一 門十亥三月十日從一位
- 一 天保四二月一日淨在當年身於高田馬場  
流瀉馬 大納言様ヨリ 傳甘
- 一 門八酉四月三日御本丸<sub>中</sub>御移<sub>流</sub>衣祿  
上振
- 一 門年九月三日 將軍 宜下<sub>左大臣</sub>
- 一 門九戌年二月廿日淨法令<sub>中</sub> 傳出
- 一 門十四卯四月廿七日日光  
御社奉

御寮中  
 於らく  
 香林院殿  
 天保壬子正月廿五日  
 文政壬子正月廿五日  
 文政壬子正月廿五日  
 田妻の御用人  
 押田吉次郎女  
 押田丹波守妹女

御寮中  
 御寮中  
 有栖川宮姫宮  
 天保壬子正月廿五日  
 萬云云

某

文政壬子正月廿五日  
 御寮中  
 小野宮之御女

某

文政壬子正月廿五日  
 御寮中  
 水牛屋の御女

某

文政壬子正月廿五日  
 御寮中  
 御寮中

女子

文政壬子正月廿五日  
 御寮中  
 御寮中

女子

文政壬子正月廿五日  
 御寮中  
 御寮中

某

文政壬子正月廿五日  
 御寮中  
 御寮中

女子

文政壬子正月廿五日  
 御寮中  
 御寮中







女子

文化南正月廿五日  
和坊君  
三子正月廿五日  
文化南正月廿五日  
九子正月廿五日  
三子正月廿五日  
自今博院殿 寺寺津洗  
浄心堂母  
おとよ  
長州藩  
松平一房 室

女子

文化十四正月廿三日  
孝雅君  
門下正月廿三日  
淳院院殿 上野  
おとよ  
おとよ

女子

文化南二月廿七日  
浴非若  
門下正月廿七日  
文化南二月廿七日  
門下正月廿七日  
門下正月廿七日  
文化十四正月廿三日  
興九郎君  
門下四月四日  
常院院殿 上野  
おとよ  
おとよ  
如實齋茶室

某

齊民

三河守

女子

文化十四正月廿三日  
門下正月廿三日  
門下正月廿三日  
門下正月廿三日  
文化南正月廿七日  
琴振君  
門下正月廿七日  
浄院院殿 上野  
おとよ  
おとよ  
おとよ  
おとよ

某

女子

文化三正月十七日  
中殿君  
門下正月十七日  
草院院殿 上野  
おとよ  
おとよ

某

女子

文化十四正月廿三日  
末殿君  
門下正月廿三日  
門下正月廿三日  
天福四己六月十日  
おとよ  
おとよ  
おとよ  
おとよ  
松平勝吉 室



某

文政元寅月廿五日  
陽七所君  
川巳四月廿日  
天徳院殿  
沖安  
おそて

女子

文政元寅七月廿日  
天保三夜三月廿日  
天保三夜三月廿日  
天保三夜三月廿日  
酒井河守忠堂  
おそて

女子

誠煩院殿  
天保三夜三月廿日  
天保三夜三月廿日  
天保三夜三月廿日  
天保三夜三月廿日  
橋六未育十五月廿日  
おそて

齊温御

文政三卯正月十五日  
天保十交三月  
天保十交三月  
天保十交三月  
天保十交三月  
天保十交三月  
おる

齊良

天保十交月  
天保十交月  
天保十交月  
天保十交月  
天保十交月  
天保十交月  
おる

齊疆御

天保十交月  
天保十交月  
天保十交月  
天保十交月  
天保十交月  
天保十交月  
おる

水清

齊裕

天保十交月  
天保十交月  
天保十交月  
天保十交月  
天保十交月  
天保十交月  
おる

天保十交月  
天保十交月  
天保十交月  
天保十交月  
天保十交月  
天保十交月





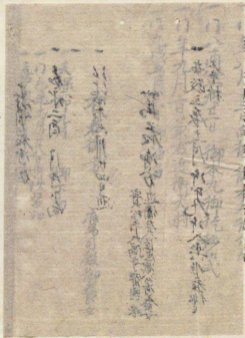






一天保三年九月御可殿清養女有君厚尊  
御縁組日月京都ヨリ御下向

一月七由九月五日御具足御召初  
一月八年八月十二日御後 御本已御召名



女子

文政七申四月廿五日清養生  
并坂君  
月九日二月朔日清養  
月十月清養生  
月十月清養生  
瑞正堂院殿 凌雲院  
清養母  
おろち

一摺

慶昌卿

刑部卿

女子

文政八酉正月清養生  
初之丞君  
天保三年三月十日清養  
月四日四月廿五日清養九日清養  
月六月七月十五日清養  
月八月九月廿七日清養  
月九月十月廿七日清養  
月九月十月廿七日清養  
月九月十月廿七日清養  
月九月十月廿七日清養

文政九戌正月清養  
威姫君  
月七月廿七日清養  
凌雲院  
おろち

某

文政十戌二月清養  
春三三君  
月十月九月廿七日清養  
覺性院殿 凌雲院  
おろち

女子

文政九戌正月清養  
暉姫君  
天保三年三月十日清養  
月四月九月廿七日清養  
月八月九月廿七日清養  
月八月九月廿七日清養

某

文政十子九月十日清養  
長五郎君  
月三月三月廿七日清養  
充洋院殿  
おろち

某

文政壬午七月廿五日  
廿九  
七月朔日沙松平光成  
廿五日  
廿七日八月十日  
津量院殿 凌雲院

某

天保三庚三月廿日  
浪之丞  
廿四日五月廿日  
彩悅院殿 凌雲院

女子

天保四己七月廿日  
里振君  
廿七日七月廿日  
藤婿院殿 凌雲院

女子

天保六壬七月廿日  
千重振君  
廿七日院殿

女子

天保申青音說  
吉振君  
天保八己正月廿日 御衣九月廿日  
廿五日  
廿七日  
榮堂院殿 凌雲院

某

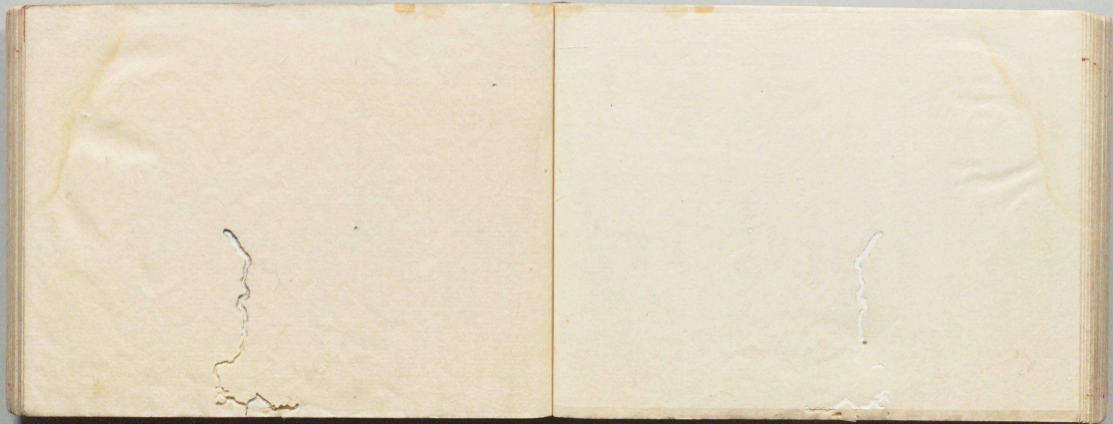
天保九庚八月  
龜五郎君 〇弘吉  
〇十亥月廿三日  
宣宗院殿 右門寺

女子

天保十亥十月  
万次娘 〇弘吉

女子

天保十二亥七月  
若指 〇弘吉







尾所



尾州

東照宮御九曾

義直卿

始義知 又義利

一慶長五庚子十月御誕生伏

御知名五郎太

一門八卯正月甲州御拜領

一門土午八月廿日御元服盛位下有兵衛督

一門十二未壬四月廿六日尾州御拜領

後濃州諸郡并木曾山增御拜領

都合六十一万九千五百石

一門十六寅三月日參儀兼右近衛權納言從三位

一亢和三巳七月十九日權中納言

一寬永三寅八月十九日從位大納言

一慶安三寅五月七日御逝去御謚号

敬公 御齡五十一歳

御母

於嘉慶之方  
相應院殿

志水如賀守宗清女

御簾

春姬  
高原院殿

淺野紀伊守幸長女

### 光友卿

始光義

一 寬永三己七月九日御誕生御名五郎太

一 門十酉五月廿三日

大猷院殿初而 御目見

一 門十二月九日御元服御一字清深領套稱督

一 門十七辰三月九日參儀兼右兵衛權中將

一 門七月十一日從三位

一 慶安三寅六月廿日御家督

一 兼應二己八月十日正三位權中納言

一 元祿三年五月曾權大納言門月首從二位

一 門六酉四月廿五日御隱居

一 門十三辰十月十六日御逝去御法号

瑞龍院殿 御齡七十六歲

御母 高原院殿

御繼母

津田左衛門佐信益女

御實母

吉田氏

女

御簾

千代姬君  
灵仙院殿

大猷院殿御女

女子

京姬君  
普峯院殿

廣幡權大納言兼御簾

### 綱誠卿

始綱義

一 兼應元辰八月二日御誕生御名五郎



一 月十五日於奧

嚴有院殿初而 御目見

一 明曆三酉月廿御元服御元服 廣幡忠幸卿督

一 寬文三卯正月廿日從三位右近衛權中將

一 元祿甲子三月廿日參儀中將如故

一 月六酉四月廿五日御家督

一 月十三月朔日權中納言

一 月十三卯六月五日御迹去御法号

恭心院殿贈從二位大納言御鈴甲殿

御母 灵仙院殿

御康中新君 堂珠院殿 廣幡忠幸卿女

女子 豐姬 珠光院殿 早世

御母 門上

### 義行

源次郎松津守 從位下少將

崇源院殿 新知三万石

### 義孝

高任院

實細成 萬三郎 日高守 松津守從位下少將

### 義淳

實但馬守友親 代五郎 万承 監物 但馬守

始友相 後清女家津丸 從位下少將

實宗勝

秀之 中督 大輔 從位下少將

### 義敏

蒼岳院

### 義柄

源次郎松津守 從位下侍從

後宗 松津養子

### 義裕

哲之 那 松津守 從位下少將

本宗院 寬政七年九月廿五日卒

實宗勝仁子

淨兵衛

從四位下女將

大慈院 享和元西九月十六日卒

實祐治海治子

吾之助

拾遺守 從四位下女將

廣慶院 文化元子十月十六日卒

實水人治保子

茶之元

中務大輔 從四位下女將

始保右 奉量院 天保三辰正月廿二日卒

某

篤之助

文保己二月廿九日卒

義建

從四位下女將 範次郎 攝政院 拾遺守 從四位下侍從

天保三辰三月廿六日卒

御内室

規姬

水戸宰相治紀御内女

貞證院殿 嘉永四亥七月廿一日卒

某

和之丞

式部大輔

遠者直馬守胤統美良子

天保三辰五月廿九日卒

某

源次郎

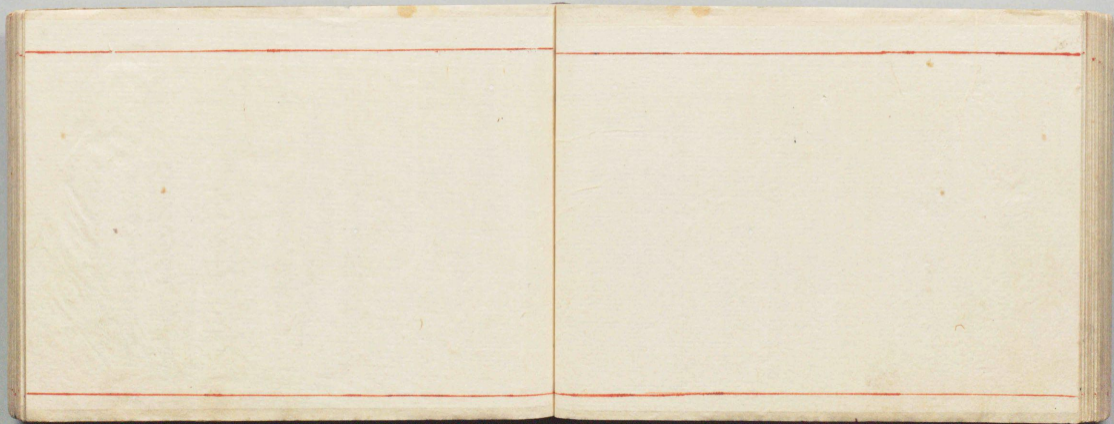
珠樹院殿

文政五年四月廿七日卒

追々四月廿一日改

義恕

中務大輔 從四位下侍從



女子

貞姬  
冬見院殿

早世

義昌

次郎太出雲出雲守從四位下少將  
得女院殿 正位三上青首卒 孺卒

義賢

義方

冬太郎 赤馬右邊將監 出雲守  
晴家院殿 從四位下少將

義直

赤馬 武部大將 從四位下侍從  
善曉院殿

無嗣子家斷絶

女子

貞姬  
細波御清養女

友重

六郎  
源了院殿

實心廣情忠孝卿女

養女

智姬  
智法院殿

織田伊豆守信武室

友著

始友親 但馬守  
隆真院殿

從四位下

清女

雲霧院殿

友淳

始友相 但馬守  
後 拾遺守 義孝養女  
又 御本家 清相侯

養女

定姬  
陽光院殿

有馬中督赤備賴元室

門

定姬  
陽光院殿

并為松平紀伊守光盛養女

門

清姬  
貞光院殿

織田信武繼室

實光友御湯女

養女

貴姬

麩香院殿

松平安惠守綱長室

女子

祝姬

羅赫院殿

早世

某

龜太郎  
西表院殿

早世

吉通卿

一元祿二己九月十七日御誕生御幼魯郎

又五郎太

一月八亥八月廿五日

常憲院殿 初日 御目見

一月十五日御元服御一宮御任領右兵衛督

一月十三卯七月十日御家督

一月八月十三日從三位右兵衛權中將

一月十四己七月十日參議 中將如故

一寶永永元申七月廿日檢中納言

一正徳三己七月廿六日御逝去御法号

圓覺院殿贈從位大納言 御齡五歲

御母 堂珠院殿

御安母

坂崎氏女

御養中 輔子 瑞祥院殿 九條園自輔實公御女

女子

立姬

澄照院殿

早世

通顯

大隅守

御本家御相續 祥了御本系





一元禄五申月八日淨蓮生淨智八三郎  
一正徳二辰五月廿五日

文照院殿初名 御目見

一門年土月十五日從五位下左近衛權少將兼大隅守

一門三巳土月廿日 御本家御相續

一門土月廿五日 御一字淨辨備後孫孫淨持中將

一門四年十月廿八日參藏中將

一門五未土月朔日持中納言

一享保十五戌土月廿七日淨逝去御法号

晃禅院殿 淨齡 三十九歳

御實母

和泉

泉光院及 元文元年八月廿日中

林合女

御藤中

安巳君

近清准后家惠清女

光雲院殿

實言通御御女

養女

三十君

信交院殿

九條内府平教御藤中

某

八三郎

圓善院殿

早世

實綱藏御御子

宗春卿

始通春

一元禄九子十月廿六日御誕生御幼名万五郎

又求馬

一享保元申二月十五日

有童院殿初而 御目見

一門年七月廿三日從五位下 主計頭

一門三成土月十八日從四位下

一門土酉八月廿日奥州梁川三万石并領

一門年十二月十六日侍從

一享保十戌十月廿八日御養子泚遣領御相續

一月十六亥正月十九日泚一字泚泚領從三位左邊侍中將

一月年三月三日參議中將

一月十七子三月朔日侍中納言右殿

一元文丙寅正月十日泚隱居尾州泚位實泚隱居

一明和元申十月八日泚逝云泚法号

章善院殿 御齡六十九歲

一天明六年十月就世二日泚忌八月十八日以上使御香奠被進之

實泚隱居御完

一天保十亥年十月廿日以

上使

章善院樣御事元文之度兼度御慎泚仰出泚度泚年收茂相立泚邊年

公儀稀成恐托泚為 在泚折柄旁

格別之 思泚以泚泚

御宥免從二位大納言

御贈官位泚 仰出泚

一右之通泚 仰出泚廿泚

御代之樣御列泚勿論之泚尚

源載樣御父與泚心得泚遷泚格泚自之

候泚改而泚 仰出泚廿泚身泚右

上使泚申泚

右為泚使泚年寄申西泚五兵治尾州

泚相越泚土月泚當泚建泚中泚寺

章善院樣

源載樣 御靈前泚御告之

御名代泚相泚勤泚

女子

八百非

秋感院殿 早世





女子

以洋姫

性如院殿

早世

字出雲守義女

養女

近雅

蓮治院殿

上杉民部補宗房室

某

童千代

宮徒院殿

早世

實伯馬守友著長子

宗勝卿

始友相 又友淳 又義淳

一 宝永二酉六月三日河誕生河幼名孫又監物

一 享保土午九月廿八日

有德院殿初布 御目見

一 門年土月十六日從五位下但馬守

一 門十七子五月廿三日松津守義孝養子

一 門年六月三日右遺領河相談

一 門土月十六日從四位下侍從

一 門十八巳土月十八日左近衛權少將

一 元文四未正月三日御本家御相續

一 門年二月三日御字河津領從三位參議京

左近衛權中將

一 門五申土月朔日權中納言

一 寶曆十一巳六月廿三日河逝去河謚号

戴公 御齡五十七歲

御實母圓珠院殿

御三姬康中宝蓮院殿 圓覺院殿御女



梶

万派  
玉泡院殿

早世

女子

房姬  
冷池院

松世薩摩守宗信殿女

宗睦卿

一享保十七子九月九日御誕生御名熊五郎

一寛保二茂十月十五日

有徳院殿初名御目見

一明年三月四日御元服御字御深顔右兵衛督

一延享元子正月朔曾從三位左近侍中將

一門四卯二月 御袖當

一門五辰五月 御前髮元

一寶曆三酉十月朔日參議中將如故

一門十辰十月十日御町御屋敷御移

一門土巳八月五日 御家督

一門年土月十五日市谷御屋形御移

一門十二月朔日權中納言

一天明元七年三月十五日持大納言從二位

一門年四月十三日日光御系詣

一寛政四子二月廿八日吹上 御深覧

一門七卯十月御光年号 西九江為

入山名中沙門内通皇孫御越孫后孫出

一門土未十月廿日御逝去御溢号

明公 御齡六十八歳

御實母 英峯院殿

御孺中 好姬  
嵯陵院殿 近清准后家公河女

實宗春卿女

養女

賴君  
吳樹院殿

近江准后内前公政所

義敏

中務大補  
但馬守義淳清本家清茂住吉家宗茂

某

榮之卿  
心淨院殿  
早世

某

信之進  
玄時院殿  
早世

勝長

曾之弟  
亮滄院殿  
文德末九月三日卒

睦英

辰之弟  
高亮院殿  
安政四年六月十日卒

某

曾丸  
宗睦卿御養女

女子

豐姫  
芬香院殿  
上杉大炊頭重定室

勝當

彈正大弼  
梅津守義裕家沙相候

勝綱

藤馬  
得性院殿  
享和元年正月七日卒

勝起

舟也山城守  
映徳院  
竹腰山城守正武養女

正国

連之進能後守  
玄津院  
井上山城守正森養女

女子

邦姫  
智岳院殿

頼多

沖門後守  
至善院  
内藤大和守頼由養女

女子

麻非  
瑞光院殿

早世

女子

品非  
隆樹院殿

松平右京大夫頼前室  
文化十四年正月九日逝

勝鷹

政之丞  
隆樹院殿

早世

某

長之助  
華香院殿

早世

女子

茶君  
光相院殿

九條内侍道前子  
早世

女子

瑞非  
沖廣院殿

政脩

律市右京亮時  
尚德院  
文化十二亥七月五日卒  
内藤能登守政脩養子

女子

皆非  
芳樹院殿

早世

治休卿

一室曆三酉十月七日御誕生御幼名熊五郎

一明和二酉正月六日

一後明院殿下初布御目見

一門年二月十九日御元服御宇御名清康右兵衛督

一門土月十五日從三位左近衛權中將

一安永二己六月十四日御逝去御溢号

孝世子 御齡六一歲

御母 轉陵院殿

御養中 万壽姫君  
宗皇院殿 後明院殿姫君

治興卿

始睦篤

一室曆六月十五日御誕生御幼名慶之耶  
一安永元辰五月朔日

後明院殿初白御目見

一門年十一月十日從四位左近權少將共大補

一門三年四月十日御誕生御幼名宗清源順

從三位左近權權中將

一門五年七月八日御逝去御溢号

昭世子 御齡

御母 同上

御縁女

房君

寶子前國司補子孫女

安永五年七月御離縁  
有柄川宮御縁

實中誓不補我後河女

養女

純姫

威有院殿

上杉澤英弼治廣室  
文化壬子七月五日卒

實中誓不補我後河男

治行卿

始義祐

一室曆壬辰四月五日御誕生御幼名源次郎

一明和八年有言中誓不補義敏遺領河相後

一安永三年八月十五日

後明院殿初白御目見

一門年十一月十日從四位下侍從兼持津守

一門六年正月廿五日宗睦御弟養子門前御一室

源源領從三位左近權權中將

一天明五年己丑月朔日參議中將如故

一寬政五年己未八月晦日御逝去御溢号

白世子 御齡三十三歲

御實母

御齋中

從姫

香德院殿

紀伊宗將卿沖女

文化元年七月廿七日沖逝云

女子

俊姫

蓮沼院殿

安政五年五月十日沖逝云

津海組

某

五郎太

一 天明元七月五日沖逝生沖如五郎太

一 安政六八月晦日沖逝去沖溢号

懷世孫 沖鈴五歳

御縁

滿姫

一 橋治齊卿御女

天明元七月十日逝云

御齋中 淑姫君

家齊公姫君

字并記院膳長沖子

某

一 安政五七月廿日沖逝生沖名勇丸

一 門六寅十二月九日沖養子

一 門七卯九月廿日沖逝去沖法号

教令院殿 沖鈴三歳

字并記院膳長沖女

養女

琴子姫

維君

天朝色月

維君

松平如實守齋廣室

右沖維縁之辰

辺通及府基前安政所

一文化四年八月八日沖縁生

一 門年十月五日沖納

一 門年正月十日沖上京

一 門年二月十日君号長進

一 弘化四年七月廿六日逝



實家齊子

某

敬之物  
安政七年三月十日  
環峯院殿  
八月九日  
實政元年三月十日  
齊養子

實一橋治國子治清治清孫

齊朝卿

- 一 寬政五七年八月三日 沖波生沖初名愷茂
- 一 八月八日 民部省齊鼓御沖子
- 一 八月廿五日 淑姬君沖緣組
- 一 八月廿七日 宗睦御養子
- 一 八月廿九日 御城ヨリ 御引移
- 一 八月三十日 於大奥沖月見
- 一 九月九日 沖元服沖一字沖洋領  
右兵衛督從三位左近清權中將
- 一 十月九日 御家督

- 一 文化二七年五月廿日 御具足御呂初
- 一 八月廿二日 參儀中將如故
- 一 八月廿三日 御袖留
- 一 八月廿九日 御前髮取
- 一 八月三十日 朝日權中納言
- 一 八月三十日 初而御入國
- 一 八月三十日 御隱居御住
- 一 天保五年十月十日 以

上使松平周防守水野越前守

前中納言樣御事格別之

思召ヲ以被任叙從二位大納言俵旨

被仰出仕右為御禮即日

中納言樣兩御九江

御登城御退散ヨリ御充中江御駕寄

右之趣尾州

前中納言樣江即日被

仰進御使御年寄築丹後守

一同年三月朔日抄津守殿以御禮布

一月八月前大納言樣有身祿

一月十月前大納言樣有身祿

上使

前大納言樣御事

御隱居以後先達而御宣位江

作出付此上御昇進之御沙汰不江為

及御事三得共

中納言樣御相續江作出後茂

御國政向未享以遊御世活江後江

聞召具六近年

公儀稀成御慶事被為在付

彼是別辰之御以叙正二位三旨江

作進江

右為御侵涉年寄中高基五兵部殿尾州上等江

一嘉永三年戊戌月十三日御逝去

一月廿五日寅上刺建中寺口江為

入卯上刺御葬送御溢号

順公 御齡五十八歲

一御忌日三月晦日御改是音御音

一御隱居江遊江御逝去迄

新河殿御住居

御母

彰君

東遠院殿二條右府治孝御母

御簾中淑姫君 清湯院殿 家齊公御嫡女

實家齊公御八男

齊温卿

- 一 文政二卯五月九日御誕生御名直七郎
- 一 門五午四月五日御養
- 一 門年六月十三日御養子
- 一 門九月二日愛姫様卜御縁組
- 一 門年十月廿三日御引移
- 一 門六未正月十三日御袴着

一 門四月九日泚水痘泚酒湯

一 門九月十八日初々大奥泚登城

一 門八酉三月十三日山王御宮参ヨリ

御本九大奥江御立寄

一 門九成正月廿日泚疱瘡泚酒湯

一 門年五月廿日御元服御官位右兵衛督

從三位中將御一字江進

一 門十月廿三日泚結納江進

一 門十亥八月十五日御家督翌十六日泚清

泚登城門六日御家督泚禮

一 門土子十月十日泚増禮

一 門十三寅三月三日ヨリ五節夕八朝

御登城江遊

一 門年四月十八日宰相位階如元

一 月廿五日 沖禮 沖登城

一 天保二卯十二月朔日 中納言

一 月年十月十五日 沖禮 沖登城

一 月三辰三月九日

家齊公 御立寄

一 月六未二月朔日 御袖留

一 月年二月廿五日 近衛梅津妹

福君 極白御縁組

一 月七申年二月十日 御前髮執

一 月年十月九日 御督禮

一 月八酉八月廿三日 後二位大納言

一 月年十月廿六日 沖禮 沖登城

一 月十亥三月廿六日 御逝去 沖溢号

僖公 沖齡二十一歲

亞相三品良茶院殿讓與會感德源僖公

一 月四月十九日 江戸 沖發棺木曾路

御登五月朔日 建中寺江

沖看棺門八日 沖送葬

御實母

沖小姓組 戶田三尾女 娘おろせ

御簾中 愛姫 田安大納言齊匡后沖女

一文政元寅正月五日 沖誕生

一 月子亥 沖月移

一天保二卯十月 沖法誓初

一 月三辰十月七日 沖逝去 沖法号

琮樹院殿 十月七日 天徳寺

御齡十五歲

再

御簾中 福君 近衛内大臣忠憲公御妹



- 一文政三辰土月三日御誕生
- 一天保七申十月廿日京都沖葦奥門月  
土名古屋沖看奥沖廣友の屋入  
八月十日尾州御葦奥門月廿八日  
江戸御着樂
- 一月年土月九日御誓礼
- 一月十年三月  
源德様御遊遊管沖法号  
俊泰院様奉祓着
- 一月年八月廿日尾州沖登  
御屋形沖住居
- 一月土子十月二日御遊云々蘇生寺  
八月廿九日沖改

實將軍家齊御公御土男

赤月莊御

沖初名要之至

- 一文化七年午六月廿三日誕生
- 一月十年三月田安沖聲卷子
- 一月十年戌年土月御袴着
- 一月十年子年二月廿日田安沖移
- 一文政三辰年六月廿日將着通管
- 一月十年酉年六月廿日沖前髮執
- 一月十年己年七月廿日字相



一天保七年八月廿日只迄進拾名  
其後進

一 一八酉年八月廿三日中納言

一 一丁亥年三月廿六日御當家御相續

一 一丁年五月言市谷御屋形沖引移

一 一丁年五月廿日役大納言

一 一丁壬子年三月廿四日瀬後暗初而

御入國沖參詣初御式之廉被為

松山三月十五日尾州

御發駕阿部出三月九日宿三日

一 一丁在六日御着座

一 一丁十四卯年四月日光御豫未

一 一丁年宵月廿五日御入國

一 一丁十五辰二月廿五日沖後駕

一 弘化二己年二月當春沖暉可被

作出多沖後之清事也也也

思召公依之當秋中沖暉云  
作出可有之旨

一 弘化二己年七月廿一日沖勅去  
沖暉号連

懿公 御齡二十四歲

一 八月十日江戸沖後橋東海道沖光

日廿日速中寺沖者權月廿三日

沖送藝

沖實每

曾根弥三郎娘

御簾中

二少猶姫 田安大納言齊匡卿女

一 文化四卯五月 日沖延生

女子

勝姫  
天保三辰島月沖誕生門四七月沖去

女子

利姫  
天保七申六月廿七日沖誕生門日  
沖屋中採沖養  
一弘化二己三月九日清水中納言採沖養女  
一門年三月由安一位採沖未嘗  
溢丸採沖縁但

女子

邦姫 淨形院殿  
天保十亥十月四日沖誕生門日  
沖屋中採沖養  
一門土子九月廿四日沖去 信院

女子

劍姫  
天保十四卯七月廿四日沖誕生  
一弘化二己四月廿日沖屋中採沖養  
弘化元辰正月廿日誕生門年去未名

女子

某

昌丸 敷香明院殿  
一弘化三年午正月八日沖誕生  
弘化四年五月七日一松沖家沖相續一松沖順  
檢方石代依道徳川以採沖屋中採沖養  
上使江作出之門土音沖初年三月廿日誕生  
市谷沖屋形沖屋中採沖養  
一弘化四庚八月廿日沖去

實田安齋同臣卿沖未嘗

六蔵藏卿

沖知名鑑丸

一天保七申年六月十五日沖誕生

一弘化二己三月廿九日沖養子

一門四月廿三日沖未丸大真沖屋中採沖養

市谷沖屋形沖屋中採沖養  
一門七月 市谷沖屋形沖引移之沖式岩整

集爲沖逗留田安沖屋中採沖養

一門七月 市谷沖屋形沖引移

一門八月廿日 沖遺領沖相續

一 弘化二己三月五日沖元服沖官位  
 右兵衛督從三位中將御一字夜進  
 一日三年午四月十五日宰相位借  
 一 嘉永元元申三月四日納言  
 一日二酉年九月七日沖逝去  
 沖溢号  
 欽公 御齡古歲

實榮攝津守義建男  
 慶怒卿 中務大補 掃部頭從五位侍從

一文政七申三月十五日誕生  
 一 嘉永二酉五月七日  
 上使牧野伯耆守  
 御家御相續之御内意被  
 仰出同日  
 御屋形 御引移  
 一同年六月冒以

紀州

東照宮御十男

始賴時

賴宣卿

- 一慶長七寅三月七日沖誕生伏見御初名長福
  - 一門八卯七月七日於常州水戶沖兄武田
  - 一萬千代九信吉卿之跡二十五名沖洋領
  - 一門十午八月五日從四位下常陸公
  - 一門十四酉十二月十一日後遠幸千石初替
  - 一門十六亥三月廿日從三位宰相兼右兵衛
- 權中將

- 一元和三己七月十九日正三位權中納言
- 一門五未紀州美勢州之內五十五名沖洋領
- 一紀州和哥山山御引移月十日初嘉沖入國
- 一寬永三寅八月十九日從位權大納言
- 一寬文七未九月廿日沖隱居



一寛文十一年正月十日冲逝去冲法号  
南音院殿 御齡七十歳

御實母 五ノ乙ノ方  
養珠院

御簾中 瑞琳院殿 如勝肥後守清正女

光貞卿 贈三位

一寛永三寅八月十六日冲逝生冲知名長光丸  
又長福

一門九申七月七日冲元服常陸介

一門十七辰三月四日右近衛侍中將日春茂清

一門七月十日從三位

一寛文十一年五月廿日御家督

一門八申十二月廿日權中納言

一門九酉正月十日正三位

一元禄三年五月四日大納言日吉後任

一門十一寅四月廿二日冲隱居

一門十五午二月廿五日冲薙髮号對山

一宝永二酉八月八日冲逝去冲法号

清溪院殿 御齡八十歳

一天保三辰三月廿日

有徳院殿格別之河内掾有從任冲僧位

御實母 琴真院殿中川氏女

御簾中 安宮  
天真院殿 大見身清親正姬宮



綱教卿

- 一 寬文五己未六月廿九日誕生御幼名長光長福
- 一 門土子春月廿六日御元服御幼名常憲
- 一 延寶四辰十二月廿五日從三位中將
- 一 元祿四未三月廿六日參議中將如故
- 一 門土寅四月廿五日御家督
- 一 門土壬月朔日中納言
- 一 實永二酉五月廿五日御逝去御法号  
高林院殿 御齡卅一歲

御實母瑞意院殿 山田氏女

御孫中 鶴姬君 常憲院殿姬君

明信院殿

實光貞御中二男

賴職卿

- 一 延寶八由正月十七日誕生御幼名長七郎
- 一 元祿九子三月廿日從四位下少將兼內藏頭
- 一 門土巳四月廿日越前国丹生三方石河原從
- 一 室永二酉五月廿日御養子
- 一 門年六月十九日御家督
- 一 門九月廿日御逝去御法号  
源覚院殿贈三位宰相御齡卅六歲  
御實母真如院殿 宮崎氏女

實光貞御中三男

吉宗卿

- 一 元祿九子土月廿日從四位下少將兼主核頭

一元祿十五月十日新初三乃石河津復  
 一室永二酉十月十日河相續  
 一月十月朔日河一字河津復從三位  
 右近衛權中將  
 一月三戌十月廿六日宰相  
 一月四亥十月十八日中納言  
 一正德六年四月晦日河城入  
 但河津生河知名將軍 宣下  
 御臺孫河實母河津本系委

實左京大夫賴純三曾  
 宗直卿始賴致

一天和二年七月廿四日河津生河知名儀大夫

一室永二戌十月十九日從四位下侍從兼玄蕃頭  
 一正德元年十月廿三日西條家河家督  
 一月年十月左京大夫河改  
 一月二辰十月十五日少將  
 一月六申五月朔日河相續  
 一月年七月廿五日河津從三位中將  
 一月十月十日宰相  
 一享保二酉十月朔日中納言  
 一延享二乙十月十日大納言  
 一月月廿三日從二位  
 一室曆六子七月廿日河津去河津法号  
 大慧院殿 河鈴七十六歲

御實母 觀樹院殿 吉田氏女

宗將卿

- 一享保五子二月晦日淨誕生淨幼名
- 一門土酉壬九月廿九日淨元服淨字清淨常陸公
- 一門土亥土月十九日從三位中將
- 一元文五申土月朔日宰相
- 一室曆七七土月朔日中納言
- 一明和二酉二月廿六日淨逝去淨法号  
菩提心院殿 淨齡四十六歲

御母分妙相院殿

御實母永隆院殿

御簾中富宮淨眼院殿 伏見貞建親王淨長宮

門牛尾君明後院殿 一條道香公淨妹女宮

重倫卿

- 一延喜三宣二月廿八日淨誕生淨幼名
- 一寶曆五亥土月廿八日淨元服淨字淨法領  
常陸公
- 一門七七土月朔日從三位中將
- 一明和二酉三月廿九日淨家督
- 一門土月十九日宰相
- 一門四亥土月朔日中納言
- 一安永四未二月廿九日淨隱居太真入道
- 一文政土巳六月二日淨逝去淨法号  
親自在院殿

御實母清信院殿

御簾中 於佐宮 有柄川宮姬宮

實宗直御沖二男

始賴淳家初在京交支村邑養子

### 治負卿

一享保正重二月廿日沖誕生沖名春子代  
 一寬保元丙寅十九日從五位下少將兼修理大夫  
 追而玄蕃頭沖改

一實曆三十四七月五日西條家沖相續在京交支改

一安永四未二月廿日重倫卿沖隱居有沖相續

一月月廿二日從三位宰相兼中將

一月五申二月十五日中納言

一實政元酉七月廿六日沖逝去沖法号

香霞院殿 沖齡六十二歲

御實母善修院殿

### 治宝卿

正二位大納言

從一位

一明和卯六月十八日沖誕生沖幼名岩子代

一安永六酉九月廿七日沖養子

一天明二寅三月七日沖元服沖字沖深從常陸公

一月三卯三月朔日從三位中將

一寬政元酉三月三日沖家督

一月月十九日宰相

一寬政三亥七月朔日中納言

一文化十三子五月 從二位大納言

一天保三辰三月廿日沖隱居後沖政事京

万端厚字沖澄沖並活之後 聞昌沖光年七

位及位間格別之 思昌以之叙正二位以

一月八酉十月廿八日以上使先達而沖隱居以後王

位叙正二位以上沖昇進之沖沙汰六不仕及此事  
少於追之及元年追王政事向厚云致

云開昌沖值足思召云然而當時由緒插  
且六當年穉成恐挽之日時首青別後之沃  
以于必叙從二位云  
一嘉永六丑正月廿日遊

御實母 澄清院殿

御簾 種姫君 貞茶院殿 後明院殿 御養女

實家齊公御子

齋月順卿

從二位

一享和元酉九月九日沖誕生沖幼名菊茂  
一文化七年土月十五日清水沖移院  
一仁安二年九月九日從三位中將式部卿沖改  
一仁土子六月三日沖養君口青共沖引移

一文政二卯七月十五日宰相

一月七申六月 沖家督

一月年土月朔日 中納言

一月八酉三月初日 御入國

一月十亥九月十八日

公方様御立寄

一月十一子二月十五日從二位大納言

一月八酉八月廿三日注叙正二位云

一弘化三年閏五月八日沖遊表沖法号

顯龍院殿

沖齡四十六歲



御寶母

於中七節  
妙探院殿

梶久三郎妹

天保三夜十月廿六日死去

御康中 豐姬

御養父治室御御女

寶家齊公行子

齊彊卿

沖幼名恆之五

一文政三辰四月沖誕生

一月十亥十月十五日石川進

一月年十月廿七日清水沖川移

一天保四巳三月曾從三位中將

一月六未六月廿八日近清樣姫若充君沖年

沖臺孫沖世活道沖縁組

一月八酉八月廿三日宰相

二月十一子十二月四日 中納言

一弘化三年閏五月八日紀州家沖相續

一月年六月十日赤坂御屋形沖引移

一嘉永二年酉月 日於沖國沖逝壽滿法号

憲章院殿

沖齡三十歳

御寶母

女子下

御康康中充君 近衛内大臣忠憲御女

寶齊順御沖逝後沖誕沖年

沖幼名菊彦

一弘化四年四月廿三日沖其良子

一嘉永三年西四月 江家督

水戸

東照宮御十一男

賴房卿

- 一慶長八卯八月十日御誕生御幼名鶴千代
  - 一門土午九月三日常御下妻十石御添領
  - 一門土未從五位下尾張守
  - 一門土酉正月三日國水戸五万石所替
  - 一門十六亥三月五日御元服從四位下少將
  - 一元和三巳九月於松原小路御屋敷御屋敷
- 御拜領
- 一門六申八月五日正四位下宰相兼中將
  - 一門八戌九月廿八日三万石御加増
  - 一寛永三寅八月十九日從三位中納言
  - 一門四卯正月七日正三位
  - 一寛文元七七月廿九日御逝去御溢号

成公

御齡五十九歲

御養母英勝院殿

太田新三郎康資女

御安身母養珠院殿

光國卿

贈從二位權大納言

一 寬永五辰六月十日 沖波生 沖切右

一 門九申五月三日 從五位上

一 門十酉九月五日 從四位下 后萬智

一 門十三子三月四日 少將

一 門十七辰七月十日 從三位中將

一 寬文元正八月十九日 沖家督 后茂新田

一 二石ッ、沖舎才 沖兩人 沖配分

一月二寅十一月廿一日 宰相

一元祿三年十月十四日 沖隱居 祿西山

一月月十九日 中納言

一月十三辰十一月六日 歟 沖逝去 沖溢号

義公 御齡七十三歲

一天保三辰五月廿三日 沖在中 松平和泉守 以

源義我殿事 碩學多才 類聚舊曲 咸書

教百纂 考頗便 此餘事 迹有益 不少 贊

能遺 勳年 御款 庚戌 依之 為 麻衣 贈 贈

從二位 權大納言 以 自去 廿七日 宣下有 之 辰

京都ヨリ 江 往 色 以 旨

御安身母 久昌院殿 谷氏 女

御養母

恭君

法光院殿

近 清信 尋 公 沖 女



寶曆改字賴重男

綱方卿

始賴世

- 一慶安元子三月廿三日津渡生津留松茂又右京
- 一寬文三卯壬月四日津養子
- 一月月廿二日初少 津目見尾魚督
- 一月廿七日從四位下少將
- 一月四辰正月十日津元服津一字津津領
- 一月十戌正月廿三日津逝去津溢号
- 靖伯 津鈴二十三歲

寶曆人二男

綱條卿

- 一明曆二申八月廿三日津渡生津初名采女

一寬文土交六月廿日津養子初少

津目見采女正

- 一月年壬月廿五日津一字津津領少將
- 一元祿三年十月廿五日津家督
- 一月年壬月十五日 中將
- 一月六酉壬月朔日從三位宰相
- 一寶永二酉壬月二日申納言
- 一享保三戌九月十日津逝去津溢号
- 肅公 津鈴六十三歲

御母 酷月院殿 土井大炊頭利勝女

御康中 季君 本清院殿 菊亭右府公親女

吉字卿

一貞享二年八月十日御誕生御名  
一元禄八年八月廿五日和名

御目見從五位上

一月羊土月四日御元服御宇御深領左衛督

一月九子土月五日正四位下少將

一月十五午土月十五日中將

一寶永元子土月廿六日從三位

一月六子十月十一日御逝去御謚号

茶伯 御齡二十六歲

御尊母 都礼 因崎氏女  
禪定院殿

御尊母 八重姫君  
養仙院殿 常憲院殿御養女  
又 随性院殿

實漢波守頼豊男

宗亮元卿

一寶永元年七月十日御誕生御名順亮又鶴代

一月八卯土月廿七日御養子

一正徳四年五月十八日初而 御目見

一言子保元申土月十日御元服正四位下少將

一月三戌十月十五日 御家督

一月年土月朔日 從三位中將

一月五子土月朔日宰相

一月十五戌四月七日御逝去御謚号

成公 御齡二十六歲

御尊母 喜知 湯淺氏女

御尊母 美代姫  
長松院殿 御養兄吉字御弟女  
又 奉受院殿

宗翰卿

- 一 享保三申七月廿九日沖誕生沖知名鶴子代
- 一 門十五戌五月廿日沖家督
- 一 元文元辰四月廿日沖元服沖二字沖洋領
- 正四位下少將
- 一 門二巳五月廿日從三位中將
- 一 門五申五月朔日宰相
- 一 明和三戌二月廿日沖逝去沖謚号
- 二 良公 沖齡三十九歲

御安身母

御壽中 子代君 俊祥院殿 一條閨白兼香齋女

治保卿

- 一 寬延四未十月十九日沖知多英亮又鶴子代
- 一 門年五月廿日沖嫡子成
- 一 室曆十辰五月廿日沖元服沖三字沖洋領左馬督
- 一 門三未五月十九日正四位下少將
- 一 明和三戌三月廿五日沖家督
- 一 門年五月十九日從三位中將
- 一 門五子五月朔日宰相
- 一 寬政七卯五月十日中納言
- 一 文化二巳五月朔日沖逝去沖謚号
- 二 文公 沖齡五十五歲

御安身母 智仙院殿 柳原氏女

御簾八代君 一條園香公沖女

治紀卿

- 一安永三己十月品沖誕生沖初名鶴千代
- 一天明五己四月十九日沖元服沖一字沖洋領
- 一月七未壬月三日正四位下少將
- 一寬政八辰壬月十九日從三位中將
- 一文化二己壬月十日沖家督
- 一月月共日宰相
- 一月十三子壬八月十九日沖逝去沖謚号武公 沖齡四十四歲

御實母

御簾中方姬 茶岳院殿 紀伊治宝卿沖養女  
寬政六己正月五日逝

齋脩卿

- 一寬政五己三月廿日沖誕生沖初名榮之丞 又鶴千代
  - 一月七未三月廿五日沖嫡子成
  - 一文化七年五月十九日初而沖目見
  - 一月七月二日沖元服沖一字沖洋領在後督
  - 一月八未壬月朔日正四位下少將
  - 一月七戌壬月朔日從三位中將
  - 一月十三子九月 沖家督
  - 一月年壬六月廿日 宰相
- 中納言

一文政土七十月十六日沖逝去沖溢号

哀公 冲齡

御實母

御簾中 峯姫君 家齊公沖女  
峯寿院殿 嘉永六年正月廿八日逝

實治紀御三男 敬三郎

齊昭卿

一寛政土申

冲波生

一文政土七十月十七日沖瀧之重也沖卷子之  
作有沖遺傾之相遠沖相續可記在之旨也  
作出

一月年十月十日沖登城 冲目見

一月年十月九日冲家督冲礼

一月月十六日從三位中将冲一字冲洋傾

一月十三寅十月朔日宰相

一月年十月十六日有柳川宮冲安登皇宮

冲方之冲銀組江 公金 上侵水野翁母

翌卯三月十八日京都冲發途四月七日湯島

一天保四巳二月廿三日初而冲國許之冲暇

江 作出三月廿日冲發駕

一月五年四月廿六日冲参府

一月八酉八月廿三日 中納言

一冲聖也中江以俄 冲参府江  
江全有廿五日 江 冲若府 是江 江 廿六日  
在江 江 江 江 江





女子

賢姫

一文政五年十月没

一天保五年十月廿日弘

女子

一文政八年九月出生日九戌二月九日

女子

一文政十年二月没

一天保五年十月廿日弘

女子

忍姫

一天保五年三月朔日没

一月六未日七月廿日逝云

沖毒後

女子

唯姫

一天保六年九月十四日没

一月八年九月廿二日逝云

沖本後

某

松平三郎磨

一天保六年五月廿四日没

一月八年九月廿四日逝云

沖毒後

某

松平三郎磨

一天保六年十月廿四日没

一月七年十月二日逝云

沖毒後

女子

松姫

一天保七年十月廿日没

某

七郎磨

一天保八年十月言沖没生

沖毒後

某

九郎磨

一天保八年四月廿日松平十郎後生女子

天保六乙未年正月寫  
白井邦民

9014

愛 知 県



1105050289

288

卜7