

丹羽部御行記



共撮書冊

第五

294  
ヒ  
1-6

號



愛知県有物品



A294
E
1-6

元高幸六石三年  
●高八十五石五升五合

明治柳井九年  
月點二宮村



成瀬隼人正采地

田畠四町五段九畝二丁四步  
田三町四段十九步  
田一町一段九畝五步

一此村中東西五町南北七町宮山巾東西  
十二町南北五町

一四至東、神尾入鹿新田入鹿池南、春日  
井郡本庄村、同郡小松寺村、西樂田村、  
北、安樂寺村、富士村

一覺書三家數四十九軒、内三十一軒社人、方  
八軒、百姓方〇人、數二百九十二人、内男百五

十人、内九十五人、社人、方五十五人、百姓、方  
百四十六人、馬十五匹、〇今戶八十三口、三百九馬

一此犬山、炭、采地、本郷、北、東、山、崎、上、云  
所、アリ、即、二宮村、支、邑、十、方、是、山、少  
四、世、鹿、ニ、アリ、テ、戸、口、少、ク、負、村、ナ、リ、僅、三、丁、年

二口四十小下馬一匹アリ

一志畧三織田真記曰永祿三年庚申六月公  
聯從諸士臣上二宮山曰當築城於此嶺上  
溪間縱橫界畫以為士民宅舍歸城後猶  
申命之清洲國中繁華之地故士臣甚憂  
遷居山中云云○太閤記曰天正十二年八月  
下旬事十九秀吉卿十六萬騎之著到  
尾州幸二宮山八登三也給七ヶリ上云

御領高外

●高百三十六石六斗一升七合 二宮領

田畠十一町三畝十一歩

内 田五町七段六畝十一歩  
畑五町二段七畝十一歩

一三宮府志曰在三宮村大縣大名神祠  
延喜神名式曰丹羽郡大縣神社奉國  
帳曰正位大縣大名神集說曰按舊事  
記迹波縣君祖大荒田命姓氏錄倭武  
尊二世孫大荒田命也社說曰祭神國  
挾槌尊也垂仁天皇勅建宮殿天武天  
皇朱鳥二年建諸屬社○神階續日本  
紀曰奉授尾張國無位大縣天神從五位  
下文德實錄曰仁壽元年辛未尾張國  
大縣神社列宮社奉授從四位下二代  
實錄曰清和天皇貞觀元年己卯二  
月十七日大縣神授從四位上貞觀十五  
年癸巳八月十三日授正四位下二日三名

神二宮別社也本國帳曰正一位三名神  
社說曰祭豐豐溥尊○三曰田宮天  
神本國帳曰從三位田宮天神今神  
田宮○攝社與社 雨宮 風宮熊  
野祠 鷲岩穴神社 西宮 舞殿  
王子祠 福宮 石御前以上在山  
上 天王祠 山神社 天道祠多  
賀神社 倉神社 神明祠 戸坂  
神祠 辨才天祠 都宮以上在社  
內 打越神祠祭神中在社外 俗傳  
遍照僧心詠歌死于此其說虛誕不  
足用故不載其餘尚多攝社今比白  
荒廢○天武天皇陵在本社西北此  
地不可有天皇陵想天武天皇朱鳥  
三年建諸祠故以祀之歟○小塚天神  
祠祭少彥名命今移建于府下稻荷  
祠○社庭 傳至今以樂田四百百十  
丁為神領中遭亂世悉沒田名猶有

注連栽田傘廻田等名慶長五年  
神祖始附社庭如壬戌八年戌月  
源敬公賜神領百三十二石每年升七  
合延寶二年寅十一月 瑞龍公加賜  
六十三石三升八分三合都領二百石歷代  
賜印章○祭禮昔日大社年中祭祀極  
多近村供祭田今皆廢絕但存其田  
名今所存祭禮列于左神官栽花掛  
松枝供酒正月二日田打祭伽藍祭神  
前供案盛及酒神主誦祝文為耕田  
態昔日於樂田村中行之今則廢棄年  
四日清秋供酒神主誦祝文祠官等奏  
樂社僧讀仁王經二月八日天王祭祠前  
植松供魚鳥神膳徹神膳啗鳥食之  
俗謂之鳥食祭中己午日祈年祭供  
神膳奏神樂神官設八度拜為日本舞  
六月十七日鎮座祭供神膳神酒誦祝文  
祠官為日本舞傳云此日名神降於此

地八月朔日供神膳神酒奏樂為舞  
裝車樂二輛九月九日三明神祭供膳  
如例獻馬三匹往古有傘廻之夜今則  
廢矣土月朔日新嘗祭与祈年同  
祠官重松氏人物志曰大縣宮祢宜爾  
波縣主子孫相繼奉祀按曆仁元年  
土月本州諸社神領廳宣曰尾張  
俊村假名重松然則尾張氏庶流耳  
○別当真長寺真言宗屬濃州兼山  
清立寺昔神宮寺今廢矣其墟在  
祠西北此社永正年中有災近時萬治  
二年亦燒失故舊物記錄皆為烏有  
不可得考惜哉○覺書三宮山七子所  
八段步松山神領内社人中支配社  
内東西六十間南北三十五間  
一三宮神主重松千賀吉書三社領二百  
石内百三十五石六分七分三厘三宮村内  
六十三石三分八厘三合樂田原新田内

二宮此社領往昔四百五十町アリ方秀  
司没收也元其後 神祖秀吉合戰  
時神主祠官共 神祖御味方ラ  
濃州吉野原御合戰御利運ヨリ高  
百三十五石余御寄附至リ高六十五石  
余延宝二寅年十二月日 瑞龍公ヨ  
リ神主重松續部ニハ加秩ラ玉レリ  
当社境内東西十二町南北五町中  
アリ○当社大縣宮上古六月十七日曉ニ  
真神山ノ岑ニ天降リ鎮座シ玉レ其後  
麓ノ本社造立シ朱鳥元年ニ至リ再  
宮アリ神宝神書ニ承久年兵乱ノ下キ  
散亡シ又遺レル神宝神書ハ方治三年  
回祿ノミキリ燒失ス同年 瑞龍公神  
祠ヲ再宮シ玉レリ○神主重松氏支配  
社家社僧共三十三人アリ上官元安多宮  
成時木大夫元方又大夫稻吉式部大夫  
常吉市大夫社僧真長寺神官在藤

長大夫吉光吉大夫元松平大夫國里源  
大夫中嶋廣光十大夫光清本兵衛北  
神主九大夫官定使彦大夫南神主久  
兵衛種廣与大夫吉廣其大夫溝口小  
大夫鍛治長右高神樂座与大夫神  
子下方七大夫以下神樂座八人アリ  
一末社四子之所 雨宮是六本宮山三鎮  
座古天下早魃之時祈雨勅使了凡由  
社傳リ 風宮社 熊野社 鷲岩元  
明神社 西宮社 八幡社 淺間社  
王子社 舞殿王子社 高社 多  
度王子社 福宮社 貴船明神社  
毘沙門社 石御前天神社 神  
宮寺二社 天王社 天当社 大黒社  
山神社 戸坂若宮社 森見明神社  
白山社 多賀社 倉神社 小塚天  
神社是二心徳三年己四月二日名古  
渡稻荷社内へ遷座アリ 愛宕社

神明社 中宮社 明現社 伽藍祭社  
打腰明神社 神宮以下六社 都宮  
南宮 西宮 井神 白山 辨才天四  
社 〇神田社是六末社 辛子社 内才也  
力只今社少 舊此カリナリ 祭神保食  
神三 五穀守護神アリ 〇当所山内御  
所ノ山下云山アリ 是六天智天皇入陵山  
下申傳ヘリ 又一説 天武天皇又六太伴  
皇于陵山内申傳サタカチラ 此山  
ノ風色陸ノ本法 叶ハル也 麓ニ御  
所ノ水トテ清水ノ井アリ 〇山中磨遍  
トイハル岩アリ 是六当宮ノ宝石下申傳  
又倍ニ磨山若トテ年ノ吉凶ヲアラシ  
豊年ニ六谷ヲ磨カレ付 凶年ニ六針  
研カレ付 本社有リ 本宮山へ上ル  
山礫ノ筒アリ  
一堂三字 覺書ニ 藥師地藏地内三四  
十一歩社領内 觀音地内二所 五段五

取歩宮山内社入中支配○神主重松氏書上三都之堂大日釋迦堂阿彌陀堂堂屋敷觀音堂此四字共荒廢不卜此佛閣覺書三記之所符合也又待後考

一常福寺書上三樂田村永泉寺屬又臨濟宗萬祥中号ス境内一段四畝十歩山林共社領内ヨリ除也此寺六開山大圓和尚三其年紀不詳樂田村城主梶川弥三郎高森創建ス中興開山龍首座覺永十六卯年再建又昔時常福寺号也万天正年中小牧陳ノミキリ焼失又其後再建幸下キカタ至ヨリ假示庵ヲ結ヒ龍林庵ト改号其比今ノ地ヨリ西北ノ方ナリ万安永四未年願ヨツテ元ノ隱居所ノ跡ヲ移建天明四辰年ニ至リ往古三復ノ今ノ寺号ニ更ス也○覺書

二龍林庵寺内四畝八歩社領内外ニ松山一段歩宮山内同寺持分トアリ○当寺書上ニ此村内ニ和ノ藥師堂一字アリ万荒廢セシヨリ天明六年境内へ引移シ覺政六寅年願ヨツテ堂号ハカリ丹羽郡下野村覺王寺へ譲ツカハシ舊ノ藥師堂跡ニ畝十歩前御除地ニスエオキ其地ヲ常福寺寺内藥師ト唱へ来リ

一宮社僧眞長寺覺書三眞言宗濃州新山村清龍寺末寺境内ニ畝千歩社領内外ニ松山一段五畝歩宮山内同寺持分○当寺書上ニ此寺天和二年比主僧十クシテ又ニ荒廢シテ其時ノ神主織部ニ濃州加茂郡米田内信友村神留山遍照院ノ主僧良音ヲ當寺へ招キテ良音當寺主トシテ小庵ヲ結ヘリ翌三亥年神



主初社家中及庄屋主僧良音等願曰王ニヨツテ小西寺觀音ヲ真長寺ニ移香堂ヲ造之コトニ安置セリ此觀音佛弘法大師ノ作ナル由云傳ヘリ然ルニ此佛像星霜ヲ經テ悉ク破壊セシラ重松氏兄佐橋江右衛門尉莊嚴ラ如ク下也

一爾波縣君府志人物条曰按姓氏錄曰本武尊之裔也世為二宮祠官今稱

重松氏

一尾陽雜記曰大縣大神社草創聖仁天皇御宇也朱鳥元年有再興又永正元年炎上續田彈正左衛門再興永正十五年三至テ落成云々

二宮山府志山川條曰在二宮村有數峯最高頂曰本宮所謂直瀨山是也登陟十八所奇石崛起蓋本州之高峯也遠望王之若芙蓉俗以此

峯為大富士西南一峯曰大風山嶺絕壁如屏風其中峯有風宮雨宮等數祠見祠廟下東南山腹曰就鳥洞巨石有一穴甚深不知底但口狹不容入西北山下有一潭曰鞆潭今水涸矣〇里老相傳曰昔日有福富新藏者於二宮山中斬蟒及射山姑其事怪誕不可信然近邑家藏其書可供釋宮小說故載其略曰文明年中丹羽郡羽黑村鳴海高橋里有福富新藏者剛勇之士也常好漁獵跋涉山川飼犬愛鷺且聞入鹿村落有鳥好啼即欲捕之使僕持索鞆至入鹿山中其地曰銚子口下臨深潭新藏心悸歸過潭邊不見僕但留草屨沙上有跡若曳米囊頗怪之顧潭上有古松大蛇蟠結新藏以為我僕為蛇見吞乃抽金僕姑射洞其頸大蛇立斃雷雨電

晝冥新藏不敢懼技佩刀屠蛇腹  
曳出其僕氣息惛然乃負之抵入鹿  
里借籃輿載僕歸村黑途中僕死  
因埋其骸各其地曰瘦衣木車人喧  
傳以新藏為神後年八月中旬葉月率  
犬登木宮山獵獸將抵絕頂不見一  
鹿忽獵犬耳耳彈尾不肯進新藏  
以為有狼猶行到祠邊遙見燈光怪  
而覘之祠殿有方燈高丈許其側有一  
女梳髮其長可一丈有大男子著皮袴  
坐而見之新藏以為是山姑乃彎弓射  
之矢洞其胸燈滅山震新藏依大樹  
待天明向曙即至祠殿有黑血流地至  
鞞潭斷岸新藏歸家携朋友認其血  
下崖越澗出村里其血淋漓過安樂寺  
村中及羽黑邑漸度大道過小村其血  
痕稍小到余野里其里有小池其血  
者其宅門邊有鼠穴其血痕引入其

穴衆大怪之新藏素與此即相識扣  
之與即延客勸酒新藏將歸板与  
即出門指示其血小池之怪入室其  
妻前夜稱疾至今不起小池直入其  
房血滿衣衾不見其妻屏障題首  
和歌乃知其妻是山姑所化也其妻  
生一子小池鞠育之衆知其山姑子而  
其子不知後年聞而悉之不堪哀慕建  
一寺奉在寺觀祭下

一覺書三太懸宮祭禮每歲八月朔日段尻  
一輛山車二輛樂田二宮村言渡其外  
正月二日打神事五月三日田植神事  
了

一覺書三所記末社如左  
辨才天四社 明神 若宮 中宮  
妙見 高社 諏訪明神 神宮司  
二社 伽藍祭社 伊豆宮 神田  
宮 内久保三明神一社 毘沙門

天頭 大黒宮 山神 戸坂若宮  
 白山権現 烏森天神 多賀大明  
 神 長塚三明神 同神明 瘡神  
 小塚天神 福宮 榊宮 都宮 南  
 宮 西宮 井神 右末社 内内久保  
 三明神 社アリ 其余社ナシ 〇社内宮  
 山内末社 石御前天神 一王子 舞  
 殿王子 多度王子 以西社共ニ社ナシ  
 天王社 右末社前條神主記ス所ト  
 異同アリ  
 一 覺書ニ雨池 上池 下池 ヒナリ洞池 北洞  
 池 鬼洞池 〇今モ池五ヶ所ヒシリ池 宮  
 池 同下池 不動寺池 常福寺池  
 一 又覺書ニ善師野宿 寄付人馬ヲ出ス  
 一 二宮村ヨリ道法名宮屋 八五里 善師野  
 八里ニテ五町 犬山 八里半  
 一 二宮村本郷 神領 八属セリ 神宮 八參詣  
 道 八樂田村ヨリ東西 八通セリ 其大門 廿

左右ニ農屋 建テテ入リ 大縣神祠 山麓  
 二鎮座アリテ此アタリ 平地ナリ 神領百  
 姓モ細民ハカリニテ貧村ナリ  
 一 鹽尻ニ尾州丹羽郡大縣宮 十宮 神主家ヲ  
 重松 称ス 元来 利仁流ノ藤原ナリ 故有  
 テ 橋朝臣 称ス 云々 妙真寺 藏古證文  
 云々 重松ヨリ 六尾 張氏トモ 侍 連 松  
 原 兼 中務丞 同郡 樂田村 城主 織  
 田 輝 左衛門尉 住 八 其末也 今 備前  
 國池田家ニ奉仕スト云々  
 一 鹽尻ニ大縣神社 式名 神大本國帳 正位  
 祭神 一座 大荒田命 尔波縣氏始祖  
 舊事本紀云 尔波縣君 祖 大荒田命 云々  
 姓氏錄云 倭建尊 二世孫 大荒田命 云々  
 或云 大縣主 祖 神 狄 曰 北 心 不 然 大縣主 祖 天  
 津彦根命也 今 社家傳 習說 為 二座  
 第一 國枝槌尊 第二 活目入彦天皇  
 按 云々 垂仁 日本武尊 祖 神 也 然 大荒  
 田命 以 于 國枝槌尊 配祀 云々

一又云尾州二宮大縣神在神主略系家紋圖  
ノ内引神主古宅ノ地打越明神其外勅  
使宿館ノ跡同所アリ下傳云〇重和氏  
家系ノ失之或橋下稱之或藤原下稱之  
今按之蓋尾張氏ノ庶流カ四條院歷仁  
元年十月尾張國諸社神領廳宣及巳同  
二年三月ノ下文ニ中島郡妙興寺ノ藏アリ七瀬ノ尾張俊  
村假名重松分一乘寺保三十七所六段大下寺  
又元祿十五年三月古尾ノ堀出セリ重和氏以前  
是ニ尾張山守ノ四字見侍山守其住居先  
祖名ニヤ此等ヲ以テ考之元來尾張地ニ  
明之シ皇軍記込波縣君祖大荒田命云云  
姓氏錄曰倭建尊ニ世孫大荒田命云云  
古傳云尾張第二宮大縣命云云阿良  
多下阿加賀多下諸近且縣君ノ姓尺モア  
レヨモカ分カレカ日本武尊ノ孫ニ尾張宿  
祢奉祀ス熱田社 其三世ノ神孫鎮座在十  
尾張氏ヲ以テ神主スル一據キニアラス橋

氏ニ尾張國氏社ナキ歟神主古宅ノ地ノ小  
針ト呼モ尾張氏ノ敷地ナル故ナシ  
一又云我尾州二宮古盛平リ時至モヒロソ  
祭祀モノタ行ハレ下見天縣宮地打越  
明神ノ傍針中地勅使宿館跡アリ  
古ハ神主宅地モ爰ナリカヤ御休上云所  
二宮下鄉田村間道此ナリ是祭祀自  
神輿幸ノ地ナリ天言西三ノ鳥居ノ跡  
アリ宮地ヨリ三ノ五町ナリ也二近四至ノ  
内下見分リ一鳥居ノ跡至月家ニアリ  
村内三ノ宮是ハ遠四至ニ此邊ニ舞臺  
下稱スル田アリニカカニ舞樂アリ下云云  
樂田ノ名モ三ノカハ九樂田内圃ノ名ニ  
御供田真會田ニ切田燈明田經田野  
田等ノ名アリ又牟理田ト呼地アリ古神事  
ニカラカサニテ付テ圓リシトアリ其料米ヲ出  
セ之所ト云又一宮東方ノ山丘ニ西福寺淨  
福寺真藏寺不動寺小西寺ナリ呼所

古八供僧ノ在所下云小西寺ノ舊跡塔之壇  
ノ名殘リ

一三宮定制元龜六月信重

天平十年八月廿日信雄花押斗田畑十五町段  
餘屋敷二十一所徳令三十七貫二百文云

定制

卯月廿五日酒井左衛門尉忠次又一通

八月十三日津田右左衛門長武又一通

十月四日羽柴左衛門督秀政

慶長九年五月十五日二十石修小笠原監物忠重

重松喜三郎社人申今十月之

元和二年二月十五日義直公百三十三石

寛永元年九月廿日御狩衣束被下證狀

東照宮學頭珍祐

寛文七年以來御代社領御黒印

元高三千六百石及斗七升各 柳庄  
○高三千九百七石斗九升 樂田村

田畠三百五十二町五段九畝二斗七升

内 田百八十七町四段九畝四斗

畑六十五町一段七斗七升

此内

高千三百四斗九升二合 木津井道敷地

田一町一段七畝四斗七升

一夾成四斗九石○白糶麥六斗七升

大豆一斗五升段米六斗三升○定免一斗

五分三厘

寛文三年繩文  
同所鹿畑畠

一高千五百九斗五合  
田畑古町一段二畝二十七步

内 田九町五段八畝二十一歩

畑四町五段三畝六歩

此内

高三百三斗六合 田三段四歩 前引

一畠積麥四斗 神五斗大豆一斗段

早七

四十二并〇定免四〇五分五厘

一永泉寺府志曰在樂田村号景德山  
臨濟宗属洛西妙心寺東海庵〇寛  
書三此寺屋敷敷教林共備前捨除  
寺家枝流軒〇当寺書三境内西  
二段七町四步前御除地敷教林共此  
寺六岐阜大宝寺用山大猷慈濟禪  
師興宗大和尚弟子惠日大聖禪  
師泰秀大和尚天文壬辰年創建シ  
主僧二十年及介其後平僧三代シ  
漸敗壞也カ名古屋政秀乃寺五世  
徹源大和尚寛永二十年未年再興  
不初之此寺之草創当村野口雅久下  
ノ人ハナリ寺家支流軒外住昔  
宝藏庵戒藏庵ノ人ハ寺家アリカ  
其舊墟山敷中ニコリ

一觀音堂一字覺書三境内三町步前  
ノ除〇永泉寺和觀音堂字禪院書

上三此堂六慶長十三年ノ創建也往  
昔隨應山觀音寺下号也カ先年  
官府改ノ片ヨリ觀音堂上書上一旦  
村和リカ天和二年ヨリ永泉寺和  
ニナリ

一密教院府志三湖之〇当院書上三  
直言言宗名古屋七寺ニ属ス秀圓山  
下号ノ境内一段二町十五步年首地此  
内七町步先年ヨリ寺地五町十五步今  
ノ添地ナリ外田島二町五段步年首地  
和リ此寺ハ秀悅法印元祿四年用基  
ナリ初前津小森村ニナリカ同年橋  
町内ノ易地ニ其後享保十八年今  
ノ所ノ易地ノイノ願ヒ同年寺ヲ  
移シ建ト也初京都御室菩提院末  
刹名リカイソ比カ海東郡蛸須賀利  
蓮華寺ニ属シ又イソ比カ名古屋七  
寺ノ末刹トナリ也

一諏訪覺書二社內五段步松林前  
除又外神田三段步前除當村百姓  
治大夫持分右大明神祭礼毎歲七月  
廿八日車二輛當村氏子引渡入○當  
村祠官河村大和書王三諏訪大明神  
社內五段步田畠三段七段步共三前  
除野路一段八段步大山彦引寄附  
此祭神勸請ノ年紀ハ再建覺  
文元丑年ナリ

一三明神覺書二社內四段步松林前  
除二宮村祢宜之大夫持分○養善庵  
書上二境內四段步前除勸請ノ由來  
不傳ナリ

一若宮八幡覺書二社內一段步外神田  
一段步共三前除當村百姓新兵衛持  
分○永泉寺書上二境內一段外二  
神田八段步共三前除此社勸請年  
紀ハ不傳ナリ

一養善庵覺書二此寺屋敷敷共備  
前檢除○當庵書上二境內五段步是  
大山城付山三大山彦引除地ナリ此  
寺ハ永泉寺開山泰秀大和尚ノ弟子  
龍岳和尚天文十五丙午年創建ス此  
僧庵往昔村中ナリシカ寛文三癸  
卯年今ノ所ハ庵ヲ移建境內大山城  
附ノ山林止ニ成瀬一岳ハ願ヒテ永代  
寺地ニ除キ天ノ於是岳ノ位牌ヲ安  
置セシト也

一三宮末社奥院三明神社內原山ノ内本宮  
山ノ岑ニ宮祢宜之兵衛九郎大夫持分  
右三明神ノ祭事毎歲九月九日鎗流馬  
流渡下覺書三ハ各○二宮南神主  
久兵衛書上三明神社內東西四十二間  
南北四十八間此社仁壽元年鎮座ナリ  
當村內久保ナリ

一社三所天神神明山神覺書二社內

原山内称宜子。○二宮神主重松平賀  
 吉書上三鳥森天神社是。二宮未社五  
 十五社内。三往古。二宮抑社。ナリ。力中  
 絶。今樂田村。扣ナリ。祭神高産靈  
 尊ナリ。○府志曰。鳥社天神祠在樂田  
 村。本國帳曰。丹羽郡從三位鳥社天神  
 ○又重松氏書上三伊豆宮。往昔。二宮附  
 三テアリ。力中絶。今。樂田村支配。テ  
 リ。社モ廢。舊墟。ニ。祭神瓊杵尊  
 ナリ。今誤テ其跡。山神ト称セリ  
 一 貴布祢明神覺書。社内九步前。除  
 二 宮称宜理。即其七持分  
 一 打越明神覺書。社内六步前。除  
 宮称宜仁大夫伴大夫持分  
 一 織田彈正左衛門府志人物条曰。丹羽  
 郡樂田人居樂田城。為織田信清被滅  
 ○坂井右近政尚丹羽郡樂田村人。仕于  
 織田信長。屢有戰功。元龜元年庚

午十月廿六日於江州堅曰戰死

一 茶臼家府志陵墓条曰。在樂田村。以  
 其形名之。小牧之役。秀吉登此觀望  
 一 樂田城府志古城條曰。在丹羽其墟  
 東西四十間。南北卒四間。湮壘尚存。織  
 田彈正左衛門。以長築之後。為織田信  
 清所滅。信清并領丹田。永祿中。信  
 長逐信清。令坂井右近政尚守之。天  
 正十二年。豐臣秀吉。与信雄有隙。出  
 軍於尾州。下塞於此地。以与小牧對  
 陣

一 此村東西二十五町。南北十五町  
 一 四至東。二宮村春日井郡小松寺村南。  
 同郡久保。一色村西。外坪村小村北。河  
 北村羽黑村  
 一 古戸二百四十口。千五百三十一馬。八十三匹。今  
 戸三百七十九口。千四百二十三馬。三十三匹  
 一 此村落。善師野宿。街道通りナリ



左右ニ農屋建テラヒ町並アリ本町横町  
ト云支邑ヲ内久保勝部重明長塚ト云  
此内久保小松寺界アリ勝部密教  
院西方アリ重明ノ城墟ノ邊リアリ  
此ニ支邑ハ寛文覺書ニモアルルキ支邑  
ト云ハナリ長塚ノ街道北方羽黒村ノ境  
ニアリ其外出屋敷ニ追分燒野太吉屋  
敷一色裏青月塚ト云所アリ此追分善  
師野宿今大山ノ下兩街道ノ岐ナリ燒  
野ノ勝部西アリ太吉屋敷又燒野ノ  
西ニアリ一色裏久保一色村ノ境ニアリ  
青塚ノ外坪村界ナリ此村ハ高ニ堆  
テハ戸口多クシテ大郷故ニ佃力ニキトカ  
ス貧村ナリ村中見トラス所皆細民ハ  
カリ也

一覺書ニ用水ノ鹿井カリ并雨池清水  
カリトナリ当村ノ鹿井道千八百五十  
六間有之但井サス入足出ス

一覺書ニ雨池五ヶ所長塚池荒井池  
上池下池猿田池今上池下池ヲ蓮  
池ト云用水ノ鹿井組高千四百石也其  
余ハ池水カリ也此村ハ總体水カリ  
ヨソ早災ナキ所ナリ

一覺書ニ善師野海道千二百八十間当  
村引得道作り入足出ス

一覺書ニ古城跡ニ所東西四十間南北五  
十四間先年障子无衛門其後酒井越中  
守居城ノ由今ハ御藏屋敷并田畑ニナリ  
○此城墟ハ支邑裏ノ南方アリ墟ハ  
畠トナリ湍ハ甲トナリサハ裏ノ下ニ城  
ノ縁ヲ以テ云ルトナリト云ハナリ  
一竹筏五千本結竹二千七束三千九本又二  
千本結六束

一村中ニ吉利支丹宗門制札アリ

一覺書ニ善師野宿ハ寄附人馬出ス

一此村ヨリ行程名古屋ハ四里半犬山ハ一

里半羽黒八二十四町善師野八二里  
一大山附原山四百六十九町九段二千八步  
本宮山 逃松山 荒井山 丸山 愛  
岩山 白山山内久保山  
八幡林九段三町十步 給人自食林  
一見取三三所一町七畝十九歩〇定納米八斗  
九升

一三日役六百三十九口

一丹羽郡中樂田村樂田入鹿原新田奥  
入鹿新田富士村安樂寺村羽黒村塔  
地村五郎丸村橋瓜村富岡村大山村  
善師野村今井村栗栖村十四邑三属也  
群山六皆大山城附ナリ是ヲ惣テ八曾  
山上云此山々東六内津村邊北濃州根  
本村帷子郷土田村ノ群山ノ峯通りノ境  
トノ廣ク連亘セリ村ノ三ノ日ノ紫薪ノ採  
テ生産下ルニ天山炭山税一斗馬一匹米  
二斗四升步行荷入米一斗一升ヲ納メ又

抹香ヲ製作スルニ年運上銀廿及ツ  
納ル也又本宮山富士山モ下林ハ皆大  
山領内ニ属セリ

一正史記云浦所 尾張常真方ノ取手ノ  
リシノ牧陣時大谷方池田勝入手トル州  
牧仕寄ノ時大谷方是ヲ御陣ハ此時ハ  
小ノ城羽黒城大山ノ城モ大谷方ハトラ  
シ給由大谷記ニ本陣樂田トシ尾此浦  
内也由田村内也 内久保由田村内也田  
地大方沼也小牧陣時材木ヲ入埋レ由今  
ニ田中材木ナリ 一色ヲ騷毎雁ノ庚申  
嘗アリ山上大谷方ヨリ小牧入仕寄ノ取手  
ノ然アリ爰テ大谷戦リ山 主月家小牧陣  
ノ時大谷方ヨリノ為糟ヲ寄テ茶磨ヲナリニ  
大家ヲ築テ之ヲ伏テ大鉄炮ヲ仕懸タル  
由是ヲ今善家ト名付テ昔ハ邊ニ家  
モナシ近年新田下成テ家モ出来ナリトイ  
ハシトノ隱キキ狐ノ家ニ住ス也

一幡林追分北三ノ小牧陣時合戦ノ  
リ也

寛文二寅年繩入

○高二百四十二石六斗四升四合 樂田入鹿原新

田畠二天町五畝十九步

内 田二町一段二畝十四步  
畑七町九段二畝五步

此内

高五石五斗七升 畑五畝二畝九步 證文引

一畠積麥四斗 稗五斗 大豆斗 段米

四斗七升 ○定免四ツ分

一長塚三明神ニ宮神主重松氏書上ニ往

昔ハテ宮附ノ神社ナリシ方今廢絶シテ

社モナシ 神明社是モ往古ニ宮附ナ

リシ方中絶シ今ハ樂田原新田社入和上九

一神明社原新田内青家ナリ 境内東西

廿七間長八間北五子間御除地此社勸請

ノ年紀ハ不知是ハ重松氏書上ナリ

一前条神明社原新田社入田中木大夫

四書上三先年ノ境内ハ八畝歩前ノ除ナリ

是八墓所近之ヨリ故享保十六年  
願ヨシテ今ノ所へ遷座ス其境内東  
西二丁間南北十丁間年貢地 山神社  
十之境内一畝歩前ノ除

●高平三石三斗八升三合 二宮神領

田自田七畝八段畝八歩

内 田五町一段八畝二十四歩  
畑二町三段七畝十四歩

是八樂田八鹿原新田三百六十七合内言  
如此延宝二寅年十二月

瑞龍公ニ宮神王重松織部ニハ加勢  
賜ヨリ此高六傳馬夫銀免許ナリ

一此新田八善師野街道ニ農屋建上之  
竹木茂ヨリ田畝八樂田村本由ニ入交リ  
南北東ノ三方八樂田村ニ圍ミ西羽黒  
村ニ當リ南西至自家アタリニ由畝入  
マリ元来原野ニ開墾シタル土地故ニ  
白地ナリ○出屋敷太吉屋敷八神領ニ屬

一古戸二十七口百五十四馬七匹今戸六十九口

二百六十二馬五匹是八神領モ混セリ

一覺書目用水八鹿井并所清泉水アリ○入  
鹿井組高百九十二石

一竹筏二千本結十束四本

一三日役三十古

一見取田三畝十五歩○定納米一斗

一見取屋敷地并田畑一町一段歩○定納  
米九斗五升

一見取屋敷并松山二町歩○定納米七斗五升

一覺書ニ善師野街道三百間当村引得分  
道作人足出ス

一元高五百四十三石五斗六升合 虫鹿庄 入鹿村

田畠四十五町六段四畝二斗三升

内 田三十二町六畝

畠十三町五段八畝二斗三升

外 永符田二町一段一畝五升永符畠七段

是六寛文覚書ニ右田畠寛永十三年  
入鹿池出来時不殘池敷地ニ此  
高未入鹿新田高内ニ以テ代リ高ニ相  
立ルナリ其時百姓二十四戸白雪寺天  
道社神明社白山社三明神社ヲ入鹿  
村ヨリ前原へ引移セリ

入鹿新田高寄  
高千七百八斗九升五升

内

千七百五石七斗九升 丹羽郡入鹿新田分  
四斗九升 此内五百四十三石五斗六升合 鹿本村高分

五千八十石斗六升 春日井郡入鹿新田分

●田畑十三町九段九畝廿八步給人自今起 前原新田

内 田十町二段四畝二斗七升  
畠三町七段六畝七分

右前原入鹿新田内三高阜四石六斗二升二合所ナリ是ニ寛文元辛丑年替地ニ成瀬隼入心八渡リ

一福昌寺府志曰在前原新田村号鶴樓山臨濟宗属大山瑞泉寺○寛書二寺内一段九畝六步御國檢除○当寺書上三境内山林共五畝六步畠一段九畝六步前ニ除此寺入鹿村ニ於テ永正五年戊辰瑞泉寺八畝悟溪和尚弟子獨秀和尚ノ開基ナリ其後寛永十一甲戌年只今ノ地へ移建○境内薬師堂本尊聖徳太子ノ作也先年夕ニ置ニナリ来リシカ寛政元酉年再建之鎮守

稻荷社アリ

一 天頭一社寛書二社内三町步松林当村祢宜傳藏持分外社領田畠二町三段七畝廿一步内田一町一段十步畠三段六畝十步○府志曰虫鹿天神祠在前原新田延喜神名帳曰丹羽郡虫鹿神社本國帳曰從三位虫鹿天神集説曰初坐虫鹿庄入鹿村寛永十二年造沼池之時遷坐于前原○社僧入鹿山白雲寺天台宗属密藏院○白雲寺書上三当社御除田畑二町三段七畝廿一步外ニ山林廿七町五段四畝六步此神社慶長十丙午年九月奥入鹿村ニ於テ勸請シ白雲下ノ入鹿僧ノ開基ナリ寛永十癸酉年入鹿村池ヲ造リ老シ洋宮寺共ニ前原新田ハ易地ス○寛書ニ此引移ノ件引料少々金四十五兩賜リテ造宮

社内林共附賜ハリ下也

一社三多所覚書三神明白山三明神  
社内二所五段歩松林外三社領田畑  
四段一畝二丁六歩内田三段六畝歩畑五  
畝世六歩御國除社人傳藏持分此  
三社七入鹿村ヨリ遷座引料下  
金八兩賜リテ造宮社内林七附  
賜ハリ下也○前原新田社人吉原定  
之進書三神明白山三明神社内山  
林共東西三百九十間南北二百間  
神主屋敷一町二段四畝六歩内一段畝  
七歩余宅地一町四畝二丁六歩余村中  
借地アリ外田畠四段一畝二丁六歩除  
三社共三勸請ノ年紀ハ不傳入鹿村ヨ  
リ遷座ノミキリ定之進高祖久傳藏  
三社共ニ再宮下也

一此前原新田覚書三家数四十戸入鹿  
村ニアリテ其内二十四戸此新田ハ引移  
引料トシ采二千四石 上言賜リ下也今戸  
百口四百八十五馬十五匹アリ此新田覚書師  
野街道農屋建テ竹木茂リ  
元ヨリ山ヨリ田圃十六高壤白地ノ村  
ナリカク永見取ノ新田三町段ニ  
テハ戸口多ク隣村ノ由畝ノ承佃ニ生産  
ヲ送リ  
一用水ノ雨池カキ也ヤツカ洞池新池ト云所  
リ

一覚書三善師野海道四百六十間道作リ入  
足出ス

一吉利支丹高札アリ  
一此新田ヨリ行程名古屋八五里半小牧八二  
里半犬山八十五町

一日本書紀曰安閑天皇乙卯五月丙午朔  
甲寅置入鹿屯倉 集解曰松平秀雲  
曰入鹿丹羽郡蟲鹿莊寛永中徙入鹿  
村以築大塘貯水溉中連亘數里殆

如大湖水滿則涵天沃日其間有十三  
扉製造甚奇倍稱入鹿池古入鹿邑  
卽此○宣化天皇元年丙辰夏五月辛丑  
朔詔蘇我大臣稻日宿禰宜遣尾張連  
運尾張國屯倉之穀

一云事記云天道宮并開山堂棟門アリ  
妙理天椎現下云額アリ



寛文二寅年繩入

虫鹿庄

○高七十九石五斗五升二合 神尾入鹿新田

田島九町七段七取十八步

内田五町五段三取八步

畑四町二段四取十步

此内

二段二取七步 此高入鹿池水練給

二段步同池 秋守入菜園畠渡

高一石二斗三升六合 畑一段取七步前引

一畠積麥五斗稗六斗大豆二斗段米

五斗升 ○定免四三分六厘

一神明覚書三社内一段六取步前除前

原新田祢宜助九前持分 ○前原新田社

人吉原助大夫書上三神明白山社内山

堅三十一間半横三十三間半大山城附除

此社寛永七庚午年比、勸請十、天

五神社内山堅十四間半横八間半大山城

附除

一 觀音堂庄屋書二境内二畝二步〇又

書上三觀音堂境内山堅二間横十

三間又山神社内堅十五間横八間共三天

山城附除地ナリ

一 御林方定納山六段五畝七步米五斗八升

二合

一 此村東西十二町南北八町

一 四至東二角入鹿新田春日井郡大山村

南二角野口村林村西二角山村安樂寺

村北二角入鹿池

一 古戸千口百十二馬五匹今戸四十二口二百二

馬九匹

一 此新田寛永十二年入鹿池開墾ノ

時元入鹿村中神尾平ト云所ヨリコニ

家ヲ徙セシ故ニ神尾入鹿新田ト稱セリ

此村落小村ト云戸口多クテ佃力足

リ其余力ニ山ニ入柴薪ヲ採生産ノ

接々々々柴薪ノ常ニ小牧ノ市へ賣出

又抹香ヲ多ク製作シテ各戸屋へウリ

出ス也此等ノ幽邃ノ地ニテ質朴ナ

所ナリ一村細民ナリ也春日井郡ヨリ

春日井原入鹿新田大牟村田樂村池内

村ヲ経歷シテユニ至ルナリ即入鹿池松元

ノ村也

一 入鹿池松ノ向ニ檜林山アリ天道山云是

ハ今前原新田天道宮跡ナリ

一 此村池カノ役ヲ勤ル故ニ夫銀堤銀傳

馬銀三役免許ナリ

一 天明五已改見取田畑三畝二歩〇定納

米二斗余

一 竹役五十本結竹一東半

一 三月役三口

一 入鹿池ハ元來丹羽春日井二郡ノ用水

ナリ往昔郡中ノ平原高塚ノ所ニ只

山隈ノ雨池ヲ以テ用水カク来リ方是損

数度ニ才ヨビ或ハ處ニヨリ水脈ナキニ  
ヨリ自然ニ不毛ノ地不少世ハ入鹿村ニ  
池沼ヲ穿テ玉ヒカモ莫太ノ御國益  
タルハ旨其比ノ浪士上末村ハ洛合新  
八小牧原神鈴木久兵衛村中神丹羽又即  
江崎善兵衛村中神丹羽又即  
村中新田田樂村久鈴木作右衛門村中  
又兵衛田外坪村久舟橋七兵衛村中  
申上ケレハ敬公御放鷹鳥ノ御入鹿  
村ハ駕ヲ在玉池ニ用鑿スハキ所ヲ  
督シテ御直其教遊ハサレ由申傳介寛  
永十四年御池遂ニ成就ニ翌戌年  
ヨリ其六十五命ノ處ニ野跡又ハ是ニテ  
ノ雨池類ノ地ヲ来シ新田ニ用鑿セシム  
其高凡ソ六千八百三十石余此田畑凡ハ  
百余町下云、其後漸クニ用鑿セシ丹羽  
春日井郡中ノ木由毛入鹿井組ニキマリ  
其外本由助水ニテ凡ハ共ニ凡高十二万

石余ニ才ヨビ然レ任井末ハキ下ニキカ夕  
キヨリ追テ慶安元子年木津津築ノ用  
鑿アリト也後年ニ至リ入鹿上原下原  
新田下唱ヘケルハ入鹿池開鑿ニ付地名  
ノ由又出新田下相唱スルハ入鹿村ヨリ引  
移リ其村人キリヒキニ新田ヲカク称  
ス下也

一池ノ敷地ハ入鹿村下テ高五百石余村  
立ナリシカ御池開鑿ヨリ民家ハ丹羽郡  
前原新田ハ引徙リ其内奥入鹿神  
尾入鹿新田ハ引移リシ者モアリサ  
此神尾新田ハ入鹿村ノ支邑ニテ神尾平  
ト唱ヘ山腹ニ僅ニ三戸民屋アリ奥ノ鹿  
モ同之於今村高下里ニハ分リ井ノ諸  
役新ヨリニ勉メ来リ又奥入鹿神尾  
入鹿共ニ寺院ナシ前原新田福日寺  
ヲ且那寺トス又同新田天道宮別当白  
雲寺ト共ニ元入鹿村ヨリ引移リ於

今池中二天道屋敷トイハル地名アリ又  
神尾新田産神神明社モ元鹿村ニテ

川由申傳

一入鹿池凡南北五百四十間余東西九百三十間此所數百六十町六段六町余ト云初御繩引回リ二里十三町半余ト申傳フトイハレ後年ニ至リ山岸漸ニ決壊ノ今池ノ回リ凡ノ五里程ニ及リ云乾方ニ今井川良方ニ小木川ニ黒平東方奥入鹿川ノ水常ニ池中流落ツ四方峯岳嗟哉トシバタリ押方ニ本宮山西ノ方ニ富士山巽ノ方ニ大山兒權現山南方ニ野口白山トテ繁縷セリ小木川濃州根本村大洞山ヨリ流レ出テ小木村及奥入鹿村山ニ下流輻湊ノ池ハ落来ル其徑リ四里余又今井川ハ今井村ノ山中ヨリ流レ出テ池ハ落来ル其徑リ一里余奥入鹿川ハ即奥入鹿谷ミノ下

流池ハ落来ル其徑リ三十町ニ不過ト也

一河内屋堤ハ富士山下アリ此處古ハ入鹿

池開鑿シキリ大水用ト唱フ此水用ト通リ

今ノ知川是也此水用水勢甚激ニ救度

築箇レ保カカキヨリ其比河内ノ國

浪人甚九郎トイハレ者主築功者ノキコハ

アヨリ呼ヨセ築箇サスル段々工夫ヲ以テ

棚築ト申モニ築ツメシ由イヒ傳ヘリ而

ノ後此堤ヲ河内屋堤トナシテ此堤長

九十六間直高十四間半根敷七十五間馬踏

三間アリ其後甚九郎ハ御國ニ在住シ今

河内屋新田河内ニ元齋門カ先人也○王

人ノ謬ニ其元帥カ子孫富士山ニ登ルハ必山

荒ルト云故ニ其子孫タル者富士山ニ登ル

トラ也又是ハ古ハ富士山ノ根走リノ玉ヲ取

テ河内屋堤ヲ築キシ由也トイヒ傳ヘリ

一用惡雨氷鑑ニ如九ミ分

入鹿雨池 寛永十四年出来

寛永八年水奉行江坂清九衛門谷口  
安右衛門三命也之御造営アリ

東山ヨリ河内堤迄

- 一 杵所堤長百四間根辛四間馬六間半  
高十間半外法于九間勾配外四寸内寸  
外山向百五寸間内三寸間夕カ七場
- 一 杵長五五間中二間高一尺
- 一 立樋長八間中二間高五尺戸上三本沖  
五尺張中二本沖下二通四本沖
- 一 水高五間半三高四間半法十間
- 一 水高六間半三高三間半法九間
- 一 池田二重三三所余
- 一 池奥六西今井川東奥平川水落
- 一 河内堤長九十五間根七十間馬三間高十  
四間半外短三寸間勾配四寸
- 一 堤外根通捨石長五十四間中十五間石厚  
二尺五寸
- 一 水高五間半三高三間四尺五寸法九間

四尺

- 一 水高六間半三高三間四尺五寸法七間
- 一 杵造り方ハ一宮御修理大工原田与左衛  
門同平四郎工夫以テ造営不也其御  
板厚六寸以テ組立カ其後三寸半ヲ  
経テ寛文二寅年根杵落下リ三ヨリ  
木厚尺二寸角以テ伏替アリ御用繋フ  
三ヤリハ杵場ハ纜ハ尙三一面連續ハ岩  
石ナリ石五百八余晝夜ノ精カヲ以テ  
剪割也也与左衛門平四郎ハ杵大工棟  
梁被仰付子孫矣世棟梁下ナリ
- 一 寛永十七辰年 坂公入鹿ハナラセシ  
時小牧御殿ニ於テ新田用銀ヲ一ノ草  
止ル六人ノ者ニ御目見被仰付年来ノ  
事績ヲ称セシ御除高十石目ノ賜之苗  
字帯刀ヲ免セシ入鹿新田頭下ナリ其  
子孫矣世亦如此

上原新田頭ハ

小牧村 江崎兵八  
同原新田 落合平右衛門  
同所 亦右衛門

下原新田頭

村中原新田 丹羽又兵衛  
同所 久兵衛  
河内屋新田 仁左衛門

右重世 邦君入鹿へ御遊覽時  
御案内ニ出也也兵八平右衛門又兵衛宛  
衛門ハ年頭御目見ニシテ古各同格  
ナリシ及盛衰ニヨテ今ハ異同アリ

一 松守給地高五石石神尾入鹿新田ニ賜  
羽黒村丹羽勘右衛門上末村鈴木甚  
太郎松守ヲ勤メ来リシ方承應元辰年  
換地ナリ奥入鹿村ニ五十石賜之定  
免五ツ二分ニ当リ寛文十辰年納取  
訣ニ付百姓愁訴ニ才己其時兩人共  
ニ退ケテ勘右衛門跡ハ男七郎右衛門

其太郎跡上末村落合善左衛門松守  
ニ被仰付延宝五巳年至リ兩人共ニ退  
ケテ遂ニ元高引上リナリ押者ヨリ而  
入松守被仰付御切米五石御扶持入  
分ニ被下ナリ今松守山田清九郎森川  
常ハカ先人也於今居宅上ニ修造ナリ  
是ハ元ヨリ松奉行支配ナリシ方享和三亥  
年松奉行欠役付小牧御代官支配

トナリ

一 水練給高五石ハ元来一人ノ給分ナリ方  
後兄弟二人ニテトナリ奥入鹿村ニテ  
三石神尾入鹿新田ニテ二石被下子孫ニ  
来レリノ元祿舊記ニ元高五石ナリ

一 入鹿松伏替年歴如左

寛永十酉年ヨリ二十日寛文二酉年根  
松ニ種共伏替時ヨリ一尺子角ニ改ル  
四十五年日宝永三戌年ニ種伏替  
十七年日享保七寅年中堤築ニ松ニ種伏

中堤長辛二間根二五間馬二間高  
五間半

根松長二二間中八尺高五尺上戸

中段松長十二間中六尺高五尺上戸

劔貫松長十間中九尺高上二尺  
下三尺

此中堤享保十九寅年中段松吹又元

一体中堤八四間水溜春ヨリ上水ヲ落  
ス為ナリ力其後本松繕洩水ノ立

榑伏替三付中堤取拂此立榑ハ  
榑角ヲ出果ス是ハ享保二十卯年ナリ

十五年目享保二十辰年正月伏替成就

五年目元文五申年根松繕立榑伏替

四年目寛保三亥年立榑伏替

享保二十辰年ヨリ寛保三亥年ヲテ

立榑伏替ノ年曆至テ少シ是ハ立榑

大膳ハハト也寛保三亥年ハ掛札

ノ表差ハナナリ

十九年目宝曆十巳年根松繕立榑伏替

是ヲテ立榑中一丈三尺十寸力二尺液

ノ中一丈二尺十寸也

二十五年目天明五巳年立榑伏替申一問

二十ニリ

二十一年目文化二丑年根松立榑共三伏替

アリ是ヲテノ年曆立榑ハ追々伏替アリ

氏根松ハ繕三ナリ力寛文三酉年根

松伏ニシテ以來當丑年ヨリ百四十四年目

伏替アリ

一根松長五十四間中一丈三尺中内ノ高七  
尺三寸

立榑長十八間中一丈二尺八寸中内ノ  
一丈六寸

高五尺

一上戸十二本 一番戸六尺寸三本 二番  
戸三尺七寸二本 三番三尺寸二本 四  
番戸五尺三本 泥吐戸八尺三本  
根松立榑共三長間六尺五寸ヲテ  
一問ハ其ノ直曲尺ヲ用テ是ハ松造

三ノ定法也

一 杣元堤高十間馬踏六間根敷五間  
右文化ノ度新杣居り方角半未ノ向午  
ノ六分五厘三当元舊杣居り四間三尺西  
方ハヨセ伏替ヨリ

一 杣元水高八分木六本是六尺五寸ヲ以  
テ一間ノ根杣敷板上端ヨリ五寸五分高  
ク建之此名ハ古杣ヨリ五寸五分半ヲ伏  
コミ故ナリ毎年溜水六間半ヲ以テ定水  
トス其余六捨水トスルナリ

一 杣御用材濃州三村川上四ノ所御集  
山内ニ檜明檜ヲ伐出此良木ナリ  
交ハ御用ヒニナリ

一 大工二万二千五百五十八人四分 木挽四千  
二百三十八人鷹ノ者四千五百七人雇足  
一万二千三百七十五人九分

一 總計御入用金一万千三百六十一兩  
銀六分七分此内五千二兩一分八分御

材木千五百本代

一 杣扉閉スル一ハツ五月ノ中四五日以前  
久保一色水役所用水配分在番初  
上ニ用扉ノ一トモ来ト杣守役ヨリ水練  
共ハ申渡シ用扉立ト是杣元堤上ニ  
呼ビシ神尾新田申テ者共夫役ニ出ル也  
水練ノ者水中ハ入戸棹甲鉄横穴鉄  
ノ手子ヲサシ是ニ鐵ヲ鎖ラシテ其末ニ  
繩ヲシテ輻轡ニ巻上ル好ノ通リ用扉ス  
ル水練再ヒ水中ハ入サワラ穴ニ銼ラサレ也

一 夫米ハ井組ヨリ一斗六石三斗ノ出是ハ年  
末ニ至リ水練ハ取集メ度敷ヨリ村夫ハ  
リワタスナリ曾テ木札ヲ渡置追テ賃米ニ  
引換ル其内羽黒村ヨリ住古ヨリ人夫ヲ  
差出シ賃米ハ不出故ニ神尾新田ニ度用  
扉ヲタメ四度目ハ水役所ヨリ羽黒村ハ申  
付人夫ヲ出セルコト今ハ上奈新田山崎村  
外坪村井カノリナクナリ故ニ給米合ニ斗



四升九合三方不出因了除之五石七斗五升  
三人七勺之配書不也

一入鹿池三殺生禁斷之(神尾新田老夫  
不心六岐度御定斗斗御用鑿之初  
湖公鯉一尾之放子玉也永也池中長夕  
へ下御意也由於是御池中魚御放  
ノ魚上唱(村法度三他ノ漁人ノ毛裁夕  
制禁不也廿六年来魚鱗水中三番育  
ニ春日長用十比六六七尺三毛余也魚數  
尾淨之出ルマタ九者ノ事也

一入鹿上并組高六斗七石五斗下并組高  
千八百九十九石五斗四升八合高萬一萬四千九  
百六十七石四升八合

一府志曰入鹿間有十三扉製表造甚奇堅  
間長七間幅二間高五尺橫間長五斗間  
幅二間高一間其狀如龍骨車而異

一古義入鹿二本木并道堀替(寛文三卯  
年執事水奉行渡邊次郎鑲左次富門

寛文三寅年繩入

○高五斗三石三斗四合

奥入鹿新田

内高五石入鹿池(水練給三被下

殘高四斗九石三斗四合

田畠四町八段三畝十七步

内田三町二段九畝十七步

畑一町五段四畝步

又此内九斗一升九合(田畝定引

一畠積麥五斗(稗六斗大豆一斗段

米五斗并(定免四石分五厘

一神明白山相殿(社前原新田神主吉

原定之進書上三境内山林東西十間

南北十五間

一此村調子淵(鶯入鹿山(茯苓(各産由

一此村東西十一町半(南北二町半

一四至東(濃州北(木村南(春日井郡大山

村野(村山界西(神尾入鹿新田入鹿

池其西(安樂寺村北(今并村

一古戸年二七午三馬三匹今戸六十五口二百半  
八馬九匹

一此村落神尾新田ヨリ東北方山径ヲ  
凡ノ千八町半下ニ山隈ニ農屋建テラヒ  
西ニ入鹿ノ池水森ノ名北ニ入鹿川紫面  
セリ小高ノ村ト云本田ノ外見取田畠  
又大山附田畠ト云心ノ耕耘シ其餘力  
ニ神尾新田同様山カセキシテ生産  
ノ助トス風信曾樸ニシテ本業ヲ大切  
ニ守ル故古ヨリ戸口馬ナモ大増シ  
糞土足リ田圃ニ養ヒヨクトシテトシテハ  
夕リ支邑ヲ高根ト云是ハ小本川ノ南戸  
リ此新田ヨリ今井村ハ云々ニ入鹿川下  
木川ヲ緑船ニ論スナリ又北小本村ハ  
云々山径アリ行程一里半ヨリ此邊凶年  
ニシテカクフジノ名ハセラ採リ夫食トスル也  
一覺書ニ夫銀堤銀傳馬銀入鹿杖御  
人足ニ出ル故免許トナリ

一見取畑七町千八分〇定納米五升

一享保八卯改見取一町四段九町十四歩〇  
定納米三合

一天明五巳改見取荒田七段〇定納米一  
斗六升

一雨池ニ所杉洞池ニカ洞池

一三日月夜

一三隻記云入鹿 昔在郷ナリヲ寛永十  
年ノ比 歳ニ御代天池ニ至玉ノ延入鹿村  
ヲ羽黒村ノ丑寅ノ方前原トテ廣キ原  
有所入移ニ至跡池ニ成テ南北ハ二里余東  
西ハ一里余ノ池也幼川ヲモツキト其外全井  
川ニ筋流入谷ナキ教ヲ不知大和ノ伏テ  
春日井丹羽葉栗三郡ノ由地カレ用水  
トナル松ノ中ニ間高ニ間長七間余戸八本ナ  
リアノ名時攢ニ卷アケニ云ラ名時ハ戸  
ノ小口録ニ張ル所ノ相槌ニ打込ナリ  
却川ノ筋大淵小淵竹ノ淵子ヲ木平山真

外湖共數多池内古榎之洞之入  
成也於下神尾村之玄所下是池築  
二出来名新在郷方是言南方林  
村池内村入行道下坂上坂下  
冢上之家下り夜半法家内言雞  
鳴声聞之下其東之山金下り下  
七堀也玉八来金下り下是方治  
年中之也

无高百四石六斗九升合

小月庄

●高百二十六石九斗一升合 富士村

田島十町一段五畝六步

内田八町一段步  
畑二町五畝六步

成瀬隼人正采地

土

一富士淺間祠在富士山上絶頂西王見富  
山上有天照太神熊野權現伊豆權  
現白山權現鹿島明神山王權現  
三島明神箱根權現及金剛界大  
日胎藏界大日祠殿○宮寺富光寺号  
長来山天嚴院真言宗属大山藥師  
寺昔時小笠原和泉守吉次所寄附  
有松山十二所證状山下有修驗道五院  
一曰宝藏院一曰千寿院一曰吉祥院一  
曰泉正院一曰金藏院○首書天嚴院  
寺内一段畑七步備前檢除所和州宇

多郡菩提山大坊先達如架安下山伏  
千寿院屋敷三段五段廿二步 右架安  
下山伏吉祥院屋敷一段四段步 濃州  
金山村地藏院如架安下山伏宝藏院  
屋敷二段三步 右架安下山伏泉正  
院屋敷六段廿三步 右架安下山伏金  
藏院屋敷五段步 ○富士淺間一社本宮  
山回り三町高十三町大山城付山内前  
除社僧犬山藥師寺当村大藏院別当  
千寿院宝藏院右山内祭神九社覺  
書二同シ ○大宮権現社内一段步前除  
当村山伏中引得 ○松山十町大藏院  
引得是は先年大山城主小笠原和泉守  
ヨリ属ノ由證文アリ  
一大峯八葉富士淺間本社和判内山永々寺  
同行別当宝藏院書上ニ此山高十三町  
余回り三町余松木山大山城附山前  
除 末社金剛界大日 胎藏界大日

伊勢大神宮 熊野権現 伊豆権現  
白山権現 日吉権現 加島大明神  
三島大明神 菅根権現 駿河淺現  
金山岩明神 月神 矜羯羅童子  
制叱迦童子此二社廢社上九 ○当院境  
内一段二町六步 当院預り宝積坊跡  
七町二步 筑後坊跡十五步是ハイシ  
モ備前檢除其内屋敷跡ハ以前リ  
見取所ニ開卷ニ年貢金役所ハアツテ  
本社修理ノ時ニ金子ニ註取来ル也  
富士山ノ縁記当院ニ所藏ス  
一富士大明神中宮本社山城國松尾寺同行  
別当千手院書上ニ八幡今無社 三輪神  
山室七社権現 不動明王毗沙門天今無  
堂 辨才天 地藏今無堂 弥勒今  
無堂 本社脇宮淺間大明神今無社  
此山東西三町余南北二町余犬山  
城附除地 庚申今無堂 当院屋敷

一段一畝步 当院預り玉林坊跡三畝半  
 二步共三備前檢除  
 一濃州兼山地藏院同行山伏泉心院書  
 上三屋敷六畝半三歩備前檢除  
 一同同行山伏金藏院屋敷五畝歩御代  
 官山内小兵衛 公義(新)御除于中  
 十

一宝藏院同行山伏常昌院書三屋敷  
 年貢地  
 一淺間社僧大藏院書三境内一段八畝  
 歩小笠原和泉守折紙アリ又境内山東  
 西四町南北三町余是太山城附除地外  
 掃除者又年貢除キ○護摩堂跡  
 淺現山上三九由申傳(富士淺間)御  
 供備之(四月初申)自六月朔日九月  
 十五早月初申(早)是(当)寺(於)今  
 世(勉)之山伏(六月朔日)饗(應)不  
 了ナリ○当院(ア)力(カ)藏野坊跡三畝

六歩 福種坊跡一段四畝歩 宝種坊跡  
 三畝半四歩 三藏坊跡六畝九歩 千藏  
 坊跡三畝半四歩 宝林坊跡三畝半七歩  
 何宅備前檢除(力)延宝六年(月)日  
 見取所(用)銀(三)年貢(金)六年(官)舎(ノ)  
 預(リ)于(リ)淺間社修理(ノ)并(入)料(三)年(名)  
 也

一富士山府志山川各目在富士村有官里  
 推現祠俗謂此山为小富士孤峰最高  
 晴霽則可望富士故名里人相傳当年  
 衆神作富士誤覆一篲他为此峯  
 一此村東西八町十間南北  
 一四至東八畝入鹿新田南八安樂寺村西  
 八同村下樂田原新田北八前原新田  
 一古戸十一段十八馬四匹今戸十八口九十一馬  
 三匹

一此村落(富士山)北麓(西)農屋(建)上(之)  
 一村(ノ)所(三)山隈(質)村(土)俗(十)村(申)

小百姓ハカリニ貧村ナリ富士山ノ絶頂東方ヨリ入鹿池ヲ眼下ニ臨ミ佳山佳水詢美スハ

一見取田畑四段ニ取十二歩〇定納米四斗

一雨池覺書ニ云所弁才天池 金山池北ノ池 此三池ノ一志畧ニアリ

一覺書ニ善師野宿寄付人馬出ス

一三日役十五口

一賤ノ小手卷ニ富土村小富土山ニ宮ノ本宮山ニテ高安寺也山上ニ九社アリ西向社前  
後ニ格子アリ中ニ幣一本立テ東向社アリ是ヨリ朝富土ヲ見ル下云此間山低ク  
ニテ東ヲ遠ク望ム山ノ半ニ女人堂アリ  
西向ヨリ中宮ト云是ヨリ六女人行リ下ル  
ハ昔比丘尼上ニ行テ石瓦成タリ下ル  
比丘尼山岩ト云麓ニ山伏六坊アリ光明院  
福寿院山庄院 金生院新珠院玉宝  
院ト云

元高四十六石七斗七升六谷

小弓庄

●高五石二斗六升

安樂寺村

田畠四町九段四畝八步

内田三町三段二十六步

畑一町六段二畝十二步

成瀬隼人正采地

一藥師堂一宇覺書三境内一段步前

除○庄屋書上三境内五畝步大畠

川除地境内二白山社アリ

一此村東西五町二丁間南北四町二丁間

一四至東八神尾入鹿新田南二宮本宮山

西八羽黒村北宮田上村

一古戸八口三十八馬三匹今戸五口八馬

三匹

一此村落六水野邊青大草村林村神

尾入鹿新田ヲ経テ当村カハ山径尸

五新此間農屋一區ヲテ細民ハカリテ

貧村ナリ此サ富士村へ至ルニ所程ハ夕  
テリ四方皆大山附山林回圍セリ農業  
ヲ專ラ生産下シ其余カニ採薪ノ業ヲ  
以テ生産ノ助トス

一雨池ニテ所アリ其余用水谷川ヲカケテ  
一竹役

一見取田畑四段ニ取土歩〇定納米一石七斗  
三升

一三日役十五口  
一寛書ニ善師野宿へ寄付人馬ヲ出ス

一神尾新田ニリ此村南分カリ羽黒村へ出村  
徑アリ八町四十八間カニリ



元高三千五百六十石五斗二升合曆庄

●高三千九百八十石七合羽黒村

田畠二百三十三段九畝二步

内田百十四畝三段九畝十步

畑九十九畝一段九畝二步

成瀬隼人心采地

一興禪寺府志曰在羽黒村号妙國山臣

濟宗属大山瑞泉寺○覺書寺内二段

七畝步備前檢除○当寺書上三境内七

段千步小笠原和泉守除地此寺握

原平三景時用其土其子孫菩提所

ノ由之傳之氏度之因縁之記録焼失

ス開山ハ大道真源禪師東陽大和尚ノ

草創ナリ其年紀由来モ不傳ナリ

一觀音寺府志曰在羽黒村号白藤山

真言宗属濃州大洞村願成子○覺

書寺内二畝步前ノ除内二觀音堂一

九畝四リ○当寺書上三境内一段二畝步前

御除地此寺草創ノ由来不知中  
奥崩山慶雅法印寛永乙丑年再  
建ナリ鎮守子安大明神天神辨才夫  
三社境内アリ又境外山神二社アリ  
田八畝歩字小屋海道上云所アリ宅  
前御除地ナリ

一社三所覚書三大明神神明白山社  
内二段一畝廿四歩前御除外屋敷方一  
段二畝歩備前御除○太一太見大明神  
正神主宮地兵庫推神王宮地河内書  
上三太一太見大明神祭神六座天照大神  
天津彦火瓊杵尊天香部山命天  
太玉命天鈿女命鎮座由来不知  
境内七段二畝廿四歩前御除地外宮  
田八畝歩前御除内五畝歩兵庫扣三畝  
歩河内扣三畝河内書三天王社祭神  
一座妻系多田尊社内三畝七歩前御  
除地○兵庫書上三比良賀天神社祭

神天目一箇命社内一畝歩前御除地  
○府志曰比良賀天神在利馬村本國  
帳曰丹羽郡從三位比良賀天神集説  
曰神武紀有造天平爲之談然則此  
社古陶器制作之祖神歟○兵庫書  
上三神明社内七畝歩白山社祭神三  
座伊弉諾尊伊弉册尊菊理姫  
命社内一段歩氏神境内一畝歩社  
ナレ恩田島天王社内五畝歩イ少宅  
前御除地○兵庫屋敷地一段一畝  
十五歩備前御除河内屋敷地一段  
一畝十八歩年貢地○兵庫書上三山神四  
區イ少宅社ナレ境内一三七畝歩一三畝  
歩一三畝歩一三畝歩共三前御除○河内  
書上三山神五区イ少宅社ナレ境内一三二  
畝歩一三畝歩一三畝五五歩一三畝歩一三  
畝歩共三前御除  
一社三所覚書三貴布祢明神八幡

天神社内一町一段六畝廿四步前除和  
州宇多郡菩提所大坊加家波下宇学院  
持分○又覺書三天王社内二畝六步前  
除吉村社宣長兵衛持分○府志曰  
鳴海祖天神祠在羽黑村延喜雜名  
帳曰丹波郡鳴海祖神社集說曰按  
爰智郡鳴海神社同神歟天加之与  
多氣之語通盖武字倭訓也鳴海社曰  
又祖訓加之倭名抄曰檀和訓加之爾雅  
集註云一名祖又按大國主神之子鳥鳴  
海神其裔尚山岫多良斯神亦多加之与  
多良志音便近矣

右記又所寬又覺書下今祠官書  
上元所上神社稍公華又故三三力力  
記之付後考不而巳

一笑面寺府志曰在羽黑村号桃岳山  
監濟宗属大山瑞泉寺○覺書寺  
内五畝步前除○当寺書三境内畑

五畝步前御除地此寺草創由來  
不知開山之秦室和尚上天心七己卯年  
二月五日入寂ナリ鎮宇天神社アリ又  
觀世音金毗羅堂一字アリ是平安永三  
午年安井門跡ヨリ御寄附ナリ

一立圓寺府志曰在羽黑村一向宗東派  
属三州勝鬘寺○覺書寺内年首地  
一野呂家府志陸墓奈曰在羽黑村  
武州長可家人野呂助左衛門者武勇  
之士也戰死于此其子助三郎同死之  
其家尚存○磨黑家在同村事見  
古城下

一羽黑城府志古城条曰在羽黑村梶  
原氏代居此梶原源左衛門尉奉  
仕于信長其子松千代仕于信忠其  
後子孫漸絶城亦廢矣里俗誤以  
为梶原源太景季所居村之東有一  
塚曰磨黑家植一株櫻花云是源太

所乘之馬死埋之附會之說也天正十二年長湫之役秀吉修舊壘令山内伊右衛門等守之其墟今尚存矣

一府志古戰場条曰天正十二年羽柴氏出軍於尾州于時神祖接信雄至清洲城三月十七日羽柴氏先鋒武州陣羽黑八幡林酒金吾請曰森武州懸軍深入若破之則虜敵人之氣神祖許之命酒金吾中次及松平家忠與平信昌松平家信龍之以太野周防守為鄉道守森武州年少躁進越川而陣其軍吏一人跨馬從步士十五人徘徊陣前我主下馬列立放炮中軍吏隊馬森軍大驚我軍競進與平軍吏揮旗出森軍後森軍大潰武州僅以身免死者甚多武州家人野呂助左衛門驍勇之士也殿而殊戰

松平家信与之接刃野呂奮力以大刀擊之家信幼年之力捨刃相抱野呂厭之倒家信家信從士等助之遂斬野呂獲其首野呂助三郎聞父戰死之戰死之時池田勝入父子在大山城欲援武州軍吏等諫云敵軍乘勝不可挫擊不着據險待之神君聞我軍夫捷急命回兵諸將從命勝入失機會武州者勝入之婿也見危不救諸軍誹訕之勝入深以為恥武州之愧之遂於長湫戰死云

一此村東西安樂寺村界引河北村界引二七町南北大山街道樂田村界引橋瓜村界引二下町善師野街道樂田村界引前原新田界引二七町

一四至東六富土村安樂寺村南六樂田村西六同村青塚河北村北六橋瓜村前原新田

一此村落本郷朝日河原町堀田鳴海下  
四區に分れ朝日善師野街道通りニあり  
ニ属シタル支邑ヲ安戸ト云前原新田界  
ニあり河原町堀田成海ノ大山街道ニあり  
成海ノ街道通り樂田村追分ヨリ下リ半  
街道西へ付ヨリニ属シタル支邑ヲ高橋橋  
菊川ト云此三邑ハ成海東南ヨリ堀田ノ大山  
街道ト善師野街道ト間ヨリ河原町ハ  
大山街道ノ西へ付江中田中山ト間ヨリ此  
邊砂付ニ河原多ク因テ如此稱スニ属  
シタル支邑ヲ稻葉ト云又鉤蓋庄云是橋  
瓜村界郷瀬川ノ南ヨリ此村ノ大郷故庄  
屋六人ヨリ朝日ニ堀田ニ河原町ニ人  
成海ニ羽黒新田ニ入リ此村ノ戸口多  
ク高準ニテ佃力足リ農業ヲ以テ専ラ  
生産下ス總体竹木茂ル村ニヨリ所ナ  
リ覚書ニ枝郷成海新田稻葉安戸ノあり  
一古戸二百十四戸五百五十五馬八十三匹今

戸四百三十三戸六百七十馬六十五匹  
一用水ノ鹿渠ヨリ一般ニラタル入鹿井組高  
二千九百二十九石新田高二千五百五十石又外  
根比敷池ニ所是ハ安戸ノ東方ヨリ高百  
石ハカクノ所ハ用水カシ  
一覚書ニ当村用水入鹿奔道四百十六間村  
ノ内ヨリ  
一此村中ノ所ヨリ河原池水郷中山田中川  
半ノ木川ト云是ハ羽黒山衆聲ヨリ落来  
リ来テ知川ハ落合ハ橋瓜界ノ川ニ郷  
瀬川ト云  
一三日役五百三十四  
一切支丹高火山街道ヨリ隼人ノ殿ニ名也  
一覚書ニ善師野宿寄付ノ馬ヲ出ス  
一又覚書ニ給人起田畑三千七百五畝一寺

一又覚書ニ大山城附松山三千百三十四町八  
段歩内山庄兵衛山ニ所 平塚林  
夕多洞 高洞 黒平 同所杖上巾  
根比敷 比根 八曾 成海林 富

士モツキウ テカワ 入鹿山 川原村  
カナ山 駒馬場 神尾山  
一此村ヨリ行程多吉屋へ五里 小牧へ二里  
犬山へ一里 鶴沼へ一里半

一尾陽雜記ニ羽黒八幡林往古梶原力領  
内也下云不審キ吹磨墨塚トテ櫻木  
ヲ證シニテアリト彼名馬ヲ埋レ所ヤ又  
旅館ニ死シ名ヲ爰ニ納ケルヲ猶可尋  
羽黒ノ郷ヲ出放シテ犬山路左方櫻木  
ニ元家ナリ又羽黒ノ郷民梶原力所持  
ノ矢ナリトテ一筋アリ 篋ニ梶原下書名  
由

一志畧曰古城志曰丹羽郡羽黒村梶原何  
某城墟今為富貴臣家譜曰秀吉某  
羽黒舊壘使山内猪右衛門伊藤掃  
部助堀尾吉晴守之此天正十二年四月也  
太閤記家忠日記同  
一心事記云羽黒東西八長年大郷也中程二

昔梶原城屋敷トアリ小牧陣時取手  
ノ跡アリ二三十年以前ニ梶原力末孫  
テ亡目目ノ有シラスカ梶原トイヒカ是  
ニ跡タ今今ナリ郷人共主君ノ節目也  
トテ馳走シカカシトシキ盲目梶原ヲ  
重代ノ重宝共アリカ由中ニモ日蓮上人  
御自筆ノ法華經一部アリシヲ思親毛拜見  
セラレタルト語レ侍リ薄様ニ似カ紙ニテ  
一卷ノ下トサニ寸四リモ有ラシ長サ六七寸又  
字ハ一分四方ホトヨリモ千ノサカラシト物語  
也又カ黒字櫻今ナリ姥櫻ナリ昔梶  
原謙子カハ義經公ニ高館ニ御腹ノ子  
セシ時御首鎌倉ニ登リ頼朝ニ御実檢  
アルニ義經御口中ニ一卷ノ書アリ合状  
是也其時梶原説言願レ頼朝公御  
憎ミラ蒙リ身置所ナシトテ名馬摺墨  
ニ乗テ羽黒ニ逃来ル馬ハ長途ニ疲  
死ケルヲ爰ニ埋テ仰ニ櫻ヲ植才キル

申傳ヘリ。昔**晴明**博士**善師**野三縁アリテ折ニ通リケリ。ト下ル其地ハ**黒**村ノ者**晴明**ノ振舞ケル片菜汁也。然ルニ菜虫ノ有リ**晴明**見テ是ハイカニイテ亭主答テ云セハ当村ノ菜ニ毎年ニ様ニ虫アリテ味感イタメトイヒテ**晴明**聞テ其如ク我ラソシテ行給ヘマソリ。ソシテ得セシトイフ亭主斜ニ悦ク如クテ遠シク屋敷ヲソリテ給ヒトイフテマソモモ由其屋敷トテ今ニ虫ノウカ子村中者共ク屋敷ノミラホク取テ菜畠入テマソヒトス。又ハ**郷**南**羽黒**川トテ河原アリ是ハ**鹿**ノ**幼**川ヨリ流ル川ナリ然ル**晴明**善師野ニ通リテ川ノ渡ル山川ナリ時ニヨリテ水影ク増テ往来自由ナリト云ハソリカセシトイヒ傳ヘテ水地トテ下ラ流レ上ハ河原ト成也半道ナリノ間河原ニ跡先ハ川流ル

元高八百七十六石四斗七升七合 山石田庄

●高千九十六石二斗一升七合 塔ノ地村

田畠六十六町四段九畝六步

内 田四十九町五段九畝六步

畑十六町九段六步

成瀬隼人正采地

一 宋岳寺書上三下津心眼寺ノ末寺琅

光山上号ノ境内東百四十四間中四百間

中上南七十間中北百九十二間中下年貢

地此寺草創ノ由来不知

一 社ニ所覺書ニ熊野権現ニ社境内

一町一段一畝五步前ノ除当村祇且清若

衛門持分○今ノ宋岳寺ノ和上書上

ニ熊野権現ニ社境ノ所東西五十間

南北二十五間ノ所東西二十間南北三間

ニ社共之前ノ除勸請年紀不知也

五十五



一此村東西八町余南北十三町余  
 一四至東八今井村南八前原新田西八橋  
 瓜北八大山富岡  
 一古戸七千口五百二十八馬四十五匹今戸百  
 五十二口五百七十五馬十二匹  
 一此村落善師野街道通リノ西方三  
 あり南ノ組中ノ組北ノ組下三組各九高  
 二准シテハ戸口多ク田力足リ農屋ハ山ヨ  
 リノ所建テ入リ田疇ハ西方ニアリ橋成  
 村ノ田面トツキ平好地有前原新田界  
 ノ川ヲ大黒川ト云又南ノ組下中ノ組上間ノ  
 西橋成ノ方ハカレ川ヲ田川ト云此川沙  
 礫多ク是ハ山奥ニ沙堰ナキ故ニ沙ヲ  
 夥シク押出セリ  
 一覚書ニ雨池三ヶ所大黒池四十八池同下  
 池今四ヶ所増田口留池三ヶ所荒神洞池  
 五瀬井池  
 一又覚書ニ当村内善師野街道八百二

十四間犬山街道百七十四間道作人足ヲ出  
 一又覚書ニ善師野宿ノ寄付人馬出  
 一又覚書ニ給人起田畑二町二段四畝十三歩  
 一又覚書ニ塔地富岡立合犬山附松山  
 三百三十八町七段歩十八山中島山東  
 裏山 大黒山 北山 稻荷山 寺山  
 鑛洞山 五輪山 杉洞山 田口山 北山  
 一三日夜百六十二口  
 一此塔地村五郎丸村橋瓜村富岡山  
 善師野村五ヶ村ノ元ヨリ大山五ヶ村ト  
 唱ヘリ  
 一又記云塔地古唐ノ地ト書弘法大師  
 入唐シテ吾テ帰朝時モヨシノ榧ノニヲ針  
 ラ通シテ糸ニツキ来リ公管日本ニ何  
 國ニ植テ思召シ給ニ此所至唐ノ地ニ似  
 タリト云又植芭玉ヲ由テ大成榧ノ木三  
 本アリ時カヤニ針元尼若大師ノ子キ玉  
 フ印ト云ト傳フ唐ノ地榧ト云名物ナリ

此所至之穴之掘其穴之埋也王殊  
外餘也

元高八百三十九斗并四合 岩田庄

●高千五十六石四斗三升七合 五郎丸村

田畠七十三町七畝二斗九升

内 田七十二町一段五畝六升

畑一町九段二畝三斗三升

此高内

一百三十二石二斗九升五合成瀬隼人区

九百五十七石四斗二合 犬山城番知

一此五郎丸村橋爪村經界之接也犬山

街道通りアリ東西十五町中南北十三

町十四間

一四至東塔地村前原新田南羽黒村

河北村西河北村犬山羽根村犬山村北

犬山村塔地村街道通り犬山町境

合カリ

一覚書目右高内七百六石四斗二合橋

爪村引得三百五十七石二斗九合八前原

五新田引得

一此村落六郷瀬川ノ北丸山街道ノ西ニツク  
リ元橋瓜村ノ入今村ヲ五郎丸村ヲ下  
ノ組ト云此下組内ニ組アリ三更屋敷ニ  
稻葉ト云此村ハ高準シテ戸石亦シ前京  
新田ヨリモ引得田畝ヲ耕耘スルナリ  
一今戸六十九口三百五馬一匹  
一用水ノ入鹿井カノ池井組高千五十二石  
一正事記云四郎丸五郎丸此二村昔時所  
海ニ三郎丸五郎丸ト云大船ヲカケ置シ  
所ト云是ヨリ西ニ皆ノ海ニツクル由○此  
四郎丸五郎丸村支邑ニツク

元高千四百良子二石四斗并合 岩田庄

●高千七百石九斗五合 橋瓜村

田畠百三十一町三畝十一步

内田六十三町八段五畝六步

畑六十八町一段七畝五步

此高内

二百一十石三斗九升 成瀬隼人心

千四百石九斗五升 畝 犬山城番地

一社三之所覚書三神明社内永符内

当村祢宜久大夫持分 荒神社内同上

村中支配荒神領田畠一段步備前

檢除 天頭社内二畝步備前檢除村

中支配 ○神明祠官今并久大夫書上

二神明内宫外宮二社境内五段步前

除宮附田一段步同前 末社愛宕

社 朝熊社是六中真虚空藏 鳴

五棟 朝熊社是六中真虚空藏 鳴

リ故安永六丁酉年如此改之  
本社鎮座ノ由来ハ知レズ再建ハ寛  
永二十癸未年ナリ○荒神祠官田中  
権大夫書上ニ若一王子荒神宮境内  
一段一町歩宮附田畠一段一町歩共三町  
除当社先年ノ社号ハ熊野三座若一  
王子荒神宮ト唱ヘ来リ力中古ヨリ  
若一王子神社ト号セリ今又改テ若一  
王子荒神宮ト書上ト也 末社ノ藩  
子安神一社 愛宕社 雨宮 風ノ  
宮 本社鎮座ノ由来ハ知レズ再建ハ  
元禄十三庚辰年ナリ○庄屋書上ニ天  
道社内ニ二町歩前ノ除  
一庄屋書上ニ神明社内一町五歩 大日  
社内一町歩 觀音堂境内一町五歩  
天神社内一町廿歩 尾家天王社内一  
町八歩 八龍社内三町歩○此堂社  
寛文覺書ニナリ定テ寛文五年以

後村人造立スル歟

一正久寺府志曰在橋瓜村一向宗東  
派属矣州勝曼寺○覺書寺  
内九町五歩備前檢除○当寺書上  
二境内九町五歩御除地此寺ハ天心  
年中僧道珍創建ス初メハ西教坊  
ト号セシカ寛永十三丙子年今寺  
号ニ改メナリ  
一堂三之所覺書ニ庚申 愛宕石 虚  
空藏社内永符内枝中支配○庚  
申堂草創年紀ハ不知延宝五丁己  
年再建ス境内一町歩前ノ除 愛宕  
虚空藏社 前奈神明宮ノ末社  
ノ由祠官今井久太夫書上ニ三ハナリ  
一此村 四至前條五即九村ノ部ニ記ス  
一古戸百十三口九百六十七馬三十八匹  
是ハ覺書ニ五即九橋瓜二村ノ合テ記  
セリ歟五即九ノ部ノ戸ノ訣ニ記

一今戸百十二區百八十二馬九匹  
 一此村落ハ五郎九二對ノ上組中組ハ橋爪  
 村ニ属セリ覺書ニ枚郷末女四郎九多  
 葉田滿願寺更屋敷稻葉等ヨリ此更  
 屋敷稻葉ハ前条ニ記ス如ク是ハ五郎九二  
 属セリ上組中組ハ犬山街道ノ東ニ附リ  
 末友四郎九ハ上組ニ属シ多葉田滿願寺  
 ハ中組ニ属セリニ村合セテハ千七百五十七石  
 余ノ所故ニ大郷ナリ高準ニテ戸口多ク  
 伊丹足リ村立ハ大体ヨクニテ細民ハカ  
 ナリ農業ノミラシ生産下ノ田圃ハ羽黒塔  
 ノ地入合ニ平行ノ地ナリ善師野川北ヨリ  
 カレ羽黒村河地村アタリテ西ノカレコニテ  
 ハ郷瀬川ト云又大山ヨリ流来ル川ヨリ夫神  
 川ト云南方羽黒村界ヲ郷瀬川ハ落谷  
 介

村ノ内ヨリ

一覺書ニ天山海道当村内七百四十四間道作  
 リ人足出ス  
 一又覺書ニ善師野宿ハ寄付人馬出ス  
 一又覺書ニ田畑九町五段二畝十歩内田三町  
 五段二畝十歩畑六町七歩給入起  
 一又覺書ニ松山三百町平山  
 一此村東テ田尻杉川善師野ハ落合介  
 田尻ハ田口山杉川ハ杉洞ヨリ出ル皆砂川  
 ナリ  
 一三月役二百二十七口

元高五百二十六石年

岩田庄

●高六百七十七石八斗七合

富岡村

田畠三千七百七段七畝二千七百

内 田三千四百四段四畝七百

畑五町八段三畝二千步

此高内

三百五十九石三斗五升其合成瀬井人正

三百十八石四斗四升七合犬山城番知

一此村東西十四町四間南北三町三間

一四至東六塔野地村南六塔野地村犬山

村西六犬山村北六継鹿尾村善師野

村山界

一古戸三千二百六十五馬土匠今戸七十二

三百二十馬三匹

一此村落八善師野川北八附山麓三農

屋建十ノリ細民分リ三ノ負村有東西

八百六犬山ヨリ善師野八ノ街道七村

五ノ分ヨリ高二準ニテノ戸七多ク御足

善師野川東ヨリ西ナリ長十二町四十  
一間カケリ  
一覺書ニ雨池ニテ所洞田池別所池是繼  
鹿尾山界ヨリ東方ヨリ用水山ノ名水  
ヲ引也早損所ナリ  
一覺書ニ善師野宿ノ寄付爲メ出ス  
一三日役七十八口



元高平百九十九合

稻置庄

●高三四百七十二石平并 犬山村

是犬山城附高平

一天山府府志曰歷代城主犬山有城  
 地其來尚矣南朝時妙法院親王  
 家領之中書令宗良親王出信州  
 至犬山詠和歌載在新世集其後  
 南北混一足利家并吞宇內公族斯  
 波氏為尾張國司時有斯波元勳者  
 永享中始築犬山城後織田氏執  
 權掌尾張國務所謂遠江守廣  
 近大和守敏定彈正忠信定相繼領  
 之信定嫡子白備後守信秀住古  
 渡城是右丞信長父也信定二子  
 曰吉次郎信康住犬山城天文十六年  
 九月廿二日備後守信秀擊濃州信康  
 從軍於稻葉山戰死法名白山信子  
 守御左衛門信清相繼在犬山城信長

以其妹妻之有故与信長隙信長率兵攻犬山城信清出奔甲州改名犬山抗齋齋寄食于武田信玄信玄使柘植大炊助守城元龜中以犬山城賜池田勝三郎信輝領一萬貫信輝增修壘壕居之天正九年以織田源三郎勝長為軍讓与信輝自移濃州大垣城翌年六月一日信長為明智所弑勝長死之其後信輝領尾州命與豐臣秀吉有隙信輝遣中川成執力州山峯城中川歸途為池尻所殺犬山無主時池田信輝薙髮曰勝入在大垣城以壹居犬山百姓親附密以金啗高買欲取城高買貪利以三月十三日夜潛引勝入兵士入城中川叔父僧清藏主戰死之池田遂陷城居之四月九日池田父子戰死于長

翌年秀吉与信輝講和以犬山還与信輝信輝命土方勘兵衛雄久居之領四萬五千石天正七年信輝左迁于秋田以秀吉咲白秀次領尾州秀次父三位法印一路居犬山城且使秀次家人番留守之其後秀次伏誅秀吉令石河備前守居此城掌信州租稅領十二萬石慶長五年石賊倡亂石河為其黨然憑福島正則通款神祖開城退散神祖封公子忠吉君為尾州太守使小笠原和泉守吉次居此城慶長十二年三月五日忠吉君捐館其年封公子義利君為尾陽侯五月廿六日以犬山城賜平山主計頭親吉監國十六年十二月親吉物故因命成瀬隼人正成監國元和三年台德公命以犬山城賜正成為尾陽老其後子孫襲封永為藤藩

附庸日本諸國府城或罹災或遷徙非故處但此城自永亨始築以至今日未嘗轉移且無池魚之殃可謂名城也○編年要略元和三年尾州犬山城被賴朝入一府志形勝部再成御預より

犬山

信濃と云ふ亦首領と云ふとのほり  
乃中犬山と云ふ所も亦信濃乃  
うらうら出たのちとてたのち  
けり

新集

山為よりいそ乃と云ふ  
うらうら出たのちとてたのち  
けり

一針綱名神祠府志曰在大山名栗町今  
稱白山延喜神名帳曰丹羽郡針綱神  
社本國帳曰從一位針綱名神集說  
曰按舊事紀曰建稻種命迎波縣君  
祖大荒田女子玉姬為妻生尾綱根  
名勝志者異舊事紀卷五針綱神社大明十四世

孫次尾治針綱根連

命姓氏錄曰若天狹宿稱尾綱根命  
之後也犬山名記自大養之稱乎天孫  
本紀曰天香語山命五世建簡草命  
男建多乎利命若天甘連祖○今按  
建簡草天孫本紀作建簡草又按  
天孫本紀天香語山命六世孫建田  
背命弟建多乎利命箇連若天甘  
連等祖○神領二石五斗六升○祭祀  
八月廿八日有車樂神主堀氏○覺書  
白山社領如左

御領高外  
元高十石三斗

此高府志三石五斗六升少其  
犬山形頭給元高誤テ白山領二混ス  
ル歟

一白山社神主赤堀長門守書上三当社  
境内二段二畝六步余前除又西三北  
三八百七十二坪余町地買添アリ○社領

六段八畝二步前之除 白山平東西百五十間南北百五十間前之除 旅所三段四步前之除 神田寄附小笠原和泉寺證狀あり此社鎮座ノ由来ハ不傳縁記兵亂ノ初ハ失ヌ寛政癸丑年於内殿縁記古記録見出シケレ由ニ文字悉ク分チカクシ此神降臨以來犬山城山ニ鎮座アリシカ緋田白巖城ヲ築カレシヨリ東山ハ一旦遷座シ又東山ヨリ今ノ地へ鎮座シマセリ○正徳五乙未年七月廿二日正位ノ神階スミ安永四乙未年七月廿二日神祇管領兼雄郷宗源ノ神宣ヲ以テ延喜式ノ舊号針綱ニ字白山加ヘ以テ正位白山針綱大明神ト稱シ即宗源ノ神宣并告文所藏ス也

一 犬山余坂村稻木神社田中天神相殿社内三畝步年貢地同社舊地四畝十一歩前除此社勸請年紀不知往昔ヨリ犬山内田圃中ニ鎮座アリテ稻木神社ト云是ハ針綱神社ニ附屬シ天正年中天神ヲ同社ニ遷座ス於今天神舊地畠ノ字ニコリ稻木神社田中天神ト認ル古額ト緋田家犬山在城ノ比上萱三唱ニ祝詞所持ス也以前祠官モアリテ針綱神社神樂役兼帶ニ勤メアリシカ延享四年卯年其家絶其以來ハ赤堀氏扣官ナリ余坂村ハ明和四年亥年二月十七日場地ナリ

一 瑞泉寺府志曰在犬山号青龍山臨濟宗属洛陽妙心寺開山無因因和尚妙心祖傳載瑞泉無因因禪師傳曰師諱宗因字無因嗣授有尾州入俗姓平氏荒尾之族也應永十七年六月四日示寂塔名光澤菴造當用祖日峰舜和尚無因和尚法嗣妙心第四世号禪源大濟禪師妙心六祖傳養

源曰峯舜禪師傳曰師諱宗舜字曰峯嗣無因京西嶢岷人也俗姓滕氏  
文安五年四月廿六日示疾扶桑禪林僧  
寶傳又載其傳曰師偶至鹿尾山寓一  
教寺閱大藏數年山下居民捨出為寺  
苦無水令弟子玄瑞造之甘泉湧出  
仍名瑞泉已而端坐一榻罵雨呵風未  
幾成大叢席特奉無因禪師為開山  
之祖自塔其石梅華無盡藏曰明應子  
已之年瑞泉東陽和尚宮辨開山無因  
大和尚一百年已瑞泉創建一百年忌  
香語景堂訥舉香云這好堅樹在地  
百年枝葉具足一日出生其高百丈喚臥  
濟樹則抽宗枝於佛界敷香每花於魔  
界鬱密葱葱而覆蔭後昆何幸不肖  
遠孫信手拈來只是箇乾柴片即今  
抽向爐中謹供養雪山創建勅謚禪  
源大濟禪師大和尚忽穿劫他鼻孔

全結五逆之雙偈曰百年東海鐵崑崙  
今日揮戈錯勿論將謂祖庭秋已晚滿  
山松竹綠陰繁○塔頭世稱瑞泉寺  
曰妙心四派本處海東本山所謂四派者  
分  
關山國師古傳而雪江深和尚雪江下出  
於四派景川悟溪特芳東陽也華園宗  
派無出此餘 龍泉院景川派景川和  
尚諱紹隆嗣雪江謚本如實性禪師  
卧龍菴悟溪派悟溪和尚諱宗頌謚  
大興心宗禪師 揮東菴特芳派特芳  
和尚諱禪傑謚大寂常照禪師 臨溪  
院東陽派東陽和尚諱英朝謚大寂真  
源禪師以上四院另四派准妙心之規矩  
而執官事俗稱後者 黃梅院 龍  
濟院 妙喜菴 南方菴○寺產  
文祿五年丙申四月廿三日豐臣秀吉寄  
附寺產慶長六年辛丑七月九日  
薩摩守忠吉卿賜朱印元和七年

辛酉六月一日 源敬公賜墨草歷代  
據之○覺書三瑞泉寺領如左

御領高外

●元高五十四石三斗七分八合

当寺書上三寺領五石丹羽郡大山  
本郷内余坂村田一町八段八畝六步向  
内田村畠二町五段五畝二斗五步  
一当寺書上三境内山林共四十一町三段三  
畝十二步御除地此寺関山派下田舎  
本寺寺三諸國紫衣輪番所ナリ應永  
二二乙未年草創手勸請開山無因大  
和尚創建開山六日岑大和尚ナリ其後  
永祿ノ比兵火ニ焼失ス元龜二辛未  
年信長ヨリ材木ヲ賜リテ再建ス也  
○龍泉院 卧龍庵 輝東庵 臥  
溪院 此四院ハ派ノ本庵 当寺役院  
ナリ 黄梅院 龍濟庵 慈明庵  
妙喜庵 此塔頭ノ中 慈明庵 先年豊  
置ナリ 支院南芳庵 此支院ハ往

昔七十余院アリシカ今ハ只南芳庵ニ  
シレリ

一寺産古證文如左

尾張國丹羽郡大山中ノ月  
又拾石ノ事如前ノ所ナリ  
門前法及之記ナリ也

文祿ノ  
四月廿三日 秀吉公朱印

瑞泉寺

一忠吉公慶長六年七月九日朱印同文  
言也因テ田畠之

尾張國丹羽郡大山中ノ月  
又拾石ノ事如前ノ所ナリ  
本山林内ノ山ノ法及之記ナリ

五如七年六月ノ源敬公御墨印

一青龍山瑞泉禪寺記



精舍願奉師以為行道地師好其志俯而循之歷覽其地品樹聯山嵐視聽幽邃恐山無水令沙弥玄瑞農州原氏土相攸遠有清泉湧出岩窟文靜屋後也師就見泉之溢成池宿龍池中須更有龍而現其色青光游戲登天師獨見不能見乃抽草半其所叢取林之制山名青龍寺号瑞泉盖紀異徵也首維把茅蓋頭端坐一榻河儻罵祖以為足而已師自少律身三學該鍊老益森嚴接人為急四衆瞻仰指曰大山會下傳註云莊在名山不日華構輪奐羣非虫於翠微之外俊彦夫亦湊頓成龍象大法窟矣至是奉無因師翁為用山始祖自塔其右以序昭穆也傳註云老宿云無因庵塔名曰本源院相源卷蓋塔名在州實應永

于乙未歲也已而雁月妙心中與之選移居于洛先是應永之已卯之冬洛心微笑一塔熾然而存焉耳承亨之初瑞泉完叔侵難門中諸老選中魚之主師于瑞泉瑞泉住在十七八年師住妙心綿絕野外講日禮樂入天欽崇如佛出世教年開壯觀既備而猶拳之不忍故山暫令門弟看院師散化之後又安五戊辰正月二十日示寂於源師諱宗舜日峯其字也号禪源大濟神師者後主御門院之教諡也然時世地難及應仁改元天下大亂正義天和尚茲補師席是法山真替手其間下德代比更有法語其四雲谷和尚其五排隱和尚其六雪江和尚接踵而承循而又環各創退居于山中我贊叢規文明年間迄明應永景川悟溪特方東陽四和尚輪次視察蘭揚門風且宮別院從三世滿蔽紀綱標準一宗緇白領嚮遐邇來依如其苟有擅施各



不有之填委常住總克經度良知  
諸師應世如威鳳翔于群翼紛飛  
之間我山抵時似寒梅折于衆芳搖  
落之後乃至四孤遺胤葉之相代  
重徽豈照不隊土前列建化門中  
之事亦永擬于何故殿于佛堂于僧  
兀而為門夾而為廡經函于藏鐘  
簾于樓鎮議真宰之有妙觸宣  
明之室允宜有之屬暨什器百需  
之物靡不悉具焉復倍子院環列若  
叢叢日說日或有頗多或領下衆或待者一負  
或單已或羅參和子等就者皆書  
展鉢二時恒會一堂談空說有之教翰  
藻吉明之字山北有川流迴鑿之穴俗稱白瑞  
不墮厥人泉寺湖寺僧常設一欄色明  
矩循獲出入濟之至若長廊承檐而  
雨不好逐日之時課回磴點而闐無障  
連院之夜參諸方世俗稱瑞泉寺漸於一  
百年時運式微為尾張高野山且隣戰區永

祿之比凶虜習我大衆離群鐘鼓一  
朝爰作他望寺產法財汝知其所往  
唯遺丈室与香積厨而廢頽亦極矣  
禪侶間雖考般救極間之外空觀新  
礎乎榴散羽之場而已永祿五年戊午和  
院至天正三乙酉秋嫩桂和尚入寺聖德太子退  
二年不記在山之法語蓋規不行也元  
龜二年辛未用玄和尚因淨彦和尚清  
政秀寺主時在告之大相國信長公時在  
城公促再興降用材轉漕消除改之帖  
用玄和尚諭之我一宗及諸檀越戮  
力經營一字即今方丈是也然丁戎  
馬紛擾之際未潰成勳天正九年辛  
巳信房卿信長公庶子津田源三郎勝長  
重附條章安我境內文祿是歲改元  
丙申豐臣太閤要附犬山本鄉之內  
土田四百四畝有崎並山林門前一  
二十六間免役瑞泉寺大僧退居善師  
瑞泉寺告當城主瑞泉寺大僧退居善師  
卧龍庵忠首座因洛養德院真首座百備前寺

云於是離群遺僧十三員其間經三指  
獲歸寧平悲喜交集先補方丈次構  
本源院徐復之其餘未完舊緒疑  
終尺雲和尚入寺有這青龍華故鼎新之  
慶長年中中國主羽林源君東照宮第四  
忠吉卿清更授保護之武命今尾陽侯  
奕世同賜如前之嚴令以鎮我山領  
我田蠲我賦一如文祿之例若夫四派甲  
乙相繼住世具一宗之遴選永存本寺  
之位望矣元和八年壬戌王翁和尚入寺之後雖  
寬文元年辛丑此相繼住持受寺法語踰四十年  
有法語每歲推次至寺仰覽勝蹤史獲  
東北寺據翠微方丈西向院岐南北  
復障于東村家于西野外畫畛對大  
山城擁高岡林樾蒼蔚粉堞帶  
雲層樓磨漢與寺相遠殆一牛鳴  
閭闔在城南木曾大河迴我山北而  
西一瀉千里之勢蜿蜓亦筏漁火  
泅游其間僅阻河岸則濃州也山原

曠庚景象無涯骨名于境者十占  
大白岑河階吹山萬松関在岸西淵  
寺所栽松西江水大灘各林僧石頭  
行教城山在扣玄室方宿龍池地方丈  
城宿龍池之北水增則昆明池  
雲垂少澤宿龍池之北水增則昆明池  
龍延壽堂作俗家福宮故謂下鎮守內  
村古有一社俗稱云天頭是三光其稱塔頭  
天也慶長年間村民自寺谷之福宮  
者黃梅院義天龍濟菴雲谷慈明庵  
桃隱和尚妙喜尺菴雪江龍泉院和尚卧  
地存菴和尙輝東菴和尚臨溪院和尚  
龍菴和尙是也其子院者今唯存南芳天綱一菴  
其餘空名耳曰紫雲大仙得意  
南榮要津富春自得慶雲  
大用保福竹雲得月雲授  
蕉雨鳳林宝珠吸江舊記云  
此外名亦失也又門外有尼寺大疑

菴古有大塔老尼闍此除當山僧籍諷  
誦陪戶外今則斷絕其鎮守云大  
縣官奉當國其址猶存龍惟洛本山  
匪翅宏基之恢與法海之行而相  
日域者實中在瑞泉而迴瀾焉是本  
寺之稱所以副貳于妙心也

一德授寺府志曰在大山外田号之義  
山臨濟宗屬洛西妙心寺○寺記二  
境內五段步御除地此內西三入百六平  
四坪余町方人貸地了此寺八景川派  
下相庭之道場即一孤之本庵言昔時  
八派中少輪乘由所り文明八申年草創  
三桃隱和尚創建之相庭和尚之崩山  
ト大是八舊長山城主織田大和守相庭  
和尚之招請之造宮アリト也其後天  
正二年濃州可兒郡石原村直禪寺  
說道大和尚在米申時合戰ノニキリ  
森武藏守池田勝入當山ノ諸堂窓

及塔頭八院內乾德庵玉清庵泰  
月庵臨清庵自濟庵五院之借リトリ  
樂田村西南ノ隅茶臼山ノ陳宮ニシ  
リ其片當山ノ古記什物込失入口境內  
ニ存在セシ塔頭慶雲庵龍雲庵  
祥雲庵ノ三院ノ也其後天正九年  
年說道本寺之再建シ塔頭五院ハ  
終ニ再建スルヲ得ズ往昔德壽院  
ト号セシ寛文五年名古屋惣見寺  
河津南和尚住番之時今ノ寺号ニ改ム  
○塔頭慶雲庵境內一段四町一歩內  
西三三百九十一坪町方人貸地了此寺  
八天正三寅年天外和尚開基也龍  
雲庵境內一段四町八歩此寺ハ慶長  
八卯年陽首座開基了

一祥雲寺書上三太山德授寺之末寺臨  
濟宗金剛山下号大境內一段九町步前  
ノ除此寺ハ開山村翁和尚大永六年

創建ス舊德授寺ノ塔頭ナリシカ承  
應二己年胎胎首座塔頭ヲハシテ今  
ノ所へ移建テ德授寺ヲ未刹トナリ  
一追加德授寺在番持ナリシカ慶安西  
卯年台岩和尚年ヨリ在米田ヤノ主僧  
持トナリ

一先聖寺府志曰在大山外町号熊野山  
臨濟宗黄檗派属大和田方福寺旧  
地有熊野祠延宝四年丙辰移建古府  
内泉正寺在竹屋荒墟改宗改字又  
易地○当寺書上三山城國黄檗山  
萬福寺末寺ニ神護山下号ス境  
内五段二畝廿步余此内一畝五步天神  
社地二畝廿步殘間社内共二前除四  
段八畝廿步年貢地大門内外東西二  
五間南北三間町方買入地此寺黄檗  
僧玉堂延宝西丙辰年名白屋竹屋  
町二向宗泉正寺トイハル廢寺ト當所

熊野町熊野権現社地へ移建熊  
野山先聖寺ト改ム又心德五年願  
ツテ今ノ所へ易地ニ神護山下改ム其片  
ノ主僧來鳳ト云

一天滿官府志曰在大山外町社僧天神  
菴臨濟宗属德授寺○先聖寺書上  
二天神勸請ノ年紀不知古來ヨリ社僧  
ヲ天神庵ト号ス元祿年中社僧寂翁  
トイハル黄檗派ノ僧宇之其後心德年  
中黄檗僧翠山庵主トナリ然ルニ翠  
山当所熊野町熊野社僧ニ移轉シ其點  
へ先聖寺ヲ移建シヨリ天神社ハ即先聖  
寺ノ鎮守トナシシヨリ天神庵ノ号ハ名  
ノ遺リ

一熊野社先聖寺書上ニ社内六畝二十步  
前ニ除社内觀音堂一宇アリ社僧熊  
野庵ト云先聖寺ニ属ス熊野権現勸  
請ノ年紀不知寛文八戊申年再營ス其

時之社僧真言宗智王ノ人僧ナリ  
其後黃檗僧翠山下ノ人僧社僧下  
ナリ今ハ庵室ノミニ社僧ナリ

一本光寺府志曰在大山号妙立山日蓮宗  
属總州中山法華經寺○当寺書上  
二境内一段四畝于三歩前除此寺ノ文龜  
三年僧日長創建セリ

一妙海寺府志曰在大山号龍雲山日蓮  
宗属京師本法寺○当寺書上二境内七  
畝十四歩前除此寺ノ文龜二年日澄創建ス  
地ヲ借ル此寺ノ文龜二年日澄創建ス

一本龍寺府志三闕之○当寺書上一  
向宗東派直參境内一段八畝十一歩前  
除此寺明應二癸巳年大澤和泉  
守藤原心吉後胤治郎左衛門尉  
心法名草創也往昔西藏坊ト号  
ニ濃州各務郡藤沼驛中ニアリシ  
カ永正十一年甲戌八月今ノ所へ移建

應長十四己酉年今ノ寺号ニ改也

一淨誓寺府志闕之○当寺書上一  
向宗東派直參境内六畝七歩前  
除此寺三畝十四歩余所地買添此寺天  
文元年心光坊乘阿ノ草創也

一圓明寺府志闕之○当寺書上一境内一  
段二畝十五歩前除此寺三畝十三歩町地  
買添此寺大永二年僧淨念草創三  
州碧海郡佐木郡上宮寺ノ属又一向  
宗也初ハ淨光坊ト号元和八年戊午  
今ノ寺号ニ改也

一西蓮寺府志三闕之○当寺書上一向  
宗佐木村上宮寺ノ属又境内八畝歩前  
除此寺二畝十七歩町地買添此寺ノ文  
龜三年ノ用基ヲ初ハ真藏坊ト号  
慶長十四己酉年今ノ寺号ニ改也

一願入寺府志闕之○向宗東派直參大  
山中切村總道場ト称ス境内八畝十歩

前之除此寺寬永十九壬午年僧受賢草創

一妙感寺府志曰在刈山号一翁山日蓮宗屬京師本法寺此地曹洞宗天岳寺旧墟也寬永十七年庚辰松壽院日榮造堂而改宗○当寺書三境内山林共九段八畝千步前除外畠一段步年貢地此寺往昔禪宗夫岳寺之旧墟千石方寬永十七辰年松樹院日用再與之目蓮宗梵刹改公此寺初在大山本町アリ其墓所狹平ヨリ山内古三昧地八寬文申年本地院日榮代移建下也今寺号二改之即改宗之序也

一專念寺府志曰在大山号一部山海土宗屬洛陽知恩院○当寺書上

二境内東西五間南北六間一所步前之除此寺弘治元乙卯年開山讚書

故念上人犬山城主池田紀伊守下族縁了凡方故今之地ヲ賜ヒ一字ヲ造堂冥○塔頭圓光院境内東西五間南北二間是慶長元年之開基ナリ○塔頭真言院境内東西八間南北六間是寬永二年僧西願開基ナリ貧寺主僧立方々安永七戌年願ヨシテタマヒ寺ナリ

一常滿寺府志曰在同所号自輪山淨土宗屬東山禪林寺○当寺書上三

境内五段四畝千步前除境外觀音堂堂一畝千四步前之除此寺正應四卯年開山東安上人開基ナリ○塔頭定照院境内東西五間南北十九間是八天正八年開基ナリ貧寺故今全僧ナリ○塔頭林桃院境内東西八間南北九間是八天正三年之開基也貧寺故宝曆九年比ヨリタマヒ寺ナリ○

当寺ハ京師栗生山光明寺向禅林  
寺内末寺下書上アリ

一 藥師寺府志曰在知山村号青蓮  
直言宗属和長谷寺○寺産上  
石三斗○当寺書上三境内四一段五  
取上二步御除地其内三二所四段余  
畠三用銀六此寺天平六甲戌年行  
其ノ草創三三七堂伽藍大寺ナ  
リ初メ宝光院下稱支院モ十二坊又  
燈明田三町六段アリ由申傳ヘリ今ハ  
其僧坊多退轉只当寺下塔頭大  
宝坊ノ二区ノミ今寺号改メ中古  
以來三其年紀不傳下也○塔頭大  
宝坊境内一段二町二步本地ノ境内  
アリ負寺三主僧方多延享三  
丑年藥師寺主僧良勘願ニヨツテ  
夕三寺下ナリ

一 延命院府志曰愛宕祠在大山宮寺

延命院天台宗属愛宕山長床坊  
○当院書上三当所魚屋町内当院扣  
庚申堂一字境内二十七步ノ前ノ除  
此堂古鍛冶屋町ニアリテ長家トイ  
ヘル修験堂守ニテアリ方白山宮造  
堂ノ時魚屋町觀音堂舊墟ハ庚申  
堂ヲ移建シ也

一 庚申堂名栗町アリ堂守常信書上  
境内一町十八步前ノ除

一 天王社中切村天王社人昆野左門書  
二社内四町十八步年貢地此祠初メ中  
島郡三宅村ヨリ当所へ遷座シ其比ハ  
小祠ナリシカ慶長十年ニ小笠原伊賀  
守新タニ造宮セリ府志ニモアリ

一 藏王祠中切村藏王社人昆野多利書  
上三境内八町十六步前ノ除勸註年紀  
不知ト也府志ニモアリ

一 縣官府志曰在大山中切一曰茶袋宮

或曰三狐神。多門書上三社宮神境内十五步余。勸請ノ年紀不知。此境内年貢地。

一 大縣官府志曰。在大山鷓飼町。多門書上三境内。三畝十步前。除此祭神。二宮下同神也。往昔春日社。七鎮摩リシカ。イノ比力同殿ニ并セ。祭ル也。勸請ノ年紀。不知。再宮。只寛永十五戊寅年ナリ。

一 神明官府志曰。在大山大本町。和州三輪山平等院直參。大山大本町山伏快教院書上。神明宮境内。五畝十步前。除外。三畝二步。年貢地。此神勸請。元龜二年未年也。快教院境内一段。四畝十五步前。除。藥師堂境内。二畝廿步前。除外。田四畝廿步。年貢地。此堂。六方治元戊戌年創建。下也。

一 内田渡府志津梁條曰。自大山航至鷓

沼驛。故名鷓沼渡。鷓沼。即濃州之故也。一 津田。即左衛門信清。府志人物条曰。丹羽郡。大山人。居大山城。为信長見逐。流落于甲州。薙髮号哲齋。又見古城下。○至月未紀。伊守重治。同郡。大山人。住于豊臣秀吉。出身。为越前北庄城主。領六萬石。庚子之乱。黨石賊國除。

一 元高。四十四石三斗五合。犬山船頭給。是。先年。被下置。于今御除地下。元祿九子。年舊記ナリ。

御領高ノ外。一 元高。二十石五斗六分。犬山船頭給。是。公覺書ニ如此アリ。

一 此大山府町。名大手筋。入口ノ外町。云大手内。下本町。中本町。上本町。下云是大通也。向ノ三城門。了。壘壕。連リ。山巔。天守臺。崔嵬。下。高。之。簷。樓。上。欄干。アリ。三層。城。方。東。方。へ。小。路。名。栗。所。



圖師田新町横町魚屋町上鍛冶屋町  
練屋町熊野町魚屋町北宿寺内町  
下云又西方小路之大本町中鶴飼町  
鶴飼町下云其所之幸二大本町中村  
あり商屋巷陌三軒之連段富之城府  
ナリ諸士小路之東西巷陌之間散在七  
リ鶴飼屋三木曾川之渡舟あり川向  
濃州鶴沼村南町へ踰也又内田渡  
内田村ナリ是は往昔中山道伏見驛  
ヨリ玉田驛善師野驛之途歴シテ大山  
内田渡之踰鶴沼之南町分シテ南町  
ハ古今驛亭ナリ世ハ古来ヨリ内田渡ニ  
船頭給高如左附ナリ

柳領高外  
一元高四石三斗五合大山内田渡船頭給  
二石五斗六升 大山村内  
二石三斗七升五合 東淺井村内  
是ハ伊奈備前彦坂丸兵衛證狀ナリ

一府志壬産條曰忍冬酒制表造勝于他  
方○索麴其細如絲諸國出者皆不如  
此○鮎岐川有之大山府下有漁家各  
養鸕鷀使捕之如岐阜○鱒四五月以細  
捕之○弱凍其形与他方不同風味亦佳  
○諸刀器鍛冶家造刀劍就中称秀  
辰兼種家久自廣者特佳

一前條城附高ハ隼入ニ感米地高ニ萬  
五斗石外ナリ余坂村中切村内田村木下  
村總町ヲ以テ大山村ト号セリ此高ハ元  
来ニ役銀共ニカラス諸役總テ免許ノ  
地ニテ何事ニシテ農府ノ執事ハアツ  
カラス一切大山町奉行ニテ改事ヲ執ル  
ナリ

一鹽尻尾州川九瀬 大炊渡 鶴沼渡 板  
 橋渡 氣瀬渡 大豆途渡 食渡 秤  
 嶋渡 墨股渡 市川渡  
 是古古尾張ヨリ濃州へ渡り界ナリ今ヲコ  
 トキ大槩濃州ニ属ス大豆途今ノ前渡下  
 云柳島ヲ平島ト呼類ニ其所定メテ  
 モアリ食ハ今印喰ニ高其アタリ人々  
 ツ子マシ○此九瀬渡ノ承久記ニ卷ニ見エ

一編年要畧ニ万治四年戊戌十二月九日  
 瑞龍公大山へ御成り同日岐阜稲  
 葉山御鹿狩同十三日御歸城  
 一又宝永六年己丑一月二日 圓覚院公  
 大山城へ御成り同日御歸城時ニ成  
 瀬隼人心正輝也  
 一鹽尻ニ大山幡并白山御領宮ニ所御領ハ  
 蓋御靈歌神田五段ト云慶長五年十二  
 月廿日小笠原和泉守吉次  
 一犬山薬師寺 宝光院屋敷證文  
 慶長七年十一月廿七日小笠原和泉守吉次  
 名宝光院 年号ナシ 丑七月四日 志水甲斐守大  
 山宝光院へ  
 一古義ニ大山鶴飼屋證文ハ鶴飼屋長藏  
 ト云者所藏也

此種持以於人分但已下致少格宛在卷  
 八ノ末也己ノ年ハ新帳存アリヨリ  
 以製州ニ在道ニ在也

寛文乙酉山内高杉 小杉大井之丸 二内田  
秋之末因之長 古之末  
石之末 神子院 寺之丸  
成之末 志思曼

左内海島及 右内海島及 如左海島及

長村之末及

古義 大山内甲渡證又万場證又下同又三東  
淺井村也

一又古義大山渡舟一艘造替上ヨリ内田中百  
廿八間内七十二間程川通舟賃御定無荷物  
カ之尻廿九又入三又諸士出家不取

一又古義正徳二辰七月御領分中高札建カ  
ハリ大山モ古義少訣ハ不知正諸事集入ヨ  
リ申付アリシヨリ高札モ此度集入心一名二

建直々キト旨申達アリテ被達 御耳テ  
六大山高札モ御國御領分一統御國奉  
行ヨリ建替勿論御國御領分一統集入  
四竹腰山城守兩名三建ヘシト上意三  
テ兩名三認御國奉行ヨリ集入一家臣ハ渡

廿七其時名順ハ山城守ヲ先トス也

但追テ享保年間集入心一名ナリ也

御領高ノ外

●元高十七石三斗

藥師寺領

一正史記云昔時山城三光寺山ノ本城下

セテ今ノ天守ノ有所ハ白山推現ニ給テ

ル由中比白山ヲ城ヲ東ノ丸山ハ移其時

本丸ニ今ノ丸天守三重也其昔ニ重テ

リシカ太閤豊後其時城主山笠原和泉

守吉原代濃州通山ノ古城ヲ引取テ

建直ニ三重ニル大手古總構モ其時廣テ

ナリ先由申傳アル也右三光寺今ノ三  
九元其後平山石主計頭其次成瀬集入  
正成同集入正正虎同集入正正親御  
預被成也西北ハ木曾川東ノ田地其東ハ  
瑞泉寺山丸山天王坂何モ繁リタル

山ヲ奥東美濃飛驒信濃境ヲウ  
キタ山也一里北へ行栗栖ノカノ下  
傳へ聞木曾ノ古橋モカクヤノ東ノ高山  
雲ヲスミキ下ニ木曾川岸ノ山根永  
ウツキ鳴下夥シ浪静ト云所永監如  
此橋ナカラマシカ鳥ト云通路ナシ此  
城南ノ方平地三ノ一方ノ大手也三光寺  
ノ山下ニ鶴飼町ト云リ城下川香魚舟  
分ハ鶴ヲ遣フ岐阜ノ鶴ヲカヒヨリ上手ア  
リテ人シテ鶴ヲ十三羽ヲカケ也何レ國ニ  
モク様ニ鶴ヲ多クシテ者ハハルマシキナリ  
春ニ鱒夏ニ鱸鹹鯉似鯉鮎也何レモ  
秋ノ末マテ早散也四季共ニ大水出ル所  
山ノ材木流来ル山ヨリ十三里南西ノ川  
垂ノ尾張堤ナリ昔ハ折ノ洪水ニ堤切田地  
潰レ家流ノ人馬多死ス今ハ連々堤大ニ山  
如クニ成所ノ猿尾出来テ何程ノ大供水  
ニモ損亡ナシ猿尾モ川ノ上ホト小クノ子間

三十間ホト十九カ川下ホト吹茅ニ長ク百間百  
間ヨリ子間マナリ但子間猿尾ハ一ノ所アリ

元高七百五石斗七升合 稻木庄

●高九百五石二升 善師野村

田畠三所六段五步

内田四所七段十三步

畑一所八段九畝二升

成瀬隼人三采地

元高四石九斗六升合

●高五石七斗九升八合

畠四段畝三步

同所新田

成瀬隼人三采地

一 禪龍寺府志曰在善師野村号德雲

山臨濟宗属大山瑞泉寺○寛書二

寺内一段步證文除○当手書三境内

東西二間南北二百于間御除地證狀

如左

當寺地子并山林竹林樹石

令地保并并若若若乱と字於

六平 了了了了了了了了了了了了

孝長七年  
七月廿日

小笠原和智  
吉次名判

相里村  
海福寺  
吾師坊村

禪龍寺  
此寺地子每竹其如前々々  
幼少年以若若不可惟修修修  
如若々々若若若若若若若若

文福四年  
八月廿日  
石川備前守  
光吉早判

禪訪寺  
待名席中

此寺慶長七年小笠原和泉守用基  
地三同時三高峯和尚草創不  
一福昌寺府志曰在善師野村号瑞雲  
監濟宗属大山瑞泉寺○覚書寺内  
年貢地○当寺書上三境内東西廿五間  
南北十間前御除地此寺元和七年

嫩桂和尚草創ナリ

一清水寺府志曰在善師野村号皓  
雁山監濟宗属濃州瑞龍寺堂  
安觀世音像本州三三所觀音其一  
也寺内有田村將軍家相傳云田村  
將軍創建故有此塚然不詳所由○  
覚書寺内年貢地内三觀音堂アリ  
○当寺書上三境内東西百五間南北百  
間前御除地此寺延曆二十四年田  
村將軍開基之地三同年空和尚  
ノ草創ナリ境内三觀音堂アリ○当村  
内寺扣八大龍王社内東西二十七間南北三  
十五間御除地

一禪德寺府志曰在同村号福聚山監  
濟宗属濃州可兒郡石原真禪寺○  
寺内年貢地○当寺書上三境内東西百  
二間南北五間前御除地此寺八天正  
七卯年前由道入上云者開基三ノ開山

説道和尚アリ

一陽德寺在同村号朱日山臨濟宗属  
大山瑞泉寺○覺書寺内年貢地○  
当寺書皇三東西十五間南北十六間年貢  
地此寺二方治元年嶺宗和尚草創也  
往昔熊野社境内此寺アリ一力草  
十一年今人所入場地ノ寺扣松林東  
西六十五間南北五十二間前ノ除

一社二所覺書二大日熊野社内山方  
内陽德寺持分○陽德寺書皇熊  
野社内東西三十五間南北五十二間前ノ  
除当寺住古此社内アリ大日書皇

一白山社覺書二山方内アリ藥師堂  
此中アリ福昌寺持分○福昌寺書皇  
白山社内東西二十四間南北二十間前ノ除  
又神明社内東西二十四間南北十間前ノ  
除

一愛宕覺書二社内山内禪龍寺持分

○禪龍寺書皇三愛宕社内東西十五間  
南北十間前ノ除

一社二所覺書二神明 愛宕社内山ノ  
内禪德寺持分○禪德寺書皇三神  
明社内東西三十二間南北三十二間 愛宕  
社内東西十五間南北十間共三十一間ノ除  
愛宕兵万治元庚子年勸請アリ

一善師野驛府志津梁條曰自府城  
赴木曾路歷小牧驛到此過之入濃  
州之界此間山路隘厄最取为要室

一此村東西二十町余南北十五町余  
一四至東濃州菅刈村同州美濃善師野  
村丹羽郡今并村南向村塔地村西向  
村富岡村繼鹿尾村北八栗栖村濃州  
石原村名荷村

一古戸百三十三百二十九馬四匹今戸百四  
十一口六百二十九驛馬古匹新馬十二匹  
一此村落小牧宿中ノ山道へ出驛亭

ナリ驛中街道トナリ二組三分リ左右ニ  
居宅路澤ト軒ヲウラ子リ驛亭トシ氏  
マタク旅舎キク負村ナリ又支邑ニ  
區アリ清水向野中切上切中島寺洞  
ト云清水ハ街道トナリ本郷ノ南ニアリ向  
野本郷東南方ナリ中切上切東  
方美濃善師野ハユク山径ナリ此善師  
野中切ヨリ初徒リ其比ニ戸アリ方合  
ニ戸キトナリト也中島寺洞濃州名荷  
村ハユク山径ノ南北ナリ此名荷村界ニ峠  
洞トテ切通アリ又上切ヨリ濃州菅内村  
ハユク山径アリ南東北ハ分テ皆尾濃境  
林密羅列セリ田畝東方山隈ハ地脈  
ツナリ

一善師野樞府志曰相傳住時有鳥翁  
来自生其殼有一孔信名鳥食樞子  
古以為方物每年以六并貢獻近代樹  
枯罷稅然至今其地多種樞樹○

此村ニ古ヨリ大九樞木アリテ  
敬公御代樞子六并ツノ獻シヨリ年々  
貢獻キタリシカ享保士末年夫ノ願  
ヒニヨリ代銀六分ノ上納セリ今此納銀  
浮後銀中ニモナリ

一又善師野問屋役テ年々金三分ツノ納  
金也此是ハ往昔上州麻荷物多ク此驛路  
ヲ通行セシヨリ商人共世話料ト問屋  
麻ノ少シク贈リ物ニキタリシヨリ年々  
リトテ上献上セシト也其後今ヨリカ  
入金手ニテ上納セリ實又覺重但金三分  
問屋役トナリ是モ浮後銀ノ中也

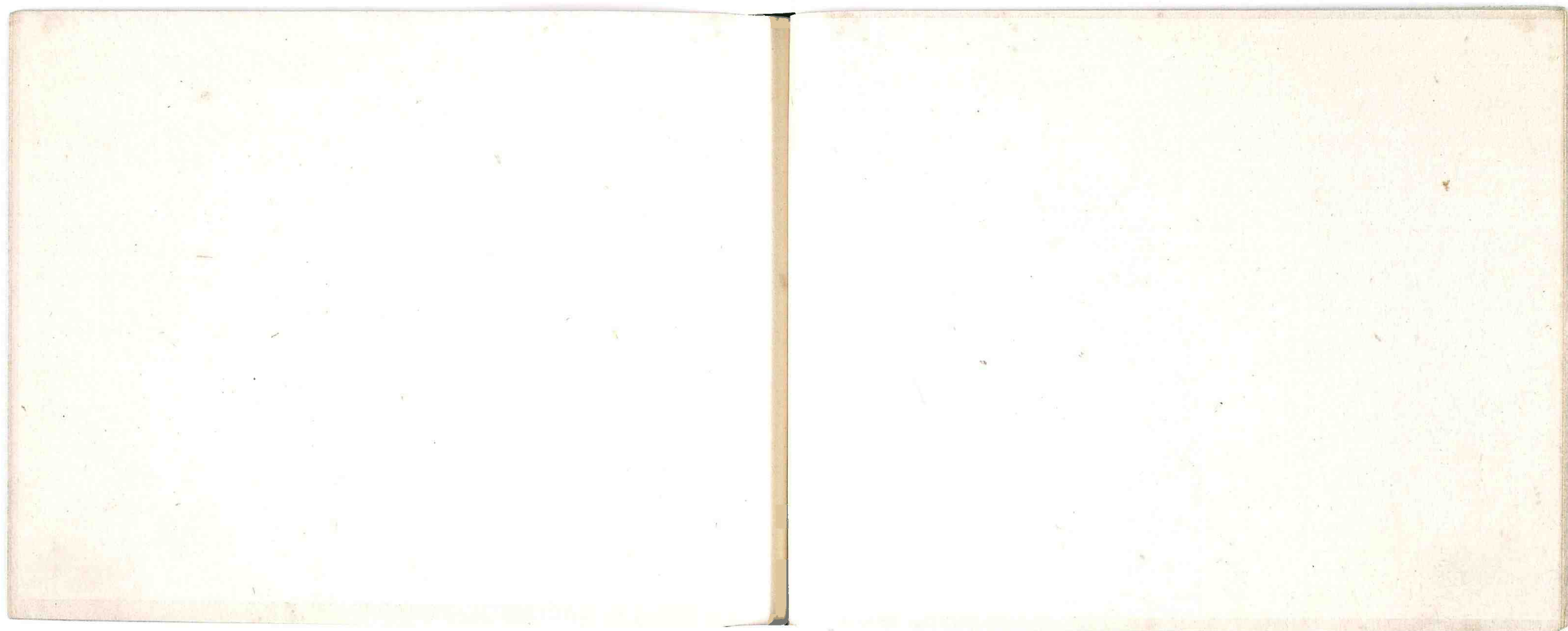
一此驛定入足卒人宿馬二千五匹新馬二千  
五匹ナリ此新馬善師野千二匹塔地八匹  
今并五匹此飼料一匹金三分九分ノ也  
一覺書ニ此宿土田海道御傳馬所往還  
通衆有之時寄付三十二村ヨリ助入  
馬出ル各寄付村ノ山王村 右枕村

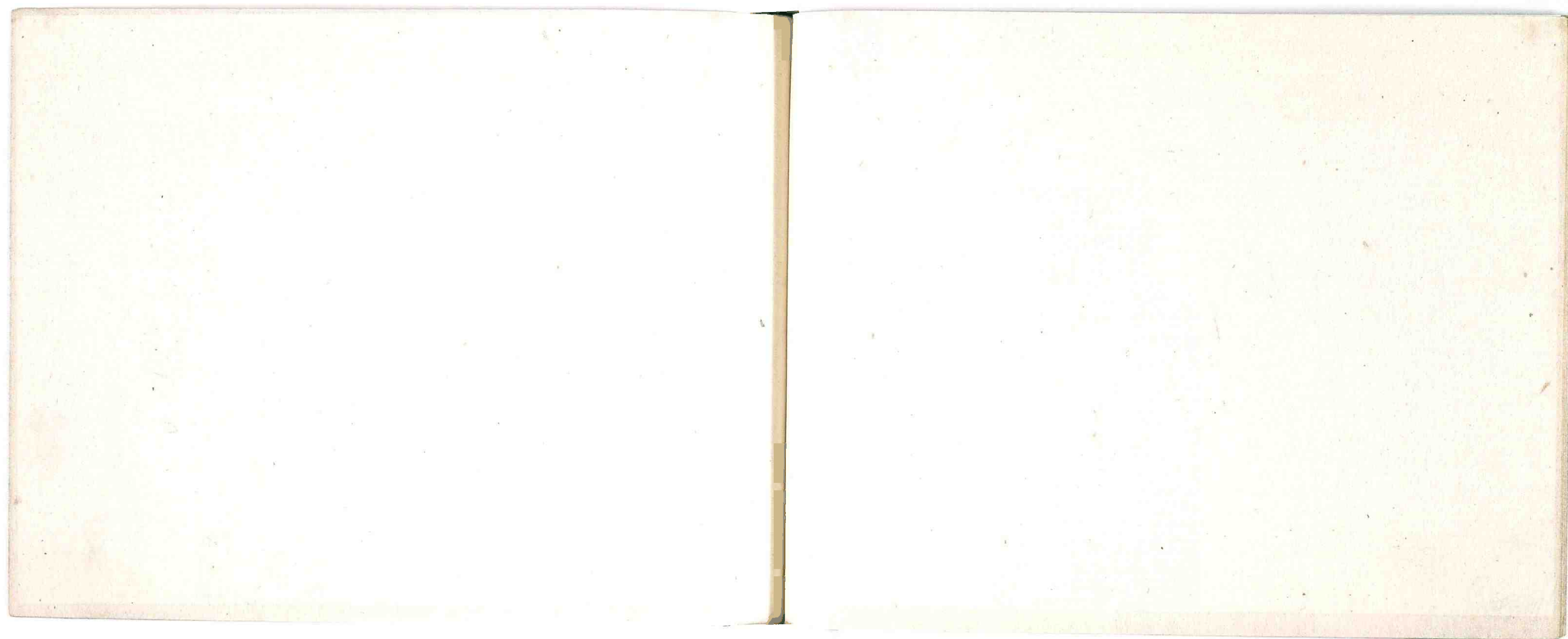


前野村 御供所村 長棚村 今  
 市場村 寄木村 大屋敷村  
 力長村 安良村 外坪村 余  
 野村 小呂村 河北村 二宮村  
 樂田村 富士村 羽黒村 安  
 樂寺村 塔地村 富岡村 今  
 井村 栗須村 東大海戸村  
 宮後村 江森村 高木村 本  
 庄村 岩崎村 久保一色村 小  
 松寺村  
 一又覚書三雨池六ヶ所小屋池 下屋池  
 六ヶ所池 寺洞池 平谷池 細洞池  
 今六九ヶ所あり  
 一又覚書三土田海道筋当村引得千三  
 百六間道作り人足出又  
 一又覚書三当村引得谷川堤両井桁三  
 千四百間あり柳枯草代銀出又〇今西米  
 夕長六百間片法一間銀三及六分

一三月役百三十二口  
 一又覚書三夫銀御定人通出又堤銀本  
 田新田共三御傳馬役勤凡故不出  
 一竹役  
 一又覚書三木曾ヨリ出凡木具松檜皮御  
 傳馬并御築鷹馬持人足出又  
 一親子毒藥切支丹水舟駄賃高札あり  
 是〇享保十己年集入三殿へ替地三其  
 後犬山ヨリカキ替見下ナリ  
 一又覚書三山方四町犬山城付山下あり  
 一此村ヨリ行程各古屋へ六里小牧へ三里犬  
 山へ一里玉田へ二里  
 一又覚書三枝郷伏屋向野中切上切中島  
 寺洞ヨリ清水上云枝郷ナリ恐ク古  
 伏屋下称スル歟  
 一善師野ヨリ玉田ニ行程二里人足賃駄  
 賃如也  
 一上本馬七八文輕尻四九文人足三十八文

一三 更記云善師野馬頭觀音ノ坐アリ  
孤翁山清水寺ト云ハ所モ唐ノ地ノ様  
尤榎アリ清水カヤト云名物アリ針カモア  
リ特ニ清明カアリ名屋敷ト云蚊牛  
屋敷アリ





元高五百三十二石四斗七升五合 山岩里庄

●高五百三十二石六斗八升五合 今井村

田畠四十二町九段十步

内田三十八町六段五畝二十四步

畑四町二段四畝五升

成瀬隼人公采地

一光陽寺府志曰在今井村号瑞林山

既濟宗属大山瑞泉寺○寛書三

寺内二畝步前除内三庚申堂了り○

当寺書上三東西百間南北百二十間

前之大山附山内除地了り庚申堂

境内了り此寺草創了り由來不知了り

一社三所寛書三天神 白山社内一町

一段六畝廿步前了り除

一此村東西二町南北二十五町

一四至東濃州小末村南八神尾入鹿

六新由西八塔地村北八濃州古瀬村長

洞村

一古戸三千一口三百六十三馬九匹今戸二百四口七百五十七馬二十五匹

一此村落六奥入鹿新田ヨリ山徑三十町中トキ北ニ當リ此間ニ小太川入鹿池

ハ落ル渡頭ニ緑船ヨリ今井村ハ南北長キ村ニ農屋今井川東西谷山

ノ麓ニ散在セリ田畝モ東西ノ山隈長ククケリ村徑モ山ニ從ヒ北方濃州長

洞村又東方ノ山徑濃州小太村ノ邊也リ此村高ニ準シテ人口多クテ伊勢

ノリ小百姓カカレ也此今井川ノ入鹿池ハ落マズリ砂礫多キ川ナリ

一覺書ニ行々洞池 刻洞池 祿宜池 成澤池 丸山池 虎熊池 待池 七所

ナリ今ニ成澤池ニウ 虎熊池ニウ 一又覺書ニ善師野寄付ノ馬出又 一又覺書ニ田畑四町四段十三歩内田三町

七段五畝十三歩畑一町六段四畝十九歩給人起

一又覺書ニ天山城屬山松山八百五十五町成澤山 西山 下山 内山 萱山 惡

山川平山 一三月後百二口

元高百十八石九斗四升四合

小弓庄

●高百三十三石二斗九升五合 栗栖村

田畠十二町六段十六步

内田二町二段二畝一步

畑十町二段八畝十五步

成瀬隼人正米地

一大泉寺府志願之○覺書三京妙心寺

末寺補陀洛山上号又寺内一段一畝步

備前檢除○当寺書上三境内四町九

段一畝步前御除地此内上畠一段一畝

步備前檢除此寺用山相州足柄郡

大雄山最乘寺二世曹洞宗無極和

尚應永五戊子年開基也其後中興

了向世代無住由來六込失中興開

山先照瑞初和尚也天文十一壬寅年

京妙心寺三属セリ寺領百石ノ免許狀

平岩主斗頭ヨリ慶長十四年丹羽郡

六ヶ井村ノ内三賜アリ方以前改メキ

川帳落三ノリヤ只今三ノハ寺領無之也  
又濃州加茂郡勝山村那羅井觀音  
當寺用山座禪地言當寺和ノリヤ何  
時カ村和ノリヤ也

一社四所覺書大明神神明二社妻  
神社内一段三畝千步前除○庄屋  
書上大明神社内二畝千步神明二社  
境内一四畝步一三畝步妻神社内  
二畝步イノ毛備前檢除○府志曰栗  
栖神社在栗栖村今稱明神按本國  
帳曰春日郡正四位下栗栖地神集  
說曰姓氏錄曰栗栖連饒速日命子  
宇麻志麻治命之後也三代實錄曰  
清和天皇貞觀十六年甲午二月廿三日  
癸丑授尾張國五位上栗栖神從  
五位下丹羽郡有栗須村然与春日  
井郡不接其地則盖別有之乎私  
雖集說如此姑載其說于茲以俟

後勘耳

一堂三所覺書三釋迦不動藥師境  
内五畝千步前除○庄屋書上三藥師  
堂境内五畝步不動堂境内五畝步  
釋迦堂境内六畝步イノ毛前除  
一木曾川府志山川条曰源出自信州歷  
尾濃之境於栗栖渡口始入尾州其下  
流過葉栗中島海西而至海古名尾張  
河此邊河中多巨石水勢洶涌國中之大  
河也

一栗栖渡府志津梁條曰在西北至濃州  
勝山渡也木曾川歷尾州地是其初度  
也相傳織田信長渡之拔猿啄城改名勝  
山此邊迅湍大舟騰舟行如飛只覺兩岸  
倩山相對送入巨石錯置奇態萬狀  
目不暇接可謂平峽景也

一此村東西一町半程南北二町半  
一四至東濃州石原村南建鹿尾村西



木曾川川向ハ鶴沼村北至木曾川  
向ハ濃州勝山村取組村

一古戸三千二百八十三馬六匹今戸八千  
口二百二十七馬三匹

一此村落ハ天山ヨリ濃州取組村渡頭へ  
至ル街道トナリ東側ニ農屋建テ  
ヒ前ニ木曾川ノ長流帶ノ如ク繁田  
又前後ニ濃州ノ林岑襟ノ如ク掩映  
セリ高準シテ戸口多クテ佃力足リ農  
隙ニ山カセキヲ以テ生産大細民ハカリ  
三テハ貧村ナリ村南ノ街道ニ掛橋リ  
カシカテ橋ト云長七間中九尺ナリ此間  
木曾川ハ砂子棧道ヲユク所宛モ中山道  
ニ似タリ又テ佳景也殊ニ渡頭ヨリ觀  
音坂ヲ眺望スル所木曾川ノ北岸ニ林  
亦嵯峨トシテ又往來ノ舟飛カ如ク  
江流ノ下リ

一覺書ニ渡舟一艘前ヨリ取組村當村

立合百姓自分ニ任往來ノ人ヲ渡スヨリ  
一又覺書ニ木留舟七艘 流木ヲ留メ御  
定ノ通留單ニ任員受取内ニ一艘御茶壺  
并御通衆有之洋勝山村ハ舟役ヲト  
トナリ今ハ此木留舟折絶スナリ

一又覺書ニ犬山街道當村地内四百早  
間道作リ人足出ス

一又覺書ニ善師野宿ハ寄付人馬出ス  
切支丹宗門割札街道ナリ

一又覺書ニ畑方一町一段七畝九歩給人起  
又覺書ニ松山六百二十町四段步犬山城

附山 藥師洞山 カサ越山 ミナウ山  
高平山 瀧洞山 樋ノ洞山

一此村用水樋ノ洞各ヨリ引來シ雨池子  
北ノ洞ノ金神洞各下云

一此村ヨリ行程名古屋八七里小牧八四里天  
山八里善師野八里  
一栗栖渡古来ヨリ舟頭給ナリ

御領高外

寂光院領

●元高十九石六升三合

繼鹿尾村

田畠三町三段五畝四步

一作津鹿尾

内田八段九畝二升七步

畑一町四段五畝七步

此町段承應三年御國檢入水帳  
面今高十三石五升六合三勺寺納不覺

書三三八分

一八葉蓮臺寺府志曰在繼鹿尾村

号繼鹿尾山寂光院真言宗属府

下真福寺堂安觀音○寺記曰本

尊者日本武尊之魂魄而武武帝慶

雲三年丙午六月示現于当山云云

德帝白雉年中道昭和尚用創

傳見于續日本書紀卷之三十一

詔寺寺自刻所佛像安置之以为

一國鬼門鎮護○寂光院書三境内

山林東西徑二十五町中南北二十町中

御黒印並地也此寺南都元興寺同  
祖白雉五年法相宗道昭和尚開基  
勅願所白鳥山神宮寺下号坊舎  
千有余塔野地村大塔アリ羽黒村  
南大門アリ此邊一圓寺領境内ノ  
由申傳ヘリ其後養老二年善無興三  
藏当山へ來遊シキリ寺号ヲ改メテ  
繼鹿尾山八葉蓮華寺号ス今ノ寂  
光院ハ西谷字頭ナリ東谷別当十輪  
院ハ慶長年中退轉下也中興開山  
慶源法印代永祿八年九月七日織  
田信長当山觀音へ參詣シ至其  
時慶源拜謁ノ寺領山林證狀等ノ  
丁ヲ悉ク伺至早速小牧へ參スヘキト  
ノ言ニ隨ヒ小牧へ參詣シハ繼鹿尾山  
ハ二國ノ鬼門鎮護國家ノ冥地ナル旨  
上命アリテ寺産朱草ヲ賜ヒリ  
當寺ノ原寺願法也也田畑并

形山おとめあふふとみお送法及  
そ免拜半一切を寺大令との所年  
とてあるは成るもの状也

永祿 九月日信長判

繼鹿尾 寂光院

源光院

源光院ノ寺領ノ所ハ此ノ所ニ在リ  
石並にありて遠祖ノ所ニ在リ

七月五日

長秀判

長秀判

勝家判

寂光院

山田中

當寺ノ原寺願田畠拾五石并  
山ノ下ニ在リ成るもの状也

遠礼... 乃... 乃...

長十一年 小笠原和光 吉次判

寂光院

一犬山瑞泉寺用山田弁和尚勢州朝熊ヨリ雪山へ来遊之時淨蓮上人ヨリ傳来ノ一切經ヲ讀誦向此山錫ヲ留其後瑞泉寺ヲ開基アリ於是當宋尊ハ報謝ノ懺法修礼彼一山ノ衆徒ヨリ毎月十七日ニ勤修アリ方法孫衰微ニ隨ヒ勤修モ怠リ今ハ只本尊開帳ノ節ニ修行アリ其ノ延室六戊年瑞泉寺四派ノ彼院ヨリ證狀アリ

一鹽尻曰尾北總鹿尾ノ縁起甚ク妄誕ノ鹿ノ字ヨリテ附會モアリ按ズルニ城國高雄山モ鷹ノ尾ニ似名山中ルヘシカカノ類カノ處、其ノ尾トシテ六甲洞ノ處稱ス山ノ頭對テ山ノ尾トイフ也櫻桃花

三子ニモラニモ植ラハシトヨメル歌ニルベシ

柵尾 尾州ノ柵尾モ是ト同キ也 柵尾ハカ

ヤマキヤ多手山ニハ名高尾ニ秀出ア岬ヲ

イフ我丹羽郡ニモ 丹羽郡ニ在リ 長尾ハ出崎

長キ處松尾松尾 松尾川ニ在リ 平尾高尾

河尾池尾牛尾等ノ名山城一國ノ子

ニ其人多カシク地形ヲ見古書ヲ考今附

會ヲ説クイフイカレ

一此村東西二十五町南北二十町中

一四至東ハ善師野山栗栖村南ハ大山西

モ同村北ハ木曾川ヲ界トス川北濃州鶴

沿村東ヨリハ栗栖カラスカ峯也

一古戸五口二十五馬一匹今戸八口四十二馬二匹

一此村落ハ寂光院山内ニ在リ皆寺百姓

ナリ高灘ニテ戸口少ク貧村ナリ大山ヨリ

美濃取組村勝山村ハ至ル街道筋木

曾川ノ溜リハ此ノ少シテ前ヨリ東方

山徑ハ入ル所農屋建テラハハ雜樹會

蔚夕田畝山隈より又觀音八道  
街道より東へキキノ見地ハカク所舊  
仁王門入趾上地廣キ所アリ其奥へ  
入レ段ニ所アリ前段ハ至峻阻ニテ  
巖石嵯峨夕日本阪ハ登陞シ安シ大  
悲閣ハ山上ニアリ方丈觀音山ヲ尤ヘ下  
ル山腹ニテ護摩堂西方巖上ニ攀  
以木曹州ハ長流ノ西北方ニ眺臨其佳  
景萬狀賞スル也又眼下臨所ヲ大  
返ノ瀨上ニ一瞬ノ間風帆數幅急湍ヲ下  
ル所画景殊ニヨシ又觀音堂東ノ山ヲ大  
根下風 高山上云南ノ山ヲ龍峯 千光  
坊 前山 多年ノ洞云

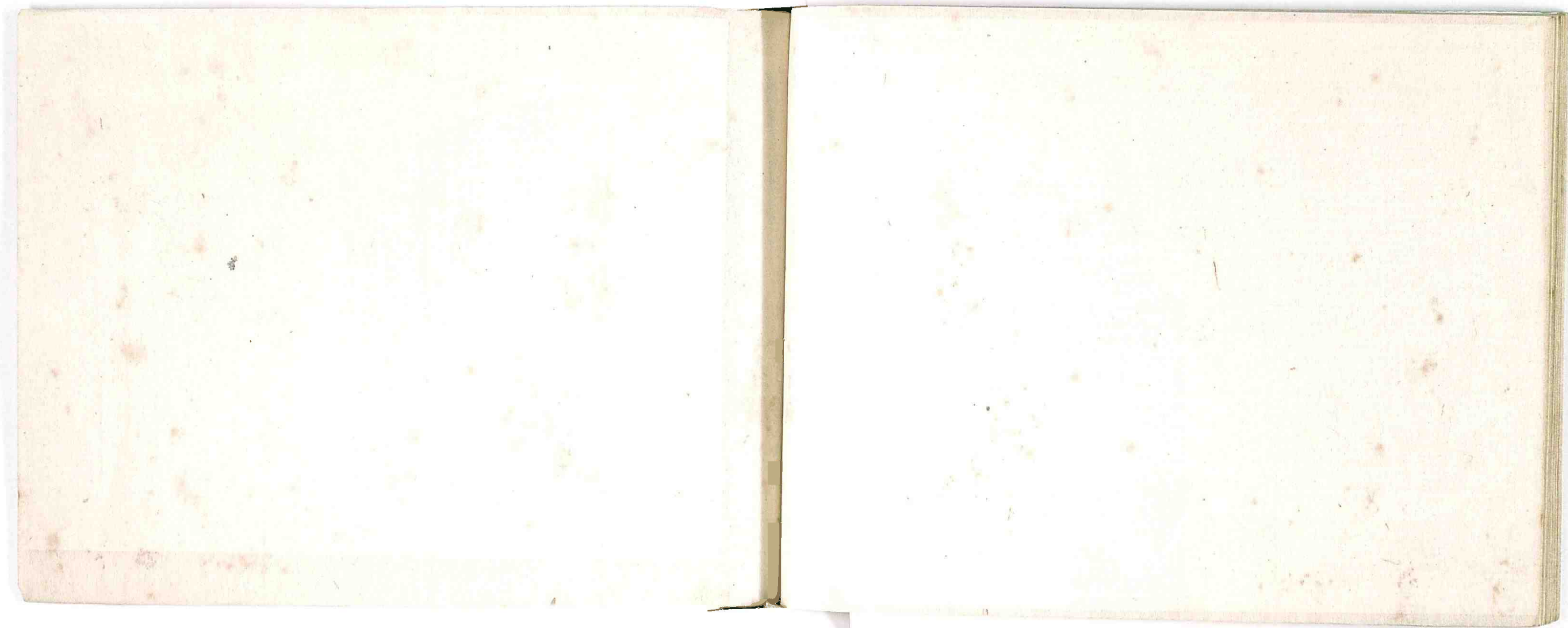
一鹽尻ニ日本紀ニ尾張美濃ノ界ヲ鵜沼河  
トイハレ豊臣家安ニ國界ヲ私ニシテヨリ  
尾州ノ地濃州ト呼フ地多シ

一尾陽雜記曰寂光院慶雲年中創建  
道照和尚依勅詔号白鳥山神宮是  
觀音靈像以熱田之神秘且有源大夫

再來之異說也元仁帝養老年中善興  
三藏詣當寺自刻弥陀像安置之改号  
繼鹿尾山蓮臺寺護一國之鬼門詳載  
于縁起近年炎上堂宇燒失今纔存焉  
一梅花魚盡藏萬里有華即今作

己亥暮春同慶南嶽峰ニ文一葦菴  
流遊瑞泉繼鹿尾禪教之寺以有華  
即入門為題作詩山遠林香雪埋鞋已  
借硯於教坊欲題於廟尾之華下則座  
主他適者僕懶而硯亦無焉忽心下萬  
仞之山腰見一小扉於脚底拾拈之山童  
相告曰是處賣杏之扉也共二丈解鞋  
喚盃心欣然窓下有吹塵之尾泓各  
裂短格写小律再三諷詠矣云

三人御笠坐華前繼鹿尾門竝瑞泉  
遺恨山房借無硯數株香雪不留篇  
一志畧曰山内七町二段步寂光院境内  
三町十步



田...  
内...  
加...  
一...  
三...

愛 知 県



1103284476