

丹羽郡河原記十

庶編輯掛

294
E
1-5



小牧御代官支配所丹羽郡中村邑目録

一 浅野村

三 外崎村

五 五島曼村

七 大赤見村

九 南小淵村

十 柚木下風村

十一 定水寺村

十二 熊代村

十三 五明村

十四 中奈良村

十五 島宮村

十六 瀬部村

十七 古知野村

十八 北高屋村

十九 荒木賀村

二十 和田勝佐村

二十一 江木森村

二 平島村

四 馬見家村

六 多加木村

八 小赤見村

十 北小淵村

十二 西大海道村

十四 浮栗村

十六 勝栗村

十八 下奈良村

二十 上奈良村

廿一 時之島村

廿四 東野村

廿六 高屋村

廿八 宮後村

三十 赤童子村

三十一 山尻村

三十二 南山名村

愛知縣有物品



A294
E
1-5

三北山名村
 三高木村
 三下野原新田
 三羽根村 犬山
 三中般着村
 三木津村
 三樂田村
 三入鹿村 前原新田
 三入鹿新田
 三安樂寺
 三塔之地村
 三橋瓜村
 三犬山村
 三今井村
 三繼鹿尾村
 三齋藤村
 三下野村
 三上野村
 三下般着村
 三岩手村
 三宮村
 三樂田入鹿原新田
 三神尾入鹿新田
 三富士村
 三羽黒村
 三五郎丸村
 三富岡村
 三善師野村
 三栗栖村

元高千九七石五斗五升七合 稻木庄
 ●高千五百四十二石二斗五升五合 淺野村
 田畠百五十四段六畝二斗四升
 内 田三十九町九段五畝二斗四升
 畑七十九町八段二畝一斗

此内給知高

三三石三斗五升七合 石黒伴真門
 三十八石 平尾長兵衛
 三十九石 相原定有門
 十九石 宮崎只右衛門
 四十八石 毛利小三郎
 三十七石 渡邊新助
 四十三石七斗五升九合 幡野弥太郎
 三十三石五斗 小笠原半平
 三十三石三斗 林 治右衛門
 三十三石五斗 市之瀬助左衛門
 二十石 本田四郎左衛門
 二十石一合 加藤外之丞

三千三百五斗
 二千石
 四百八石六斗七升七合
 六十石
 十石
 五十石
 四十石
 五十五石
 五十二石
 六斗九升六升五合
 五斗七升六升七合
 三斗二升九升九升合
 三十石
 百石
 四十五石
 三十四石
 五石
 水谷傳左門
 平井七左門
 五味平馬
 天野彦右門
 天野孫藏
 各務平右門
 服部平内
 瀬戸平兵衛
 堀江弥右門
 川方平兵衛
 野村清次郎
 関市平右門
 石谷又平郎
 酒井兵衛
 岡本和藤治
 吉田一郎
 種野權左門
 萩原兵衛

二千四百三斗五升二合
 二千九石
 四斗石
 五斗石
 四斗石
 二斗四石
 四斗石斗
 五斗三石
 六斗九升六升五合
 古高善右門
 三和新九郎
 尾崎泉高
 野呂弥右門
 大島善藏
 佐久間重齋
 長屋源藏
 杉崎金治
 櫻井孫左門

延享元年年額入
 一高十七石三斗四合
 田畠二町一段八畝十五步
 同所子新田

田五段五畝步
 内畑一町一段三畝十五步

一麥成三斗五升
 ○定免四斗五分

一常保寺府志曰在淺野村号淺野山淨
 土宗属一宮村常念寺○覺書三寺内

年貢地○當寺書上三境內一段九畝步
貢地此寺草創年紀不詳崩山之光
空立傳和尚去寬文八年沒之也

一東福寺府志曰在淺野村号葉森林
山淨土宗属同村常保寺○覺書三寺
內年貢地○當寺書上三境內東西三
間南北三十八間前御除地此寺草創
年紀不詳中興僧云傳十本尊茶
師畧縁記曰齒守山東福寺者不知
崩基何代傳謂役優婆塞連行之地
戒香遠薰及一千年本尊藥師長尺
弘法大師一乃三礼造立所像斯故蓋國
敬之民家崇之昔此靈地堂伽藍瑠
璃殿高登鐘樓僧坊聯綿隆猶如
移東方東引頭淨瑠璃植藥樹王愈衰
痼疾乃首聾瘖痴率臂背佻白癩
癩狂種病患門輩為市燃七層燈懸
著五色續命神幡或經七日或二十日

或單九日晝夜六時禮拜供養蹶然身
心安樂盲能視色聾能聽言瘡口瘡
辨臂足者翮良以悉除衆病誓雖澆
季不虛乎凭斯家属龍衣慶貴賤
運步靈驗日新繁昌月增近葉元
和兵乱回祿本堂雖成諸院未備曾
浸文祿洪水本尊漂然汎水泊松雨在
於名野夜現光瑞赫燦立度別有一光
懸弥葉森見之弥懼聽之弥悔幸瑠
璃尊託者夫狂乃曰我是藥師汝教
我復於葉森山百老落齒再生增力
故夫属信負像於背安值本所癩
狂自差落齒忽生所以奉世号齒守山
亦宜也維時室永戊子秋八月初八日
一禪林寺府志曰在淺野村号仙境書
洞宗属心眼寺○覺書三寺內一段一畝
步前除此寺大永五乙酉年宣德皇簡

和草創言昔年極樂寺下号也云
心保五子年ヨリ今ノ寺号ニ改云

一梅松院 覺書三号竹林山寺内二畝步
前ノ除○禅林寺書上三此寺臨三畝步
前ノ除元祿四采年禅林寺扣下ノ所
下ノ野寺九上云所ナリ

一正高寺 府志曰在淺野村一向宗東派
直參○覺書三寺内羊貢地○当寺書
上三境内長四半間横三五間備前檢除
又用山佛供料魚一段步山長三二間横
二五間共三備前檢除ナリ此寺古八天
台宗古刹言蓮淨切下号文明六甲午
ノ年一向宗ニ改ノ連如上ノ其坊号ヲ
多ハナリ

一社子ノ所 覺書三内山王權現社内三段分
禅林寺持分 女體權現 八幡社内一段
一畝步常保寺持分 八劍宮社内二段步
一宮御覽忠内持分 神明 天王社内三

段九畝步津島祓宜源太夫持分 天神

社内四畝步東福寺持分 天神 山神

齋宮神社内一段畝步村中支配○禅

林寺書上三鎮守山王權現社内松山

三段二畝二十五步前ノ除○常保寺書

上三八幡社内七畝步 白山權現社内

一畝步共三御除地○府志曰女體權現

祠在淺野村里人云是白山權現也

按初白山比賣命故尔○宮神樂座

頭職伴也内書上三八劍社内東西上間

南北七八間御除地 以上四在鎮座ノ年

紀不詳ナリ○津島祠官服部左源

太夫書上三神明社内一段三畝步御除地

慶安五壬辰年九月当村氏子建立ス

天王社内二段六畝步御除地實文五乙

巳年九月当村氏子建立ス○東福寺書

上三天神社内東西七間南北九間前ノ
御除地勸請ノ年紀不詳也○当村在

屋書上三從三位建野天神社内一段步
是ハ式内ノ由申傳ハ遷宮時國府
宮神主ヲ多ク之執事之民人棟柱建
野神社トアリ三狐神社内一段歩山神
社内三取歩前ノ除ニ社共ニ祠十ニ神木
二株アリ

一淺野彈正少弼源長政府志人物条曰
初名弥兵衛丹羽郡淺野村人実安
井弥兵衛子也淺野又右衛門以女妻之
遂繼其家称淺野任于豊臣秀吉
屢有功績擢为五奉行後奉属

神君其子左京大夫幸長慶長庚子之
乱有大功時賜紀河幸長早歿其弟
但馬守長晟轉賜安藝及備後二州
世寵其封

一淺野城府志古城条曰在淺野村杉浦
五左衛門居之○覺書三今ノ百姓屋敷无
一此村東西十町二間南北十町

一四至東西南北淵村羽根村南平島村
吾鬢村西六馬見塚村北大赤見村北小
淵村

一古戸百五十九口九百九十二馬二千一匹今戸
二百七十七口千九十二馬八匹

一此村落般着川ノ西アリ六組二分以下淺
野中淺野水乘野口西淺野大西下云
此内ヲ西淺野村ニシテ中淺野六村ニテ
以テ其奈大体村ニテ所ナリ六區共行
木ヨク茂リ高准シテ戸口多ク佃力足
リ其内馬見塚村ハ越高二百石有
一覺書ニ当村用水下奈良村ヨリ井道五
五子間有之

一又覺書ニ当村引得清濁川通堤七百四
十間柳代録出是ハ今ノ般着川ナリ

一竹筱

一此村ヨリ行程各古屋四里半犬山八三里半清洲八二里一宮八十五町

一志畧曰古城志曰丹羽郡淺野村權川五

右衛門城墟 按人物志權川五右衛門津

島人幸信長公○人物志曰淺野彈正少弼

源長政丹羽郡淺野村人應長十五年四月

六日卒云云或云長政本氏平井而娶淺野

長勝之女後以長勝無嗣子故養為嗣○日

本人物史曰淺野長政者尾州人也与秀吉

为同胞約故屬之數年之征役有軍功特

为幄中親臣秀吉軍中機務將節制常

与長政議為一統之初居京職後为執

事之一員專掌政務矣又按知関東

及奥州之郡縣于今依其法矣云云○又

曰淺野右近辨淺野村人任于長政淺野

右衛門左淺野村人云云○異本信長記

岩倉城主淺野村住人林弥七郎下下

隱レ上キ弓取リリ云云永祿元年五月廿八日

淺野合戦橋本一巴力鉄炮中リ依物藤

八三首ヲ下レ名下云云

元高九石五斗四升四合

稻木庄

●高百五石一斗一升

平島村

田島上町三段五畝二千一歩

内 田一段二畝六歩

内 畑十町二段二畝十五歩

元高二千五石七斗八升三合

●高二千石八斗四升二合

同所新田

田畑三町三段三畝十七歩

内 田一町一段四畝二歩

内 畑二町一段九畝十五歩

總計高百七十二石九斗五升二合

此内給知高

五十石

海保新三郎

五十石

前嶋右五郎

三丈石四斗七升六合

岩田八大夫

三丈石四斗七升六合

成瀬藤高

一社 一丈所覺書三丈大明神神明社内一段

五畝十四歩前除羽根村祿宜庄大夫持

一此村東西三町南北五町
 一四至東、羽根村三町并村般着川界
 一トス南、外崎村西、五島村北、淺野村
 一此村落、下淺野、南、農屋連り、村
 一立、所、三、竹、木、茂、り、小、村、高、村、三
 一高、准、三、戸、口、多、多、耕、田、不、足、近、村、今
 一コ、ラ、又、承、佃、小、百、姓、分、り、三、村、高、村、三
 一古、戸、四、十、一、口、三、百、十、五、馬、十、匹、今、戸、九、古
 一三、百、七、十、二、馬、一、匹
 一覺、書、二、般、若、大、井、筋、四、百、六、十、二、間、片、并
 一粉、当、村、内

一竹役

元高二百二十石五升

稻木庄

高二百二十石三斗九升合

外崎村

田下三町二段七畝二十七步

内田一町七段三畝十四步

畑一町五段四畝十三步

元高二百二十石五斗四升

高一百一斗一升

同所古川新田

田二段五畝三步

總計高二百二十石五斗二合

此内給知高合見九十二石五斗八升二合

二十二石五斗

岩本儀兵衛

二十石

本多伊右衛門

九斗石

大井兵左衛門

三十七石六斗七升合

牧源八郎

二十二石

荻野平左衛門

二十九石四斗升

浦井小左衛門

御藏入高二十七石九斗升

田畑二町段十五步内

田二段一畝廿五步
畑二町段十五步

一麥成五石五斗八升四合〇定免四ツ五分五厘

一高四十二石三斗五升四合 同所新田

田畠六町二段七畝八步

内田一町九段四畝廿八步

畑四町二段三畝步

一麥成一石七斗〇畠積五六一段米五斗升〇定免四七分

一社三所神明八幡堂書三社内二段九畝

六步前除中島郡於保村祢宜長

大夫持分より〇祠官山田長大夫書上

六幡神明社内二段七畝六步前除此

社別區ヨリ方々之比カ神明社ノ八幡

ノ社境内へ遷座ス下ナリ神明祠墟畠

四畝步前除ナリ

一照光寺府志只在外崎村片月宮山淨

土宗属清源正覺寺〇堂書寺内二

畝步前除〇当寺書上ニ境内四畝步
前除僧三聖言開基ス其年曆不詳

一此村東西四町半南北五町半

一四至東ハ三井村青木川ヲ界トス南ハ赤

池村多如木村是後海道悪水江ヲ界ト

西ハ五島村淺野村北ハ平島村

一此村落善木川ノ西側ヨリテ南ノ方赤

池村ヨリ平島村羽根村天摩村如納

馬場村小折村へ往来街道下ヨリ農

屋建ナシト一村落ノ所也高産シテハ

口多ク九鉢數甲挺トナリテ耕田不足

三井重吉村赤池村白畝ノ承佃ス下也

一休村立ヨク行木ヨク茂リ良幹ヨリ畠

多キ所故隣郷平島村ハ田畝ノ僅ニ提

ルトナリ

一古戸三十四口二百三十八馬干匹今戸六十一

口二百四十二馬四匹

一覺書三般若大井筋井折四百七十六間柳代
銀出

一又覺書三板橋一所五島曼村馬見家村
淺野村平嶋村羽根村北小淵村南
小淵村定永寺村時島村柚木下風村
大赤見村小赤見村西大海村外崎
村立合橋手傳人足出
一竹役

元高百七十五斗七升

稻木庄

●高二百一十石九斗五升二合

馬見家村

田畠五町二段五畝十一歩

内田五町四段四畝十一歩

畑九町八段十四歩

此内給知高合二百一十九斗五升二合

五十一石

山吹伊織

五十三石九斗七升二合

寺尾貞進

三十三石五斗七升

青木十郎高

五十七石九斗九升二合

大島武左衛門

十七石六斗一升

柘植逸八

御藏入高三十三石

田畠二町八斗内

田七段二畝三歩

一畝成三石九斗四升四合

畑二町九畝六歩

○不同免

一此村東西二町二丁間南北九町三丁間

一四至東邊野村南五畝村森林本村

西邊森林村一畝村印田

古戸二千四百三十三馬六匹今

四

口三百

七十一馬十四匹

一此村落南北へ長クシテ細民ハカリ也

一村ニテ所ニ村立ハヨシ高ニ準シテ戸多

ク鐵敷五十挺トヤリテ耕田不足森本

村淺野村一ノ宮村アタリノ田畝ヲ承佃

ス也

一用水ハ覺書ニ般若井筋淺野村ヨリ

田地ツタヒニカス

一社ニテ所覺書ニ大明神社内一段五畝

前々除神明社内年貢地

一竹段

元高二百石四斗五升六合

稻木庄

●高二百三十三石二斗四升七合

吾島曼村

田畠三町五段一畝十一步

内 田二町六段四畝四步

畠十八町一段七畝七步

附給知高

百三十三石五斗四升七合

遠山鞆乃員

三十九石

鈴木佐兵衛

二十二石二斗

古川宗三

二十五石四斗

寺山定四郎

元高四石二斗一升二合

同所古新田

一高三石三斗三升六合

畠六段六畝二步

一麥成五斗〇畠積四五一段米四斗三

慶安元子年繩入

一高四石七斗七升六合

同所新田

畠四段五畝二十五步

五

一 麥成三斗 ○ 畠積同上 ○ 定免二斗
七分五厘

一 社三所内二宮二宮三宮推現白山
天神八幡神宮司 覺書三社内四段三畝
步松林共三前除外畠方六畝步右
社領前除 ○ 府志曰阿豆良名神祠
在吾鬘村 本殿 祭神天雍津媛
命一宮三宮 推現 白山 天神
八幡 三狐神 延喜神名帳曰丹羽郡
阿豆良神社本國帳曰從一位阿豆良
名神一集說曰釋日本紀曰尾張風
土紀中卷曰丹羽郡五段卷向珠城宮
御宇天皇神皇仁 皇孫 皇孫 皇孫 皇孫
七歲而不語傍同郡下無此言乃後
皇后夢有神告曰吾多目國之神名
曰阿麻乃弥加都比女吾采得祝若為
吾克祝人皇子能言公是壽考帝卜
人負神者日置部等祖建國君下食

即遣覓神時建福君到美濃國花原
山攀賢木枝造縵誓曰吾縵落處必
有此神縵且落於此則乃識有神因堅社
由社名里後人訛言阿豆良里祭神天雍
津媛命 ○ 宮寺 寶昌寺 真言宗 屬一
宮村地藏寺 ○ 覺書 法昌寺 寺内二
段步前除 ○ 寶昌寺 覺書 三神社 境内
一段七畝寺境外松林四段步共三前除
吾鬘大明神 熊野推現 天滿天神 白
山推現 八幡宮 一宮二宮 神宮司八
社勸諸年紀不傳也

一 此村東西三町南北八町

一 四至東平島村外崎村南赤池村
多加木村西猿海道村森木村北馬見
塚村淺野村

一 古戶二千口百九十九馬五匹今戶五千六
口三百二十四馬一匹

一 此村落八和名類聚鈔三五鬘村下

アリテ於今古名遺り高瀬シテ戸口
少ク漸下鐵敷ニ干挺中アリ從來整
多ク至テ負村ナリ隣村猿海道ニ
キ早濕地ナリ瀦水為ニ稻梁敗傷
ルアリ竹木自ク茂リ僧竹殊ニ美也
サ庄村立ハシ、吾皇神社ニ村北ニ
リ古社故ニ古木陰森トシ生立南来
ノ村徑ニ即古大門ナリ左右農屋
建テスアリ

一 覺書ニ松山六町二段二畝二十步定納米
山方八納

一 竹役

一 覺書ニ外崎村橋懸直時人足ヲ出

元高三百五十九斗三升谷 高雄庄

●高三百四十二石四斗三升七合 多加木村

田畠千九町九段九畝千四步

内田四町一段六畝十五步

畑千五町三段三畝九步

此内給知高

三百四十八石四升一合 成瀬豊前

七十二石二斗九升三合 佐枝万藏

二十三石二斗九升三合 鈴木市郎高

一往生寺府志曰在多加木村号高雄山

臨濟宗属妙真寺○覺書寺内一段

步前除此内社四所アリ天神六社

大明神神明天王社アリ又畠一段步

前除是内社神樂領妙真寺

村社人五右衛門持分アリ○当寺書

上二境内八段步御除地此内六所明神

社境内林五段步屋敷林一段步畑

六段步六所明神天神相殿ナリ樹詣

年紀不詳 天王社内一畝十步御除地
是ハ天神ノ祠跡ニ祀レリ 藥師堂一
宇 神明社ニ所明神社内ニアリ 妙真寺
村祠官小林田子太夫宇之 此寺ノ草
創年紀不知中貞開山ハ大振和尚ナリ
一庄屋書上ニ村扣三狐神ニ社跡三畝平
步御除地アリ

一此村東西五町ニ西間南北六町ニ平六間
一四至東ハ猿海道村吾鬘村外崎村南
赤池村西中島郡妙真寺村其界ニ
岐阜街道アリ北中島郡一宮村丹羽
郡森本村

一古戸四十五口二百六十一馬二千二匹今戸九十八
口三百五十三

一村落ハ岐阜街道ノ東ニアリ中央ニ見取松
林一面アリ其寛又覚書ニ砂河原町
三段五畝ニ三歩村中屋敷方并割山ニ在
松林方可成分アリ今農屋林中ニ建

ナラヒ本田見取所入交リ高ニ準シテハ
戸口多クテ細力足リ小百姓ハカリナリ王
地ハ沙交リナリ猿海道村ヨリ流来川
ヲ引ハ川下云水潦ニキル片ハ田面ハ
泛溢シテ稻粟敗傷スナリ

一用水宮田大江カリ也

一覚書ニ当村用水宮田井堤三百六間柳
枯草代銀上納

一竹役

一覚書ニ大通ノ衆有之片一宮八馬出

元高千百五十六石七斗并升合
○高千三百七石六斗并升合
稻木庄
大赤見村

田畠百十町四段廿九步

内田三十町六段四町十步

畑七十町七段六町十九步

一麥成九十八石外麥之石未計り多ク
五斗米納振替り○

畠積六七一段米六斗三升○不同免

元定免二又分五厘

寬保三亥年繩入
一高三石八斗五升
同所多新田

田畠五段二町十二步内田四段一町十步

一畠積五六一段米五斗三升○定免五斗

六分

御領高外

●元高百五十五石四斗三升 願證寺領

田畠十三町二段七町九步

内田三十町九段五町八步

畑十町三段二町二步

此願證寺元甄州長島別院名也其傳
年中故りて西本願寺本坊上改也

一福泉寺府志曰在大赤見村号慈眼山
曹洞宗属正眼寺○覺書寺内七段步

備前檢除○当寺書上二境内七段步
備前檢除此寺草創年紀不傳中島

郡下津正眼寺二世天先和尚長祿年中
再建也是之崩山下

一我松寺府志曰在大赤見村号寂然山
臨濟宗属妙真寺○覺書寺内辛貢

地○当寺書上二境内一町步前御除
地境外松林一段步村除有此寺僧

一宝全休慶長三戌年用基寺
一常福寺府志曰在大赤見村淨土宗属一

宮常念寺○覺書寺内辛貢地此寺
僧光三玉圓天三四子年創造文柄龍

山下号
一社七所覺書二神明社八幡山王

富士天王諏訪明神社内七段五段廿步

前○除外下由五段步備前檢除富里
田○庄屋書上三幡社内三段二段步山王

社内五段步諏訪社内四段廿步神明社
内二段步天王大神宮若宮天王此三社

内二段二段步源藏持分神明社内八段
步○今当寺門外三○富士社福泉寺

書上今当寺門外三○富士社福泉寺
衛トイハ者一段步寄附元文三年辛三

二遷座ス其舊地東西十四間南北十二
間○富士用壘今字之富士トイハ○府

志曰亦見國王天神祠在大赤見村今称
富士権現是欽本國帳曰丹羽郡從三

位亦見國王天神集說一本無赤見天
皇之皇女山田皇后又名赤見皇女安閑

天皇后也
一大赤見城府志古城条曰在大赤見村織

田平七郎居也

一此村東西五町二丁一間南北十七町五丁四間

一四至東八西大海道村小赤見村北小淵村南淺野村西中島郡一宮村印田同村兩郷寺丹羽村時ノ島村古戸百二十口六百九十三馬三千七百七匹八戸二百七十七石七十七馬七匹

一此村落ハ一村ノ所ニ高瀬シテ石多多凡ノ鉢敷百三十三挺アリテ北小淵小赤見馬見家一宮時ノ島柚木庄六村高内二百石トモ兼佃シ他村ハ捉甲地子然シ此村ハ十四町余ノ地不足ト又六町余松生等ニナリ故ニ定免モ持コタカカタク不同免ニナリ来リ一休地帳面ノ高割合シテ二百四十歩ノ段下セ子ノ地帳ニ符合セ凡由里ニ入リ此村ハ大郷ニ地内市場地下下三區ニ分レリ商賈モ五六戸アリ竹木古ノ茂

リ願證寺領覺書ニ戸十五口七十八馬四匹下アリ今ハ田地百姓モ皆入合ナリ一用水ハ覺書ニ般若井島宮村ヨリ葦井カリ此井道二百五十間ナリ

一覺書ニ古城跡先年鐵田平七居城ノ由今ハ百姓屋敷ニナリ

一竹筏

一覺書ニ大通リ衆有之片一宮村ハ人馬ヲ出ス

一此村ヨリ行程名古屋ハ五里清須ハ三里一宮ハ二十町葦原ハ二里

一鹽尻ニ願證寺領證印年月

文祿四年八月廿日 秀吉吉朱章丹羽郡亦見村一百卅九石九斗五升

伊奈備前守檢地狀年号ナシ且二月四日

寬永元年五月廿日 義直公

寬文七年以來御代ノ初願證寺自此願

證寺

元高二百三十七石半八升合 高雄庄

●高二百三十七石半六升合 小赤見村

田畠二十三町七段九畝九步

内 田七町二段七畝四步

畑十六町四段二畝五步

附給知高

二千八石

二千三百七斗升

二千六百五斗六升合

五斗石

八十一石八升九合

二千八百九斗

四百五石四斗七升

神保藤高

須賀利高

磯谷寛高

福富八郎

岡田七左門

山岡久七郎

小野寺忠高

一 白山社覺書三社内四町步前 除○庄屋

書上三白山社内三町步前 除畠七畝步

白山扣備前檢除 八龍社内一丁二步前

除

八 此村東西五町余南北三町余

- 一四至東、袖木、下風村、定水寺村、南、同村西北、小淵村、大赤見村、北、同村
- 一古戸、二十四口、百三十六馬、七匹、今、古戸、千五口、百三十六馬、五匹
- 一此村落、一村落、立、所、高、準、シ、テ、戸、口、少、ク、僅、ニ、銀、數、千、四、五、換、中、下、リ、隣、村、袖、木、下、風、大、海、道、ア、タ、リ、入、換、田、地、ア、リ、村、立、大、体、ヨ、ク、シ、テ、竹、木、ヨ、ク、茂、リ、此、村、農、業、ヲ、以、テ、生、産、下、ス、商、賣、ス、
- 一用水、覺書、般若井、下、奈良、ヨ、リ、枝、井、カ、リ、井、道、当、村、内、ニ、百、間、ア、リ
- 一竹、役
- 一覺書、大通、衆、有、之、并、一、宮、村、八、馬、出、ス

元高五百二十四石四斗七升合 稻木庄

●高七百五十五石五斗五升二合 南小淵村

田畠五所九段一畝十九步

内 田十四町三段一畝十六步

畑三十町六段三歩

此内給知高

二百五十三石九升一合

二百石

七十石

六十二石四斗六升合

四十二石

二十二石

二十二石

二十二石

五石

四十石

元高二石五升七合

九高四斗五升二合

鈴木四郎兵衛

佐枝喜代郎

小笠原半平

東條寛左衛門

石川市太郎

牧野孫左衛門

兒島友九郎

生駒市郎兵衛

太田七郎兵衛

森長左衛門

同所新田

田八畝十二步
一定免八斗六分

一高二石五斗六合

同所未新田

田一段畝廿七步内田一段畝十步

一畝積四五一段米田一段畝十步○定免五斗三分

分

一西福寺覺書三向宗東派直矣境内

五畝十二步備前檢除○当寺書上境内

畝步同上但村除より外七畝步並真

地天文十七戊申年僧祐念開基也○此

寺府志三池

一天神社覺書三社内一段六畝步前除

○庄屋書三社内一段九畝六步村除外二

田一段二畝三步村寄附也勸請明辛曆八

不傳也

一此村東西八町二間南北六町四十五間

一四至東六浮野村佐野村南六羽根村西

八淺野村北小淵村北八浮野村

一古戸人十八口四百三十二馬八匹今戸八千

一口三百七十九馬四匹

一此村落一般若川之東農屋建上之七村

立之所十村中三上切中切下切下三組三

分り地高尤所也高準シテハ元米戸

口多ク御方足り小百姓カリテ人貧村也

土地ハミチ砂交リ也畑毛ニ木綿ヨク出来

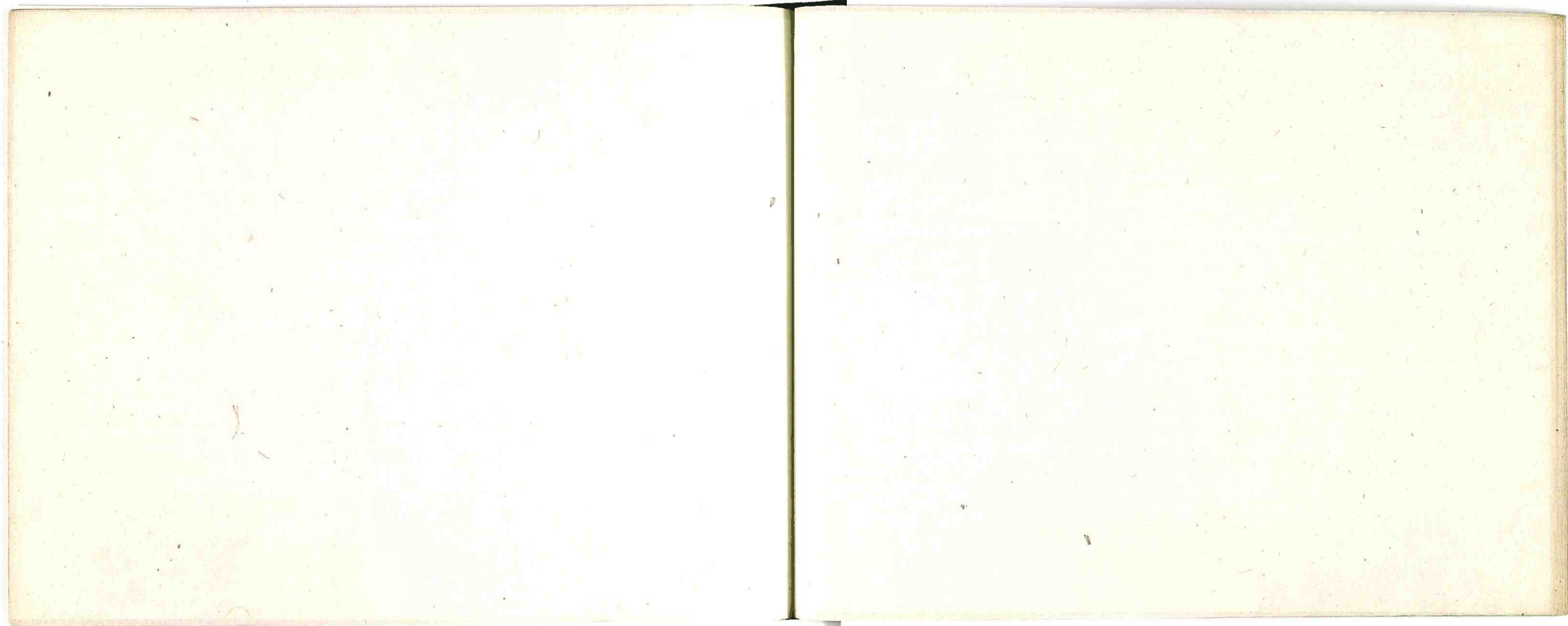
ル所ナリ

一用水覺書一般若大井カリ今ハ新般若

井ヨクカリ

一覺書一般若井筋井折九百間柳代也

一竹筱



元高四頁六斗四斗四合
高四首四斗四斗七合

縮木庄
高雄庄

北小淵村

田畠五斗一段六畝十四步

内 田六斗八段五畝八步
畑三斗三町三段二畝六步

此内給知高合五百九斗三斗五斗三合

六斗三石斗九升八合

高田源十郎

五斗三石六斗五升八合

岡本六郎左衛門

三斗三石六斗八升八合

石原三右衛門

五斗三石三斗八升八合

津田圖書

四斗三石八斗升

沼田半左衛門

三斗八石六斗五升八合

黒田文左衛門

四斗石

堀弥九郎

三斗三石九斗七合

林勘之助

二斗八石九斗三升八合

埴原金左衛門

六斗石

野瀬小治

四斗三斗七升

榊原茂兵衛

五斗三斗五升八合

土肥新八郎

二千石

馬場林左門

二千石五斗五升三合

同本喜三郎

十七石九斗

筒井瀬兵衛

御藏入高四十五石八斗五升四合

田畠三町五段六畝二升七步

内田二町一段九畝廿八步

畑二町三段六畝二升九步

一麥成三石五斗五升〇定免四〇

元高五斗八合

一高四斗六升三合

同所新田

田一段五步

一定免七〇三六五厘

一高七石七升三合

同所新田

田畠九段五畝八步

内田一段二畝三升

畑八段二畝二升五步

一麥成二斗五升〇畠積五六一段米五

斗升〇定免四〇五分五厘

一大慈寺府志曰在北小淵村号普門山

臨濟宗属洛西妙心寺〇覺書三寺内

二段二畝步前除〇当寺書上三境内東西

十六間南北十間余字寺山畠一段二畝步

字八幡跡田畠二畝十五步村北田畑一畝步

不以毛御除地此寺北禪和尚草創多

其年曆不詳宝永五子年名吉屋總見

寺ノ支配ニリ当扣八幡天王山王社

内東西十二間半南北十八間備前檢除

一全又寺府志曰在北小淵村号固宗山

曹洞宗属正眼寺〇覺書寺内段

五畝步前除〇当寺書上三境内東西三

十二間南北十七間余備前御除地当寺

扣大明神天王社内東西二十四間南北十

間余備前檢御除地此寺扣田畠六段步

前々除方此寺天山和尚開基ナリ其

年紀不傳下也

一此村東西九町二丁三間半南北四町五間
一四至東ハ浮野村南ハ南小淵村淺野
村西ハ大赤見村北ハ小赤見村定永寺
村

一古戸七十五口三百四十六馬十三匹今戸百
十九口三百八十二馬十四匹

一此村ハ即南小淵村北ニラリテ南北ハ
長ク一村ヲ所ナリヨモ村ニ竹木茂
リ殊ニ脩竹ヲ所ナリ高産シテ今戸口
多ク村中ニテハ耕田不足ナル故ニ南小
淵村ノ田畝ヲ承租ス也頭百姓六七戸
アリ和兵衛貞四郎孫四郎トトイハル者
農事ヲ以テ専ラシテ産下シ屋ウケリモ
ヨクモハタリ其高賈ハ子シ村人竹伐リ

瀬部村ノ細ニ用テ也

一用水ハ覺書ニ般若大井カリヨリ

一又覺書ニ当村用水般若井筋井桁音

間柳代出ヌヨリ

一竹筏

一此村ヨリ行程各古屋ハ五里犬山ハ三里
清洲ハ二里半小牧ハ二里ヨリ

元高二百四十石斗六升合

高尾庄一

●高二百五十三石九斗七升合 柚木下風村

田畠二千七百七段二畝步

内田一町八段二斗九步
畑二千五町九段一畝步

阿部肥前米地

一社三所 覺書三神明社内七畝步前
除八幡社内年貢地 ○庄屋書上三神
明社内七畝步前 除八幡社内四畝步
年貢地

一此村東西二町余南北九町余

一四至東へ西大海戸村定永寺村南へ赤

見村大赤見村西へ大赤見村北へ時鷗
村あり

一古戸三十八口二百六馬七匹今戸六十二口

二百九十二馬六匹

一此村落八柚木村下風村下二區三分柚木
十八乘より下風へ南より土入下風より

本郷トシ柚木ヲ以テ支邑トスルニ六十戸余
トアリ村ニ大休ヲ所ニ竹木茂リ
高ニ準シテ戸口多ク銀數凡之ニ于
ホトカリ村中ニテハ耕田不足也故天赤
見小赤見村由畝之承佃々也此村ハ元
ヨリ農事ヲ専ラシテ産上ニ其力カニハ
竹細工ヲシ木綿ヲクリ粉ニ他方へ出セ
リ商賈ニ三戸アリ

一此村ハ田方少キ故ニ覺書ニモ天不待日損
所下リ今ハ用水新般ニ若井カレ也

一竹筏

一覺書ニ大通リ衆有之節ハ宮村ハ人馬
ヲ出ストアリ

元高二百七斗四升七合 稻木庄

○高二百七斗七升七合 西大海道村

田島三町二段八畝十二步

内田一町一段九畝七步

畑二町二段八畝八步

此内給知高合二百七斗九升四合

二石九斗五升五合 内藤熊藏

二石 岩田八太夫

二石 藤村節齋

二石 富永武太夫

五斗石 神谷教馬

四斗七升四合 村井意六

二石三斗四升六合 大橋新六

二石三升六合 岡勝右門

二石五斗三升三合 田宮半兵衛

御藏入高二斗六升三合

田島三町二段八畝八步

内田二段二畝九步

畠二町九段四畝九步
一夾成五石八斗四升〇定免元四二分
今不同

一高六十三石三斗七升五合 同所新田

田畠十一町六段四畝十九步

内田六段五畝六步
畑十町九段九畝三歩

一夾成五石九斗〇畠積段米五斗升
〇定免四九分

一社五所 覚書八幡 八龍神 天王 神明
八劍宮社内一段六畝七七歩前除〇庄屋
書上三神明社内二畝三歩 天王社内四畝歩
八幡社内三畝歩共三前除外八幡宮田畑
一畝歩村除 八劍社三狐神社之境内一
段三畝六歩前除外畠畝歩村除 八
龍神社内二畝十歩前除 〇毛社子外
畠五畝歩村除 〇觀音堂一字境内五畝歩

村除

一阿弥施堂一字 覚書境内二畝十八歩
前除 〇飛保曼陀羅寺書上境内
畝歩之訣 覚書同上

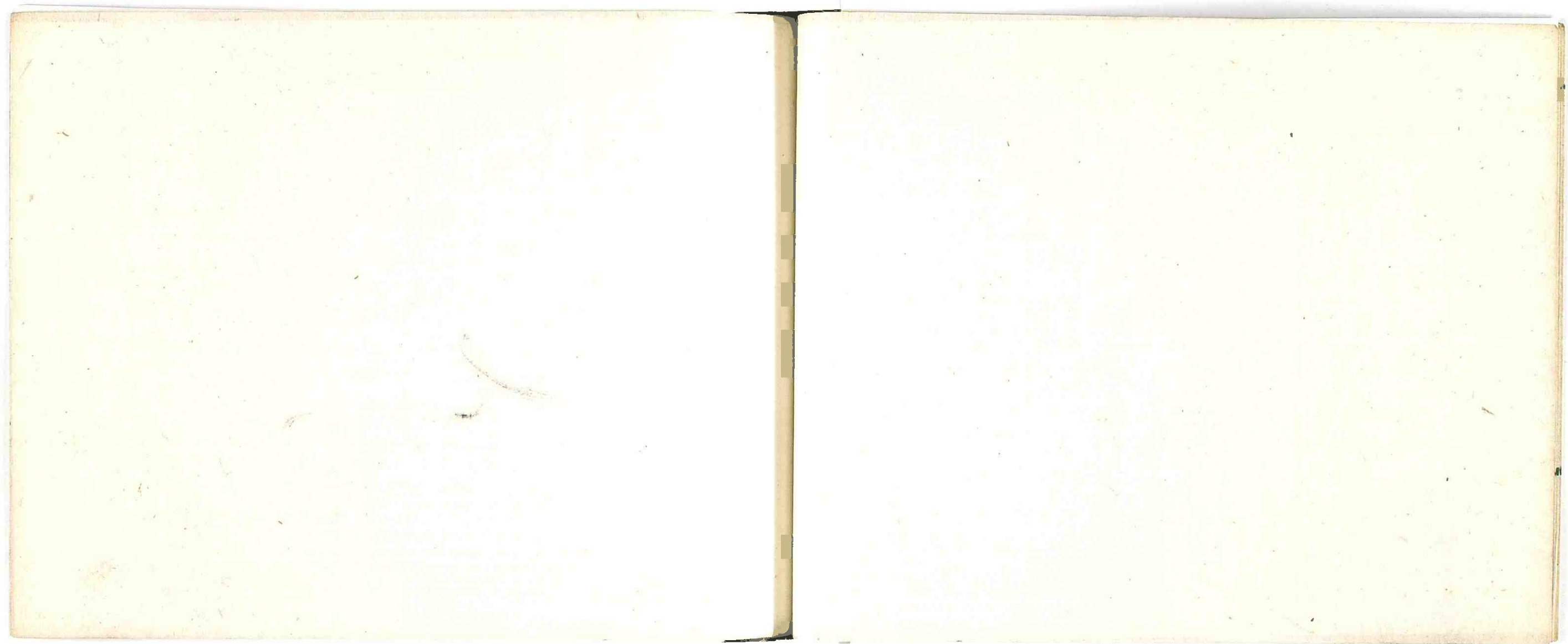
一此村東西六町半 南北五町三十四間

一四至東八定水寺村南八柚木下風村西
同村北時鷗村

一古戸四十六口三百四十馬十二匹 今戸百二
口三百七十四馬六匹

一此村落東西八長之本郷新田山下三區
三分り 高三准 〇戸口多ク大目比野村
江森村田畝之承佃者也 村之大体ニ
クシテ竹木茂リ 農事ノ専ラ生産
ニ畠多キ所故ニ在大豆ノ第一ニク
竹工ナリ

一覚書三松山一町一段二畝歩 御苗山東山
西山ノ下リ
一竹役



元高三百廿七石半并
高四百八十石半并
稻林庄
定水寺村

田畠三十一段四畝廿五步

内 田十六段十六步
畑十七段四畝九步

此内給知高合四百石半并共合

六十八石并六合 御友園高

六十三石并并六合 渡邊總高

六十二石并并七合 櫻木文高

五十六石 相山茂高

四十四石并并九合 今泉即高

三十一石并并九合 小官市之進

二十石 遠山九郎

十九石并并四并 魚住鍋藏

十八石并并四并 岡本伴助

御藏入高三十石并并

田畠三十一段二畝二十四步

内田一町三段六畝二步
畑一町四段五畝二步

一麥成三石二斗六升八合〇定免三九分

慶安元子年繩入
一高二石五斗七分八合
同所新田

畠三段二畝十步屋敷

一麥成三斗〇畠積七八一五段米七斗

一升〇定免四〇五分八厘

元祿九子年繩入

一高上石二斗八升二合
同所子新田

田畠二町七段二畝七步

内田六段九畝五步

畑二町三畝十三步

一畠積三七一五段米六斗三升〇定免五
八分三厘

一妙泰寺府志曰在定水寺村日蓮宗属
身延山久遠寺〇覚書三寺内年貢地
〇当寺書上二境内三畝十五步御除地此

寺ハ明應四乙卯年僧日性開基也

一社三所覚書三神明山王社内一段三畝

步前除妙泰寺持分ヨリ〇当寺

書上三神明社内一段步山王社内三畝

步共三御除地勸請ノ年紀不傳也

〇妙泰寺ハ永持山上号ス

一此村東西七町中南北七町中

一四至東ハ浮野村北小淵村南ハ北小淵

村小森見村西柚木下風村北ハ海道

村下奈良村

一古戸四十七口百九十五馬元匹今戸五十八口

二百五十六馬五匹

一此村落ハ一村亨所三竹木大径茂リ

高三準シテ六戸石少シ佃力不足西大海

道村北小淵村柚木下風村ハ凡ノ三四丁

中トモ田畝ヲ旋ル也段三六斗ヨリ八斗

三ニ旋ル由一體ノ多ニ稀クアリ

所ナリ小百姓分リテ人負村ナリ農事

ノ余カニソリ綿ヲ婦女業トシ一宮村ハ
賣出ス者モアリ

一此村用水覺甚豊ニ所清水并般若井下奈
良村ヨリ枝井カリトアリ又下奈良村
井筋当村用水井道五百六丈間有之

トアリ
一役行

一此村ヨリ行程名古屋ハ五里半大山ハ三
里津島ハ五里半

元高四百九十石九斗三升六合
○高者百六十石三斗六合

田畠五十二段一步

内 田十二段八畝二十五步
畑四段一畝一步

此内給知高合四百九十石三斗六合

十六石

二十石

二十八石

十五石

三十五石

四十三石

四十三石

三石斗升五合

六斗七石五斗

三斗七石五斗

五斗石斗升二合

五十八石

稻木庄
浮野村

大久保庄藏

磯貝兵次郎

古高善高

稻葉喜藏

岩田繁三郎

大島弾吉

酒井平右内

兒島市大夫

神尾権左内

小山即兵衛

鈴木右膳

雨宮喜郎

十六石 山中太左衛門
十九石九斗八升五合 水谷友之丞

御藏入高七十七石

田畠七町一段八畝步

内田二町二段八畝十三步

畑五町四段九畝十七步

一夾袋十二石五斗五升〇不同免

元高三石九斗九升九合

一高三石三斗九升

同所新田

田一段八畝二十步

一定免四ツ三分

元祿九子年繩入

一高二十四石四斗八升六合

同所新田

田畠二町八段五畝二十八步

内田二町三段九畝十四步

畑一町四段六畝十四步

一畠積段米七斗升〇一定免六ツ五分

一願行寺府志曰在浮野村一向宗西派直
矣〇覺書寺内年貢地〇當寺書上
境内一段步年貢地此寺文明四年僧
常順草創也即常順坊上号之延宝五
年今ノ寺号改シテ常如上人ヨリ木像
ナリシ方同年願ヨツテ常如上人ヨリ木像
ヲ授リ西派直參ナリシ方同七寅年壬子
東派直參ナリシ方〇佛供田八畝村除

一法林坊府志曰在同村一向宗西派直參
〇覺書寺内一段十步備前檢除〇當
寺書上境内堀内長二十間横二十九間
備前檢除此寺往昔天台宗ヲ其草創
ハ不傳法林坊上号之搦栗村五坊野下
ヘル所アリシ方嘉禎元年親鸞上人關東
ヨリ上洛ノミキリ五坊野ノ里へ来シリ其岸
法林坊開法隨喜ノ天台宗ヲ改テ一向
宗トナリ然ルニ天正年中岐阜亂ノ時
兵火ニカントテ退轉シ浮野村へ移リ小

庵ヲ結ヘリ慶長年中當寺ノ主僧本
山ハ忠義スシク名ヲアリテ其廢嘗
ノ飛檐官免許リ明曆甲申年西傳
代本山ハ願ヒ本尊木佛ヲ授シト也
○當寺島八畝歩昔時ヨリ村除也

一社ニ所覺書ニ八幡社内一段七畝九步
備前檢除 神明社内二畝歩前除○
庄屋書上ニ八幡社内五畝歩 神明社内
二畝歩共ニ前々除勸請年紀不傳也
天王社内一畝歩村除右ニ社附島九畝
十歩村除ナリ

一府志古戰場條曰永祿元年七月十日
織田信長率兵二千將攻山石倉城至浮
野織田信清率兵一千自犬山來會岩
倉城兵二千許迎擊大戰信長分隊橫
擊山倉軍敗走信長追至城下放火
回軍南北分行犬山軍赴北城兵亦出擊
之城浮野川挑戰信長麾軍來援城

兵遂敗走入城

一此村東西五町南北十町余

一四至東ハ一色村佐野村南ハ南小淵
村西ハ定水寺村北ハ熊代村

一古戸七七七口四百一馬二千四匹今戸百二
十八戸五百十九馬五匹

一此村落ハ一村ノ所村西ニ般若川アリ
高三准シテ戸石多ク佃力足リ小百姓ハ
ナリニ貧村ナリ島方多キ所テ土地ハ
砂土交リナリ

享保十二年纏入

一高下二石八斗二升六合 午新田

田畑三町八段九畝一步

内田四段一畝十一歩畑三町四段七畝廿步

一麥成一石七斗四升○量積麥五斗秤

六斗大豆一斗○定免先四ツ九分今四ツ

九分五厘

一見取畑一段畝十九歩○定納米三年

一 同田畑一段八畝十五歩〇定納米三斗七升
一 野方見取四段八畝七歩内松山二段八畝歩
其 余半米草野〇定納米三斗六升合
一 用水般若井カ也定井一斗所アリ此
一 覚書ニモアリ是能代村下同井筋十
リ右ノ新田見取所皆般若川ノ溜東
西ニアリ

一 柳枯草場川通アセ長五百九十六間定
井場長二十五間合六百二十一間銀四及四
分上納メ

一 三日役百四十口

一 覚書ニ生田橋懸直ノ舟手傳入之出メ

一 志畧曰織田譜曰永祿元年七月信長出

張津野攻岩倉勢大破敵軍〇信長

記津野合曰信長公南入大山野能ハ引

返ス城方ノ足輕大將是ヲ見テ大山野千

騎ハ過サリケルソレヲサシテ討取メ三斗

餘騎一度ニヒケメトツキカハ土藏四郎

兵衛尉相田新助高木九吉中興勝介
嶋主永正兼松平之助猪ノ三九備同
加助同才藏角田小市郎此外究竟ノ兵
トモ引返シ三斗餘騎ノ軍兵ニシテ合セ
火華ノ散ニ戦フニ敵勇ニ進メ浮野川
ヲ追越シ相戦ヒ又云

元高二百石四斗五升六合

高堆庄一
稻木庄

○高百九石七斗五升六合

熊代村

○高四十二石八升五升六合

已改新田

高合二百三十二石九斗九升

田畠三十八町一段九段十六步

内田三町四段八町十步

畑三町四段七段二十五步

元高一百石六斗五升六合

○高八斗六升六合

同所高新田

○高三石七斗八升六合

已改新田

高合四石六斗五升六合

田五段四町十步

總計高二百三十七石六斗四升六合

此内給知高合百九石七斗七升四合

三十九石七斗七升四合

吉岡節左衛門

二十五石

幡野弥太郎

二十五石

高野瀬又高

二十五石

浅野舍人

二十五石

伊部清須衛

二十五石斗三升九合

大田仙生所

二十四石斗六升六合

能澤又八

御藏入高四十七石斗六升八合

田畠五町七段八畝二升

内田八段一畝七步

畑四町九段七畝廿二步

一麥成六石七斗〇定免三七七分六厘

一瑞仁寺府志曰在熊代村一向宗東派直
參〇覺書寺内年貢地〇當寺書上
境内松林五段一畝七步見取所内年貢
地此寺往昔天台宗三法光坊卜称ス
勝栗村五坊野ニリ時嘉禎元年ニ
親鸞東國ヨリ上洛シキリ五坊野ニ
キニ其時法光坊主僧帰依ノ一向
宗トナリ天心年中兵變ノ為ニ暫ク退
轉シ時主僧法順浮野ノ里ニ寺ヲ移シ
小庵ヲ結テ弥陀ノ画像ヲ安置ス殿長

九甲辰年教如ヨリ寿像飛龍宮加奈婆
共ニ授リ所藏ス其後浮野ヨリ熊代ノ
寺ヲ移ス其年紀不詳元祿七年今
ノ松林ノ場地ニ在リ

一 加茂明神社覺書社内二段二畝十步前
ノ除外田畠二段十步内田上二步畠二段
步御國檢除明神領村中百姓引得

一 此村東西五町半南北四町半

一 四至東ハ五明村勝栗村南ハ一色村
浮野村西ハ下奈良村西新田北ハ下
奈良村花地村

一 古戸二千四百四十馬千匹今戸四千二百
六十七馬三匹

一 此村落ハ般若川ノ東ニ在リ本郷新田
ニ區ニ分リ新田ハ川ノ東岸農戶建テテ
ハリ本郷ハ二村立ノ所ナリ高津ニテハ
戸口多ク畑力足リ此村ノ土地ハ八分
卜ハ砂地ニテ畠方多ク去ホ下五分通

リホトハ茶桑ヲ植蚕養モ少シスル也
是ハ糸ト眞綿ヲミエタシ所ハ送リ
カハズ也

一用水ハ当村西方元般差所ヨリカ分
覚書ニモ下太良村ヨリ井道二百五
十間当村地内ニ有之ト云ハタリ今モ下
奈良ヨリ流来リ

一見取屋敷島敷松林一町二段一畝歩

〇定納米一石四斗五升

一野方見取畑一段九畝十一歩〇定納米
四斗五升

一同松山五段一畝十八歩草野七段一畝十

五歩〇定納米三斗五升

一三日役二十七口

元高百九斗九升九合

稻木庄三

〇高二百四石七斗四升七合

勝栗村

田畠八町六段五畝二斗七升

内 田十四步

畑七町六段五畝三斗

此内給知高合百三十四石

三十九石五斗

田邊平左衛門

三十九石五斗

大脇作之丞

三十四石五斗

岡田淺次郎

二十石五斗

川方半兵衛

御藏入高八斗七升七合

畠七町一畝四步

一麥成八石四斗四升四合〇定免五分

元高千二百九斗三升九合

隼人正受和

一高十九石七斗七升九合

同所新田

田二町六段三畝七斗

一定免五分

一德法寺府志曰在勝栗村一向宗東派
直參○覺書寺内年貢地○當年書上
二境内三段歩年貢地此寺八往昔天台
宗三專光坊下稱嘉禎元年親鸞
関東より上洛之きり丹羽郡檜栗村五
坊野下ハ八里ハヨキリ時三專光坊尊海
聞法隨喜ノ五坊野ニ於テ向宗改此寺
ヲ草創セリ寛永 子年ニ至リ今ノ寺号ニ
改メ宝曆五亥年今ノ地ハ寺ヲ移セリ
一社三所覺書八幡毘沙門社内ハ取歩
前除五明村祿宣權大夫持分○祠
官間宮權大夫書上ニ八幡社内ハ取歩
前ノ村除 毘沙門社内ハ取歩前ノ村除
○府志曰前栗天神祠在勝栗村今稱
八幡祠延喜神名帳曰丹羽郡前栗神
社本國帳曰從五位前栗天神集說曰
按前當作刺倭名抄曰栗刺俗云久利
乃伊賀

一此村東西四町余南北五町

一四至東ハ五明村南ハ穂積塚本村一色
村西ハ熊代村北ハ五明村

一古戸二千口百六十馬四匹今戸三千二百
二十馬一匹

一此村落善目木川ノ西アリ一村立ノ所ヲ
小村ナリ細民ハカリニ村立アリキ所也

此村ハ畠ハカリノ土地ニテ砂交リ也在
大豆ヲ専ラシムル農事ヲ以テ生産トス

一新田用水ハ覺書三木津古川筋トアリ是
上ニ木賀新宮池アリカレ来リ下ニ佐

野川又善目木川ト云村東五明村界ノ流
一見取六段八畝廿四歩内田畑五段四畝七歩其
余藪萩○定納米一石五升

一野方見取田畑六段九歩○定納米九斗
五升

一同松山一町六段一歩小松生二段三畝十四歩
○定納米七斗六升

一三日後四十八口

元高三百七十一石九斗三升七合 高雄庄

○高四百一十石八斗九升七合 五明村

田畠三十六所五段一畝步

内田六段一畝二斗步

畑三十五所八段九畝十步

此内

給知高千五百九升 下條庄五所

御藏入高三百九十一石七斗七合

田畠三十四所二段三畝步

内田五段八畝步

畑三十三所七段五畝二步

一麥成四十三石七斗二升四合○高積四

五一段米四斗三升○定免二分八厘

元高千七百

一高千一百五十九升

同所新田

田二所六畝二斗五升

一定免七分五厘

一 道音寺府志曰在五明村曹洞宗属
 小折村久昌寺○寛書三寺内寺領内
 号一懸山○当寺書三境内一段二畝步内
 三畝八步前御除地一段八畝二步年貢地
 此寺開山海巖和尚其年曆不詳中
 古法系断絶ノ平僧地ニテ方寛政ニ
 戊午願ヨツテ法地ニ再興ス○当寺ノ和
 薬師堂旧跡畠一段步 太子堂旧跡畑
 一段步 観音堂旧跡八畝步共前ノ村
 除○寛書三観音堂二字寺領内道
 音寺持分ナリ
 一 大明神 寛書三社内五畝步前ノ除○祠
 官同宮権大夫書上ノ白鬚大明神社内二
 段畝步前ノ村除
 一 東光寺跡阿弥陀堂庄屋書上三境内四
 畝四步無年貢地
 一 此村東西七町半南北六町半
 一 四至東小折村南勝栗村西花地村

北中奈良村

一 古戸四十口二百三十一馬十匹○久昌寺領
 戸十五口九十六馬五匹○今本郷寺領
 共二戸百二十口四百九十三馬五匹
 一 此村落ハ本郷寺領共二村ノ所ナ
 リ元来ノ細民ハカリテ貧村ナリ由畝モ町
 段ナキリワリノ由然ルニ此村ノ免元祿
 初比ハ二ツ六分二厘二毛ヨリ二ツ一分一厘
 八毛マテニ附来リシカ元祿十丑年ヨリ
 免ノ題ニシルト也ノカキレヤ其子細知
 リカクシ今此村ノ地ヲ検察スルニ廿七口百
 地正三ハ天麥ナトヨク實レリ元ヨリ段畝セ
 マキニモアラス是ハ漸々村民ノ貧窮ニヨリ
 田畝他村ノ和ナリ豪戸ノ為ニタテセシタ
 カ今モ高二百石ナリ越高アリシトナリ
 又農業ノ余力ニ蚕飼ヲ生産トシ是
 繭ヲソノ他方へ賣出ス也
 一 用水寛書三本田八天水待新田八木津

古川筋下り

享保十一年年繩入

一高十九石斗一升四合

午薪田

田畑三町三段二畝七步

一麥成四斗三升〇畑積麥四斗一升

大豆一斗〇定免元四六分今四八分

一見取由畠一町七段六畝八升内田十六步

〇定納米二石六斗一升

一野方見取二町五畝七步内松山町六段三

畝五步其餘草野半木〇定納米八斗

三升九合

一竹役五十本結竹六束三千五本同干

本結一束

一三日役七十二口

御領高外

小折村

●元高百七十一石三斗八升三合又昌寺領

田畠十七町九段四畝六步

内田一段七畝十三步

畑十七町七段六畝二十三步

一此寺領傳馬夫銀免許堤銀上納

又

元高五百八石二斗五升五合

●高四百五十九石八斗二合

田畠五十二所四段五畝八步

内 田四所七段三畝四步

畑四十七所七段二畝七步

此内給知高合四百四石八斗二合

三十五石五斗六升四合

四十九石七斗五升八合

三十八石五斗

三十三石二斗六升

四十一石

三十三石七斗五升

四十五石四斗七升

三十三石五斗

四十一石

五十一石

御藏入高五斗五石

田畠六十二段七畝七步

稻木庄三

高雄庄

下奈良村

水野政太郎

小島又六

天野九左門

荒川主馬

中西茂高

須賀利高

小野孝忠高

磯谷寛高

河野祥左門

福富八郎

内 田五段六畝十八步
畑五町七段二十六步

此内高斗七升三合畠三畝廿六步
三麥年ヨリ證文引

一麥成七石斗四合外界共合
證文引 ○定免三
七分五厘

一高四石四斗一升二合 同所新田

畠七段一畝十一歩

一麥成五斗〇畠積段米四斗三升〇定
免四四分五厘

享保古西年繩入

一高三石四斗六升四合 同所新田

田畠五町九段六畝二十九歩

内 田九段三畝二十歩
畑五町三畝九歩

一麥成一石〇畠積三四五段米三斗一升
〇定免三ツ二分

一藥師堂覺書三二畝歩前除〇庄
屋書上二境内七畝歩年貢地此藥師
堂往昔村東ヨリ境内一畝歩御除
地ナリシカ室曆五斗年額ヨツテ又
所へ移シ其舊地八畠三用銀之佛供
料ニキケル也

一社三三所覺書三春日大明神 天王

白山社内一段九畝歩五明村祿宜權太
夫持分

一此村東西七町半南北八町半

一四至東ヨリ奈良村花地村南六熊代村
西大海道村時ノ嶋村北八島宮村上

奈良村

一古戸六十四口三百二十七馬十三匹今戸百
十六口四百五十六馬三匹

一此村落船着川ノ東岸農屋建七十七

一村五ノ所ナリ郷南方西新田附戸十九
八十一馬一匹アリ高三斗三升八戸口多

佃力足レリ此ア多ク地性ヨシ砂地ニ桑
茶ヲ植エ又農業ノ余力ニ蚕飼シ糸
真綿ヲ製作シテ處々へ賣出ス也
一此村用水カニテサレハ覺書ニモ天水待
トアリテ早稲所ナリ般若井邊田二段
四畝ホ下カレリ井筋ノ時鳥大海道能代
佐野村ノ方カレリ

一野方見取屋敷敷野二段四畝六步
○定納米四斗五升

一同藪九段五畝五步○定納米三斗
一同松山五段七畝二斗三升九合

一同三町九段三畝二斗内松山三町一段八畝
十二步其餘小松半斗○定納米一石三斗
四升二合

寛文覺書ニ松山七町九畝二十四步北山
年貢桑山方ノ納又松山三段四畝二十步
トビ山御田林トカリ

一覺書ニ般若井筋七百四間井堤柳代銀
出之○今用水通長百三間柳枯草代
銀一石六斗六升納ス

一覺書ニ生田橋下野橋掛直時寺傳人
多ク出ス

一竹役

一此村ヨリ行程各古屋八畝天山八三里ノ
宮八里岐阜八三里半加納八三里

一三日役百十口

元高四百五十九石九斗七升七合

高嶺庄一
稻木庄

○高四百三十三石七斗升七合

中奈良村

田畠四十五町七段二畝十三步

内 田二町八段二畝二步

畑四十一町八段九畝十步

此内給知高四百三十三石七斗升七合

百六十七石三斗九升七合 成瀬隼人宅

九十七石三斗升七合 成瀬豊前

九十九石三斗升七合 下條庄高門

二十三石二斗四升 高末傳高門

二十五石九斗九升七合 高末文太郎

御藏入高二十石

田畠二町一段二十四步

内 田一段三畝二步

畑一町九段七畝二十四步

一麥成一石九斗六升七合 ○定免三九分

一社四ヶ所覚書白山推現鎮守天

十神 熊野推現社内一段畝二十七步前

除○庄屋書上二白山権現社内一段五
畝步 熊野権現社内八畝二步 天神
社内二畝步 鎮守今魚祠境内一畝六步
イシ毛村除

一善光寺如来堂 寛書于堂宇書
二境内六畝十五步 幸真地春日井郡大
曾根村阿弥陀院ノ和也草創ノ由來
ハ不知寛政二寅年願ヨリ寺社方
役所帳ニ書載ス之也

一府志曰奈良志天神在中奈良村称
天神社本國帳曰丹羽郡從三位奈良
志天神

一此村東西五町中南北十三町中
一四至東赤童子村木賀村南五明村
勝栗村花地村西下奈良村上奈
良村北東野村古知野村
一古戸四十八口二百九十九馬土匹今戸七十
九口三百七十九馬五匹

一此村落本郷南方五明村界ニリ南
北八長ク宮田街道十三町中岐阜街道
八三町中又一宮街道三丁中下カ
此村中ハ竹木多ク茂ル村ニ早所也富戸
傳右衛門同家者四五戸アリテ屋造リ
ヨシ何レモ農事ニ以テ生産シ其余力ハ
蚕養ヲモシ生産ノ後ヤトシ繭ヲウケリ
他ハウリ出ス也支邑ハ二區アリ本郷上州
折村東市袋野ノ間ニアル熊野ト云又
北方赤童子村界ニアル大間ト云村中
ニ懸水落江ニ所アリ是ハ宮後高屋古
知野北野赤童子木賀六村ノ水潦大
間前田ハ落タリ水腐スルアリ用水カ
リ子ニサレ寛書モ天永待トカリ
一見取畠七段八畝二十步○定納米二百七十
一同敷起畑二十四步○定納米四升
一野方見取畑二段十五步○定納米一斗四升
一同松山二町八段九畝四步草野一段七畝

二丈八步〇定納米一石三斗五升六合
一三月役七十五口
一竹役
一野村橋掛直人足出之覚書アリ

元高四百四十三石九斗一升四合 高輝庄

●高三百七十八石九斗八升七合 上奈良村

田畠五十七町四段七畝九步

田二町二段二斗二升

内畑四十九町九畝八步

吹荒畠六町一段七畝九步

此内給知

百二十七石六斗七升五合 山澄淡路守

九十五石九斗 富田勘左内

四十九石二斗 田中安益

三十石 榑原武九郎

二十七石四斗四升合 水野鎌三郎

二十四石五斗七升四合 柘植逸八

十九石二斗九升 米六郎左内

元高十一石三斗三升合 同所古川新田

一高十一石七斗一升五合 田畑一所段一畝二斗内

田畑一所段一畝二斗内 畠九女四十九町

一畠積三四段米三斗升〇定免四斗

千

一分五厘

一天然寺府志曰在上奈良村号龍
與山淨土宗属飛保曼陀羅寺○覺
書三寺内年貢地○当寺書上三境内六
段六畝千步年貢地此寺草創ノ年紀ハ
不知曼陀羅寺ノ三世洞空上人寛
永二年癸未年再建ナリ

一神明社覺書ニ社内三畝步之羽ノ除天
然寺持分○当寺書上三神明社内一
段六畝千步年貢地勸請ノ由来ハ不
知ナリ

一此村東西六町中南北九町中

一四至東中奈良村南七同村下奈良
村西鴻宮村東野村北中奈良村

一古戸六千八百四十九馬二十四匹今戸百三
口三百八十一馬三匹

一此村落ハ船着川東ナリテ即下奈良
村ノ上ナリ農屋ハ村中央ニ建テ介

一村立ノ所ナリ竹木茂リ中奈良村ヨリ

当村ハ岐阜街道通セリ農事ノ余力

ニ蚕養シシ糸真綿ヲ製シ他方ヘナリ

出セリ

享保十三年年繩入

一高十一石三斗四升四合

未新田

田畑一町六段二畝十二步内田六段六畝廿三
畑九段四畝十九步

一畝積段米三斗升○定免四二分五厘

一野方見取畑七段五畝十步○定納米一石七升

一同萩半木二町二畝十步草野一町五段九畝

二十一步○定納米一石三斗九升七合

一三月役九十九口

一覺書ニ生田橋下野橋掛直年傳人足出

一竹役

一此村ヨリ行程各古屋八五里大山八二里半

小牧八二里下宮八二里十所清洲八四里

一志畧ニ豊臣譜曰秀吉構城於奈良高

田使長谷川藤九郎秀一稻葉右京亮
 貞通守親賦心○太閤記曰天正十二年
 甲申八月下旬、事上、秀吉十六萬騎著
 到三尾州、至三參陣、宮山、谷、給
 上上奈良村、即此地、按吉知三井重
 吉陣、給下云、翌日、上奈良村川、御
 村大野村、三箇所、要害、普濟初九月下
 旬、大方出、來也、乃城、善、定、兵、糧、以、下、夫
 夫、亦、大、早、月、二、日、大、垣、子、入、教、之、納、給、家忠日記

元高三石九斗八升合

高雄庄一
稻木庄

●高四石七斗九升合

島宮村

畠四町九段六畝十一歩

織田遠江采地

御領高外

●元高二百石

妙興寺領

畠二十六町六畝歩

一淨恩寺府志曰在島宮村一向宗東派
 属曹新田琳寺○覺書寺内二畝歩
 前、除中島郡森上、新田心蓮寺末寺
 上、○当寺書上二境内二畝歩前、御
 除地此寺草創由來、不詳僧圓證開
 基、由申傳、往昔淨圓坊上号也、方
 延室五丁巳年、今寺号二改、云、
 一八劍大明神覺書三社内三畝歩前、除
 ○庄屋書上二境内三畝歩御除地、勸
請、年紀、不知也
 一此村東西四町、中、南北八町歩

一四至東ノ東野村上奈良村般若川ノ界
トス南時ノ島村西瀬部村北葉栗
郡松竹村般若古江ノ界トス

一古戸十三百六十二馬三匹今戸百八口百半

二馬三匹〇古寺百姓戸四十七口二百

一此村落中奈良村宮田村ノ街道

トナリナリ村ニ給知寺領入合ノ所

ナリ高準ニシテ戸口多ク耕田不足ニ

瀬部村ノ由畝承佃也給知免ニシテ

六分寺領ニシテ八分九重ナリ一休細民

ハカリニ村ニテキ所ナリ畠毛ノ所

ニテ在大豆木綿ヲ専ラシテ作レリ農事

ノ余力ニ竹エラシテ生産ノ接トセリ

専ラ織ヲ造リ他方ヘウリ出セリ是名古

屋ノ初ノ遠江三河西美濃北伊勢ノ

内関水口ノ所ニテモ送りツカセリ又此

竹濃洲黒瀬アタリヨリ下分竹木曾

川ヲ流レテ下セル竹ハ凡ハ八分通リ中

ハ此島竹細エラスル村ノハ買取リ来ル
トナリ又蚕養ヲモ生産ノ接トセリ
糸真綿ノ製シテ多ク他方ヘウリ出セ

一竹役

一覚書ニ当村家職籠作り御用ノ片入

足出籠作り出セハ御扶持被下合

堤録ニ差次ナリ

●御領高外
元高二百石
畠二千六百六畝步

妙興寺領

元高六百五十石九斗五升五合
高五百九十四石三斗五合

高雄庄一
稻木庄

時之島村

田畠七十五町六段六畝步

内田一町八段一畝七步
畑七十三町八段四畝三歩

此給知高五百石四斗八升三合

五十八石八斗四升一合

長屋源藏

四十五石

岡本和藤治

四十五石

大島善藏

十三石五斗

土肥定左門

十五石

酒井兵左門

五十五石

吉田一郎

五十五石

野呂弥右門

三十三石三斗七合

野呂瀨五郎

四十五石

尾崎勝之進

三十八石九斗五升

横井牧多

三十五石四升六合

長屋三夫

五十六石三斗二升合

瀬戸与兵衛

三十六石九斗升合 成田良高門
御藏入高八十三石八斗升合

田畠十町二段四畝二十五步

内 田二段五畝九步
畑十町三段九畝六步

此内高石一斗升畠二段一畝十四步
證文引高七斗升一畠一段二畝
十步定引

一麥成十石三斗升合外斗六升四
合證文引一斗升合定引〇不向
免

元高石五斗升合

一高四石五斗四升合

田七段四畝九步

同所新田

此内高斗升合田一段一畝十步證
文引

一定免九分四厘

一高三石五斗五升合

田四段二畝二十四步

同所新田

一定免七分五分

一自昌院府志曰在時島村号久松山
济宗属濃州長良崇福寺〇覺書二
寺内四段五畝十步前除内八劔宮社
了〇当寺書上三境内一段十步御除
地此寺草創由来不知八劔社内
東西三南北五十二間南三東西十六間北
三東西二十八間御除地〇天和帳二八劔
一社三段七畝十步前除

一社四所覺書春日大明神 天王 愛
宕社内五段一畝步前除 山王社内年
貢地〇庄屋書上三天王推現社内一段
三畝步 愛宕社内一段二畝步神明
八幡社内三段七畝步共三御除地何宅
御請由来不知上〇自昌院書上
二山王社内一段三畝步御除地

一此村東西十八町余南北八町余

一四至東六下奈良村古般若川ノ界上南

六下奈良村西大海戸村榎木下風村大赤

見村丹羽村西丹羽村葉栗郡東淺井

村北瀬部村瀬部川ノ界上大鳴宮村

一古戸八千七百八十二馬十二匹今戸百六

一〇六百六十一馬九匹

一此村落六本郷東島西島河原屋敷

山新甲上五區三分り高三准シテハ戸口

多ク銀數百五十丁トホトカリテ耕田不足

大赤見村田畝ヲ専ラ承佃シ又丹羽村

淺井村定水寺村西大海戸村ノモ承

佃至也村中頭百姓少ク細民ハカリニ

テ貧村ナリ富毛多クシテ皆砂地ナリ

茶桑多ク栽又在大豆ヲモ多ク作り

村中雜木繁茂セリ元ヨリ農事ヲ以

テ専ラ生産上其餘カニ蚕飼ラニ繭

ヲ岐阜關アタリハウリ出セリ又此村ハ竹

ハセリ

一覺書ニ古城跡一ノ所先年月根野法印

居城由今ノ畑ニルトアリ本郷北ニ城

墟アリ又屋形跡ト云所モアリ何人ノ居

所ナルヲ不知

一又覺書ニ外崎村橋掛直人足ヲ出ス

一竹役

元高四百二十石三斗七升六合
●高五百八石三斗四分六合
田畠六十町六段四畝三歩

高雄庄一
稻木庄

瀬部村

内 田五段六畝廿八歩
畑六十町七畝五歩

元高十三石八斗九升四合

同所新田

●高十三石一斗三合
田一町五段九歩

總計高五百二十一石七斗四分五合

阿部肥前米地

一日觀寺府志曰在瀬部村号晴雲山

日蓮宗属洛陽妙滿寺○当寺書

二境内四段九畝余御除地此村地頭

阿部能登守代宝永七寅年知多

郡篠島松壽寺之末寺一葺軒下

イハレ禪寺廢壞也三言其寺之此

地三引移日蓮宗二段又日觀寺卜号

廿五下ナリ

一 觀音寺府志曰在瀬部村号永昌山曹洞宗属三洲村心眼寺。○覺書寺内五畝步備前檢除内觀音堂一字アリ。○当寺書上二境内六段六步御除地此寺に往昔應仁兵火ニ悉ク炎燒不_レ去ヨリ草創_レ由來_レ迄失_レテ中興開山_レ心眼寺第二十五世日山和尚ナリ延宝二甲寅年主僧用周觀音堂ヲ再建_ス也

一 社云所覺書神明富里社内二段二畝步前_レ除。○觀音寺書上二八畝社内三段三畝七步富里權現社内一段二畝步前_レ除此二社共ニ文安元甲子年勸請入神明社内一段七畝步前_レ降此社元龜元庚午年勸請アリ

一 阿部氏宅府志第宅條曰在瀬邊村阿部河内守正吉初拜此邑後世構宅以為湯沐之地

一 此村籠細工ヲ生産スル者多シ慶長十四酉年北方村中ニ木曾川堤決壊メ申瀬部村ノ人來テ石籠ヲ造リシトナリ

一 此村東西十二町二丁間南北六町十二間

一 四至東ハ葉栗郡松竹村ト高宮村南ハ時島村西ハ葉栗郡東淺井村北ハ葉栗郡河端村小日比野村

一 古戸八十一口五百四十四馬九匹今戸百五十五口七百四十八馬五匹

一 此村落ハ東西ハ長キ所テ七區ニ分レ四方ニ散在ス本郷中島下市場四日市場ト別郷大門新田ト云此村ハ島ハカリノ所ニテ存大豆ヲ専_レ作_レリ高_レ準_レテハ戸多ク細力足_レリ大休村ニヨクシテ竹木茂リ殊_レ竹生立ヨリ所ナリ農業ノ余力ハ前条ニ記ス如ク往昔竹細工ヲ専_レラ生産_レ接_テトス第三條ノ造_レリ各古屋又ハ知多郡邊へ多クウツカハセリ又蚕

飼之系瀬之製濃州関戸多
ク送りツカフ也竹細工物年中天丸金
百兩之余モ交易丸由
一覺書三当村家職籠作但御用之節
籠作人足出御扶持方被下人足六堤
銀御差次被下
一又覺書三御留川三所三枝筋東邊并
時ノ島当村立合
一又覺書三田山四町内西山前河原村松
竹境山時嶋浦山藤塚山毛呂山
是八給入山

元高四百七石三斗六升九合

高雄庄一
稻木庄

○高四百十八石三斗

東野村

内自四十二石三斗八升 替地概高
是六先年津島天王領百三十七石五
斗御領高内元高有斗方正保三戊
年津島草率新田内三替地三斗

畠五十六年二段五畝二斗二步

元高千五石九斗九升一合

同所古高畠

○高千六石九斗一合

田畠二所六段二畝十步
内田二所五段八畝步
畑三畝十步

總計高四百四十五石三斗一合

此内給知高三百八十九石三斗二升一合

百五十九石三斗八升
五十五石六斗四升一合 遠山鞆負
五十四石七斗八升五合 取田孫左門
六十九石三斗九升五合 馬場新七
幡野弥五衛

五十石二斗二升 野崎市之丞

御藏入高五石九斗四升

田畠七町一段二畝二步

内 田三段二畝十三步
畑六町七段八畝十九步

一 麥成五石九斗三升合〇定免二ツ六分八厘

一 真成寺書三境内五畝步年貢地此寺

昔時中島郡林野村ニアリ其後同郡

舟橋村へ易地セシ方當寺ハ小檀那ノミ

ニ相續ナリカタノ東野ニ無寺地トテ

室曆七五年ユニ引移ス也往昔東心

坊ト号セリ其後今寺号ニ改其年

曆ハ忘失ス也

一 神明四社覚書社内一段七畝步前ニ除

赤童子村長幡寺持分アリ

一 此村東西
四至東ハ北高屋村古知野村南同村上

奈良村般若井ヲ界トス西ハ嶋宮村北ハ松

竹村葉栗郡前飛保村

一 古戸八千口四百五十八馬十二匹今戸二百四口

七百九十

一 此村落ハ一村立ノ所ナリ高ニ進メ戸口多

ク細力足リ鉢敷ハ凡ソ百四十丁ホトヤ

リ此村限テ耕耘キトケリ又農務ノ

余カニハ竹細工ヲ以テ生産トスル者多シ

年中ニ大法金二百四十兩ホトマモモ文場

アリ又兵服商ラズル家ト三戸アリ是

ハ古業ヨリ此商ヒラ生産ト其家自然

商人ノ俗習アリ向屋ヲ儀兵衛ト云此ア

タリ上郡中村ヨリモコニテ買下ハ人リ

一 体價ヒヤスキ故ニ買入ノヨリ存モヨロ

シトナリ又海東海西邊ヘウリ出シ就

中津島ハ專ラアサキ又三洲アタリ

モウリ出シ殊ニ池鯉鮒ハ多クウリ共ク

トナリ又竹細工物ハ荷籠箱下地ノ

籠或ハ高上荷物ラヌル皮籠ラ多ク作り各戸本町邊へ送リツカセ也農高ラ兼多村邑故ニ富饒ノ地ナリ又蚕養ラスル家モアリテ糸ヲ製シ處へウリ出セリ

一覺書ニ当村家職籠作り但御用ノ時籠作り又足ラ出シ御扶持方被下入足ハ提銀ニ差次ナリ

一竹筏

一志畧ニ人物志曰天正十一年八月廿津島社水室氏補海部郡所及丹羽郡東野村地頭職信雄賜朱印

元高四百四十七石七斗二升三合

高雄庄一
稻木庄一

●高四百七十五石五斗五合

古知野村

田畠五十一段八畝八步

内 田五段九步
畑五十一段七畝二九步

成瀬隼人心来地

元高千石五斗三升三合

一高十八石三斗八升八合

同所新田

田三十四段七畝二八步

一定免考八分五厘

一報光寺府志曰在古知野村一向宗東派属武州淺草報恩寺○覺書ニ寺内一段九畝七步備前檢除○当寺書ニ境内一段九畝八步前々御除地此寺往古天台宗ニテ文徳帝仁寿年中ニ慈覚大師草創シ就覺林山藥王寺ト号ス於今当寺ノ和畠ニ塔金子堂佛師堂其ノノル字ヲ己リ然レハ五代後堀河院

ノ貞永年中親鸞歸洛ノキリ当寺遍
訪セ之廢坊アリ其ノ長ニ暫クニ居
シトシテ化導スル門葉群集ノ終ニ念佛
ノ道場トナリ其後嘉貞元年ノ比上
足性信坊宗祖ノ邸ノ追慕シテ当寺稱
逗留シ教化ヲ施シテ各向宗門歸洛
化導シテ希フ於是下向宗祖ヨリ當
寺ノ相續口訣ヲ授ク再建シ就實林山
茶王寺ヲ改メ高龍山報因寺ト首字
之取テ高雲山報光寺ト改号トナリ
サレテ往昔リ当寺ノ山前ニ宗祖御舊跡
ト云誌石ヲ建テリ然ルニ宝曆十一年祖
師ノ遠忌ニ付於京都本山崩山直弟ノ
由緒アリシ衆寺ヲ吟味アリテ方當寺ハ
永正年中比ニ西軍下總國横曾根
村報因寺九世僧蓮證入寺ニ其後又
祿五年比報因寺十世證西入寺シテ
ヨリ弟善休ハ讓リ奕世血脉相續年

夕ノシハ惠遠代於掛所ニ西軍格ヲ
授カレニ依テ山前諸石ヲ西軍ノ四
字ニ建替ハルト也

- 一泉徳寺覚書ニ境内年貢地当村報光寺末寺○当寺書上ニ東本願寺直末境内八畝十歩年貢地此寺ニ文明寅年蓮如ノ弟子淨信坊草創ニ慶安二年元元代ニ今ノ寺号ヲ免許セテ報光寺ニ属セ方其後東派直矣ニナリ
- 一大明神社覚書ニ野方内○庄屋書上ニ柳宮大明神社内八段歩御除地神明社内四段歩御除地末社市ノ神社ノモ勸請ノ由来ニ不傳ト也

- 一此村東西七町中下南北六町中
- 一四至東北野村南ニ赤童子村西ニ東野村葉栗郡前飛保村北ニ北高屋村高屋村
- 一古戸八十二口四百五十八馬二千匹今戸百五

十口六百八十六馬八匹

一此村落は南古知野北古知野下二區に分
り岩倉街道ヨリ宮田村へ往來の街
道ナリ繞二所並アリテ酒屋其外商
家アリテ此邊ニ賑ハシキ所ナリ本田
畠毛ハカリノ所ニ一面砂地ナリ茶桑
ヲ多ク植其間ニ在大豆ヲ多ク作
リ又農業ノ余力ニ家毎ニ蚕養ヲシ
生産ノ援キナリ

一前条新田用水ハ寛書ニ般若大井掛
川田下アリ是ハ今木津枝井水通ナリ

一野方見取十四町三段九畝二十九歩内田畑
二畝十五歩松山十二町七段七畝十四歩其茶

草野石原〇定納米四石六斗九升五合

一三日役百八口

一坐田橋掛直千傳人足出ス

一竹役

一此村ヨリ行程名古屋へ五里大山八二里

小牧へ二里波阜へ三里

一古智野村市ハ古義ニ享保ニ委年ヨリ六

奈市御免ナリ

元高七百五十六升七合
高五百九十九升九合
高屋村

白里九町七段四畝二十五步

此内給知高合二百九十三石半三升九合
九十一石八合
石黒丹下

七十四石四斗八升三合
四十二石九斗四升
荒川主馬
中根茂高

三十一石九斗八升六合
三十一石四斗三升四合
青木土郎高
富田勘左門

二石七斗九升九合
尾崎勘兵衛

御藏入高二百六十一石八斗八升
畠三十一町八段八畝二步
此内高十一石半六合
八畝九步

引
一麥成五石七斗九升四合
二分九厘
〇定免三ツ

共高二千石六斗九升九合
集入正受扣
同所新田

田畠三所七段二畝四步

内田二所七段二畝一步
畠三歩

此内高石平升谷田段前引

一畠積來名斗稗五斗大豆斗段米

四斗三升〇定免五斗五分

一永心寺書上三禪宗高屋山下号

郡御野村妙光寺二属又此寺永心年

中僧獨秀才和尚用基三初八高屋

庵下号久享保正元年高屋山永心寺

下改号ス〇覚書寺内一段十歩備前

檢除高屋庵下リ寺社記二境内二段

一畝十歩内一段歩前、除二段一畝歩年

貢地トヨリ〇此寺府志二關ク

一八社大明神覚書社内一段二畝歩前、

除〇庄屋書上二八社大明神社内一段八畝

二十歩前、御除地末社神明社高

倉八御天王相殿一社天道社〇八幡社

内一段歩前、御除地右二社備諸ノ年

紀不傳也

一薬師堂覚書二地内永符内高屋

庵持分〇庄屋書上二境内二段六畝

二歩前、御除地

一此村東西十二町余南北十町余

一四至東江木林村南宮後村古知野

村西北高屋村葉栗郡村久野村北

和田勝佐村

一古戸七土口三百八十九馬十匹今戸百三

四口五百十五馬十二匹

一此村落ハ二村ヲ所ニ竹木茂リ本田

ハ畑ハリテ砂地ナリ茶桑ヲ多ク植ユ

村南ハ地面ヨクシテ平行也所也高ニ準

ニテ戸口多ク畑力足リ又農事ノ余力

ニ番養ラシ瀾ラ製シ他方ヘウリ出セリ

一見取田畑屋敷松萩半米三町五段一畝

二十九歩〇定納米四百七斗九升

一見取畠屋敷松山野萩生一町七段六
畝五步〇定納米九斗四升
一享保十四西改田四段二畝十八步〇定納米
八斗三升
一同年起返田七畝四步〇定納米三斗三升
一野方見取松山十六町九段五畝十四步〇定
納米四石六斗四升七合
一竹段五十本結竹五本
一三日役人夫九十九人

元高百二十五石九斗七合

○高百二十七斗九升五合

畠二十所一段一畝三歩

此内高斗石斗五升七合畠二十九段前引

一麥成十一石五斗八合○畠積段米單

三升○定免二斗六分八厘

高畑庄一
稻木庄

北高屋村

一白山 愛宕 富土 淺間 三社庄屋書上三百

山権現社内四段六畝廿八歩是六寛永十

五寅年勸請也 愛宕社内二段六歩

六元和三年勸請也 富土淺間社内六

段畝歩是六天正六寅年勸請也 白山

愛宕社内前御除地 富土社内年貢

地方

一此村東西六町余南北八町余

一四至東之高屋村南古知野村西葉

栗郡前飛保村北前郡村又野村

一古戸二十七口百三十二今戸六千口二百五

三廿八馬六匹

一此村落、寛文中庄屋松右衛門下、
ル者、先祖高屋村ヨリ、ニ徙リ、開墾
ス、因ニ北高屋ト唱ヘ来ル也、本郷北
方高屋村界ニアリ、又邑ノ野白飛高
ト云野白、東方高屋村界ニアリ、飛高
ハ西方前飛保村界ニアリ、此村高ノ
内ニ三石四斗三升七合、又邑飛高属
シ、于ニ石三斗七升三合、古知野村ニ属
ト也、此村高、准シテ、戸口多ク、細力足
レリ、村立、大体ヨクシ、各木茂リ、又
農事ノ余力ニ、蚕養、繭ヲ製シ、他方
ヘウリ出ス也

一見取ニ所九町二畝、于九步内田一段九畝
三歩畑七町五段九畝、五歩、其余屋敷松
萩草野、〇定納米八石斗
一野方見取八町四段二畝七歩内田一段九畝
二歩畑七町一段二畝一歩、其余屋敷敷
〇定納米六石五斗

一同見取十五町七段四畝、于七歩内松山
十町六段三畝歩飛高、分〇三町二段二
十五歩高屋、分〇一町九段一畝二歩古
知野、分〇定納米五石四斗七升
一三月役十五口

元高四百一十三石三斗九合

○高四百五十四石一斗一升五合

畠四十九町八段一畝十七步

此内給知高合百三十九石一斗一升七合

高榎庄一
稻木庄一

宮後村

六斗五石

寺尾市郎高

五斗七升五合

平岩傳右門

二斗石

太田半右門

二斗石

榎原克九郎

二斗石

赤井伊三郎

二斗五石

淡河武治

二斗五石

原十郎右門

二斗五石

大島部

十斗石

箕田源左門

六斗七石三斗九升合

松平弥太郎

二斗石三斗一升

佐藤權左門

六斗石七升六合

丹羽武大夫

共

御藏入高二千五石

野崎源左門

畠二町七段四畝八步

一麥成三石七斗五升〇不同免

元高千石三斗五升六合 隼人受扣

一高千石三斗七升六合 同所新田

田二町廿步

一定免六石八分八厘

一社之所覺書二八幡神明社內年貢地

〇社人三輪若狹書上三共幡社內一段畝

步年貢地以社寬永元甲子年蜂須

賀茂庵勸請入神明社內二畝步年貢

地是勸請由來不知

一社之所覺書二天道明神二社 天王

白山天神山神社內六段二四步前除

野內〇若狹書上三井出宮大明神二社

境內六畝步年貢地 天王社內一畝十步

前御除地〇又庄屋書上三白山社內

四畝十步 天道社內三畝八步 大明神

社內五畝十步〇毛前御除地〇

府志曰井出天神祠在井出村今稱神

明宮是依延喜神名帳曰丹羽郡井

出神社本國帳曰從三位井出天神

一觀音堂覺書二地內一段畝十步堂

宇宗順是公先年寺地三小櫻山安樂

寺舊傳由傳介〇庄屋書上三境內二畝步

年貢地堂宇妙道

一觀音堂覺書二地內二畝十步堂

守智圓是公先年寺地三正林山常

蓮寺舊傳由傳介〇庄屋書上三境內二

畝步前御除地先年松林山常蓮

寺舊傳由傳介〇庄屋書上三境內二

其由來不詳上り堂宇大泉

一安井弥兵衛府志人物条曰丹羽郡宮

後村人仕于織田信長彈正少弼長政

為聲繼其家其一女為秀吉正妃号

高臺院一品大夫人

一此村東西四町余南北九町半

一四至東六前野村山王村石枕村此間
青木川ヲ界トス南尾崎村西古知
野村高屋村北八江森村

一古戸八千六百四十六馬十八匹今戸百
十七口四百二十七馬五匹

一此村落六和津一校古川通りノ西ノ方
南北ハ長ク散在セリ片切中切本郷
ト三區ホト分ル支邑砂場ト云竹木茂
リ村ニヨリ所ナリ此砂場ハ南方尾崎
村界ニヨリ高準ニテ戸口多ク細力足
リ本田ハ畠毛ハカクノ所ニ在大豆專ラ
作リ又農業ノ余力ニ管大臣綱ノ織
出ニ生産ノ援ケトスル者モアリ

一支邑砂場ハ覺書ニモ載リ廿六ノ年
所トシハタリ

一覺書ニ吾村家職籠作リトシテ往昔
ハ竹細工ヲ專ラ家職トシタ氏今ハ竹
工村中ニナリ

一前野村ト当村ノ界ニ注水アリ元早ニモ
水涸ルコトナレ下村ニテ是ヲ用水トス未
ノ方ニ當リ林アリ井出神社鎮座マシ
マセリ此注水ハ井出神社ノ御手洗ナリ
トイヒ傳ヘリサハ其所ノ字ニタラシトモ
入リ古ヨリ井出神ト唱スモ誠ニ宜ハ
ナリ

一新田用水ハ覺書ニ石枕川カノリナリ

一生田橋縣直手傳人足出ア覺書ニアリ

一又覺書ニ善師野宿ノ寄付人馬出ス

一見取川方田一段二畝五歩〇定納米七
六升

一野方見取田畑數山方共九段八畝五歩
〇定納米一石九升

一見取小松半米草野松山共三町八段畝
十三歩〇定納米一石二斗六升六谷

一三日役七十二口
一竹役

一志畧二人物志曰淺野又右衛門尉源長勝
羽郡宮後村人

一合鑑集云從三位出天神 藤信景有本國
帳井上莊井上村書契按砂場宮後村有稱
井出大明神祠村書南世俗稱前之宮子想
此社之北因 村稱宮後子
芸

元高三百六十六石九斗七升七合

●高三百五十三石三斗七升七合

田畠二十四町三段六畝一步

内田一町四段八畝十五步
畑二十二町八段七畝五步

此内給知高

高尾庄一
稻木庄
木賀村

百一石三斗

九十二石七斗

三十二石三斗

三十四石三斗九升六合

二十八石七斗七升

二十二石四斗九升一合

元高七十三石三斗九升

一高七十三石三斗六升七合

田九段九畝二十步

一定免六ツ三分

同所新田

熊谷門太郎

野呂瀨内記

横井淺之進

林又左門

佐金源次郎

中條多膳

一社至所覺書二大神宮三番神社内三
一殿九畝步前除○五明社人間宮權大夫

書上熱田大明神社内五段余前村除
御請由來不知○庄屋書上三丁番神
堂境内一段五段歩御除地○或人云熱田
大明神社ヲ木賀神社ト云參考本國
帳ニ此神社ヲ了不載

一此村東西八町余南北四町余

一四至東尾崎村南小折村西中奈良
村北赤童子村

一古戸年十二口百四十五馬八匹今戸九十三口三
百九十四馬六匹

一此村落本郷赤童子村界各古屋道
通リニアリ此サ小折村布袋野合通合村立
界所ナリ竹木茂リ支色三區アリ柳定
和上新田上云杉本郷西アリ定和南
ノ方小折村界ナリ上新田東方尾崎村
界ニアリ此村高準シテ戸口多ク佃力
足リ島毛多ク在在大豆類ヲ専ラ
ツクリ砂礫入交リ所ナリ農務ノ

余カニ蚕飼ラシ瀨ラコシラ他方今
リ出セリ

一覺書曰用水ナク天来待トリ今古
木津枝井カリ也

一村東ニ神宮池アリ寄木村大海道村
入合池ナリ南ハ一圓木折村池ナリ

一見取九段八畝七步内畑五段九畝十二步
其余屋敷敷○定納米一石六斗四升

一見取二町七段九畝十三步内畑十二段畝
二十步其余屋敷敷松山草野○定納
米三百五斗八升

一見取新宮川埋田三畝二步○定納米二
斗一升

一同享保十七子改川方埋田三畝十八步○
定納米二斗三升

一野方見取畑一段七畝十八步松山八段
五畝十步○定納米五斗八升
一三日役四十二口

一 覚書 下野村橋掛道年傳人足出之
一 竹筏
一 当村馬喰頭人より杉木傳右衛門
杉木傳次郎上云杉屋造り也

元高五百十五石五斗五升六谷

高堆庄一
稻木庄

○高五百十石三斗八升二谷

赤童子村

田畠五斗五升六段八畝五七步

内 田二町二段二畝十八步
畑五町三町四段六畝九步

此内給知高合四百九十三斗八升二谷

百三十三石三斗五升六谷

阿部肥前

五十八石

梶川總兵衛

十五石四斗三升四谷

市村甚五郎

九石七

御宿彈高

五斗石

渡邊總兵衛

三十四石五升

海部久兵衛

二十二石五斗

竹腰又九郎

五十八石

尾上庄太夫

三十三石三斗六升

松井丹高

御藏入高二十石

田畠二町二段二十六步

内 田八畝十八步 畠二町一段二畝八步

三

元高三石三斗三升二合
一高三石三斗四升三合

同所新田

田二段六畝三步

一定免四ツ五分五厘

一長幡寺府志曰在赤童子村号勅願山真言宗属長野村萬徳寺○覺書寺内二段步前除屋敷一段七畝步備前除右寺引得○当寺書上二境内東西四間南北九間寺古屋敷畠東西四間南北七間共三前御除地此古屋敷ヨリイ比今所易地セシヤ年曆不知也外畠一段七畝步前御除地此寺草創ノ由来不知也

一觀音堂一字覺書地内二畝步前除○長幡寺書上三此堂往昔村西三アリシカ貞享五辰年今所易地ス其跡三畝步六前御除地ナリ
一社五所覺書白山藤宮大明神

神明熱田大明神 辨才天社内二所二
段五畝步前除長幡寺持分○当寺書上三白山権現社内東西三二八間南北二六間此社内二神明社アリ 神明社内東西二二間南北二四間 藤宮大明神社内東西二七間南北六二間 熱田大明神社内東西二二間南北十五間此社内三源太夫社アリ 辨才天社内三畝步社ノ種一本アリ此社イノ七前除ナリ勸請ノ由来不傳ナリ

一此村東西十町余南北五町
一四至東六木賀村尾崎村南六木賀村西六中奈良村北六古知野村
一古戸七十口四百二十馬九匹今戸八十五口三百二十四馬三匹

一此村落六木賀村大山道ノ界アリテ此道村中トナリ又也村ヨクニテ竹木茂リ高瀬ニテ戸口多ク御免

レリ支邑ヲ北野ト云是ハ東北ノ方古知野
村界ニアリ覺書ニモアレハ舊キ所ナリ
又大間山下云所ニ出郷アリニ本郷付也
覺書ニハ大満野方四町七段五畝六歩中
奈良赤童子立合野幸真山方八納
トアレハコレモ舊キ所也今ハ此兩村共開
銀十トアリテ交易セリ又此村ハ農事少
余カニ蚕飼シテ糸綿ヲ製メ處々賣
出シ生産ノ接ケトセリ又覺書ニハ当村
家職籠リトアレハ古ハ竹細工ヲ以テ生
産下シタレ乎今ハ竹工村中ナリ

延享元子年繩入

一高四石四斗一升四合

子新田

畠一段三畝六歩

一麥成斗〇畠積段米四斗一升〇定免
四ツ分

一野方見取田畑屋敷菰藪四段三畝一斗一歩〇

定納米七斗五升

一同松山五段十五歩草野二町七段八畝一斗

歩〇定納米一石一斗一升五合

一三日役百〇口

一竹段

一主田橋下野橋縣道直手傳人足出ス

一鹽尻六十五云赤童子村ニ過リテ長崎寺

大悲堂ニイリ又華峯大師作殘モモ正

觀音ヲ安置ス護ヲ檀上テ性惡念怒ノ

形世ニイテシテ赤童子稱呼ハ此靈像

ヨリトナリ云云

元高四百八十石四斗

高雄庄一
稻木庄

●高四百七石三斗五升合 和田勝佐村

畠五斗三升九段九畝十一歩

成瀬隼人正采地

寛永十六卯年繩入

一高三十七石五斗五升一合 同所新田

田三町七段八畝九歩

内田三町七段六畝九歩

畑二畝歩

此内高五升二合田十六歩 合和亥年引

一畝積段米四斗三升〇定免三斗一分

八厘

一社三之所覚書三大明神天王山王社内

三段十歩前之除〇庄屋書上三山王社

内六畝六歩末社八幡社大明神社内

六畝二歩末社神明社天神社内一段三

畝九歩十五堂境内一段二畝歩一斗宅

三前之除地十歩

一此村東西九町南北七町三丁間
一四里東六齋藤村山尻村南八高屋村西
葉栗郡村久野村小松村北下般若村
南山名村

一古戸七十六口四百三十四馬十三匹今和留戸
百二十口五百五十三馬十二匹勝佐三戸八十三
口三百七十馬三匹總計戸二百三十九百廿
三馬古匹

一此村落元ヨリ二村并テ和田勝佐上唱へ
リ和田親村三村中央ヨリ勝佐村
ヨリ南方高屋村界アリ二村共高屋
村ヨリ村径通リ高準シテ戸口多ク
テ伊力足リ村ヨリ竹木茂リ本田八畠
ハカリテ元來白地故ニ茶桑ヲ多ク
栽テ農事ノ余力ニ蚕飼ラシ系綿ヲ
製シ他カヘウリ出セリ又覚書ニ当村
家職龍作リトシ今ハ箕ノ年中
製作シ大法金六千兩トツモ仕入

ニ處ヘウリ出ヌ也

一見取田屋敷敷二段七畝廿九歩〇定納
米五斗七升

一野方見取田畑七段一畝二千六百〇定納
米一石二斗二升

一同十二町六段四畝二千歩内松山七町五段
四畝五歩其餘半米草野在原〇定納
米四石四斗九升六谷

一三日役百三十九口

一覚書ニ当村地内般若大井堤九百六
十間修覆ノ件入豆出ヌトナリ廿六未嘗

ニ般若大井筋ノ此地ニ流
レ通リ其跡七ノ

一覚書ニ下野村橋懸直年平傳人足
ヲ出ヌ

一竹役

一此村ヨリ行程名吉屋八里小牧八里
犬山八里半善師野八里半

元高百六十六石三斗
○高百七十八石三斗一升

高田莊一
稻置莊
山尻村

畠十九町七段九畝六步

此内給知高合六十三石六斗五合

四斗石四斗八升五合

澤井圖書

二十石五斗八升

竹中彦左衛門

御藏入高五斗五石三斗四升五合

畠九段二畝四畝八步

一麥成九石五合 ○定免三ツ五分六厘

元高二石五斗八升四合

隼入心受和

一高二石六斗一升五合

同所新田

田二段九升

一定免三ツ六分

一社云所覺書三八幡大明神社内三畝

五步前之除 ○庄屋書上三三社境内五

畝步若宮八幡社内三畝步共三村除 ○

寺社記三社神明大明神天神トリ

二地藏堂庄屋書上三境内八畝步村除

岐阜本覚寺之属ス此地藏堂覚書
三十二

一此村東西五町五十二間南北三町十二間

一四至東六町藤南八江森村西六高屋

村北八和田勝花村

一古戸十口六十二馬二匹今戸三十四口百四十七
馬十五

一此村落ハ小村ヲ一村ノ所青竹木茂
リ高産シテ戸口多ク御力足リ又農
事ノ余力ニ蚕飼之ヲ瀬ヲ製シ幸也
方ハ出產生産ノ様ナリ

一野方見取畑一段七町五十三歩〇定納米

三斗六升

一同見取一町一段六畝十七歩〇定納米三

斗五升四合

一三日彼十八口

一竹役

元高百五十石五斗四升九合

○高百五十石一斗七升

畠九町一段二畝十步

一夾成九石五斗 ○畠積段米四斗三升

○定免二斗八厘

高雄庄一
稻木庄

江森村

元高四十五斗七升各

一高三石八斗七升七合

田畠四段畝二十六步

田四段一畝十步

内畑四畝十六步

一畠積段米四斗三升 ○定免四斗二分

隼人寺受和

同所新田

一社三ヶ所覚書推現八王子大明神

社内一段一畝步前除 ○庄屋書上熊

野権現権現社内一段五畝步八王子天王

社内一畝步 住吉明神社内五畝步何宅

御除地ナリ

一藥師堂一宇庄屋書上二境内三畝步

年貢地覚書ニテ

- 一此村東西五町三十間南北七町二十間
- 一四至東ニ栢森村南ニ前野村宮後村西ニ高尾村山尻村北ニ和田勝花村
- 一古戸ノ千九百五十四馬六匹今ノ千五百六十百三十三馬ニテ
- 一此村落ニ齊藤長池下江森池向ニリ
- 一村ノ所ナリ高灘ニテ六戸口多ク細力足レリ本田細カリニ砂地ナリ茶桑ヲ專ラ栽ユ又農事ノ余力ニ蚕養ヲシ繭ヲ製シ他方ヘウリ出ス也
- 一覚書ニ生田橋上野村橋破損ノ弁入足出ス
- 一又覚書ニ大通リ有之片善師野宿ノ入馬ヲ出ス

元高六百三十三石五斗六合

○高六百三十三石九斗六合

畠七十町四段六斗三升

元高一石四斗六升六合

○高九斗二升四合

田畠一段四町二斗

内 田五畝二斗六升

畠一段八畝二斗四升

總計高六百三十三石二斗六合

此内高一石九斗七升畠五段證文引

一麥成卒六石六升六合外證文引

○畠積麥五斗釋六斗六升二斗段米

五斗升○定規二斗九厘

宝曆五年年繩入

一高一石三斗二升四合

田一段三畝十步

同所亥新田

一麥成五斗八分

三顯堂寺府志曰在山名村号多福山

高雄庄

南山名村

ヤナ

同所新田

既濟宗屬大山瑞泉寺。○覺書二寺內一段步備前檢除內釋迦堂一字アリ。○當寺書上三境內三段步年貢地此寺。悟溪和尚之開山下其年曆不詳往昔村中アリ。其享保年八丑年回祿。後今所入易地。天下其舊地三段一步。御除地寺扣アリ。又釋迦堂七同時。炎燒。寬保二戊年寺內へ移。其舊地五畝。西步御除地アリ。○悟溪和尚誕生地。二石碑アリ。其境內二畝。十六步御除地アリ。○悟溪記曰。當寺開山悟溪和尚。當村釋迦堂之本尊再誕。而其由來悟溪和尚。胎之初。父母寐。而父已睡熟。母未睡。入足然而來。入于母懷中。摸之一僧也。母絕叫云。一僧忽入懷中起。又驚覺。見而見之。大入從身出。戶去却。又叶。賊趁出一村之入。驚起。而拈白棒。腰利刀。

而俱趁之。逼于村裡釋迦堂。而以炬火覓賊。無賊。只有木佛之釋迦而已。趁者却斷腸云。不是。正賊狂夫何言乎。是只寐語也。父聞自以愧。報而移怒。木佛云。釋迦偷人婦妻。不知慚愧者哉。大罵而飯趁者。聞之拍手大笑。而分散於茲。母不慙。旬而懷妊。父云。吾產男子。則令出家。期滿十箇月。誕而穎利也。實本朝稱光院御宇。應永二。三。丙申年也。人異之。方口一朝。人念曰。釋迦子誕及長。出家以後。住洛大德寺。二回同住妙心寺。一回住大山瑞泉寺。二回同瑞泉寺。裡卧龍庵。師開基也。依齊藤和藤。請住濃州谷口汾陽寺。為中興祖。同住岐阜瑞龍寺。為開山。雲水每輻湊七百餘員。蔚為鉅禪叢者也。師出生之地。後代住者有之。則有感。孺妖恠崇者也。○覺書三。松林三畝步內。

禪宗悟溪ノ石塔アリ前ノ除

一社三ノ所覺書三大明神八幡天神社
内七段七畝四步前ノ除外畠五畝二步夫
神八幡領備前檢除○南山名村社宜

澤木兵吉大夫書上三大明神社内東西
十五間南北二間外上畠二畝十七步前
ノ御除地 天神社内東西三十二間南北

二八間外上畠二畝五步共三前ノ御除地
八幡社内東西二十六間南北四十三間前
御除地○府志曰山那天神祠在山名村

延喜神名帳曰丹羽郡山那神社本國帳
曰從三石山那天神集說曰出雲風土記
曰須佐能表命御八野若日女命日本紀

所謂大屋津姬命是也
一八幡覺書三社内一畝十八步外畠一畝二步
八幡領備前檢除当村百姓七兵衛引

得○兵吉大夫書上三八幡社内東西八間
南北六間外上畠一畝二步当村七兵衛持

分ノツモ前ノ御除地也

一藥師堂覺書三畝十步野方内前除

○庄屋書上三藥師堂境内東西六間南
北六間前ノ御除地下リ覺書又年後
藥師堂ヲ再興シタル也

一觀音堂庄屋書上三地内東西五間

南北七間前ノ御除地○覺書三ノ
悟溪和尚府志人物条曰丹羽郡山名

村人諱宗頓嗣法於雪江深和尚創建
濃州上加納村瑞龍寺為悟溪派始祖
明應九年九月六日寂謚大興心宗禪師

一此村東西十二町南北九町
一四至東上野村南八高木村齋藤村
西八般若村上般若村北北山名村

一古戸八十五口四百六十八馬二十七匹今戸
百六十五口六百五十馬三千三匹
一此村落八一村之ノ所ヲ郷中東西四町
ホト南北二町ホトアリ此ア各ノ三テ

大郷ナリ前野森大門野田西村ト五
區ニカレリ村ニヨクニ竹木茂リ高ニ
準シテ戸石多ク御力足リ畠毛ハカリ
ニ砂地故ニ茶桑ヲ多ク栽其間ニ
雜穀在大豆トラウクリ又農務余
力ニ蚕養シシ瀨ヲ製シ處ニハウリ出
ストナリ○名古屋切支丹高札アリ

御領高外

名古屋

●元高三百石

總見寺領

畠ニ十四町七段六畝十歩

覚書ニ此寺領高御米印面備前檢
三三百石ニ千石七斗一升高不足ナリ
シカ寛永五辰年村中御國檢入出高
ヲ以テ高計三百石御足被下ナリ
○忠吉公御米印 源敬公御黒印当御
黒印ナリ○又覚書ニ三役銀内寺領ノ
分ハ夫銀ニ不出ナリ○今御役高帳面
ニハ總見寺領傳馬夫銀免許堤銀

ハットトナリ○覚書ニ寺領カ戸ニ十八口

百三十五馬十三匹トテ御藏入寺領共

ニ村落入合故ニ前条ニ戸ロラ合ヲ記セリ

一宝曆五亥春御高成殘見取ニ町九段六

畝十四歩○定納米五石五斗八升

一野方見取畠ニ町一段七畝六歩○定納

米一石五升

一宝曆五亥春改出見取由一段四畝四歩○

定納米六斗

一野方見取ニ町六段二畝八歩内松山前

八段五畝十三歩草野七町四段二千九歩

石原六町三段五畝二千六歩○定納米五

石六升三合○是ハ般若渠ノ邊ニ畠面セリ

一三日役六十九口

一覚書ニ生田橋上野村橋掛直時寺傳

人足ヲ出ス

一竹役

一此村ヨリ行程名古屋八里犬山八里

小牧八二里半善師野八二里

一鹽尻三總見寺領證文

文祿四年八月廿 秀吉 中島村

十六村八百六十三石五斗二升丹羽郡

町内四百六十二石三斗合千三百二十六石

下云云

原田寺西加藤三判狀

慶長六年七月九日忠吉卿御朱印丹羽郡

南矢那村内三百石云云

元和六年九月以来御代御黑印

一志畧曰古妻路記曰天文二年冬仁和寺掣

海僧正尾張國刈上云云

シ侍以其里ノ下少少年アリ

酒下夕夕其朝夕起リカ

梓弓ヤリ里入下ス思ヒリカ

ノ空

元高三百二十五斗五升六合

内 四石八斗四升合 堤敷地未九高

百七石二斗九升合 旱田以西巴洋川流先高

○高百七十五石六斗五升合 北山名村

畠十九町五段三畝三歩

此町段先年川流先地時給人面

二地改由地押帳ノ下寛書

此内給知高百石 織田遠江

御藏入高七十五石六斗一升五合

畠八町四段九斗九升

一乘成云云八斗九升 ○畠積麥

押七斗大豆一斗九升段米六斗三升

○定免云云分五厘

一龍泉寺府志曰在山名村号金毛山

既濟宗属洛西妙心寺 ○寛書寺内

年貢地右寺家東前庵 ○当寺書上

境内在段十六步村除此寺草創友峯

三和尙リ其年紀不傳寺家東漸庵

境内ニリ

一阿弥陀堂覺書ニ地内一畝千步前
除○龍泉寺書上ニ境内一畝步村除

草創由來不知

一地藏堂境内一畝步村除龍泉寺扣

一社四所覺書ニ天王天神神明ニ社

境内一段四畝步前ニ除○龍泉寺

書上ニ天王社内三畝步○庄屋書上ニ

天神神明社内五畝步 神明社内六畝

歩 山神社内十五歩社又山神社内一畝

歩社イソモ村除

一山名渡府志津梁條曰自北山名航到

濃州前渡邑

一此村東西

一四至東ニ木津村南ニ上野村南山名村

西ニ中般若村山岩手村北ニ米曾川堤

一古戸百十三口六百二十九馬十九匹今戸百

十三口八百六十一馬十三匹

一此村落ハ往昔高三百石余ノ所ナリシカ

決壊シテ少高ナリサレ元ヨリ戸口多ク

耕田不足ナル故ニ農事ノミテハ生産ナリ

カタクニ高クシテ渡世ニ送ル者モ多ク

アリ又蠶ヲ養ヒ糸綿ヲ製ス他方ハウ

リ出セリ元蚕飼ニ木曾川兩岸ノ村々

土宜ニカキ介ト主人ノ介農屋ニ木曾川

南岸傍ニ軒ヲ連ヌ村中東西ニ町南北

一町半ニテカリ高津ニテ村ノ洛大ニナリ

又支邑ヲ小洲ト云是モ村落東西ニ町

南北一町半ナリ此小洲ノ名ハ覺書ニモアリ

一此村ハ大川ノ岸ニ水アラソヨリ所故猿尾

九所中ナリ百間猿尾長九十二間横手

猿尾長三百二十五間大猿尾長百三十三間

新猿尾長六十五間小收猿尾長九十二間横

二子間中猿尾長三十四間札猿尾長六十二

間滑猿長六十四間横八子間金猿尾長

二十八間○此猿尾間ニ見取畠アリ

一見取七町五段二畝二十五步内島六町八段
六畝二十二步屋敷松半木柳生草生六
段六畝三歩〇定納米五石余
一野方見取砂原一段三町廿歩〇定納
米二升八合

一柳枯草場小松生二町七段歩銀三千六
百五分堤長千一間法内三間銀二千五
百八分銀六十二分三分

一三日役十五口
一覽書三中鴨飼船四艘但木留丹繫
錢北方御采田所へ出ス

一又覽書三太川通り三流木留置具
留下賃被下

一出生田橋上野村橋掛直手傳人足
一竹役

一此村ヨリ行程名古屋六里舟港干

七里半犬山八二八町

一此邊上郡馬下テ古ヨリ駒之飼三乗馬
又ハ小荷駄馬ニシタレ也今南山名村
北山名村草井村鹿子島村小松村前
飛保後飛保村松竹村和田勝花村
アタリテ馬ヲ凡ソ七八匹中ウモ古
屋へ出ス也

一府志曰丹羽諸村於信州收買駒教習
之齋諸州俗謂之上郡馬尤為良馬
就中奈良井山王石枕等殊多

一風土記云尾張三上郡上名ノ古菜葉
栗丹羽山田春日井四郡三上四郡中
島海部愛知知多ノ四郡下四郡下

上四郡ノ織田伊勢守領之丹羽郡山岩
倉ニ在城下四郡ノ武備家并織田大
和守領シテ清須ニ居城セリ此時ヨリ

上郡ノ名起リ丹羽郡本城岩倉ノ
在城上ニ至リ今丹羽郡ヲケテ上

郡上云

元高二百三十三石六斗九升七合 高雄庄
○高二百三十三石四斗五合 齋藤村

畠三王所六段三畝十五步
此内高六石九升六合 證又引
畠八段三畝二十九步

一麥成二十四斗一升四合外六斗七升七合
○畠積麥五斗裨六斗大豆一斗段米
五斗一升○定免二石六分三厘

元高十石五斗三升三合 隼入心受和
一高五石七斗四升 同所新田

田畠一町六段七畝步内由二段五畝二步
畑一段四畝廿九步
一麥成四斗一升○畠積麥三斗裨四斗
大豆五升段米三斗一升○定免四石九分

宝曆五年冬年繩入
一高二石二斗七升 同所新田
畠四段八畝二十步

一麥成斗四升六合○畠積段米四斗
三升○定免三石五厘
三十一

一八劍天神覚書三社内二段一畝步前
 除〇庄屋書上三八劍天神社内二
 段二畝步前除〇府志曰前利天神
 祠在齋藤村延喜書神名帳曰丹羽
 郡前利神社本國帳曰從三位前利
 天神集說曰前利一作前又續日本
 紀曰承和八年縣主前刀連氏益賜姓
 縣連神八并耳命之後也
 一此村倭名類聚曰丹羽郡前刀者是也
 一此村東西十町南北五町
 一四至東高木村南柏森村西八江
 木森村山尻村和田勝佐村北山南
 名村
 一此村落六二村亭之所三柏森村界
 二曲農屋建十又高平三六戸石
 多々村人分力三六耕田タラセ共
 小只村アケリノ田畝多々承佃セリ
 又農務ノ余力ニ蚕養良クシ糸直

綿ヲ製シ他方へ出シ生産ノ接ケ
 トス覚書ニ当村家職籠作リナリ
 今六升細工ヲスル者ナシ
 一古戸五十四口三百十三馬五匹今戸百三
 十五口五百九十四馬十匹
 一室曆五亥御高成殘見取田畑一町八
 畝十六步〇定納米五石五斗七升
 一野方見取畠砂原一丁四段四畝二步〇
 定納米一石
 一野方見取松山二十町二畝二四步〇定
 納米四石八斗八升七合
 一竹筏五十本結竹五束
 一三日役三十九口
 一坐田橋上野村橋九ノ坪村掛直入足
 出之下覚書ニアリ
 一覚書ニ天通衆有之片善師野宿人
 人馬出ス
 一鹽尻二續日本後紀云承和八年四月前利

連氏益賜姓縣連氏餘餘天皇帝

三皇子神八并耳命之後也

按之我尾州丹羽郡高雄庄從三位藤原

神社蓋神八并耳命之祀以前利或前刀

三作之今之俗有藤原村之稱之訛傳之

尾張部氏鴻田臣氏等亦同祖之尾州

引起之旗子多朝臣之子部猶稱

等教氏亦同祖也

元高百五石九斗五升合 高雄庄

○高百四石三斗八升 高木村

畠六町六段五畝二斗九步

一麥成十四石五斗○畠積段米四斗三升

元高六石五升合

一高三石五升合 同所新田

畠五段一畝一步

一畠積段米四斗三升○定免三斗七分

寬文二寅年繩入

一高十一石三升合 同所入鹿新田

田二町七畝廿五步此內高升七合田十七步

天明二卯年言引定引

一定免四斗五分三厘

一熊野推現社覺書社內三畝步前除

南山名村祇宜覺兵衛持分○同村祇

三直澤木兵吉京大夫書上熊野推現社

内東西十四間南北十間 白山権現社内東
西廿三間南北十間 昆沙門堂境内東西
十間南北十間 今之毛前之除

一此村東西四町余南北二丁二子間余

一四至東六小口村南六栢森村西南

山名村齋藤村北下野村

一古戸十六口八十四馬六匹今家五十八

口二百七十三馬五匹

一此村落六犬山街道トヨリテ此丹

キ北方下野村へ出ル支邑本郷西

方木津枝江ノホリテ福塚下云民

家本郷ヨリモ多シ此村高ニ准シテ

戸口多村中ニテ耕田夕ラサレ力故小

口村ノ田畝承佃ノ也又農務ノ余力

ニ蚕養シテ糸真綿ヲ製シ處々賣

出セリ支邑福家ノ覺書ニモ云ハタリ

一見取田畑九段九畝二歩〇定納米二石六斗

一野方見取松山一段〇定納米二升五合

一三日役三千六口

一般若渠村西ヲ流ル一長二百三間アリ

一般若新渠井領米三斗八升五合

一覺書ニ大通リ敷有之片善師野宿へ入

馬ヲ出ス

一竹役

一生田橋上野村橋掛真時人足ヲ出ス

元高千百九十二石四斗并九合

稻木庄三
高雄庄

●高千百四十五石三斗六升二合

下野村

田畠百五十所七段畝十步

内田三十所七段三畝九步
畑八十四所二畝六步

成瀬隼人公米地

正保三茂年繩入

一高八十四石二升七合

同所新田

田畠十四所一段九畝四步

内高二十九斗并九合
田畠六段證文引
畝廿七步

殘高八十一石三升九合

田畠十三所五段一畝八步内
田七段七畝廿九步
畑十三所七段三畝

一麥成六石○木由分并領米三石九斗
五升九合○畠積段米九斗升○定免

四ツ一分

万治元戌年繩入

一高三石六斗八升

同所新田

三天畠八段二畝廿九步

一畠積同上○定免五七分五厘

元祿九子年繩入

一高下石五斗三升八合

同所子新田

田畠一町七段五畝步内田丁六段八畝步

一畠積麥六斗神七種大豆一斗五升

段米六斗三升○定免五九分

享保西酉年繩入

一高土石五斗九升六合

同所西新田

田畠一町四段二畝廿步内

田丁二畝三斗

一畠積段米四斗三升○定免六分五厘

一覺王寺府志曰在下野村号金華山

臨濟宗属山名村龍泉寺○覺書三

寺内七畝步備前檢除○当寺書上

二境内一町二段五步村除此寺永正四年

卯年女界和尚用基土住持其今ノ地

ヨリ北ニ当リアリ方享保十三戊申年願

ヨツテ今ノ所へ移建リ舊此六段一畝

十九步六御除地ニテ于今当寺之和ナリ

○境内大日堂 鎮守稻荷社アリ此

寺今京師妙心寺末寺トナリ

一社九ヶ所覺書三大明神 愛宕若

宮 神明 諏訪 天王 白山 天

道 馬宮此社内二町七段九畝十步

前之除○当村九社祠官村瀬和泉

心書上ニ住吉大明神社内五段六畝

二步此社白雉四年丑八月七日鎮

座ノ由由傳アリ 若宮社内一段六畝

二斗步 牛頭天王社内六段八畝二斗步

諏訪明神社内一段一畝步 馬宮社内

二畝二斗四步 神明社内六段五畝八步

白山社内一町六段八畝三斗步 愛宕社内

七段一畝五斗步 天道社内一段九畝六斗步

九社共三町之除方此内若宮 馬宮

諏訪社此三社ノ比カ廢祠トナリ其

舊墟ノミコトナリ○天王神領田五畝

畠三段歩下村除此九社鎮座ノ由
來書先年吉田家へ差出し今祠官
ノ家ニ記録区失ス也○祠官屋敷地
一段歩下先年ヨリ村除ナリ○府志
曰明神祠在下野村本國帳曰丹羽郡
從三位新瀨天神集説曰高雄庄下
野村明神社歟

一此村東西十四町南北十五町余
一四至東橋爪村五郎九村河北村南小
口村栢森村高木村西六南山名村北山
名村北上野村犬山羽根村

一古戸百三十五口九百五十三馬三十八匹今戸二
百六十七口二百三十七馬七十三匹

一此村落大郷三ノ八組に分り其内本郷ヲ
堀内ト云其南ニ当レラ定松組ト云此ニ言
ルヲ羽根組ト云是ハ三組共ニ大山街道ト
ラリニリ此定松ノ外出屋敷アリ又栢森
方ヨリ岩倉街道トラリニルヲ出店屋敷

宮島ト云又ソリ西木津枝井ヒクニ通リニ
アルヲ伊勢歸リ福家ト云此村落八乘歩
一面ニ竹木茂カ村ニヨリ所ナリ村ノ東南ハ
土名フク村西北ヨリ砂地ナリ此村疆界
ハ郷新田有新田共ニ高三百二十六石余
田畝交接シ平行ノ地ナリ高准ニテ戸
口多ク細力足リ又農業ノ余力ニ莫
臣編ノ織リ生産ノ接ケテ在ル者モアリ又
此アタリハ村中雜木多クシテソクタク多
クニシテ入大山アタリへ賣出スナリ

一用水ハ河北村ヨリ入鹿渠ノ水ヲ引也入鹿
井組高四百六十二石

一覺書ニ當村用水入鹿井筋羽黒枝井
百四十四町内ニアリトモヘタリ

一覺書ニ生田橋毛傳人豆出ス
一見取畠一町一段四町七歩○定納米二石
一見取松山三町五段歩○定納米八斗七升
五合

一三日役百九十五口
一村ヨリ東北方五郎丸村ヨリ流来此
川ヲ郷瀬川ト云
一村ヨリ行程名古屋八六里小牧八里
半岩倉八二里半善師野八二里
一村ハ鶴沼宿寄付三付傳馬銀免許
ナリ

享保十二年繩入

○高二百石四斗九合

下野原新田

田畠二十七町一段七畝廿四步

内田七町五段三畝四步

畑八町六段四畝二步

一麥成一石三斗九升○畠積麥三斗柳

四斗大豆五升段米二斗升○四五分

一安穩寺書上三武州川越禪宗孝頭

寺ノ末寺境内五段八畝十歩半其地此

寺ハ舊知多郡篠島ニアリシ正藏庵

ト号セシ方負地ニテ寺ヲ保カク年ニヨリ寛

延元元年願言ツテ当村ハ正藏庵ヲ移

シ建同四年至今寺号ニ改メ宝曆五

亥年川越孝頭寺ニ属ス也○辨才

天社内十歩半其地当寺ノ和ナリ

一觀音堂庄屋書上三延享元甲子年

創建ス境内野方山四畝十歩半其地

三洲村東西下野村ニサマシ本郷ハ木津川

東岸戸五十九口二百八十二馬土匹
 内田畝本由新田入合三耕耘下ナリ
 一野方見取田畑五段二畝十二歩〇定納米八
 斗六升
 一見取田畑松山草野共二十所八畝七歩〇
 定納米九石五斗
 一見取畑九段三畝歩内一段三畝歩砂原〇
 定納米二斗二合
 一入鹿井組高百五十三石
 一覚書三田畑六十五畝四段四畝歩内田三
 段一畝十九歩畝三
 二畝一段二畝十歩 給又起又松山九段歩
 力山給又山下野村部三三八名〇
 是六天和二戌年上り新田ナリ此内享保十
 二末年御高成又漸々見取田畑下ナリ

元高三百一十石斗三升七合 高林庄三

○高四百四十三石斗九升七合 上野村

田畠四十四町五段五畝二步

内 田四段一畝十三步
畠四十一町一段三步

此内高千石斗四升一合此畠二町五段二畝
步享和三亥年引證又引○高九斗三
升四合此畑六畝二步天明四辰年引前

引
一麥成十九石三斗六升六合外一石斗七
升四合證又引○畠積段米四斗三
升○定免一斗四分二厘

寬永十六卯年繩入元高五石八升六合

一高四石二斗九升六合 同所新田

田畠六段五步内 田三段五畝于八步
畑二段四畝于七步

一麥成二斗○畠積段米三斗升○定

免五斗九分五厘

元祿九年年繩入

一高十三石四斗七升

同所新田

田一町一段十七步

一定免五又八分五厘

一天王天神八幡覚書三社内八畝五步
前除○庄屋書上二天神社内一段畝
十四步天王社内二畝六步八幡社内二畝
五步共御除地勸請由來不知

一此村東西八町半下南北六町半

一四至東橋爪村南下野原新田下野

村西六南山名村北山名村北木津村

一古戸五十四口三百五十九馬七匹今戸八千

三口三百八十九馬六匹

一此村落六山倉街道西方アリ二村登

ノ所ナリ高壤白地ナルカ故一定免モ早

クシテ漸ク二佃力衰へ大山城府へ出見備

ラトリ生産トセシカ今ハ農夫六十日程ヲ

以テ専ラ耕耘ヲ事トス也又此村落ハ

卑濕地ナ故カ疫癘ヲヤム者多カリ

ケル小牧縣令百原善吾深ク愁之

村中ノ竹木ラスキ茂サモ湿氣ヲハラセ

タルアリ元來農事ニ障擾ナル所故ニ

貧窮セシト也田ハ少シテ畑ハカリノ所ナ

茶桑ヲ多ク栽又荏大豆ヲモ多作リ

一鶴沼宿寄附ニ付傳馬銀免許アリ

一見取畠三町二段四畝二十五步○定納米

四石五斗余

一野方見取二段歩内畠二畝二十步松山

一段七畝十八步○定納米七升七合

一竹筏五斗本結十九束五本

一覚書三板橋ノ所公義橋手傳人足村

ニ立合河北北山名江森南山名齋

藤高木五郎丸富岡下般若上般若

若橋爪上野○此橋木津渠山岩倉

街道トナリアリ長六間巾七尺

一古木津渠木津村ヨリ下野村ヲ三百平

間アリ

一生田橋手傳人足ヲ出ス覚書アリ

一此村井領米八百七斗七升八合内八石斗
九升九合ハ古木津渠敷地年号不詳
○七升九合ハ般若新井敷地元文五年
年ヨリワタル也

元高百五石七斗五升

庄未詳
大山

●高七十六石二斗七升七合

羽根村

畠十八町二段二畝二步

成瀬隼入心采地

延享元子年繩入

一高六石九斗五升五合

同所子新田

畠一町一段三畝九步

一麥成二斗〇畠積段米四斗三升〇定

免四ツ一分五厘

一白雲寺府志曰在大山羽根村臨濟宗
属下野村覺来寺○覺来寺三寺内年
貢地北山名科龍泉寺末寺下ヨリ○
当寺書上三境内一町四段十六步年貢
地此寺草創大永六丙戌年友岑和
尚時ナリ往昔此寺今之所ヨリ南
西方ニアリ石田畠ナハリナリ故ニ
四室曆二壬申年今ノ地へ移建リ舊跡

一段歩内四畝十八步御除五畝十歩六年
貢地三ヶ当寺ノ和ナリ境内ニ鎮守天
道社アリ又当寺扣觀音堂一宇村中
ニアリ境内五畝歩内ニ畝歩御除ニ暨
十歩年貢地是ハ宝曆二壬申年願ヨ
テ境内へ移建其舊地ハ畠ニ開墾セ
テ当寺ノ和ナリ

一此村落ハ下野村同原新甲入交リ名
小村ナリ此本郷木津渠西岸ハ付木
街道トナリニアリ支邑ラ荒田上云是ハ
本郷東南方ナリ此村径リハ東西
十町余南北五町ホナリ一休下野村及
原新田羽根ト田畝界モ雜錯シ界
モキツト不立ハ往古ハ三郷共ニ一村ナ
リト土人ナリ

一古戸七口四十四馬三匹今戸十六口七十八
馬四匹

一延享元子年繩入殘見取田畑六段三

畝八歩〇定納米六斗二升

一三日役三口

一覺書ニ下野橋縣直ノ片手傳人足出

一竹伎

一八幡林羽黒ニリ太閤記卷九ニ牧教三
又此ナリ東照宮信雄卿無念惠也天
正十三年三月六日早朝悉ク朝ヲ押出シ山
指テ打テ行由羽黒ニ即先邊ノ民屋放火ニ
關シテ奉シ延羽黒ノ八幡林ニ林武藏守
尾藤甚右衛門尉陣ヲ備ヘ鉄炮ヲ輕下
ニ有ルヲ奥平九郎信昌大須賀五郎九
郎尉柳原小平大丹羽勘助等見之隔小
川ニ鉄炮ヲ放シ移朝中九郎力手執所
ヲ越テ武藏守カニ討テヒカケ真中人
真黒ニ突テカレ兩陣互ニ黒烟ヲ吐挑戦ノ
森モ心割能勇士多カレテ死味方急探
立カハ是ヲ立方子羽黒内へ引入ルニ急ヲ
モクヌ大山近邊ニ追々討テテ敵悉ク敗

走之爰力三三五人三人返之食討之者多
 力之羽黒之東山際三野呂助七五尉
 上之返之誓之鎧之食戰討死之之
 中勝入之字稱葉伊豫守子息右京亮郡
 月兩遠藤都令其執三万余騎大山之段
 下陣有之武藏守敗北由之陣身
 引掛之合戦挑之勝負之決也下陣身
 之抱之勇之五中敵競上之旗先之見段
 之上執之引之待居之一番合戦之稱葉
 仕候之待之夕日 東照宮之敵段之上
 引上勢之備多之聞之先執之者昆凱
 歌之唱之引之候下九之節方天野花
 右之尉等之制之玉八領之關之候也
 二段上備之關之人名力之小牧指
 之執之入五八段上勢毛打納之山下也下

元高百五十九石三斗四分合

縮木庄三
高雄庄

●高百九十七石七分合

下般若村

畠二十三町九段九畝八步

成瀬隼又心采地

元高十三石七分八分合

一高八石七分六分合

同所新田

田畠一町七段三畝五步内田一町三畝三歩

一畠積聚名斗稗五斗大豆一斗段米

四斗三分〇定免一ツ九分

一明神社覚書三社内一段歩前除〇庄
屋書上三熱田大明神社内三畝歩前御
除

一此村東西七町半南北八町

一四至東六南山各村南八和留勝佐村西六

葉栗郡小松村草井村北八中般若村

一古戸千口百二十六馬五匹今戸四十九

口二百六十二馬四匹

四此村落八往古般若秋古川筋之臨東

西ニユリ其間ニ本郷アリテ和田勝佐ヨリノ名古屋道カシリ此草井村木曾川前渡ノ渡ヘ通セリ此村高二準シテ人口多ク御方足リ由ハ少ク細カリノ所ニ所段延タル所故ニ面砂地ナリサハ茶ヲ桑ヲ多ク栽テ又農務ノ余カニ毎羊蚕養ラシ繭ヲ製シ他方ヘウリ出シ生産ノ助トス

一見取田畑四段七畝歩〇定納米一斗八升
一野方見取畑一町四段一畝七歩〇定納米一石二升

一同見取七町八段七畝二千七歩内五町六段七畝十一歩松山其余半木草野石原〇定納米二石三斗三升九合

一柳枯草場般若井筋兩井桁百九千間片法二尺銀二斗上納ス

一三日役十二口
一覺書三生田橋上野橋修築手傳人

足出之

一竹役

一覺書三大通衆ノ善師野宿ノ入馬ヲ出ス

一此村ヨリ行程名古屋ハ六里善師野ハ二里犬山ハ一里

一兩水鑑三般若井筋元和五年出来此般若井筋長二十四間中一間は寛永十一年大水ノ吹拔場所替ニ庄木津前ヨリ草井マテ并道河原埋リ用水不通ト云リ年々没有ニ下ニ此通リ三

ハ三十町中ノ間水ノ下カス用水差支ハリ於是元又五由年般若井筋ノ木津村下ニ新井道出来セリ

一古義ニ寛保二戌六月般若井筋木津村ヨリ堀次般若井掘起シテルト云リ

元高七石九斗八升一合

稻木庄

●高三石二斗一升

中般若村

畠五町九段八畝六步

此町段八惠長 年備前檢翌年
村中不殘田地川流三九其節起立
平八年前西年三見取米之収
九成年概有之其時見取米之収
如此高元即給入地押帳面町段
于今用下覚書云々

元高三石五斗四合

同新田

一高三石九斗三升八合

田畠四段七畝六步内 田二段八畝七步
畑一段八畝七步

一麥成三斗〇畠積段米四斗三升〇定

免一〇六分

一権現一社覚書三社内十五步前除〇

庄屋書上白山権現社内一畝步村除

一此村東西七町南北六町中

四田至東北山名村南山名村南八下般

岩村西六草井村北米曾川東へヨ
リ岩手村ナリ

一古戸十口六千七馬五匹今戸二千七口
百三十八馬二匹

一此村落ハ二村ノ所ニ農屋皆木曾
川ノ堤下ニ建テテ小村ナリ戸口多
ク耕耘ラズルニ足サカ故ニ隣村ノ田畝
ヲ承佃ス畠ハカリテ一面砂地ナリ
本桑ヲ多ク栽又在大豆ヲモツリ
農業ノ余力ニ蚕養ラニ繭ヲ製シ
處々ヘウリ出セリ

一見取二町六段六畝二千六歩内田三畝九
歩畑二丁四段三畝九歩其餘小松野草
野石原〇定納米三石五升

一野方見取四町二段九畝千七百七歩内松山二
町六段九畝二千八百歩其餘屋敷半米
草野石原〇定納米二石五斗六升七合

一同替地新田四町七畝内屋敷山一町一段三

畝松二町八段四畝歩〇定納米二石三斗二
升一合

一同傳十郎甚藏和松山二段三畝歩〇
定納米八升一合

一同七尾滿門和松山一町四段歩〇定納
米三斗五升

一柳枯草場砂原二町八段六畝歩此上
納銀二千五百八分八厘段八分〇堤長
三百九十四間法内二間半松生少上納銀
二千五百五分百間五分二分

一三月役九口

一覺書三天河通ニ流木ヲ留メ御定ノ
通リ留下賃受取
一竹役

元高三石三斗六升内于八石九斗八升三合寛
永十二戊午川決于

●高三石八斗四升二合

稻木庄
高懸庄 岩手村

魚七段五畝十一歩 成瀬集入合米地

此段畝寛永十五寅年御國地押帳面

一藥師堂庄屋書上二境内二畝歩柳場

内前御除地

一神明覚書三社内二段八畝歩前除○

南山名村祠官澤木兵吉大夫書上社

内二段九畝二于六歩前御除地

一此村東西四町四丁間南北三町

一四至東北山名村南中般若村西毛同

村北米曾川

一古戸五口三千馬一匹今古戸六口三千七馬也

一此村落六前条如元高三十三石余

所ナリ大川圍堤ヲ築ケル後不殘

且河決下ナリ悉ク由圃モツク力追テ

四町砂多リ漸ク三石八斗余ノ御高

附下ノナリ農屋ハ圍堤ノ外内川下
大川トシ向ニ區ヲナシ龍敵モ其中ニア
リ元來地高キ所ナシ漸ク洪水ニモ
潦深侵サレ由村北ニ長百六十間ノ
猿尾索回セリ此邊ニ木曾川賴
南方へ傾キ水アテ少キ所ナリ其寬
政元酉年洪水奔岩手草井間十間
猿尾決壊セリ所ヨク修築アリテ堅
固ナリ是ハ小村ト尾村ニ大體ヨク
テ竹木茂リ戸口ニ準ニテ耕田少キ
ハ隣村ノ田畝ヲ兼佃ス也

一見取畑四段五畝十四歩内一段八畝七
歩定引殘畠二段六畝十七歩〇定納
米二斗四升此見取川岸ハ付テ所分
一覺書ニ差込一腹長八間巾二間高一
間ハ義秋伏起人足共是ハ般若若松
申丹羽郡羽栗郡内村ニ用水カ
〇屋敷方一段歩河原内右秋番一

人外畑方一段歩秋番栗園畑見取
新田内ニ渡ル是ハ公義ヨリ御付置
御扶持御切米被下

一用惡兩水鑑ニ般若井筋元和五未
年出来秋長二十四間巾二間高一間
是ハ寛永十一年大水ニ吹拔場所
替ル木津前ヨリ草井ニ井道川原埋
リ用水不通ヨリ年々浚有之トテ
此通りテハ三斗程水ニテ力不阻障
セリ因是元文五年申年此秋カ龍ノ木津
秋下ニ於テ新井道ニ用鑿アリ

一府志曰般若圃在岩手村長七間横
二間高一間雖在岩手然古來呼為
般若圃慶長年中伊奈備前守檢
尾州土地時始造此圃与小田井二間
一柳枯草場一町一段歩東松山一町銀四
十五匁西柳原一段歩銀二匁二分合銀
四十七匁二分〇堤長百九十二間法内六間
外七間

銀子二及八分合上納銀六十五

一三日役六口

一覺書三山川通三流木ノ苗ハ如定
苗下貸冬受取

一竹役

一此村ノ行程名古屋ハ六里舟港千
八里半犬山ハ一里濃州加納ハ四里舟
渡ヲ所同州岐阜ハ五里舟渡ヲ所
一土人申傳大坂陳已後此ノ苗
馬場永井氏ノ土著ニ其苗裔今
ニノコリト云

一尾陽舊話ニ慶長十三年備前檢地時
尾州ニ於テ始リ丹羽郡般着村也此時於
造天ニ無之ヲ宮六助ト云人ヲ播磨ハ行智
ト得テ來リ造之ヲ今其跡尾張中秋大
工頭ナリヲ宮ニ在ス

元高百七十六石

●高百二十石三斗六升七合

畠二十所四段二畝十八步

元高三十石三斗一升一合

●高二石三斗七升七合

田畠四段一畝二十七步

内 田二段九畝十三步

畠一段三畝十四步

總計高百三十五石七斗四升四合

隼人ノ來地

一三明神 富士淺間覺書三社内八畝步
前ノ除 ○庄屋書上三明神社内七
畝十五步 富士淺間社内四畝步共三前
ニ除勸請ノ年紀ハ不知

一吸江庵 府志三關ノ ○覺書三寺内年
貢地犬山德授寺末寺 ○庵僧書上
三寺内二段步前ノ除此寺ハ慶安二己
四十五ノ草創ナリ

稻木庄三

高雄庄 木津村

同所新田

一此村東西二町余南北五町余
 一四至東六犬山村上野村南六同村西六
 北山各村北米曾川
 一古戸二千六百四十九馬八匹今戸二千
 三口百十八馬八匹
 一此村落六木津渠之西八付一村立人所
 ナリ高三准レテ六戸口多ク細力足リ
 小百姓多リテ貧村ナリ村北ニ般差井
 筋アリ
 一見取畑松生草野共二町七段五畝五斗步
 ○定納米一石二斗五升
 一見取松山二町一段步○定納米三斗升
 五合
 一覺書三石河原二千六町五段三畝步祖云
 所小松アリ
 一此村鶴沼宿寄附存傳馬銀免
 許アリ
 一柳枯草場堤長四百四十間西法五此上

納銀十石三分

一見取附五十本結竹一束

一三日彼三古

一覺書三差秋一腹内一腹長三十間高

一間中二間戸二本 一腹長二十間高

一間中二間戸二本 公義秋伏起入足

共祖木曾川通伏此二腹秋引丹羽

郡春日井郡内村ニ入用水力九〇屋敷

一段六畝步河原内秋番又是八

公義引御付置御扶持御切米被下

一用惡雨水鑑三古木津井筋正保二酉年

出来秋二腹長三十間中二間高一間内

一腹六慶安元子年一腹六寛文三卯年

造又留秋二腹長十五間内一腹六宝永

二酉年一腹六同三戌年造○新木津井

道寛文三癸卯年造此水分秋長

七間中二間高四尺石秋十リ

一木津秋茅井道三筋連川流川三股

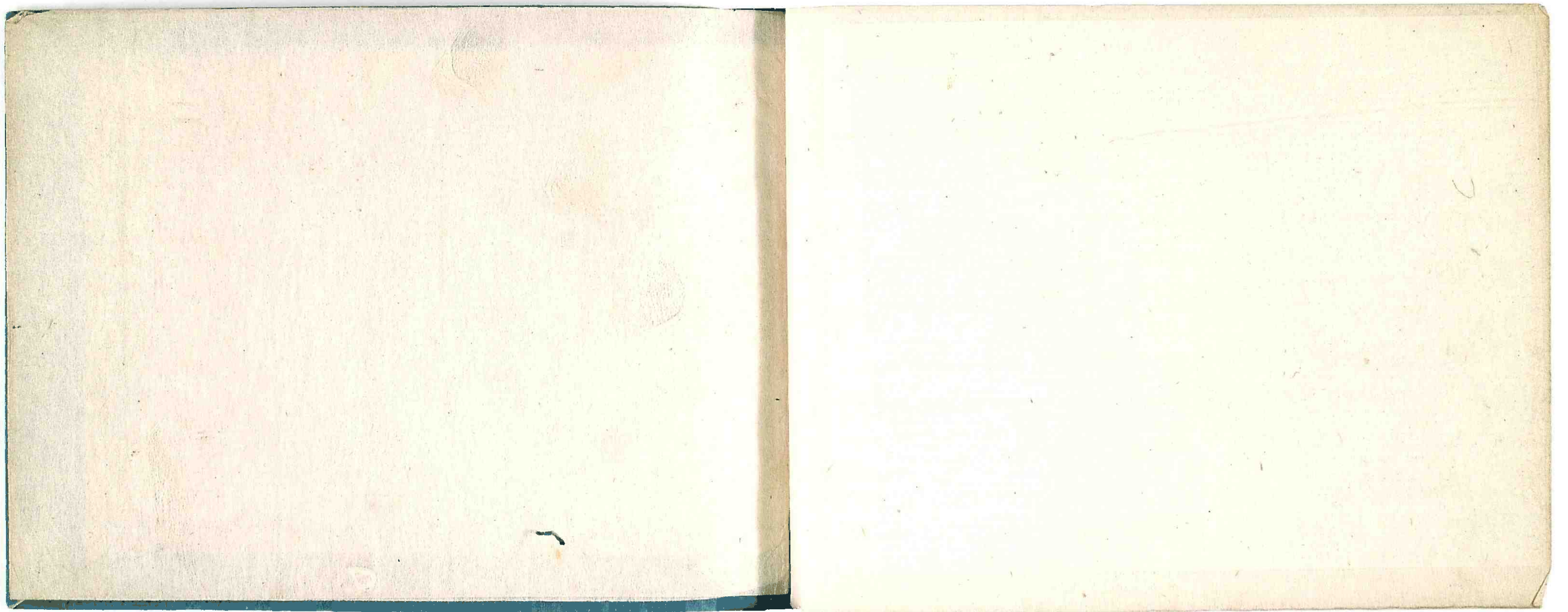
マテ東西共三三百十八間アリ元又帝
年船着井ノ代リ木津松下西井道
ニ新渠ヲ用鑿セリ卽是ノ船着井
ト唱ル来リ此水分新長六箇中六尺
高四尺アリ

一古義ニ木津松分木ニ十分三但十分三ノ
丈ニ尺也一分六寸三三有モリ以テシ

一両水鑿ニ古木津新木津船着井筋上
野井組下ニ家用永高五尺五寸四寸辛

六石三斗三升

一正史記云木津秋葉田新田分カ木津
井堀ハ村ヲ北一里ホト上南村ト木津
村ノ境ヨリ水口トケタニヨリ木津井
堀トイフ也水口ニ木津井ノ二ツアリ



愛 知 県



1103284467