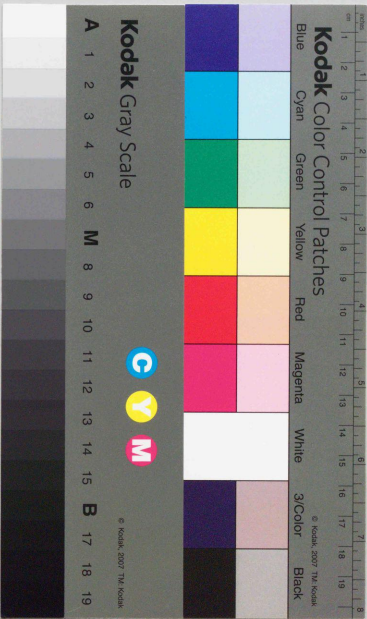


藏書
第十
第十一人物
第十一
第十二
第十三
第十四
第十五
第十六
第十七
第十八
第十九
第二十

美濃國古蹟考
三

第五門
第五
品目
年月日
編

249
夕
1-3A



Kodak Color Control Patches

Kodak Gray Scale

C Y M

A 1 2 3 4 5 6 M 8 9 10 11 12 13 14 15 B 17 18 19

© Kodak, 2007 TM Kodak

天二卷

舟羽家

X2938 A-249
4
1-3A 1-3A

尾

日本王道東山美濃國古蹟考卷之第十
尾州真清田一宮莊式部少輔平朝臣清國編輯

神

中篇傳右衛門
家系實名未考仕秀信同揚格子門布川三郎兵衛奇友新五郎等
與俱相將而堅下雅持之四方乎大勢一同伊寄之六城勢並勢難
宗改遷長岡越中寺家人次八討取之始同應堂戰于瀧川平市
出群拓墾得佳名

松野平師

西
實名記漏之兩美濃任人也始仕伊賀伊賀守得支武佳名信長
傳聞之召賜千貫為御家人信長薨京都之難之時活八幡不知
之復僞而任唯任顯回欲利之惟任和而潛知欲利之故自發露
且忌意

美濃守賴藝

盛賴異母弟後号美濃守左京大夫賴藝血氣勇悍之曾插松並
勘九郎謀討細惡逐改革手城追出兄賴純于自移當城執一國

崇文堂
33.7.30
37402

之政後道三之威震國中賴藝命國務於利隆道為華子之威代
官使已下皆以利強令應多自任大業城千信天文十年道三企
逆心八月廿三日襲大業城賴藝防戰石叶家人山本數馬以下
七人相具城後青波去地近遁出而向文數馬右所波禮村落降
行越地而賴朝倉數馬知朝倉逆意遁出此地一說又踰上怒回
憑上使助賴尚住被回汝谷所意眼為盲剃髮入道守藝天正十
三年年稻葉一鉄思古君四恩迎宗藝於上德軒館於當回岐礼
邑進米袋二百石所十女五六人給薪水之用同年十二月年八千
宗文法名号文因宇藝一鉄清而化玄真和尚為等師其持香寺
南化文集宗藝房任家東春菴云因号東春院殿具墳墓者在
于當美西南隔隔言町宋藝末期遺命賜東春

予云墓周市三四步高應之与石塔上生三四本今邑法司寺

菴於數馬才尔知房子後菴中之地藏尊重器等皆為回祿為灰
燼

山本數馬藝貞

任賴藝住岐礼村山本氏家法云正三位中納言大江貞與元亨亂後醍醐
帝為逐臣隱岐島三配流此時供奉之云降十六人貞與亦逆裏一人也此
輩自出雲國大社地各配流諸國美濃三人貞與有大野郡此岐礼
邑配不歷赤年亮此地其子櫻町中納言貞元者帝自隱岐還幸
時供奉京都後亦赴吉野其孫留此地者傳屬土岐之幕下稱山
本賴藝又赤年隕山本數馬藝貞不破小次郎以下七人皆臨云
一先時此地也

越前重而從宇勢討仇非遠強子俱二城北
之山踰青波數馬在所岐礼里末道三合川邑圖古良秀林鞍河
守正道追之良秀正道等元末土岐四臣不忍敵之材者自佐原
波跡落行川村亦於神海波瀾離散遂射取之思屋形者既
号而生善堂山上露葬礼之候川村懼敵退自是行越政賴朝倉
美景心未安山本潛知之諫而出此地行上總礼礼者信滿奪之
地病眼為盲目落髮号宗藝稻葉一鉄迎之曰岐礼里構祈館令
居數馬自初所々供奉渴息後改名調次郎石御門養小津住
人高格但馬次男庭家子孫令在岐礼村以上當國記見

白岩卷之
三

又波家日記自見松壽送山本次郎在比門中紙云ふき字著
行在り之處力是是字所不存るく中く之致差けり、所を
とりて所を改りて之をの爲りて之を修りて之を修りて之を
安物彼ら之を足らざる地也

上二り

此字不詳
字金判

山本次郎

上包、尺松奇孫也

平格美濃記頼藝二男在京覺礼師後京都に住尺松奇宗令去
又云天正十年冬頼藝以七郎兵衛尉為使累代相傳劔幕太刀甲
京圖錦有御教其外家早記等讓内匠助長子出羽守二男兵
庫介是又松奇孫乎于取仕又抄幕下

又首波家日記私伯父高橋新五左衛門云者爲仕板倉
固防守云新五左衛門者但馬二男之姓名乎又云次郎在門者有

田四代云此田日記礼村山本作兵衛家了又考冷法雲身春庵
四地位牌銘前左京北交及藝公大居士神儀或又稱定門次郎在
門子孫今在波邑称名主僧次郎在比門其才在加納仕安藤家
小役

原右京亮頼通

當回原降屋祖厚孫三郎定親源頼四孫右京亮頼通住才縣郡
上居比隱岐守長頼慶長五年屬石田三歲十月十三日在京都自殺
不破河内守道貞

其祖山城國住人松升直家從六波羅命向笠城生落之後奉尋
天皇遷此堂於當回那教箇之莊園不破郡府中依地名改姓号
不破依之不破多藝之中有祖和之不破真人直重者於近列條
厚行死道貞先祖道貞父者考左比門住西得道貞嫡男彦
三郎退翁軒法印日記云天正元癸酉十二月不破河内守嫡男彦三
郎以瀧川左近女欲為嫁妻左近不肯之時及以傷爭旁系釋故其
言云不破祖系清和源氏後亂土收遠山正統云然則是土收
廢流也兼友家勢匠為臣家後仕信長公其嫡考三郎者新加洲
立年柴田合戰時但前田利家顯軍功

安藤伊賀守了頼

又安友民了藤原守行入道号通足嫡伊賀守者位厚見郡鏡島
城二男五郎左衛門尉守字居本粟郡輕海口元龜二年之十一月
廿二日夜大田村土屋教石津郡所戰而氏家一所討死之三男七郎

時原

柳持雄左衛門
同前

之二川為要害始本景郡

輕海村居城應仁二子年加茂郡御座野庭相地構城地居尔後示裔休繁榮移居所至父備中守道則代為郡上郡下田城幸此

度亦居城武藝郡其後移華手館下其地村一族林主馬同外記

同右佛門同忠即同新九郎等一族多一銀代藝法政降方縣

郡河戶城主井戶十郎編子右京亮二男秀六三男右近亮四男

勘右佛門以四人男子入置干當城自在曾根之城天正十六戊午

年二月十九日罹病死天正十六年葦天許郡清水長良山麓号清光院殿

前豫列太守三列信印一銀葉勢大居士信子右京亮者賜郡上

郡八幡城城移壽寺房六者早也石近亮者東美稻村下居住一銀

長女者一色小次郎壽生土岐山次郎武末稻葉葛解由良乳又林

惣兵衛一銀聲一惣兵衛者林駿河守政長二男本景郡十七

年成主一景加勢一夜軍政長編者審允交戰无惣兵衛遁去父

政長无龜三年十月十七日幸前駟卯太守月即宗自大居士惣兵

衛者生丁七條稻葉身人佐娘腹之子二又号并本次郎曆應元

年青野原奥列國司卜合戰之時亂負浮年五月十一日死信名秀

山運鼓大月山美江寺過玄帳防者是皆其年原之腹去土

政家次才衰賊亡後屬有友家龍與之時政道衰民心離良道

以下之舊臣不改立孫公家等內知活言其詳又信長記

今城主遊城主稻葉丹後守正知武鑑云本回美濃清水城主稻

葉右京亮之郡上城居有城之兄永遠友家本領一慶長五年紀

遠友石馬和澤取之金森為加勢自龍井口貢入石京亮之為

加勢行尾志山留主一早回駟來挑年後入暖而和睦自是石京

亮亦取神君賜豐後白杵城以下加鑑迄之

船田入道利光利高

石九利光船田位壽見郡華子子任亦友妙椿者國記迄又舟本決帝

頼胤有知女子家臣舟田再養育之云云此一族云云無未詳之具生質

巧言令色故傳幸於妙椿授奇友習焉益石九住船田入道稱以船田

入道瑞倉放逐踐履於國中善所隨從之會惡徒憎欲奪舟友

之家于茲明應三甲寅年冬持是院公性僧都於同郡吉田村建一

字号大空禪寺勸清悟僧禪師令為兩祖同以三月十一日期回堂

供養園茲有九日昧爽屬供養欲封僧都自大室寺石丸利光借
圖有此僧祿促謀人數此農俄爾風起而有災曜其臣西尾道致
吁者吁馬諫云今日行不可改僧都徒傳而不果行十日亦依發
天何又氣怵不穩故言止行利光所恃相違不遂素懷疑集一昧
致之者出卯田欲襲僧都之館西尾直致圖信于僧都僧都備軍士
得利光之違棄于此利光亦通明名利先陰謀既僧都聞之集
軍爭而待之○以大驚怖且痛具躬有言衣冠不異平日乃未
加納城曰潛謀直明兄利光企陰謀今衣欲襲來於寺城故君聽
毛此風說賜備厚是乃元根之評遂如何利光利君之罷幸遇
僧日涯然則波舍恨而圖弓信仇之偏不懼天命者之豈言哉
蓋傍人波籠者在欲近君臣之同而僧都皆濟涼意解而放軍
令散利光諱不遂到恐怖僧都之後難據府主成賴偏黨君臣和
睦之矣十九日府主成賴未僧都之許一晝一夜之回揭諱責理而
演洗整和議而級府城鞠城者于此西尾有放箭以無極之偽告僧
都令駭動因家聖令警居利光亦直明階直歸出而赴都剃髮
号道秀勇治人云僧都者主君利光者足之君臣骨肉皆誰偏廢

六
而如遁世出家利光一旦偽与僧都和睦面雖開手洩而截近之
情一日不報故華手府西地地跡田築新城為己之要害自居之東
大河凝睇西南北三方各據寶壇墨波石壁于時東華手城北加
納西船田新城三城之時壁之如三足三鼎唯利光玉露叛逆之
意勢已欲奪之者又安可知道秀一旦出家雖勢居前都後石
想利光以里不忍志同十二月十二日般乘船田誘利光長子兵庫
之助于便船田之西方西方寺地勢城居為利光援兵又具比僧
都之背為友利細于利光亦石丸利元具在府主之城內亦不親睦
豈既欲及圖擊府慶之舊出有城利之者入船田之城四月十一日昧
爽出利元船田構自塔于正法寺与利細欲散順利細亦列之卒
兄利安及村山利重同入正法寺陳利重者利明院利安者雲
門庵利細者慈光院三人皆分寺地也台相從郎等軍士皆大
勢寺內校隘故六龜院陽德院寺春院細光軒之破印四箇
塔須悉沒陣營此時利細等者陣正法寺北院整曰北正法寺
利安者陣正法寺南院者曰而正法寺僅正法一院內割南北

張兩陣間設二十年箇之檣五畧戈而觀合又奔友利友才長川取司
典明者歸城於華年之南為利細援兵松山構正法寺之東南仍為
利元之援兵又常尾列之所警居之西尾道教亦今般奉府王威賴
命五月五日東此地騎馬二十八騎摠兵三千人加納西陣安養寺
其北利元以利友之孫友利春弟切回計畧欲為己援兵乃
偽曰這比府王臣命曰今僧都領知士軍我口家門之領地也猶孫
之利春可領知之地故臣等同此命顛覆喪僧都府君猶預示
果命故思而午今延引君從處馬表飭辭波理巧演深利春
前後、忍慮与之立為法本于茲六月六日利春推病死相繼八日
光坊亦希於禁利元久矣志利元成賴之子土岐元賴出府城船田
未入利元城利之又入得力正法寺東、堀墮結柵遠他加納之子華
手往來始露反逆之色元賴之成賴四男之惑疑室之詞成賴之
爰陶者見政房者維過室之子其母死為謎母先父爰故成賴
必死於欲替嗣俾世誅謗強而以政房定為謎子之故元賴恨之遁
府城走船田之利元恒思惟僧都者雖屬士收其威知強土收

者

竊以計畧七僧都則計土岐如船石之旅歷卯年秋套世人于山右
弒逆罪改想之移年月今元賴幸未入當城乃以元賴為臣魁遂
本懷名于斯所此正臣改南北之軍士同十四日始發早挑戰且敗
火近隣之民屋攻討教日以字數乘勝北早者利細十九日利元
入道道秀兵庫助出來西法寺墨跡西尾道教之安養寺陣所直友
加納城石丸六郎左衛門利定先登之城兵能招將臣固道秀兵
大限手負死者五百人城兵先者僅氏島氏果一人傷名九百耳

放

所陣市坊之杉山氏而道秀之敗走警駭立一日未明燒已陣逃入
正法寺加利元之陣同日成賴出精兵攻正法寺所討者居多及
曉利元之舟于船田府主勢洩並原和田利安利細同統攻入正法
寺於長廊之外杉山兵討取二人身方被瘡者六十七人過此時仍殿僧
壹庫院名室鐘樓慶倉泊三門兩廢破其牆壁損其戶牖僅遺
柱礎者法吾庵石門卷三世庵南陽院等同廿二尾那織田臣伊
前司姪織田十郎等奉數千人來為僧都之援兵元安養寺西南
西尾道教自安養寺出迎同陣柳邊龍先手者先是利元所創建

此日罹大災為篤士

七月朔日僧都出軍卒攻南郡古田氏利光圍之以石丸正信新在
門為上使以國枝氏為助為次將以馬場氏為副將執率千餘人
令叔之僧都早小勢以難攻走使乞加勢急之同立日齊發利安同
利細山田邑山發三千餘人侍利光援兵於途中襲之野山此
先登與國枝為助相挑為助討負兒弁五人同時三戰死之石丸
正信者戰馬場利細利安自左右相持攻討石丸父子三人馬場
同族九人盡一所戰死僧都之軍卒大得勝利斬首百餘人
生捕十餘人敵軍大引而敗走退味方被討者得田村山雅樂
即名裕福水不過五六人此日烈風迅雷降電士日擊破於舟田
之東北七十五皆貼姓名於鬚向以証之先之驛幸儲未拘散
之而洪二震駭之利光性泛石丸六郎左衛門利定同新左衛門
正信者取脇腹心之徒也皆一戰三討死也今所送早卒腹心離不
一途如何急難成功乎同奪利勝之知子思所重奪乎近別于時
歎正法龍光之二灰燼自是奔近別成安利細及姪利定追利光到

細

壘井西尾氏先登西尾氏以討死者五六人討敵若干飯津僧都云
此時知日敵方未降者有是心乎不可容心僧侶降重敵二有內
應者于始罹兵火所燒之屋降令皆登依令加修理不日復
田取又齊發利國惡利先葉逆營之所據之削齊茂姓復元石丸
同九日尾刈織田氏松安親寺陣尾刈之飯先日織田紀井兼司控
織田十郎相貝為救僧都未陣安親寺又同族大和前司為救
利光此間自十郎蹟發馬此地未然十郎齊織田之三郎上同名兵
庫介相陸欲還留于道於又和前司合戰未半前司病死其子
近江前司者利光婿之健父志之與三郎皆陣(紀井前司聞此
更差既飯尾列同廿七日僧都自佛大宇為証利光發陣近列此
時越前守護職朝倉氏景亦又同發軍參會僧都于道徇西方
教日飯陳年後國中整靜注不動于九月九日成賴入池田安國
寺剃髮注名字云云

明應五年辰夏四月石丸利光之子利高在近列南都招集一味遂
賊殺過伊勢路欲入美濃此賊織田紀伊前司同南六郎挑

、宇安政新府至政房者若干人、奇友利安同是朝建小藏邑山、
、鷲見山因此輩石及稻葉神社前長良川上備又乞出浪墨殿奇
友利和利之文自墨殿移軍東陣城田又近列北即佐、本京極
、政高進源千孫、山禎得淺井氏玉田氏兩軍未着陣鶴飼野、十
四日度中僧都及奇友利者長門前司典明子及後河守基廣藤
、兵佐利因獎幸同盟之師年于長良法勢張陣於寺、破不知具
幾千方數十五日未明放稻葉山絕頂等處作團三度令知陣本羽
利細比鶴飼野江列勢告之、宿軍涉川寄城田凡僧都方整軍道
、計二万余人一時涉河此時雨冬而引而河水漸、波色難渡河是登老
村山氏、基廣者殿、所陣城田之利細比鶴飼正到勢有因懼
山極皆同發軍於城田寄城東山、奇友利各同是朝小藏氏誓
又氏西尾也城西之野、僧都及利為、本陣鷲山東北自是接統、
北方是廣利因以、軍卒夥設備、十六日、利之已陣宮入城田
城是蓋已陣竹、敵陣、其勢、法文恐易陣、所者、于其蹟村山
代而居之村山僧都、自是、宗安、固石、九利、光、本、第、回、招、原

籠

治了少辨賴宗置舍衛寺安、今利之入舍衛寺籠城、賴宗看元
未道、玄僧都、安、以有利之、于城中、多用天術、一時、救、宇安、曰、今
陣上居村山、光、重、浩、我、利、之、未、別、之、重、亦、彼、一、味、可、立、之、賴、故、今
夜、之、重、未、可、入、城、內、空、相、禦、矣、果、出、城、外、可、迎、入、之、成、賴、怪、而、侍
之、賴、字、出、城、門、之、外、村山、兼、得、相、圖、來、幸、賴、宗、去、一、宗、安、如、之、悔
怒、尤、益、再、固、戶、兵、庫、聖、如、蘇、曉、同、出、城、欲、還、原、左、宗、亮、追、欲、討、之、兩
戶、少、不、驚、駭、掠、鎧、突、倒、淨、土、退、十七日、自、尾、別、織、田、與、十、郎、又、月
僧、都、陣、在、村、市、坊、山、利、之、下、知、士、幸、欲、密、柵、海、墨、杉、山、六、郎、左、衛、門
、法、利、之、曰、今、城、中、粮、道、虛、竭、非、有、又、軍、之、備、而、敵、軍、日、暮、什、倍
于、我、沒、金、固、城、豈、可、久、堪、于、不、如、伺、敵、兵、陣、出、戰、而、決、死、利、之、聽
此、言、默、示、尾、之、今、川、氏、益、織、田、又、右、郎、回、來、援、僧、都、同、姓、子、與、十
郎、俱、在、左、衛、門、市、坊、之、管、因、廿二日、利、之、未、明、山、腹、振、柵、段、石、碎、嚴、害
害、蓋、具、信、須、史、執、一、夜、軍、皆、驚、殿、之、嘆、其、速、功、于、此、越、前、列、刺
史、朝、倉、氏、送、其、族、孫、五、郎、曰、子、九、郎、全、救、之、迺、越、兵、六、十、年、騎、登
陣、天、人、山、山、秀、山、年、該、山、之、上、自、頂、下、取、賊、軍、別、可、坐、而、劍、之

堽上鉞形皆信于常物誰短者二三尺長者至一七尺許蓋古回
之勇士隨戰動之宗早故廿七日法罕一強戰清決勝負僧都
誓曰兵家之要唯先觀仇虛實之勢宜則避之虛則討之今賊之
勢於動整備而不可攻攻必致吾軍卒端軍法焉然之將不者曰
僧都者尤兩手然退而策貴固者尚整治平化不于戎士卒之
意懈急以此大兵一眩圍而攻討如何敵之雖卒僧都又云究鼠
蓋猶况大耶如敵不遁明奔命而戰則損兵矣不可虛也我將又
曰我國亦有不虛之誓掩在他邦黃庭之用之日連戰而決勝負
思敵陣而已今似皆僧都之嚴今所向美冀許諾之失急攻上山
賊列馬攻割兵為兩軍自前後勢極攻討城兵者長山右草亮利
光子長河右草進孫九節

孫九節始鵝鵝承四寺僧名景祐則力之惡僧今裁誘勇力之
者稱鴉沼小僧

皆城兵之最者執戰位前八面受敵者外爭死長山教多所被瘡
逆者僞員之考入城長山河之曰我命遂不可活整避而退何命

之有耶更拍極長鉞戰死禱斐又在節外山右草亮肥回孫九節
高橋孫三節四枝記四節伊蓋野前司同喜四拜了師雲不
正侍鹿野民了介度滋七節公門之毛又在節僧之藏王伊及上野
等以下逐卒二千人皆竭戰死被瘡者四百有每人利光利之
皆被瘡七八箇所戮兵勇牧以下討死之者十八年負利十輩而已
僧都軍大勝得安此勢利至利美村山寺富塚攻奪攻討利秀防
戰不討退道秀儒悍而不退守死故石及一戰撤於慢而番僧都令
亂妙歡大細言並小淑氏自稱提北攻上杉越山城兵迎戰者十有
全輩驚見於在門扇鏃入喉斃牛牧修理亮直晴慶了七節左
門扉俱死又此日迫列南都太守依高橋才高被送伊庭九里三
之輩亦欲獲利老于此幸極政之前日兼日接僧都備以三山同伊庭
未待途而遠之北兵三千人張軍勢於南兵既潰而伊庭固防
前司下笠青地撞村之野投小河山脇井岡山田林回所討者五
百人北追北追北六七里先逐伊別梅段氏為利老欲出援兵長
野氏子僧都有舊好故為僧都遠道不入干國

僧都有令子曰大黑灼以為長野之婿

廿九日黎明汶平一時攻入于城田賊軍敗績竭區府主營中寺院坊舍皆成燼僅有軟迦堂而已西看江列勢並長井和田以下(下)商者尾列勢並村山得田氏北之勢列勢東者僧都回兵皆促之如稻麻取回帝營如魚遊於鼎以之中(廿九日利芝言利芝利芝基又度我安寺曰我刀今已竭矣斯天去我(我)等意如何(我)曰關城刃快為討先利芝曰汝等言意學矣可家名付後代就於懸發匹夫之勇而先難兵之憂臨城中自殺汝等誓行焉且我等父子在城外難兵益入城內狼藉醜不待言矣則成賴元賴卿為如何二君天未天罪是蓋皆出於吾謀計今父在城中誓不自殺則二君有又急十評談一決去清二君最後之別然作出拔利細臣細逐自殺以安二君于此細川右衛右天政元家臣守欽之此程為(實)客在該營中曾想以訂畧和漢即二君之命又此者又未与吾友利母有舊好利芝階知之故所書於守欽道利母之陣營利守以書本利細利細披覽酬返書於利芝君上父子活世同自殺之意于斯僧都

末子昆沙童子告利芝曰芝守子俱死孫出營中僧都受之此知芝何于此夏是非免令擔育茲歲十三歲(此)夕利芝父子五人各入室沐浴髮於香盆枕安寢新睡如常既鞠々黎且諸軍西方逼(二)堂之前放火攻討芝睡欲竟起疏堅割腹而死次利芝同以腹書于子次利高所及羊腹又具刃不利枕之執芝刀自刺頸左基之慶安寺等同皆死西方守芝阿福富宮田右衛門中(皆)亟皆一時死杉山之節之後向芝屍前曰子疾逆之始迫臣皆漏而好言發其一人陳惡藪其其之似公不脫之今臨此時誰一人未子公其死同切腹先通明入道道秀若有逆術乎被浴惟隱天井石丸八島左衛門右衛門下無遂(三)露顯所創以池田宗欽同自殺凡石丸利芝父子並一族(王)首盛營出營中渡奔友利安聯僧都即單手北堤島檄門本貫時未着着如市敵軍之全(堂)曾我耶民尸少補今峯治尸少補下石丸里表斐与三左衛門皆降者逆罪大顯備前前司父子石丸躬左衛門尉同五郎左衛門同小三郎大等者味蹤逃天(高)田兵尸少補即奉左京亮外山丸郎笠毛孫大郎(因)族

馬場五坊父子三人同中務丞同孫右室門同孫左室長屋新左室門時
屋左室亮大島中務丞又坊六角左室門野向左邊將遊平井大炊
 equal 同子孫八田銘左室門比野入道平河父子此輩降參不免
誅六月朔旦朝倉孫左郎新建立赤備衣具有功于戰蓋之國
有戰功者大手施赤旗賣其功勳足為國風三日尾之鐵田又老
郎江北之淺井三田村及新十日朝倉氏降越先是僧都告府主
曰利光遣已吾欲晚二君孩虎口雖君不君以不可臣不臣臣手
未奉迎二君之宗母父子欲出管中然管中郎等遮留二子曰今
君二君出南城則我等皆不遁死二君至憐憫并吾等之死亡而
後出管如不然二君不出管中故政房而迎之二子枕膝致日
不出管十六日入道出管對面致房正房曰利光者我腹心之病
既今滅亡然其殘黨在管中者若干人之今欲做皮匠為質
芝預不赦然彼等為寬宥則後來為仇心是似招万民之
夏不如殺元賴一人安万民之患元賴在管中固正房所語元
賴諾曰正房之言是也假令正房憐我一且懷寬免之慈君何

面目再對正房不加緊遂生害聞者令悲嘆也廿日宗安遁出城
田之管入加納備却然迎之而後城田四高峯櫓惣方放火箭元
賴着之克既急自殺相次佐良本三市田原兵了女輔今峯權
少輔益貞同男孫三市石谷兵了少輔同男彦三市肥田判友園
伊賀前司伊左左衛門同男又六号佐美丹波前司同男了子左衛
門富田左邊仁科了子三左衛門同男彦左市富田左室亮神戶右衛門
大夫僧勝兼主御信長御等遁計三十四人芳欣大同暎暖切達裏
内藏七市左衛門潛遁出管中入地中負槍隱居士卒搜出戮之
先是今峯臣綸葉伊賀前司其主人在泉下而不可有從者
吾行而任之言人管中自殺貪感其忠意石丸逆族悉所廢
滅該年凱哥呼万歲船田記看教本檢卷折裏焉耳

小野五郎兵衛種存

小野傳助種正男具和藤氏少五郎兵衛門種一孫種存住傳
見郡藪田子孫今藪田或不享郡次方長屋村

井上種次

号井上角右衛門種次種存伯父小野五郎左衛門種良男為井
上加賀右衛門養子政改氏号井上高友道三之臣任彦田郡春道
村今子孫在春道号井上

石川光治

号石川二麻光治支言男依承久勲功賜石津郡成田口为地以
職依氏改成田子孫在彼村或云賜厚見郡一控口

石川義秀

号石川三麻光治子依承久勲功賜厚見郡一控莊

春王丸 守王丸

相列鎌倉官領从三位左馬權頭持氏子臣叔父之臣其親是氏者
管領上杉賴朝依其親持氏此
相承享十一年八月持氏企叛逆背京都同十月將軍義教公率持
氏追討之賴朝旨係御教書命上杉憲安令追討持氏謝罪不
免自殺号長春院嫡子義之同於賴朝等如腹次男三男春
王守王馮信城氏朝同意相董向居城同十二年七月十六日上杉

清方政之嘉吉元四月丁酉氏辨父子討无長尾岡備寺虐二子同
五月於美濃垂井宿害二子其外氏朝以下旗守輩之首九級遂
京都以上束鑑母文

時

按權井宿冲社打行所之有持宗金連寺境内二子墳墓過去
帳銘云歸真吾阿比地春王丸也靈

嘉吉元年辛酉五月十七日在楚之内有切害二子之四地春王丸
守王丸二歳二人傳朋夕原上云金連寺有異卷

水田太郎 別武次郎

此兩村方縣守二郡守家物治守勢揃右此地領主石詳

織田信秀

号備後守信秀信定子信長公父系譜洋信長之條下始居
尾膳畑移古渡于茲信秀子奇友家不持隣盟屢兩國之同
動于天文又三年九月十日秀信蜂起未挑兵於上草手東南
關廣壹地

今、按合隔厚見郡一草手民屋一町許東南又一町許有墓形

日本七道東山美濃國古蹟考卷之第十一

尾列真清田一宮莊前式部少輔平朝臣清國編輯

人物七

石田治部少輔

號石田治部少輔三成近列北郡住人俗生不詳，自知英悟，大
貨拔群有美貞艷色處從秀吉公，略正罷過日涯，成人領十八万
斛，居近列佐和山城，終其心奸佞不直，內多從外驕，秀茂化秀吉
治世之曰号天下五人，大奉行增田右衛門尉長盛，長束之藏正
德善院玄以与三成通計，土人涌回政務，兵巨細，竭盡与同之，與
不辨次威望甚隆，^三幸茲慶長三成戊午八月，大同病，歷日大
衛徵留，遺命秀賴知主之間者，家康代之執保天下兵馬，推而
稱佐秀賴，石田治了少輔以下亦守職，而勿忘同十八日薨，自是
判國諸侯一々敬家，康以惟命是懷，而仕相國，遂令移居大坂城，
中西九天下之皆一從三成等，自初聽政務，頗威權，曩之故其意
趣區々，同榷藝之所，以歷日曾中不親駐，此時奧列會津侍從

長尾景勝在國難圖大周計督命不來故大坂評議一次相國行
欲為征伐從東征之法候數十人他皆在大坂三成伺此豐儀千号
秀賴口命催促西國中國之主諸侯皆竭一味同意兵举苗國關
原地是偏如狐憑虎尾為成其受同關原相四分眾留備東軍而
自歸陣武城關該將評議同年九月朔日發馬江戶城向中國其
道短東海道御捕男秀忠口名東山道先是福島池田淺野有
馬一柳之輩就岐阜役皆八月之內未有軍功別卷法り相國御
發馬取勢三万二千甲秀忠口惣兵二万八千餘甲同十日尾列勢
田着陣十一日同國清原宿一日休馬足十三日着岐阜

圓按清洲者福島正則居城在于此休法勢人馬之足且同軍
隊定計策而後移岐阜又我家記十三日益入一宮我粗伍分
八右指門家飯登體八右指門獻神身自取御衣食之曰伍分
法也投側亦此時清一宮社召出神宮濕神故命西尾隱岐
守古吹法之祈軍利惟旋之日再報費附神產二百石後右
賜三百五十石采押

十四日着陣赤坂取所居御本陣於宿南勝山陽宿十町餘當山始
無名相國得軍利以後秘御勝山山下掘墮引遂茂才為要害沒
柵自山東南將院登飯邑比本陣乾伊并兵了少輔京極修理福
島左指門大夫遠西本田中務少輔堀尾信濃寺山内對馬守生
駒隱岐守自是到南淺野左兵衛池田三左指門同備中有馬玄
蕃東南中村一甫又從五坂到登飯之北陣細川越中守加友左馬
介里田甲斐左堂佐渡守筒井伊賀守等既軍定十五日堀尾信
濃正算伊賀守命二人令守勝山營西軍石田治了少輔管圍
原之北北國道玉村了少岡之同山陣營大此過尾子野上云歎此
處振柵為要害茲東北島左邊蒲生備中守少岡西註三成管島
津兵庫及父子營大園打原少田武藏守平塚因幡守北谷刑
了少輔北備前中納言少高振津守山中里城松平河内守聯坂中
務大夫南了少堂了少信山川了少守了少南了少隔筑前中納言足
針松野主馬介稻葉佐渡守石岩石見石川佐左指門中納言本陣
了少隔之松尾山柵營又南宮山南粟原邑檢校毛利寧相長

東本藏安國寺完備前守吉河侍從栗原安藝中納言長曾我部
西宮内閣之梟在此而南凡南宮克所居之惣兵二万八千餘甲團之弓又
宇多金屋番退把德永法印市橋下總橫井伊織同孫右衛門同作
左衛門等一同十五日未明家康公若城御發馬有野上十園原上同
被居御旗其所備挑配上云為御守陣御旗本者小幡孫兵衛同助兵
揚中村等備從此所到園原所放十二回御馬回一鶴習之備為御
嘉例等御先備六次着十六段右手山内對馬守堀尾信法守有馬
吉蕃允寺尺之六守存京極修理進生駒慶成守金孫法印同
出言正幡須賀長門守若堂佐渡守一亦一番魁師者福島左治
門大夫正則二細川越中守忠貞三番加茂及馬介吉明四番黑田甲斐
守長政五番田中兵衛六番前井伊賀守七番井伊兵衛八番
八番本田中務九番松平下野忠直其外治勢一御守陣相守互
合力不可為拔懸一御使番者五文字枳物黃母衣馬從擗騎也
相先軍法凡從一番十六番到御旗守惣年七万五千三百有餘甲
西軍者皆憑山張陣惣勢工一萬八千七百有餘甲東南者南宮山

涯西北者梳伴吹山麓要尺地為軍兵在旗隨亂奪紅葉此是晨
降在山野晴如夜亦小雨露鎧袖兩軍逼不見旗色空聞箭音
而兩軍楚駐馬待其霧既散則許雲晴日明白于茲三風行長望
東軍旌旗涉左川出人數小園村向南北翼備人數大谷形了平
塚因幡守戶田武藏守同男内犯津田長門守以下在石川崎越
谷河園原野現出勢味方山為當後向東取陣東軍魁福島大由
門同編刑了女輔從海道女北推出以八百車於鉄炮一同放懸矣
軍終敵兵同迫迫來一野長柄多勢拳聲挑掛西軍小西振津守
浮田中納言島津兵庫以同中務大輔以下直掛以長柄挑勝負
左道南夜壹佐渡守京極修理進蜂須賀長門守伊駒渡守此懸
此中大谷刑了女輔平保因幡守戶田武藏守津田長門守聚來
且先登石川伊重守西方先鋒上合鎧挑連獲流首懸家康公初切
賜威狀相忍織田有室同備河内守古田鐵了島男内通即舟越
吉高左衛門佐久間久生舍才源六十一人所之先鋒西方八伴田
長門守戶田武藏守平塚因幡守先登相挑戶田武到高守鶴

見金石門規極者大剛力男依主人先鋒主從一所付死北方山六黑
田甲斐守羽柴越中守架友左馬介田中兵了女補前井伊賢守同馳
掛八石田治了女神大野宰相友相挑中節者左森法印息男
出雲守四方淳田中納言日既已討許福島石門白根左右桑
大春曰軍之東軍為上鐘可謂勝軍汝勢張勇氣可討之即等福
島丹後守尾闕石見長尾隼人神野力藏扈從吉村又即大權改
取高付文藏皆勇力拔群之壯者具外千足豪傑著聲進討双方二
十巨万人馬左右散亂利鏃穿骨隨命相搏呼喚又八聲百千霹靂
大地于斯震孩山同于時崩折又家康公敵軍衆旌旗之色者揭聲
呼軍之味力勝利勝勢波可發滔可一同奉用亦大將守軍移時耶
然則雖旗本偏三方銜皆可入馬掠配類二前軍三方備何手後
守駐惣勢一時發馬擴才進搏此時西軍俄失圖亂備敗北此時
手負之人幾千萬支衛埋山野旗手之輩伊丹兵庫介河村即左
衛門貞平右兵衛兵庫介一番入馬討死又中坂助六三孫善十郎
稻熊平左衛門金松又四郎坪内喜太郎同男惣多信同九号信同

同佐左衛門同左衛門兵出播磨寺内各理石門皆有御此時
走之中三成郎等島左近其男新吉父子臨留于友堂玄蕃左右
鏡挑新吉政勝小名兼玄蕃小組自馬隘而新吉在于上欲斬玄
番付新吉松尾山也筑前藩門勝坂中務朽木河内守小河土
佐赤座久兵衛以上五人通東軍兵二万許忽衷心裏切其子八
大谷刑了前六松平下野守并伊兵了亦多中務大夫扶前坊政得
大谷自殺平塚因幡守遇此敗軍不惜命山内對馬守家人櫻井
右兵衛尉合鎗因幡長刀櫻井幼村之也島津兵庫正嫡男中
務南之指行筑前中納言上挑松平下野守忠吉并伊兵了左右致于
中務志討死下野守多皆被殲凡今日軍九月十五日辰刻始討
終兩年竭隕三東軍共得勝利此日家康公入山中之城東軍討
取者共矣檢一稱武功賜感狀其夜在富城山中城大谷刑了居
城一近列佐和山者三成居城三成出陣之跡石田隱岐守幸田下
守石田才二郎男右近大夫守備留主國原散後今并伊兵了以補令
而四人家老皆自殺後兵了少補賜當城移今地為居城子孫傳

居之石田三成者軍後伊吹山麓草野谷云地峻巖崖之內隱居
其形隱落子身者乃綢袂壞襟袴衣首被笠髻指鋒采少懷中磨
如糖夫姿此所田中兵了大天謀命入山林人家探常則此者尋仔
細我惟想夫採薪出里今痛足居于差兵了呼田其右侍
門見之謂三成其時欲饑餓三成謝曰侍者是互之免令自殺兵
部不諾乃面傳旨逼三刺竹筒不動三成如眼擊齒怒聲曰汝今
鄙不知士道今捕三成憑其功得因郡主命有限况我仇怨報何
不令懷家門哉此時三成懷中一尺二寸小刀是一年前自太閤
所賜之賜指兼真所作之印手足繫馬鞍跨馬背行天津嘴昔者
西 在棚原兩年十丈大將吹風塵草今日者獄中極惡之罪人矣賤男女
如申互指掌瞻可哀哉到着天津此時亦康公賜衣着之其上對面
家康公猶大名早拍座並居之公隔一問曰侍者誰有習三成不
足三成應曰吾以家康如今日思神然天玉我之才不足恨速賜死
其詞少不聽不憚寔傍若無人公重曰良將可憐哉今酒并右兵
衛尉神午門側一問所嚴密結鞅手繫銅杵之或時宿居者三成

誹謗云三成者名將也屬在巖窟之中時敵人未時連三不暨如害
于今視取辱足一也三成聞此言嘆曰鶴鶴何大鵬之意如汝
等侍者及敗軍則速切腹可羞人也是法士之輕之可為大將軍者
假令如何得取辱全命再以雪會替之愧是謂良將今後先無念
也聞者同口感大量

圓按凡此兩辱慶長役三成更輩以御古家尺之叛逆無道
亂賊天誅報可謂又豐臣家之察之則三成太周厚恩之士四
顧之羸臣之為報之奉可謂區區之評者予鄙才之任非之而
亦奉一二論焉按孔子曰春秋無弑戰此異那時連上代仁義
之回而孔子言如是日存元亨以來三百有餘年六十餘列竭
戰國入山野一日無不並受此同之矣奪其位父子孫恩害骨
肉其辱道之三位春秋之世此內主張勇武八刃之卷為席者
豐臣秀吉公為其人明者照秋亮之志知者兼備八斗尤其窮
境靡柔抱之凡遂躡居三台即開之費表討策於三回之街衢
古今唯一人才三成亦生道列西郡微賤不詳家系並使侍任

秀吉公罷遇歷日如龍得雨，慘雪已食十八萬斛，居沢山城為天下大老，八例之政，及巨細，奈與聽之，无不辨決，其才量美，以可視蓋秀吉公，明豫知遷答之，慶長三年，太閤既薨，其名譽，尋之者，神君，大同，癩病時，囑神君，任後立，故神君之威力，德沢四海，元備於此，三成威權，難登隆，譬之，似善山前，小波，泣于滯之不足，比故兩將有，置不和，睡于時，暇神君東征之時，奉旌旗，西國中，國之法，侵靡然，如草偃，凡從其麾，未者，天下三分，中二，抑應，其招，未，從之，多，當，隳，舊，封，支，族，之人，是蓋三成，之才，器，將帥，望有，而，足，屬，之，故，者，又，神，君，麻，史，已，覆，宇，內，天下，欲，傾，之，兆，也，當，此，時，所以，此，時，雖，西，軍，多，諸，將，意，區，別，而，計，畧，不，落，一，圖，花，亦，非，臣，伏，所以，此，時，雖，西，軍，多，諸，將，意，區，別，而，計，畧，不，落，一，圖，花，亦，代，其，立，三成，不，代，東，軍，比，西，漸，寡，衆，然，此，將，皆，十，神，君，命，不，亂，軍，伍，故，統，得，勝，利，且，軍，旣，羊，十，時，筑，前，黃，門，以下，教，將，虛，盟，約，為，裏，切，大，右，曹，雁，二，將，遇，不，意，之，厄，限，命，向，是，諸，將，亂，備，走，果，取，敗，僅，不，尔，西，軍，豈，容易，為，東，軍，取，敗，年，敗，後，三成，潛，身

於岩窟之內，形容枯槁，欲遁，似，協，命，然後，遇，神，君，目，前，團，所，合，武，氣，揮，然，不，撓，勇，士，之，量，也，又在，獄，中，睡，守，有，言，大，言，流，是，見，大，量，乎，然，此，等，始，三成，一，已，出，作，謀，不，與，秀，賴，公，意，如何，了，此，時，秀，賴，六，文，幼，未，辨，黑白，是，偏，信，主，君，之，名，將，命，莫，一，已，腹，憶，為，神，君，之，後，未，若，更，成，了，三成，果，盡，忠，意，否，未，心，之，又，當時，諸，將，同，坐，秀，吉，之，命，諸，將，皆，同，應，諾，之，屬，三成，者，為，傾，神，君，得，慮，尤，下，如，書，前

神君又極遺池田三左衛門福島以下三將，欲攻之，秀賴公，如羊，始，不知，此，等，言，以，一旦，為，和，淡，如，茲，時，秀，賴，已，成，長，為，籠，城，關，原，一，時，法，將，屬，秀，賴，如，東，軍，及，一，戰，何，輒，勝，之，然，十，餘，年，後，神，君，恩，沢，四，海，倫，秀，賴，公，孤，輔，佐，之，臣，又，不，備，一，等，全，城，為，藩，池，是，又，可，謂，天，命，也，又，將，三成，武，勇，有，才，器，有，知，門，軍，旅，琳，字，術，故，不，知，日本，吾，又，祖，主，國，基，所以，故，具，功，垂，成，遂，取，自，敗，可，謂，無，念，日本，國，始，者，以，日，德，與，回，國，幸，志，尊，大，日，靈，尊，此，二，神，有，日，德，之，稱，號，故，更，以，懸，日，即，日本，之，美，是，以，從，日，吉，

榮逆日則出子乃原祖始神武皇帝東征行長髓考戰而御年屠
敗見之狀余為流矢堯乳舍衛故天皇憂之乃延神策於沖禰日
今我皇日神子孫而向日征虜逆元道不若退還背負日神之威
隨影屢跟如此則曾不血刃虜心自敗矣天皇巡此仰行畧道怒
熊野前隨神教依之得靈鷲勝軍遂皇代百千五代垂賜自
是肇出軍法為故安保元軍為朝云向日放矢安元軍利要支
伊又信元記夕武等公喻云僧作大綱言注安朝臣二條院所委伊
次氏内泛物浩之法乃借書中后後世持撰古教非又熊次氏其
實ナラニ事ヲ論分也此時代ニ亦此例慎ニ先支可明澄又其
外兵家傳秘唱文星流蓋星從日之訓美本之避日行軍法
吾神武紀屬帖鈔中畧奉等具說可合毋苟軍十五日晨霧
降于小雨暗如夜兩軍旌旗色ヲ不見索同人馬之喜而已斯辰時
雲晴于日光始顯耀東軍之士取牙向西負日後前之西軍同振
牙向東持之是逆日放箭者日圓尊金剛神逆之則鐵台辟
還賊自己解理以然宜之西軍之取還後世以怖行軍人可慎

菴

之哉
鳥津兵庫頭

薩人大隅本一回後分テ為津之平領神代火酢芥命當國ニ支
信其苗裔隼人祖心火酢芥命盟祠不離天皇宮情之伴吹狗奉
支ノ盟隼人者如隼翔翔馳走ニ事皇ノ忠美之意ヲ其流節會之
敗在朝廷為大吠此故事也此事裔國人皆剛強之皆皇命教道者
出焉其時降節刀使合計之後射大追物去武法是茲名傳年
彼家云鳥津家之賴朝口ヲ未聞彼家四記曰賴朝口有孽毒丹
後局云賴朝婦人嫉妬之命富小重忠殺之云其家人本田次郎
親幸謀テ欲則之然只是ラ又傷至不忍客令遁去春日神宮是
局體胎テ既ニ臨產ニ及リテ時近衛内府海神前視此體所匿仔
飼云云云云乃哀之携而遷家建久三年賴朝公来于京内府先所
産之男子携来接賴朝浩仔細賴朝浩感謝之獲名鳥津修
理大夫也云云令領南國自是子孫傳承ノ不嗣脉文録元年豐
臣大周將懷令証三駕此時奇策得勝利武者鳴國郡慶長中報

神君之命。率兵伐琉球。虜國王。今般應三成言。父子此年中。中。始陣小園之邊。兩軍已敗。于佐平散亂。伊吹山北。草野。若土。敗走。島津。兵庫以下。中務。父子三千餘人。圍入。將。數萬敵軍。乘中。切。拔。向。南。行。筑。前。中。信。言。秀。秋。頻。挑。之。秀。秋。家。臣。手。圍。石。見。手。稻。葦。內。近。助。杉。野。主。馬。以下。看。島。津。自。山。上。馬。馳。下。突。擊。中。務。少。時。傷。兵。庫。以。連。三。駝。駝。于。相。掉。秀。秋。勢。戰。居。欲。退。于。結。杉。平。下。野。守。井。伊。兵。勢。頗。突。未。自。自。方。引。裏。島。津。攻。討。此。時。軍。甚。急。忠。吉。以。被。瘡。自。馬。隨。于。兵。丁。賴。佐。忠。吉。策。馬。兵。丁。亦。同。員。瘡。者。比。敵。在。左。右。島。津。軍。既。窮。中。務。率。大。音。呼。云。今。我。弘。運。于。切。害。下。良。等。二。百。八。十。三。騎。一。時。即。罷。敗。山。同。兵。庫。以。僅。五。十。全。騎。逃。于。伊。勢。地。保。飯。本。園。

按此時時時負杉尾山東勝川有風同難考但從園原通伊勢之道時時村西條市村南行馬次行若岡具多良宮村西村手過ヲ修過堂上并ノ尾山同工岐村ヨリ西行ノ者此列多賀道是謂土岐趣自土岐渡リテ伊勢河而行ノ者伊勢道也或曰此

貳美弘土岐越懸里直ノ甲賀二出自夫德此年內為伊賀路經時申曆云此時道者自土岐涉伊栗川出治田勢列石系師退石系師ノ取者予四里邑裡日坪云所三日逗留今具有止蹟云石未詳

備前中綱言

中綱言秀家者字喜多和泉守酒家子裔之武畧備前美作兩國討隨領去十萬斛秀家知美家者二代繁昌任中綱言此同但三成西方大開村北之太名刑下不隔之西根津寺茲張津言騎馬千五百雜兵一万余人甲軍敗伊吹山仰登東山傳濃稻川谷踏送逆馬ノ乘放歩走本多對馬寺隨征位ノリ九月十六日漸中山巨到土人村落人稻川谷徘徊行難美之處池田郡白控邑又野上右衛門者既舍籠欲突之俄免生憐愍之情搦其縛對馬寺云人可助入(中)直討之立右衛門命家復令其之過嶮阻道里人皆怪而欲討之立右衛門改詞謝道東白控村家人皆奉養對馬寺法弟於五右衛門強表憐家屋之後有巖穴幸隱避之夫婦自贈朝夕

食秋禾稍肌冷，虫音几聲皆痛心。遂上及漏聞父子三人生棟，此人加賀肥前守，呼聲大，以矢罪一等，窺也。八丈島遠流，其跡依該回軍功賜地也。

森忠政

幼時号仙千代後，任右近大夫。可成秀子之兄，長一戰无，獲封。在可兒郡金山城，未却則在京都。林道体傳多，以林新石門置金山城，各務兵庫。假守岩封城，文祿四年乙未，佐列河中島，移。

同長一陸山

始号勝藏，改武藏守。三左衛門，可成長男。始長勝居，備回金山城。杜信長天正十年，武田氏亡，時依其功，所封。其津更級高升水内，垣料四郡合領。團手八為金山守，信長所截，團手八皆无依，而貝侍亂。長一善貝侍，来金山，敵信長，金山岩村同領。又苗本，倚銀之世俗。岩邑，一丁万石，指此。天正十年甲申，長久手役，戰无，二十七歲，信呼称鬼武藏上云。

或記曰：天正十二年，長久手役，野池田子池田勝入，与僕在尾，掌

田宮入二宮，其髮四山神林伐，為佐加茂木屋上，有大蛇，祝軍去，衆皆恐怖。武列嘲呼，殺之。明日，軍取敗。

蘭丸

可成之次子，容貌美。從幼，信長公，扈從，得寵。生質敏慧，之天正十年，受封於當國岩村領，五万石。不獲封，火不能，難十八天。蘭丸預知，明智秀逆，意存。信長不容之，果罹執逆之禍。尾清

洲山王社，蘭丸掛僧馬。

信長公在尾，清洲城，明山王宮，神前，懸繪馬，今在拜殿。

織田勝長

源三郎勝長，信長公，弟，上男。幼時，御坊，呼元龜三年十二月，岩村城主，遠山丈和守，景任，幸於，經子，痕勝長，經對時，八月，勝長母之信長公，伯母和列，毒之，故，痕，康高城，却時，在甲列，為信長，質，卒後，甲列，元服，鯨尾列，為大少城主。天正十年六月二日，兄子信忠，以同先二條之城。

秋山晴近

號伯耆守任甲列竹田塞始為甲列高遠城主元龜元庚午晴近
東美濃地季兵未訖郡上村地同明智打城主遠山氏入屬
、室名父子及前野角八苗才將吉村輝光等折又送軍幸巖邑志
、照山大圓寺住僧希菴和尚ヲ殺希菴望了先是信玄圖其名望
、寡命拒兵聽信之暴行凶惡具令不應故命晴近又生之同三
、年之午二月遠山奔甲坊去天正元年晴近圖之即誘遠山夫人
、和談以夫人晴近妻之甲坊送甲列為信長質玉信長聞大怒謀
、拔岩山城此時苗才遠山勸太郎明照遠山久兵衛明知同守五郎
、凡此處十八箇地整齊皆具主ヲ出擊挑爭同二年夏四月武田勝
、叔大軍ヲ幸來晴近ヲ救即敗牟根城後兵ヲ明知鶴田山同三年
、信長公嫡男信忠ヲ圍岩村明知防守數戰戰功自六月到十月
、晴近力屈救乞甲府勝賴願長篠役不果救城中糧竭清隆信
、詐而許諾晴近夫婦及丈鳥座守等捨之竟辟之
傳云信忠家臣毛利河內守河尻肥後唱上村大船守僧侶忍
、登永福山下射賊中數城陷

川尻鎮吉

号川尻子信後肥後守勢列川尻村住人下任信長公天正四
年丙子巖邑城居同十年壬午三月信長公伐甲斐時鎮吉言事
入甲府勝賴防軍敗于北條天目山鎮吉追來勝賴一族滅亡
以其功竟封新庄于時甲斐今國信列源防郡鎮吉六月明知
芝秀誠信長公甲列又背乱自德川家還本田百助救鎮吉鎮
吉思信而謀已依之數百助走百助從追躡殺之江府家人從任
、遠山相摸守 同民部
明智傳云相摸守廢族屬信長公天正五年竹田勢於同郡大場
戶一戰死遂又樹院明知臨時嫡子果木曾三余り先二男秀僧飯高
、万松寺隱後東髮号遠山勘右衛門又改民戶龍渡寺殿云
相摸守墓今在惠那郡飯高村

日本七道東山美濃國古蹟考卷之第十二

尾列真清田一宮莊武郡夕輔乎朝臣清國編輯

古城蹟

跡以下改可作墟
墟字彙改城

稻葉山城蹟

在唐子見郡岐阜東南稻葉山嶺至松詠哥麓稻葉神廟民家數
千軒巷衢縱橫市店殷富一國之都會也此山南路險峻難攀東接
日笠山北長良川遠麓斷崖千尺東西一方自葦屋町僻道達山
頂古追乎其麓平滑之地俗呼謂千疊敷往昔府主常居之地
設臺館之蹤也自此巖盤羊腹攀路十二町達於此回百枉七曲
皆疊石設城門折岩為深澗巖要害定四面堅固之城地也山上
平美之地百舍回側貫馬場有板井舊墟又梅樽之古樹散株香
風吹花慕往苜四方回頭千里眺望可謂無雙城地

當國日記云遠仁上納年中二階堂山城守友原行改始築富城
居也其子佐友伊賀守朝光同次郎左衛門尉相嗣居之芝草入
道号宗監舍才三扉左格門扇光資代居之光資改姓号稻葉守

地名于爾後昭代相隔正元後漢中二階臺出羽守行友薨在于
富城此同武藝郡國以吉田邑用新長谷寺領又應永徽制之
北有奔友帶刀左衛門尉利長再與古城居之有是以末嫡子越
前守利友次新四郎利國次新四郎利親長并豐後守利隆奔友
新四郎利良長并友左衛門尉長弘近七代相統在富城于此守
祿證經三年正月十三日家臣易九郎弒主人長弘後号奔友山
城守秀意在富城到其子美濃守美龍其子在兵場太夫龍與三
代在富城永祿証經七年為信長開城龍與近列退同從九月
信長所移于富城嫡子信忠口天正桐十年六月二日所父子
生害美信忠嫡男秀信同在富城未幼年之間移安土城依之信
長三男住富城同十一年為羽柴秀吉於尾列生害次池田庄九
政教同三左衛門彈政野政在城之時設殿主殊結構城樓次羽
柴秀勝位之天正末中納言秀信從安土歸政皇居富城于茲慶
長祿元年八月秀信組石田三成東兵未落城秀信入高野山
自是富城破却也

長森古城蹟

在厚見郡長森邑根嶽今厚見郡華城地不詳傳者泐屋金王丸
始築城居見美濃記然未詳同記云清和後亂多田伊豆守國房
降富國往土岐郡具孫代々在彼郡土岐賴遠賴貞住同郡大富
村建武比自將軍家賜富國守護職元末大富者其地偏境賴貞國
務不便故捨其地移此地築城背前太平記美曆應元年魚列
國司末富回青楚原今賴遠宅賴遠被瘡退長森城法謂富城賴
遠此時被瘡歸于富城同年五月十一日死城中法名秀山道鏡
信在入日山美江寺過云張時賴遠有知年幼子具家巨能田果
者養育住不望郡十條村成長号武藏守賴莫放近列臨津位碎
大敵露武名富城之破却未為内坊任總領職在富城賴遠甥刑
了太輔賴康同在富城

華手城蹟

在厚見郡下華手村海道西今為万頃之陸田跡不分曉土岐
刑了太輔賴康時罷將軍或注公許美濃尾張伊勢三國官領

始築華手城，弄長弄，移當城，謂之華手府。又任文膳大夫入道，号善忠。自又嫡家，教代居當城。賴康次當國，到美濃，賴藝在當城。六代賴藝，質懶惰，屢政廢，命家臣長井豐後守令居于當城，自負築居城於山縣郡大桑地。恒辭居，雖諸國之使節官使，隨豐列之意，自是相讎。為弄友家，居城弄友。越前守利藤時，嘉吉比城內，誓持是院。居是利，回督執，回務藤兼良，公當國。未對面，持是院妙持，和哥會，直這，賴嗣。此時也。弄友道三時家督，讓左弄大夫，弄竟舍居，自築營山城，移之。

船田城蹟

船田者地名，在厚見郡華手村，子苗村兩邑之後。同世為弄家所築，作陸田。今境不分，明明應繼，祿中弄友越前入道，以播家人石九利之企，叛逆，欲殺妙持，為渾等當城。此時東有弄友，華手城北有土岐成賴，加納城，東利之築，由之新城，其狀譬如三足之鼎。今想華手加納船田此三邑之地，樣碼僅不出一里外，境地之隘，杖駝馬放箭之城，如何難廣。船田之叛逆，顛末者，法別卷了。

大桑城跡

右方縣郡大桑村今山上，石壁墮墨皆畢，遺跡存焉。當國記云，當城者新羅三郎常陸守美光八代末裔，逸見又三郎，美重，志兼久，順從羊中軍功，始自兩東，得賜常口，築住當城。住又其子又三郎，美元嗣，在當城改姓，号大桑。其子孫皆嗣統，居之，明應比，土岐成賴，勇兵了太輔，定賴時改築，晋字之。左京大夫賴藝同在此城。如前記于茲。天文，繼祿十一年，家臣奇友造三企叛逆，不時奔文勢，寄來當城。其從武井肥後守日根野備中守富樫友五，傳門上田加賀守青木湯右衛門野村哉中守山本勳，解由平井中六，林右傳門同忠， equal 同新左衛門內友右馬助佐友紀，伴守也。若道右門同新立三山，又次郎井上如賀守，迎友壹岐守入道，負里左衛門左衛門友友九郎左衛門蔭山新左衛門世雙入道，松浦兵庫助，弄兵，申國左近，同喜入上村十郎太郎，森川掃了村，孫伊豆以下，雜兵數千，同八月廿三日，卯冠團大桑城。城中村山出羽守，同立計，秀坂藏人芦浦左近石谷播磨守，同長門守，京山左近，稱本宮內。

少捕警見美作守源尾和泉守栗原加賀守林駿河守成言根津松
景右京白井將監松市太郎左衛門提摩平九郎守佐見左衛門圓
枝三河守下村丹後守片桐縫殿中島茂左衛門廣政年人不破
小次郎其外近習連枝輩他屬山城不來故明城退自是為山城
持城一

鏡島城跡

在厚見郡鏡島村乙津寺南門前荒蕪之地僅具旧跡云天正元
龜比奈坂民戶及宗守行入道号道定其子伊賀守守龍住苗城
國枝大和守加茂左衛門尉光長等皆一族茂守守長以末裔之
道足備伊賀守始号伊賀日向仕土岐家滅亡之後屬丹波後又
為信長公臣下屢難苦戰无其功賣刀故天正始合帳内通於甲
別武田家信長大怒欲攻之故父子恐怖出鏡島城隱身於北山
之内麓本宗郡北方村構要害地摘籠之千時稻葉入道一族自
左右圍而攻討之天正十年六月七日終夜相戰奪城潰入道遁
足摘子伊賀守三男七郎左衛門伊賀守摘男忠次郎道足伊賀

藏主父子兄弟五人并家人廿余人一所討死以上五人之名牌
在武藝郡汾陽寺北山壘居之地難起五人討死之内七郎左衛
門山内對馬守一豊姉聲也七郎左衛門討死時有一男子一豊
養育之成長土佐回山内報員先袒從是未伊賀守女喜提城主
竹中羊兵衛尉毒也尔後石川駿河守加茂凡守門住在苗城破
却年代未詳石川加藤氏法号在瑞甲山乙津寺過去帳

江崎城跡

在厚見郡江崎村今具地

傳云城主林權内姓名未考

文珠城蹟

在厚見郡文珠村美濃記云邑内有船平山山形似舟此地風景
美藤定家口秀直遠故山上有舊館蹟後小笠原十郎四郎泰綱
段之為城地泰綱長清孫為南回守讓業久亂後為行濠守後裔
茂山城守秀竟男新九郎秀龍秀助九郎後号孫四郎在尚城又
秀龍士族舟木大字介者見勢揃之中

津野城蹟

在武藝郡津野邑

美濃記云源三位賴政舍弟左馬亮恭正者為母方伯父紀朝臣
恭貞養子号紀氏高國可兒郡池田莊者外祖之領地之恭正在
在此地改姓名為号池田藏人勝三郎源信想近累世住此池田信
長公傳賜信字入道号勝入嫡子左九郎正教仕紀伊守二男三
左衛門尉憲政天正十二年開白秀吉公与織田信雄御於尾列
岩崎合戰正入父子及其婿森武藏守長一屬豐臣家於長久手
山与井伊直政挑兵于時正入年敗于雅長并傳八郎鎧討死紀伊
守者為作父正入向大勢防戰為守友秀兵衛直次被命正教始
居大垣城其妻奇友亥龍女或者長井隼人女也又云貞和後村已
正正月桶正行戰死之後其妻再嫁來池田家而生池田兵庫即
教正之嫡子嫡子六郎佐正後累世池田居城也世謂狂悖津回池
田者誤又一書池田一本云

予按南國推加納城主岩友家家士原氏在內者圖舊相識初仕

池田家後由家來以此舊好温來池田家先祖之由籍庄內南
國內東西池田並其地憑如國秀需之畧得正隆示予池田郡
本御在可門山龍德禪寺者代昔池田家墳墓寺境內勝
入墓建五輪又慶長六年霜月十九日自龍德寺住僧奉行所
所送之消息云濃列池田郡之內本以在可山龍德寺者池
田家之先祖之位牌處而御座傍寺領貳百貫文被付置候天
文十七年御檢地迄寺納了全文載別卷即自池田家附屬
之寺産記亦一所收納在寺中在池田之內由籍不詳云

附考

池田勝入權一者信長之乳母之子源三郎勝長嫡也彼此信
雄有重好所以信雄憑之倚賴于茲秀吉以秀次為彼婿以
尾藏甚左衛門令演況利害且以津田隼人佐告之曰儻更連
相就則接美尾三三國令領地代之以誓狀昌入示之片桐
半左衛門曰今組秀吉者奇信長四恩而細不美者孰量後
禍伊不清兵悌諫曰今處兩將之知謀武畧信雄才量不如秀

河內守道廣甲

屬王岐帝友家仕信長今源六亦其一族。但信雄者平秀吉降苗城入馬於丈垣後慶長五年杉浦守之左衛門亦在苗城但石田八月廿二日落城

鴉沼城蹟

在各務郡鴉沼野永祿比大沢次郎左衛門居城始仕誰人未考。秀吉種々構謀令投信長然所世得名之勇士也。若亦棄志不往則還可為仇務恐怖昏淫欲害之。次郎左衛門傳知之忍出苗城而不知其所往次荒尾與兵衛

兼山城蹟

在可兒郡中井之莊兼山口又一名謂鳥城鳥者兼山之古名也。傳云天文年中奇友大納言者築苗城前岐豫川流為要害尾三遠之三列望霞中河西涯數百尺石壁大寺路橫大盤石擊之八町許後搦手大木森羅霄深固而不知室內者一步難前自古傳未為名城大納言者是非諸伸貴族之官名也。奇友山城守

土記

道三升在足者登叡山為福食大納言其兒名成仁歸美濃

還俗号奇友大納言有才覺兼備武藝又其原同郡久之判村

有土岐惡土郎者暴惡與飛勇士常與大納言不睦親一時以謀畧招大納言于苗城殺害之。其後森家為居城考森氏家系

八幡太郎六男義隆其男森冠者賴時其子伊豆守賴定其子森太郎義泰從是相流居位於苗國永祿始森越後寺可勝為苗

城主生苗國中島郡蓮臺村可勝居城之時地名改兼山其子三

左衛門尉可成仕信長公元龜元年幸于朝倉誠并戰於近列志賀

戰无可成婦男始為在藏後号武藏守長元龜三年七月尾列

一揆于時十六日屬信長始有武功自是所々戰國碎城携大

軍報氣貫山性力拳勇于時縮鬼武藏天正十二年屬秀吉公富

与昌入父子俱出尾而長湫陣所武藏行莊卯花威鎧亮有五

輪五物于茲神君執三子甲不意出采在長湫上富士山池田森

森報見之大驚恐怖既欲為賊也于時森与池田隔三町許備富士山東起兩勢為一年下欲挑戰也東方武藏者備山半腹

受敵既戰羊陸武藏守鉄炮局間ヲ鉄付上貫徹自馬顛倒斃其
下郡奔走負骸斃去本田八藏等追為討之乃捨巖北去八藏被
比首前裏推入懷中揚言并伊直政家人相原与多持足張八藏并下
以鉄炮付隨武藏守三回呼之呼者彼軍記凌凡此代生武門者
自卯馳馬復武術不字文道攻伐為賢長一亦勇武長一記一卷
于時設陣宮并丹羽郡真髮山麓入二宮境內狼藉神宮宜新初
神亦許多為逆茂樹或為斬于時神宮之望棟有大蛇望視自眼
武列則捕之而刺之于時長一勢猛氣盛為之者一旦雖可无其
害遂不免其餘強蓋比也俗信二男八坊九櫃四男力九天正七年
任信長公同十年六月二日死信長京都之難坊丸者前九八仙千
却時為人質在取身刀丸之寸也武藏守母渭勝青院妙迎度長
元年八月二日先求考誰家之女其画像者秘在邑常照堂又同
山之内諏訪權肥田玄蕃者住此地家系未考又諏訪權者此地
米田島内馬串山一名鴨山并

関城蹟

在武藝郡開口山上永祿年中長井友成在也門尉長弘子長井隼
人道利在南城永祿二年八月信長攻卓末以大勢圍城奮
勇入噴出城因城主退叔父隼人道利益長井忠在也門道勝等
出城退迫列引淺井氏許并後慶長比青山氏人在南城城破却
乎

加治田城蹟

在加茂郡加治田村有坂新五郎任政卓秀信在南城具子有友
奇宮又同庵從任政卓慶長五年難不忠死八月廿三日落城以
前姿娘女被笠与足立中書武友助十郎同白昼渡長良川北山
道行具子孫仕在松平大和守直基家云此以後城破却乎

淺野城蹟

在土岐郡淺野邑之行幡子多田伊豆守六代孫國房始任美濃
守其孫光街者土岐郡郡戶居同姓改土岐之行者居淺野城四
代相統居之賴貞時移同郡高田里具子賴遠在同郡大富村後
孫長春城移居之亦後淺野十郎在也門居南城是亦土岐末

喬也

荊安城蹟

在郡上郡荊安里遠茂六郎在衙門廟居古城六郎在衙門春東下野寺常利聲（與）以遠茂稱姓氏則同一租在此地之半

牛牧城蹟

在武藝郡牛牧邑牛牧右京亮居南城然何時代仕何墓未考

之

多治見城蹟

在王岐郡多治見里建武三年土岐石近藏人賴貞被後醍醐帝密旨欲已亡矣即在當村後多治見修理亮者在當城至譜未考之天正比多治見五郎多博在此地五郎多博者地田家表上云

鷺山城蹟

在方縣郡鷺山地始政房二男賴藝始在當城以勳九郎孫奮兄職入葦手城亦後文元十二年秀龍入道々三以嫡子新九郎任美濃守二弟在京大夫讓稻葉城自居此鷺山城弘治後二年辰四

受

月廿日於當城討死其後未考

北野城蹟

在山縣郡北野村當城始鷺見美作守繁居之以後无城主弘治始山城守秀龍在鷺山時修補在當城而後稻葉城其具以後未考

美江寺城蹟

在赤井郡美江寺宿和田佐渡守男子將監高行居當城自丈相筑杉本守多博尉也皆在當城而屬土岐家之幕下高行法名与隨門院天文後祥二年九月三日為兵久城持灰燼後當城被却爭今當宿内以和也為氏者惟其後喬乎

十七條城蹟

在赤井郡十七條村當城土岐賴貞四男次高賴胤繁之居後二階堂三平具子安右衛門二階堂初尉位之其後仙石權左衛門尉秀豐居之嘉吉繼統二年成歲十一月十七日在死法名号雲峯道宣此後和田五郎兵衛利詮居城享祿比改築之是林駿河

守正長守具二男惣兵坊嗣居之此地產稻葉一鉄智之器守甲
列勢夜軍之時足言善先討死惣兵坊追而不死又号取才坊前
天正六寅年四月三日先亮月本之禪門云是稻葉内正成父
也又名列四司於當國青野原合戰之時相亂真降手歸長森城
先有二子家臣船田何早連手當城令成長号武友坊高根莫於
近列海津美大敵大備于時顯武勇討死

宮田城蹟

在天野郡宮田村天正年中稻葉入道一鉄同右宗亮在當城守
友民了守行入道々足始仕信長公在鏡島城後妻心通武因家
信長好欲攻鏡島道足恐怖父子出城隱北山天正十年本黨郡
北方村攝新城稻葉之干時一鉄父子在當城六月七日出陣其
臣稻葉長右坊門者出本黨郡本田城同京極掃部兼貞同郡見
延城出陣左右相挾攻討之道足防死術父子一時討死更亦又
安藤氏傳正号宮田村内有山回家之子孫

見延村城蹟

在本黨郡見延村天正中京極掃部在當城而一鉄之攻安友氏
北方城于前信城記厚掃部作同別本考

本田城蹟

在同郡本田村當城天正中稻葉一鉄家人稻葉長右坊居之
夏如筋記

又拾日根野備中守就居當城時代未考

三塚城主

在本八郡氏家三河守直方始一忠左右宗右大臣在當城法名卜
全其子左京亮直勝早世卜全升氏家内膳正直亮亦名城主
北方城蹟

在本黨郡北方村當城者道足三男七郎右衛門居之天正年中
安友氏部友原守行入道々足嫡子伊賀守守龍父子在厚見郡
鏡島城背信長公受罪出彼城隱居身於北山之回後一筆當城露
叛逆之色于茲稻葉一鉄等自宮田城馳來天正十年七月夜通
攻伐父子五人戰死之戒名在河陽寺

輕海城蹟

在平壤郡輕海村。南城者輕海長古俗名始築之居。後稱葉氏輩
屬主岐家數代在南城。應仁後。輕二年。稱葉入道元慶。加茂郡
美野野遠見。構城後居。天正年中。一稱伊豆守。越智直末居之。
同十八。寅年。相列。小田。厚位。討死。領三萬五千石。

白裡城蹟

在池田郡白裡村。始亦井友大。門長弘。在尚城。為土岐執權。干
時。土岐者在革生。白裡。與革府中間。相隣。往來。芳路。以所長弘。移
居。於文珠。且宮館。於長良。尋常。在此。所與。聽。國政。

又梅長弘。看上加納。瑞龍寺。西北。稱葉山。南谷之。同。宮。新。高。居
位。近代。此。所。第一。向。宇。坊。舍。為。誤。誤。所。工人。呼。其。地。為。長。井。同。

本御城蹟

在池田郡本口村。回枝。大和守。居。尚。城。回。枝。奇。母。藤。道。足。一。族。
其。子。安。友。盛。芝。分。家。末。明。應。四。年。七。月。五。日。在。尚。城。先。法。各
前。和。列。幸。椿。禪。定。門。云。又。北。山。之。四。家。者。岩。手。高。橋。長。江。回。枝。是。

也。天文中。自。越。前。政。未。度。之。乎。此。四。家。相。挑。

岩崎山城墟

在方巽郡岩崎村山上。奇友。道三。築。法。何。軍。用。宮。之。宇。未。考。
建。武。比。山。崎。七。郎。一。族。居。此。地。乎。

太師丸城墟

在山縣郡太師丸。城。主。澤。尾。和。泉。一。色。美。龍。勢。掬。寄。騎。澤。尾
下。野。卜。和。泉。同。墨。才。考。

久々利城墟

在可兒郡久々利。邑。尚。城。傳。云。土。岐。惡。土。高。居。之。兼。山。記。惡。土。高
天。文。年。中。在。尚。城。兼。山。城。主。奇。友。大。伯。言。招。尚。城。而。殺。害。法。是
蓋。自。賴。貞。分。家。來。者。其。後。未。考。

墨侵城墟

在丹波八郡墨侵宿尚城者。以墨侵大河為。要。塞。信。長。征。東。回。西。方。
為。警。奔。友。友。坂。章。城。此。時。此。地。未。暫。居。尚。城。乎。所。書。信。長。記。可。合。按。
其。蹟。今。在。蒲。北。邊。堤。內。是。也。其。後。伊。保。清。與。衛。居。之。清。兵。悟。者。池。

田家舊臣始仕昌入姓名見長勘年記後仕輝政從慶長五年岐
阜役但各務郡伊予村云彼山上城蹟者清兵衛居住之地乎次
條下所記有備後助

伊予城墟

在各務郡伊予山頂頂伊予村者在山北凡當山有二峰東号大
伊予西号小伊予城跡者在西峰攀巖登三摺山傍送古板井
又中城地鬼門之隅白山鎮守神蹟社乃能餘一株山東在尾
大山城相對故橫河自北鴉沼方秀園市東南山玉流于西西者
捧統同郡大至渡山皆峻岩石壁閉路要害尤雙之北一方岬乎
美之地呼丸內處又原中十塚四十許東西列立中間相隔三四
町呼曰旗塚蓋古昔末首尾挑穿之地乎又土人傳云南城者
伊予掃了在南城或云伊予長門寺信長公臣之予想長門寺
掃了者清兵衛先祖在都城乎或清兵衛同一人任長門寺又云
掃了改名者乎未考之旗塚亦未詳

三井城墟

在各務郡三井邑山上雖嵩山不高要害堅固山上有城墟山
下城主常居之地周而數町有園跡者現在傳云三井弥市花村
修理其子孫土岐家臣下何家臣下何代人未考

村山城墟

在方縣郡村山三尚城者土岐一族芦錡村山氏族數代在尚城
村山一族之內從成賴來村山越後入道在城之時美濃守賴藝
正房依舟友道三没所編男太郎信節欲害村山刑了正定佐
合修理忠正以下之老臣諫之不害諫既以害之微太即傳聞
憑村山入尚城秀龍聞之号賴藝之下却襲來欲討之已雖及
合戰後和將太郎者暫在尚城

一本城墟

在文野郡一本村稻葉兵庫居尚城元和比仕尾列為臣其女者
同郡坐倉村市之巫毒

道塚城墟

在安八郡道塚村種田信濃守文龜三年五月十二日於太田

村討死其家譜未考之

妻亦城墟

在土岐郡妻亦邑妻本縣次郎居之源次郎系譜未考

上有知城墟

在武藝郡上有知村山上東西十丁南北三十町佐友六郎左衛門其子才次郎二代居南城慶長五年組石田為西方又新羅三郎末裔有上有知四郎公清者其子有教代住此地守

小倉山城墟

在同郡小倉山地自南眺望山頭昔石壁高聳郡上河度山下要害堅固之地慶長中金森法印居南城金森家者數代飛騨國高山城主元祖上郎八幡長近叙從四位任多部不補入道稱金森法印晚年薨在當城宇近代移郡上郡八幡城

蜂屋城墟

在加茂郡蜂屋村蜂屋兵庫乃居之兵庫及家祿時代未考後岸野郡僻由住之

黑野城墟

在方縣郡黑野邑本丸內及許城外有溝土人守衛之其外郭二丸三丸柱有其址加茂左衛門尉光長後遠江守秀吉臣元龜比國原敗佐方秀居南城光長者安茂民了守行入道之足子為土岐氏子後當城没落引加執云

土田城墟

在可兒郡土田口東西二町南北北一町山高二十間松樹鬱茂攀巖道生駒道壽居南城生駒祖出忠仁公建山莊于和列生駒口而子孫彦馬故以生駒為氏後裔移在尾列丹羽郡小折村文明年中在左京進生駒家廣者名富世其末裔今在生駒村仕尾列後道壽家系未考之出其一族者乎詳之弘文學士林賴銘序文

城田寺城墟

在方縣郡城田寺村美濃寺正房嫡子右衛門盛賴居之又成賴在當當城明應年中正房舍弟四郎元賴家臣石丸利光以下皆於常

城自殺見石丸集其後者有友家人更住南城曾在京大夫成
賴當庄之岡居云持是院法沙日記城田寺之巨細不分
明又土人尋成賴之旧居其餘地不傳之云然其館城田寺乎又
城田也正本云所有云城跡是山内先祖掃部即實通居位云

河渡城墟

在方縣郡河渡村井戸十郎居南城十郎元末莫初產人未考
華南城居之二十許年其比稻葉一鉄攻取南城以嫡子右京
亮令居自居曾根尔後右京亮自移郡上城南城連年損破慶
長中竟破却し抑南城南有板切河多却地河脉之北寺田村
井戸十郎者僅三百貫領主右京亮或万餘石但是自曾根之分
也常城境地立碑何以井戸及日簪之耶然并領者為里野加茂
所奪之假在南城守之耳後一鉄依修神之為一城之名

小柿城墟

在拜景郡小柿村小柿即六安友伊織盛元后城姓名未考

本田城墟

在本景郡本田村天正年中稻葉一鉄臣稻葉長右衛門在南城
安友道足父子背信長島郡北方之城捕籠取出南城主人

森部城墟

在安八郡森部村城主不破壹岐居之不破家系前奉又同郡西
保城主不破河内守一族乎

西保城墟

在安八郡西保村不破河内守道貞居之其父孝左衛門傳而居
不當城其祖松井直家笠末城没落之從六波羅命於吉園賜教
々莊園吉園未居故改姓為不破又敷在吉園以不破為姓者皆
此一族也別亦本村惣右衛門亦坊城

曾根城墟

在安八郡曾根村稻葉伊豫入道一徹居南城関ヶ原役西尾豊
後守松原石見守在吉城西尾豊後守松原石見守在吉城西
尾豊後守隠列先租乎未考之

小野城墟

在安八郡小野村橫幕帶刀信兼居城（系取代末考）
今尾城墟

在安八郡今尾村丸毛兵庫在高城（姓名取代末考）市橋下總守
居之具祖池田郡市橋邑生子孫（在島國傳姓名某租号）

橋臺坂守一齊（又此一族乎）

市橋城墟

在池田郡市橋村市橋九郎石塔門下總守一族（產此地乎）
齊友家寄騎市橋庄九郎（言者同此一族乎）

北方城墟

在安八郡北方村城主吉田休山入道時代家系未考
加納城墟

在安八郡加納村城主名和泉守土岐家寄騎（名和助石塔）
門（云）又土岐家人名和耳（云）曰名和助石塔門尉者其九代
祖住耳草郡十五條村知十五條及美江寺十二村（後齊友家龍）

奪取其領地落魄（在十五條村）自是子孫沒收一所懸命之地
和泉守者助右衛門一族（今家記散逸詳者不傳）

曾我耶城墟（和耳即字）

在方縣郡曾我耶村曾我部内藏亮居之時代家系未考
穗積城墟

在本巢郡穗積村城主墨股城主長井雅彥以和利為後政右衛
門尉奇茂帶刀左衛門利為子家老廣瀬隼人左田守入塔門

長松城墟

在安八郡長松村居城武光民戶慶長中石田一味就同桐信村
德永法印市橋下總橫井伊織下戰為城三引退

山口城墟

在本巢郡山口村吉田織了居城

北方城墟

在文野郡榊斐庄北方村天文年中為齊茂道三壘居土岐一族
居之（榊斐莊）

池尻城墟

在武藝郡池尻村飯沼勘平居之宅後片桐羊左衛門文一
伊豆守住吉城伊豆守越智直末者八幡太尉求福天正十八
年於相州小田原討死別又飯沼本乃亮道三寄騎内迄之蓋
勘平一族在當城宇

野村城墟

在文野郡野村邑古城左右皆河後原于為平陸正今行路
加側田内守居之

八井城墟

在文野八井村八井修理亮居之時代未考蓋八井工岐光
行廣流修理亦一族

南方城墟

在安八郡南方村久世民丁居城

根尾城墟

在文野郡根尾村惣高郡外山内山根尾是土岐氏族之居住

地且後醍醐天皇御宇新田左中将兼貞北國二下向之時其舍才
脇屋刑了口美即楚留于在當城後堀口美濃守亦在當城

上中村城墟

在武藝郡上中村城主傾賴石草先祖傾賴源五從賴朝口賜此
口子孫教代傳來在當城即右京右道三寄騎

九條城墟

在安八郡十九條村織田勘解由左衛門在當城勘解由左衛門
者尾列大山城主織田十郎左衛門舍才(永祿五年五月三日之信
長公与奇友龍魚於本單郡輕海村合戰時討死

今宿城墟

在安八郡今宿村種田中六郎居之子信俊守一所討死

直江城墟

在安八郡直江村城主種田即六才種田彦七後九宅三郎兵衛
居之自天移福末城

福東城墟

在安八郡福束村 九色之部 兵衛屋

成田城墟

在石津郡成田村城主三木十郎左衛門圓久厚記十郎左衛門名
同郡高須城主三益兩城皆十郎左衛門居城乎

高須城墟

在安八郡高須村氏家中務丞重圓延元年中越前國足羽川戰
軍功以後自尊氏此功賜子孫居當城其子孫氏家崇隆今直元
入道卜全貳後之垣城

杉本城墟

在右國區西郡杉本村德永法印居住曾圓德永法印者居城高
須云兩城居之乎

野原城墟

在武藝郡野原村城主中江中務時代家系未考

跡部城墟

在武藝郡跡部村城主跡部將監居之時代家系未考

北方城主

在本巢郡北方城城主安友道足三男同七郎左衛門天正十年
六月八日父子兄弟五人一所戰稻葉一鐵討死位牌者在防陽
寺七郎左衛門者山内對馬守一豊仲有有一男子一豊没後杖
即後在土佐山内親貞先祖是也

府生成墟

在加茂郡下府生地井戸治兵衛居之云于今協名森家之旧臣
一曰守石石門名乎

柳津城墟

在右國藤原郡柳津村之志比後和竹膳山城寺其子伊豆守二
代收皇騎騎在南城乎

勝山城墟

在加茂郡勝山村田原左衛門扇居成時代家譜未考

神野城墟

在武藝郡神野村稻葉房六居城也稻葉氏族多謁難考

中津川城墟

在惠那郡中津川與河照羅山遠山之處住苗城後同郡苗木之城委見苗木城下

行ノ城墟

在郡上郡山田莊栗栖村城主東古部胤賴其租下總國住人千葉入介孝胤之男治業請倉賴朝在皇列奉兵此取征賴朝有忠戰後賜郡上山田莊於胤賴移苗城後移藤脇城其子同平左少信尉重胤次中務丞胤行改名孝羅次方部左門尉行氏法名素道次中務丞時常次下野氏村次中務丞孝顯次下野守師氏次式下少輔胤綱以上九代在苗城胤綱之時皆將軍或教命命而永享後賴十二年配流國防四重胤以下皆歌人(吾人)和撰集別卷後

新篁城墟

在土岐郡土岐村一名神篁村源三位賴政產此地城墟二三友在宿北民家後山上側在指早右田蹟指早左賴正家人篁矢

箭生地之谷專賴正卿條下傳り

日本七道東山美濃四古蹟考卷之十三

日本七道東山美濃國古蹟考卷之第十三

尾刈真清田一宮莊武部少輔平朝臣清圓編輯

古城墟

不越城墟

在郡上郡神路村不越地城主遠藤大隅守胤俊又號新兵衛

尉永祿年中在當城

横井城墟

在郡上郡横井村有友新立師有友家一族也

船野山城墟

在郡上郡皆部村船野山城主田口氏磐澤氏漏其右天文年中

在當城從遠友但馬守慶隆向勢討取尔後城主未考

境山城墟

在郡上郡宮地村与野尻村境山上稻葉土佐守居城土佐守音

天正年中稻葉石京一話家老字

津保城墟

武儀

在郡上郡津保村城主稻葉彦六稻右京嫡天正年津保一柵西

赤谷山城墟

在郡上郡赤谷山東下野寺常慶初名野田左色大夫継東家跡號

東下野寺元胤先雖在津保之地_中當郡北越之軍數起來苦

乏故修當城之要害移當城天文十年移于當城蓋當城者津當武

部少輔胤細_姓住居之古城也故修移之又傳云當家_姓然永

祿二年八月廿四日自天為遠藤家持

同赤谷山氣良城墟

在郡上郡氣良莊赤谷山地東七郎常亮居城永祿二年遠藤六郎

左衛門尉盛教同新谷信胤亂祿政落之故父系後自當山所流出

谷水皆紅色人以奇之至于今雨了

山中城墟

在不破郡山中里慶長始大谷刑部少輔少輔居當城因原之役組

石田治部少輔備在大崩村陣宮于期筑前中納言在松尾山与脚

坂中務朽木河内守小川土佐守赤鹿之兵衛五人之西軍通東
軍向大谷襲切松平下野守井伊兵了本田中務等自前卷于
急反樽大谷前後之受丈敵防之死術遂戰墮于在馬上腹切即等
三浦喜太夫云者使討主人之首浮押入泥中隱之後自亦腹切
死刑部當病惡瘡兩眼已盲于此度出軍時預謂良等曰我兩
眼盲不見旌旗之色因勝負若火急哨敢軍速告我勿令火匹夫
喜太夫竊記乃如此振舞々々尺間大谷壯敗与三成有甲也之文
按序兵敗詰其密事大名聞之強諫三成策謀恨之故其志難見
并望但秋逆徒為橫逆之元寇是志通下義勇豪傑之士可謂

〇明城墟

在郡上郡一柵柱城主編葉彦六彦六省右京嫡子天正年中津
保一柵兩村領知一万斛

柵手村城墟

在郡上郡稻手村山奥稻葉忠次良居城忠次命天正之比右京
次男也謂知行五千石

梶田城墟

在加茂郡加治田村城主甲斐守稻葉右京弟天正頃在當地

在郡上郡斛取六右衛門為政在當地永祿年中下川筋南方
拾四々村領知何家家人新考

粥川所主

在郡上郡粥川甚右衛門永祿比領粥川菊安兩村

乙原所主

在郡上郡川尻五郎左衛門居住永祿比領知乙原村近隣領知
五々村誰家家人新考

今泉所主

在厚見郡今泉村八梅天神東南陸田内監物生此所以八梅天
神產神具孫今園東行替之時以使者獻幣

小原所主

在可兒郡遠坂六郎左衛門盛政嫡男遠友但馬守慶隆任當地

怡慶隆天文十九年生郡上郡神路村木城城誕生之取雷鳴霹
靂山川震動暗如夜于時谷河中降一大石忽烈而為三石存
者俗呼謂神路村割菰可謂奇異也天正十九年慶隆皆秀吉公
命郡上郡城地所沒收於小原邊賜七千五百石為住屋

和地所主

在和茂郡稻葉右近天正比住此地領地五千石稻葉一缺于右
京并一說和地右近將監作木善山城主云

別府所主

在木島郡廣瀨身人住居之取代之何家之家人未考

九御所主

在大野郡稻葉權之丞居之

十六條所主

在木島郡丹下在十六條和田八郎兵衛尉叙吉継曲代孫也

和田所主

在池田郡和田左兵衛尉叙健後改叙圓其祖友氏又名左兵衛

手文

扇為當以地以職其子和田新兵衛叙宗其子五郎兵衛利叙其
子同八郎兵衛尉叙吉叙吉肥移木島郡丹下在十六條村

二宮所主

在池田郡伊美西南一里許其祖免冠者清光者清和源氏刑部
三郎美清男也此地住屋其子安井四郎號三宮院其子三宮
二郎隆賴皆土岐氏族之賴五代孫二宮六郎左衛門尉康朝
時移御名逆卷以法名照法

結所主

在安八郡日比野下野守清実其父清友居安八郡結村時代住
誰人未考

正木所主

在方縣郡日稱野左京亮其子同藏了正高吉弘高弘就胃弘就
本堂郡丹田城主時代誰人臣未考

伊白羅所主

在山縣郡隱山掃部卿一景仕土岐賴藝後仕丹波家山縣郡在

伊自良

厚他所主

在大野郡回枝大和守成勝男回枝八郎兵衛勝即同加賀守住
大野郡厚地時代並住何家未考

更地所主

在大野郡回枝四郎兵衛貞勝四代祖回枝大和守成勝住土岐
左京兆住池田郡具男同三河守勝即美濃寺政房及左京大夫
賴藝後之屬再茂幕下其子加賀守勝道其子四郎兵衛貞勝住
大野郡更地其氏族今在越前列守吉品之幕下

明照所主

在惠那郡明照邑遠山久兵衛尉友政遠山大和守一族始在此
地從武田家元龜三年戰信長後移同郡苗木

明知所主

在同郡明知村遠山五郎久兵衛一族同元龜中久兵衛上同屬
甲列戰信長

飯羽間

在同郡飯羽間村遠山右衛門住居之

串原所主

在同郡串原村遠山五郎同一族同時遠山一族皆

今頃所主

在不破郡長井八郎左衛門住梅明應寺旧記明應寺者昔青坂
氏人建創當寺故號青坂山今其氏屋敷煙傳來稱此寺之民
昔坂氏者鎌倉權土最景正末裔即掌寺此靈為富院鎌倉寺明
應寺條下注了

菩提所主

在不破郡自中比新中半兵衛傳居之

大田中島所主

在石津郡往年高帆引新田指多度神宮見大田山山者屬多
度山西北山羊腹有號般若谷所中頃大田一族等未區宅後呼
為山倉大田一族皆住信長公又氏家卜全者始在大垣長

鳥使於此地討死厚隱岐守亦在當山其遺燼墮石壁崩折為墟亦其塔跡松山前沃地也

一本所主

在大野郡稻葉兵庫此地居住元和比為尾列表臣

宮田所主

在大野郡山田兵庫乃有茅敷又三郎後改名山田丹後寺

三井所主

在不破郡小寺掃部住之

大塚所主

在多藝郡羽田九郎直清住之時代並何家臣也

藪田所主

在厚見郡羽田九郎兵衛尉住藪田村

市瀬所主

在石津郡兼原治右衛門居之時代也

伊自良所主

山嶽

在方縣郡伊自良次郎左衛門居此地時代誰家臣也又同伊自良谷合所年白井年右夫

山津山所主

大野

在厚見郡小津又古津住所主高橋担馬

山右利所主

在方縣郡領主大關左馬助以上二ヶ村時代誰家臣也

大垣城

在安八郡大垣藩城者天文後年四乙亦歲將軍義晴公命宮河吉

以

左邊門以牛屋河取要害始築之牛屋河自北流東遠城西而南

行後織田播磨守竹勝道陳竹勝山城守永祿二己未年氏家朴全

山津元龜二寺寺氏家石京從天正三己亥年木下美濃守秀

長從天正己亥加藤作內從同九年己未氏家內膳從同十一月一祭未年

池田昌入從同十二年申年三好孫七郎秀次從同十一月一柳伊

豆守從同十七己未年羽柴少將秀勝從同十九年辛卯年伊友長

門守慶長四己亥年伊友彥兵衛尉組石田三成同五庚子年九月持

元梅從同六年石川長門守康通從中二年石川日向守家成
從同十四巳酉年石川主殿以仲佃從元和二兩年松平甲斐正
忠良從寬永元年甲子年國郡内膳正長盛從同十癸酉年松平越
中守定綱從同十一甲戌年當主戶田家也

加納城

在厚見郡推加納地今以此地呼下加納對上加納也名同郡之
内到此有上加納別又有新加納按神圖記此三品皆伊勢本神
宮對戶神田推者古名今在川名蓋加納太神宮田之舊新加納
後封加納者書文并加納在各務郡當城者文奇難辨二乙巳年
秋八月相被此皆并加納字慶廣利永相被於此皆并御一當城
自居之為華城後檢自是為華府執權嫡代之在當城長井豐後
守亦此城主天文年中城主整新乾平于期慶長五年此年後
神君亦父子毀政城等南城或云後方縣郡黑野城未知何一既
等之乾同年神君入當城後會與手美作守信昌舍居南城神君
姉女者信昌喜更稱加納君作列者慶長二十年乙卯春三月四日

遊號久昌院慶前作列大守恭雲道安大禪定門墳墓者在城下
久昌禪刹次松平根津守忠政同龍驤守忠隆久久保加賀守忠
秀從寬永十八年巳年松平丹後守長重同丹後守元通從寬永
八年當主安友家

八幡城

在郡上郡八幡山常綠之祖中務丞胤行貳孫兼久軍功於郡上
郡之内舍加領數ヶ米地八幡邑亦在此内手數代之内何時移
此地未分曉然常綠之時已在當城將軍美將公命常綠為舍與
先祖葉之家降關東歷數年此回當國之奇友入道妙精與兵未
奪南城因茲南城建為存茂屠城後亦常綠賜和哥於妙精常綠
再來為城主和哥更舍別卷後于後室松來南城受和哥傳於
常綠同在別卷惣孝綠祖各錄和歌在當城或所錄載和櫻集
故古俗稱此地謂異都

土人云故有院殿所信世の付山平信正は此の本寺なり
過河ありて是の山平信正は此の本寺なり

寺在郡在鳥丸の門すゝこの乃とんをりふとちかふり
こゝとて修し跡を

又南城押手口傍可三回有巨石其地謂岩牙相傍岩牙民

家室祇岩牙櫻寺此宿了來名

天正中鶴葉右京亮貞道十三年許領社南郡高城者舍居倉房
修理亮其身尾大山子曾新城合探兩城謂額知六十万石元未
南城者遠友但馬回領地也茲回費為修理亮被奪也尔後度長
五年九月朔日但馬守屬神君請金赤出雲守加勢落城以後和
備為但馬守居城次遠友伊勢守度利但列佐子度長年中但馬
守度隆在南城病死後傳與子美度利継家度利者三不右近太
夫直細男度隆孫也後改但馬守其子備前守帝友額知二万七千
石其父度利遺命割二千石與其子大即帝照同割千石予山田屋
兵衛爾帝友姓皇祖之家風度利寄於鳥丸光景以改守秘水之
古名傳如月賦獲高山十景世以嘉賞其嫡同右衛門佐始右

衛門佐有良善名濱生二男子濱想為嫡子後右衛門迎妻畏有
後繼權得具家臣文之進^法齋守投毒殺之善也五從是遠友家子
孫衰矣次同岩松右佐衛門佐嫡男度長^暲年中五歲其母濱也
其臣西脇角兵衛者相見下関東奉台命襲封元禄五申年岩
松元無嗣^{岩松在城}時家服斷絶同名主膳健名蹟賜一万
石後號下野守移逆列野次郡三上上次從元禄五兩^年井上文和守
居之五年移丹波龜山南主金森家

山村城求出

在惠那郡岩村山當地者谷川遠麓岸仄山峻要害之名城土人
傳法昔相加藤次者始築高城而祖氏者^{村人}中頃甲列勝賴
臣秋山伯齋守居當城天正十年信長公^陣降秋山賜森蘭
坊丸天^丸五年始仕信長公^常之膝下扈從^殿別山王宮^料
馬改票居高城之彼為置城代置名務兵庫為留主信長公^薨京
都之難時菊丸亦同死也後田丸中務少輔見忠中^侍一書云

河尻肥後守鑿吉此前後之用居為城乎次內友云在門信成次
松平和泉守家乘次同和泉守舞寄次丹羽次了女轉氏信同武
了久轉氏憲同武了女轉氏絕同助即氏房任長門守同在之即
氏音後藏中守又壹岐守以上子々女代居南城吹石川家當主
賜松平氏。

叢邑城

在惠那郡遠山莊叢邑此距尚國惠那嶽西南五里程城山之北
水晶山山麓之同生水水晶故名山城看等山頂自麓臨望之城樣
礎高漢門得鎖雲衢踏羊腸在鬼可到了乃真一天防禦之則乃
李維路可謂堅固各城叢邑之負乃古氏傳有山上百尺之麓
池而為要害別亦號霧城蓋溪澗之瘴氣蒸登雲霧恒隱滅
下明或云仇人未襲城則山霧降而霧城不念辨咫尺是盡山靈
擁護山者也注々看此奇瑞又聞昔時城中將云一僧伸當邑瀧
尾其孫在此地築城故人呼謂桐城霧與桐訓同音異不詳何
是下

藤氏

曰俗屢子元代治兼比遠山莊叢邑盜賊多徘徊郡鄉民

邑長西尾

身有御子孫嘆之祈禱伊勢大神宮此夜夢靈夢得

路守治之邊

遇二人之傳人邑長洋浩末由傳人告云予看古向

住人加藤

五景員之次男二郎景康平治亂源氏潰ヲ潛身

在此地賴

位而代之鈞與邑長俱當邑未獲邑民珠惡從

邑民又安

而後賴朝伊豆島同起馳厲幕下教戰功了賴

朝一統之後

恩賜此遠山之地繁盛城今邑程加藤攻坐

石屏風石

者其向名遺者也蓋加茂次醇居此石上望山笠子城

盡此為要害

之居城其商徒未在此次山上八幡大答田魂

並之景康

雲生堂榮健良榮祀

盛衰記云

加茂五景員二子了了兄光胤練能光才景康伊勢人

市人任人伊友

其卜怨了女子相理了討之伊豆奪了因時源武

衛嫡在伊豆

景康逆了了武衛等兵伊豆景隆景康先登

新景隆

此前後之同在古邑

遠山氏家譜

云建久六年三月三日景康對美濃回遠山莊

此碑承久三年，記云遠山左任門尉景朝命一條宰相中將信吉殺
美濃國遠山莊景朝者景康末也。然則景康孫在高城可元孫
又霧城卒記細目修云延元三年六月到前金崎城隔下園テ
陪園官早氣温霧霧城守將遠山之昂元景康城龜龜ト起六建
武比既此地也。

又桐城傳云桐中將云一語神此位。當時一民家入民屋甚多
貴客可對座。因格于戶。致席坐之。屬。廳臺盤之。箸ヲ
梳上。安。饗。食。之中。將。具。志。感。荷。テ。年。前。其。家。ヲ。橫。ノ。主。人。ニ。テ。ハ
家。故。ト。セ。シ。公。應。仁。二。年。中。將。奮。始。誓。ヲ。中。城。一。號。桐。加。友。同。景。及。是。節
遠山氏祖也。故遠山家幕故。橫此形取箸梳上。或說中將浦
又時一女子。依於尾張國鳴海聚。為倡女。竺寺觀音。信。恒。運
步。祈。而。降。自。脫。笠。覆。被。像。云。一。立。覆。山。笠。原。寺。塚。所。法。異。也
今畧之。景康遠山氏家譜云。大職冠十七世喬加友。次昂。次夫
判官景康。建久六年三月三日受封冊於美濃國遠山莊。東鑑曰
承久三年辛巳八月三日檢非違使從五位下行左衛門少尉為示

後

朝臣景康法印是蓮。其先源二節。兼元在參列。又給是。又給松
原。上。慶長二年。自上毛野那波。移。高城。采地。二万石。十九年二月辛
四十歲

家壽 號和泉守溢源高十

慶長十九年受封在高城。此。多。難。波。彼。陣。牧。方。于。時。歲。十五。先
公。鑑。男。納。誠。上。八。幡。廟。元。和。元。五。月。同。役。一。發。牧。方。森。口。一。年
斬首五十餘級。寬永十九年。增。封。浪。松。後

氏信 號丹羽次子。少輔。勳。助。氏。次。子。一。具。先。一。色。族。世。一。尾。列
在丹羽郡。因丹羽。氏。次。岩。崎。一。居。城。又。長。久。年。後。一。具。氏。重
二。高。介。討。无。久。氏。次。參。列。 從。氏。信。大。坂。役。一。切。リ。因。テ。增

封 移當城賜二万斛 正保三年辛

氏定 號次子。女。神。正。保。三。年。從。封。明。曆。三。年。辛

氏比 號次子。少輔。明。曆。三。年。立。正。封。二。年。辛

氏明 號長門守。正。室。二。年。立。貞。享。二。年。辛

氏音 號和泉守。貞。享。三。年。立。元。禄。十。五。年。有。罪。削。采。地。移。越。後

高柯

松平大治元禄十五年移當城享保元年十二月廿五日卒

乘記號石川美作守後改松平長庫公隆隆高年壽孫父

瑞祥乘政臣母氏號石川美作守始信列少藩城主年邑二百名

乘賢號能登身拾遺補國澄慈仙享保元年三同二十年增賜一

万石正享二年正月八日卒

乘蒞能登身

苗木城

在惠那郡苗木地南岐嶺川西尾駝河向北東以之取要害木曹

河之岸有丈石城掘礎之河水包如湛藍澤淵不知其又似傳云

有龍蛇蟠踞淵管當城自古不用白壁僅以堊朽塗墮則一夜

起之為素泥土是蓋此水靈之障礙也于今以不毀焉別老法

圓梅龍性畏白物卒南了新出之龍之性分屏極而畏蟻白蛇

爰竹及空真而嗜燧燕食燕肉人不可渡海

為城者遠山氏所築始遠山祖美濃記書正元孫入道貞者以

始人正元從天正以前惠那郡阿照羅麓遠山里居住慶長

十五年遠山久兵衛殿于山村各奉神君之命降石河伊賀守

其軍功賜於高郡數分領地移登今城自是居城又其子刑了太

捕秀友次信濃友貞和泉守友春次伊豫守友幸城隍

苗木城

在惠那郡苗木邑南岐嶺川西尾駝河自北流周中城下為母

害亦亦合而西流岐嶺川流深水色澄藍澤不知其大奇擊

岸有大石城礎寄樞傳之淵底有龍蛇蟠踞始管城時脩壁以

白粉乃一夜爬為素泥土午後亦以至土朽塗墮則如始蓋是

水靈之障礙也于故今以不脩白壁

景村號遠山左衛門尉兼久記景朝景村作是非未詳苗木

諸云景村有元亨建武比人始築苗木城此城始同郡福園村

在ヲ號高森城景村薙髮入云然遠山氏族經營之守

然其代、姓名不考

言村傳載

元龜元年日記。秋山伯耆守晴近御剛。東美濃兵ト上村綱戰
而明智城主遠山民ア入道宗宿父子及角野角八苗本將吉
村源藏等ヲ執テ吉村其比當城ノ主手家系未詳乃角野明
知臣吉村苗本家老也

遠山郡太師

天正元年日記。信長遠山核墨塔。益兵巖邑城ヲ欲拔下時
苗本遠山郡太師後飛別ヲ討死ス遠山郡太師亦遠山一族屬
甲列平系譜未考此二人元龜天正比在當城乎

遠山友政號久兵衛

慶長五年中務少輔具安石田黨神君橋三成同十月苗本遠
山友政命政岩邑城苗本譜同遠山友政三郎後右衛門佐
友勝芥三子苗本遠山左近幸ノ後子友勝殿場同ヨリ末子
延統飯場ハ男子友忠ヲ城主トス 勝明照ヨリ末子苗本入
友飯場ヨリ明照後ト飯場ハ存ノ飯羽同リ
按久多ノ前主遠山左近侍記事乃天正元年ノ記ニ明照遠

山人名ノ上リ

美濃記云當城者姑遠山氏族之所肇不破河内守道貞東美
濃遠山刑了允正元孫也天正始佐明照山麓遠山里居住久矣
衛友政時千村山村ト同ノ奉神君命降石河伊賀守憑其年
功於當郡中賜領地移當城自天子孫紳々居城其子刑了
太輔友秀次信濃守友貞次和泉守友春次伊豫守友幸

一作

高須城

在石津郡高須郡高須之邑在箱荷社此地勢高故土人呼之
高洲云後為一口之要害之地也往古當城誰人築之未考慶
長五年開原 高木十郎左衛門在當城露武功竟出城退尔後
復永武了法印主也法印墓今在城下之芝德寺自天少皇厚土
佑守負信三郎三十五號也領地水害多手々穀不豐負信奉命
移越前勝山平後松平振津守等奉命命命命命命命命命命命
元年移當城故今城榑未備 工人呼之御館根津守實行号案
院尾張龍院義行二男也次同日向

守一、女但馬守高主尾中納言
二男兩代之墳墓皆也

日守七道東山美濃回古蹟考卷之十三

