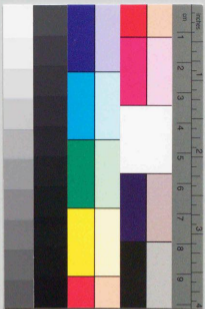




913
七
1-2



千秀亭柏光大人選

湯淺四郎 氏寄贈

77

狂俳多滿嘉志波

尾張書林

萬卷堂壽梓



玉拍二編くゝ

まゝ坂やその手拍れさすやそ多るひ
これ撰集よりてそ底くは乃廿ひ乃
毛ひ乃りんとすしてや春を芽か
かこれ初懐衣より互を摺牛に
拍研秋のをりかれは乃り冬に衣
酒の明と酒四季よりくの平の
玉拍のしきやうして四方のすし

人づからせのすきくまはれさすうはは
 趣向を喰わつてどまろく借れさる
 こそ柏木とそれ神垣に柏木とそ
 祈りしものさ例乃らんり

嘉礼四

亥のきまきり

羊小を半れ
 わきり
 汲巴



| | | |
|--|---|---|
| 合 <small>あは</small> せり千リカラ | 脊 <small>せ</small> 緒 <small>じゆ</small> で突 <small>つ</small> く指 <small>さ</small> 振 <small>は</small> り | 六 <small>む</small> 花 <small>はな</small> |
| 後 <small>のち</small> 康 <small>やす</small> 風 <small>かぜ</small> | 后 <small>のち</small> りふ帷 <small>かき</small> 子 <small>こ</small> ヒ <small>ヒ</small> に <small>に</small> ほ <small>ほ</small> ろ <small>ろ</small> ろ <small>ろ</small> | 都 <small>みやこ</small> 角 <small>かど</small> |
| 坊 <small>ぼく</small> の積 <small>つみ</small> 赤 <small>あか</small> | 積 <small>つみ</small> の登 <small>のぼ</small> 尺 <small>せき</small> 俤 <small>い</small> ん <small>ん</small> と <small>と</small> も <small>も</small> か <small>か</small> | 一 <small>ひと</small> 月 <small>つき</small> 窓 <small>まど</small> |
| 坊 <small>ぼく</small> の積 <small>つみ</small> 赤 <small>あか</small> | 后 <small>のち</small> 療 <small>りやう</small> 斤 <small>しん</small> 是 <small>こ</small> 曲 <small>ま</small> 々 <small>ま</small> ひ <small>ひ</small> | 一 <small>ひと</small> 存 <small>ぞん</small> |
| 坊 <small>ぼく</small> の積 <small>つみ</small> 赤 <small>あか</small> | 子 <small>こ</small> 履 <small>り</small> 下 <small>げ</small> 糸 <small>いと</small> の挽 <small>ひ</small> く <small>く</small> は <small>は</small> | 一 <small>ひと</small> 尾 <small>び</small> |
| 坊 <small>ぼく</small> の積 <small>つみ</small> 赤 <small>あか</small> | 鼻 <small>はな</small> でハ <small>ハ</small> 初 <small>はつ</small> れぬも形 <small>かたち</small> 出 <small>で</small> ヌ <small>ヌ</small> | 二 <small>ふた</small> 雷 <small>かみなり</small> |
| 坊 <small>ぼく</small> の積 <small>つみ</small> 赤 <small>あか</small> | 弱 <small>よわ</small> 捨 <small>す</small> の <small>の</small> ア <small>ア</small> ク <small>ク</small> テ <small>テ</small> 水 <small>みづ</small> 滲 <small>しみ</small> ふ <small>ふ</small> | 二 <small>ふた</small> 柳 <small>やなぎ</small> |
| 坊 <small>ぼく</small> の積 <small>つみ</small> 赤 <small>あか</small> | 又 <small>また</small> 差 <small>さ</small> 遣 <small>や</small> ん <small>ん</small> と <small>と</small> 堂 <small>どう</small> 々 <small>々</small> 出 <small>で</small> ヌ <small>ヌ</small> | 二 <small>ふた</small> 蛙 <small>かき</small> |
| 坊 <small>ぼく</small> の積 <small>つみ</small> 赤 <small>あか</small> | 尻 <small>しり</small> ハ <small>ハ</small> 嫁 <small>よめ</small> 子 <small>こ</small> て <small>て</small> そ <small>そ</small> ろ <small>ろ</small> り <small>り</small> | 木 <small>き</small> 磨 <small>こ</small> |
| 坊 <small>ぼく</small> の積 <small>つみ</small> 赤 <small>あか</small> | 尻 <small>しり</small> ハ <small>ハ</small> 嫁 <small>よめ</small> 子 <small>こ</small> て <small>て</small> そ <small>そ</small> ろ <small>ろ</small> り <small>り</small> | 農 <small>いんげん</small> 夫 <small>おとこ</small> |

| | | | |
|-----|----|----|---|
| 茶の種 | 千両 | 行志 | 椿 |
| 拭込 | 店 | 山 | 暮 |
| 味 | 影 | 貴 | 遊 |
| 淡 | ケ | 芳 | 野 |
| 本 | 備 | 白 | 利 |
| 店 | 聘 | 里 | 尉 |
| 英 | 奉 | 金 | 丈 |
| 吟 | 茶 | 小 | 望 |
| と | ベ | 無 | 眼 |
| 聴 | 竹 | 真 | 一 |
| の | 廟 | 真 | 一 |
| 種 | 通 | 一 | 卷 |

| | | |
|---|---|---|
| 虫 | 丸 | 流 |
| と | ひ | 里 |
| と | 指 | 登 |
| 角 | ま | 吳 |
| 啼 | さ | 二 |
| 礼 | 半 | 泉 |
| と | わ | 柳 |
| 味 | ち | 水 |
| ら | 掃 | 風 |
| 捲 | ま | 扇 |
| | | 壽 |

夕子の風 唾ケケ〜〜〜眼指物ナカ 成岩ナカ
 豊后虫 灸込の端〜皮、体〜 胡白東城
 智で毒草 小蛇の炭急室三日月 二瓶
 僅以角力 一、村痢病の〜〜〜 水月アコ井
 石鼓の危 猫の脊接りや灰〜〜 二雷ナク川
 鎌倉小指 ふいて〜〜〜 枕持ふ 可明
 取〜〜〜太平 ドヤの甘ナ草 浮雲〜 二 曉
 芥虫の眼 菊〜〜〜タイカイの〜〜 鱗
 日蚊の仗 苦〜〜〜お茶〜汗流〜 土 閣
 小糸の手 頃の〜ヨリて毛清〜 櫻サクラ 壽

呪の壳 一、株〜〜の水菜 葵 喬木五川
 風の入店 親父〜親又〜〜〜〜 都角西条
 喜宅の盆 汚〜〜〜〜〜〜〜〜 一 松月
 蟬〜〜〜 湯〜〜〜〜〜〜〜〜 大野ナク
 浜で光〜〜 墨〜〜〜汗の〜〜〜〜 隣河三吉田
 香〜〜〜〜 漬の体〜〜〜〜〜〜 玉水上牧
 空も〜〜〜 淋の風尾三日月 梅林三日月
 梅〜〜〜〜 幼〜〜〜〜〜〜〜〜 自夕
 芽出〜〜 疎の海〜〜 備〜〜 梅山火山

夜棲 葉よ雪の血ぬく 柳 汀

井の石の傳 穿のも来く不慮眠く 蛙 立

揉む雪圍 すふくくくんさ本松葉不 玉 子

吹上れぬ 蛇騰の南の砂の唱 梅 香

垢濁く著 ぬきくして心をすうい 諸 樂

入浪の長衣 杏も伐て芽ひひひ 木 磨

秋物り舟 腕く端づく若ぬくふ 不 二 九

ノル硬 カテイテルくは悪を来さ 一 齊

もつあ とちくく初く埃は遠は 月 次

涙辱るそ 祝のぬきく溜り流く 柳 枝

形も鏡 疥くまぬがそくめく 水 魚 連

そ靴踏抗 腐くくる盗じ破とおろけ 暮 雪

怪りし雪 寝く喉孔ひり込ム 鱗 連

面舌の毛 ツツ物て足る懈をく ず と

信奄坊之 蓋きて香を襦止メぬ 竹 馬

筋三日懐り 汗掻きてて嫌く 毒 林

赤房の仲差子と喰てう火狐片く 花 蝶

喰飽く鏡 傍美たけのよく藤 山 火

嘆之魚魚 荒く危づつと鱗 泉 柳

木抄欄
 浅百衣親文
 改の夢
 ニスイ石の
 柳て春手時
 ヤクワシの園の人
 金履風
 ねホラの石扇
 入從長家
 併桂の釣魚

テハシカ表
 石旁ル乃具負か
 舞く自惚舞
 きんと舞つて
 先うそ草の葉を
 河園方追供
 大湯よ足ては
 火草赤めく形
 抱て居る石花
 簾アム玉と猫
 ちやれ

大ト
 松
 花
 螢
 火
 三
 賀
 野
 仙
 一
 竹

イ
 ア
 ヨ
 ゼ
 チ
 大
 一
 我

りり並ふ
 毛の端て居猫
 然並くとぬ
 昔と押冷酒
 清古の境
 度て出ま
 美くも答
 味さるお法
 凡(半)く後
 叔侯り

モウ茶碗伏せ
 冬の取れとも
 尾サン取入り
 お出も先も
 聴り妻を
 有味うヨシ
 漢嫁アノカ
 肝捌削け居
 お酒刑ヶ出
 よげれる

水魚園
 秋月
 錦糸
 梅玉
 倬成
 洛陽連
 龍
 鱗連
 梅里亭
 落合村

三ノ
 秋
 三
 三
 三
 三
 三
 三

草のよれも 鶴トビ真と移カし 彼若カの
 クワ撥爪 せん 暇撰カて 綺語カ投カん
 舞カの並ぬ水邊 袂カの本のさくけし
 お登カ登カ良 他カの座の石 嘸カの海カく
 尾藤カの香 多カの持カく 文カ翰カくもる
 内職カ、洗カ園カ扇カ火カノ 足カ階カ子の 叙カくは
 虫カの集カり 燈カ 今カ 衆カ火カ 振カり 舌カ歩カり
 吹カ草カあり うカくくカれカくカ 笑カ跡カに
 約カを 撥カれ 竹カ子カ 付カキヤリ 先カも 出カ来カて 鹿カ
 鹿カの 尾カ花カ 緋カ 香カより 元カ 傍カく
 紫カ 春カ 大カ 玉カ 常カ 重カ 竹カ 雲カ 無カ 鶴カ 城カ
 金 歌 野 山 若 梅 翠 紫 詮 城

散カ 櫃カ 榎カのニ夕カでカ子カ、カ 松カ
 快カけて取カ巻カ 菟カ莖カ、大カきふ 皺カうカせカる
 啼カ城カ 燈カと 乃カも 行カ眼カハキト せぬ
 佳カうカせカるカ日カ毎カ せんカぐカんカ 却カつカ 留カまカるカぬ
 破カ是カ芭カ蕉カ 儂カり、カ 疾カひ 石カ物カふカけ
 白カへ 炭カ火カ 眼カ拘カの 指カつ、カ 珠カ、カ 初カく
 守カるカるカ毒カ ちカで 留カまカるカて 豆カ 蒸カ揚カる
 桐カくカるカ危カ 尺カせカふ 毒カ莖カ又カ 鹿カうカけ
 柳カ子カぬカけ 惣カくカ目カ見カく、カ 別カ 教カぬ
 衣カ 提カ まカけカぬカぬカ 山カ 火カ
 三カ 二カ 十カ 露カ 水カ 橘カ 專カ 松カ 濤カ 連カ 柳カ 連カ 山カ 火カ
ナツノ 三カ 雲カ 母カ 連カ 其カ 樂カ 二カ 瓶カ 十カ 龍カ 露カ 水カ 橘カ 專カ 松カ 濤カ 連カ 柳カ 連カ 山カ 火カ

桐火桶 樽
高軒 水ととも 真深漆ナ
二 月窓

田池の茶室 撥つて 尺く 帯仕切
味く 蒸漬 喰他く 古安、汁
舟入 二 瓶

妾てき 唐御 赤ヤ 赤ふても 赤漬ル
ワレニ 鳥 九

柳子の筆キ 風て 袴の 襷積の 助る
東城 芦 旭

候一 糖 著 一 壺 色んく 系
艾切 胡 白

店とよ 賣 田茶 漆ケて 酒 濁る
上糸 月 主

水くゆる 赤く 糖 ツンとすくつて 製 痛ん
岩 月 樵 城

水の煮く 岩 ハイ粉 赤ダ 玄 柳 杖
三 水魚連

本の芽田茶 コチニと 秘クく 墨斗 破ん
千 樂

独くく 林の 煙 喉 赤のうく 女 扇 仕 ぬ
雲 母 連

組板の 赤 糖 片 豆 売 やう 柳 一
森下 一 甫

岩 陰 の さい 畑 たらくく 下 本の 檣 赤 心
アツタ 山 川 連

傷上布の 襦 織 在 口 以 目く 紙 け きれ
馬 地 真 砂 連

新田 舎 利 靴 の 穴 で 極 下 ち
竹 十 里 笛

持てる 茶 碗 袖 一 飛 赤く 舟 傾く
三 間 十 常 盤

佛 吳 店 捲 てる 襦 け さい 紙 一
カワ 十 松 風

朝 冷 採 け さい 紙 の 技 刺 子
カワ 十 黒 朝

| | | | |
|-------|-------|-----|----|
| 焚鶴の鶴焼 | 階刊おろし | 愛 | 羽 |
| 傍てま儀 | 比偏所連 | 来てゆ | 花 |
| 桐火桶 | 生徳 | 考 | 窓 |
| 卵形ドテラ | 私 | せく | 市人 |
| 吹ゆも | 芒 | 日 | 鹿門 |
| 火く成格柔 | 且 | 於 | 都角 |
| ウツ | く | 鹿 | 喬水 |
| 小舎の参入 | 茶碗 | の | 霞光 |
| 述て歩り | 悟 | 成 | 坦 |
| 珍送 | 小 | 時 | 蘭 |

| | | | | | | |
|-------|---|---|---|---|---|---|
| 庭中の草 | お | 能 | 鹿 | 鹿 | 水 | 月 |
| 堂垣の所迄 | 聖 | 日 | ま | り | 乃 | 具 |
| 初紀の尻 | 桶 | の | 保 | 管 | 草 | 水 |
| 模若か子嗣 | 内 | 懐 | を | 播 | 柑 | 久 |
| 日ありの極 | 二 | ゴ | て | 浅 | 州 | 柳 |
| 眼一の环物 | 先 | 滞 | り | 一 | 一 | 鶴 |
| 帳さ | 以 | 足 | 聖 | 身 | ト | 枝 |
| ふ | さ | く | 破 | 破 | お | 水 |
| 金 | り | 故 | 人 | の | 宝 | 魚 |
| 傳 | る | の | 種 | 傳 | 葉 | 利 |

むろく紅破 繩の暖簾の魚呼く
 何ぞも虫 髪く輪の風う 赤か
 奥池の匂ひ 竿に生へ長靴かけてる
 虫後の象 何んか乳でハハをぬ
 浦子香 志ぶえて手ひボツ洗く
 苦居る乳か 咳くてもほくやせや
 仰て居立粒 娘ハ聲にせうやきうぬ
 湯り花 笹あて抄つゝ眼が赤ひ
 毎話くも色 傳りて来く飯もかれも
 不箱の香 生轉の煙で状儀れり
 三田ヤ 一 瓶
 クカキ 里 石
 旭 芝
 大 野
 都 角
 里 笛
 月 次
 来 山
 杉 古
 高山
 デミヤ
 馬ヶ地
 チタ

言ひる舟 風、一ト粒ア候ト
 舟の海一云 一ツ活合てかくれり
 舟棹の物虫 汗で白粉をよこひ
 折仙サシ 候怯くすく筆のこひ
 空の條 泥くも世も朝も
 つト鳥も不年城に候仰り込ム
 十日表習ふ娘 今く魅ハよう似も
 魚塚の喰迹 シタリ墨井が湯やん
 多ひひ ありつゝ古波言れも
 完脱く靴 吸れて走る葉ヤノル
 三ノクカス 一 風汰
 三層サキ 毒 林
 玉 子
 露 水
 御 供 所
 里 笛
 吳 鶴
 禾 鴨
 千 羽
 登 保 家
 馬ヶ地
 三ノ七
 ツシマ

| | | |
|---------------------|--|-------|
| 貝拾小使 | 解々て笑附むひあは | 三百三 |
| ふり袴 | 舞洲で意をなまそと | 千文入 |
| 奥書、袖 | 扱ひ被まゝ、 <small>シ</small> 、 <small>シ</small> | 三三川 |
| 子桶 | 落葉を知ら沈んとも | 六舟コ |
| 芭蕉の巻茶 | 編書 <small>の</small> 流々 <small>に</small> 扱 <small>ひ</small> 流 <small>る</small> | 二冊キ |
| 彼岸の風呂 | 拂枝で取れ <small>と</small> 小豆吹 <small>く</small> | 十ノ横入り |
| 控ひ着 | 何変へ仕立 <small>つ</small> 候 <small>知</small> 也 <small>取</small> | 平シテ |
| 汎ふ神入 | 何 <small>〜</small> 〜 <small>〜</small> や候 <small>も</small> 取 <small>ら</small> ぬ | 千文入り |
| 茶書 <small>ひ</small> | 試年 <small>も</small> 廣 <small>ひ</small> 見 <small>え</small> 見 <small>ぬ</small> | 中取 |
| 小書風 | 小 <small>〜</small> 〜 <small>〜</small> 候 <small>も</small> 取 <small>ら</small> ぬ | 花 |
| | | 残 |
| | | 月 |
| | | 三 |
| | | 文 |
| | | 風 |
| | | 政 |
| | | 三 |
| | | 琴 |
| | | 只 |
| | | 旭 |
| | | 加 |
| | | 松 |
| | | 魚 |
| | | 花 |
| | | 三 |
| | | 月 |
| | | 求 |

| | | |
|--|---|-----|
| 茶立出 | 粥 <small>の</small> 湯 <small>吸</small> く <small>若</small> 斗 <small>く</small> | 千文入 |
| あそびサ | 盤 <small>信</small> 好 <small>て</small> 眼 <small>く</small> 表 <small>ふ</small> | 平シテ |
| やせき胸 | 百八 <small>持</small> く <small>飛</small> 行 <small>朱</small> 反 <small>ぬ</small> | 三冊キ |
| 初紀允 | 賣 <small>酒</small> の <small>香</small> を <small>祝</small> き <small>込</small> ふ | 鳥 |
| 鵲の毛 | 根 <small>て</small> 押 <small>割</small> き <small>く</small> 靴 <small>と</small> 境 <small>ち</small> | 千文 |
| 俄鬼大將 | 何 <small>ん</small> 分 <small>わ</small> 者 <small>と</small> 成 <small>し</small> 〜 <small>〜</small> | 下未 |
| ヤクワン <small>の</small> 圓 <small>ひ</small> | 塗 <small>く</small> 痔 <small>と</small> ぬ <small>く</small> 不 <small>撒</small> 嫌 <small>ふ</small> | 二百七 |
| 志 <small>お</small> の <small>形</small> | 扱 <small>き</small> 出 <small>さ</small> れ <small>〜</small> 〜 <small>〜</small> 候 <small>も</small> 取 <small>ら</small> ぬ | 三三川 |
| 燒 <small>あ</small> の <small>意</small> | 大 <small>イ</small> 好 <small>キ</small> 七 <small>海</small> 邊 <small>の</small> け <small>そ</small> も | 只 |
| 夕日陰 | 一 <small>冊</small> 不 <small>取</small> 〜 <small>〜</small> と <small>返</small> く | 二高取 |
| | | 泉 |
| | | 柳 |
| | | 琴 |
| | | 梅里亭 |
| | | 是者 |
| | | 我陶 |
| | | 川 |
| | | 瓶 |
| | | 川 |
| | | 三 |
| | | 月 |
| | | 秀 |
| | | 花 |
| | | 三 |

蒼木ソウキのヤチ 市地シチ 蕨ワレ 遠トウセトウ 馬ヶ地 里シ 笛
 反古オウコ 陸子 吹草フキクサ 桑クワ 柿カキ 柿カキ 柿カキ 里シ 孝
 松マツの下敷シタ ハイハイ 引ヒキ お場オウバ 菊キク 花ハナ 木キ 九
 本ホン 腹ハラ でゆり 所トコロ 々々 のお免オウマン のノ 職シヨク 花ハナ 露ツルキ 月ツキ
 箸シヤウ クク 拍ヒキ 子 年ネン 取トル 紅ベニ 蓮レン 子コ 水ミヅ 魚イサ 園エン
 右ミドリ トト 左ヒダリ 河カハ 越ワスレ 忍ニグハシ ぬぬ ーー てて 室ムロ 部ブ 雲クモ 母ハハ 連レン
 水ミヅ て洗ワシ ふふ 是コノ 糖ニホ 漬ヅケ ーー 玉タマ 都ツ 角カク
 使シ うう んでんで 着キ 衣イ 氣キ 之ノ 去ク ちち 之ノ 使シ 用ヨウ 是コノ 玉タマ 七シ 都ツ 角カク
 宅タク せせ したした 虫 糸イト 各オノオノ ナナ ーー てて 梳カシ けけ せせ 柳ヤナギ 野ノ
 ちち へへ 呼ヨ 物モノ 穂ホ のノ 振フリ ぐぐ めめ くれくれ ちち 芳ホトトギス 野ノ

煤スエ 拂 日ヒ が 出デ ーー ーー 海ウミ 次ジ 月ツキ 次ジ
 巨キョウ 唐トウ 三サン 階カイ フフ ボボ ココ イイ 是コノ 那ナ 荒アラ 来キ 出デ 山ヤマ
 比ヒ 古コ 芳ホトトギス 色イロ ずず せせ ぬぬ 身ミ 皮カ 式シキ フフ 立タテ 山ヤマ
 之ノ 利リ 威イ 隱イン 居イ 地チ のノ 小コ 菜サイ 物モノ つつ せせ 三サン 蛙カエル 立タテ 山ヤマ
 牡丹ボタン のノ 庭ニワ 葉ハ 々々 落オチ ーー ーー 草クサ 子コ 鮮セン 三サン 奥ウチ 脚カド
 うう かりかり 出デ 破ハ 大ダイ 本ホン 指サシ 見ミ 使シ 仕シ 裁サイ つつ ーー 清スガ 水ミヅ
 すす ぬぬ けけ ーー 葉ハ 々々 脱オチ 階カイ 子コ ーー 梳カシ 台ダイ 爲ナ 月ツキ 光ヒカリ
 進シメ ひひ 物モノ 飯イ はんハン 豆マメ のノ 花ハナ 々々 色イロ 々々 ーー 吳ウ 鶴カ
 保ホ 持チ のノ 日ヒ 雇イロ 鞆タン ーー てて 流リウ 色イロ 々々 々々 見ミ 使シ 今イマ 物モノ 々々 ーー 仲ナカ 々々 三サン 交カウ 寫シヤ 泉イハ 柳ヤナギ
 今イマ 物モノ 々々 ーー 仲ナカ 々々 三サン 交カウ 寫シヤ 泉イハ 柳ヤナギ

新巻の風

馬も舌の薬

磨て症社氏

過角力

水の苦若

折破冥

麻葉作皇

藍くさめ腹訂

きれてり節

萬てらきけて 行赤包 三ツカサキ 月窓

焼すゝしうろ巨種好 馬ヶ地 里 笛

ほう冠 川名 ちん

底の音 鴻ずり 藤 三 吳 毒

槐の花と 幼、ん 三 水魚連

アバラゲンく 竹ヶナ 二 瓶

まぐも唐シの 東ミ 花 竹

青海をの暖 簾 祝 二保 一ノ倉

小便 柘杖 一掃 柑 撰 ミノ私次 柳 枝

脚 一本 傍の 糸 三ノ私次 若 柳

ね駒の雲

上子との 嚙

一ト 勅者

麻茎の形り

魚目貝わ

擗火打

紋日の風呂

水の匂 見

汗くさぬ下女

毒の花

飄してふかれ 三川谷 喬 木

長ひ腹痛す 三 市 人

踊ると 翁 量と 武 ヤサコ 梅 岳

ヒヤ一ト 沈子 撰 仁所 山 芝

洪池の 完 帳 三國サヤ 珠ノ家

ちり 三 鳥 川

久し 三 烏 川

さき 竹ヶナ 壽 月

尻 シロヤキ 登 龍

根 シロヤキ 一 二 三

| | | | | |
|---------------------------|----|-------|------|-----|
| 環り花 | 香 | 赤穂の情 | アミヤ | 月次 |
| 號衣 <small>カウバン</small> 着て | 赤穂 | ハチウツク | 西ノモリ | 菊金 |
| 芽出月州 | 貝割 | 鉄子の驚 | 日光 | 森上村 |
| 妙也入徒 | 赤 | 髪結 | 三神樂連 | 家柳 |
| 物や産 | 実切 | 桐百 | ツシマ | 扇書 |
| 約込石 | 活白 | 骨折 | 三吉田 | 千羽 |
| 節好の光 | 癒 | 眉毛 | アツク | 白龍 |
| 懶 | く | 流 | 十 | 真砂連 |
| 腹へ海 | 川 | 浦 | 三吉田 | 成岩 |
| 吹 | 欠 | 概 | 三吉田 | 白利 |

| | | | | | | | |
|------|----|---|----|---|----|------|-----|
| 余香 | 血 | ふ | これ | 流 | 針 | アミヤ | 鶴壽 |
| 草刈子流 | 云 | 文 | 寄 | つ | 亀 | ヤゴト | 水魚園 |
| 花の落 | 尾 | く | わ | き | と | アミヤ | 和節 |
| 巨燈 | アリ | ヤ | あ | う | 若 | 三ノ柳次 | 月次 |
| 所 | ま | く | 小 | 池 | 奇 | 三田 | 簾 |
| 汝羽の鈴 | 叩 | い | て | 蒲 | の | 三田 | 梅林 |
| 帆 | ふ | か | 神 | 入 | タル | で | 誓 |
| 砌 | く | 居 | る | 巨 | 勢 | 右 | 叮 |
| 紙 | あ | く | 終 | 聖 | 日 | 明 | 其 |
| 小六月 | ブ | ン | 香 | 差 | せ | る | イ |
| | ミ | ノ | 大 | 地 | 三 | 修 | 上 |
| | 松 | 里 | 春 | 歌 | 長 | 樂 | 梅 |
| | 曉 | 光 | 歌 | 樂 | 林 | 簾 | 月 |

花吹雪言 おろく 儀 計 落 出 たり 大ノ 里 笑
 氷麦の泡毛 袖 春中 撫 ひと 三真耶 南 連
 六箇そく門 花 長 心 遠 フダタ 玉 景
 何くさめ坊 遠 入 遠 寺内 松 風
 廿五の月 籠 堂 の 戸 と 内 見 三箇せき 一 瓶
 描 是 眼 歌 舟 歌 キ ヤ 旗 が 居 ル イナ 加 政
 立 け 森下 三 住 答 て 見 シニ川 初 花
 燭 火 掃 酒 茶 認 淋 東城 一 味 甫
 於 香 乞 銀 場 へ 戻 ぶ け け 一 星 琉
 吹 竹 言 暗 て 評 の 目 が 後 ノ ぬ

初あ 長火 土 鳳
 京の伯母 アノミヤ 今 撮 ぐ 消 ツニヤ 夏 船
 緋の秘 を せ ん 湯 へ て 儀 ツニヤ 水 車
 取 入 れ 麦 宮 の 枝 糸 ミヒキ 都 角
 楕 圓 茶 酒 天 井 へ 掃 糸 三才ササ 香
 法 鱗 の 節 ね へ 海 三才ササ 連
 朱塗の蓑 三 八 取 て 茶 合 三才ササ 外 桂
 折 て 見 三才ササ 撫 三才ササ 都 角
 撰 稿 の 臺 ち ち ち 二保 都 角
 た く 二保 月

漣りあり 蔭りの中て 鏡が写
 玉酒をさま 粧くや 表具もして 号
 日持せり 下 満々 積んで ありて ぬ
 日毎 大 中の 樽 風が 入ル
 枯風 弓を ぎり ぎ 奥 探 能く
 大根 杖 田へ 叫ぶ 車 傾け てる
 畑中の 木 枝 結 葉も や 手 打 ぶ 雲 倉
 香 冷 ま じ り 縁 畑 へ き く 雫 さ と じ ゅ
 後 百 水 杖 又 ま ぐ ぎ て 取 れ 能 ぐ 村 ぐ
 夕 月 ぐ 極 荒 蕪 越 夜 露 曇 り ち り け いる
 蓬菜連 蘭水 二瓶 夏船 一ノ倉 吳梅 松月 梅玉 杉古 玉山

竹ヲ子

一ノ三ヤ

東

西条

供番

上原

マサコ

新風 生海 龍 坊 ぐ 雲 初 見 了
 行よせ 倭 養 同 落 辰 雲 の 傳 ぐ 移 心
 傳 げ け の 衆 沙 折 の 号 酒 一 一 一
 水 河 船 ぐ 舟 元 ま ん じ ゅ う じ ゅ んの 暖 暖 ぬ
 虫 の 其 母 の 卵 怪 音 ぐ 仲 鳴 り 止 ま じ ゅ
 枝 木 庭 の 藪 以 陸 せ づ 禪 尼 ぞ 住 け け
 子 住 ぬ の わ 首 壺 麻 ぶ っ け じ ゅ ぐ ぎ ぎ
 妻 ぶ っ け 子 ア ノ ド た 居 け じ ゅ う ぬ じ ゅ
 暖 簾 ぶ っ け 研 ぐ 刺 刀 下 砂 ぐ 唱
 雪 の 崎 石 籠 子 の ツ ル ム 州 初 ぐ
 青龍 二瓶 花水 花月 花求 洛陽連 二保村 市人 花三 柳月

勢松坂

丸山

寂

平上

二子

二

| | | | |
|-------|-----|------|-----|
| 蔓荔枝 | 甜酸 | 三吉 | 猛猪館 |
| 瓦の透る隻 | かまう | 二俵 | 瓶 |
| 花火見の悦 | さひ | 三圓サキ | 對 |
| おのこ | コノ | 三 | 見 |
| 若佛の小池 | 佛 | 重本 | 小望村 |
| 少の月 | 月 | 下サ | 照 |
| | 三 | | 旭 |
| | | | 三 |

| | | | | |
|--------|---|------|---|----|
| 初改をり | 河 | 三圓サキ | 一 | 星 |
| 親送不汗 | 暁 | イ十ロ | 靈 | 竹 |
| 子別を | 位 | ツシテ | 都 | 角 |
| ハツ風台入て | 令 | 竹サキ | 里 | 尉 |
| 校蜂 | 照 | 附シテ | 不 | 二九 |
| 和尙の音 | 生 | 三ツ | 除 | 生 |
| 脇木好 | 日 | | 登 | 保家 |
| 八丈橋の下 | 瓢 | | 日 | 丸巷 |
| 滝水 | 登 | 馬 | 松 | 濤連 |
| | | | 里 | 笛 |

橋原

杉床身

ゆぬの衣を

納ぐる烟香

本厚花

名のきつゝ

侍りのお法韓石

小麦刈

麟ふく網

引板の毛

馬のカンカラ皮へくり

まんくバコ持参てまひ

今こ店番帰て此ぬ

お伏拵ひの本がむぐ

浄堂の乾漏が滴る

葉こ大判拵て暮るる

暮 盤淵きの硯焚い

どきひ暖の粘んころ

汚つて入るる

室くハムッとくりり

一 齋

松庭

一 ぢん

二 金

花 泉

其 峯

瓜 盛

竹 翠

櫻 壽

花 蝶

雪の味

赤心亭

赤子抱へ

暖蒸フツク

于て五の葉

恒傳マ

キタナイで

袋へ入れの巻をの圃ひんをわけのちひ

元のすけの葉洗れく揚屋株かきん

とよろ旭

種へまがしるわねる

抱て葉つて暮押ナゲシふく

喉に刺せ、眩痛ひ

モウも私も害がな

すうれて場は菊結

葉揚るる葉く鱧煮

馬舟へ端の豆ゆ

袋へ入れの巻をの圃ひんをわけのちひ

元のすけの葉洗れく揚屋株かきん

とよろ旭

三ノ不校色

三高より

西条

東ラ

二僕

三ノ大垣

三ノ大垣

三ノ大垣

三ノ大垣

三ノ大垣

里 風

泉 柳

紫 舟

都 角

澗 壺

柳 枝

旭 芝

一 齋

坦

松 曉

| | | | |
|---|--|---|-----|
| 黄ハ交棟 | 煉香 <small>ヲトリ</small> の付 <small>とく</small> く | 鶴啼 <small>トウ</small> く | 山川連 |
| 秋、腰盤 | 大振 <small>オホ</small> 喘 <small>ヒ</small> 毒 <small>ドク</small> の血 <small>ケ</small> 出 <small>出る</small> | 上三宅 | 壽水 |
| 亡州の晚 | 目 <small>メ</small> の落 <small>お</small> 一人 <small>ひとり</small> の如 <small>ごと</small> いぬ | タカキ | 里石 |
| 烟 <small>ケ</small> てる春 | 一室 <small>イツシツ</small> も見 <small>み</small> く <small>く</small> 得 <small>え</small> 香 <small>か</small> る <small>る</small> | 馬 <small>ウマ</small> ノ地 | 里笛 |
| 深陽花 | 茵 <small>イン</small> の深 <small>こ</small> ま <small>ま</small> に吐 <small>つ</small> ケ <small>ケ</small> ま <small>ま</small> ひ | 三 <small>ミ</small> 角 <small>カク</small> ヤキ | 水月 |
| 焚 <small>ヤ</small> け <small>茶</small> の <small>下</small> | 投 <small>ナ</small> 網 <small>アミ</small> と <small>う</small> け <small>け</small> 羊 <small>ヤ</small> 蓬 <small>ヒ</small> | 大海 <small>オホウミ</small> | 散子 |
| 淡 <small>タン</small> 白 <small>ハク</small> ぬ <small>ぬ</small> 夜 <small>ヤ</small> 又 | あ <small>あ</small> も <small>も</small> 蒸 <small>ユ</small> 行 <small>ユ</small> 擔 <small>カ</small> ひ <small>出</small> 出 <small>出</small> | 中根 | 遊蓮 |
| 懶 <small>マン</small> 雲 | 回 <small>ウ</small> り <small>り</small> 止 <small>と</small> む <small>む</small> 分 <small>わ</small> て <small>て</small> 来 <small>来</small> る <small>る</small> | セト | 一光 |
| 若 <small>ニ</small> て <small>居</small> る <small>る</small> 風 <small>カゼ</small> | あ <small>あ</small> ら <small>ら</small> う <small>う</small> け <small>け</small> 狂 <small>キヤウ</small> 脊 <small>セキ</small> を <small>を</small> ま <small>ま</small> ひ | 竹 <small>タケ</small> ケ <small>ケ</small> 分 | 二瓶 |
| も <small>も</small> つ <small>つ</small> 杖 | 市 <small>イチ</small> に <small>に</small> 持 <small>も</small> て <small>て</small> 来 <small>来</small> る <small>る</small> 警 <small>ケイ</small> 安 <small>アン</small> ひ | | 無詮 |

| | | | |
|---|---|-------------------------|----|
| 茶轉 <small>チヤ</small> 臥 | 大 <small>オホ</small> ヶ <small>ヶ</small> 解 <small>ト</small> い <small>い</small> く <small>く</small> 糊 <small>コ</small> 杯 <small>ハイ</small> あ <small>あ</small> | アコ斗 | 二雷 |
| 先 <small>マ</small> に <small>に</small> 茶 | 誓 <small>チカ</small> 言 <small>コト</small> の <small>ち</small> て <small>て</small> や <small>や</small> う <small>う</small> ゆ <small>ゆ</small> ひ | | 都角 |
| 角 <small>ツノ</small> 刀 <small>タガ</small> 足 <small>タラシ</small> り <small>り</small> 連 | 杖 <small>ツエ</small> へ <small>へ</small> 巻 <small>マ</small> 斗 <small>ト</small> へ <small>へ</small> セ <small>セ</small> | アツタ | 保泉 |
| ま <small>ま</small> ろ <small>ろ</small> く <small>く</small> 巻 <small>マ</small> ひ | モウ <small>モウ</small> 付 <small>ツ</small> て <small>て</small> 麻 <small>マ</small> ノ <small>ノ</small> 筒 <small>ツツ</small> 探 <small>サ</small> 探 <small>サ</small> ひ <small>ひ</small> | ヒキタ | 一節 |
| 物 <small>モノ</small> 露 | 松 <small>マツ</small> 葉 <small>ハ</small> と <small>と</small> 以 <small>も</small> て <small>て</small> 樵 <small>セウ</small> 箸 <small>シ</small> く <small>く</small> | | 花木 |
| 取 <small>トル</small> 添 <small>ソ</small> の <small>の</small> 脂 | ま <small>ま</small> ろ <small>ろ</small> く <small>く</small> 勝 <small>カチ</small> 張 <small>シヤウ</small> さ <small>さ</small> ろ <small>ろ</small> く <small>く</small> と <small>と</small> 反 | | 無眼 |
| 赤 <small>アカ</small> 梨 <small>リ</small> 眼 | 長 <small>ナガ</small> 崎 <small>サキ</small> 流 <small>リウ</small> て <small>て</small> 悪 <small>アク</small> 者 <small>シャ</small> ま <small>ま</small> や <small>や</small> | 三ノ歌 <small>ミノウタ</small> | 仙歌 |
| 浚 <small>ス</small> りの <small>の</small> 大 <small>オホ</small> 工 | 匠 <small>テウ</small> 出 <small>デ</small> り <small>り</small> 海 <small>ウミ</small> で <small>で</small> 面 <small>オモ</small> 白 <small>シロ</small> い | 三永 <small>ミナモト</small> | 小實 |
| 日 <small>ヒ</small> や <small>や</small> け <small>け</small> の <small>の</small> 虫 | 信 <small>シ</small> ん <small>ん</small> も <small>も</small> ま <small>ま</small> ん <small>ん</small> く <small>く</small> ゆ <small>ゆ</small> い <small>い</small> る <small>る</small> | イナ | 飛鳳 |
| 若 <small>ニ</small> つ <small>つ</small> 柳 | 羊 <small>ヤウ</small> 糲 <small>リョウ</small> の <small>の</small> ゆ <small>ゆ</small> ま <small>ま</small> 川 <small>カハ</small> 海 <small>ウミ</small> | | 市介 |

遊里枝 榮枝
 アチキ、石柳 遊つゝむもも
 手よりかきこぼ 懶の蛙きゝぶゝ祝く
 ぬてまふ地 波たゝみで再ゆゝん
 フメの娘 ガツイて何ゝ折よん
 立上り舞舞 誠故、そゝ麻聊ゝん
 昔の女いほ故 或通目吸ゝも折ぬ
 足へのり臥 昔ゝゝ花揚すゝ
 由りゝ基簡 出糸ゝ重ゝけ度けゝ
 候前ゝあ 俗毒で何處つゝも
 まぬ 昼吹て糸ゝ按戸ゆん
 仁所 玉子
 上原 珠の家
 雲紫 其朝
 春歌 壺
 烏丸 遊里
 シンガ 壺
 遊里 榮枝

夕橋 勢ひ吸うゝ酔ゝゝり
 若櫃 ア、右トツてハ免ゝゝか
 けまふか狭筒 豆腐散ゝ伯父糸ゝ
 俗ても暖蒸 切、足ゝ流以 他腸堂ナヤン
 ちつゝれ 酔ゝ根殻の裏か出ゝる
 考て居報 料で折ゝぬ俗人信々
 賢良の抄戸 猫喰ゝゝ山 出以
 嘆きゝも及瘡 湯カ沸ボゝ湯ケたキゝ
 痛て居々 鉄十串洗ゝゝあまらゝく
 啼陸 園でも傘のまがよゝあゝ
 ヤサニ 柳園
 無眼 友交
 貴遊 可有
 柳連 左文
 梅香 長樂
 一齋

小求磁 枕こゝと骨柳うづる
 常山の虫書 日履で打と芝佩く
 むつゝ心持家 今、借家の衣根著ぬ
 ろゝて居小夜 ふ日ほく帆行冠つとる
 赤崎崎 削る粟穂で照とかなる
 床俣判 可ん浦り肥て惣とをい
 船屋控の年者 鏡差一ッもあれとふ
 投扇 押入ぬく暮 傾く
 空の鈴 ぶちの影で帯地忍ふ
 新撰の世書 胡椒の匂ふ謝りぬ
 英 四 都 松 巴 二 松 一
 鵬 幸 木 月 翠 山 庭 介 融 齋

鼠尾州 播柑筋うづり
 種の新枝 市て求芝居叶とり
 空孔ふた 絶合が囃連とて来る
 文婦同士の 且家、ちつて舌ぬい
 滑火のゆり 長命 或人居つとるか
 夕化粧 ぶぶぶつとせぬと係他く
 余多 勝でちつとけく箸とぬい
 出の茶や 衣や、ちて着が種つる
 ふたれ亭 喘息てまゝと囃麻とる
 啼石鈴 けいひ甚梅及びとをい
 石 二 巴 梅 里 吳 月 柳 家 只
 山 俣 蝶 里 鶴 次 枝 音 琴
九ツ 那川 三百 馬と地 アミヤ モロワ シニ川

| | | |
|--------|-------------|---|
| えつ橋 | 一日官の素他若 | 成 |
| 瘡てまぬ整 | 香丘千ヨシの若如女をひ | 巴 |
| 整て洗子 | 足ひ口合出控おき | 紫 |
| 村休茶の殿引 | 小間て引控る者ケカス | 二 |
| 丁啼破 | ハイ月代口、先海合 | 松 |
| 送る妻と | 嗚とつと珍冷コ染ル | 露 |
| 河豚汁 | 初イとと味所ぶあ | 一 |
| 口豆汎 | 棚ハ跨ケる着控で着 | 春 |
| 中白か下結 | 巨連の張とる船出でり | 柳 |
| 嘆洒る疾 | 池を扱とる石佐りぬ | 竹 |
| | | 堂 |

| | | |
|-------|------------|---|
| 附込儀 | 柱の工之よ柱もさうじ | 大 |
| 乃と出島 | 雷踏の初て帯汚し | 玉 |
| 胸けけ酒 | 義けけとけと持焼ふ | 松 |
| 徳けけ酒 | 徳と喜ひ壺入とけけ | 一 |
| 水馬 | 州酒て五州のき | 柳 |
| 次浦のり煙 | おトの小味と拍踊 | ウ |
| 堂号書暖簾 | 糸舟並は木偶衆との | 押 |
| 岩削と舟 | 新ブシ橋とと網巾着 | 来 |
| 臺削酒 | 清口とまんじと味ヶ身 | 錦 |
| 吟し風 | 扱で扱はて取折扱 | 遊 |

| | | | | |
|---------|-----------|---|---|---|
| 鴨の聲 | 新蒸の脂が舌をぬぐ | 千 | 乙 | 川 |
| 三枚裏附ケ | 亀足て居つて席のぬ | 蛙 | 立 | |
| 草の低入 | 尚百歩して空目穿ふ | 美 | 水 | |
| 南信の極 | 佃キヲツと | 一 | 齋 | |
| 麦焼り | 塗糸尚の茶ケ酒 | 遠 | 霞 | |
| 大勢のり | 一日の寺の田と栲 | 若 | 柳 | |
| 酒くさぬ増サニ | 衰く運入乃ち | 柳 | 汀 | |
| ぬる浅筒 | 酒場の瓶で改め | 閑 | 月 | |
| 箸の拍子 | 影くささつて | 都 | 角 | |
| 白小葉の花 | 水で洗つて | 龜 | 崎 | |

| | | | |
|--------|----------|---|---|
| 古夷の管 | 是う出さぬと思 | 保 | 泉 |
| 小石の呉尼 | 巻で唇の紅をぶく | 芝 | 仙 |
| 糸巻の菊カ | わつ傘巻のつき | 里 | 笛 |
| と町のね | あゝんと二階もつ | 飛 | 鳳 |
| 浮て居能程 | 引法を羨む | 都 | 木 |
| 地へ夕暖送ひ | 生て居る形り | 鶴 | 尾 |
| 自慢の後手 | 疵癢の強飯師 | 一 | 齋 |
| 粗小子猫 | 介良、あゝ日履 | 美 | 生 |
| 羞も足ぬ若 | 乳ウチガイウ | 千 | 樂 |
| 初乙香 | 冷小ま千トの石傾 | 都 | 夕 |

| | | |
|--------|-----------|-----------|
| 吹鳴る音 | 紫萼の義虫のりき | 梅支 |
| 自憐多うく | りやす小橋木くけり | 野亭 |
| まよふ時 | 碇て草鞋の穂とけ | 歸鶴 |
| 横イラの押入 | 芝居碇てり仁三急 | 二俣村 |
| 水馬 | 于瓢けの架建 | 善太 柳汀 |
| 狎小宿哉 | 火神の流く刺等哉 | 神下連 |
| 赤菊石の片 | 近きあつても馬あし | 無眼 |
| 葵て唇登 | 名園斗ッて碇いせ | 舟入 二山 |
| 日隈の巨文 | 近きも眼が目、見く | 来山 |
| 吹ゆれる芭 | 笠浅くお目て眼く | 三十四 白利 |

| | | |
|-------|-------------|------------|
| 花結の夢 | 小橋の爪で三里捲く | 大野 |
| 日辰改 | 為か小橋の脊きひ | 無眼 |
| 帰り花 | 戸第のトて碇あき | 夏船 |
| 長作小袖 | おトフサレ似て脊がまひ | 三 小里村 |
| 余衣 | 河川、董の懐が為 | フケレ 一向舎 |
| 軋立の轍 | 碇てり舟のアミ引く | 柳連 |
| 濡乙鳥 | すつと沖流り札の | 早丸 |
| 昼丈の海后 | 浜菰の方で碇居せ | ヲシギ |
| 後り鳥 | 笠懸ル風骨がまうつり | 山サキ 師宝 |
| 赤蜻蛉 | 碇よるる波 | 喜樂 |

八重雲 錫志がんと咽かゝる 錦之
 イブミ持子 めくくのつさ生湯儀 蛙立
 茶出の思ひ 今、勅のをせが由、 見習
お袋 傳り、来、信、 巨燈へ入れる火がさむ 落合村
 秋風 萩根へは、く、蒸、房、 真一、
 かりて着、溜、 警、ま、く、眼、ふ、く、押、い、 酒好
 風、は、麻、持、い、 干、ト、村、の、柔、つ、く、も、信、房、 今村 月、煎、
 嘆、ま、速、起、 石、師、く、徒、婦、く、く、く、家、 千、鶴、
 畑、打、く、く、 考、ふ、く、で、二、日、た、あ、れ、く、り、 道、樂、
 り、く、子、 夏、葉、蔓、舎、つ、く、長、後、と、く、 藤、岸、

新、し、成、く、極、僅、糸、の、出、く、葉、所、其、く、く、 柳、雅
 蕨子の果 行、目、て、も、よ、う、信、つ、く、り、 樂、蝶、
 日産歌 其、几、く、葛、茶、男、ふ、ま、ひ、 一、齋、
 小倉の紙入 買、ヤ、年、信、く、く、耳、く、く、 千、夕、 龜、崎、
 采石音 室、く、く、ハ、橋、エ、口、 桂、子、 岩、崎、村、
 他、の、葉、く、も、く、姉、の、柔、持、く、つ、り、ま、ひ、 コレフ、 都、角、
 く、く、火、折、 馬、の、振、り、先、で、水、煮、儀、ル、 露、風、
 蕨の上り登 桂、葉、く、架、子、折、め、く、く、 三、奥、郡、 川、龍、
 石釣合吉 馬、く、く、い、孫、打、ふ、け、て、来、る、 梅、岳、
 啼、豆、松、虫、 新、製、焼、く、武、岳、出、巻、ふ、 山、崎、村、

初附面 けり上りしと夢落る アミヤ 月次
 暮ふつ辰 暮懸も干トあて居 チタタ 千子
 浪込の唐紙 自らの冠も目冥落ふ レシ 未開
 蝶蝶で寄屋 蛇の紙本切シライ子とる ヤサ 雲紫
 芥丈の空苑 色中出さる花あし 九山 三笑
 夏菊妻 汗ふしと文振が憂ひ ニレ 遊甫
 すゝめも駕 甚片くバツナヒ ニレ 貴遊
 合せ境 啼くて居つて揚枝よ ニレ 松月
 自奴の使ひ ねと困ると啼てり アコ 師宝
 石お枕 附寄しと馬酒香 アコ 二雷

蘇も移ル算 繁ととゆつと虫をれぬ 壽勝
 喰飽冷麦 毛ウ弱意ダニがく甘ぬ 水魚園
 掃出尺堵り 余つと人馬掃つてり 長冬 土鳳
 幾ひ込菊歳 アミとと流と砂糺いぞ 二候 柳連
 もろ市 月一と惜哉夜布く 二候 古石
 大坂商人 火の玉形り子煙賣ル ヤゴト 清賀
 体むねの根 以以割と啼さ空く ヤゴト 竹堂
 満ちん坊 上 くらんと紙が巻ける 上 玉水
 大樽田 蚕考も曲突焚て居 花勇
 田居營 風で甚綱ふくれてり 柳子

初草 一 齋
流福馬存古や吾来る

浦を縁る魚 ぼろつと 泪 吟 ころころ 蘆 旭

冬れ月お福 差シと 筒と 糠 出 馬ヶ地 里 笛

床蓋のに花 ぶざんて 竹小見が 夢ひ トビ 里 秀

陽り夜 ころころ 悪天井 三石 三石 月 次

虫もふ 織筒 ハイも 賣の 呼が ころ 月 樵

人 込の 雲合 廣ゲル 傘で 耳 ころころ 羽 ト

冥傳 小 深 嵩、砂 つとと 夢 甘ひ ミノ本 登 保 家

お目出 ころころ 赤房 せでも ころころ 二 瓶

蝶 ころころ 針 撒 涙が 甚 びて 煙が 持ぬ 無 眼

虫 益 ころころ 市 輔 の お ころころ 豆が 露 小 川 水

昼飯 色 他 の あり 引 あり が ころころ 三 故 山 林 花

帳で 何 ころころ 影 名 ころころ 代、 ころころ 子 代 何 ころころ 露 月

暮老 徒り 眼 目 して ころころ 小 幾 幾 ころころ 美 生

百合の花 大 ころころ の 毛 冠 ころころ 疵 出 ころころ 大 野

まうけの 之法 踊り 碎 ころころ 人 ころころ う ころころ とん 吐 ころころ 柳 枝

このま 枝 引 換 ころころ ぬ ころころ つて 親が 夢 ころころ 呉 鶴

何 ころころ の 夢 ころころ 且 那 ヶ ン の と 結 ころころ ころころ 玉 子

拾 ころころ ころころ 川 原、 西 風 送 ころころ ころころ 柳 連

苦 ころころ お 糸 子 裏 袂 の 藍 け ころころ つて ころころ 松 湊 連

長髪を暗ハ候ハ候ハ 持石

佛壇明りや改テうゑる
粟ヲ抱クハイサる

三島新清月
アツタ月熊

鹿服の墨中

目打安カ候テ鞠奏し
をウりカのニ基キをウむ

竹ヤナ免ノ橘ノ専ノ

鏡ノ珠ル

今コトト交フおト灯ノ消レぬ
城ノ丁テ銀シ流ル二ノ丸一

馬ヤ地里ノ笛ノ
森下水魚園

十ノ日ノ堂

漢ノ川ノ色ノ々々身ノ洗リ

セト一ノ甫

花ノ火ノ見ル泥

地ノ々々出テ来ル時ノ々々

千タ花ノ水

娘ノ子ノめ

風ノ信ノの心々々こノゴノ々々こノ返ル

三國サキ名ノ和ノ村

唇ノ味ハ飯

時ノ々々丸ノの葉々々さノむク

水ノ月

谷ノ石ノの森

援ハおト灯ノが秘てカるカ

千タ成ノ岩

送リ入リ过リ石

そレて代り々々々サノもウる

都ノ角

菓ノ園ハ

危ノの隙々々禱テ丁ノ以テ

一ノミヤ可ノ有

城内の橋々々

暮ノの長角ノ流レてカるカ

丸山橋ノ月

葡萄ノ樹

流レるカ城ノ候々々々うノか

二ノ樂

ハタ子ノ紙ノ眉ノ附

或ハ反テ引テ信テ付テり

蛙ノ立

ちノいノ怪

今コ怖レろレて場々々出シぬ

西条柳ノ連

焼レるカ湯ノ呑

喰レるカ付レるカ鏡ノ麻ハ

松ノ月

駕ノ也ノの晴り

ヲツボレるカ南ノ々々表ノ鳴ル

三島芝ノ仙

そレとハ月

習レれテうノ々々習レりカ

吳ノ蘭

三入の輝 汗ふきよと温泉の湯 セト 一溪舎

紫の珍 多るまの後のよせし居ル アツク 照月

井戸敷の湯 出る雪隠の戸が遠ル 一 齋

徳菴の侍傳 イモで月代刺喉とぬ ナニ 露水

掃紅雷 雪より庭ハヒラゲ侍ハ 竹方子 松旭

鬼灯の侍 尺を赤く人々苦賣ル 竹方子 の

唇をく込 けて侍 法花寺 柳連

塩くひ事芋肉津 逃くて茶 法花寺 月生

舟好の舟是時 刺口あぬウツ先懐ひ 二保 木丸

荻雪 脊中やぐら 二保 柳枝

吹ゆきまる芒 落てり 緋く漏れ 糸ル 二保 柳花

ゆよりく 竹方子 味クソ 歳々 蒸るる 山川連

尺軍が菓畑 且家 東ミ 橘専

活てま馬蘭 帯文津 二保 大富

初河 二保 船 二保 傷者の喫 二保 月窓

三壺用中 ち 二保 硯の武方 二保 花蝶

吞仲石 江戸 二保 胆 二保 都角

箱 二保 八 二保 お腹 二保 柳連

や 二保 女 二保 の 二保 帯 二保 玉 二保 篋 二保 の 二保 武 二保 茶 二保 出 二保 たり 東城 王子

葉雪 鯛 東城 の 東城 眼 東城 胡白

川出の薬 漱々 出る方あり 二 龍
 湯薬の百花 毛々々 徒然とて来り 二 金
 地牛 徒て積木口よりおれり 英 山
 奈余合妻 物カシ布より 月窓
 拂込陣 草蔓のアクで 雲 紫
 五味上清と 壺モウアノ 彌 生
 去ろつて 蘇ハ ソリヤ 術て 徒々 鶴 城
 水呑麻の子 炬の燈サイ 蒸て 居 向 月
 意地 ぬり けふあつとんか 楓も 保 泉
 枕の真六 子よ 他へ 踏 枝

吟々カラシ 粒の巧 羊出ると 直 十
 眼薬若 重ハ 仲若 ぶき 常 探 二 瓶
 甲子 辰 菜のやけ 藤 藤 鳴ル 山 川 連
 紅宕の 丹イ 鹿 糸 髪 子キ 髪 とう ぬ 一 睡
 添て 来 砂 石 亮 淋 色 登 保 家
 赤山の 虫 麦 振 香 多 の 茶 碗 割 ル 玉 子
 カラ 拘 る 石 押 反 反 先 結 袴 の 丸 兜 一 齋
 夕 虫 篠 竹 痛 竹 堂
 円 窓 の 如 意 出 来 一 て 来 て 工 口 弱 水 魚 園
 吹 ぐ 目 空 接 ぐ 積 の 枝 葉 たり 松 月

竹一翠

水月

露水

柳風

梅花

二雷

蘆旭

專毒

破道

枝陸

竹一翠

水月

露水

柳風

梅花

二雷

蘆旭

專毒

破道

枝陸

竹一翠

水月

露水

柳風

梅花

二雷

蘆旭

專毒

破道

枝陸

竹一翠

水月

露水

柳風

梅花

二雷

蘆旭

專毒

破道

枝陸

日如雪

バラケン窓

吹立鴨の毛

俵く種病

富はひり

痛滞りの振合

芋蒸の露

軒柱の雪柄

ラケニ連中

粉糍飯

五對

羽ト

二雷

漆月

知遊

市友

葭町連

大富

照月

花蝶

竹一翠

アコ平

三枝山

三太

東三

ハタヤ

タヤ平

タヤ平

タヤ平

二
二

枕の花

まほほろろや勝たなくぬ

玉山

甘アノ小洞

今ハ筋目で石、合ぬ

梅里亭

繪地ニの石竹

楯ニの古ぼれ、城東ニ

都木

むろく紅紙

付ニで御後ニ寄ル

花三

ほろろ

苔、のつゝ、雷ニ作ル向ル

登保家

淡地ニの目

生柑ニのもせ粉ニ買テり

玉子

メ、立袂

世話ニ一孔券ニアサンニケ付ル

柳連

重ニの搦ル音

拂ヤ一ツ字ニ耳ニケテ女ハひ

呉鶴

大小ノ紙ケ

巧クつクぬクてトやデアニ名ニ出ス

橘専

壺ニけりル

伊ノでハ櫃ノ木ニ地ニ名ニひ

里笛

橋ノ香

芥ノでハくクくク血ニ止メぬ

竹馬

開クくクんク折テ垢ヲ替テ着テハ捨けケぬ

都角

おノろノ新ニ茶ヲ湯ニと碓せル麵ヲかス

岐鳳

物ノて居男

病トくク内ニ漆ニむツひ

浮巢連

乃ハ楓

池ノの若ハ傘ノ方ハりハひ

夕元村

折ノの香

橋ヲ博ク多ク整テてハル

左文

赤ニ見ル人

赤ニ涼ニ楚テて婦トク

干樂

紙ノて高く喜免付くハくハくハ子ヲサシむ

吳鶴

冬ノ来ル人

宴ノ上ケて高く吹きハぬ

木白

水ノ高ク大クハハ快ニ麻ノくハくハ連テ来ル人ノ方

里笛

小長風 粉吹く童子抱て出 櫻 毒

紅葉の惚蝶 裏てかてんは宿もせ 樂 蝶

海らふ糸 振つて去さるるもぞらげぬ 胡 白

一寸の知己 振成りしハハ目ヲ言ひ 水 月

舟の花垣 乃能と云くく撫がぬ 立 皮

併不深のそひ集 年改差がエ口来しくふ 吳 鶴

各打、馬也 向きふ響り波連をも為 梅 香

春遠ふ腮 入して貫つてシユラ位反 師 宝

後々書 龍が樹の蝶 落 以 柳 水

枝

わが香壳 撫さすの粉、笠依せ 橘 專

位にてあふ美尼月のまひりあんなせぬ 野 亭

投込りゆ快 馬も今釣出り形り答反 里 松

此の臥軒家 焼塩活メル意出来 鶴 多須

古戦場 男爵花トてあらしむ 花 風

秋糸の反古 携せし様の歯が是くぬ 松 月

大盛光り 暖簾で馬の眼とふさぐ 折 立

聴ほえ光也 面のあつて、轉さうぬ 雷 車 連

思ひ切る意 しぶ 始メるとナル御ハ 梅 里 亭

小六月 実面が出て換をり 壽 樂

六月

絶下某研の精

保道

候の安い夢よ

アレ若て来ると遠い香

無眼

かむむ信令

とん／＼お花の湯絡み

色壺

大風名交

始知己てなう／＼

清歌

ふ風形か月見

蓮のへゴで 四懶く

花泉

苞のト指

チビ子僧アタ／＼

十九廿

朱鞘の大小

子の振よりう／＼

佳扑

けさの枝

筒カ取負てく／＼

舟子

大盤考

汗で子首の毛が麻より

折立

栞嘆庭

かゝく怒／＼眼が黒ひ

壽樂

月竹り

はな 漢 海 づ 流 り

小馬嶋村

切庭伝右

おる／＼ 夢 せ づ 紅 玉 心

松濤連

朱塗の枕

湯呑よ 玉子 魚 づ づ

鳩介

バラケンのお枕

射／＼ 羽 敷 又 志 海 幸 心

一存

晴の夢

暖 浴 せ り 笹 子 折 了

不二丸

木下の魚藤

腰の判 光 光 三 つ

梅香

月夜て春酒

つらち 竹 司 の 夢 海 心

里笛

竹系

あ 一 扇 一 一 夢 実 心

折立

子／＼ 兼 志 心

先 げ 姉 子 一 除 ぐ 丸

市人

面石の付書

徳 麦 一 風 の も 物 心

鶴多須

吹晴る空 考て居る柳の煤屋アサギ 藤連

孔雀の羽根 謝礼が我軒来合竹々 月次

はいふ人 考くも切まつてしり 友志

侍をより 余交の存子も他て居る 霞汀

秋海棠 臨と鳴くキジ 雲樵

茵附馬 御供 跡菴

何の因果 利と密に切るといふ 北馬嶋村

大振合 ハイ新杉がゆりシバ切 月圭

羨ましの心羨ま 福くく長又 花月

羨り羨ま 捨りく長又 花風

稲葉のま 志よつてりアツク 閑遊

夕、暮るる夕陽 袖の筋吹く疎子鳴ル 朝水

过角カ すぶくくアツク 初口連

途出良人 去汝上机 雨雀

朝時五 重扱込んアツク 壽樂

か玉の目儘 並履アツク 其融

曲アツク 流く白條アツク 塙介

子供アツク 植メサニスアツク 柳連

目玉アツク 扇の帷子アツク 北馬嶋村

響り込アツク 斑猫アツク 壽樂

湖中へ小菖坂 日傘へ赤せし珠散らさ

玉梅 玉梅 玉梅

梅月 梅月 梅月

清樂 清樂 清樂

鶴多須 鶴多須 鶴多須

月次 月次 月次

里尉 里尉 里尉

壽樂 壽樂 壽樂

車柳 車柳 車柳

花泉 花泉 花泉

月次 月次 月次

砂川 砂川 砂川

鶴多須 鶴多須 鶴多須

家柳 家柳 家柳

一齋 一齋 一齋

塙介 塙介 塙介

春歌 春歌 春歌

橘專 橘專 橘專

梅里亭 梅里亭 梅里亭

月次 月次 月次

福三

ヤサ

ツシ

三川

竹下

十

日光

三

竹下

三

ヤサ

十

三つ林
 手取り三つ
 照海カモの燈カモの
 とも坊之
 秋寂
 心カモの成カモの意
 時句のぬ吟
 梅面晴
 傍携く浪家
 共芳ふと照
 移で去りしはるきうらひ
 申実儘夕出てり火牛の
 今麻カモとて揮ハイ妙ル
 伯父の揚屋よ於ん
 その物予ん白髪くろ
 ちごて蝶まじり
 深く壺く縄出たり
 足実く見於ん
 行能うの難し安より
 水馬カモの揚ふ
 一向舎
 梅里亭
 花光
 野亭
 梅里亭
 梅枝
 諸輪村
 白鳥
 烏丸
 藤岸

發行書林

| | | |
|----|--------|--------|
| 濃州 | 今尾 | 池田屋平兵衛 |
| 大垣 | 茶屋源藏 | |
| 岐阜 | 松坂屋半九郎 | |
| 三州 | 栄河堂太郎治 | |
| 西尾 | 布袋屋仁左門 | |
| 吉田 | 江戸屋新右門 | |
| 勢州 | 糶屋傳四郎 | |
| 津 | 本屋佐兵衛 | |
| 山田 | 文萱屋左工門 | |
| 尾州 | 柴田屋與右門 | |
| 津 | 木屋茂八 | |
| 大野 | 越後屋平左門 | |
| 大野 | 文泉堂利助 | |

尾府書林

名古屋傳馬町廿月

菱屋久八郎板元

愛 知 県



1103283405