

塵点録 五十三

049
ア3
53



縣費第	五	號
日期	昭和	年
品目	昭	和
場所付	文	書
課	課	

塵點錄

後粹

五十三

竹節會式

義公午白早

古宗天有識

芳壽鏡後萃

將東

A04
73
53

A049
73
53

縣費第 五 號
 昭和 28 年 月 日
 品目
 場所付文書課



塵點録

抜粹

五十三

貞子之式

美哉公幸向州 書錄

給首勅虫勅言 扇圖

將ら東以守 古以長乃儀

五拾六六十九ノ函表ニモ不忠カ

A04
 73
 53

A049
 73
 53

節會假名文字グサリ

子向字

三内口談

東鑑 抜粹下目

席元服

水鏡

六鑑

愛知縣史編纂係之印

節會假名文字グサリ

中院也足軒作

知縣文化會館 33.7.30 和 40360

吳位 重行ノ立所。六位ノ外記ノ進ム庭
馬ノ奏ヲ取ル片ニ二人之大將ス、ム顏律
然ニツル屏几ノ前版ハ尋常 宣命ト取
置ク庭ノ内内堅ヤ大舎人臨期ノ召ニ隨ヒ又
縫殿祿ノ櫃ツル瑠璃ノ飾金帶ス平緒
押ハ笏紙著ル靴王郷外弁ニ着スルカ
開門圍司ノ声スルヨ世々ニ絶セ又國極ノ謠
立樂スル澄ノホレ例宣命ノ作法コソ叙

位ノタビニ替リツク次第ノ舞踏モ目離セ子
練行ハ唐練メツラシナ内膳供スル鈿餽
饌禮ハ西禮西ノ欄向ヒニ厄子ノ立ツ宜
陽兩儀ハ砌ニ置ク版位位記ヲワカチテ
賜フ物ノ式兵ニ輔代ノ士折名ハ内侍モ
テ授ク藏人縁ニ夕チ添フヤ漸羗挿ス
扇ノ隙先ツ玲瓏ル御櫛上緞腋着夕
ル左右近府粉熟索飾亦錫餽此日奏
ニ逢知杖言モイハレヌハ出街ニテ殿下ハ桃
花一枝ノ啞青地ハ色ノ類ヒナリ 三獻

トテハマヒル造酒魚袋金銀分量見ユ雪ヲ
メグラス天ひ女廻レハ樂前立チスニ造酒
賚ヘ下テ召ス勅使式ノ管置ツク工衣紋
巍然キ御ヨソホヒ蹕稱スルハ還御是目錄
見參早下セ節會今テヨリ末夕エズ天皇ノ
御宇ハカキリシラレズ

頼房卿実母。紀伊頼宣卿ト同依ニシテ親珠院殿御世ト稱ス
名ハ萬ノ方正木左近大夫兼時ノ女ナリ伊豆燕山江川不良兵衛三寄
弟ノ折社名出テ側室トナル養徳ニ日八月止日歿
養母英勝院殿名ハ勝子太正源二郎資康ノ女ナリ女子吾人アリ早世
依テ公女トシテ婦ノ實母トス英勝院殿ハ女大夫トシテ浪系軍
ニシテ公ノ介侍トシテ陣中ニアリテ大ニ印アリテ良日歿ス

○子向草 丹波新女在系為所

いづる人よなき草うらうつとくえ種水戸の十河
まうて田之りといふまよありぬ精進府のさ
才より物精進様と云民の戸きんもぬといふ
ふらららららむと云きれハ大々この中もさら
めさささささらささささささささささささ
ゆらゆら

掻暮

け春のむらじか

海と名も神あり

と能くしりりたるを 為るる美日 未と京とる後
光國御撰
下と美草集御撰はの事一志の執るる
すくまうしふいともたうこそせまひ何れと
るりあきには年ともまじりか
よあちて

わがねもふしけしとの果さるる

侍のしりてくわのしき

たしりあはる異な像らういしり信り
まといあしりしり九月中もさるる

ちり涼しき月なりしりしりしりしりしり
こころあやし好しりしりしりしりしり
タトウウツ
しりしりしり

地僻無人訪 兀然独樂天 排愁燈火
下 煎病茶爐邊 眠少添宵長 情空了
世縁曾吞駢母恨 奚不促終焉
とらけありてはいしんわきしりしりしり
しりあわらしハハア御邸一 幕りの 後御
たりしりしりしりしりしりしりしりしり

あゝ暮のつらき夜は静かきうらみもあはれ
くしとていふはあはれいづれは静かき心とあはれ
ゆふ葉まの暮は静かき心とあはれいづれは静か
申山カクの静かき心とあはれいづれは静かき心とあはれ
形を長カクくやうせきしれは静かき心とあはれいづれは静か
りるは静かき心とあはれいづれは静かき心とあはれ
あはれいづれは静かき心とあはれいづれは静かき心とあはれ
あはれいづれは静かき心とあはれいづれは静かき心とあはれ
あはれいづれは静かき心とあはれいづれは静かき心とあはれ

御前へいづれは静かき心とあはれいづれは静かき心とあはれ
くしとていふはあはれいづれは静かき心とあはれ
長カクくやうせきしれは静かき心とあはれいづれは静か
静カクかき心とあはれいづれは静かき心とあはれ
の静かき心とあはれいづれは静かき心とあはれ
源の静かき心とあはれいづれは静かき心とあはれ
あはれいづれは静かき心とあはれいづれは静かき心とあはれ
別カク静かき心とあはれいづれは静かき心とあはれ
あはれいづれは静かき心とあはれいづれは静かき心とあはれ

男子不死婦人子

いかに考へてはなすのいふは
いかに考へてはなすのいふは
いかに考へてはなすのいふは
いかに考へてはなすのいふは
いかに考へてはなすのいふは
いかに考へてはなすのいふは
いかに考へてはなすのいふは
いかに考へてはなすのいふは
いかに考へてはなすのいふは
いかに考へてはなすのいふは

いかに考へてはなすのいふは
いかに考へてはなすのいふは
いかに考へてはなすのいふは
いかに考へてはなすのいふは
いかに考へてはなすのいふは
いかに考へてはなすのいふは
いかに考へてはなすのいふは
いかに考へてはなすのいふは
いかに考へてはなすのいふは
いかに考へてはなすのいふは

胡みかしのいふはなすのいふは

味沢相
眼言毛無
也服一枚濃

味澤相
いかに考へてはなすのいふは

結仁御魂遠
色座雖

三ぬよとるぬとたつこませよ

年比かましめしう敷りせき麻のいとらう
くらせうとえう

いぬ解り君の跡くされこはら

各抄能うく麻やえん

四徳舟栖の後十せの中へ重穂の唯つゆの
差のさむせらうとく何事もこまじう清り
あせうあまな

あつしおらとのま秋の差ぬめく

さじくやうはれ神を露りく

何うさうの様の声をゆけりあ

西山の峯のほらう天まらう

いふこぞく式暇のこえ

御遣と載ると系くおら控はく十二日おハ
あふらう御出宿めん前驛は路いとあやう
うら志はうもし陽能ふうし一里その理
せんやとな木の田はさう下し紙の男物の女
けしおれあさうと分せおらうかこらう

つらなるおきりし花のほろけりて
よもぎのうらみとていかにせむ

かきよもいかにあはれとて思ふ

名残とていかに思ふ

花のほろけりしとていかに

胡弓の音よとていかに

松とていかに思ふ

花のほろけりしとていかに思ふ

うまのうらみとていかに思ふ

つらなるおきりし花のほろけり

かきよもいかにあはれとて思ふ

名残とていかに思ふ

花のほろけりしとていかに

うまのうらみとていかに思ふ

つらなるおきりし花のほろけり

かきよもいかにあはれとて思ふ

名残とていかに思ふ

花のほろけりしとていかに

宛然成衣一帯澤正字よとの龍とほくせと
え祿庚辰の山終字ありて御舞の代と陽童
とくそぬ一丸の年と一得と龍の石と
あまーととと

女このの百世の後と極せか

とりの名さうなるありき

と一幸のうらうけ御文とさうと龍とぬ

と一世のうらうけ御文とさうと龍とぬ

出と八條とさうと海とあちとぬ

山の名れ龍ろありて流絶

おほく海とさうのぬ

かゝるうと一首

鳳舞龍騰絶代雄。堂堂志氣薄蒼苔。
規模宏遠沛公度。林略優長秦風府。
預設自城碑録實。曾未遺策史成功。
泰山類矣哲人已。雲物蕭々暗海東。
至哀しく文章よのひすしりまもはわと
まゝ書くの日記よのどらうりもねのあしこ

うらひ。同一月にふすわぬ。かゝるのうらひは
龍の心のはなはたかぬ。かゝるは川は是
ぬふまよ。うらひのきこ。うらひ。うらひ
新設。うらひ。うらひ。うらひ。うらひ。うらひ

。うらひ
[天]今流るる。うらひ。うらひ。うらひ。うらひ
うらひ。うらひ。うらひ。うらひ。うらひ

一 綸旨事

綸旨者織事書出依 勅裁卜号在此事依地下
堂上并詩寺諸社へ被成事勿後之儀此外
守護武士之中或依勲功之賞或就而常被成勅
裁之後連綿在之事以此准據近代猥被成下
綸旨之沙汰共承及此一而不打任儀の条不可然也

一 勅書事

本式勅書卜申六内記黄紙相調の奏問の其時年
号月日之間其為日ヲ勅筆ニテ被授入の是ヲ御書下
申不是假令右筆ノ書タテ状ニ判ヲ加心ニテ為時洞

家禪師号之勅書世間流布の間彼一紙被披見也
文跡分明可行也又内々テ勅書下申ハ勅書之置
書ハ堂上矣諸門跡之外聊尔不被滌以筆事
或真名假名真名交或假名許如三重有品事然
知近年武邊之權威忍ハ余為時之計策以勅
書被作出事共朝儀雖輕尚在之了皆ハ但
文言句尚内侍令承之分明然時志雖雖滌勅筆
非直書之道理ハ此之用捨可隨時之宜事ハ哉

一 女房奉書事

是ハ内侍宣ノ准批ハ天子ノ御口ツラノ作ラ内侍奉テ

其者ラ傳ヘラレハ是ラ内侍宣下申ハ以此准批諸事
ノ書出ラ女房ノ奉書下申ハ被成ハ亦ハ大略
論旨同前ハ下之被作出事若以宛不被書出ハ

一 同奉書亦御請事

論旨勅書ハ傳奏之方ハ内狀如常ハ我ハ教儀下被
申入者立文料紙 杉原存ハ狀勅答之書札文言以下
他法在之事ハ隆然ハ尚時老内々披露状ハお趣ハ

女房奉御請ハ 假名文ニテ

か—おまり—きけぬな—

—このより—の—く—く—むろ—く—

腰文ニテ封シテ下ナリ

勾当内侍とのと

早も房

諸家之儀 攝政ハ勿論然大臣モ 御懇懇也

大中納言以下ハ某大納言及其中納言及某宰相
及各種号ト官ト相並被載也

右御名字許

武士ハハ 某ヘ——との

右御判許

但武家御任槐之後ハ諸家ヘモ御判也

一 寺下知事

惣別武家之下知席苑院以來之事ハ被准 院宣

之系其源隆自家出近代之作法一向无案内也
就徳奉行之輩可被得也是歟

一 公卿殿上人負數之事

大臣三人 太政大臣此外之南白在此中 或前官大臣

大納言十人 中納言十人 参議八人

都合廿一人是ヲ現任ト公卿ト号メ天下万機之政

取行仁躰也

公ハ三公也 三大臣ノ事ヲ申也

卿ハ大中納言参議此廿八人ヲ卿ト申也

殿上人ハ四位五位ノ雲客ヲ申也負數ハ不定也

中少將ハ輔以下依家ノ官之差別雖有之四位
五位皆同稱殿上人

御幸之時侍樂步行ニ及數十人ハ當時武急走
庭下申ル此等之准拠也

一 攝家清華事

攝家ト申ル攝政家ト云心ハ元來ハ近九ノ二流ニ
近傍ヨリ出ルヲ鷹司ト稱シ九条ヨリ別レタルニ条
一条ト申ル是ヲ攝家ノ五流ト号ム攝家ハ子細アリテ五
力量次カ
立家ハ近傍ハ系圖之面陸為宗領名記ニ之
九條ハ陸為廣流奉関白月輪禪閣後京極攝政

之由記ヲ三代ノ正記ト号メ為天下之鏡然間
九条ハ正嫡ト見ルハ雖然諸家ニ用ヒ五流死差
別ル但二条之一流ハ南朝御出奔之後光嚴院
被開聖運當代之御一流被用正統ノ事者二
條後普光園
攝政良基公一家ノ勲功也依之至于今稱天下
師範清華トハ花族之公達ノ通稱ハ大臣
拜任之人者清華勿論ハ然ル不經大攝家ハ
雖然清華一列不及矣

閑院ノ三家

三条 西園寺 久我 花山
大炊侍門 徳大寺

上号ヲ稱三家閑院ノ三家ハ又別也

洞院新絕也庶流菊亭今現在也

此外皇子王孫賜姓昇進之人此亦清華也

一 姓朝臣事

源朝臣藤原朝臣卜書載此事八位署ヲ書時之事以譬法樂歌

冬日同侍 太神宮社壇詠百和歌

正四位下行右近衛權中將源朝臣具房

此類公面向之時八姓尸ヲ書載公内々之時八面向以

畧後位卜尸卜除之也

又名字朝臣四位雲客之時如此公是八人公書之息

不書之也

一 親房公事

於南朝昇進之人一切不用之也然此親房公

許北畠准后卜天下稱之公御家規模死此類事

廣才博覽取世之推候

一 副將軍事

凡將軍八有朝敵之時為追討一旦被補之尊氏

依別忠永代可為將軍家之由彼作出後他人

之競望之也者也副將軍者六孫王始被補也

欽建久以後法于河汰况也為時志依彼重將軍

賴朝

鄉

家亦近代不及沙汰也

一 御取 本所 御方亦之事

家門ト稱ル五坊家之儀ヲ公界稱之ハ清花
以下之諸大臣家ヲハ其家稱家門ハ但家僕亦
ハ依テ家互ニ稱家門ハ本所ハ諸家堂上之衆
皆一同ニ本所ト稱ル

御所是ハ大臣家以上之家ニ執其主人之故家僕
等稱之ハ公界ハ不出事ハ惣別依人賞翫之詞有
之事ハ連歌一道之法師亦御所之字ヲ付テ
申來ル物也。——官位制呼唐名以外ハ由リ

大臣之孫以存志ハ内儀モ御所之号不可有事ハ
雖然先祖家僕而申來ル所不改儀モ有之ハ
歟ハ關東諸家中ハ我御取小弓御所亦有之ハ
不及異論ハ歟

一 裝束之色目事

冠上古ハ以冠分官位ハ大織冠小織冠錦冠上錦
冠下如此之類ニ相分ル之後被定置官位以來冠之
貴賤高卑差別法之ハ但垂極之寸法依貴賤長
短有之事以上自大臣下至六位外記史於冠者
着用之差莫定之ハ雖然殿上六位死人四人志

用細縵以

又堂上之人々自元服至十六才用透額之冠冠

半月形、據透于裏面、羅羅ヲ數通之名物也 貴人志及女余歲被用以其

以後志忌厚額常之冠之事以後京極扶政滿字

之時被忌厚額以父公月輪以外加責勘被切

破冠之由見舊記以

一 爲帽子事

立爲帽子堂上一同忌以地下不忌用以但社官社

人雜色如木白丁是紅木皆忌用立爲帽子此等ハ

不著凡折也但雖立爲帽子依此各別柳依比之類也之後以也

別也最上与最下同等之後有之物以凡折地下

諸大夫布衣并直垂等段圓陰之輩殿上之中忌用之

家々有之世号此折鞞之黨但元服之初至十六歲者雖諸

大夫若用立爲帽子也又雖堂上或ハ馬上或ハ鷹踏或

鞠等如此之時志忌風折以

又額有種々之品

小諸額坊家忌用 諸額十六才用之

右上院所取親王亦忌用也但給以服以人

人雖后下忌之尤上諸家通用

依此有種々之品 柳依比之類

皴 沛氣色之皴 園院 末披 形 西園寺 皴 皴 園

一束帶之具

冠 氾右

表衣又号袍 夏冬 壯年之間志之良早以後不能志目

四位以上六紫 フシカ子漆 五位ハ緋

六位ハ縁衫 无位ハ黄袍

又一日晴レ時有漆裝束

下裳 尻ヲ裾ト号ス

夏 紅濃目單也 冬 有裏面白綾紋浮線綾裏濃

此外 一日晴レ時或織物漆色 種々之有ク有ク之也

半臂 如肩衣ニテ有裏是ヲ半臂ノ褌ト云 有褌 無袖自

漢高祖之故事不用袖也

單 紅綾紋菱一日晴之色目又各別也

夏 板引 冬 張之打物也

大帷 布 夏紅冬白布 以糊成張物為令衣又

有事之以單之襟累之是ハ一向重之外也

引倍支 是ハ每度ハ不重ハ暗レ時忌用也

大略如單ニテ有裏ハ綿夏ハ綿板テ忌用故

引倍支ト号シ平世之束帛トハ忌之也

表袴 紋藤丸綾物或織 裏紅平絹 板引

赤大口 紅小精好 裏平綃

一 太刀 蔣繪太刀 平生用之 飾太刀 節會日用之

木地螺鈿 槌螺鈿 晴之時帶之

野太刀 行幸 有尻鞘 大長以下豹熊猪木各有差

黑塗白飾太刀 凶時之用之

平緒 唐

紺地 三位上 紫段 四位 大綱六維公帶也 檀段 五位以下

石帶

石 唐公卿 碼碯 四位 犀角 五位 牛角 六位

此外巡方有文无文兩樣有之晴之時用之

丸鞆 平生用此石也

笏

沓 淺沓是也黑漆有上敷或松原或家々之紋 大綱六沓紋不用之隨身相隨之故也

御即位之沓 如唐人之沓 皆朱中 以錦張

之有環

靴 節會日用之

魚袋 節會日石帶 着之公卿金殿上人銀

檜扇 以糸置紋家々紋有之

以上束帶之皆具此分也

平生出仕依裝束

直衣

夏生濃目紋菱色二藍依年齡次青青成
冬面白綾紋浮線綾裏平絹二藍色之淺深如
直衣壯年之間志良老後能志目

指貫

十五輩止濃浮織物

自十六輩為色之浮紋

鳥多須岐

世之許之時為九ノ為多 四十以後花田指貫

裏平絹色ハ依年齡 見右

殿上人之時大臣ノ孫ニ直衣指貫亦如公卿之用

之聽禁多由蒙 宣旨以後忌用之

非名之殿上人ハ平絹之直衣平絹指貫忌用之也

冬ハ面飾費 裏平絹 二藍

非名ハ大臣ノ疾下大中納之家ノ事也

櫓扇

与束帶ノ時同也牧但十五也兵杖按目ノ扇有扇柄
宜物五也捻糸付結花平生春之持十六輩以後ハ
折枝亦長也家ノ故

蝙蝠扇 平生用之兩合猫間骨白黑係稱不用之

内之衣裳

烏帽子直衣 大臣着之 小直衣 大臣着之

曾波津之度 親王馬之白大口

童裝束 面向暗之時忌之无服以亦ノ事也

水干 揚家清花平生忌用之色不相定為家ノ織物

水干是用以由見日記の童祇之間諸家是用元服以後不用之以大臣ノ孫子ハ元服以後是用勿後ハ

長絹 細絹 平絹 口傳

長絹

地下之葦着其物ハ

狩衣

下ハ着袴其上用之ハ堅固内ノ衣服ハ地下堂上皆同用之ハヤ

或ハ馬上鷹狩野遊ハ為混親人着之事ハ但

仙洞布衣始之後為面向之衣服余其差有之

四季ノ狩衣ノ色目相替ハ

松重 梅 櫻 柳 欵冬 若苗色 卯花 雙麦

女郎花 朽葉 菊重 雪下

此外年中之様不知其數ハ

此外唐織物浮織物中各有裏

侍着用之時是ヲ布衣ト云平絹袴是之ハ

直垂 諸大夫之外ハ諸家用絹直垂トキ

鹿苑院殿侍代昵近之人ハ給布直垂ハ其

法家是用之ハ一向非中後ハ院院大臣家ハ若絹ハ

尚家ハ公時為講尺平生短袴ハ条依ハ入魂内

内ノ時給布直垂ハ袴方由袴着由袴受故

入道 称名院 右大臣担任之上志家之後為各別

仍布之直垂相止ヲ惣別十六歳迄ハ諸家一

同着白絹直垂ハ多ク直垂ヲハ不足之法大夫モ

同前

一元服事 別可注進

允之後八其座敷悉撤置若板敷見若之殿之

中央與四座一枚敷之南面或東面為冠者之座之尤

之坐頭敷置一帖西面或南面為加冠之坐中央冠者

之因坐之前二尺余引去又敷因坐一枚為理

髮之坐刻限凡記冠者亂髮者座次加冠者

坐次雜伎之人之置雜具先打亂宮櫛中裏之

冠者因坐之前中央置之次置冠或為帽居

右方次置湯漬留入水有蓋蓋髮櫛一髮但櫛

髮搔為兼不置理髮之人退去之時置之可

然同櫛管冠者尤方次加冠名理髮之人其

人依作着因坐其作法先展櫛巾調雜具

作法一々次冠者平伏理髮之人取冠者之手尤在

雜記之理髮之人取冠者亂髮搔撫指前之冠令突之可移刺之取本

結意也下一結者常ノ紙捻其次柴ノ山本結一筋ヲ二倍ニ取テ

次理髮之人以髮搔髮ノ末ヲ二ニ分テ以紙捻

結之先尤方次以引合卷之二折之橫卷之兼

書尤右以此本之小本結二筋尤右結分之二

片カキ右相向次理髮其作法結分ニル髮ノ末ヲ折

和那ヲ中トス返シテ第口ヲ逆手ニ持テ尤右ノ

髮未了本發之取副于理之也理之了乃櫛巾之前返入右手之取髮末櫛巾之中之返納之冠者不令見之仍加了見者也可然之人之作法如此

左次右理之了
令蒙之 理髮之人取冠者 次理髮之人雜具等

亦亂宮中返納櫛巾如元相調此時髮之櫛

一少髮擦一少置湯寸流杯起坐退出次加冠

之人進寄理髮之因座下右髮櫛後擦 不漫

漸進到冠者之前及右理於髮 先左髮次 心中

祝萬々歲之壽而髮櫛亦如元返置歸忌座

次役者撤雜具次冠者起坐入休 此時改本結

下可成 次加冠之人起坐退出若着坐之人有之者

冠者之右方敷置一帖其中兩人着之与加冠相向忌座之此間坐敷相改于如常敷滿置次冠者如冠者忌我坐之程盃杓多少可隨時之

一 隱居事

上代之時者相攝山庄去塵境不預世間之事仍家督之人一切令支配者也於家領者以分一為隱居之活斗分於臨時之取分者不家督之不可知也隱遁之人者雖為俗形優婆塞之道理也於庶事非可深心之哉

一 法躰裝束等之事

帑内六官舩

表本字

下指肩上加袍着袈裟

鈍色 表袴 沓ノ童子衣 香加袈裟 袿扇或

持念珠 右大納言ヨリ帑譏マテノ法舩ノ人ハ忌用ス

内々ハ素絹ノ二重袴ヲ忌ス

道服

色ハ不定ハ大中納言法舩ノ人忌用ハ俗之時ハ大納言ハ父子相違ハ時科歿故実ハ忌用ハ佛乃入心ハ此ハ憚親之儀ハ免許後ハ不苦ハ

直綴 常用ス

律衣 上下衣五條袈裟帑 内モ不苦ハ

禪衣 道具之時ハ帑内モ不苦ハ

唐帽子 素絹乃具等之時ハ用之ハ

帽子 律衣禪衣ノ時用之ハ

頭巾 是ハ唐固内々之儀ハ万可為隨意ハ

扇 官舩鈍色之時志栴扇ヲ印ハ蝙蝠扇

一 殿 兼 家作等事

主殿ハ七間四面 南面通法ハ

西七間之中妻戸二有之 一ハ公卿坐ノ申也是ハ主人ノ妻戸仍平生ハ不開之為貴

人等出入之路也中門車寄此所ノ相兼ヲ作之 其次之

妻戸平生之客人之通路也其道出廣縁 連

子也白壁之中ノ主ノ次ノ縁者開戸 是ハ葵者之仁又雜人ハ之通路也 其廣縁之西

面 又妻戸是ハ公卿坐之入口也公卿坐四置

也 或六車之度之清花之內而之 此間有置物硯一面

服息灯臺亦也公卿之間，妻戶翠簾捲之懸

凡无客來之時，垂之 本主殿之間，有帳臺構面南与公卿

坐之間被障子一間中央ヲ充テ客入自坐末

之障子謂主人此對面所之後之坐鋪有

押板 主人常住安坐之取也

此外間々有各不違記之

凡殿ハ兩中門有廊 車寄 別棟也縁之板敷

對ノ屋二 東ヲ号一對西ヲ二對之殿之北方東西行如鳥翼作之對ト云ハ主殿對ノ凡也武士之家、稱奥坐是故實也堂上之諸家者号對屋也

階藏 大名家有之 為可申行幸也

隨身所 大將經歷之家有此所土間也三方有腰懸武士受領職之家号鞞所者此准也

殿上 搦閑家有此日給如禁中立日給簡

障子上 搦閑之人内後之時出此所凡家ハ之

一 會所

押板書院等如常 有庭或有池

座敷手使等可隨主人之取好仍无定之概

凡對屋作ハ不入角木狹戶无之也

主殿作會而山庄等皆掛角木入狹戶

侍之家ハ破風棟木等別樣也 法備大ニ令分別者也

一 既

禁中六被置左右馬寮被繫河馬是ヲ号寮ノ
侍馬以此准據諸家也其面向不立既也武士依為
守護以弓馬為業然間於面向必立既是公武之
差別也二間三間若諸人通法也五間七間已上者
依分國之多少有其負仍細川家者為十三
國之拜領依之十三間之既規模之由承及也

一 翠簾

本式主殿之時女房之簾各別也小壁无之故
自裏板也掛之仍三長遇分也江釣丸之亦廂

妻戸格子亦常之翠簾也其差別也廂妻戸可有

釣丸此外不可有釣丸大炊御門一家江子細一切不用釣丸

限此一家也

一 塗輿西輿之代也尚時八車之代

諸家之輿有廂僧并武士不用

路頭之礼有之乘車之為准前駈雜色以角木次

騎馬諸大夫侍中之在侍陣下車步行之時者諸大夫雜色

亦可為前行也以此准據乘輿之時可有之河汰

武士八步行之時前駈无之也

家諸山扣門前系之也但東堂者至今開宗之

云云若然志經寺僧之推舉之後中遂之例歟
別者於門前可系之糸為本儀歟凡輿之立所者
禁中八限立石諸家八互限門外但持於凡家八渡
諸寺八限網代車之准也仍路頭之礼云之
或寺中或下馬下車之在所一向不拘其禮云
也依之男子忍之時女子之屋八中觸也掛下
簾末之若下簾之云又危者隆貴人不掛下簾
是偏捨世之儀歟

一 乘馬

凡馬者鞍皆具依位有差

唐鞍水干鞍中切付、豹虎
英葛亦總鞍、之有種之

儀經鑑以下非普通之物一々雜記之行幸之時八三公以下亦一人現任

公卿為騎馬平生野遊鷹狩亦各字馬也此時

結衣者指六指
黃之上、是仍騰近年者着直垂大略小路字物勿

論以故勸修寺中納言傳奏之時自武家日之披
垂之儀依事繁直垂馬奈内之由見及也

一 腰物

非本式之儀仍於公家者法帶之但院所而八内之
清用意北面中、被下之儀之例分明也然時一向
非可棄捐之物称諸家之諸大夫直垂之上、帶腰
刀是近代之作法一向不謂之儀之故八權少輔清

種先祖代々為院也而之以壯裝束師或時候御衣
文以糸閑之而之可切刀仍自院給侍腰物乍着布
衣帶之物有直垂之時七帶之是第一家之規模限
此流也物外法大夫必可帶腰刀之樣諸家之諸
大夫相似之糸如音侍西施音侍額單太以見苦姿儀也近代
將軍家以武勇被先之糸直垂被帶腰刀御泰
内之時侍直序且長橋局被帶之是八一切法外
不可為傍例者也

當時隨分之月鄉雲客腰刀之和義奇麗超上
古刺鐔刀亦被帶人之見及也武官全盛之世之歟
物百如愚老七隨世之故隨分可磨才幹之覺悟以

一 常々之令持太刀哉否事

本式之時ハ布衣侍平鞘之三平菊一文字之名
作也

平鞘

鞘ハ塗地ノ時跨源金子萱蒲草ヲ帶取之

白太刀

名作也萱蒲草帶取之面向禮儀可用也

當時之持太刀

是ハ一向内之物ハ陸路平生糸内或諸家合之席衣冠五箇ノ時持之物ハ糸必相從一人可持太刀ノ理也

乘輿之時ハ持太刀入輿之内以下不屬也長者騎馬之人
帶之右宗馬ノ時ハ騎馬之人帶之勿論

一 硯箱雜具入樣事

有懸子者女硯也

右懸子筆一對

有口金墨

有束荷

也

為樣

老懸子刀錐

各詩強口金木水引入懸子下

無懸子者男硯

也

有筆架硯六老方一打迴了依之錐計老方有毛座右六筆墨刀木不直之似但刀與筆混亂有其煩之間老方之刀下錐下如女房硯納以余可指哉又吳松一

管古古物有之難守一隅款但近代之變而已或人云四季之硯祝言之硯種之故實在之云強乃一冊之細書世間信之以不可說也不可用之

一 硯文臺詩綉紋置之時巡逆如頭事

置懷紙之時有本尊者懷紙ヲ逆ニ取返テ置

以也至極之貴人在座上之時志縱印号逆之

逆之如此之時毛文臺ハ紋ヲ巡ニ置也硯毛同前也

一 香炉灰并火事

三具足之時或取火或不取火兩樣ハ款常々香

炉為置物者不可入火款會席中ハ時志為可

焚香也款者可取火之後勿論之何様必可入灰

之段勿後也

一 幕事

禁中左右近之陣有幕大將ヲ号幕下事者

此子細ハ候大將中將少將亦平生此近場ニ在陣之

心ハ如此之条幕之候ハ外様用之事歷然也

又幞幕云ハ色々立交也

有堅横當時毛陣之候被行ハ付主秋少打錢

顯

纈ノ幔 紅紺立文也
有白文

孫立ノ時樂屋ノ引也也熱別幕

四ノ名ノ公平生尋常ノ幕又軍陣ノ幕家居之幕
本式幕ホノ様尋常ニ用ル幕ハ家紋ホ公家武家
之差別等之ホ客来酒宴野遊普請露破之ホ
必施之儀

一 盤 四方三方事

大臣以上ハ四方大納言以下ハ三方也

扨家ハ不依淺官自幼少於公界被用四方ハ為一
人糸一向各別事ハ扨家法華ノ諸流ホ公界可用
四方之由被存款以法主謂取詮ホ禁中ニ相伴

之時清花之大納言自前、三方、相定以上者
爭於公界可被用四方字諸家文不可然之事之
於私宅者大臣之孫子且ハ用四方ハ是ハ營固内ノ
之儀ホ如愚老モ内儀ノ時四方文運事ハ是如
此之儀被思直法華之儀被及是儀ハ之推量ハ
細縁之三方ハ立位孫人ニ用之ホ公界系會ノ時
也

私ノ官女上臈方之人用細縁

殿上人四位五位公界系會ノ時三方勿儀也然不
ホ親王家扨家官門法ホ被用折敷位ノ稱雄之

雲客志不侵仍有兩存之事酒着之時方令早出
或平生不昵近是故實也愚老雲客之耐伏見
殿給細緣三方了如括家之計之自捨乞可也
况諸門臨之儀誰不可存吳儀如家祀之輩多一
向非彼量依此儀諸家之務劣令混亂歎也
有職之不至也

懸盤

平生朝夕膳滿家可用此盤事以隨各依江沙
汰不用以尚不受用物言一日晴之乎号捨懸盤
打捨云云再佳不可用之器也

一器事

木具土器面向之泰令會席夜飯必用之儀

塗物之器

平生受用之器勿換以漆朱之上或有紋或
紋漆箔亦陸不好各用之以堅固內之
或

青甕

或白
茶碗

大后朝夕之器也

一切塗物不用之道
遠院稱名院禁中

序舍系內之時方自七榻局朝夕可用之茶碗
令更利之半大尺尺模以分

此即上古之器共多儀

一折敷 食篋等之事

酒宴之時折之物二合三合一度之由之數少之時

一合宛无出之乎又常之儀也

凡一獻之時人之前之物之外押物一宛有之物也

物折物ハ座上一ハ不進ハ獻ニ不向之人ノ用ハ
隆物一獻略ノ時志為押物ノ代座上一ハ進也本
式之後能お分別ニ執河汰事ハ以食竈内
々ノ物ハ然方是モ為押物ノ代也座外ハ事ハ尚
時方理運事ハ頗價可座之具ハ系也之儀ハ土器
之物ハ應仁乱後新儀ノ御法ハ隆物時代推移
余ハ任世上ノ作法ハ然モ跡客吏ハ被執進仁
神ノ事儀亦堂上分之客事モ或主人或一門ノ
人ハ被執也ハ余ハ物ハ但ハ依之席ハ余意難
詞宣内々ノ時方家僕ハ仁神ハ被執ハ余勿強款

一 客來奏者等之作法事

持家宮門既渡御ノ時方主人自身中門ハ被執出
ハ被奉近入也座定ハ後主人斗我座ノ程ニ有程
儀也 此時奏者ハ人ハ踏庭上
不可有奔走之作法 御歸之時主人初座上
被送申御乘輿之時ハ被歸人也奏者之人初門
外御儀奉之人ハ一礼ニ申大臣長諸門既出方座
人縁ハ被登ノ時主人被執出座後被儲入相隨
与家座ノ程ノ可有安座 奏者之人中門之外被
願ノ時ハ縁下臨居位間方
大納言分ノ人為客方
前ノ事ハ案内
主人條初ハ篋子止ハ被執出 奏者ハ儀法
大略同方 為主人

為大臣家之緞童形或降為淺官之致態懃之礼也諸宗之長老皆以奏者_在處一_禮入_之時主人立向可有揖讓之禮礼ハ射立ノ分ヲ物上人分者_侍五人_在定_之後奏者_禮入_之庭_ハ射_立之_禮是_ハ一_与一_山之_主其_黨之_礼仁_神更_ハ或_為道_学自_隆一_且蒙_上人_号之_輩ハ_於庭_ハ射_立之_礼况_送送_之礼_當以_不之_者之

庭_以之_換按_句尚_亦次_間射_立之_礼於_院中_街自_是以_故諸_家令_入事_ハ非_分之_花族_之勿_休也_祭至_賀及_春日_社官_陰陽_興某_外記_官務_也其_儀

之_月と_可入_事ハ_雖然_為時_以節_急也_亦之_第一_也而_存ハ_礼取_直之_相斗_時之_用換_之物_ハ公_人也_儀ハ_礼等_子及_河汰_也

一 小者事

公家中ハ不_在任_小者_ハ小_雜名_斗ヲ_在具_ハ家_僕之_喜侍_私小_者ヲ_在使_ハ中_間小_者ハ_侍之_家之_在其_公家中_一向_不存_ハ儀_令名_ヲ申_替之_斗ハ_雜名_ハ沓_金剛_令持_之ハ_諸大_夫取_之令_付之_儀之_儀之_時ハ_雜名_金剛_中之_儀之_直之_非令_着也

一 馬太刀進物事

面向之一礼定後以

嫁取 元服 拜賀 扈從之人 庶民必有此礼後

行幸供奉之公卿有此礼

樂道郢曲多傳受之時又有此礼

物其馬太刀折紙書狀

馬一足下載之時先付有之有先付之時太刀

一腰之下其化注之為注他之物時持下註之

馬一足下不書心下為馬代之民也但家

意亦不可守採乎

一鷹鳥之事

此一道志持明院殿被禰申譜代之家以西園寺之

一代与持明院依为内縁粗被傳受了仍屬百

首世上令流布了如以道之自有之条此儀一

分テ雖申の物彼家下多被傳以熱別奪後為人

而不被繫之為取記被注之以為法及相定の物

花簇之也連 左傳 大物 中物 少物 此道被練申の為人而

御意忘書來以下依之其儀諸人對御意致礼

然慶尚時亦有礼之由存誤歟和私奪令下馬

脱笠の事奇怪今方之儀以一突之

羽衣采之種之之色目云際限也

取繫 是又一向人之不知後共

神前繫 凶事繫 以下初事共

一同多事

多小雞ノ事ハ禁野片野名物ハ就此儀故実繫
多小以鳥必付多糸ハ切刀目 或糸之代其
木不相定ハ隆物下心ノ故実多ハ多小
多ノ竿田物ハ貴人ハ被懸所目ハ作法ハ雞載支
ハ或ハ山之多懸田緒田物ハ懸山緒之時一取賞玩
之子細不遑記

一扇ニ居物事

此儀一向安才莫ハ皆固内ノ以時ノ事ヲ取斗
事也ハ定様不可有之

一水引結物事

於 禁中志多分被用紙捻ハ但懷紙短冊亦ハ
白紅ノ水引以一筋結之ハ女房誓之水引同前ハ
當時取ノ水引一向不用之ハ半白ノ半紅ナル水引白紅
ト号ノ外様ニ用之

結様事

中ニ可見用ノ物ハ片鑑也
細ノ間見マシキ物ハ名呂和那也

又為秋之水引ハ其紙ヲ捻以テ面ト懷胞ト申倍トノ
色ヲ捻テ二筋宛續ト十字字ニカラケテ裏ニテ

片鑑ナリ

一 單皮事

此後公家中之物品侍以下爲之物品法業内以
糸是非雜申の殿申御免之儀令出申の糸有法
度物之程の織物頭中大打袋申御免之申上代
之沙汰申の況皮單皮御免之暇不及巨細の
款於 禁中志出赤足事狼藉之儀の糸必束
帶之時老若着下沓の扱受之時ハ足不見の糸不
忌黷ハ但五六十の指痛住之儀ハ衣冠直衣モ忌
下沓の陸陸御免之暇申信長之儀以以准據
存の時御免の沙汰不書ハ也去家僕申隨意忌用
之暇志但云界之儀申ハ

此一冊從三光院内府被書遺具房御免
由富志也以中院入乃也足軒自筆申謄寫之

宝永乙酉歲以伏原少納言宣通家本謄寫之
東照宮神主從五位上守刑部太輔源朝臣幸和

宝永丙戌歲六月借幸和家藏之本寫之

觀世大夫板面用殿字今觀世魚目催勸進能
依此旧例用殿字倭俗貴其人稱殿下猶稱殿
下閣下之類也

なま名目

お忍束の類

中のお忍束 沓ものお忍束の類をいふがごとし
ハ唯いそせの中のお忍束もいふがごとし
の類といふがごとし

沓もの 沓物の事あり但し襦袢小豆色の
つらつらりの沓ものといふがごとし
お忍束 かも

いつも御常の敷めて侍ら但し石の帯れたら
おりてゝあて沙汰あることあて侍らはた
にまゝあらん

御常の裳 中裳の如く 二重の御巾着にて
あてはまゝくあそいおのゝおのゝ侍ら御常の
まゝに為家よと侍らあも對のまゝといひて
まつりて御産湯ユヅをせおらぬ御常
波よする松の志こもふの世とあひしてさ
なぐや友を露の声 とつふまつりたるはた

伊世の祓壇カニカキ

あまの御産に臨ませまゝ御の
侍らりそひの御ものありいさうり内是の掃部
寮の宿人沙汰しまつりてあてを大い
御清とそらの御厨子棚の夫いさし中め
細綿といま侍りてうらなかくかほあたま
侍らりそあまの祓壇の名を忘しましそ
半もそ侍らそその御産の日は何日とそ
張く侍ら何日時のよらそあてあて
撰ひて陰陽師の有職ものに對とあて

いのりともとのゆるきとあきくそゆるきと
中柱の後六根清浄のもいかによむことかそ
ゆるきと

幸サイの沖守オホモリ 二色ハ嫁娶の表裏のかつより丈
の家ふるそましくせむ沖守をそ雌雄とあり
らそゆきけゆるあり其楯タテやうハ長さ二尺
ふけ六寸ありそやけ紐ヒモハ捲マむいりそ多く
ハ菊のむいりこは用ることあきあり其守の
織物ハ錦の白地と用きとこ紋ハ鴛鴦或いは

松竹露虫のたふいと用いゆる丈の沖守と
母屋の中柱ふけ毒の沖守ハ母屋の菱柱ヒシふ
懸カケと定むことと懸カケ初ハジメ人ハはえうらてま
まる書このはりの小上臈ワラをこの人のかた
ことちり

鴛鴦ウヅマツのもづりもの 二色又襦スズメの表のおす
そくひらりと鴛鴦ハ雌雄の中むつゆとあ
ふそ貞節と守りものそゆるきハかひそ鴛鴦
のうら織オリ入そゆるきものこ用いそ

うき嫁要のちまの津よのり嫁要の
あいらく白めと目ぬかり

紅葉見

このちまのんちまのん

りこめて侍らせは清まらまか
ふもいんちまの有職沙汰
しかき侍らり先深窓も巻の向姫もあ
らとや侍らあそ人のいろもあ
ふのちのりかめ侍らあつねの
とあいていんちまのんちまのん

朧月乗のこらまのりあそまて花のかと雪乃
はめてあいらくあそまのりあそまのり
しからあいらくあそまのりあそまのり
かつらあいらくあそまのりあそまのり
夫の田舎まらりあそまのりあそまのり
とあつふまつあそまのりあそまのり
あいらくあそまのりあそまのり
あそまのりあそまのりあそまのり
あそまのりあそまのりあそまのり
あそまのりあそまのりあそまのり

さきしんしんめいのあもていんはゆふ白くいろ
と用いらるるもの書のかのあふゆふいろの
録系の書ゆふたるとそのあをまふよて成
そ月も不及してあふとあをゆつて身々と
あをまふよていんはゆふ白くいろの
みそりことあふことりりふまふのきあふとて
れあをまふよていんはゆふ白くいろの書ゆふ
月もそ八月りよるあをゆふゆふあゆふの
あをまふよていんはゆふ白くいろ

御火どゆり

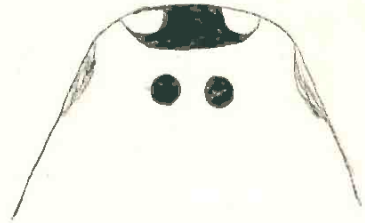
こまのまのかこめていろふと

あゆふゆふ書のあゆふあゆふのいろまふと
あゆふゆふゆふゆふゆふゆふゆふゆふゆふ
ゆふゆふあゆふゆふゆふゆふゆふゆふゆふ
子入内あゆふゆふゆふゆふゆふゆふゆふゆふ
あゆふゆふゆふゆふゆふゆふゆふゆふゆふ
ゆふゆふゆふゆふゆふゆふゆふゆふゆふゆふ
申こる白ゆふゆふゆふゆふゆふゆふゆふゆふ
あゆふゆふゆふゆふゆふゆふゆふゆふゆふゆふ

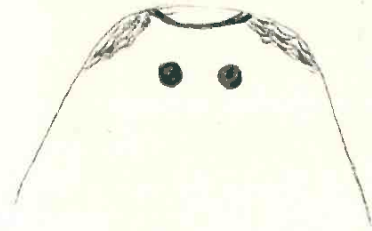


入輿ヨメミツテの眉ジヨ

粉コシロイ躰カタ用ユ薄紅脂ウスベニ



裳着之眉



深除フカソク之眉

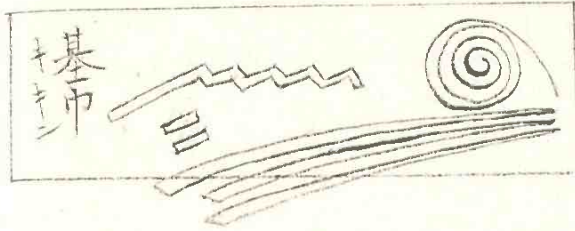
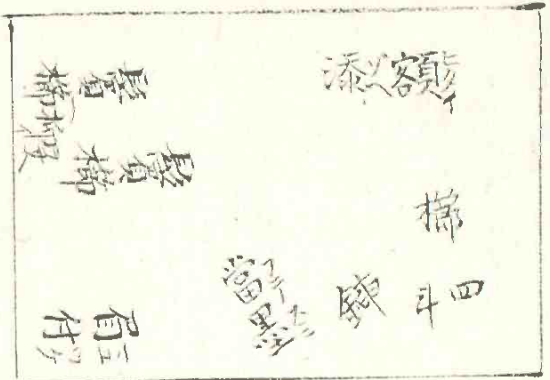
長式尺 横ヨコ五尺 四方柱 彫物用ウツモノ雲竜ウネリウ

簪棚カサシ かんじょう棚と畧セルニテウレノヤ

用葦手方之蒔繪 柱ハ伊勢梨地也

打札之飾

以上七具



御基結箱

但物斗七角工

丸結 毛斗

鹿斗 昆布

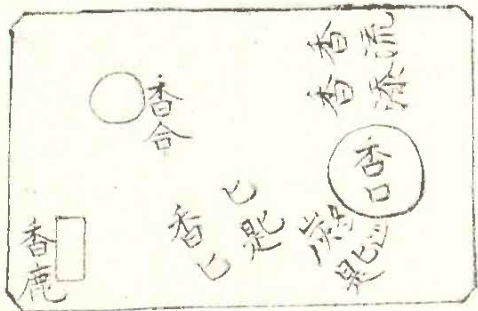
基巾

平結 一長

御鏡臺

鏡 大小二面 眉鏡 一面

御香臺



御百歩香ノ袍ウツクミ

長 五寸

横 五寸五分

但レ十六未兩ハ 長四寸 横一寸

茶玉チヤウ之方

麝香 一両 沉香 一両 丁香 五十粒

甘松 一両 竜腦 半両

右方和家之家傳

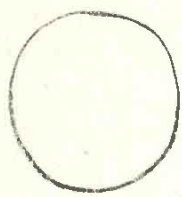
鹿射香 半両 沉香 一両 丁香 一両

甘松 二両 霍香 二両 白旦 二両

竜腦 二両

右方丹家之方

茶玉 一連十二 田月ノ九年八十三 一粒ノ大サ



二連箱カケ候ふ事也

袋ハ用錦或ハ紅練ベニ緒ヒホハ堪家ハ白ク清花羽林

紫名家以下ハ花色ヲ用ヒ侍ル也

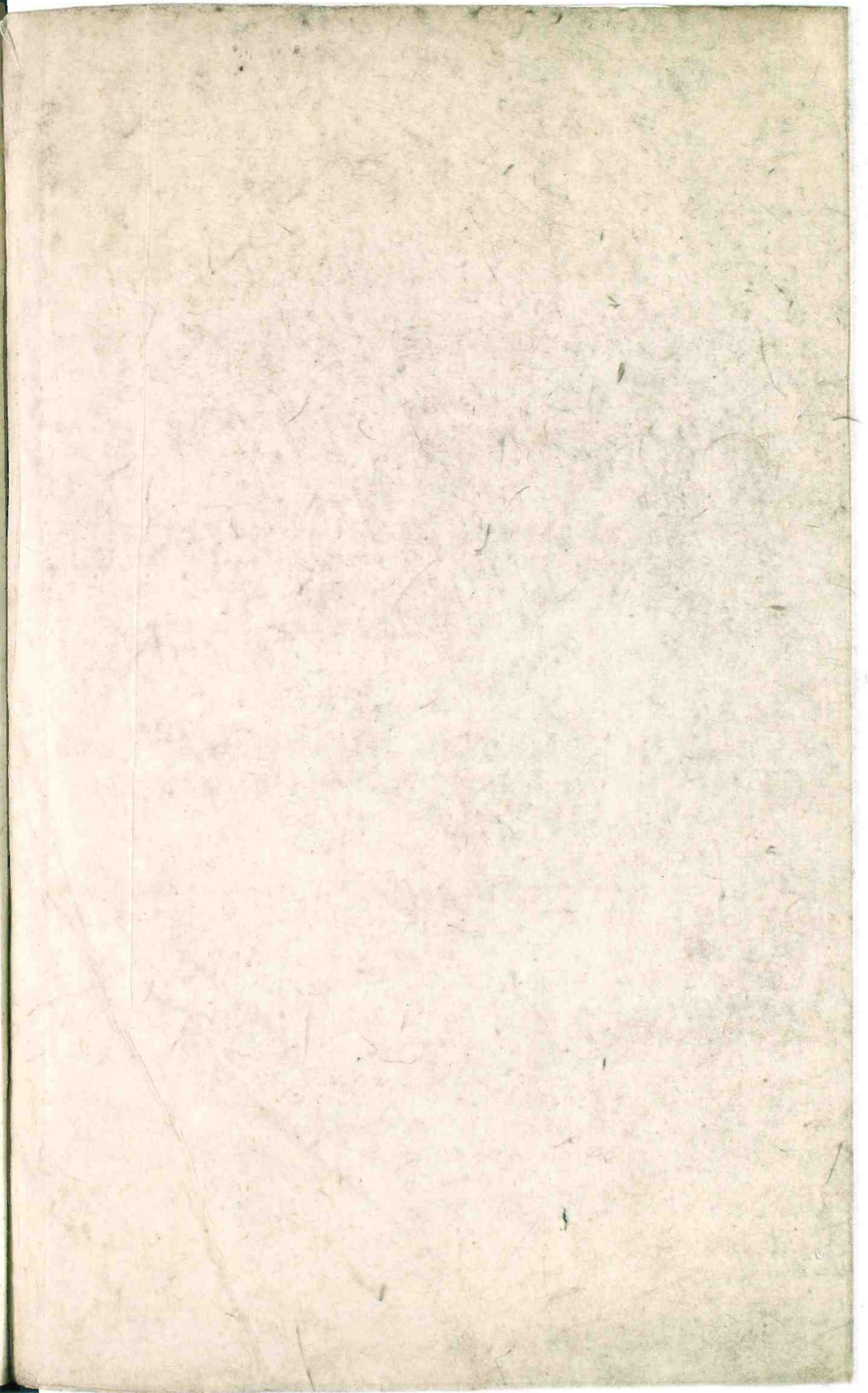
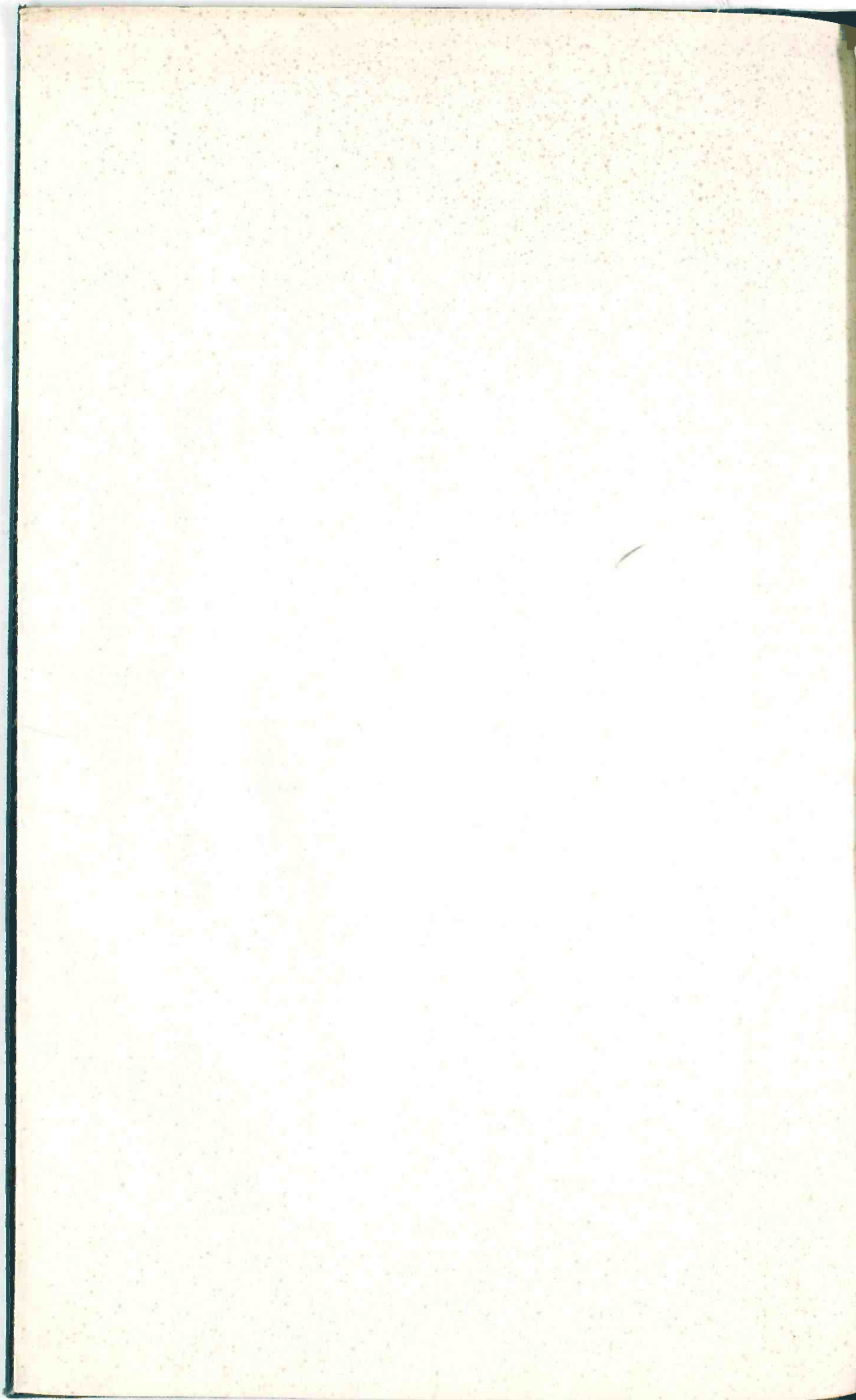
存文名目 中終

庵くも侍のことも直くえさういふ侍のことも

あま〜れさうらのも

深窓ふやかりくもよめあふいとあんイッモシみ文字とつり
いあつらるゝこと久しう中侍の保元
平治のあちまたこハヤ〜侍ふや信西法師
のいよめ毎の局上西門院の令姫とて送まは
す小ふふいけのふきのあまきつて侍ふ
かふらふとめさうも侍らう信西の日記ふも
周禮の註疏ニ婦人ハ備五徳以此為貞婦とす

別み徳と侍ハ貞清美譜胎とて貞ハ深窓あま
とれハ不男とらうに嫁とてハ二支ラぢらハ清
とらハトのふあうとどらうことむさうも
ゆさふちうに親の志とて人ともて夫の財
福とつめやハ貞とてハそのかゝらとをあらう
とけるる譜とてハ先祖より系承る胎ハ
嫁とてお娘の目お定とて侍るこれとてお徳
とハ中〜侍るされハお徳とてあ〜と賀〜侍
〜〜〜侍る



愛 知 県



1103280323