

寺社名録

壹

七冊之内

第

五號

184  
シ  
1-1

寺社名録  
一七

七冊



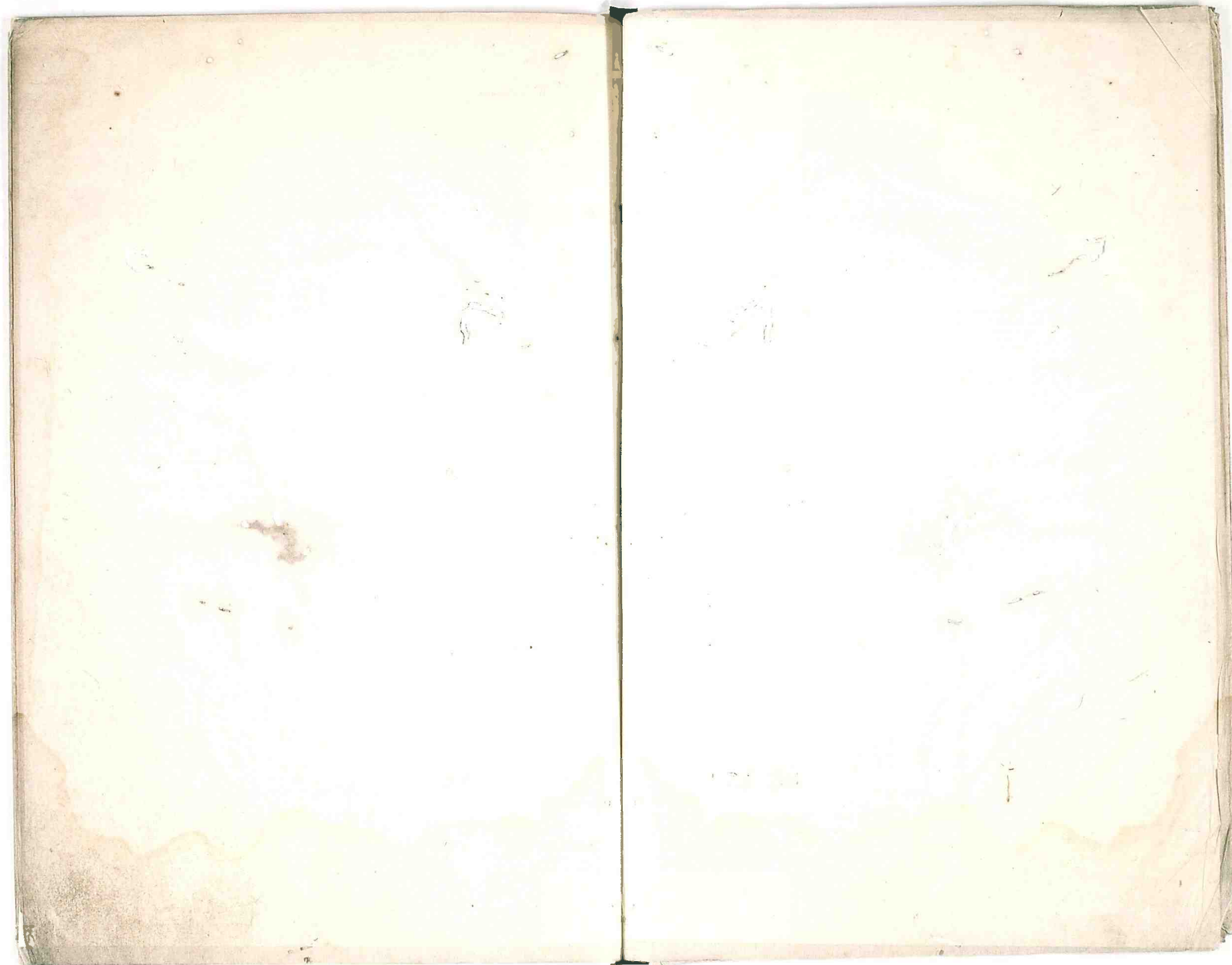
寺社名録

七冊目

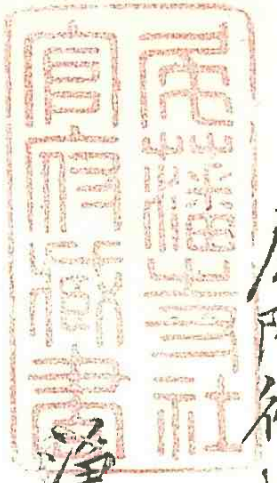
徳知県文化会館  
昭 33.7.30 和  
35015

A184  
ジ  
1-1

寺社名録  
七冊目



尾陽御城下寺院神社



淨土宗

鎮西派

當國無本寺定紫衣

御黒印  
一高五百石

寺領愛智郡古井村

德興山建中寺  
寺内  
東西二百十六間  
南北二百十九間

坪數四万七千三百四坪

二品前亞相源敬公為御菩提所光義公御建立則寺領  
五百石御寄附  
慶安五年辰年御寺成就開山廓吞上人

尾陽源敬公

慶安三庚寅年五月七日

瑩珠院殿	元祿五年申年十月十九日
靈仙院殿	同 土戌寅年十二月十日
恭心院殿	同 土巳卯年六月五日
瑞龍院殿	同 土庚辰年十月十六日
圓覺院殿	正德三癸巳年七月廿六日
真巖院殿	同歲 十月十八日
晃禪院殿	享保 戊年十月廿七日

建中寺寺家七箇共間口十三間  
 裏四十二間宛

一 米十石畑二反半 正信院	一 米十石畑二反 宗心院
一 寺尾土佐守建立	一 志水甲斐守建立
一 米十石畑二反 全順院	一 右同斷 甲龍院
一 阿部河内建立	一 間宮大隅建立
一 右同斷 養壽院	一 右同斷 光壽院
一 渡邊飛騨守建立	
一 右同斷 清安院	

右七寺 米十石畑二反宛從建中寺配當  
 尾張國名古屋建中寺住持代、令聽着紫衣奉祈  
 寶祐長久不可混餘寺者 綸命如此依執達如件

慶安五年六月廿二日

右少辨判

建中寺住持廓吞上人四房

建中寺法式

- 一 佛事勤行并修造等不可有懈怠事
- 一 宵住持命之輩可擯出寺中更
- 一 寺中有空寮可住持之命事
- 一 於寺中犯殺生之制禁者不可許容事
- 一 無住持之命而不可伐採寺內之竹木事
- 一 右堅可守此旨者也

慶安五年壬辰五月七日

御黒印

寺家配當之米八寺領高之内畑八寺屋敷之内而相渡也

一二老之役者兩人六二人扶持充渡也

建中寺門前

東西百九十四間  
南北三十六間

此坪數六千九百八十四坪

下馬前廣手

東西三百十六間  
南北十八間

此坪數三千八百八十八坪

右惣坪數五万八千七百七十六坪

但此内百坪八鬼門除

今八  
平田院町  
一 飯田町東

寺内

東西三十間  
南北五間

坪數千七百九十八坪除地

建中寺末  
高濱山平田院

此寺元來高田宗一身田末寺中古淨土宗改汎建中寺  
之末寺卜成平岩主斗願菩提所 御影宮殿入廟納

平田院殿越公羽休岳大居士 慶長十六年辛亥十二月晦日

平岩主斗願三州領地之時宗旨高田宗則法藏寺

卜云其後甲州城主之時甲只江引越夫尾州江

隨遂三十二年以前改宗別建中寺末寺卜成

今東田町

一東寺町

建中寺末

護念山證誠寺

觀音堂一字

寺内

東西四十四間三  
南北十九間二尺

坪數七百八十三坪 年貢地

當寺先年多建中寺末中下押切村無緣寺号有之

右無緣寺負地故大破及慶建中寺四世念誓上人

公義江御願被申當寺開山山頂御年貢地相承此地江

引發寶八庚申寺建立

京智恩院末

宝龜山相應寺

一高三百石

御黒印

寺領愛智郡 古井村

寺内

東西八十九間  
南北百十六間

南側百五十四間  
北側七十六間

坪數二千四百九十三坪

但百坪八屋敷構、東西  
角松原陰地

相應院殿信誓公安大禪定尼

六十七歲

寬永十九年九月十六日 御忌日

右源義直公屬御慈母寬永廿年御造營令宛行

三百石寺領者也

源敬公

御黑印

寬永廿癸未七月十六日

光義公

同

寬文七

二月廿日御立判此第号  
諸役免除

開山眼卷上人

相應寺法武建中寺同斷畧之  
不設殺於寺内夏此条相違

什宝之存

一釋迦如來御遠同宝塔 一相應院様御影像

御讀共  
義直公  
御筆

一相應院殿御所持之臺子金銀道具一飾

相應寺寺中五軒

米八石畑二反宛

屋敷間口 表十二間

裏三十間宛

竹腰山城守建立

東月院

及正院被哲居士

是八近江守殿下 宝永三丙戌四月十九日

正映院徹斎居士

是八山城守殿下 宝永六巳丑正月十日

右御所東月院菩提所也

市边出羽建立

寺尾土佐守建立

究竟院

春正院

志水甲斐建立

成瀬隼人正建立

宝林院

玉相院

右五院江配當之米九斗宛寺領之内畑二反宛

寺屋敷之内而渡一二老之役者江米一石宛渡

相應寺門前

西門前地子千九十八坪  
東門前四千四百三坪

三千坪

是八小橋  
十寺也

總坪數一万九千六百十二坪



一末廣町

相應寺末

禪淨土真言天台

四宗兼學

卷窓院

十二面觀音堂一字

御城下三十三所之内番札所

當寺開山龍殘ト云僧觀音堂一字正保年中建立知光院

号ス養林寺末寺テ在也其後承應二年當院二世宗

開代二且那卷窓清雲ト云尼當院再真致假右宗開後

相應寺二代臺卷上人之弟子而在之故寺本江遂新

四十二年以前二相應寺末寺成号卷窓院

寺内

東西十七間  
南北五間四尺余

坪數九十七坪余役地

建中寺東今東寺町

右同末

一東黒谷

宝池山自然院平

寺内

東西七十間  
南早九間北六十七間

坪數三千三百六坪除地

相應寺開山眼卷上人隱居地拜領寛永廿三年  
眼卷上人建立

南寺町

京智恩院直參

一高百石

大雄山性高院

寺領春日井郡寺野村

寺内東西

南七十五間四尺  
北七十七間一尺

南北

西七十九間四尺  
東八十八間四尺

坪數五千九百六十六坪除地

御朱印御黒印之款  
寺野村委

性高院殿 薩戶守忠吉公 慶長十二年三月五日御忌日

松壽院殿 先友公御二九 出雲守様御母公 宝永二乙酉年十月七日御忌日

當院始武州崎玉郡忍庄 薩戶守忠吉公御在城下當院

御草創之意趣忠吉公天正十七己巳年於駿府御奉去就夫

為御菩提所忍庄御城下号正覺寺古跡在之住持滿譽

和尚御願被為遊則御戒名 宝臺院殿一品大夫人松譽貞樹公

奉称然而 忠吉公當國御拜領之時節右正覺寺并寺中

二軒之院宇共三清洲江被為引越重而号正覺寺春日井郡

寺野村之内百石御寄附慶長十二年丁未年三月五日

忠吉公於江戸御逝去増上寺觀智國師被致御院香則

寺内御廟所御靈屋御建立性高院殿憲堂玄白公故其

砌正覺寺ヲ改テ今号性高院

性高院寺家二箇

称名院 一行院

一 鉄炮町

性高院末

天龍山涼源寺 平

藥師堂宇寺内 東西十間 南北三間 坪數三百五十坪役地

右同末

一 東寺町

地藏堂宇

寺内 西十五間二尺東十五間余 南四十三間是北四十五間是 坪數六百八十八坪三步

祖廣山林松寺 平

一 来名町下

性高院末

北城山藥師寺

藥師堂一宇

觀音堂一宇土面

是八廣井八幡宮社有之如享保茂年當寺之移御城下札所七番

寺内東西十五間南北十二間

坪數百八十坪役地

京智恩院直參

御黒印  
一 高百石

持名山高岳院

寺領愛智郡名古屋村

寺内

西表南北九十四間 東表南北十間  
北表東西八十三間 南表東西廿二間

坪數七千三百七十一坪餘地

高岳院殿

仙君様御早世平若主才頭御養子分ニ被為成源敏様御同腹之御舎兄也

慶安五庚子年四月七日

御幼年之時之御影當寺ニ納有

高岳院寺家六院

助正院

淨峯院

西趣院

松壽院

賀月院

相福院

當寺開基慶長十三戊申年開山寂譽上人

緣起當寺於尾州清洲仙千代様為御菩提寺平岩

主計頭殿建立翌年中嶋郡北嶋村之内高百石被致

寄附由緒名古屋越以後相應院様當寺不殘御建立

一於當寺相應院様御吊并千部御經執行住持眼譽代

一寬永十九年年書院 源敬棟御建立

一相應院棟御座間當寺方丈之被為立置候

寺領御代々御黒印名古屋村之内寺家委三

一平岩主計頭殿黒印慶長十四酉七月七日寺家淨峯院

一元和三丁巳年志水 守殿為山善後相應院棟建如月院

一同年相應院棟御母茂棟為山善後右同人棟山建立西趣院

一同年竹腰助九郎及為山善後右同人棟山建立助正院

一寬永十九年年用山寂峯上人弟子山也

一同年眼峯上人建立 相福院

一慶長十八癸丑年年平岩主計頭及舍弟同名財共後為堂山

建立 松壽院 松壽院棟指合故要行院下改山

京智恩院直參

一南寺町 終南山光明寺

寺内 表南北三十四間四尺 裏南北廿二間

裏北三東西五十二間五尺南三東西四十九間

坪數千四百四十坪 除地 願故院 吟相院

光明寺寺家二箇

一同町 五臺山尋盛寺大

寺内 表南北十九間一尺 裏東西三十六間 坪數六百九十三坪除地

尋盛寺寺中

庚申堂一字運慶作 土面觀音一字行臺作 庚申院

御黒卯南寺町  
一高百石

百万遍  
京智恩院直參

重宝山養林寺

寺領愛知郡御器所村 御黒卯詠村有

寺内表南北廿六間一尺余表北境  
四十九間南境表三十六間 坪數二千六百三十五坪除地

養林寺寺家

棋取院

右同末

一南寺町

觀音堂一字 土面弘法大師作

氏政山隆正寺平  
御城下礼所五番

寺内表東西廿五間表東西廿二間二尺寺  
裏東西南北三十八間西南北三十間二尺

坪數八百十坪除地

右同末

一東寺町

清淨山玄周寺平

寺内表南十六間半裏南北十六間五尺  
南裏東西四十三間四尺北裏東西十三間五尺

坪數七百二十六坪除地

一同町

逞庵山西蓮寺

寺内南表四十四間半 裏四十四間二尺  
西側十三間五尺 東側六十四間一尺寺

坪數一千六百廿坪四步除地

信玄之山旗結也。三ノ紺地金泥文字  
不動如山 疾風如往ノ在之

西蓮寺 寺家二箇 松吟院 貞養院

右同末

一南寺町

久野山清安寺夫

釋迦堂一字

寺内東西四十二間一尺  
南北五十八間 坪數千九坪除地

久野山清安寺、愛知郡南野村ニ古跡之阿彌陀堂有之  
及大破如正保三年戊之春久野七郎右衛門父清安當地引  
越再真仕度旨 故大納言林江被申上ル如願 一百相討  
被仰付依之号久野山清安寺ノ開山完卷 行上人

右同末

一南寺町

教管山瑞室寺夫

地藏堂一字

寺内表南北十六間四尺六寸  
裏東西三十六間 坪數六百三坪除地

一同町

萬徳山法藏寺夫

地藏堂一字

寺内表東西十六間  
裏南北三十六間四尺 坪數五百七十坪除地

一大久保見町

法藏寺末

法燈山傳光院

寺内

表東西九間  
裏南北三十五間

坪數三百十五坪  
役地

京智恩院末

一南寺町

正覺山阿弥陀寺末

開山堂一字

涅槃堂一字

此涅槃像正德年中三取縣守享保空年比漸出  
來享保八癸卯年二月堂出菜入佛供養亦有之

寺内

表南廿三間  
裏東西三間一尺

坪數千二百六十坪

阿弥陀寺寺家二箇

一觀音堂一字  
春日作土面

御城下札所二番  
堀之長谷寺上

拜領寺建立

京智恩院末

一大津町下

德壽山清淨寺

地藏堂一字

辨財天一社

寺内東西一町南北一町

當寺元祿七甲戌

大納言光友公新地十町步御建之寺領

御寄附御黒印被下置年月日不知高三テ百石二當八由

享保七年迄廿九年成

同西山汎

此汎都于東山永觀堂禪林寺

西山粟生光明寺 西本地

京西寺末

一南寺町

教報山極樂寺<sup>上</sup>

寺内

西側四十五間四尺 東側四十五間四尺  
西表廿八間二尺 東表廿九間一尺

千三百十四坪 陰地

極樂寺寺家

松林院

一十五堂一字

源受院

一東寺町

京智恩寺直末

百万遍 宏綱山養蓮寺

庚申堂一字 聖德太子作

觀音像 行基作 地藏像 聖德太子作

往古織田信長公家臣林佐渡守天文廿四乙卯年於  
愛知郡名古屋村之内高木町草創

寺内

表南十七間二尺 北表十七間二尺  
西側廿五間一尺 東側廿九間五尺

坪數五百二坪陰地



一 鍋屋町南ノ筋

今東寺町

京智恩寺末

百万遍 棋取山遍照院

地藏堂一宇

寺内 東西三十間 南北四十二間

坪數千四百廿八坪除地

當寺元念字院云延宝八庚申年改号

右同末

一 車町 今東寺町

寺内

西表廿四間 南表十八間 東表廿五間 一尺北裏十八間

定算山善光寺

坪數四百十四坪除地

右同末

一 萱屋町

谷汲山觀音院

觀音堂一宇 畫行基作 御城下札所十三番

地藏堂一宇 藥師佛 戎師仙人作

寺内 東西十四間 南北廿七間

坪數三百七十八坪 除地 屋敷内

南北一攝有西方東西廿四間南北十五間此坪三百坪役地表之

一 宗福院及山影像 貞松院様之女中之由

一 錦天蓋 貞松院様より御寄附

宗福院及依願寺内半分除地被仰付

則證文有之時ニ寺社奉行

延宝三年卯正月十八日

服部仁左衛門書判  
山内治太夫書判

一 東寺町

京智恩院末

淨長山光照院

觀音堂一宇 聖觀音傳教大師作

御城下札野十三番

寺内

南表三三間 西側二十間

中表三九間 東側二十間

七百四十坪餘地

右同末

一 九十間町南

今東寺町

喜秀山貞祖院 平

藥師堂一宇

庚申堂一宇

寺内

南表三三間一尺 西側二十間

中表四十八間 東側三十八間五尺

千三百十三坪餘地

一 當院先年於清洲薩摩守棟為御位牌所押賀茂棟慶長

十三戊申年御建立被遊假右寺号玄白寺 玄白寺薩摩守棟号

押賀茂棟御遠行以後且那無之及大破申三付小庵故薩摩守棟

御号ヲ輕ク奉存歟押賀茂棟之御裁名貞祖院下改号住

押賀茂棟薩摩守棟御養母也御法名吉秀院殿元譽貞祖大禪

定尼押賀茂三洲之在名之由押賀茂棟三洲上野林松寺三幕

申由ナリ右貞祖院寛保二壬戌歲法花寺町大下瓦町引越

一 巾下

高木山寶周寺 大

觀音堂一宇 西國三十三所之觀音之

室永ノ頃新佛安置

寺内

表南北廿四間 裏東西五十間

千二百坪

寛永ノ頃跡地ニ成

一南寺町

京智恩院末

無量山壽經寺支

觀音堂一字

寺内

表南北三十四間  
裏東西三十七間

千百十坪

除地

一橋町裏寺筋之大下

性海山梅香院

支

寺内

表南北六十四間  
裏東西四十五間

二千八百十六坪

除地

梅香院殿

但馬守友著公御尊母御位牌納金より由之寺領ハ  
無之 貞享元甲子十二月十三日忌日

當寺三洲正服寺末寺中寫郡真田村觀蓮寺

申号ヲ貞享元子年引寺ニ被仰付梅香院改号同宣年

右同末

一桶屋町之内櫻之町

護學山清水寺平

藥師堂一字

寺内

南五間余  
西同

北六間余  
東十四間

七十七坪半

除地

右西寺直參

一橋町裏町

清涼山榮國寺

釋迦堂一字

子安觀音堂一字

御城下札所廿二番

寺内南北

西十一間四尺寺  
東十三間四尺寺

東西

南四十間  
中五十八間一尺寺  
北六十一間三尺寺

坪數罕三百四十七坪三步除地

此寺寬文九巳年南寺町西光院隱居卓創清涼庵  
今寺地元切支丹之裁斷場之瑞龜院樣御治世依仰  
寺地成由貞享二年乙丑引寺成藤田寺一改号  
則京西本寺直末成木尊大佛也作佛也俗呼一  
大佛一云又同年瑞雲山采國寺改近世又清涼山改

京西本寺直參

一南寺町

寺内南北東表三十三間  
西同三十三間尺

東西

南方三十三間四尺寺  
北方三十九間

永照山西光院上

坪數千二百九十七坪除地外北方十六間通東西  
三十五間一尺南方十三間五尺北坪七百八十三坪除地

西光院寺家

宝珠院

右同

清峯院

右同

仙松院

右西光院末

林光山法應寺上

一南寺町

觀音堂一字

寺内

南間口東西八間一尺寺  
東南北廿三間四尺

北表東西廿六間一尺  
西南北廿五間

坪數八百三十八坪 除地

京西本寺直參

一南寺町

法喜山櫻哲願寺<sup>上</sup>

地藏堂一字

寺内 表南北十八間  
裏東西三十八間

六百八十四坪 除地

西光院末

一東寺町

佛法山東充寺<sup>平</sup>

笹菜師堂一字 行基作

寺内 表南北十六間五尺寺南三東  
西十五間三尺五寸北三東  
西十五間三尺寺

八百三十八坪 除地

一久屋町 今上田町

熱田正覺寺末

玉林山哲願寺<sup>上</sup>

寺内 表南北十四間二尺  
裏東西廿間

二百七十七坪 除地  
外三墓所百七十坪  
買添地

當寺常念佛元祿三己年二月十五日開闢在之  
本尊佛餉并道心者飯科八每日之鉢他飯出送之也

右同末

一南寺町

龜松山德林寺

寺内 表東西四十四間半  
裏南北三十八間半

千四百二十七坪 除地

天台宗

三ノ九御宮

一高千石

日光御門支配

天長山神宮寺維摩院

内五十石神主配當

社領春日井郡 牛毛村

田幡村 櫻佐村

社内三千六百六十坪七分

御旅所四十間四方

正徳四甲午年江戸江下り日光御門王<sub>三</sub>奉願從

公義權僧正被 仰付其後正僧正成

東照宮

大相國一品徳蓮社宗蒼道智大居士

元和二丙辰年四月十七日

正徳五未年御百忌日光山<sub>テ</sub>御法會有此節成瀬

隼人正輝 日光御代參於維摩院御法會四月十七日

中納言継友卿十七日朝御社參被遊

台徳院殿

寛永九壬申正月廿四日

大猷院殿

慶安四辛卯四月廿日

巖有院殿

延宝八庚申五月八日

常憲院殿

宝永六己巳正月十日

文照院殿

正徳二壬辰十月十四日

天長山神宮寺維摩院正僧正

一 元和五己未年御宮御造堂同年九月十七日御遷宮

別當藏之元祖上泉院珍祐權僧正此僧徒山門日増院野田

蜜藏院江移轉テ山門之寺ヲモ致兼帶徒 源敬棟蜜藏

院江住藏相兼 御宮別當藏被仰付ハ右之由緒ハ以當時

代々蜜藏院山門日増院不相變兼帶被仰付ハ但維摩院之

先住惠恩院ハ横川之日増院ヨリ御請待維摩院ハ吉根庵

泉寺ヨリ他山

一 寺号山号寛永四丁卯年慈照大師被名付之

一 社領千石之高刺三ヶ村在

一 義利公御黒卯元和五年九月十七日光義公御黒卯

寛文七年二月十七日并諸役免除之

一 御神物之内

牛玉 御太刀 國行 正恒 宗近

歌仙三十六枚 青蓮院御筆 八條殿御筆

一伊倉町

維摩院末

慈雲山福泉寺

小河園梨

千手觀音堂一字

御城下札所六番

庚申堂一字

寺内

南北六間  
東西廿間

外三間  
內廿間  
替地添有

百八十坪 役地

一維摩院末寺宝藏寺先年中下為有之必負地故無住相成  
而及頼轉候付拙僧且方之助力を以相續仕度城南院申  
達候得、十年以前丑年、支配被申付其節、公義江御願  
申上出来町、御年貢地ヲ求引越申其後廣井出来町引越  
夫ヨリ伊倉町福泉寺願リ

一法花寺町

今東寺町

維摩院末

青蓮山千葉寺

先友公ヨリ御扶持

辨才天一社

元禄之頃相山檢棟建立  
江中、正後、京都御藏上成

寺内

東西四十間  
南北四十二間

千六百九十三坪 除地

一東寺町

右同末

千眼山宝泉寺

千手觀音堂一字

御城下札所十四番

寺内

東西三十三間  
南北三十二間

右同末

一上田町

施藥山願行寺



藥師堂一宇

寺内

表南北六間  
表東西廿間

百三十坪

除地

今東田町

一東寺町

野田密藏院

功德山圓教寺

元者白山玄海寺、云貞享年改号宮山之  
走、畑三及步除地

真言宗

長谷小池坊  
京智積院 支配

色衣毘法印

一南寺町

北野山真福寺宝生院

聖觀音堂一宇

弘法大師作

御城下札所一番

稻荷一社

小社三社

天神一社

太子堂一宇

經藏一箇

石佛不動堂一宇

石室塔一基

十三佛堂一宇

寺内

西側南北廿四間  
南側東西六十間

東側南山九十四間  
北側東西廿四間

卒七百五十五坪除地

尾陽城南北野山真福寺宝生院ハ初中島郡大須<sup>今其地</sup>立<sup>属美濃國</sup>

開山能信上人天照太神の神託と蒙<sup>後村上帝</sup>の天聽小達

當寺の基を崩<sup>常使勅</sup>して横州四天王寺小安置

守り觀世音の靈像を遷座<sup>し</sup>め<sup>以て</sup>當國の本

尊と仰<sup>キ</sup>カ<sup>マ</sup>ス<sup>ハ</sup>一<sup>柵</sup>は<sup>る</sup>像<sup>ハ</sup>弘法大師太神宮<sup>ハ</sup>

矣告<sup>ふ</sup>り彫刻<sup>し</sup>給<sup>ひ</sup>し<sup>形</sup>也在<sup>り</sup>世<sup>ハ</sup>伊勢<sup>ハ</sup>

神作と稱<sup>を</sup>遂<sup>小</sup>正平五年三月十日勅願<sup>ハ</sup>宣旨<sup>を</sup>

卜<sup>り</sup>殿堂<sup>を</sup>營<sup>し</sup>て宝祚<sup>の</sup>永久<sup>を</sup>祈<sup>ら</sup>む<sup>弟</sup>三<sup>ハ</sup>

貫首二不任瑜法親王寺務の時戸<sup>を</sup>増<sup>し</sup>授<sup>た</sup>事

尾陽の地ハ<sup>今</sup>三十三村<sup>ハ</sup>云々當村近國の<sup>ハ</sup>密院當寺<sup>ハ</sup>支院<sup>ハ</sup>ハ<sup>今</sup>希也<sup>ハ</sup>七世任慶河内國梨<sup>ハ</sup>時後

花園院<sup>に</sup>弘法大師の真影<sup>を</sup>授<sup>て</sup>南寺<sup>に</sup>山宗

り<sup>ハ</sup>此時<sup>ハ</sup>宝徳二年三月十二日<sup>ハ</sup>代々<sup>ハ</sup>宣<sup>給</sup>

旨<sup>ハ</sup>現在<sup>セ</sup>り然<sup>ル</sup>表<sup>ハ</sup>世<sup>の</sup>運<sup>ハ</sup>及<sup>く</sup>一旦<sup>ハ</sup>寺院<sup>ハ</sup>破壊<sup>せ</sup>り

慶長十七壬子年

東照大神君の台命<sup>ハ</sup>依<sup>り</sup>寺<sup>を</sup>名<sup>古</sup>屋<sup>府</sup>中<sup>今</sup>の<sup>地</sup>移<sup>す</sup>

立<sup>て</sup>り<sup>以</sup>來<sup>ハ</sup>殿堂<sup>更</sup>に<sup>繁</sup>榮<sup>し</sup>て<sup>諸</sup>人<sup>尊</sup>信<sup>皈</sup>仰<sup>を</sup>

爰<sup>に</sup>三十三世<sup>の</sup>院主<sup>有</sup>天上<sup>人</sup>大願<sup>を</sup>榮<sup>し</sup>有<sup>縁</sup>を<sup>勸</sup>め<sup>を</sup>

か<sup>さ</sup>る<sup>光</sup>跡<sup>金</sup>玉<sup>を</sup>實<sup>令</sup>龍<sup>の</sup>莊<sup>嚴</sup>と<sup>丹</sup>青<sup>を</sup>

以<sup>て</sup>大士<sup>の</sup>威光<sup>を</sup>信<sup>増</sup>せ<sup>り</sup>鳴<sup>呼</sup>大<sup>悲</sup>救<sup>世</sup>の<sup>灵</sup>徳<sup>神</sup>

明は威力并世に盛なりと云ふは此中言ふ大神宮小  
之に因縁あり由は依て凡伊勢參宮に諸人先當り  
か今清大に叙して後治と意するも古今多し實に  
二世の祈願其意虚しきりとの見聞既小世小者  
今再真成就の日縁起の記に遠近の信男女小  
きし其小切徳の縁を縁結るるしりんと云ふ  
一當寺本尊正觀音に依太神宮の神勅弘法大師の御作  
往古に撰州天王寺に鎮座有之如依後村上天皇に勅命  
當寺に在後年代に文和元年開眼供養と申傳ひ

此御開宮二品親王任論當寺并三世の迹任職と云は附法  
相兼有依之門葉之僧侶并關東迄真言一派之官職從前也

出之如七代以前ヨリ此儀退轉仕

一元祿六年二月十五日當國真言一派之觸流可致言被仰付候

本堂本尊正觀音 天照太神宮神勅弘法大師之御作

前立正觀音 聖德太子御作也

靈寶之十甲

一廿五條袈裟一衣 開上人感得也 一鬼面一面 開上人感得也

一心經二卷 弘法大師御筆 一壇釵一腰 弘法大師御作

一檀釵一腰 根來寺真教大師作 一牛王玉 一粒

當寺院跡所望之事令披露之可以兼帶各州寺跡之  
旨仁和寺宮御氣色所也仍執達此件

元禄五年極月十六日

本判在

寶生院寂堂心房

元禄八号無本寺

色衣出世法印

一高三百四十七石余

龜尾山安養寺天王坊

寺願愛知郡巾下方東田町志水河原各古屋村之内

義利公御黑印

元禄六年九月朔日

先義公同

寛文七年八月三日

大濶 御朱印

文録四年二月七日方より

本社天王宮

八王子

兵頭

稻荷

日宮月宮

白山権現

弥五郎宮

本地堂

寺内

表東西四十六間 裏東西五十六間

坪數四千十坪

天王坊寺家三箇

配當米寺領之内三ヶ渡

一觀音堂一字米二石

寺内南北廿四間東西十間

常林坊

一米二石五斗

日 南四十三間東西十間

西之坊

一同三石

日 日十四間

日 廿二間

南之坊

一湖山惠日開基年曆不分明

當社天王之事

一入王六十代醍醐天王御宇延喜十一年辛未三月十日以勅詔  
勸請牛頭天王也 名古屋御普請之砌社頭為城内  
他所江被為移度思召佐久間河内守被仰付於天王神前  
雖及御園兩三度移地之御園不下故神君謂不可迂以為  
國家守鎮永可祈郡内豊饒者也

天王坊末

一廣井三藏筋

醫王山東光寺

正八幡宮 一社

宗師堂 一字

俗名花葉師十六

寺内

表八間五尺中十間  
裏八間二尺南北廿五間

二百六十八坪八分餘地

一高百石

寺領春日井郡寺野村

東岳山長久寺一葉院出法印

忠吉公 御朱印

慶長十一年七月十日

義直公 御黒印

元和六 九月朔日

光義公 同

寛文七 二月十七日

寺内

西側百廿二間  
東側百廿間  
北側五十間

南側表通

六十間小西角北三十間入  
是夕西六十間小西角リ  
是夕西二十間合百三十二間

坪數一萬八百坪六分 但三町六反六步也

正八幡一社

稻荷一社

神明一社

辨才天一社

當院元武州忍 在薩摩守忠吉公彼地 江成御座其後

慶長五年之冬尾張之國御拜領被遊清洲之城 御入

聖年從忍長久寺御詔請重徹上人當于清洲且宣建立

一寺号東岳山長久寺一乘院

仁和寺院跡兼帶也御令旨兼帶

宝乘院

寺内八幡宮拜殿

元禄十丁丑六月從光友公新御建立

長久寺寺家二箇

一地藏堂一宇

牛王山善福院

是八新佛之享保庚子五月建立  
浄土宗隱者自圖造之

威徳院

元白山屋敷上云明地在之知長久寺并二世室并上人

拜領一宇建立号善勝寺後善福院上改

長久寺末

出世法印

一鍛冶屋町大下

潮音山万福寺

觀音堂一宇

天神

辨才天

聖天

寺内

表側北南廿一間  
裏北南廿四間尺

南側西東廿七間尺  
北側西東廿五間尺

六百六坪 除地

一朝日町

長久寺末

瑠璃山正覺院

出世法印

茶師堂一字

寺内

東西七間半  
南北十五間

百十二坪半 役地

會所

東西十間  
南北十五間 百五十一坪 陰地

一間通之會所 道廿二坪半 陰地

惣ノ二百八十五坪

右同末

一光明寺町

慈眼山千手院

觀音堂一字

御城下札所 四番

寺内

表十間  
裏廿間

二百二十坪 役地

集人正殿中屋敷之存

右同末

出世法印

一山口

七尾

龜尾山永正寺

天神一社

荒神一社

稻荷一社

拜殿

寺内

表側東西廿八間  
裏側南北三十四間

九百五十二坪 陰地

大塚町性海寺末

色衣出世法印

一南寺町

七寺

稻園山長福寺正覺院

寺内

西側南北六十二間半  
南側東西百十八間半

東側南北七十五間半  
北側東西百十間半

坪數八千二百一十一坪 陰地

本堂阿弥陀大佛

辨才天 天神 山王 池水在

十五堂 影堂 三重塔

西國三十三所願禮堂

一海東郡小折村神明社 社内五步七寺并有

當寺元在中島郡今七寺村是其旧跡也仁安年中從五位  
大中臣朝臣安永草創之号稻園寺ヲ榜長福以殿堂  
七宇一夜落成俗呼ヲ為七寺

長福寺寺家一箇

一棗院

中島郡七寺村之内三田五及三取廿八步 備前廢除 一棗院如十五

長野村方徳寺末

三出世

一伊倉町

摩尼山延命院

藥師堂 一字 行基作

寺内

表側東西廿間 南北十五間 後地 陰地四百五十坪  
西二間半南北十五間 會所道 同

右同末

一同町

東光山醫王寺 小河開架

寺内

表東西十四間半 裏南北十五間

二百四十二坪 陰地

同

一小櫻町

愛王山方等院 無出



愛染堂 一字 弘法大師作  
神明 一社 天神 一社

寺内 東西十間南北十五間  
會所道三間余十五間餘地 二百五坪

長野村万徳寺末

一 正方寺町

持福院

寺内 表南北八間  
裏東西廿間 百七十坪 役地

蜂須賀村蓮花寺末

一 袋町

福生院

寺内 表口九尺裏入十五間  
會所東西十間南北十五間 百七十二坪 陰地

京御室菩提院末

一 橋町

秀圓山密嚴院

右寺橋町焼失之時類火其後在中江引越  
相成由

禪宗

開山汎

貞享三年百石新加御黒印

一高二百石

瑞雲山政秀寺知識

寺領中寫郡下津村之内

當寺開基平手中務太輔政秀法名号切庵宗忠  
天文二十二年癸丑正月十三日逝去是奉諫當國於  
志賀村切腹也信長公悔先非為菩提所建立也  
開山三位妙心澤彦

百石并寺屋鋪 御朱印 御黒印

忠吉公 御朱印 慶長六年 七月九日

義利公 御黒印 元和六年 九月朔日

光義公 同 寛文七年 二月十七日

一祥光院殿 廣幡大納言幸徳卿 寛文九己酉十月十六日御逝去

一普峯院殿 廣幡忠幸卿御室 普峯院殿圓諦 貞空大禪定尼

一貞松院殿 御廟所 貞松院殿月鑑 慈照大禪定尼

貞享三年八月廿三日御逝去 貞享三年四月九日御逝去 貞享三年三月八日御逝去  
御父津田左衛門尉正信

貞松院殿御廟所依修營于當寺中寫郡下津村  
之内百石新加之訖

中納言光友公 御黒印 貞享二年 十二月八日

於境内

貞松院殿御廟所御造立當寺隣

東西

南方三ノ半間  
北方三ノ七半間

南北

西方三ノ九間  
東方三ノ百五間

坪數七千百十三坪 餘地

添地被 仰出之候尤永可為境内之状如件

元錄二年己八月十五

林市郎左衛門判

田色彦四郎曰  
于時寺社奉行之

政秀寺

天和中造立八年以前卯年江天自分造營  
孤雲軒元錄六周年塔頭分江仰付

右寺家

孤雲軒南昌院

伏見町下

一高百石

京妙心寺末

福壽山大林寺

曹溪山下改

寺領中嶋郡稻嵩之内新田

開基澁川豊前守忠征法名宗機居士寬永五

戊辰年開闢也

義直公

御黒印

寬永十六年三月十五

光義公

同

寬文七年二月七日

寺内

表側南北九十間五尺  
裏側南北九十間五尺

南側東西六十間五尺  
北側東西六十間五尺

五百七坪

外三門前八道十五間但諸寺町迄東西側共四十六間

都合坪數五千七百三十七坪

除地

寺家

芳雲院

京妙心寺末

一東寺町

寺内

西側南北四十九間  
東側四間半

南側東西三十五間  
北側四十六間

金龍山瑞雲寺

單寮知藏

坪數千八百七十二坪

除地

同

一作子町

弁才天 一社

宗真山禪隆寺

寺内

東西廿二間  
南北三十三間

七百九十二坪

除地

一高百石

御黒印

寺領愛知郡名古屋村

當寺成瀬隼人守正成菩提所 義直公叔

營之地也明曆三丁酉年寺内炎燒正虎造之

光義公 御黒印 万治元年 戊戌土月七日

寺家

惠照軒

白林寺殿直指宗心居士

寬永二乙丑年正月十七日

乾龍院殿一兵宗元居士

寬文元壬午年五月九日

行年七十

柏真院殿節切了忠居士 元禄十六癸未年九月廿行年六十五  
隨峯院殿實相轉幽居士

寺内東西九十五間  
六十二間尺 南七十間四尺小八十五間

門前屋鋪東西十三間五尺三寸  
南北廿四間二尺

坪數七千坪 除地

御黑印正保丁亥年渡

白林寺隱居所南指矢場小向

紫衣

### 一高百石

寺領愛知郡石佛村川名村之内藤成新田

光義公 御黑印 万治元戊戌年十一月十七日

右石佛村川名村之内 隼人正虎開起新田邑

高百石之地百姓住居 名藤成新田

寺内東西六十四間七尺  
南北四十五間寺

二千九百十九坪 除地

御黑印

### 一高三百石

城筋西京正法山妙心寺末

景陽山總見寺紫衣

寺領丹羽郡南山名邑

創建檀越 尾張内府織田信雄卿也 信長菩提所

御影像每月二日開帳 御朱印之詠南山名村之所委

寺領 秀吉公 御朱印 總見寺

一八百六十三石五斗二升 中寫郡稻葉村  
一四百六十二石三斗 丹羽郡中島村

合千二百廿六石

文祿四年八月十日

寺内 東表南北百十六間 南表南北百十九間四尺五寸  
北表東西八十間 北表東西七十三間二尺但前屋敷共

坪數九千四十六坪 除地

總見寺寺家三箇 米畑寺三配當

一聖觀音堂一字 御城下札所十八番 光勝院

一高十二石 畑日 陽巖院

一高九石 畑日 東林院

今無之

江月院

京妙心寺末

一東田町 曹溪山寶林寺

寺内 表東西十間 表南北五間 五百坪之存 二百七十七坪半 從地  
二百廿二坪半 會所除地

右同末

一松屋町 今石屋町 寶雲山金剛寺 平

寺内 東西北九間半 南北十六間 三百坪 從地

右同末

一赤塚町 天理山大用寺 單寮

寺内 表東西十二間  
裏南廿二間

二百六十四坪

二百四十坪役地  
廿四坪年貢地

武洲大野勝山村開善寺末

一 廣小路

古松山新福院 平

藥師堂一字

柳葉師ト云

寺内

表東西四間半  
表東西五間半  
南小三間  
南小十二間

四十三坪半 役地

京妙心寺末

一 高五十石 中下

玉峯山海福寺

寺領

春日井郡落合村ニテ高廿三石  
日郡間々村ニテ同廿七石

泉光院梅ノ御願ニ而寺領御寄附享保四巳亥年

開山直傳大和尚 寛永十四年丁丑日創建

寺内千二百八十一坪内

八百廿三坪餘地  
寛永八年貢地

一 山口

久法寺

藥師堂一字

俗屋敷

寺内

東西廿二間  
南北三十間

六百三十坪

無本寺久法寺、元下海東郡千音寺村禪宗長善寺末汎

廢壞、古跡地元禄二巳九月吾御役所願申上役地ヨリ申請

開基仕元來此寺、武士屋敷ヲ有之知イツノ比ヨリ歎變化出ル由ニ向

屋敷至不申立久敷明地ニ成有之以此住持ハ中富郡妙真寺村

妙真寺寺家之内古より小兒之賣業此寺有此節之住  
持可笑軒とて小兒医療能く住持を 綱誠公御代に  
召之此屋鋪とて即久法寺と改号茶師堂御建三代目  
共小兒醫と兼勤居申ハ二代目奉願還俗とて田中可笑  
改名妻子と持町家出医師とて此寺跡に定光寺竹堂和尚  
隱居被仰付當分之多料金百兩一生之間十人扶持とて  
此寺被下ハ竹堂遷化之後此弟子住持勤業至今定光寺  
持分通所と申ハ号ハ可笑軒ナリ

曹洞汎

一 高五百石 御黒印

龜嶽山萬松寺

寺領愛知郡古渡村古井村之内

當寺往昔白坂雲真寺末寺之処享保癸卯春右

末寺御離能登國惣持寺直末ニ被 仰付也

一 前相國信長公之御父織田輝正忠信秀初ニ居住海東郡  
勝幡城其後備後守移住愛知郡古渡城ニ天文庚子年



選淨地為菩提追孝建寺名曰龜岳山萬松寺被請大雲  
永瑞和尚為開山第一祖崇仰成令真曹洞之宗旨天文廿年  
辛亥三月三日春日井郡末森村而病死行年四十二歲有  
右御建之方松寺長子信長公葬禮法事御執行  
御戒名方松寺殿桃巖道見大禪定門下云愛知郡古渡村  
寺領五百六十九石七斗七升降經之羽柴代閔白依信秀信長  
兩公之證文相繼賜御朱印其後信秀信長兩公之證文  
紛失慶長年中

東照神君余加藤肥後守被為移清洲之城於名古屋  
之時當寺境內殊之外城市之中相逼り在當寺七代  
寶覺鐘座禪師小林村之西易寺地殿堂致建之今之  
櫻寺吳岳院天神之社領當寺曰逆之鎮守下申傳

東照神君天下領於後伊奈備前守檢地之節當寺御  
朱印所裁之寺領領上之薩方守忠吉公領此國遊日  
右寺領之內三百石御寄附御朱印并御制札下置  
前大納言源敬公隨先記御黑印被下置

高源院殿御存生之內被為墓寶覺禪師之道風禪師  
依之誠折々以書音被為聞禪法御逝去被遊御尊嚴當  
寺高御葬送

一閣秀吉公御朱印愛知郡中下五百六十九石七斗七升 文祿四年九月廿日

一 薩守忠吉公日

日名古屋村之内 三百石

慶長六年四月廿日

一 源敬公 御黒印

同断

元和六年九月朔日

一 光義公 日旧領日断此外新加二百石都合五百石并今

度諸役免除之

寛文七年二月廿日

古井村之内御加増

高二百石

慶安五年辰年正月廿日

一 元禄七戌之春寺家三寺江寺領之内一寺五石免印並少首

御送由計能万松寺於書院被御渡之于時寺社奉行棟井十八島  
山家六島

一 寺内 高源院様御廟 御灵舎

高源院殿大藏宗大禅定尼

寛永五年四月廿三日御逝去

万松寺家三箇

福壽院

萬年寺

永昌院

寺内南北 西二百三十二間三尺  
中百十九間

東百十二間

東西 小八十八間  
中百三十三間二尺  
中南百十五間  
南七十七間

坪數一万二千三百九坪

寺家成岩院云有之寛文中燒失之由

万松寺末

一小櫻町

櫻花山靈岳院

天神木像 一社 每年二月廿四日廿五日晚迫開帳

茶師堂 一字 智證大師作

庚申堂 一字

御城下時之鐘樓一基 光義公御治世之節云仰付

寺内東西九間半 南北三十間外長九間 十四間本町裏屋敷買添地有

坪數三百廿一坪 陰地

万松寺末 明和年中易法地尤

一 東丸町

大龜山威音院

右同末 色衣長

一 東寺町

祥景山普藏寺

先年八名古屋之内今之御城地之内在之如清洲御越之

節今之地引移

寺内南表東西十七間一尺寺 西腹三十間四尺東腹三十間 五百廿八坪 陰地

三洲村正眼寺末

一 南寺町

靈松山善篤寺

當寺古昔八於濃州竹ノ鼻菩提寺云云翁汎而右然  
依殺生石由來三百年之櫛出九宗門參會無之付百  
余年之内及大破申所文龜二在成開山大倫和尚正眼寺  
八代ノ宣叟和尚本末ノ儀式申合夫ヨリ天鷹汎

成天松山善篤寺卜改号

寺内東西四十二間二尺  
南北三十七間五尺

千五百九十六坪陰地

外郭寺家土箇

善篤寺末

一同郭之内

寺内東西四十間五尺  
南北四十五間二尺

千八百五十一坪東山堀共陰地

玉峯山久宝寺平

一同所

寺内東西三十間  
南山廿二間三尺寺

堀共千七十七坪陰地

惠岳山宝泉院日

一同所

寺内南北廿三間四尺五寸  
東西四十三間五尺

九百八十七坪陰地堀共

久林山建昌寺平

一同

寺内南北廿四間四尺  
東西四十四間一尺寺

千九十一坪右日

延巖山金仙寺日

一同

聖觀音堂一字

御城下札所十九番

西服山切徳院日

同南北廿三間一尺  
東西四十三間四尺

千三十八坪右日

一同

寺存

南北廿三間一尺  
東西四十三間四尺

善篤寺末

虎風山龍雲寺平

千三十八坪

陰地 山前共

一同

同

南北廿間  
東西五十間

日

梅窓山全香寺日

千坪陰地存百八十坪年貢地

一同

同

同十六間半  
同四十七間半

日

大治山安用寺日

千二百五十九坪

陰地

日末

一同所

玉林山圓德寺平

天文己年天寧寺卜改

同

日廿二間一尺  
日四十六間三尺

千三十七坪

陰地

日

一同

持永山光真寺日

藥師堂一字

同

日廿四間半  
日四十五間

九百三十六坪

日

一南寺町

同

日三十四間半  
日四十三間尺

千四百九十五坪

宗源山淨久寺日

御黒印

一 高百石

武洲忍清善寺末

興國山大光院

知藏

寺領春日井郡寺野村之存

當院ハ薩摩守忠吉公ハ建立之地武洲忍清善寺

明嶺和尚ト開山ニ御招被成忠吉公清洲江御移城之時

雲門寺ト申廢寺ヲ御取立清善寺住明嶺和尚ト

被為招居雲門寺号改被遊清善寺トハ各付則清洲

之内寺野村ニ而寺領ハ下置忠吉公御法名大光院殿

等山宗勝居士ト奉称故清善寺ト大光院ト改号被

仰付ハ右御法号ハ運等惟惺内火勝千里外ト

申古語ニ依テ御望被遊ハ由

忠吉公 御朱印 慶長十一年七月十日

義直公 御黒印 元和六年九月朔日

光義公 同 寛文七年二月十七日

一 慶長十二丁未年薩守様御在府御病氣重リ以座

候付而御遺言被遊ハ御逝去被遊ハ江戶愛宕下青松

寺而御灰焼仕御國大光院ニ而御葬礼御法事相替

振ト仰付就丈増上寺ニ御葬礼之ハ彼是ト申

上リ神君被聞召増上寺ニ致葬礼牌所之儀ハ望之

通ニ致ハ仰付ハ薩守様御意ハ上意有之

上不及是非去前廢ヨリ大光院明嶺ト御切大約  
被為成置ハ三世之供致ハ石川主馬稻垣將監大光院  
之旦那成則彼寺之於御牌前御供仕ハ被  
仰付ハ就夫石川主馬戒名忠翁宗信稻垣將監戒  
名祥雲宗吉

寺内 南七十八間二尺  
北七十八間二尺

南北 西三十四間  
東六十四間

四千八百廿八坪餘地

大光院寺家一箇

陽秀院

三洲正眼寺末

一南寺町

寺内 東西百六間五尺七寸  
南北 六十三間

六千七百三十四坪半

餘地

金剛山長榮寺

色衣長光

當元ハ矢場町有之如貞松院様御廟所被為

仰付付安春屋鋪替被 仰付先境之内之通愛

知郡前津村之内被下之引科并御新加之地一町

被下置其後御證文出

一當寺依被引建ハ為替地於愛知郡前津村之内

先境内之通被下之在方之隣地一町增加被 仰出

者也仍而如件

元禄二己年八月十五

林 市郎左衛門判  
田也彦四郎判

長榮寺

一 東寺町

長栄寺末

明叟山松徳院

寺内

東表南北三十三間  
南側東西三十五間半

西表南北廿八間  
北側東西三十六間

千四十三坪半 除地

一同

十王堂 一字

寺内

表南北四十三間  
西側三十二間半

東南北四十間  
東側五十間

千七百三十二坪六分 除地

一同

長福山善久寺

寺内

表南北四十八間五尺  
南側東西三十七間三尺

表南北四十八間三尺  
北側東西三十九間

千八百六十三坪 除地

一 常盤町

梯ノ町筋

安清院

千手觀音堂 一字

御城下札所十七番

茶師堂 一字

寺内

南北廿四間  
東西十間

二百坪

南北十五間  
東西三三〇方尺

合三百三十二坪 除地

舎所道

一 駿河町

東田町

白坂雲興寺末

雲龍山乾徳寺



寺内

表南北七十二間 南側東西四十四間半  
表南北三十八間 北側東西十四間

二千五百坪内

千二百九十一坪除地  
千三百九坪(新田)年貢地

當寺八万治乙亥年日蓮宗惣墓所之古跡ヲ秀南  
僧拜領仕一寺建立右雲真寺末寺愛知郡山口村  
無住之地ヲ引申ハ

一成瀬隼人正一岳居士秀南僧ニ由緒有之付以加勢  
取立被申ハ依之一岳居士開基分ナリ

三測正眼寺末

一東寺町

泰崇山永安寺色長

寺内

西五十五間四尺五寸  
東五十二間二尺

南北

北四十一間一尺  
東四十二間

二千二百五十坪

除地

右永安寺末

朝日山照運寺平

一同

寺内東西

西廿九間二尺  
東廿七間

南北

北三十九間二尺  
南四十間三尺

千七十坪

除地

右日末

一同

醫王山曹流寺

茶師堂

一字

子安弘法大師作

寺内南北

南四十三間  
北四間

東西

東四十四間三尺五寸  
西十四間三尺五寸

六百九坪

除地

日

一東寺町

護国山恭増寺邑長

聖觀音堂一字

御城下札所十五番

右寺數代平僧地。有之。天和二年。出世地。成貞享

四年春。御目見地。被仰付。

寺内東西十八間 南北四十間 七百廿坪

日

一同

東雲山正福寺平

十面觀音堂一字

弘法大師作

御城下札所十六番

寺内

西廿六間  
東三十七間四尺

北三十間  
南廿五間四尺

千三十五坪

除地

日

一久屋町

醫王山全泉庵

茶師堂一字

行基作

弘法氏云

寺内

西十五間  
東三百

南十七間二尺  
北廿間二尺

八十坪

役地

万松寺末

一東寺町

鷲嶺山含笑寺

當寺元。於清洲織田備後守殿母儀

含笑院殿。義嶽涼繁大禪定尼。為菩提所。享祿元

戊子年。創建之。則從備後守殿清洲土田村。為名

田七町五反寄附致證文有之如紛失致少由申傳

寺内

西表南<sub>山</sub>六十五間二尺 東表南<sub>山</sub>六十九間二尺  
南側東西十四間通<sub>堀</sub> 北側東西十四間但一間通<sub>堀</sub>

三千九十四坪

除地

含笑寺隱居

大永新別出

含笑寺末

一同

寺内

西表南<sub>山</sub>三十三間二尺 南側東西四十三間三尺  
東表南<sub>山</sub>三十六間三尺 北日<sub>門</sub> 四十一間一尺寺

千四百廿四坪

除地

松竹山梅屋寺

一同

寺内

西表南<sub>北</sub>廿二間三尺寺 南側東西四十一間半  
西 廿八間五尺 北日<sub>門</sub> 三十九間三尺

千二十三坪

除地

安齋院

一同

寺内

日<sub>門</sub> 十八間 日<sub>門</sub> 三十九間五尺  
東表南<sub>北</sub>十九間三尺 日<sub>門</sub> 日<sub>門</sub> 四尺

七百四十三坪

除地

龜鶴山就梅院

一同

同

日<sub>門</sub> 十三間二尺 日<sub>門</sub> 三十九間三尺  
日<sub>門</sub> 東南<sub>北</sub>十四間三尺 日<sub>門</sub> 日<sub>門</sub> 四十間三尺

哲言海山慈眼院

九百廿二坪 除地

合笑寺末

一同

海潮山聚福院

寺内

西表南山十六間 東表南山十八間 一天

南側東西四十間 小日三十九間 四尺寺

七百四坪 除地

日

一同

長全寺

同

日廿六間 東表日廿三間

日四十間 北日日

九百九十坪

一東寺町

合笑寺隱居

大永軒

當屋敷、先年淨土宗養林寺末寺玄周寺引得

テ在之知本末出入付玄周寺住持孫養林寺末寺

究り玄周寺住持退出致其以後養林寺裏小

明地以座此明地養林寺望テ右玄周寺引得

地と替地仕拜領仕度由申望之通云

仰付右之引得屋鋪指上申所當寺前住大巖

隱居所仕度由被望一岳殿取次而

源敬公被仰上則寬永十七庚辰年以下置

寺内

東表南山十六間 西日十三間 五尺

南側東西四十五間 小日四十三間 五尺

七百廿九坪 陰地

越前永平寺末

萃巖山禪芳寺

一朝日町

觀音堂 一字

寺内 東西間半 東十間 南北廿間

北坪六十七坪半 役地 廿坪二百坪 會所 陰地  
東西一間半 通南北十五間 會所 道共二坪 陰地

三合二百九十坪 內六十七坪 役地

白鳥山法持寺末

大悲山香樹院 平

一南寺町

寺内 東西四十二間 南北廿二間

八百七十二坪 四分 陰地

熱田全隆寺末

廣白山永林寺

一西廣井中町

白山一社

茶師堂 一字

寺内 東西三十間 南北十間 三反

三百十三坪 陰地

万松寺末

正法山高顯寺 黒長

一橋町

當寺元下清洲在之節より東輪寺へ申永安寺  
高有之ハ名古屋越之節當地引越先規ハ通リ永  
安寺末寺ハ而在之処無縁之地故及大破ハ在正眼寺  
先住孚山和尚遠寫御免被遊ハ節只今之地被  
致拜領其節之永安寺住持ハ由緒在之付右  
東輪寺ハより致所望建立被仕ハ其後孚山黃檗宗  
被相替ハ付當寺ハ黃檗流ハ羅成ハ住持大他他國之後  
久敷無住之元禄二己年從 先友公より万松寺江江  
依之万松寺より建立修復仕被致支配候其後  
日置村ハ黃檗流東輪寺建立有之同村ハ三ヶ寺之  
寺号故此寺高顯寺ハ改号在之ナリ

寺内

西六十間  
東六十三間三尺

東西

南八十五間  
北八十八間

三千六百四十坪

内六百四十坪

餘地

日蓮宗

甲州身延山久遠寺末

一新町

妙瑞山大光寺

本寺より尾濃西国當門汎觸頭免許状在之寛永  
十二年十二月日ハ在

寺内

東西五十間 南北四十九間余 但亡五子ノ方欠ル

千九百廿四坪 陸地

京妙光山本園寺末

一高百五十石 御黒印

啓運山法華寺

内百石元来之寺領海東郡二ツ寺村之内

右忠吉公 義直公 光義公 御三所様御朱印御黒印之証村内委

五十石

正徳元年卯十一月五日 御加増此沢於江戸姫君様

御懐胎之証 御祈禱右法花寺ニ被

仰付右同年正月九日御君子様御誕生之証 御後

中納言吉通卿より御附属ニ遊り也

一延宝四年辰六月法花寺雷火寺中不殘燒失左其譯有

去廿二日雷火當寺冷上火貨不及是非事ニ御黒印并

什物大概無別条之知從 信長公先住日陽上人ニ下置

朱柄傘燒失什物ニ燄笑止存ハ為後證如斯ニ云

後云

延宝四年六月廿五日

彼戸仁在ハ正惠在判

法華寺

山内治右史知直在判

日達聖人山房

于時寺社奉行

由緒

當寺ハ信長公御祈願所也織田家代々祈禱所殊ニ日蓮宗門斷絶之処也取立宗門再真之道場故於日蓮宗門ハ尤無比類由緒ニ而此座ハ事右當寺之義織田信長公之代南吉才五世權大僧都本覺院日湯令住持信長公亦崇教故從尾州濃州江招寄岐阜城中ハ棟作之屋形也日湯江則被也号法華寺住持仕ハ以後信長公江州安土ニ在城故日湯尾州令歸寺ハ然如天正七年五月中旬於安土淨土宗ト日蓮宗致宗論日蓮宗既及断絶ハ如日湯信長公江出召蒙

御被免宗旨再真ハ其節從信長公朱柄傘拜領仕ハ此砌從本山本國寺一宗再真之旨也故稱美之旨尾濃兩國ニ末寺

中法華寺ト可為之敬之旨被申付ハ并身定山ヨリ宗旨再真奇妙之至難有由ニテ日蓮之筆跡芳翰相添江送ハ兩山日授

寺内

東西三間六尺  
南北七十一間一尺

二千七百三十二坪

除地

法花寺末

一東寺町

惠眼山真柳寺

寺内

東西四十六間  
南北廿二間

九百九十三坪

除地

京本園寺末

一同町

永陽山大法寺



三光堂 一字

寺内 東西四十間  
南北三十七間 尺

千四百七十九坪 除地

越後國長久手成寺末

一東寺町

壽量山妙本寺

竹腰壹岐守武門殿高祖母廟所并灵屋 一字

寺内 東西四十一間半  
南北四間 尺 千六百五十五坪 除地

京本國寺末

一同所

俗信堂十二

妙長山照遠寺

祖師堂 一字 此額在鳥峯日允筆跡絶妙也

祖師堂開基元中寫郡下津村三妙長尼

開基之祖師之化人持来也

寺内 東西三十九間四尺  
南北三十三間半 千四百四十四坪 除地

右日末

一同所

常英山本要寺

同 日四十八間四尺  
日三十三間 千七百四十六坪 除地

京妙顯寺末

一同所

一葉山法輪寺

七面一社 每方天一社

同 日廿七間五尺五寸  
日三十九間二尺六寸半 千七百九坪四厘 除地

一 東寺町

江戸池上本門寺末

長壽山本住寺

寺内

東西四十三間  
南北四十六間

千九百廿六坪

陰地

右寺家  
玄妙院

京本園寺末

一 同所

等覺山本正寺

寺内

日 五十間  
廿六間二尺

千三百廿九坪

陰地

日末

本光山妙泉寺

一 同所

妙見堂 一字

寺内

八百四十二坪

陰地

右日末

一 同所

佛刀山本立寺

常題目堂 一字

元禄八年

泰心院様 御在世

御建立 寺内

東西四十間二尺  
南北四十間

二千七坪

陰地

此外名古屋原新田之内此坪七百五十坪

陰地  
爰地屋敷  
二反五坪十

右日末

一 同所

延壽山本成寺

寺内

東西四十九間四尺五寸  
南北拾九間

九百七十八坪五分五厘

陰地

一 建中寺東

錫屋町下

寺内

東西三十七間五尺寺  
南北三十六間五尺

千三百八十坪四分壹 陰地

源頂山情妙寺

所定山久遠寺末

一 東寺町

七面一社

寺内

同五十間  
同十五間

七百八十坪

陰地

惠日山壽元寺

京本園寺末

一同所

皇詠女一社

寺内

東西四十九間五尺  
南北廿間

千十八坪 陰地

森住山蓮勝寺

一 常盤町

元名竹屋町

寺内

東西十間  
南北十五間

會所百五十坪 會所道東西二間半  
南北十五間

妙光山本遠寺通所

藝田

廿一坪半 合百七十二坪半 陰地

一 東寺町

七面一社

此七面宮

前大守垂相源敬公御後

超竜山淨蓮寺上人

京妙覺寺末

簾貞松院殿自所刻也因表其齡算七十神影亦  
七寸為之有由請京之以定室八庚申構堂社淨蓮寺

而安置之

寺内

西表南北三十三間三尺  
東裏日三十間五尺

南側東西四十八間四尺  
北側日四十九間四尺

千六百五十三坪

除地

遠州見付玄妙寺末

一光明寺町

廣居山妙行寺上

寺内

表南北十三間  
東西十五間

百九十五坪

表東西四間  
南十五間

百五十坪 除地

一堀川

日秀山聖運寺

同

日 四十七間  
表南小三十一間

南側東西百三三間  
北側日百廿九間三尺

四千五百八十七坪

東西除地內九十六坪

年貢地

聖運寺元車町 真言宗長野村万德寺末 今

小櫻町方等院之地 右寺替地 付万德寺 申請

日蓮宗寺 成寬永六年己巳四月十日之日付 万德寺

證狀有此地今之至誠院也

右同末

一東寺町

妙日山妙蓮寺

當寺元墓所 在之知三代以前日淳寬文三年古跡

真立仕其節普峯院様以執持 遊 公義相叶其後

延宝三年本寺小湊之浦 在之宗祖日蓮父母遺跡

之地以父名重忠法名妙日母八島山氏法名妙蓮下  
申八  
右寺家  
真如院

日  
本源院

寺存 東西五十七間一尺寺  
南北廿四間 日  
千三百八十五坪除地外扣地年賣地

京妙滿寺末

一東寺町

寶珠山常德寺

鬼子母神堂

清須越六慶長十五年庚戌之本寺より當門汎解流之  
免許狀有延宝七己未年五月廿三日之日付之

右寺家

忠善院

慈雲院

寺存

南北五十六間一尺 日五十八間  
東西三十八間三尺 日四十間五尺

二千二百七十七坪二分除地

妙蓮寺末

一駿河町

重政山法輪寺

重正寺改号

此寺元執田禮風山有之知延宝三己卯年御用二付  
江呂上愛知郡高針村古跡に个置寺引申其後  
同六年戊午年願申上唯今之知引之但東寺町二

一 兼山法輪寺、云有同宗同所、テ同寺号ナリ

寺内 東西十三間  
南北十三間 百三十坪 年貢地

具足 兼山妙顯寺末

一 橋町

七面山妙善寺

七面一社

内陣之口額 瑞毫院殿口筆 奇特之字  
椽也七面山下有花表、額七面宮長崎榮筆之

延宝八庚申年 中納言光友卿御病軀之前為祈禱

七面大明神之尊像茶屋長以自身奉彫刻御本版

被為遊依之御拜覽之後當所、安永御国

御安全之御為御祈禱所、ス寺号奉願、付

愛知郡岩作村千手山妙禪寺、引寺、被 仰付  
元来茶屋扣屋鋪、長以取立申之

寺内 東西廿間  
南北十三間 二百四十坪 年貢地

右日末

一 東寺町

榮陽山蓮華寺

寺内 東西四十二間  
南北十間半 七百九十坪 陰地

蓮花寺末

一 橋町裏

玄榮寺

寺内 日十九間半 七百九十坪 陰地

内百九十坪 年貢地

東寺町  
一高八十石

京本能寺末

本光山長栄寺

寺領愛知郡石佛村成瀬隼人正殿自分寄附  
右寺元隼人正殿扣小幡村之内有之如正徳三癸巳年  
唯今之地江引ル右寺領寛文九己酉年一岳主以代之  
寄附也

栄寿院殿 天和壬戌六月十九日忌日廟前灵屋一宇  
隼人正行殿之祖母也

西本願寺宗

一高百三十九石九斗五升

西本願寺掛所

輪番持

寺領丹羽郡大赤見村之内

右掛所往昔知行寺之由緒

開山本從祖師才八葉兼壽法印權大僧都法名蓮如号  
信證院下開基八葉幸權少僧都法名実惠當寺親鸞  
聖人八代目蓮如上人之時勢州桑名郡長嵩之門徒等一寺  
建立願申付蓮如上人一字草創有之然如蓮如上人本願寺之

為當職故其子願證寺蓮淳誓之間指老長寫杉江村  
一寺令相續相繼末寺為實惠令其堂席為願證寺開  
基于時伊勢美濃尾張三國之定本寺二代證惠之時親  
鸞鳥聖人三百回忌之砌從本山被經 天氣院家罷成  
五代佐光天正二年九月廿九日長寫亂之時十四歲討死落城  
幼少之舍才有之本山顯如上人尾張内府江斷被申入尾州清須  
願證寺再真仕其後長寫素名之惣門徒等尾張之内府  
願申上素名本願寺村南北百廿間東西百間余之地移申  
清洲之寺八通所仕清洲名古屋江引越申節九千十五坪  
為替地被下置

長嶋殿名村

伊勢

松坂日野町

右寺通所有之

看坊也置

照光寺

法盛寺

持光寺

寺領

御朱印

御黒印

大閣秀吉

御朱印

文録四年八月八日

中納言義直公

御黒印

寛永元年五月五日

中納言光義公

寛文七年二月七日

右之通物名長嶋之願證寺号看坊被也置然名古屋  
引越之看坊圓知坊云者不大形器量者右之取立在  
看坊延廣寺云寺号ヲ請七百餘之且方之付殊自分御見地



致心僅：繁昌致三代目：至り大分之地子且那之所務、付延廣寺  
住持出：素名り掛持：可致之 御役所江願有之相濟少也  
延廣寺且方中申合承知不仕且方中一人不殘引取今之  
檣町寺地と調御役所江奉願寺建立有之一寺之寺成之  
元錄初之比也其後享保初比素名願證寺住持病死後  
住之：付素名後室義并且方中ヨリ本山江願申入ル如本山之  
遠類之方後住：居被申ル尤當地願證寺如前、無相違ハ  
然慶三四年也此住持河成故ハ本山江有高田宗ト改  
汎致少素名且方中兼知無之由御當地ハ別条無之由  
其後本山ト闡：成 江戸御裁許ニ而住持延院被  
仰付ハ無住：成然本山ヨリ願有之掛所：ハ取立在之也

寺内 南北十間三尺寸

九千八十五坪

内北方五十三間 東西百廿六間  
南方廿四間三尺寸 日百九十四坪  
陰地

西門跡直參

一橋町

延廣寺

此寺之記右掛所：委見ハ當寺八元和九年從本寺寺号以  
願證寺末寺：在成右由緒有之：付別院不構願證寺  
留王居仕ハ然元錄六百二月引寺之後相叶ハ只今之

地江引越ハ

寺竹

東西廿二間五尺寺三分  
南北五間東西廿間  
南北廿二間五尺九寸下  
大間通り

六百廿五坪 年貢地

直參

一高拾七石八升八合

荷上山真善寺院家

當寺根元天台宗延曆十四年之比桓武天皇勅願所之  
由申傳ハ住昔海西郡荷上村ニ住居其後清須ニテ  
境亦一町四方拜領仕引越申ハ其後清須越之節引越  
申ハ其節願證寺南隣ニテ百間ニ百五十間以下並ハ皆

不勝手之故申上ルハ素名町筋堀切之上ニ一町四方  
以下置然共諸士屋敷御用之由ニ江呂上ノ今之境存ト買得  
居住仕

海西郡荷上村六石八升田

田畑合一町五反歩取米十七石八升八合

右之帳面田地一町五反歩海西郡市江島村ニテ為屋敷方  
其方江以下置ハ間子年ハ所勢可有之ハ以テ

寛永十五年子十二月廿五日

後ア小十郎判  
沼井久松 日

真善寺

寺内

東西廿九間  
南北三十間半

此内

東西九間  
南北十五間

會所之役

六百九十二坪

役地

真善寺百餘

菱栄寺

真善寺末

一淀町

寺内

南北五間  
東西十五間

八十二坪

役地

淨願寺

西門跡直參

一東新出来町

覺恩寺

此寺古ノ出来町ニテ町屋ノ内ヲ新町教順寺住持惠教

相調庵地之根元之自今之甥也才致ニ置ニ申ニ云  
何ト云ハ此庵被居置惠教不断致說法等ニ惠教ニ惠學者

ニ有之四方人尊敬ト云之其後此所武士町共ニ云上ノ屋敷ニ

成ハ尤此庵地是リ大東萱場池近所ヲ舊地渡リ此所ニ舊ニ居

住ハ又ハ後ハ下屋敷元ノ如ク町屋ニ成ハ付此地ヲ調居住心徳之比

庵寺号ヲ申請御役所奉願覺恩寺ト云一寺ニ建立享保五六年

之比今之本堂瓦落ニ建立ト云者也惠教甥永信坊十九ニテ

惠教ヲクシハ此里用故說法ニ致故時之人崇敬ニ且家世之

得共誓昌偏ニ永信坊之徳ト云右死後若草ノ住持居ハ

所ニ早世共次坊ハ教順寺無住故本寺之教順寺之當住持ニ

右故覺恩寺ハ自庵寺ト成

寺存 東西十間  
南北廿間 二百坪八分 年貢地

西門跡直參

一桶屋町

同日 十三間 十五間 百九十五坪 役地

淨教寺 花

一皆戶町

日置村之存金塚町

同日 廿間 四十坪 役地

附寫山萬福寺 花

一本重町

同日 廿間 百八十坪 役地

善庵寺 花

一玉屋町

寺存 南北十間  
東西廿間 二百坪 日引

寛正寺 花

一鑊町中須賀町

同日 東西九間二尺  
南北東方十五間西方十間

長圓寺 日

百十八坪六分 役地

一本重町

同日 表東西六間裏東西十間  
南北十五間 百六十坪 役地

教泉寺 日

一田町

寺内 南北六間  
東西廿間

百二十坪

役地

正覺寺北

一本重町

楠地藏堂一字行基作是、圓覺院祿當寺北

寺内

横町東西十間  
南北廿四間  
堅町南北六間  
東西廿間

三百六十坪

役地

方之内九間十間之舍西一圓半通

真廣寺北

一飯田町

寺内

南北十五間半  
表十七間半  
東照廿間  
西照表六間  
裏三二間  
南北十四間  
入之内

三百三十八坪

役地

圓勝寺北

一新町  
一高三十石

寺領愛知郡

川名村西新田之内  
高五石四斗  
高針村新田之内  
二石九斗六升

教順寺

泰心院様御代、被下置御黒印、以下並由申之

右御二九様山菩提所也

梅昌院殿

寺内

表東西廿四間  
裏南北廿四間

四百八十坪

役地

此外町並之南二百四十八坪、年貢地

坪數合六百廿八坪

右日

一桶屋町

忠重山

教授寺一家

八百七十坪

年貢

西門跡直參

一 富澤町

元下松屋町

寺内

東西十間  
南北四間

二百廿五坪

役地

善道寺

右日

一 東寺町

鍋屋町南

同

南北廿五間  
東西三十間

四百坪 内百廿坪 年貢

東漸寺

右日

一 皆戸町

同

九間半  
三十間

百九十坪

役地

真宗寺

東本願寺宗

一 境内一万坪

東本願寺掛所

但百間四方除地

輪番持

當掛所、京都泉龍寺致、兼帶御當地、依町有之、此  
開基、祐崇、下申坊主、天正九年己未八月廿三日、致建之、  
其時分、海東郡富吉之庄、蟬江村、子登、其後慶長  
土丙午年御當地、依町引越申、開基、元禄二年己未

迨百九年成元祿二己年 公義御願申同三庚午年七月  
廿三日京都東本願寺掛所 長成同年極月三日從  
大納言光友卿敷地一万坪 長成同月五日申年七月當屋鋪  
引越申各古屋御城下 初而掛所建立也

一大津町大下 三州針寄通所 寂光山勝鬘寺院家

當寺元於清洲天正年中建立清洲越之節御當地  
長嶋町借宅仕罷在外右清洲ヨリ有來寺之子細  
申立 源敬様御訴詔申上成瀬一岳殿御取持ニテ  
只今之寺地六十二年以前ニ拜領仕

寺内 西六五間一尺東六六六間  
南三十五間二尺五寸北三十八間二尺  
二千七百四十三坪 陰地

富沢町御朱印 右門直參 七寶山聖德寺院家  
一高二百石

寺領濃州賀茂郡稻口村 玉屋町 理相寺寺家

此寺家寺中有外  
袋町筋本町一七間町一四間  
當寺開基開善申僧寬在年中開基仕其時  
分濃弱大浦村ニ在外中比取申僧永正年中

尾州中嶋郡富田村引越其以後右頭清慶長八年  
卯年春日井郡清洲引越夫より慶長十五年戊午  
御當地引越申上

當寺由緒之付從本寺遺骨申請上

- 一宗旨用山之遺骨 一宣如上人送骨 一琢如上人送骨
- 一常如上人送骨

從宗旨用山賜用善七種靈物

- 一鵜丸釵 送弘治年中  
紛失 一松風茶臼 一龍樹菩薩眼睛

- 一天親菩薩舍利 一曇鸞大師御骨 一宗旨用山十字名号

一同鏡影

大猷院様

御朱印

寬永十九年九月廿五日并寺中山林竹木

諸役免許

二百石寺領濃州羽栗郡三屋村

同御朱印 正保四年正月十七日并寺中山林竹木諸役免許

二百石寺領濃州加茂郡稻口村

巖有院様 御朱印 寬文五年七月十日

常憲院様 同 貞享二年六月十日

大閤秀吉公 同 天正十七年十一月廿日

二百石寺領濃州三屋村

寺内 表南北共間半  
東西三十間 千三十坪下有 右之園殿  
七百五十坪下有



駿河町扣屋敷四十五間四方此坪二千廿五坪 除地

聖徳寺末

一 駿河町

光蓮寺

寺内

表十間  
裏廿間

二百坪

役地

在吉町 御黒印

一 高百石

直參

渡邊山守綱寺

院家

寺領中島郡荏安賀村新田今泉村之内

中納言光義公

御黒印

兼應二癸巳年十月朔日

開山 院家 芳松院惠領

開基

渡邊飛彈守

同年創建

定綱院殿

渡邊飛彈守定守

正徳五年三月十日忌日

秀乃綱院殿

右息

半藏秀綱

享保三戊戌七月廿日忌日

地行所三洲寺也之守綱寺代々之廟所有り當寺ニ代々之位牌アリ法夏修行ハ當寺ニテ有之

寺内

表東西四十間表三十五間四尺  
南北西側三十八間半東側四十四間五尺

外ニ表三間裏廿間寺内相續六十六坪 役地

坪数千七百五十五坪

除地

寺綱寺末

一 住吉町

福恩寺

寺内

東西廿間  
南北五間

百坪

後地

一小櫻町

直參

四寶山圓通寺珉光院

院家

當寺元海東郡萱津村有之後引越之

寺内

表八間半  
裏十五間  
會所東西十五間  
東道南廿間

四百二坪半 後地

京六条寺心法光坊下

一愛知郡廣井村

慶榮寺

享保九甲辰年五月十三日寺宇燒失其後上昌橋より

西入西北側廣井村之村燒屋敷之跡ヲ調引越近來客  
殿結構出來也

寺内

三洲野寺本證寺本

一正万寺町

長徳寺花

寺内

表南廿四間  
東西廿間

北殿

表三間  
裏三間  
五間半  
入込有東西八間

三百三十四坪 後地

直參

一下長者町

黒部山常瑞寺花

寺内

東西廿間  
但北内九尺  
東西廿間  
南北廿間  
會所之外一  
間南北十五間  
十間  
要派化有

五百十坪

後地

一御園片町

直參

寺内

東北廿間  
南北六間

百二十坪

役地

正福寺飛

一袋町

同

東西五間  
南北十五間

七十五坪

日

善林寺日

一赤塚町

同

南北十間  
東西廿三間

二百五十三坪

心海寺日

赤塚町横町東西七間半  
南北五間

都合四百十八坪

後池内  
四八坪

年貢地

一同町

善行寺日

此寺元中嵩郡片原一色村在寛永六己卯年此地引越元  
寺屋敷五畝十五步除地今善行寺持分之由村方見之

寺内

東西八間  
南北廿間

百七十六坪

役地内十六坪 年貢地

右日

一朝日町

光圓寺飛

寺内

東西十五間  
南北八間

百三十三坪

役地

右日

一本重町

安淨寺日

寺内 東西八間  
南北十間 百廿七坪 役地

東門跡直參

一玉屋町 同 日 十間  
日 三間 三百坪 役地 聞安寺

同 日 十間  
日 三間 三百坪 役地

右日

一九十軒町 同 日 八間  
日 廿間 百六十坪 役地 圓明寺

同 日 八間  
日 廿間 百六十坪 役地

右日

一吉田町 同 日 十間  
日 十間  
日 十九間  
日 十九間  
日 十九間  
日 十九間  
日 十九間  
日 十九間 二百四十六坪半 淨念寺

同 日 十間  
日 十間  
日 十九間  
日 十九間  
日 十九間  
日 十九間  
日 十九間  
日 十九間 二百四十六坪半

右日

一堀詰町 今橋町裏之引越 寺内 長嶋山宗覺寺

寺内

右日

一針屋町 同 東西八間半  
南北十五間 百廿七坪半 役地 黒部山正敬寺

同 東西八間半  
南北十五間 百廿七坪半 役地

外 東西十間  
南北廿間  
東西九尺  
南北十五間 陰地

右日

一飯田町 同 南北廿間  
東西四間 會所 富永山養念寺

同 南北廿間  
東西四間 會所

東西二間  
南北三間

會所

九百五十坪 除地

三石寺勝鬘寺末

一 笹屋町

采西寺

寺内

表南ハ十九間  
東西二十間

三百八十坪 役地

濃州岐阜淨土寺末

一 高三十石

東田町

寺領愛知郡

丹多村面新田ニテ  
十六石八斗九年  
浅田村新田ニテ  
十六石一斗九年

法栄山大圓寺

元禄十二戊寅年七月廿八日

中納言綱誠公御寄附

元淨圓寺ト云享保五年 公方様御実母淨圓院様

紀州江戶御下り被遊ハ付依之大圓寺ト改

一 關山親鸞聖人真向之尊像之繪撰津守義行公御自筆

正徳之比此寺ニテ一七ケ日開帳也右山号ハ綱誠公御附被遊ハ

由此真向之尊像ハ聖人御自筆ニテ御簀本衆濃州坪内

領之棟梁坪内惣兵衛殿ニ御所持有之義行公御借ハ寫

之遊ハ由也

高田宗

一 元之信行院古寺

一身田

高田本坊

輪番時

一 東寺町

右日

久遠山賢隆寺

老

寺内

表南北廿二間東裏三廿四間  
南側東西四十六間北側東西四十六間

賢隆久遠寺

千六百五十坪

除地

此外九十四坪

年貢池

右寺家

全貞庵

右日

一 門前町

南寺町

聖德太子堂 一字

寺内

表南北廿七間三尺七寸東裏三十九間一尺五寸  
北側東西十九間五尺南側東西五十五間五尺二寸

右寺家

聖觀音堂 一字

御城下札所 二十番

右日

一 車町

廣井山至誠院

當寺慶安元戊子年愛知郡廣井村寺建立  
貞享三丙子年此地引越申

寺內東西十三間六寸  
南北三十五間會所南北十五間  
東西二間會所道

四百八十九坪六分

### 黄檗宗

黄檗山万福寺末

一寺內七十二間五十間

護國山東輪寺

三千六百坪 除地 天輪代

東輪寺元橋町西表有之今松寺末寺成高顯寺号改之  
大概高顯寺之所由緒有

當寺開山臨濟正傳三十三世也唐僧即非和尚也曰才子唐僧

千嶽其才子和僧大休申請寺建立罷在其後延宝八庚申  
年長寄ヨリ本師千嶽比當地參開山之義願被申上  
相叶開山之位牌安置江仕以為以禮登城江致大休和尚住持  
相勤益繁昌之地成申江其後知多郡大高村自分知行所  
志水甲斐殿ヨリ黃檗汎之一寺建立三洲村慈眼寺之和尚  
越傳和尚住持ト請待大地故繁昌ニテ住持職江相勤ヨリ處  
其後病死江致其跡江右大休和尚他山江申以三年江相勤何ソ  
存念有之武大高村寺江立退江申以大休跡東輪寺後住ニ不  
被 仰付三四年明地成有之尤三洲村慈眼寺越傳跡後住  
十ノ明寺成有之依之右ニ寺三洲村慈眼寺ハ正眼寺ハ也  
東輪寺ハ方松寺江大高村之寺改汎成由此時江當地  
黃檗汎及跡絶江其後千嶽和尚ヨリ重而願被申上今之寺地  
被申請又東輪寺ト号長崎ヨリ江外和尚和僧住持職被  
申付江

寺内七十二間五十間三千六百坪存

一及步餘地  
一所余年貢地

江外和尚其後長嶋江隱居才子天輪住持天輪和尚代領分中  
之黃檗汎之觸流江仰付其節寺中不殘無年貢地ニ  
江仰付以之享保五年之比大坂ヨリ廿五江和尚住職江致  
移敷繁昌罷成殿堂委ク建立中真之開山之每日參詣無  
絕事當國江民共ニ致歸依前代未聞也然ニ享保三丁未四月



十六日芦江和尚大坂表德居云申其後住山峯和尚長崎  
入院

右千嶽之建立也

千嶽後本山之位職相勸人

神社

一柳原祭場

光義卿

御建立

三十年以前己巳年夏十有  
寛文五年八月

同所江荒神社

右三九屋形之内座今年園依神託遷於此所

同所石神社 右日新

光友卿元禄六癸酉春於江府御隱居遊各古屋三九

御隱居所御屋形取立遊同年十月御上國

寛文五己巳年元禄七甲戌年迄三十年成

一御宮相殿

山王 天和五年己未九月十七日  
日光 三九御鎮座

吉見大膳大夫

子 九京大夫

高百石 春日井郡西志賀村之内神主領

大納言義直卿 御黒印 正保二年二月十三日九近

中納言光義卿 日 寛文七年二月十七日 吉見宮内少輔

御宮 来國行 御社内

山王 紀正恒

日光 三條宗近 中下五年藏町

一本社山神 三谷隠岐守

外宮坐天神

社内六十四坪 四十坪 陰地 廿坪 年貢地

一本社神明 末社 八幡春日 廣小治 主鈴

境内 東西十間 南北廿四間 神夏祭九月十五日夜試樂 神子同十六日神楽湯立

中下

一本社浅間 末 神明白山 三谷丹後守

當社元富士塚町三座八御城御普請之砌浅野紀伊守殿

小屋罷成八本屋敷六十間四方之由今社内百九十一坪 陰地

神夏九月四日試樂同五日神楽湯立

一本社天道宮 社内 春日八幡權現 末廣町西 加藤伊豫守

境内九百三十坪 陰地 東西三十一間 南北三十間

神夏正月九日 正月十五日神楽湯立

一本社白山

櫻町筋上松原町之存

安井左衛門

社存

東西九間  
南北二十間

除地

神夏祭礼八月十五日廣井八幡宮之神樂當社渡御  
同十七日當社之試樂十八日神樂湯立

未廣町元松原町

一本社若宮八幡宮

神主 氷室龜之進

右神社勸請之儀證文無之社頭往古八三ノ丸  
天王社下相並比清洲比越之節只今之地引申其後  
寛文四年辰年從 中納言光義卿御造營江 仰付

御造營以前八地内

表間南北六十間  
裏間南北六十間

東西三十間

東隣天王坊寺屋敷東西二十四間南北

東西六十三間  
東三十三間

右御建立之節此下屋敷一所江成下

今社存

間口南北六十間  
東側三十三間

東西八十三間

一熊野社

鳥井瑞垣

寛文四年江造營以後御城内引申其

一稻荷社

拜殿鳥井

一山王社

日 日

此兩社元禄五年申年出来ナリ

一天神社

梅昌院様

御建立之由

杵井伯耆守儀延宝六戊午年當神王職江 仰付其

高百石社領

愛知郡平針村新田之内四十八石五斗  
日所原新田之内五十一石五斗

大納言光友卿 御黒印 元禄二己巳年正月十六日

廣井祠堂

一本社天王

社内

孫五郎宮  
養産宮  
舟王宮

吉川采女

永田和泉

社地三反二町廿六步

除地

社家家屋共

祭禮六月十六日試樂日十七日祭礼神樂

日置村

一本社石神

境内

東西六間半  
南北十三間

永田和泉扣

神古九月廿八日晚試樂日廿九日湯立

赤塚町

一本社神明末社

天神宮

相殿山神

近藤越後守

境内

東西廿五間表三三三間  
南北三十九間  
除地

祭禮九月十五日試樂同十六日神樂湯立正月十六日湯立

各古屋軒所

一本社天神

三谷主馬扣

社内

東西十五間  
南北八間半

除地

神古每年正五九月廿五日神樂湯立

廣井村

一本社淺間

松井内記

社内

東西八間半  
南北七間半

神夏八月廿一日試樂廿一日湯立

一辨才天

此社五平藏町北森之内  
境内東西十間南北八間

三谷丹後守扣

西社共浴池

一辨才天

柳原西之方三小社有之  
境内東西三間南北三間半

右 同人扣

御深井丸之内向嶋

一辨財天

社内四十間尺

右 同人御預り

源敬公御意此社弁才天下申社号佛語ヲ筑前之

宗像社ヲ御勸請被為遊鳥居御自筆之御額迄

宗像之社ト遊鳥居神号八思<sup>田心</sup>姫命右之御額若按方ニ

御預り置由

廣井

一本社八幡宮

安井上野

末社

天照大神宮  
三狐神社

熊野社  
淺間社

熱田社  
洲原社  
兎御前社  
弁才天社

清須越以前ヨリ此所鎮座ニ

境内

表ニテ三十九間半東ニテ表ニ三十九間  
日ヨリ裏ニ西ニテ十九間半

神夏祭礼二月廿日神樂飾献御湯八月十日神樂試樂

同十五日神樂白山江渡御三月十六日二月十五日五月十五日

八月十六日九月十五日右之日並ニ湯立

一當地内蓋葦毛馬自古悼者以為當社之神馬也

一 當地種瓜自古悼之 所以然未詳

廣井村

一 本社神明

安井上野扣

境内 東三戸南北一八間半  
南三戸東西一五間半 陰地

神夏九月十六日

日村

一 辨文天

右同人扣

境内 東四七間  
南北九間半

神夏九月十六日神明同時湯立

大曾根村

一 本社八幡宮

本社 古三洲原

慶徳権願

神藏 江 御藏米十五石以下置

此社八先年八勢田社家大原與三大夫扣而有之  
光友卿大曾根御下屋鋪御取立御移遊舟從  
大納言様中真御造營云遊即社人居宅出来  
慶徳源之丞下云有神藏江 仰付右之通云下  
源之丞八吉見方引申上

境内 東西五八間三尺  
南北四十六間日 田及畑二及村除 大曾根村引  
供料付申上

神夏祭礼三五九月歳著四度御神小湯立

但三九月十四夜試樂中子拜十五日湯立

一天道宮

境内

九十軒町核町

山伏

一長久寺 天王坊 兩寺ハ三色御免

黄色 浅黄 薄柳

一當國四寺ニ色御免 黄浅色 當國小村寺 一言 地藏寺ハ

四寺並ニ色御免

右之外ハ江戸御書出ニ無之也

濃州厚見郡岐阜附近村之寺社

天台門捲持寺末

一厚見郡今泉村

大日山美江寺觀昌院

善林坊

開基養老年中

元正天皇御建立開山勅操和尚

本堂土面觀音

天照太神宮御作往昔本巢郡

美江寺山座凡百五十年前之今地三列

此觀音之尊像享保五年春名古屋東寺町

千葉寺二一七日開帳

高十石于今寺領之

家康公

御奉行大久保石見守奉之謂文折紙等有

慶長十五年戊戌年八月廿六日

日蓮宗本圖寺末

一岐阜

啓運山法華寺

名古屋法花寺下兩寺一寺三

寺家

寶積院

日宗京妙顯寺末

一同

三光山妙照寺

同末

一同

真隆山現正寺



一同

臨濟宗京妙心寺末

臨濟山大寶寺

寺內東西四町南北四町余 餘地

厚見郡西庄立政寺末善光寺大門

一同

大雄山誓願寺

右日本善光寺大門八分寺

一同

松龜山誓安寺

普照山善澄寺

含政寺

西光寺

法東山極樂寺

安樂寺

淨山院

本龍山大泉院

京知恩院末善光寺大門

一歧阜

遍照山法圓寺

右日本

一同下矢寫町

易行山本誓寺

撞鐘昔尾州甚目寺在之由織田信秀公歧阜在城  
之節時之鐘被用由其後本誓寺寄進依之

當寺在

日蓮宗京本園寺末

一今泉村

三融山園經寺

日宗京妙覺寺末

一岐阜

法光山長照寺

右日末

一同山下

鷲林山常在寺

一小熊村

東本願寺懸所

當掛所草創慶長年中各務郡新加納村坪内玄蕃殿  
致致建立其後及大破以故本尊亦云蕃殿領内之寺預  
置以寛永元甲子年當村尾関市在門同治為門太田  
茂在門渡也吉在門伊塚三在門門跡江戸以下向之為  
通所取立申度由本寺江願久則免許今之村江引

右掛所後儀相勅

一同村

唯敬坊

右日美濃國河野元九門徒也

一同村

願正坊

一同村

右掛所役儀相勤

圓庵寺

右日断

一同村

上宮寺

右掛所看坊

一今泉村

願正寺

當掛所慶長八癸卯年本願寺土世准如開基其時

看坊ハ信淨寺ト申

一當寺坊願正寺ハ寛永十七庚辰年本寺ヨリ宗安ト

申寺号免許ナリ

本願寺直參

一今泉村

上宮寺

右日

一岐阜

即得寺

右日

一同

淨安寺

右日

一同所明屋鋪

法運寺

右日

一岐阜

普賢寺

一 今泉村

右樹所境内ニ在

願誓寺

當寺ニ昔年尾州六坊之内ニ六坊ト名古屋ニテ

聖徳寺知多郡大野光明寺舟橋願誓寺黒俣万福寺

鳴戸テ報土寺今尾西願寺 當寺元尾州中嶋郡堀津

郷村船橋ニ居住仕天正年岐阜木造横町江

移其後慶長年中ニ今泉村西野ニ本願寺御

建立ニ時准如上人象 御意為後見唯今之

地ニ引

一 岐阜明屋鋪

右願誓寺下

法光寺

本願寺末

一同

真光寺

三洲村ニ服寺末曹洞

一同所今泉村

實徳山本覺寺

右日末

一同木造横町

青巖山勝林寺

禪宗加納光國寺末

一同善光寺大門

片置寺

奥山汎京妙心寺末

一同

靈方山護國寺

一同古屋鋪

岡山流厚見郡瑞毫寺末

松久山覺林寺

一同小熊村

山縣郡栗津村大龜寺末

景德山慈恩寺

一岐阜古屋鋪

方縣郡長良村崇福寺末

万松山波陽寺

一右同所

黃檗山万福寺末

金鳳山正法寺

當寺開山臨濟公傳三十四世千早和尚之當寺之儀

大休先年名古屋東輪寺住職之時分當地之者共

公義江御訴詔申上武儀郡中洞村大源寺內有之

寺号申請正法寺、致改号

天台宗美江寺觀昌院末

一右同所

岩木坊

庚申堂一字

醍醐三空院御門前聚袋下

一岐阜善光寺大門

安樂院

愛宕山大權現社 末社

太郎坊一社  
不動毘沙門一社

右之屋敷四座

善光寺如來堂一字 十五堂一字 庚申堂一字

一 岐阜因幡神社

長野万徳寺末真言

金花山満願寺

同郡西庄地藏院末裝裝下

一 同町方土居原横町

山伏一乃

京東山若主寺裝裝下

一 今泉村

山伏堂守養藏院

一 薬師堂二字

三光山清来寺

一 同村 天神社  
不動堂

村支配

一 厚見郡古津村

同

一 同村 観音堂一字

百姓支配

一 同郡池之上村 大明神

村支配

一 同 早田村 牛頭天王

同

庚申堂守天台宗

一 同村 庚申堂一字

少将

本尊庚申木像

天照大神御作

井口山東傳寺

十一面観音木像

行基作

一 厚見郡 茅場村

神明一社 氏神

村支配

江戸御藏入尾州比領加納領三方立合之宮

一 同郡 芋嶋村

八鈕大明神一社  
八鈕大明神一社

同

一 同郡中嶋村

熊野權現一社氏神  
應天明神一社氏神

関山汎宗惣寺末

村支配

一方縣郡長良村

神護山崇福寺

當寺草創文明元己年開山妙心獨秀和尚

權現様リ大久保石見守殿奉之謚文之年号

慶長十五年庚戌八月廿六日

台徳院様

元和三年九月九日

大猷院様

寛永十三年十月九日

巖有院様

寛文五年七月十日

常憲院様

貞享二年六月十日

崇福寺寺家

揚屋院

御府内寺院惣高

一 浄土宗四十一ヶ寺 内 鎮西三十二ヶ寺 西山九ヶ寺

一 天台宗六ヶ寺

一 真言宗十六ヶ寺

一 禅宗四十四ヶ寺 内 濟家十三ヶ寺 洞家三十一ヶ寺

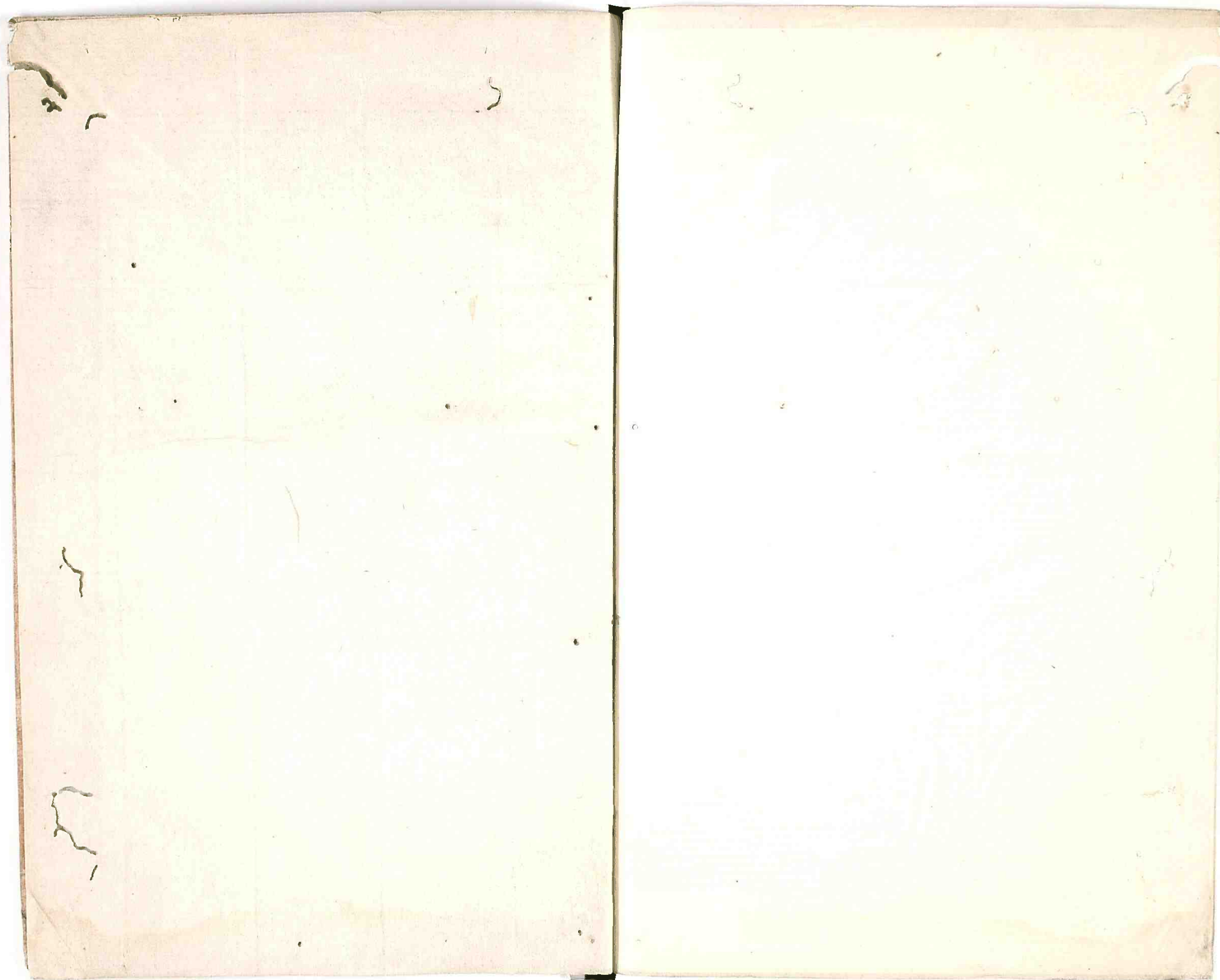
一 日蓮宗二十七ヶ寺

一 一向宗四十八ヶ寺 内 二十ヶ寺 西汎二十ヶ寺 東汎四ヶ寺 高田汎

一 黄檗一ヶ寺

ノ百八十三寺





愛 知 県



1103271262