

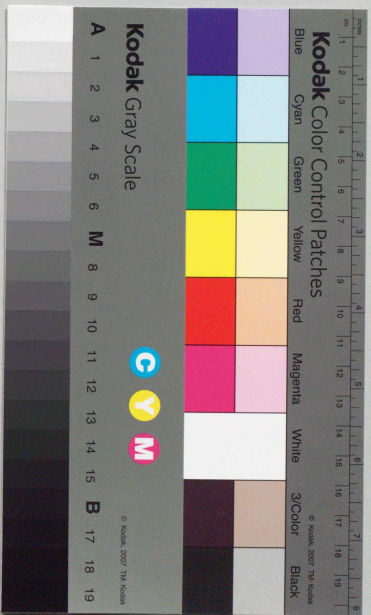
濃陽志畧

八九

2949

マ

1-7



愛知県有物品

濃州志畧卷第八

大野郡

郡家

莊名不詳東西二町餘南北
町至尾州府下十三里

四至

東隔河至海光西至五
里南至上殘北至下方

山川

藪川 下流至落合村
共楫斐川合

戸口

戸二十四口

租税

百二十六石九
斗六升九合

白山権現祠
奉祀民



A2949

A2949
マ
1-7

西黑野

上神秋莊東西四町餘南北三町至尾州府下十三里

四至

東至東黑野西至中野元南至六里北至大野

戶口

戶九十口六百

租稅

六百三十一石六斗三升

神祠

八幡二祠

稻荷

祠

俱村民奉祀

寺觀

光專寺

一向宗西派直泰

小衣斐

莊名不詳東西二町南北一町至尾州府下十二里

四至

東至六里西至大衣斐南至南方北至麻生

戶口

戶四十四口百八十三

租稅

三百九十八石三升八合

神祠

春日大明神祠

村民奉祀

白山

權現祠

今廢只存老松雌雄二株

澤

村

清水莊東西二町南北一町至尾州府下十三里

四至

東至瀨古西至清水南至中元北至過村

戶口

戶七十口二十四

租稅

百四十六石
九斗六合

神祠天王祠

小祠後有大樟株以垣繞之以為社主村

民奉祀

辻村

志名莊東西二町南北二町至尾州府下十三里

四至

東至西方西至長良南至澤村北至志名

戸口

戸十一口
七十一

租稅

百九十七石四斗

神祠安才天祠

寺觀養勝寺

一向宗西泐直傳

本傳

乙原

日蓮宗号妙海山古名本蓮寺属尾州府下法花寺
歧礼莊南北五町東西一町半至尾州府下十六里

四至

東至神原西隔河至三倉南至北至東津汲

山川神原川

出自神原洞至此村典揖斐川合其谷口

有岩窟里老傳云慶長関原之戰備前黄門秀家敗績彷徨山中白樫村有矢野某者任俠負時匿之此窟

戸口

戸四十口
二百十

皇老傳於談

租稅

百十八石
一升一合

土產

紙 其製甚厚可
以造雨衣

石灰

近時
造窟

燒之貨
于四方

神祠

白鬚大明神祠

村民
奉祀

寺觀

專彌寺

一向宗東
派直參

東橫山

岐禮莊南北三町許猶河屈曲東
西一町至尾州府下十八里

四至

東至小津西隔河至西橫
山南至桜原北至鬼姬生

山川

藤橋

在東西橫山間乃株瀨川
上流也長三十五間幅四

尺以藤造之可
以此雪山繩橋

戶口

戶五十
口三百

租稅

三百六十三石七斗二升
後減為百一十六斗六升

土產

茶

紙

其製厚硬可以作
薄俗謂之薄口

炭

神祠

八幡祠

權現祠

里民曰森山權
現俱村民奉祀

寺觀

勝善寺

一向宗東
派直參

下岡嶋

揖斐莊東西半町許南北五町至尾州府下十三里大半屬岡田氏采邑

四至

東隔河至野村西至和田南至脛長北至揖斐

戶口

戶二十口
百四十

租稅

七十四石
八升二合

神祠

正八幡祠

天神

祠

權現祠 村民奉祀

上岡嶋

揖斐莊東西南北甚狹此村中世以來河決為沒民居徙寓他邑

四至

東至下岡嶋西至東野南至和田北隔河至南方

戶口

戶五十口五十此村河決地但寓居近邑

租稅

古高七十七石六斗七升七合正保中釀為九石三斗六升其後河決漸

沒田圃全每租稅僅存墾田供租而已

下座倉

莊名不詳南北一町半循堤成居東西甚狹至尾州府下十里

四至

東至唐栗西至新屋敷南至落合北至西座倉

戶口

戶三十八口
三百八十三

租稅

二百二十石九斗四合後減為三十石六斗五升

神祠 神明祠 村民奉祀

池田郡

西横山

小島莊南北二町半東西三十間許至尾州府下十八里

東隔河至東横山西至坂本南至旧坂東南至親村

山川 鍊嶺 在村西以山巔為界西屬廣瀨

戶口 戶五十 口三百

租稅 而五十二石五斗四升五合

土產 茶 世以横山茶稱之 炭 紙

神祠 彌勒菩薩祠 村民奉祀

大門 小島莊東西五町南北可三町至尾州府下十三里此村大半属于大垣領

四至 東至野中西至白檜南至新宮北與溝尻相接

戶口 戶五十 口二十 隸于大垣領者不計

租稅 五十七石九斗八升四合

神祠 神明祠 村民奉祀

溝尻 小島莊東西三町餘南北二町至尾州府下十三里

四至 東至野中西至上野北至北方
南與大門相接大半屬大垣領

戶口 戶一口五隸于
大垣領者不計

租稅 七石六斗六升五
合大門村民掌之

岡村 小島莊東西可二町南北一
町至 尾州府下十三里

四至 東至和田西至黑田
南至沓井北至野中

戶口 戶二十
口百

租稅 三百七石
七升五合

神祠 寺觀 俱
每

東野 小島莊東西一町半南北一
町至 尾州府下十三里

四至 東至上岡島西至野中南
至和田北隔河至南方

戶口 戶二十
口百五十

租稅 百九十二石八
斗二分八合

神祠 神明祠 村民
奉祀

山洞 莊名不詳南北二町東西可
一町至 尾州府下十三里

四至 東至田階西至小寺
南至藤代北至草深

戶口 戶四十五
口百八十三

祖稅

二百十五石
七斗三升

神祠

每

寺觀 立 弁 寺

一向宗東
泚直泰

片山

莊名不詳東西三町南北十八町至尾
州府下十二里此邑三分二屬幕下食邑

及加
納領

四至

東至更屋敷西以山為
界南至市橋北至八幡

支村 惠渡

山川 池田山

在村西池田郡諸村
以此山為薪米之地

戶口

戶三口十六隸
于他領者不録

租稅

二十二石
五斗一合

神祠

八幡祠

村民
奉祀

古城 不破河内守城

在池
田山

上屬片山○不破河内守
仕于織田信長頗有戰功

不破郡

十六

藍川莊此村南屬多藝郡北屬不破郡然
但稱不破郡東西四町南北二町至尾

州府下
十二里

四至

東至中曾根東南至綾野西至表佐南至室原北至綾戸西北接島村

支村

大野

山川

藍川

出自岩手山下流至段海村按倭名類聚美濃國不在村東清泉近出雖

破郡有藍川恐是

十六井

盛夏極冷不涸鄰邑

井皆有轆此井糶清

洲人稱曰十六井

戸口

戸百三十七口六百八

租稅

十百二十石三斗四升

神祠

八幡祠

山王祠

白髮大明神祠

石神

祠

俱村民奉之

寺

觀光照寺

一向宗東汎直泰

慶圓

寺

一向宗東汎直泰

笠

毛

宇留間莊今御料名福田村東西五町南北十一町至尾州府下十里

四至

東至笠木西至荒尾南至檜木北至今市新田西北至赤坂駅

戸口

戸十口五十七屬于他領者不録

租稅

二百六十三石六斗七升隸于他領者不計

神祠荒橋大明神祠

村民奉祀

古迹古株瀨川

庚子之役八月十四日東軍到

赤坂是日石城部將鳴左邊出
兵合戰于此為大河今為田

榎

戸

莊名不詳東西二町南北一
町至尾州府下十二里半

四至

東至荒尾西至岳井沢
南至矢道北至青墓

戸口

戸三十八口
百八十二

租稅

二石六升
二石六升

神祠

八幡祠

村民奉祀

古迹照出姫清水

在榎戸与
青墓間有

一老松其下
清泉不絶

府中

莊名不詳東西三町南北六
町至尾州府下十三里

四至

東至平尾西至岩手南
至岳井沢北至叟原

山川

梅溪川

上出梅溪村
下与藍川合

戸口

戸七十口二
百八十六

租稅

三百四十六石九斗一升
五合隸于御料者不詳

神祠南宮行宮

在村西南宮祠
官掌之三月五

日祭礼神
女至于此

白鬘大明神祠

神明祠

村民奉祀

寺觀安立寺

一向宗東
派直泰

古迹南宮御饌井

在村民宅
中至今南

宮行宮有神事時汲此水以製神膳里民傳云
弘法大師加特鑿之大旱不涸井傍有石刺梵
字半已磨滅不可認里光
云是弘法明跡衣痕粹

敷原

莊名不詳東西三町南北四
町至尾州府下十三里

四至

東至梅谷西至大瀧南
至府中北以山為界

戶口

戶二十六
口百十二

租稅

百二十九石
四斗一升

神祠熊野權現祠

寺觀

寺

古迹廢名勝寺墟

号如意山
古為伽藍

今皆廢絕田圃崩墜屢有石墻掘出是其故墟
也只今只存觀音堂乃傳放大師所刻之像也
堂內有不動像智證大師所刻也又村
南有石地藏像祈禱有驗亦以為靈像

新井

莊名不詳東西二町許南北四町為二
村曰東新井曰西新井至尾州府下十

三里

四至

東至市尾西至岩手南至壘井澤北至大瀧

戶口

戶七口四十三

租稅

三十一石三斗三升六合隸于他領者不計

神祠

神明祠

金山權

現祠

山神祠

俱村民奉祀

寺觀

每

大石

莊名不詳東西三町南北三町至尾刈府下十三里

伊吹

野上莊東西三町餘南北二町餘至尾刈府下十三里

四至

東至岩手西至瀨原南至野上北以山為界

支村

大高

在村西

四至

東至大瀧西南俱至岩手北以山為界

戶口

戶十六口九十五

租稅

五十二石八斗一升隸于他領者不計

神祠

天王祠

天神祠

山神祠

村民奉祀

戶口 戶七十二口
四百三十八
租稅 七百六十九石
二斗七升七合

神祠 伊留貴大明神祠

在村北山上无樹爵茂按延喜神名式曰伊留岐神社本因帳所謂正一位伊留貴大明神是也里禿曰古為大祠有僧房十二且社產若干中值亂世寺院葺廢社產皆沒只存一叢祠

寺觀 淨休寺 一向京末 派直泰

濃州志畧卷第九

羽粟郡 舊隸尾州天正十二年豐臣秀吉割河西教邑以隸濃州爾後據此但尾

別作葉粟郡以分之
吳則古人通稱耳

西山熊 西門間莊東西六町南北七町但間有田圃相犬牙古作小胡麻至

尾州府下
七里手

四至 東至東山熊西至長良川南至天王堂北以塚川為限

支村 南粟野 相田

山川 畷川 在村北上出自各務郡塚下流至此地与墨股河合

是昔時尾濃二州之界天正十二年
割河西教邑以歸濃州猶存其名爾

戶口 戶二百三十一
口九百七十二

租稅 千五石一
斗二合

神祠 神明祠 湊原大

明神祠 阿曾宮 俱村民奉祀

白山權現祠 辨方天

祠 俱修驗道奉之

寺觀 一乘寺 臨濟宗芳小熊山屬
洛陽妙心寺○境内

有地藏堂俗曰橋杭
地藏事見墨股條下 恩立寺 一向宗東
派直參

永明寺 一向宗東
派直參 明超寺 一向
宗東

派直參

東小熊 西門間莊東西六町南北三
町半至尾州府下八里
東至坂井西至西小熊南
至島村北以堀川為限

回至 支村 北粟野 江頭

山川 界川 事見
前条

戶口 戶百七十一
口八百十七

戶口 戶百七十一
口八百十七

租稅

七百七十三石
四斗二升三合

人物

小胡麻郡司

小熊村人
按源平盛

表記治養中加賀寺師高配于尾刈并戶田
師高父為平清盛見殺因命小胡麻郡司維長
致師高又若聞集戴小胡
麻莊司勢力不知此人否

神祠

神明祠

茗宮八

幡祠

神明祠

權現

祀

神宮

天神祠

俱村
民奉

坂

寺觀了應寺

一向宗東
派直叅

西門間莊東西一町南北同
前至尾別府下七里半

四至

東至直道西至東小熊南
至南川北以畷川為限

山川

畷川

事見
前條

戶口

戶三十五
百四十九

租稅

百十九石三
斗七升七合

神祠

山王權現祠

村民
奉祀

直道

西門間莊東西七町半南北一
町許至尾別府下七里半

四至

東至北宿北以界川為限南至南宿西至坂井

山川

界川 事見前條

戶口

戶百二十
十口五百

租稅

石零七合

神祠

八劍宮

自性寺掌之傳云為足近十御惣社按尾

張本因帳載從三位阿達加天神与足近音便相通恐是然典故不可考

正八

幡祠

白山祠

天神

祠

偶自性寺掌之

北

寺觀

自性寺

臨濟宗屬北宿村大惠寺

西

方寺

一向宗西派直叅

顯教寺

一向宗東派直叅

誓養寺

一向宗東派直叅

宿

西門間莊東西可一町南北一町半至尾別府下七里半

四至

東至舟原西至直道南至市場北至押津

戶口

戶四十一口

租稅

二百六十九石
二百二十八石
二斗四升五合

神祠

白山權現祠

村民奉祀

寺觀

大惠寺

臨濟宗号妙喜山
屬洛陽故心寺

天王森

西門間莊南北半町餘猶
堤為居至

尾州府下七里

四至

東至栗野西隔長良川至森
部南至間鴻北至西山

山川

逆川

木曾川至訖塚合流至此
合流入長良川自東南流

干西北故
曰逆川

戶口

戶四十一口
百九十八

租稅

百二十五石
九斗一升

神祠

牛頭天王祠

村民奉之
村名依此

然古実

不可考

川口

西門間莊東西二町半猶堤
成居至尾州府下七里

四至

東至鴻村西至天王森
南至間鴻北至東小態

山川

逆川

事見
前条

戶口

戶四十一口
百七十九

租稅

百六十八石
一斗九升

神祠

八幡祠

村民
奉之

鴻村

西門間莊南北二町半東西一
町許至尾州府下七里

四至 東至南川西至川口南至足近新田北至江頭

支村 大武栗

戶口 戶四十二口 二百五十二

租稅 三百三十石 三斗三升

神祠 神明祠 村民奉之

南川 西門間莊東西四町循堤成畧至尾刈府下七里

四至 東至小荒井西至嶋村南至狹穴北至直道

戶口 戶二十六口 百三十

租稅 二百七石七斗
神祠 大明神祠 村民奉之
附錄 足近新田 元禄七戊申開墾南

川嶋村川口小荒井等村民耕耘

南宿 西門間莊東西七町許南北一町至尾州府下七里

四至 東至北及西至坂井南至小荒井北至市場

支村 一色

戶口 戶百五十口 六百

租税

八百七十
一名三斗

神祠

神明祠

典源寺
掌之

白山

祠

村民
奉祀

寺

觀興源寺

臨濟宗号神光山古
名心月菴属北宿大

寺

清心寺

臨濟宗号正山石
名清心菴属大恩寺

市場

莊同上東西二町南北一
町至尾列府下七里

四至

東至北及西至直道
南至南宿北至北宿

戶口

戶六十
二百八十

租税

九十二石
六斗四升

神祠

神明祠

村民
奉祀

不破一色

莊同上東西一町南北一町并
至尾州府下七里此村隸于

御料者
居多

四至

東至大浦西至小荒井
南至曲利北至須賀

戶口

戶五十三
二百九十

租税

二百五十石八斗六升五合内十三
石八斗八升属我公領但隸于

御料者
不録

神祠 貴船大明神祠 村民奉之
宅址 不破源六宅 漁六退去竹鼻城居

此然不知所在

小荒井

莊同上東西一町南北一町半至尾別府下七里

四至

東至不破一色西至江頭南至曲利北至南宿

戶口

戶六十

租稅

三百五十石二斗七升三合

神祠

神明祠 村民奉祀

寺觀 正壽寺

一向京東派屬星股滿福寺

間

嶋

莊同上東西四町南北一町至尾別府下七里

四至

東至竹鼻西至茨部南至浅平北至川口

戶口

戶六十五

租稅

二百三十石八斗

神祠

聖權現祠 熊野

權現祠

八幡祠 富

士權現祠

俱村民奉之

寺觀佛願寺

一向宗東
派直泰

古跡大閣山

天正十二年豐臣秀
吉攻竹鼻城下塞於

此故名之
曰大閣山

本

卿 莊同上東西三町半南北一
町半至 尾洲府下七里半

四至

東至竹鼻西隔川至大
麥南至舟橋北至間嶋

山川長良川

在村西事
見前条

戶口

戶五十口
四百九十

租稅

四百九十
九石七斗

神祠神明祠

祠官淺井
氏奉祀

寺觀法藏寺

一向宗東
派直泰

古城

稻葉内匠某
此今為田圃

平方

莊同上南北一町半東西可
一町至 尾洲府下七里半

四至

東至舟橋西隔川至大
麥南至振津北至本郷

山川長良川

在村西事
見前条

戶口

戶百口五
百十五

租稅

五百三十七
石三斗四升

神祠 八幡祠 神明祠

俱村民 奉祀

寺觀 永照寺 一向宗東 沆直泰

浅平 莊同上東西三町南北一町至 尾州府下七里

四至 東至江吉良西至本御南至舟橋北至竹鼻

戶口 戶四十五口 二百三十

租稅 二百四十七石九斗六升

寺觀 極法寺 一向宗東沆屬 尾州聖德寺

宅址 速水勘兵衛宅 今為田圃

竹鼻 莊同上南北九町東西二町至 尾州府下七里至岐亭四里里民云古名松葉卿

此村每月六日以二七日成市諸村來集 交易有無極為殷阜民居富饒倍蓰諸邑

四至 東至狹穴西至本御南至江吉良北至足迫新田

戶口 戶四百三十四口 十九百三十一

租稅 九百五十九石九斗二分五合

土產 蚊帳 此村製造 遍需四方

神祠 八劍祠 浅井氏奉祀○天正九年不破德六居此

城後于今地乃城之東北方也○祭
禮八月八日試樂九日車樂七輛

寺觀本覺寺

曹洞宗号喜如山
属三淵正眼寺

光照寺

淨土宗号虚空山
属西莊立改寺

正法

寺

淨土宗号大慈山属西莊立改寺○境内
有觀音堂一宇本尊惠心作古称随松庵

夜代

專福寺

一向宗東泚乃
本願寺掛所也

淨栄

寺

一向宗東
泚直叅

聞得寺

一向宗東
泚直叅

西

岸寺

一向宗東
泚直叅

古城

在村北不破源六君之今為本覺寺
境收接不破源六者鐵田信雄麾下

之將也

天正十二年五月六日豊臣秀吉按加

賀野并城十日直攻竹鼻城一夜築堤引水浸
城鴻六勢不能支請降獻城其後杉浦五左工

門居之慶長庚子之乱杉浦隸于岐阜重門庵
下故堅守此城八月二十二日東軍渡越

川進攻之即日城陷杉浦自殺其後城廢

古跡大閣一夜堤

上自間嶋
下至江吉

良天正十二年豊臣秀吉圍竹鼻城將灌水一
夜築堤城兵大駭即日請降其堤于今猶存曰

堤

栗木

門間莊東西二町餘南北
一町至尾洲府下七里

四至

東至田城寺西至笠松北至
若師寺南以木曾川為界

戶口

戶二口十三俱
齋于田城寺

租稅

斗五升
七石八

神祠

八幡祠
村民奉祀

寺觀

每

藥師寺

門間莊東西五町餘
成若至尾別府下七里

四至

東接田城寺西至粟木南
以木曾川為界北至印食

戶口

戶三十二口
百六十二

租稅

二百二十石六斗

神祠

鞍懸大明神祠
村民奉祀

寺觀

藥師堂
堂安藥師如來像傳
云行基菩薩所刻而

今尾別總見寺掌之按此像甚古
是古有大伽藍若師寺号此致

圓城寺

門間莊東西十一町余
尾別府下七里

四至

東至中野西至若師寺北
至印食南以木曾河為界

支村

川中嶋
河田嶋

俱在木曾河中今崩
地為河僅存數畝

戶口

戶四百二十口
五百二十一

租稅

八百三十九石
八斗五升六合

神祠 田中大明神祠

白鬘大明神祠 神明

祠 富士權現祠 俣村民奉祀

神明祠 富士權現祠 奉祀

寺觀 西明寺 臨濟宗号臨濟山属洛缺心寺 專

養寺 淨土宗西山派号四城山属洛陽永觀堂釋林寺雷邑野口坦氏為檀越

建之 聞瑞寺 一向宗東派属竹鼻專福寺 彌名

寺 一向宗東派直叅古謂之河野九門徒是其一也傳云康應二年羽栗村民九人歸

依紳如上人薙髮為僧紳如以祖師真筆各一幅賜之文明二年蓮如上人構草堂於伏屋村

安祖師像使九門徒輪直其後草堂退轉門徒亦散為東西二派其像于今有印食專光寺為

西派 西德寺 同上河野九門徒其一也其餘七寺見在尾別

綱 門間莊在木曾川古為各務郡中世河次為墟

四至 四方皆以河為界

戶口 戶五口三十皆隸田城寺別益寺觀神祠

租稅 田僅餘一石餘而已

小

松倉

每村居田城
寺村民掌之

桺津

門間莊東西八町餘南北三
町至尾別府下七里半

四至

東至笠松西至佐渡
南至田代北至苗部

支村

桺津新田

戶口

戶二百十一
口千二十六

租稅

四百八十四石
四斗三升五合

神祠

天神祠
村民奉祀

寺觀

光澤寺
一向宗東
祇直叅

德

田

上門間莊南北十二町東西一町至
別府下七里此村大半隸于柳料
尾

四至

東至伏屋西至苗部南
至笠松北至下卯食

山川

境川
是古尾別濃州之界也後
世羽栗郡屬濃州故在濃

別

戶口

戶五十九口百七十七
隸于御料者不計

租稅

四斗四升

神祠

九所大明神祠

終
道常

仙院掌之里充傳云昔在川島村洪水漂流至此鎮座川嶋村民請還之德田里民不肯即以

伏

此村八幡寺之故今川嶋村有八幡祠和徳田八幡按尾張神名帳載從三位川島天神是也

屋

上門間莊南北三町東西三町至尾別府下七里

四至

東至成光西至徳田南至田城寺北至三宅

戸口

戸九十五口四百五十里民皆是地領供租稅

租稅

十九石四斗

神祠

白山祠

諏訪祠

寺觀

憶念寺

一向宗東
祇直叅

古城

大間城

今伏屋某居此
為平岡家臣

野中

上門間莊南北三十間東西一町至尾別府下七里

四至

東至平嶋西至成光南至江川西北至三宅

戸口

戸四十五口二百三

租稅

二百六十一石六斗五升五合

神祠

八幡祠

村民奉祀

寺觀

正傳寺

臨濟宗号大久山
屬于尾別白林寺

安淨寺

一向宗東
祇直叅

三宅

上門間莊南北九町東西八町至尾別府下七里里民云古曰井口中世改今名

但至東甚狹
狀如披扇

四至

東至中嶋西至印食
南至伏屋北至切通

支村

木瀨

湏賀

山川

境川

前餘事見

戶口

戶八十二口
三百八十五

租稅

五百石七
斗七升

神祠

今井田大明神祠

石作

大明神祠

若宮

權現祠

天神祠

俱村民奉
祀但天神

村民三宅
氏掌之

寺觀

如意寺

臨濟宗号萬年山
属栗野大龍寺

淨福寺

一向宗東
派直卷

中嶋郡

舊織于尾別事
見于羽栗郡下

大浦

西門間莊東西二町南北六町至尾
州府下七里此村大芋隸于御料

四至

東以木曾河為界西至小
荒井南至荒井北至南及

戶口

戶九十九口
四百五十

租稅 六百五十石内二百九十八石二斗九合属我公領但齋手 御料者

神祠 不錄 貴船大明神祠 村民奉祀

石神祠 今廢

寺觀 延命寺 臨濟宗号南光山 属北菟村大惠寺

古跡 聖德寺墟 一向宗尾洲聖德寺古在此地

河决没水故接于尾洲 富田村後又後府下

舟橋 中莊東西一町半南北可一町至 尾洲府下七里

四至 東至江吉良西至平方南至沖村北至浅平

支村 江北 出須賀

戶口 产九十口 四百八十

租稅 五百三十六石 七斗八升五合

神祠 洞大明神祠 村民奉祀

寺觀 照西寺 一向宗東 祇直茶

狐 穴 大浦莊南北五町東西三町餘至 尾洲府下七里

四至 東至飯柄西至竹鼻 南至鞆尻北至南川

戸口 戸百三十五口
六百五十八

租税 千三十一石
一斗八升

神祠 稻荷大明神祠 里民云云

翁禪師生於此地以殺生石故事祀玉藻女為稻荷風土之說不足據也

幡祠 白山推現祠 八

安方天祠 俱村民奉之

寺觀 女林寺 臨濟宗号面登山屬武川普溪寺

真修寺 一向宗東泚屬尾別珉光院

飯 產物 紺布 此村多滌色能為顏色俗謂瓶穴深里民傳云豈臣大尚賜朱章免稅其後遭洪水朱章流失 藍 此村種之以製藍殿

柄 西門間莊地分為三其南曰飯柄是本鄉也東西四町南北同之其中曰中飯柄東西一町半南北二町其北曰上飯柄東西二町南北三町公簿德名之曰飯柄村至尾別府下七

四至 東至三柵西至瓶穴南至蜂尻北至曲利

山川 松池 今為田圃

戸口 戸九十三
口四百

租稅

四百四十二石四斗二升

神祠 神明祠

石神祠

配享 缺見

若宮 八幡祠

倡村民 奉之

寺觀 法漁寺

一向宗東派屬 墨股滿福寺

古迹 廢龍泉寺

今為田圃不知 何世里民相傳

云至今犁地 往有得古瓦者

長間

西門間莊東西六町南北六町至 尾列 府下七里此村隸于 御料者甚多

四至

東至駒塚西至舟橋 南至一色北至狐穴

戶口

戶十口六十隸 于御料者不隸

租稅

四百九十四石二斗九升五合內二 十二石六斗五升五合屬我 公領

神祠 神明祠

村民 奉之

寺觀

有警安寺願信寺報恩 寺皆隸于御料故不隸

古城

里民傳云長田美作 守居此然不知時代

駒塚

西門間莊大浦卿東西五町南 北一町至 尾州府下六里半

四至

東至三柿西至蜂尻南 川至加賀野并北至飯柄

官舍 駒塚官舍

曾有監吏點檢 河上流村木不

置後

第宅石河氏

石河氏代々奉仕于張藩領

一萬石以此邑為湯沐之地故建亭館

戶口 戶五十口二百五十四

租稅 二百九十四石八斗五升

神祠 神明祠

春日明

神祠 俱村民奉祀

寺觀 傳法寺 一向京東汎屬墨股滿福寺

東加賀野井

中莊隔川与尾張兼栗郡祐久村相交南北十五町

猶堤成居至尾 別府下五里

四至 東至阿古井北至富田南至中野俱為尾州地西隔川至西加賀野井

山川 木曾河 上原鶴沼前渡等渡口下抵海西郡古名

尾張河域中之沃流也

戶口 戶六十口百十八

租稅 五十一石一斗一升三合

神祠 八幡祠 天神祠

俱村民
奉祀

寺觀明漁寺一向宗東極樂派直泰

寺一向宗東派屬
尾別聖德寺

西加賀野井中莊南北八町東西一町

四至東南以木曾河為界西至沖村西北

山川木曾川事見前条逆川木曾

此地分流西北流至天王茂与
長良川相合故俗謂之逆川

戶口戶七十五口
百四十六

租稅八十六石六
斗六升一合
人物加賀野井彌八郎

名細記云齋藤
之廢流也
大復八神毛利
氏ノ下ヲヤ
傳云弥八郎者其先仕東南院官僧官也東南
院宮名曰仁瑜法親王即南朝後醍醐帝庶子
薙髮住大湊真福寺親王薨後檀領此地遂以
加賀野井為氏天西十二年秀吉拔加賀野井

城弥八郎流落慶長庚子之乱石賊誘弥八郎
欲往淺東刺神祖然神祖不許并謁甚謀
不行歸路於地經駒驛投水野和泉
守弥八郎亦為乱兵見害其家遂滅

神祠正八幡祠春日

大明神祠湏原大明

為乱兵見害也
為堀尾氏所殺

神祠

寺觀

圓應寺

一向宗東
派直叅

城屋敷

兼為莊東西一町許南北一町至尾州府下六里半

四至

東以木曾河為界西至沖村西南至市枝南至石田北至野一色

戶口

戶六十三口
三百三十

租稅

百六十二石
七斗二合

神祠

神明祠

寺觀

光福寺

一向宗東派屬
尾州聖德寺

古城

加賀野井弥八郎

城墟

在村北今為田圃 弥八郎居此天正十二年豊臣秀吉冬畿田信雄有

隙搆兵於尾州

神祖出師援信雄四月九日

長湫之戰秀吉先鋒敗劔三將授首其後秀吉

軍驚惶不能支五月朔日秀吉引軍入濃州三日圍加賀野井城城兵防戰竭力然等不能敵

閑城
退散

市枝

長岡莊大須柳東西五町南北三町至尾州府下六里半

四至

東至城屋敷西北至掘津西南至東方南至石田北至沖村

戶口

戶百一十一口
五百七十三

租税

四百五
石一升

神祠 稻荷大明神祠

村民
奉祀

按尾張神名帳羽粟郡徒二位棟
江天神忍此有一大松樹甚古

寺觀

興雲寺

一向宗東派屬
尾列聖德寺

東

方

長岡莊大須卿東西一町半南北
五町至尾列府下六里半

四至

東至石田西以長良川為
界南至大湨北至堀津

戶口

戶百十口
四百五十

租税

百九十三石五
斗九升五合

神祠

御靈宮

富士権

現祠

俱村民
奉祀

寺觀

正明寺

一向宗東
派直參

大

湨

長岡莊大須卿東西十八町循堤成
居南北五町至尾列府下六里

四至

東至八神西南至小藪西北
以長良川為界北至勝村

戶口

戶九十三口
六百三十

租税

六百五
十石

神祠

正八幡祠

諏訪

大明神祠 石神祠 今

寺觀東光寺 一向宗東 不勤

堂

古迹真福寺墟 根于尾州 今為松林

八神 長岡莊大湊御東西五町南北二十

四至 一町至 尾州府下六里古名兼魚 東隔川至三十町西至東方南至少數北至石田

支村前野

第宅毛利氏宅 毛利氏奉仕于 張藩代々領此

邑改建 第宅

戸口 戸百七十口 九百三十八

租稅 九百五十九石 五斗一升八合

神祠 狛荷大明神 祠境內 有八

劍宮白鬘明神六社明神若宮 八幡等祠里民傳云移自市枝 上宮

寺觀金室寺 臨濟宗 惠日山 珉德

寺 一向宗末 祇直叅 真福寺 上同 善了

寺 上同

石田

長岡莊大湏郷東四町南
北可四町至尾別府下六里

四至

東以木曾河為畧西至東方南至
八神西北至市枝東北至城屋敷

戸口

戸百五十
口八百

租税

七百
石

神祠

壹

寺觀願照寺

一向宗東
派直叅

正專

寺

同上

宅址毛利掃部宅址

在村
西北

馬

毛利氏始居此地後接八
神今為田圃唯存一老松曰三七松

飼

長岡莊大湏御隔木曾河與尾別接地東
西四町南北十町至尾別府下六里

四至

西以木曾河為畧東北至四貫東南
至鶴本南至神明津俱為尾別地北

至十
町野

戸口

戸百口四
百八十

租税

二百五
十石

神祠

八幡祠

村民
奉祀

寺觀正受寺

一向宗東
派直叅

川東

但有村名而
無民居

租稅

五十石

東方

但有村名而
民居改不錄

租稅

百九十三石五
斗九升五合

三拾町

莊名不詳古屬石津郡中世為中嶋
郡東西一町南北八町至尾洲府

里下六

四至

東南但至下祖父江北至中野
但尾洲地西以木曾河為界

戶口

戶十一口
四十二

拾町野

租稅

百五十石正保中減為六
十六石八斗九升五合

四至

長岡莊大湊御東西二町羊南
北四町餘至尾洲府下七里
南東至四貫西至前
野北以木曾川為界

戶口

戶五十五口
百二十二

租稅

二百二十一石
六斗九升九合

神祠

八幡祠

村民
奉祀



