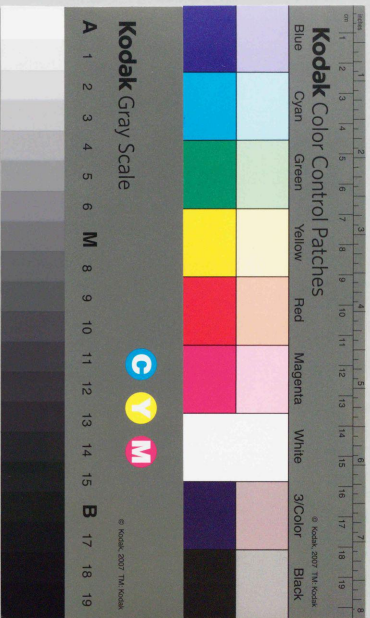


熱田官旧記 一冊



175  
76





地理

卷

175

76

發見具有物品

燗厨藏

契田園舊記

尾張國愛智郡江崎松雄嶋領空

契田大神宮 正殿五空

一間 天照大神

二間 素盞鳴尊

三間 日本武尊

四間 宮簀媛命

五間 建稻種命

人皇一十二代景行天皇四十一  
年文年俗領空  
到同四十四代天武天皇朱鳥丙戌年宮社志經



言諸祭盪觴馬

土用殿

草薙釵神

曰賣本記 日本武尊東征之暇以其釵號曰  
草薙釵矣今在尾張國吾湯市村即熱田神社  
所崇之神

古史記 日本武尊爾御合而以其御刀之草  
那藝釵置其券夜受比賣之許

日本記 日本武尊所佩草薙釵力是今百尾  
張國牟魚市郡勢田社也

草薙釵者本朝三種神宝其一也以此神釵爲  
正休奉藏土用殿則神皇降祈之靈璽天下探  
準于戈釵刀大本是以土金離合万宗諸源洋  
泚未分國家開始之柱石君臣敬義武因安鎮  
之要領也

又曰土金離合天下和平也宝釵安鎮空瓊土用殿  
別宮八劍宮

天智天皇七戊辰年本宮神劍依外賦之難出  
邊境奉移京都至天武天皇朱鳥元丙戌年還  
空造建別殿下北草薙釵德祝八洲安國林八劍

宮祭之

或曰緣日本尊東征神劍留於尾張國又當擊  
宮于貳和銅元戊申年九月九日多治比真人  
池守為勅使向當社云云

高藏宮 仲哀天皇

延喜式曰 高藏給御子神社各神大

月破宮 大德神

延喜式曰 日割御子神社各神大

日本武尊東征伐貳係姬命授劍葦其一齋大  
微燧號日破宮

撰社 源太夫御前

尾張姓祖神天照國照彥天大明梯王鏡速日

尊十一世孫乎止与命 人物志卷曰大明命ヨリ十世

一曰尾張師从一云諸兄尼命甕地主神熱故

在地人氏納所當海濱更連大小魚或於神前

年甫歲未官中村里人會集而設市店為賣買

國造本記曰大明尊十一世乎止与命或小止

女命金剛尾張國開始國造祖神而熱田草創  
之本緣也

一說平止子命男建稻種命賀多郡羽豆神社  
初諸建稻種命日本武尊東征蒙幡頭改号幡  
頭社

延喜式知多郡羽豆神社羽豆本  
作幡頭羽豆今師崎是

祭師从公江崎師从公孫  
交計名仰神威呼所名云

延喜式曰上知我神社此神為地主神故于寔  
神社

大福田社 大龍王

朱雀院御宇兼平年中平將門調伏勒額首吳  
驗誅伐後奉齊神樂稱大福田

大宮末社

一 御崎社

同 龍神社

本宮余認  
大作武日命

同 九王社

大龍王  
吉備武勇命

同 石王社

東八百万神

同 彦若宮

西八百万神

瓊々杵尊武吾勝尊  
又推武勇尊

延喜式孫若御子神社名神大瓊々杵尊三種  
自德神改當宮无崇敬古百鈞殿并殿等大破

後造建小社並

大宮末社  
空田神

保食神

延喜式曰御田神社

同 補御前 高天原ト云

同 右傳當社祝詞所也俗子亦神社云々

同 三輪神社 大己貴命

同 土神社 垣山媛命

同 愛宕神社 火神軒遇安智命

同 王若宮 仁德天皇

同 風神 級長津彦命  
級長戸邊命

同 山神 大山祇命

同 宇賀神社 倉稻魂命

同 國玉神社 田玉ノ玉ヲ主リ  
イフカシ  
神ナリ又國玉尊、素盞尊等并テノ  
御子ヲ紀氏ノ神也又國玉ノ命ハ唐  
荀胃命并中計ヤ壹命玉胃ナリ 大國王命 按ニ天國靈神也  
此神ハ本列開國ノ

神宮ハ同 同 同 同 同 同 同 同 同 同 同

八王子社

洲原權現

上金神

下金神

清水社

雨宮

立田神社

二名新宮

加茂神宮

今宮

級玉尊

五男三女神

菊理媛命

金山彦命

金山彦命

御手洗  
思家女命

高竈

天御柱國御柱神

素盞鳴尊

別雷命

大宮司先祖季範ノ  
祭云々

同 同

乙子神社  
内天神

東六社

蛸子神社

今彦神社

水向神社

素盞鳴社

日長神社

青衾神社

西六社

大明尊十四世孫彦彦連  
一日乙乃子命

少彦谷命 此所引而  
謂逆嶋

宮篁媛命

建稻種命

橘媛命

素盞鳴尊

天照大神

日神 延喜式曰  
青衾神社

蛸子神社

今彦神社

水向神社

素盞鳴社

日長神社

白衾神社

東西十二所十二月配當回休神分東西合祭  
青白二社云云

宮篁媛命

建稻種命

橘媛命

素盞鳴尊

天照大神

月神

百姓白衾社内天岩戸更相今新絶

白衾未社  
新水上

大高邑水上同休



八坂宮本社  
王子  
二作

山王社  
外天神

八王子社

徹社

霧社

同  
任吉四社

同  
春日大明神

高藏本社  
鉦取神社

同  
御手洗神社

同  
海神社

大物主神

菅相彥

五男三女神 劔王誓

大德神

伊弉諾尊

底筒男命 中筒男命  
表筒男命 神功皇后

武履地命 劔王誓  
况屋根命 大神

武内宿禰 或神功皇后

水門神

蛭見尊  
大黑天神

根社

紀大夫御前

并止尊命  
貞敷刀媛

王姬

延喜式下知我麻神社參詣之衆人特殿掛腰

古實也

南新宮

素盞鳴尊

曾志茂利云

八王子

五男三女神 劔王誓

社内後有神池田門四面

鷲峯山白鳥社 式日蓬萊山又白龜山

天武天皇朱鳥元丙戌年至神劔還空賴日本

尊化鳥之神靈擬三陵或准武部永為洗矣迹

鷲峯山祠祭彼神

白鳥社

日本武尊幸魂鷲峯山白鳥社祭

松姫社

宮篁媛命

之門之開

日本武尊東夷征伐御飯陣之門宮篁媛命居

任云

鈴御前

天鈿女命

社邊有曾遺所每歲卿補頭人汲汀潮濯除而入潔祓故下流号精進河且水無月身曾貴社家是會集也

松園社

松園日本武尊東征隨徙土依有其功落命之後祭吳社号松園社

浮嶋神社

日本武尊神靈云或說天鈿女命此所無山于云

兒御前

日本武尊御子祭六柱玉

神宇寺

関白秀吉公御再真此外雖有佛閣先年於江府佛閣可除由依相究畧之

根社 水上宮

延喜式曰火上媛子神社 日本武尊平東夷飯宮篁媛家趣京師解劔接宮篁媛命曰今宝

持釵爲戒床守宣因茲草薙釵奉奇勢田宮篁  
媛余祭水上邑爲攝社水上松雄嶋舊里七水  
上邑後謂火高里神社民家延教度依回祿改

火高謂大高云云

水上宮亦社

八釵宮

勢田八釵宮同休

同 源大夫御前

建稻種命

同 廣田社

天照大神荒魂

同 稻荷社

宇賀魂

同 帝世社

宮篁媛命御陵 魏根嶋云云

同 朝苧社

火高里大老婆祭

同 同 同 同 同 同 同 同 同 同

元宮

上古鎮坐旧社

九星宮

雄七夕

石星宮

雌七夕

白鳥社

日本武尊幸魂

大姓社

大明尊  
香諾山命

濱社

鹽土老翁

山神

大山祇命

天王

素盞鳴尊

白山權現

菊理媛命

喜大夫御前

宇止子命

請雨社

高麗

氷上舊跡

氷脱嶋

腰掛松

氷上鎮坐

仲哀天皇四乙亥年氷上宮始御鎮坐  
持統天皇四庚子年氷上宮元宮遷今宮地祭  
祀領免田一百餘町御寄附神樂元宮朝寧社  
社神幸諸祭祀起此岐今新純

永曆元庚辰年源義朝赴知多郡求 氷上宮

奉詣祈源家繁昌獻太刀一口

氷上宮神夏勤仕之事

正月三日日御供十七膳御酒調進之夏

同七日七種御糝御酒調進之事

同十一日鳴弦式行夏

同十五日小豆粥備事

二月初未申日御供十七膳御酒調進并未社

八匳宮源太夫御前廣田社御供調進之夏

三月三日蓬餅桃花御酒備夏

四月八日卯花飾夏

同十三日御葶奈供御酒調進之事  
五月四日高蒲飾夏

同五日粽御酒備夏

同六日自勢田御神頭人社奈之夏

六月十六日小麥餅備事

七月六日大掃除凡御酒備事

八月朔日供御御酒備夏

九月九日供御菊花之御酒備事

十一月辰巳日供御調進二月同新

十二月二十五日御煤寄夏

同月大晦日御松飾夏

水上宮神夏新絶之分

正月六日儺鬼祭之事

同八日甕之空水開夏

毎月晦日本社元宮白鳥社大氏社朝葶社奏  
神樂夏

二月末日放鷹勢子狩之事

同日諸未社不殘供御調進夏

同己日午日采伐祭之事

四月朔日本宮元宮玉根嶋社朝葶社四社小

祀之事

同十二日八丈芥川国衛調進之事

同十三日都司出傍參人伺公之事

同八日白鳥社供御調進之事

大晦日本宮御清之事

贖田大神宮御規模之事

當宮正体三器一而王鎖護重万代不易灵徳也  
也鎮坐人王十二代歴教千五百餘歳代々宮  
笏印笏將軍家御造之崇敬甚深鎮護嚴重朱  
雀帝御惱正應御崇可恐怖欽天下泰平豊饒

土徳神劍安置土用殿當宮規模第一也

宮笏印笏到來

宮笏一通

人皇四十四代天武天皇朱鳥元  
而戊午六月八日到來

御宝幣使

允大史三善宿祢言通

檢非違使官道宿祢直正

檢非違使允衛門督那明

御勅宣旨使

正位權中納言源朝臣實之

大政官符一通

人皇五十四代仁明天皇  
承和十四丁卯年三月七日

從位宰相半朝臣兼榮  
正位行九大神禰朝臣即好

国符一通

同御宇承和十四丁卯年  
閏三月十四日

從位<sup>四</sup>行左中弁藤原朝臣嗣宗  
九丈丈正六位上采内連安岑

神祇宮移一通

同御宇嘉祥三庚午年  
二月九日

少右通宿祢氏道  
正六位行丈兼<sup>官卜部平唐</sup>  
内頭<sup>位下</sup>兼行<sup>橘少副朝臣</sup>

大政官符一通

同御宇嘉祥三庚午年  
三月十一日

參<sup>大</sup>四上<sup>中</sup>相<sup>藏</sup>朝良相  
議 弁位行真將 兼藏朝良相  
左丈正六位上高持<sup>持清貞</sup>

同一通

人皇六十六代醍醐天皇昌泰三庚申年  
三月二十一日 管兼相御真筆卜云

從位<sup>下</sup>守右弁藤原朝臣興輓  
正位<sup>下</sup>行少史御船宿祢有方

國符一通

人皇三十四代仁明天皇嘉祥三庚午年  
三月二十一日

身滋野朝臣在家<sup>掾伴宿祢</sup>  
少右道宿祢氏道<sup>省日道即使</sup>

官符印符紛失之分

朱鳥十二年正月二十九日官符到來

天平元<sup>己</sup>年十一月朔日官符到來

天平勝宝二<sup>庚</sup>年八月十三日官符到來

神護景雲元<sup>丁</sup>未年正月二十四日官符到來

天應元<sup>辛</sup>酉年三月二十一日官符到來

大同元<sup>丙</sup>戌年四月八日官符到來

天長元<sup>甲</sup>辰年七月二十日官符到來

仁壽二<sup>乙</sup>中年二月二日官符到來

貞觀元<sup>己</sup>卯年四月十八日官符到來

仁和二<sup>丙</sup>年九月二日官符到來

昌泰三<sup>庚</sup>申年正月二十三日官符到來

延喜元<sup>辛</sup>酉年六月三日官符到來

延長七<sup>己</sup>丑年七月二十一日官符到來

兼平七<sup>丁</sup>酉年八月朔日官符到來

天慶八<sup>己</sup>年二月二十日官符到來

天延元<sup>癸</sup>酉年九月朔日官符到來

古官符回符合二十三通

天武天皇朱鳥元年六月八日一万八千四御  
神領寄附正應年中延於美濃尾張三河三箇



園雖有御寄附地今斷絕然本宮二月十一日  
神爰給旨祝詞一万八千町神領御寄附之趣  
至今讀唱也

御鞍一口往古御補頭人相傳五月五日用神

事也

正傳日本武尊東征  
之傳御鞍ナリト云々

朱鳥元年永宣旨尔今御補頭戴丹道居宮二  
月十一月初年祭新嘗會往古益歲勅使倒幣  
使參向勅使殿令勅行云今雖為新絕設勅使  
有饗應規式

領皇門勅額天武天皇御震筆也正應年中四

祿同門勅額伏見院御震筆慶長年中四祿同  
門勅額陽成院御震筆此勅額寸法依相違應  
勅下奉京師其以後悻悻慮重無勅下

春敲門額小野道風筆十三年以前御修造前  
御門破壞帛石額祝師預

海藏門始海上登桓武天皇御宇依勅宣文字  
改海藏門額空海筆今新絶

建久元庚戌年十月賴朝師初御上浴同二十六

本、建久元  
庚子、ツルハ  
那ノ上落ハ  
可作上落

日契田御着同二十七日御泰宮被歎神馬御  
劔等本宮八劔宮

同六年七月朔日賴朝卿以大宮司範經奉幣被獻龍蹄御釵等

嘉禎四年十月十八日賴經公當宮御參詣奉幣等有之云云

應永二十九年大福田社遷宮之節將軍源

朝臣內大臣義持公被獻御釵一振全作御馬一

疋月毛神籠

長祿二年公方義政公被獻正殿五神御衣并

御唐櫃五合

永祿三年五月十九日信長公駿河義元誅

伐之節當宮御參詣被篋額狀抽丹祈大神有瑞驗即曉凶徒誅戮後本宮御修復云云

天正三年五月十四日武田勝頼三列長篠

出張之節為誅伐之信長公誓田着陳先幸今

川義元任誅伐之吉例誓田宮參詣奉幣祈願

体嚴然至誠神通依吳駿擁護敵陣敗北御沛

陣之節為報神恩被奉芝田葦名卜云駿馬八釵

宮并末社等不殘御造營云云

元祿五年八月六日始從禁淫被獻御撫

物四節御祈禱且每歲一度瓦歸岐ノ御祈禱

誠神神  
本作神

祝師秉今執行也大麻御頂戴御檀料下行

同年五月二十九日公方綱吉公為御祈禱從  
挂昌院從五位下藤原朝臣六角越前守廣治  
御代參御祈禱万度勢行御神樂二座神馬三  
疋被引神前

同年九月六日御代參六角越前守廣治御參  
詣御祈禱次第前同新

元禄六登年正月二十九日同五月六日同九  
月六日御代參六角越前守廣治御參詣御祈

禱次第前同新

元禄七中年正月二十六日同五月六日同十  
月朔日御代參六角越前守廣治御參詣御禱  
之吹茅前同新但十月朔日御代參之節被獻  
御太刀一口備前利光御太刀袋示北後物御款  
奉御筥黑空前繪御款蔡十  
内陣奉御室納也

神領御供田愛智郡則武莊小須賀八屋七廿  
子三々村高合五百八斛七斗貳升壹合六勺  
五

合令領納也此内惣被校領納了年中神每二

御供米調進具外社家為神夏領令配當之也

元禄元辰年熱田境内御吟味之以後納御年

貢也

愛智郡牛立村ヲ御土器貳町五反四畝五分

祝師加

勢田木光村ヲ為御供所御薪光納米十二石

六升令貢進也是故所芳木光村請役光許也

祝師加

勢田之寺院町人ヲ供御禾神夏領合十貳石

令貢進也

祝詞領岩塚村高田村御器所村井戸田村戸

部村笠寺村大高村大里村乙川村糟森村井

口村小井村廣井村本部村大脇村南野村萱

津村振起村山口村高田村宮田村甚目寺村

稻生村大熊村古渡村日置村都合三百五十

三貫八百五十文成祝師加大閣秀吉公御

暇代リ新絶

海東郡萱津村粟宇森社ヲ每歲正二十一月

獻上御杵物阿

波年社邊藪中置一籠  
往來高人此赤子塩糍御

坂入麩十是粟午香物也草社或種社奈草娘  
故弓今堂津村三先觀熱田末社是  
古往愛賀郡御器所村ヨリ年中神更コトニ調造  
御士器今折絶係之所弓御器所村

源大夫御前每歲二季神更當所為津役大納  
一文付獻上御贄之綱并二百五十余之小魚  
等

同社二季神事知多郡寺本村乙川村合六十  
貫文成領納之弓御供調造并奏伶人舞樂領  
地今折絶

本宮神馬入草之更

五月二十六日ヨリ 同二十九日迄 四女子村

同晦日ヨリ 六月十六日迄 牛五村

同十七日ヨリ 同二十八日迄 五女子村

同二十一日ヨリ 同二十五日迄 八田村

右之入草今折絶

遷宮之暇中篤郡国府宮社人長大夫持御狗  
大同社神人持御幕半令供奉也

同社長大夫每歲二月十一月二季神更令獻

上幣紙麻洗米<sup>上</sup>戟<sup>上</sup>等也

愛智郡高田村神内ヨリ遷宮之節出呂師役一

人  
 八月八日神樂供奉之節往古尾張八郡社人  
 令出仕也今總一兩郡社人令出仕其外數多  
 新絶

御神寶

國信於社也  
 御太刀令全  
 納改日誓田  
 國信是無緣  
 掛我居熱田  
 國信ト云ト  
 アラハ可十  
 うニカ

- 一口 吉光
- 一口 備前助平
- 一口 誓田國信於社邊御太刀
- 一口 令全納俗之誓田國信ト云
- 一口 三條吉家
- 一口 小鍛治宗近

同 同 同 同 同 同 同 同 同 同

- 一口 神
- 一口 信國
- 一口 行平
- 一口 栗田口吉光
- 一口 宇多國宗
- 一口 國宗
- 一口 國宗
- 二口 亞相克友卿御宝袖
- 一口 備前利光
- 一口 柱昌院殿御宝鉏
- 一口 無銘

野太刀 一口 真柄十郎五衛門所持太刀也

同 十六口

御長刀 六振

御鎗 十七筋

御劍 二振

右之外御太刀數 三百十餘口

鱈尾御琴 一面 源敬公御宝物

三笠琵琶 一面

作之面 三面

法華經 一部 空海筆

同 一部 日蓮筆

經 一部 小野道風筆

春敵門額 石同筆

源氏物語 一部 秀賴公筆

短冊 一枚 秀賴公筆

掛吻 土佐筆

土佐異國

人也等如鷹馬繪 雪丸首各益國來朝為狩野純渡守藤原茂信師自是狩野家為益師之始

海藏門常灯御車 小鍛治宗邊作

牛王玉

駒角  
瑠璃壺

御鏡

二十五面

若杖国紫硯

酒井修理太夫玉執

右之外箱有神寶數多余省略之

春日陪

熱田社宗前同詠社頭松和歌

几邊閣控中納言友平為海

嘆歌を撰要ありし松きくふり事とあるしゆけの玉柱

右邊閣控少納言原言箱

あけすかたかたしゆけの原け言記ねもそゆけの

為人或記大庭法皇秀賢

わやと経一葉の秋も人の風もそまをりまの言記

美濃守源 康徑

うらすむ海は言記ね原け白もゆきゆりて井

右京尾尾法皇孫是仲

昔年とわつしゆき事りて句うけねとわ言く生の言記

高永五元

つゆもや柱づく松春歌うき事とて言くねけり

長谷真人古氏



社と松を承代の高久と名付ゆらんといひ此の字は其の二

栗田口志人(勲典)

社乃海舟社の松隈寺廻くもとと三郎一の白旗久三

信平 云々

文相立等々す月の本此等より花をうり社殿若の由柱

柱大修社奉儀

子孫旅社迄みきを以て又原平友とあり其れを松の

柱大修社門表

社垣に柱ありす月の此等より子孫の海も其れ

律師 永信

社乃まけりて松松をこよりありて其のの志は種ねん

吾河

ゆりにありて其の志とありて其の志は種ねん

吾河

神垣れ松の縁と又居て君さききりかけゆりて其の志

吾河

也ことほは心持かきとねりて其の縁とす月の志あり

吾河

千年ゆりて其の志ありて其の志とありて其の志は種ねん

葵菊宜河

昔の如く此下は既に神木のうらと皇陵やその墓のま  
りは三省

昔も七條立ちまねくえ八風と名馬を神垣のま

元隆

かりかきや名うん人子神垣のねりゆりより下

慶長九<sup>甲</sup>辰年三月十六日

契田谷町

契田

参議 非任

約多高しとてゆらん子孫ゆき日所門この歳の下

雲見山

おまゐの門まかーうは  
所りそとま見しし

刑部少輔 暗連

神子高きゆけ言れ松板ま雲より山を代と

板之と里

去藏門の上  
あのとと

前右左衛門 頭 仲

院吹く水まけ里の夜光くは心もくまをりり

玉井 里

おまのちまはちりりまま玉井の里  
よまおまか言れちりりおの人と

庄垣平

久まに一むくま乃ままかく白布の玉の井の里

奥濱 濱

おまのちまはちりりまま奥濱の里  
よまおまか言れちりりおの人と

岩の上 人

吟海浮久浪多香立如分及ふつと此修り多相

松風里 松の竹葉の  
森のまじり

松風乃里了也力能すを能ハテの重なり此修り

是知得

辛夷市浮以千にり一知多海とあり浦部中へり

波川 古に八段の道あり

波川之水と成りて及聖子の波此東よりあり

本宮未社宮地境縦横間之丈

本宮 南北二百八間 東西百四十一間 五尺

政所 南北十四間 西三六  
間三八 東西二十六間 二尺

高藏宮 方七十五間 南天門道幅長二百三

十六門西花表道幅六間長九十五間

華表際五本松東西十間南北十二間

八剣宮東西四十三間四尺五寸南北七十六間四尺

南新宮南北十四間四尺五寸東西二十二間

日破神社南北四十九間二尺東西二十四間壹尺

松雄社東西十四間二尺南北六間三尺三寸

源大夫御前南北二十二間 細部 東西三十間二尺五寸

白衾神社南北二十間五尺 東西十八間

鈴御前東西三十間 南北十六間 小芦山東

四七間四尺南北二十三間一尺天門道幅四間長十三間五尺

南極御前東西四間一尺南北十間二尺

牟山戸南小十三間東西十五間

松聖社方三間

氷上宮東西六十九間南北三百二十間天門道幅百七十全間

朝苧社東西五十四間南北三十間

花表間合之夏

下馬前天門コリ 六十七間 十天門コリ 五十間

海藏門コリ 三百七十三間 築出天門コリ 五百二十間

赤敷門コリ 二百三十八間 白鳥天門コリ 百九十四間

氷上赤社

備後外天門コリ 二百二十二間 下天門コリ 八百六十八間

御造立年代

本宮御領坐始人皇十二代景行天皇四十一

年元禄十 一千五百八十年

本宮御建立人皇四十代天武天皇朱鳥元西成

年元禄十 一千十四年

人皇九十一代伏見院正應四年卯年本宮并末

社等御造營元禄十 四年

人皇百二代禰先院御宇公方義持公

京都將軍四代鹿苑院殿義満公 應永二十六己亥年  
御子号勝定院殿

御造營元祿十一年迄二百七十二年

人皇百三代後同將軍八代稱東山殿普光院叔成教公御二男蒼箇院御宇公方義政公

慶雲院殿義勝公御第三子慈照院殿長祿二年戊寅

年造營元祿十二年迄二百四十一年

人皇百五代後同將軍十一代文智院承視公御子拍原院御宇公方義植公

東山殿御養子芳惠林院殿永正十二乙亥年

御造營元祿十二年迄百七十九年

人皇百七代正親町院御宇信長公元龜二年辛未

年御修理元祿十二年迄百三十一年

人皇八代後陽成院御宇秀吉公天正十九年甲卯

年御修理元祿十二年迄百二十七年

同御宇家康公慶長五庚子年御修理元祿十二年迄百十年

人皇百十四代今上皇帝今上御宇細吉公貞

享三四十年御修理元祿十二年迄十四年

國号尾張 神代卷素盞鳴尊斬大地  
割裂其尾視之中有一劍是所謂草薙  
劍也

傳曰神劍出現大地尾永留處禰尾張  
是神劍安鎮治國安寧祝禰云云  
曰夏記尾治或說國姿南長張出故尾  
張云云

大宮司系

尾張姓蒙祖

天明照國照彥天大明櫛玉鏡速日尊并止小命  
大明尊十一世尾張國造祖源大夫神也

建稻種命

十二世本宮相殿五空之内也

尾治乙訓与止速

石十八世出曰夏本記依之省畧

尾張忠命

右宮司職元祖也天武天皇朱鳥元丙戌年始  
被補此職愛智山田而郡司兼社丈社丈禰

宜云云

大宮司負胤

志命二十代

自治家二壬戌年  
至長元五壬申年

契田古記  
異本非舊記

契田古記曰治頭從三位尾張宿禰負胤  
大宮司負信

二十一世負胤一男自長元五十四年  
至寬德二十六年

契田古記曰大宮司從四位下尾張負信

大宮司負職或負基

二十三世負信一男自寬德二十六年  
至應徳元中十年

家記曰伊掾守

女子松御前

二十四世大宮司負職女子号職子季原兼  
季範母

藤原季兼

本名季風号三河四高太夫住三列  
為尾張日代本藤原南家大職冠十  
代從四位上大學頭文章博士實範  
男賴契田大神宮櫻華神詠娶儲季  
範康和三幸己年十月七日卒五十  
八歲

大宮司季範

二十五世号從四位下額田冠青政  
尾張姓為藤原姓其胤譜代以藤原  
氏補彼職季範永久二中年補此

職久壽二酉年十二月二日卒六十

六歲本宮未社今宮季範吳社也

季範以某為藤原祖當大宮日延相續而不為政性季範以下系圖度々係在出省畧之

神宮

祝師系

東大夫負頼

志今二十二代負信男天喜二申午年

始神祝師職

中務大夫仲純

神宮神之官力後綴

正喜不查作正喜介依持字令運段之

權官司

小大夫仲廣

自正喜二戌午年永仁元癸巳年迄三十六年

正應四<sup>辛卯</sup>年四月久明親王鎌倉將軍八代後深草院第二皇

賜御下文

太郎大夫仲衡

十一世自正和五丙辰年延文元甲申年迄四十一年

建武二<sup>乙亥</sup>年十二月尊氏公京師將軍始祖

賜御畚



尾張守仲稻

十四世 自明德四年  
正長元年迄 四年

尾張守仲安

自大永三年  
天正八庚辰年迄 五十八年

丹後守仲定

弘治丁巳年十一月信長公賜免許狀  
十九世 自天正八庚辰年  
寬永四年迄 四十八年  
天正十二甲申年四月家康公信確公同日

丹波守仲盛

賜免許狀

二十世 自寬永四年  
同十七庚辰年迄 十四年

丹波守仲秀

自寬永十七庚辰年  
延宝八年甲申迄 四十一年

内藏権頭仲頼

権頭本作  
権守今改

神宮

大内人系

大内人守部宿祢孫谷

朱鳥元年之宮符出

大内人守部宿称清稻

古傳延曆之比清稻弘法傳教請舞殿

七日問答不入云云

奈主  
幡屋大夫政純

建武之比

守部五部九

嘉吉二主以辛之比葛蒲池位不入云云

守部清仲

慶長之比

守部清治

守部延清

神宮

總檢校系

尾張姓祖建稻種命未葉也然分歧未祥

神宮

大善主殿頸仲富系

尾張姓庶流也然分歧未祥

社僧  
座主

目  
内定坊

宝藏坊

北福院

右社僧中雖爲尾張氏庶流分岐未詳

中芳稱<sub>亘</sub>百<sub>詞家</sub>神家性氏尸之夏

栗田朝臣

孝照天皇皇子天足彥因忍人命之流也  
天平神護元己年自從五位下栗田朝臣鷹守  
以還分岐而用守字

大原真人

敏達天皇皇子難波王流也延曆九年<sub>庚午</sub>大原  
真人秀氣爲尾張守其胤之支流正應四年<sub>卯午</sub>  
別當散位大原真人宗及以來譜代相續

長岡朝臣

桓武天皇延曆六年卯年皇長園朝臣未乘而謚  
代為姓氏

磯部臣

仲哀天皇皇子誓田別命裔以來代之為姓氏

林朝臣

孝元天皇皇子大忍信命後武内宿祢紀氏分  
岐也以當氏譜代相續

松園真人

日本武尊未征之時隨從之士也元祖不知姓

名然依切祭靈社号松園社是松園姓叢祖云

若山

鏡味

右二氏元祖姓氏未詳

大宅

荒田

藤江

清原

藤井

物部

土師

右七氏往古雖為社職今新絶

三国真人

繼體天皇皇子椀子王後亂卜云祝譜代相續  
為姓氏

水上社家

來目長祐系

九祖

天德津大來目

天孫降臨之時先馳卜云

久米直七奉暉

大來目十世

久米八麿

日本武尊東征之時久米直七奉暉恒

為膳夫以從仕奉見古史記久米奉暉子久米八麿父子比云

兄弟

來目長

水上宮社務元祖也依之祭吳社弓長社

常見

海部姓十五世

平幾与

改尾張姓

長昌

三十一世後舊姓來目

吉長

四十二世

清長

四十二世清長四代吉長卜各來

來目直長稻

右大宮司以下皆省略而記之

元祿十二<sub>乙</sub>卯年三月

追加

海藏門牌掛石并塔石之事

住古僧尼創社內出入空海欲入社內大內外守  
部清稿甚削之空海怒投塔石今塔所投塔石跡也

咎石  
天餘

腰掛石禁入門內門空海腰掛可石也清稻終  
不許入社內重空海御奏違持參御製

日本武代々乃教ヲ傳來テエウクモ乃神ハ  
ヒロリノ人 清稻感御製許入社內云云

傳教空海清稻問答之文

桓武天皇承勅傳教大師草創比叡山造建寺  
堂之後為鎮神勢曰神宮詣百日修行密法大

宮降三世明王法妙法蓮華經一部八刻宮不  
動明王法仁王經目破宮軍荼利夜及明王漆  
壽今經水上宮大藏德明王法寂勝金光明王  
經此等秘法勤此篇空海參詣清稻兩大師於  
大宮舞殿七日問答云云傳教曰我桓武天皇最  
勅願詣當社沙門何故詣空海答曰五無量億  
劫住所八葉玉山出東南黃社詣西部日光ヲ  
并思大宮愛深明王八叙宮不動明王傳教曰  
大宮降三世八刻宮觀音思清稻曰守天關口  
狀地塞口天神地祇吾神咲猶信望也云云

七塚之夏

祭平將門惡靈七塚影封土中号七塚百大福  
田後詞宮亦今祭之

星崎御樂山

平將門調伏節愛智郡星崎之塚神樂事跡亦  
今御樂山下云

台渡村柳社

祈年祭新掌會上古奇賢木捧此社故柳社云  
捧賢木夏今新絶

外禊綾村金山社

金山社

金山彦命

祈高藏宮北禊綾村之地也御修理職鍛  
治二季神夏節献供御末祠宮内ヨリ祭之

正月五社行之夏

元日源大夫御前二日八剣宮三日松雄神社  
四日日破神社五日南新宮於五社神前借供  
御及農具雜形贖物除年中疫氣災難豊年丹  
所託詞續進之後賜物持出兒童會集而取之



魄千罪六罪四方分散

白山之夏

高藏宮社之內有小山是号白山夏加列白山  
并濃列洲系神社宮中地下人參詣之節親族  
登小山巔備御酒祝山詣依之号白山也

松雄社敲并殿夏

日本武尊東夷征伐御飯陣之間宮篁媛命閉  
門戸不聞親族聲一向祈天神地祇待尊飯陣  
此社俗祿擊神獻釘并底板柄杓敲并殿祈車  
聞夏是閉門戸不聞人声遺跡今此夏ヲ祈ト云

俗擊神ト云ハ訛也

初市之夏

正月五月初市源太夫社前地下人迎御福餅  
并松根深祝福德古實也

地塚牛卷之夏

往古大宮東有芦山嶺原野深人放牛馬秣之  
傍有池巨珠出度々喰牛馬号牛卷洲人散  
無边社職内大原真人武能射藝欲射殺之  
不能見一日巨蟒出芦山嚙武能喜射之牛響  
翌日見之巨塔射死卷洲深紅郡埋芦山今高

田村地塚是也牛卷淵二名橋邊所牛卷田畑  
武純子孫至今領之射殺巨蟒弘治三丁己年之  
比下云リ

氷上社取牛山之事

氷上元宮西南續山三町余白鳥山ト云又名取  
牛山双元宮旧跡也巖勸詩白鳥社其外在末  
社一二宇寬永十八年己年比御代宮松原原彌  
市石衛門被没收此山白鳥山本氷上宮境内  
十リ

衆人參詣之夏

四方社參衆人往古大宮直不能社參東先於  
御前參詣西紀大夫御前南源大夫御前北柳  
森社參而後大宮參詣衆人參詣故實也

頌禱人松岡社捧極然松夏

松也社瘡頌人持恭極及然松標燒所頌收多  
得感應ト云云

二名橋之事

二名橋本名地橋

大宮對雲見山云死又曰二

右攝卜云八後世之右十五云

元祿十二<sub>〇</sub>卯年三月

右此一冊者大宮司家藏之書也西尾富首監  
顰田日懸望而寫之於是漏達矣斥室永庚寅  
端午日偶至顰田閑藁於大森亭馳筆於坐間  
而不省一字騰寫之尔而後欲加淨昏而未果  
矣正德三癸巳年正月得間暇而更凍禿筆者  
也

TAKANO  
62  
1900  
年 月 日  
60



愛 知 県



1103267644