

大和姫命世記

全

第 18

巻

201

72



尾張神戶  
張社



大和

明  
八世記  
九年  
查章

天地開闢之初清淨陰陽之至性顯形日月

陰神則奉曰天御中主止亦名曰天照皇

大神止陰靈則奉曰天賀賀見尊止亦名

曰豐受太神止此二神波天神地祇等乃

大祖利禰結幽契言壽宣天生育天地生

養万物于變万化常以無窮光華明彩照

徹於六合之內以降高天之原亦神留座

尾野  
石田  
藏



35010

A 201  
72

之皇親神漏岐神漏卷命以天八百萬神  
等乎天之高市仁神集集給比神議議給  
且大葦原于五百秋瑞穗國珍ツルギ子孫可  
王之地素利安國止乎又我皇御孫之尊  
天降所知食登事依奉岐如此依之奉留  
國中仁荒振神等乎岐神攘攘乎武止  
神議議給比諸神等皆量申之天穗日命  
乎遣而乎武止申文是以天降之遺時

尔此神返言不奏文次尔遺之健三熊之  
命隨父事且返言不申遺志天若彦毛返  
言不申且高津鳥弑尔依且立處尔身亡乎  
文是以天津神乃御言以且更量給且經  
津主命健雷命二柱神等天降降給比火  
已貴神其子事代主神尔語言天即乎大已  
貴神乃以乎平國所校之廣乎天有螢火光  
神及五月蠅聲邪荒振鬼神等乎神攘攘

給比神知知給語問磐根樹立草乃

片葉語止葶原之申國皆已駢除予

定止復命利予時以八坂瓊之由玉八咫

鏡及草籬釵三種神賦且授賜皇孫求為

天全之視北寶鏡止當損視音可與同林

共殿之以為齋鏡實祚之隆當與天壤下

無窮登宣互即天津彥彥火瓊々杵尊登

伴神大兒屋根命掌解除大玉命捧青和

幣白天爭羅雲命取太玉串三十二神前

後仁相副從天各闕天関披雲路互駢仙

蹕比天之八重雲乎伊頭之乎別乎別乎

天筑紫日向高于穗穗觸之峯天降到乎

給互治天下此一萬八千五百三十三年是乎

時天地未遠故以天柱舉於天上乎天津

彥々火瓊々杵尊正哉吾勝々速日天忌

彥々靈尊女也彥々火々出見尊天津彥々杵尊彥

ニリ子也母木花閔耶姬  
天山祇押女也

治天下六十三萬七

千八百九十二年

彦波瀲武鸕草薮不合尊彦火々出見尊  
太子母豐玉姬

海童神治天下八十三萬六千九百二年神

日本磐余彦天皇彦波瀲武鸕草薮不合

尊第四子也母玉依姬海神御年十五立

為天子及元立歲謂諸兄子等曰昔我天

神高豐彦靈尊大日靈尊舉此豐葦原瑞

德國而授我天祖彦火瓊杵尊於是火

瓊杵尊開天闢披雲路馳仙蹕以庚止

是時運屬鴻荒時鐘草昧故蒙以養正治

此西徧皇祖皇考乃神乃聖積慶重暉多

歷年所自天祖降跡以健于今一百七十

九萬二千四百七十餘歲

元年甲寅歲冬十月發日向日本國天皇親

師誦皇子舟師東征也

八年辛酉正月即建都榑原經營帝宅

皇孫今乃養豆御舍乎造仕奉且天御蔭

月御蔭止隱產且四方國乎安國止平介

知食須天津乎乃鏡乎捧持賜且言事

宜志天津月嗣乎萬乎秋乃長秋奉護

利奉祐留稱辭竟奉凡神倭伊波々礼彦

天皇已下種日本根子彦大日々天皇以

往九帝歷年六百元未歲當此時帝與神

其際未遠同殿共床以此為帝故神物亦

未分別焉

御間城入彦五十瓊殖天皇即位六年已

也秋九月就於倭笠縫邑殊立磯城神籬

奉遷天照太神及草薙劍令皇女豐鋤入

姬命奉齋焉其遷祭夕部宮人皆參終夜

宴樂歌舞眩後隨太神之教國々處々仁

大宮處乎未給倍利天皇以往九帝同殿

共一床然漸畏其神勢共任不安改令禘部  
氏草石凝媯神齋天目一筒竄二氏更鑄  
造鏡釵以為護身御金要ヒト是今踐祚之日  
所獻神金鏡釵是也謂名丹侍  
元九年壬戌遷幸但波乃吉佐宮積四年  
奉禘從此更倭國求給此歲豐宇介神天  
降坐奉御饗

此三年丙寅遷倭國伊豆加志本宮八年

奉禘

五十一年甲戌遷木乃國夸久佐濱宮積  
三年之間奉禘于時紀國造進舍人紀麻  
呂良地口御田五十四年丁丑遷吉倫國  
名方濱宮四年奉禘于時吉倫國造進米  
女吉倫郁比賣人地口御田  
五十八年辛巳遷倭弥和乃御室嶺上宮  
二年奉禘是時豐鋤入姬命吾日足止白



史  
今時姪倭比賣命事依奉利御杖代止  
定五從此倭姬命奉戴天照太神而行幸  
相殿神天兒屋根命太玉命御戸開闢神  
天牛力男神榜幡姬命加門神豐石窓梯  
石窓命並五部伴神相副奉仕矣

六十年癸未遷于大和國宇多秋高積四  
箇年之間奉吞于時倭國造進采女香加  
比賣地口御田倭姬命乃御夢今高天之  
原封而五見之國仁吾乎坐奉下止悟教給

波從此東向而乞宇氣比五詔又我思刺  
且往處吉有奈良波未嫁史童女相止祈  
禱幸行今時仇々波多我門仁童女參相  
則問給久汝誰答曰奴吾波天見通命孫  
今心伏加支加部乃為伊已我兒乎太乃  
大柰登白波亦詔曰御共從仕奉哉答  
日仕奉即御共從奉仕伴童女於大物忌  
止定給比五天磐戶乃鑰領賜五無黑心



八年己亥遷幸同國坂田宮二年奉齋于  
時坂田居等進地口御田

十年辛丑遷幸于菽濃國伊久良河宮四

年奉齋次遷于尾張國中嶋宮坐倭姬

命國保伎給于時菽濃國造等進舍人市

主地口御田並御船一隻進同菽濃縣

主角鎗之作而進御船三隻捧船者天之

曾已立抱船者天之御都張止白而進

采女忍比賣又進地口御田故忍比賣之

子ミコ繼ツグ天平ヘイ愈ユ八十ヤソ校作進

十四年己酉幸于伊勢國桑名野代宮

四年奉齋于時國造大若子命一為天命參

相御供仕奉國內風俗令白又國造違

月方命參相支汝國名何間給白神風伊

勢國止白進舍人弟伊命方命之地口神

田並神戶又若子命進舍人弟若子命

次川俣縣造祖大比古命參相。支汝國名  
何問賜白。又味酒鈴鹿國奈基波志忍山  
白。又然神宮造奉令。幸行父神田並神戶  
進。又次河野縣造祖真奈枚太命。汝國  
名。何問賜白。又草蔭河野國白。且進神田  
並神戶次市師賜造祖。這皆古命。汝國  
名。何問賜白。又害行阿佐賀國白。進神戶  
並神田。

十八年己酉。遷坐于阿佐賀藤方庁通宮。  
積年歷四箇年奉拜。是時。阿佐賀乃除  
子。坐而伊豆速布留神。而往人者五十  
人。取死。而往人。元人取死。如此。伊豆速布  
留時。不倭比賣命於朝廷。太若子。進上  
而彼神事。申之者。種々大御手津物。彼  
神進屋波志々。豆目平奉止。詔遣下給。又  
于時其神。乎阿佐賀。乃山嶺社作。定而其

神并夜波志々都米上奉天勞祀余時  
宇礼志止詔天其處名天宇礼志止号然  
度咄時阿佐賀々多介多氣連等祖宇  
加乃月子之子吉志比女次吉彦二人參  
相此間給久汝等我阿佐留物者奈介  
曾止向給支答自皇太神之御贄之林  
奉上佐佐宇阿佐留止白支于時白事恐  
止詔而其佐佐天令進太神御贄而佐々

乎乃本枚并割取而生比伎介宇氣比伎  
良世給時介其火伎理出而采女忍比賣  
我作之天平倉八十枚持而伊波比介  
仕奉支介吉志比女地口御田並麻園進  
一書曰天照太神自卷濃國廻到安濃藤  
方片樋宮座于時安佐賀山有荒神百往  
人有七五十人祇往人者亡元人因茲倭  
姬命不入坐度會郡宇達村五十鈴川上

之宮奉齋藤方戶樋宮于時阿佐賀荒惡  
神為行<sup>ヒヤウ</sup>倭姬命遣中臣大鹿嶋命伊勢  
大若子命忌部玉櫛命養闈<sup>ニカト</sup>天皇<sup>ミカド</sup>天皇詔<sup>ミコトノミコト</sup>  
其國者大若子命先祖天日別命所乎山  
也大若子命祭乎其神令倭姬命奉入丑  
十鈴宮即賜種々幣而返遣太若子命祭  
其神已保乎是即社於安佐賀以祭者然  
而後倭姬命即得入坐但於其渡物者敢

不返取

元二年癸丑遷飯野高宮四箇年奉齋于  
時飯高縣造祖<sup>ミコトノミコト</sup>加豆知命<sup>カヅチノミコト</sup>汝國名何  
問賜白<sup>シロ</sup>意須比飯高<sup>イヌヒノイタダ</sup>白而進神田並  
神戶倭姬命飯高<sup>イタダ</sup>白事貴止<sup>ウツクシ</sup>悅賜<sup>ウツクシ</sup>次  
佐奈縣造祖<sup>サナノミコト</sup>松志呂宿禰命<sup>マツシロノスネノミコト</sup>汝國名何  
問賜白<sup>シロ</sup>許母理國志多倫之國真久佐  
牟毛草向國白<sup>ムモクサノカミ</sup>進神田神戶又大若子

命汝國名何問賜申、又百張獲我乃國  
五百枚刺竹田之國、自其處御柵落  
給其處、柵田止、号給柵田社、定賜  
從其處、天志、御船乘給、且幸行其河後、江  
到坐于時、莫自然集出、天御船、参乘、  
時倭姬命見悅給、且其處、莫見社、定賜  
從其、幸行、奈御饗奉、神参相、汝國名  
何問賜、白白濱、真名胡國、申其所、真名胡

神社定賜、又、若子命以麻神、菟靈等  
進倭姬命而令、核解及陪從之人、留乃飯  
兵告、入坐飯野、高丘、遂得、向五十鈴宮、自  
尔以來、天皇之太子、亦宮如、及驛、使國司、  
人等、到此等川、為解除、止鈴声、之此、其伎  
也、從其、幸行、且、佐々半江、御船、泊給、此、其  
處、尔、佐々半江、宮造、令坐給、大若子命  
向、鳥之真野國、止、國保、伎、白、其處、尔、佐

佐羊江社定給支從其處幸行之間介無ナ  
風波志互海塩天與廣介與度義互御船令  
津行其脫倭姬命悅給互其濱介大與度  
社定給支

天照太神講倭姬命曰是神風伊勢國  
即常世之波重波國也傍國可憐國  
也磯居是國故隨大神於其樹立於伊  
勢國同與立禊宮于五十鈴川是謂  
磯宮天照太神始自天降之處也

元五年丙辰春三月從飯野高宮遷幸于  
伊籬宮今坐支于脫大若子命向給久汝  
此國名何自支百船度會國玉授伊籬國  
止自天御塩濱並林定奉支此宮坐天供  
奉御水在所波御背止号支于時倭姬命  
詔人南山未見給波吉宮處可有見止由詔  
天御宮處覓介大若子命支遺支倭姬命  
波皇太神支奉戴天小船乘給御船仁雜



神賦並忌楢梓等予留置天從小河幸行  
其河カガリ天志御船カガリ後忍カガリ文介驛カガリ使等御船宇  
久留止白文其處カガリ予宇久留止号文從其  
處幸行速河彦詣相カガリ文汝國名何向白久  
畔廣之挾田國止白天佐七止神田進カガリ文  
其所速河挾田社定給カガリ文從其處幸行高  
冰神參相カガリ文汝國名何向給白又岳高田  
深坂手國止白天田上御田進カガリ其處坂

手社定給カガリ文從其處幸行河盡カガリ其河之  
寒有カガリ文則寒河止号其處御船留給カガリ文即  
其處カガリ仁御船神社定給カガリ文從其處幸行時  
御笠服給カガリ文其處カガリ予加佐伎止号文大川  
瀨渡給為カガリ介鹿完流相カガリ文是惡詔カガリ天不渡  
坐其瀨カガリ予相鹿瀨号カガリ文從其處指河上カガリ予  
幸行波カガリ破流速瀨有カガリ文予時真奈胡神參  
相度奉カガリ文其瀨真名胡御瀨号カガリ互御瀨社

定給。從其處。幸行養地。到給。真奈胡。  
神。國。名。何。問。給。天。河。之。澆。原。之。國。止。  
自。其。處。宇。大。之。大。宇。祢。奈。并。為。天。荒。草。  
令。荆。掃。天。宮。造。令。坐。此。地。故。皇。太。神。之。  
欲。給。地。彼。不。有。悟。其。處。太。河。自。南。道。宮。  
處。覓。幸。行。美。野。到。給。天。宮。處。覓。侘。  
賜。其。所。知。比。止。号。從。其。處。幸。行。  
久。未。都。彦。參。相。汝。國。名。何。問。給。自。

未。小。野。白。倭。姬。命。詔。御。宮。處。久。未。  
小。野。止。号。給。其。處。久。未。社。定。賜。于。時。  
久。未。都。彦。白。造。大。宮。處。有。白。其。處。幸。  
行。天。志。園。作。神。參。相。天。御。園。地。進。其。處。悅。  
給。園。相。社。定。給。從。其。處。幸。行。美。小。野。有。  
倭。姬。命。目。給。天。即。其。處。并。目。止。  
号。又。其。所。圓。有。小。山。其。處。都。  
不。良。止。号。從。此。處。幸。行。澤。道。野。有。其。

处<sup>ニ</sup>并澤道小野号<sup>ヲ</sup>其時天若子命從河  
脚船牽<sup>テ</sup>向參相<sup>ニ</sup>于<sup>レ</sup>貳倭姬命大悅給  
天大若子<sup>ノ</sup>問給<sup>ル</sup>又言<sup>ハ</sup>处在<sup>ニ</sup>哉自<sup>レ</sup>佐  
古久志呂宇遲之五十鈴河上吉野宮处  
在<sup>ニ</sup>亦悅給<sup>ル</sup>天問給<sup>ル</sup>此國名何<sup>ト</sup>自<sup>レ</sup>  
脚船向<sup>テ</sup>田國<sup>ニ</sup>自<sup>レ</sup>其<sup>レ</sup>处<sup>ニ</sup>脚船乘給<sup>テ</sup>幸行<sup>ス</sup>  
其忌楯梓種<sup>ト</sup>神寶物留置<sup>テ</sup>取<sup>ル</sup>名<sup>ニ</sup>波忌楯  
小野号<sup>ヲ</sup>從<sup>テ</sup>其<sup>レ</sup>处<sup>ニ</sup>幸行<sup>ス</sup>波有小濱其<sup>レ</sup>处<sup>ニ</sup>取

鷲<sup>ノ</sup>老<sup>ノ</sup>公<sup>ノ</sup>在<sup>ニ</sup>于<sup>レ</sup>時倭姬命脚<sup>ニ</sup>水飲<sup>シ</sup>詔<sup>ス</sup>  
介<sup>ノ</sup>老<sup>ノ</sup>何<sup>レ</sup>处<sup>ニ</sup>吉水<sup>ニ</sup>在<sup>ニ</sup>問<sup>テ</sup>給<sup>ル</sup>又其<sup>レ</sup>老<sup>ノ</sup>以<sup>テ</sup>寒<sup>ク</sup>脚  
衣<sup>ヲ</sup>饗<sup>テ</sup>奉<sup>ル</sup>于<sup>レ</sup>時讚<sup>テ</sup>給<sup>ル</sup>水<sup>ノ</sup>門<sup>ニ</sup>介<sup>ノ</sup>水<sup>ノ</sup>饗<sup>テ</sup>神<sup>ノ</sup>社  
定賜<sup>テ</sup>其<sup>レ</sup>濱<sup>ニ</sup>名<sup>ニ</sup>鷲<sup>ト</sup>取<sup>ル</sup>小濱号<sup>ヲ</sup>然<sup>レ</sup>而<sup>シテ</sup>二見<sup>ル</sup>  
濱<sup>ニ</sup>脚船坐<sup>テ</sup>于<sup>レ</sup>時大若子命<sup>ニ</sup>國名何<sup>ト</sup>問<sup>テ</sup>給<sup>ル</sup>  
白<sup>ク</sup>又速<sup>ク</sup>兩<sup>ヲ</sup>二見<sup>ル</sup>國<sup>ニ</sup>止<sup>ル</sup>自<sup>レ</sup>介<sup>ノ</sup>時其<sup>レ</sup>濱<sup>ニ</sup>脚<sup>ノ</sup>寶  
物留置<sup>テ</sup>取<sup>ル</sup>名<sup>ニ</sup>波忌楯小野号<sup>ヲ</sup>從<sup>テ</sup>其<sup>レ</sup>处<sup>ニ</sup>幸  
行<sup>ス</sup>波有小濱其<sup>レ</sup>处<sup>ニ</sup>取<sup>ル</sup>鷲<sup>ノ</sup>老<sup>ノ</sup>公<sup>ノ</sup>在<sup>ニ</sup>于<sup>レ</sup>時倭

姬命御水飲止詔久今老何處吉水在  
問給其老以寒衣御饗奉于時讚  
給水門水饗神社定賜其濱名驚取  
小濱号然而二見濱御船坐于時大若  
子命仁国名何問給白久速兩二見國止  
白今時其濱御船留給坐時佐見都  
日女參相汝国名何問給御詔不閑  
御答不自以堅塩多御饗奉倭姬

命慈給堅多社定給時若子命其濱  
牛御塩並御塩山定奉從其處幸行且  
五十鈴河後之江入坐時佐美津日子  
參相文問給此河名何申久五十鈴後白  
文其處江社定給又荒崎姬參相國  
名問給白久皇太神御前荒崎白文恐止  
詔神前社定給此其江上幸行御船泊志  
處名号津浦其上幸行小島在文其

嶋坐トク天山ス越川カ内見ミ廻給ル天如大屋門前  
在地ト其处ニ上坐ス其处ニ名号ケ太屋門ノ文從  
其处ニ幸行キ神淵ノ河原坐ス波苗草戴ハ香ク女メ參  
相シ文ノ問フ給ル汝何ニ為ス香ク女メ白ク久シ我取ル苗草ノ女メ  
名号ケ遲チ都ツ日ヒ女メ止ム白ク久シ又問フ給ル久シ奈ニ止ム加カ  
加カ久シ為ス香ク女メ白ク久シ此國ニ波鹿ノ乃見ル哉ヤ毛モ為ス  
止ム白ク其处ニ鹿ノ乃見ル止ム号ケ文何ニ是レ問フ給ル止ム  
止ム可賣ク白ク文其处ニ乎止ム鹿ノ乃止ム号ケ文從ル其

夫田宮ノ幸行キ文次家田ノ上宮ニ遷幸ス文其宮ニ  
坐時度會ノ大幡ノ主命ノ皇太神ノ乃朝ス御氣ノ久シ  
御氣ノ心乃即田ノ定奉ス文宇遲田ノ上ニ有ル  
名ト拔穗ノ田是也從ル其幸行キ奈尾ノ之振ル宮ニ坐ス  
給ル于時出雲ノ神子吉雲ノ建子命ノ一名伊勢  
都養神ノ一名櫛玉命ノ並其子太歲ノ神櫻ノ太  
乃命ノ山神ノ大山ノ眾命ノ朝熊ノ水神ノ等五十鈴  
川ノ後江ノ奉ス御饗ス于時ノ猿田彦ノ神ノ裏宇治

上公但太田命參相支汝國名何問給  
佐古久志呂宇遲之國止白豆御止代神  
進支倭姬命問給豆有吉宮處哉答白久  
佐古久志呂宇遲之五十鈴之河上者是  
大日本國之中仁珠勝靈地待奈利其中  
翁亦八万歳之間仁未視知苗有靈物照  
耀如日月惟小縁之物不在志定主出現  
御座今時可獻止念豆彼處今札条申利勢

即彼處往到給天御覽札波惟肯大神誓  
願給豆豐葦原瑞穗國之内仁伊勢加佐  
波夜之國波有羨宮處止見定給此從上  
天豆授降坐比天之逆太刀逆杵金鈴等  
也甚喜於懷豆言上給此  
元六年丁巳冬十月甲子奉遷于天照太  
神於度遇五十鈴河上留今歲倭姬命詔  
大幡主命物部八十友請人等五十鈴原

乃荒草木根竹掃比大石小石造乎豆遠  
山近山乃大峽山峽亦立樹乎舟部之舟  
斧乎以天伐採木末波乎山祇尔奉祭豆  
中間乎持出未天舟鉏乎以天舟杜立也  
天御柱一高天原仁千木高知下津磐  
名心御柱一  
根仁大宮柱廣敷立天日照太神並荒魂  
宮和魂宮止奉鎮坐于時表船神朝熊水  
神等御船仕乘奉豆利五十鈴之河上遷

幸壬時河後天仁志倭姬命御裳舟長計如  
礼侍介留於洗給倍徒真以降除号御裳  
須曹河也采女怒比賣造天平賀八十枚  
令天富命孫作神寶鏡大刀小刀矛楯弓  
箭木錦等備神寶大幣矣今時皇大神倭  
姬命乃御夢喻給又我高天原仁坐毘戶  
押張原如見々志真伎志國宮也波是也  
也鎮理定理給止覓給又于取倭姬命並

御送驛使安部武停河別命和珥彦因甞  
命中臣國摩大鹿島命物部十千根命大  
伴武月命並度會大幡主命等仁沖夢狀  
具令教知給支于時大幡主命悅白久神  
風伊勢國百船度會縣佐古久志呂守治  
五十鈴河上鎮理定理生皇太神國保  
俊奉支終夜宴樂舞歌如月小宮之伎志  
爰倭姬命朝日來向國夕日來向國浪音

不閑國風音不閑國子矢鞆音不閑國抄  
摩志賣留國敷浪七保國之吉國神風伊  
勢國之百傳度會縣之拉久志呂五十鈴  
宮鎮理定理給止國保俊給支于時送  
驛使朝廷還詣上倭姬命冲夢狀細返事  
白支介取天皇因食五即大鹿島命祭宮  
定給支大幡主命神國造兼大神主定賜  
支神館造立物神八十支請人等率雜神



事<sub>二</sub>取惣捧<sub>三</sub>玉太玉串供奉因與<sub>二</sub>新宮宇治<sub>一</sub>  
縣五十鈴川上大宮除<sub>二</sub>倭姬命居焉<sub>一</sub>即  
建八尋機屋令<sub>二</sub>天棚機姬神孫八千々姬<sub>一</sub>  
命織大神御衣辟<sub>二</sub>猶在天之上<sub>一</sub>之後焉<sub>謂<sub>二</sub>治</sub>  
精殿一名是次櫛玉命大年神大山津見  
号磯宮也  
山神朝熊水神等奉饗彼<sub>二</sub>处<sub>一</sub>志神社定  
給

以石凝姥神之裔所鑄  
造之敎祝寶鏡二面也

倭姬命<sub>二</sub>伊弉<sub>一</sub>采<sub>二</sub>給<sub>一</sub>伊弉<sub>二</sub>伊勢<sub>一</sub>處定<sub>二</sub>幸行<sub>一</sub>焉  
國々<sub>二</sub>崎島<sub>一</sub>朝<sub>二</sub>伊饌<sub>一</sub>夕<sub>二</sub>御饌<sub>一</sub>止<sub>二</sub>詔<sub>一</sub>而湯責  
潛<sub>二</sub>女等<sub>一</sub>定<sub>二</sub>給<sub>一</sub>還<sub>二</sub>坐<sub>一</sub>時<sub>二</sub>神<sub>一</sub>現<sub>二</sub>定<sub>一</sub>給<sub>二</sub>又<sub>一</sub>戶島  
志波崎佐加太岐島定<sub>二</sub>給<sub>一</sub>而伊波戶居<sub>二</sub>給<sub>一</sub>  
而朝御氣夕伊氣處定<sub>二</sub>奉<sub>一</sub>然<sub>二</sub>倭姬命<sub>一</sub>伊弉  
留<sub>二</sub>而<sub>一</sub>歸<sub>二</sub>廣<sub>一</sub>躰<sub>二</sub>挾<sub>一</sub>英<sub>二</sub>具<sub>一</sub>滿<sub>二</sub>物<sub>一</sub>息<sub>二</sub>津<sub>一</sub>々<sub>二</sub>毛<sub>一</sub>遺<sub>二</sub>津<sub>一</sub>

毛 依末介海塩相。和而淡在。介故淡海浦  
止号。支伊波户居島。名。户島号。彼判。処。名。  
柴前。止号。從其。以西之海中。介在。七箇島。  
從其以南塩淡耳。支其島。平淡良伎之島。  
号。支其塩淡。滿溢浦。名。平伊氣浦号。支其  
処。参相。支御饗仕奉神。平淡海子神。止号。  
支杜。定給。支其処。平朝卯乞。支卯乞。島。定  
支還。幸行。其。所。船。泊。留在。志。処。平津長原

止号。支其。処。平津長杜。定給。支

元七年戊午。秋九月。島鳴聲。富閑。支晝夜  
不止。鷲。此。異。止。宜。支大幡主。命舍人。紀麻  
良。止。无。使。遣。令。見。彼。鳥。処。罷。行。見。波。鳥。因  
伊雜。方。上。葦原。中。在。稻。一。基。生。本。波。一。基  
介。為。支。末。干。穗。茂。也。彼。稻。白。真。名。鶴。咋。持  
廻。乍。鳴。支。地。見。頭。其。鳥。鳴。声。止。支。返。事。甲  
支。介。時。倭。姬。命。宣。支。恐。志。事。不。問。奴。鳥。須

良田リョウテン作リ皇太神奉物ヲ止ム詔ヲ互物忌始給ル互  
彼稻ヤ伊佐波登イサハノト養神ヲ并ニ為ス互拔穗ヒキ令リ校  
皇太神ミコト伊前懸イマヘノケ久真クマ个懸奉始ケケ天則其  
穗大幡ホ生女子メ一姬ヒメ个清酒ケケ令作シ伊饌イケ奉  
始ハジメ互千稅奉チケノセ始事ハジメ因茲ユヅ也彼稻ソノヤ生地ウマヒ于田  
止号ト文在島國伊雜方上シマノクニイザノヘ其処伊佐波登  
養之神宮造奉皇太神為シ其宮伊雜宮此  
也彼鶴真鳥ツルマ并号ナリ祢大歲神同ニ也稅究奉

也又其神皇太神之生朝熊河後之葦原  
中ナカ石イシ志シ坐イマス彼神小朝熊山嶺杜造奉稅究  
令坐シマシ大歲神オホトシノカミ禰是也又明年秋之比真名  
鶴皇太神宮ツルノミヤ當天翔アマリ徙ウツリ此來ココ天日夜不止アマリ  
翔ウツリ鳴ナリ文時當白草フキクサ也爰倭姬命ヤマトヒメノミコト異給ヘタラシ羗  
足速男命タラシキノミコト使令見罷到見シ波彼鶴ナリ佐々牟  
江宮前之葦原中エノミヤノマエノアシハラノナカ還行鳴使到見葦原中  
生稻彼一基ナリ為ス天



撫完稔菌墓稔壤亦優婆塞稔角波須亦  
稔法定給數將畔故溝理榷故串刺生刺  
送刺屎戶許々太久之眾波天都眾上吉  
別豆生秦斬死秦斬已母犯眾已子犯眾  
母已子犯眾畜犯眾白人古久弥川入火  
燒眾波國都眾上告分天津金木亨木  
步切末步切折豆千生置生置足天  
天津管麻波本折折末折切天八針仁取

刺天種々乃贖物等波案上案下仁如海  
山仁置足互天津祝詞太祝詞事并宣札  
如北久宣波天津神國津神波朝廷并始  
互天下四方國波眾止云眾波不在止清  
淨仁所肉食犬以常其解除之大諄辞天  
天眾國眾之事并大核除之亦年中雜神  
然三節祭定賜并贊島并神主等罷并贊  
漢天鳥國々前潛女取奉玉貫鮑鴉倉愜

柄島神戶進堅真等卿贊國々処々寄奉  
神戶人民乃奉<sub>田</sub>太神酒卿贊符前等<sub>平</sub>  
如海山久置足<sub>天</sub>神主部物忌等忌慎<sub>天</sub>  
至朝大御壽<sub>平</sub>長之太壽止湯津之如<sub>乃</sub>  
石村仁常磐堅磐<sub>仁</sub>天津告乃乃太告乃  
事<sub>平</sub>以<sub>天</sub>祢申終夜宴樂舞詠歌<sub>乃</sub>巨  
細大少長短久國保伎奉<sub>年</sub>十二部在<sub>別</sub>卷  
也云

大足彦忌代別天皇九年庚寅歲倭姬命  
年既老苟不能仕告足<sub>止</sub>宜<sub>天</sub>舟内親王  
仁可仕奉物部八十氏人々定給<sub>天</sub>十二  
司察官等遠奉移五百野皇女久須姬命  
即春二月辛巳朔甲申遣五百野里女<sub>於</sub>  
御杖代<sub>止</sub>多氣宮造奉<sub>天</sub>舟慎<sub>表</sub>令侍給  
支伊勢舟宮群行始是也爰倭姬命宁治  
機殿乃磯宮生給<sub>利</sub>奉<sub>月</sub>神祀<sub>止</sub>無倦<sub>要</sub>

元八年戊戌春二月暴神多起而東國不  
安冬十月壬子朔癸丑日本武尊發路之  
戊午枉通天拜伊勢神宮仍饜于倭姬命  
日今被天皇之命而東征將誅諸叛者故  
辭之於是倭姬命取草薙之劍授日本武  
尊直又慎之莫念也是歲日本武尊初至  
駿河入野中而遭野火之愁王所佩劍聚  
雲自抽之薙攘王之傍草因是得免故号

其劍曰草薙也日本武尊既平東虜還王  
尾張國納宮實姬淹留渝日解劍置定徒  
行登膳吹山中毒而薨其草薙劍今在尾  
張國埴田社也

泊瀨朝倉宮大泊瀨稚武天皇即位元一  
年丁巳冬十月倭姬命夢教覺給皇太  
神吾一所耳生波御饌毛安不肉食丹波  
國與佐之小見比沼之真丹原坐道生子

八辛止女乃奉御饌都神止由氣辛我  
生國欲止誨覺給文介時大若子命辛荒  
使朝廷仁令參上且御夢狀令申給反即  
天皇勅汝大若子使嚴性天布理奉宜文  
故事天置帆負彦狹知二神之裏以禘斧  
舟鋤等始採山林構立寶殿而明年戊秋  
七月七月以大佐々命天從丹波国余佐  
郡真井原志天奉迎止由氣太神度會山

田原乃下津磐根介天宮柱廣敷立高  
天原仁千木高知互鎮定坐止禰辭竟奉  
利奉饗利神賀造詞白賜倍利又檢納神  
神宮大神主職仕奉又丹波道主命子始  
奉物忌中飯炊滿供進之即炊物忌是也  
又須佐乃辛命即玉道主貴社定粟即子  
神社坐是也又大若子命社定大間社是  
也宇多大木衿奈命祖父天見通命社定



田邊氏神社是也。然此御宇仁辨社而四  
前崇祭之爰皇大神重詭宣。吾祭奉仕  
之時先可奉祭止由氣太神宮也。然後我  
宮祭事可勤仕也。故則請祭支以此宮為  
先也。今時皇神詭宣。  
其造宮之剛柱者則高太板則廣厚。禮是  
皇天之昌運國家之洪啓。古止宣助神器  
之太造。利即兼皇天之嚴命。移月小宮。

之寶基造伊勢兩宮宇  
天皇即位元三年己未二月倭姬命召集  
於宮人及物部八十氏等。宣又神主部物  
忌等請因吾久代太神詭宣。天志々心  
則天地之本基身躰則五行之化生。利肆  
元々入元初本本任本心與神垂以祈禱  
為先真加以正直為本。支尊天莫地崇  
神敬祖則不絕。宗廟經綸天業。又屏佛法。

息奉再拜神祇礼日月迴四及三魚照六合  
須照正直項止命明矣已專知在礼奉  
祈朝廷良天下泰平志四民安然奈良布  
告託自退尾上止峯石隱坐一書曰倭姬  
皇女岳仁天皇弟二女也主而貌容甚麗  
幼而聰明意真聖通神明利倍故皇  
御孫尊乃為杖代皇奉項皇太神從養和  
之御諸宮發給天願給國永奉文

出仁天皇元五年丙辰春三月伊勢百船  
度會國王倭國入坐即建神服織社  
令織太神之御服麻績機殿神服社是也  
從此處始在一号伊後隨神誨造建神籬取  
伊藤宮要  
丁巳年冬十月甲子奉遷於五十鈴川上  
之後覓清麗膏地天和妙之機殿半同与  
于五十鈴川上側令倭姬命居焉于時天  
棚機姬神令織太神和妙御衣給利倍是名

号機宮矣爰卷向日代宮中日本建尊

比々羅木乃以八尋鉾根天奉獻皇太神

宮留即倭姬皇女彼鉾根波納繼囊天皇

太神乃貴財止為天八尋機殿日方機殿是也隱

狀天為皇太神中靈立奉崇祭首令天機

姬神襲八千々姬命每年夏四月秋九月

織神服以供神明故白神衣祭也怒此神

也定神户崇祭天神地祇年中神熊蓋始

於此時矣至于大泊瀬稚武天皇御宇自

退薨今時倭姬皇女大神主物忌等託

天宣又天照太神波日月上共天寓内仁

照臨給倍豐受太神波天地止共天国家

於守幸給倍利故則天皇御宇二柱靈向

神風之地彼尋室浪之國天天降鎮坐給

倍凡伊勢二所太神宮則伊弉諾伊弉冉

尊崇神宗廟杜稷神惟郡宗惟百王祖也

尊無<sup>レ</sup>与<sup>二</sup>自餘<sup>一</sup>請<sup>カニ</sup>神者乃<sup>ハ</sup>子<sup>ニ</sup>臣<sup>トシテ</sup>就<sup>ル</sup>龍<sup>ノ</sup>抗<sup>ス</sup>  
夜<sup>ニ</sup>詔<sup>シ</sup>布<sup>ク</sup>吾<sup>レ</sup>因<sup>リ</sup>大<sup>ニ</sup>日本<sup>ノ</sup>國者<sup>ハ</sup>神<sup>ノ</sup>國<sup>ニ</sup>利<sup>ニ</sup>依<sup>リ</sup>神<sup>ノ</sup>明<sup>ニ</sup>  
之<sup>レ</sup>加<sup>シ</sup>被<sup>ル</sup>互<sup>ニ</sup>得<sup>ル</sup>國家<sup>ノ</sup>安<sup>ク</sup>全<sup>ク</sup>國家<sup>ノ</sup>之<sup>レ</sup>尊<sup>ニ</sup>崇<sup>ム</sup>天<sup>ノ</sup>增<sup>ス</sup>  
神<sup>ノ</sup>明<sup>ノ</sup>之<sup>レ</sup>靈<sup>ニ</sup>威<sup>ニ</sup>瀕<sup>ル</sup>肆<sup>ル</sup>尔<sup>レ</sup>祭<sup>ル</sup>神<sup>ノ</sup>之<sup>レ</sup>礼<sup>ヲ</sup>以<sup>テ</sup>神<sup>ノ</sup>主<sup>ヲ</sup>祝<sup>ス</sup>  
部<sup>ノ</sup>為<sup>ル</sup>其<sup>ノ</sup>祭<sup>ヲ</sup>主<sup>ト</sup>止<sup>ム</sup>因<sup>リ</sup>茲<sup>ニ</sup>利<sup>ニ</sup>大<sup>ニ</sup>若<sup>ク</sup>子<sup>ノ</sup>命<sup>ヲ</sup>第<sup>ニ</sup>若<sup>ク</sup>子<sup>ノ</sup>  
命<sup>ノ</sup>同<sup>ク</sup>侍<sup>ル</sup>殿<sup>内</sup>天<sup>ノ</sup>善<sup>ク</sup>為<sup>ル</sup>防<sup>ル</sup>護<sup>ス</sup>奉<sup>ル</sup>祈<sup>ル</sup>國家<sup>ノ</sup>羅<sup>ル</sup>礼<sup>ヲ</sup>  
室<sup>ノ</sup>之<sup>レ</sup>隆<sup>ニ</sup>當<sup>ル</sup>天<sup>ノ</sup>壤<sup>ノ</sup>無<sup>ク</sup>窮<sup>ク</sup>矣<sup>ハ</sup>亦<sup>ハ</sup>因<sup>リ</sup>夫<sup>ノ</sup>悉<sup>ク</sup>地<sup>ノ</sup>則<sup>シ</sup>  
生<sup>ル</sup>心<sup>ヲ</sup>慎<sup>ム</sup>意<sup>ヲ</sup>則<sup>シ</sup>顯<sup>ル</sup>信<sup>ニ</sup>心<sup>ヲ</sup>苗<sup>ト</sup>蒙<sup>ル</sup>神<sup>ノ</sup>明<sup>ノ</sup>利<sup>ニ</sup>益<sup>ヲ</sup>波<sup>ル</sup>度<sup>ニ</sup>依<sup>ル</sup>

信<sup>ニ</sup>力<sup>ヲ</sup>原<sup>ル</sup>薄<sup>ク</sup>止<sup>ム</sup>奈<sup>ク</sup>天<sup>ノ</sup>下<sup>ノ</sup>四<sup>ノ</sup>方<sup>ノ</sup>國<sup>ノ</sup>乃<sup>ハ</sup>人<sup>ノ</sup>夫<sup>ノ</sup>等<sup>ト</sup>仁<sup>ニ</sup>  
至<sup>ル</sup>天<sup>ノ</sup>万<sup>ノ</sup>奉<sup>ル</sup>齊<sup>ク</sup>敬<sup>ス</sup>焉<sup>ト</sup>  
天<sup>ノ</sup>照<sup>ル</sup>太<sup>ニ</sup>神<sup>ノ</sup>一<sup>ノ</sup>座<sup>ニ</sup>大<sup>ニ</sup>刀<sup>ノ</sup>靈<sup>ニ</sup>貴<sup>ニ</sup>此<sup>ノ</sup>之<sup>レ</sup>於<sup>テ</sup>保<sup>ル</sup>比<sup>ニ</sup>屢<sup>ク</sup>  
天<sup>ノ</sup>照<sup>ル</sup>太<sup>ニ</sup>神<sup>ノ</sup>一<sup>ノ</sup>座<sup>ニ</sup>大<sup>ニ</sup>刀<sup>ノ</sup>靈<sup>ニ</sup>貴<sup>ニ</sup>此<sup>ノ</sup>之<sup>レ</sup>於<sup>テ</sup>保<sup>ル</sup>比<sup>ニ</sup>屢<sup>ク</sup>

御<sup>ノ</sup>形<sup>ハ</sup>八<sup>ノ</sup>咫<sup>ノ</sup>鏡<sup>ノ</sup>坐<sup>ル</sup>謂<sup>フ</sup>八<sup>ノ</sup>咫<sup>ノ</sup>者<sup>ハ</sup>八<sup>ノ</sup>  
相<sup>ノ</sup>殿<sup>ノ</sup>神<sup>ノ</sup>二<sup>ノ</sup>座<sup>ニ</sup>天<sup>ノ</sup>兒<sup>ノ</sup>屋<sup>ノ</sup>根<sup>ノ</sup>命<sup>ノ</sup>右<sup>ノ</sup>形<sup>ノ</sup>弓<sup>ノ</sup>座<sup>ニ</sup>天<sup>ノ</sup>  
一<sup>ノ</sup>書<sup>ハ</sup>曰<sup>ク</sup>天<sup>ノ</sup>千<sup>ノ</sup>力<sup>ノ</sup>男<sup>ノ</sup>神<sup>ノ</sup>

萬幡津姬命

荒奈宮一座

皇太神宮荒，鬼伊弉那伊弉大  
神正坐，神名八十槲津日神也

一名瀨織津比咩神是也伊弉鏡座

伊弉諾尊

尤靈御形鏡座

聖龜三年八月入於官貞觀九年八月  
丁亥朔戊辰劫伊勢伊弉奈坂伊弉奈  
於神社改松直預月次奈並置内人負

伊弉冉尊

右靈御形鏡座

伊弉諾月夜見西宮同地座以東為月  
讀余以西伊弉諾命座也伊弉諾伊弉

再宮同前也

月夜見命二座形馬乘男也

一書曰伊形馬乘男形著紫內衣金作

帶太刀佩

荒魂命

右方形鏡座  
龜馬宮伊宇丙寅年十  
一月十一日遷莫見神社

滝原宮一座靈御形鏡吐水戶

神名速秋津日子神是也

並宮一座

遷伊形鏡速秋津日子神速秋  
津比賣神

此二神因河海持別二生八柱

伊雜宮一座

天牟羅雲命、靈天日別命子  
玉柱屋姬命是也形鏡座

大歲神一座因津神子形石座与玉神無

宮殿衛神猿田彦大神是也

一書曰衛神孫太田命是土公氏遠祖

神五十鈴原地主神也

滝奈神

無室殿在下幸座水神也一名澤  
女神亦名養津波神

朝熊神社

栴玉命靈石座保於止志神名  
坐椀大刀神厄木坐苔虫石生  
大山祇石生朝熊水神石座

寶鏡二面

風神

一名志那都比古神廣瀨竜田同  
神也

酒殿天逆太刀逆鉾金鈴藏納之

御倉神 專女也保食神是也

御戸閑闕神 天牛力男神

枋幡千子姬神

御門神 豐石窓櫛石窓神四

至神四十四前宮中余之

豐受大神一座 九丹波國与謝郡比沼山

亦名倉稻魂是也大自在天子即靈形  
真經津鏡座日鏡也

域入彦五十瓊瓊杵天皇即位三十九年  
七月七日天降座

相殿神三座 大一座天津彦彦大瓊杵  
尊形鏡坐前二座天兒屋根

太玉命形笏坐寶玉坐大尤方坐前二  
坐右方坐

多賀宮一座 豐受荒麁也伊弉那伊

神名伊吹户主亦名只神直日大直日  
神是也

土御祖神二座  
形如之卍龜神土乃卍神

月讀神  
名年為一宮粟形鏡座

調御倉神  
字賀能養多麻神三狐神形尊取也食神是也

酒殿神  
豐亨賀飲比賣命在余坐丹波竹野郡奈長柱坐神是也天女喜為釀酒飲一坏吉万病除之形石坐也

風神  
八風神

地御門社  
一名若雷神加茂社同神形坐也

御井社  
天忌石長井水是也星神也

御門鳥居四至神等二宮同前也



大國玉比賣神二座  
大已貴命一座佐  
化良比賣命一座

右大已貴神

亦名大國主神大物主  
同佐大已貴葦原醜男  
八千婚神大國玉穗國  
玉神

以上早又

日本紀曰神座日神之御子少名毗古那  
神与大國主神相並作<sup>イサヒ</sup>堅北國之後者其  
少名昆古那神者度于常世國也神代下  
云高皇產靈尊勅大物主神汝若以國神  
為妻猶謂汝有<sup>ト</sup>疏心胡今以吾女三穗津  
姬配汝為妻宜領八十萬神永為皇孫奉  
護

唐書勅注曰風土記曰夫所以号度會郡

者畝傍桎原宮，即宇神日本磐余彥天皇  
詔曰：天日別命覓國之時，度會賀利佐嶺火  
氣發起。天日別命親云：曰比小佐居欽札  
使迷，命見者還，未申曰有火。國玉神賀利  
佐到于時，大國玉神遣使奉迎。天日別命  
因令造其橋，不堪造，畢于時到。今以搦弓  
為橋而渡。孝宗大國玉神資彥豆佐々良  
比賣命參末迎，相土橋，即世本祿。天申曰

別命歎地出之參會，日乃自今度會，要因  
以為名也。

一書曰：神倭磐余彥天皇御宇，惡神伊不  
加理豆人民壬火氣發起，而天下不安。佐  
留仁以天日別命遣使，大己貴神復命，豆發  
兵從西宮從北東，測之時，崇祭大國玉神  
大己貴命，復命天皇大歡。詔曰：宜取伊勢國，天  
即為天日別命之村地，此也不堪火氣。伊

勢多賀佐山嶺仁造石宅使居天日別  
命敬戮荒振神罰牛不尊堺山川仁定地  
邑者也以天日別命崇祭是度會國所社  
也彦國見賀岐建与束命是也母大國神  
女表津佐々良姬也神服織殿

倭姬命入坐飯野高丘宮作入機屋令織  
大神之冲服從高宮而入坐磯宮因立社  
於其地曰名服織社号麻績鄉者郡北在

神北奉天宮神荒衣々神麻績氏人等別  
居北村因以為名也禹仁天皇元二年春  
三月飯野高丘宮坐元五年春三月從飯  
野高宮遷于伊籬宮坐元六年十月天照  
大神草薙釵度會五十鈴川上鎮坐同与  
祓宮于宇治縣五十鈴川上太宮邊  
倭姬命為宮即立八尋殿令織太神冲衣  
号宇治機殿是也一破宮磐余甕粟宮三十

年遷于本服殿織社令織大神御衣難波  
宮御宇竹連磯部直二氏建此郡要大神  
本紀下

伊弉諾伊弉冉尊者天地萬物之靈神天  
照皇太神宮者惟天神地祇之最貴者也  
我國家神物靈蹤今皆觸事有效不可謂  
虛焉于時大神主飛鳥孫所孫書寫之爰  
神護慶雲二年二月七日杵宜九月麻呂

撰集之蓋聞垂仁天皇女倭姬內親王隨  
神詔定大小神社或神代神寶奉崇神跡  
或以變化之靈物為神形尊致其精明之  
德云云

本云

大治四年十二月廿七日書寫之畢

外權林宜度會神主タテマツル雜明判

又云丁卯歲五月書寫之

豐受大神宮林宜正四位上度會神

主章尚判

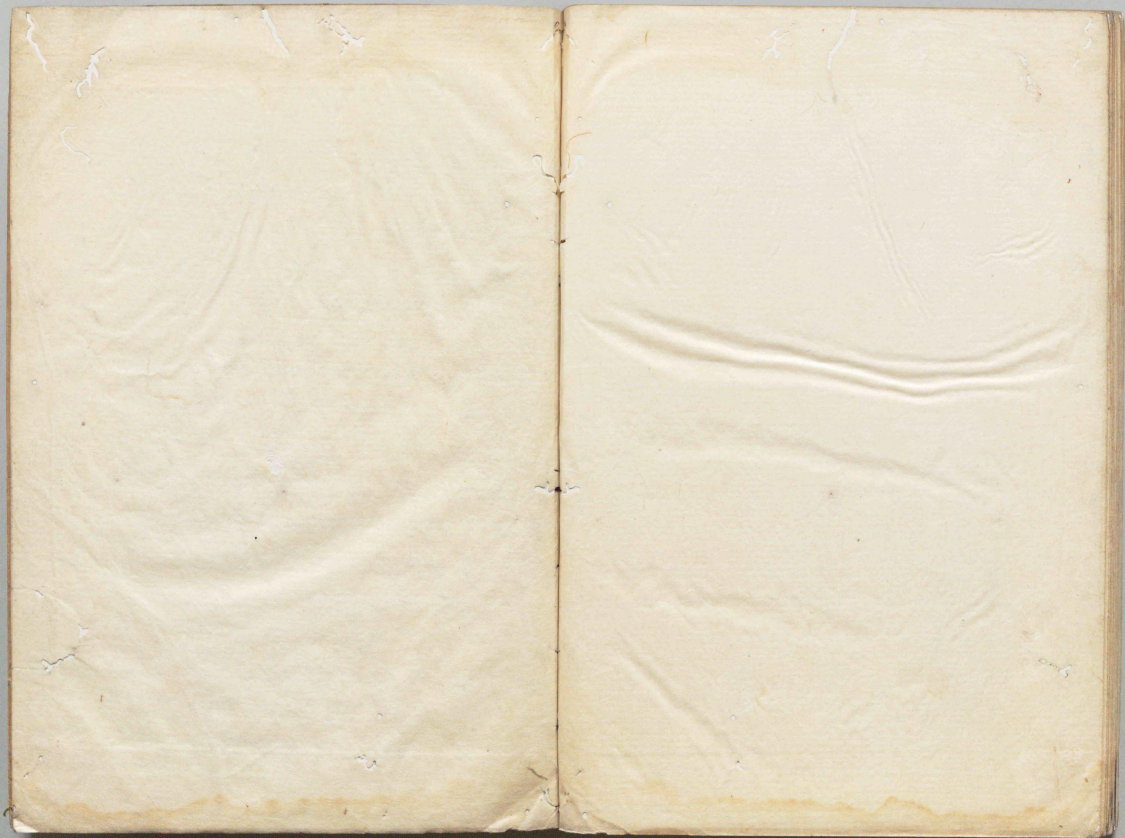
于時應永元五年戊仲夏端午後一日書

寫按照了

神祇管領長上從二位卜部朝臣

御判

尾州住人水野  
右馬允守濟藏



愛 知 県



1103266932