

職原鈔

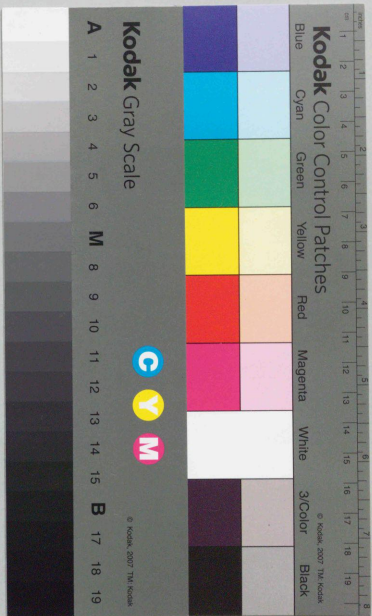


私

上

御日記懸

200
#2
1-1



職原鈔

百官



A 200
#2
1-1

推古天皇御宇聖德太子攝政十二年甲子正月

始定冠位十八階 孝德天皇大化五年始置八

省百官先是大臣大連号有之 文武天皇大寶

元年正一位藤原大政大臣 奉勅撰令

律以官位及職負為其首其後多有減省又新加

之官謂之舍外官但內大臣中納言等大寶以前

有其号然而不載官位矣

○神祇官當唐大常寺
又云祠部

以當官置諸官之上是神國之風儀重天神地祇故也昔人王景初神武天皇定都於大和國橿原時以天照大神御灵八咫鏡及草薙劍安置大殿同床而坐給益如往古神勅由此皇居神宮無差別宮中立庫藏此云齋藏宮物神物又無分云云此時天兒屋根命孫天種子命專主祭祀事是

乃執朝政之儀也第十代崇神天皇ヤスウケノミコ漸畏神威鑄政鏡劍奉安神代之靈器於別所是皇居神宮相分之初也垂仁天皇御宇天照大神鎮坐伊勢國度會郡五十鈴川上之時命中臣祖大鹿島命為祭主其後代為祭主朝廷被置官以後神祇官伯其為祭主頭伊勢神宮祭主又各別但見伯職掌為祭主云云然乃其職已一本為一体以之可知者也然乃祭主官之職者上古之

重任也又神國之故以當官置大政官上

伯一人相當從四位下近代至二三位帶之

唐名太常伯又太卜令又祠部尚書

昔者諸氏混任或又大中臣氏任之中古以來花

山院子彈正尹清仁親王後胤相續他人不任之

彼四五品之時給源姓雖任中少將等任伯之時

復于王氏是近例也

大副推大副唐名太掌印

相當從五位下也然任祭主之輩至三三位帶之

多是四位五位任之大中臣齋部下部三姓之人任之也

少副權少副唐名太常少卿

相當正六位上也近代五位官也三姓人又任之

祐大相當從六位上近代雖五位帶之唐名太常少

以前三姓及中臣氏等任之中臣者本大中臣一

種也中臣清麿任右大臣之時初加大字然其庶

子有不給大之族彼等苗裔猶稱中臣也

子孫不苗裔高ミナ

史

大少

唐名太常主簿

大政官

當唐尚書省 雖為官之號 又考為臺

蘭省近代併官稱

當官統八省及諸國天下事悉決此官也故云都省本名乾政官

大政大臣

一人

相當正從一位 相助

唐名大師大相國大尉

師範一人

儀形四海無其人則闕云故云則闕

官有德之撰故非其人者常不任之又無職掌之官也大政大臣行公事希例也

雅實大臣存官時依別勅內外

春八縣各除日遠國者官身成

夏八祭各除日賀茂祭

秋八司各近者進用尚童官成

冬八退儻各出家官成

所謂除日除田官授

新官叙任也推戶知

叙位除目 考被勤之

左大臣

一人

相當正從二位 唐名大將左丞相左僕射

官中第一向左大臣統領之故云一上闕白之人

為左大臣之時右大臣行一上事是依闕白之與

奪也

右大臣

一人 相當同左大臣 唐名大保右丞相右僕射

已上謂之三公 異朝三公者皆則闕之官也為

師傅保職棟梁于諸官塩梅于帝道者也是故三

天三台星 守右
虛精星 上台
六博星 守右
曲順星 守右
下台

公無所職置六卿令掌天下政秦漢以來有相國
左右丞相之名已知庶政異于古三公也三公者
象天之三台星也三槐者周世外朝植三槐三公
班列其下槐者懷也懷遠人之儀也我朝天孫天
降給時天兒屋根命 津速船靈神 天大王命 高皇
神于齋 奉天照大神勅為左右之扶翼如今世左
右相歟 神武東往之後天下一統二神之孫天
種子命天雷命又為左右又上古無大臣号喚執

政之人稱食國政申大夫第十二代 景行御世
初以武内宿禰為棟梁臣 成務御宇初号大臣
仲兼朝又以木伴武將号大連大臣大連相並知
政事尔来代有大臣大連之任 皇極天皇四
年已始置左右大臣 連 孝德御宇以中臣鎌子
連始為内臣 天智朝舉為内大臣賜藤原朝臣
姓此時其位在左右大臣上其後此官久絕至
先仁御宇藤原良繼魚名等任之初次左右大臣

下凡內大臣者舍外之官也又有大政大臣之時
任內大臣頗似無其謂又大政大臣者 天智朝
初置之皇子木友任之 天武朝皇子高市又任
之 孝謙天皇改云大師藤原惠美押勝任之又
改云大政大臣道鏡法師任之后代皆云大政大
臣也多是贈官也 文德御宇藤原良房任之公是
也 尔來連綿任之攝政關白者大臣兼之或去
大臣職帶之東三條入道攝政以來例也凡此職

者異朝唐堯時舉舜為攝政殷湯以伊尹為阿衡
當攝政也 周成王幼而即位叔父周公旦攝政是今
攝政之義也漢昭帝幼而即位博陸侯霍光奉武
帝遺詔攝政如周公故事然乃以周公旦霍光為
濫觴是也關白者漢宣帝立霍光猶執政非幼主
之故霍光還政宣帝猶重其人令關白關白之
号自此而始云 本朝 仲哀崩皇后攝政平三
韓而歸鏡紫誕生皇子 在襁褓保皇后猶攝政

遂臨天下六十餘年。雖同正帝，奉稱攝政。推古天皇朝，皇太子廩戶皇子攝政。齊明天皇御宇，皇太子中大兄皇子又攝政。清和天皇幼而即位，外祖忠仁公奉文德遺詔，而攝政。是本朝以人臣為攝政之初也。亦降彼一門為執柄之臣也。又執柄必蒙一座宣旨，故稱一人。又云：然而兩院大政大臣，實著關白內大臣。實著關白右大臣。性奇殿上是辭迨例也。

大納言

會四人相當正從三位
唐名亞相

其職掌与右大臣以上參議天下事云：然者大臣不候之間，奏行与大臣同故云。亞相之官也。異朝上古少師少傅少保是云三孤。又云三少是三公之貳也。故云亞相。漢以來為御史大夫者必轉丞相。依之有亞相之号。然而御史職當今彈正其義不叶爰。稱德御世暫改大納言号為御史大夫。是故大納言唐名為御史大夫。不叶舊式者也。合正

員四人也

五十九代宇多院年号より延喜(巳)なり

寛平御宇為正二人權一人其後權

官加増高倉御宇初為十人先朝御時被定六

人凡當官人臣之重職也九代可昇大臣之人任之而

光賴卿以來為諸大夫輩又任之而至十今為重寄

也納信ナリ以上有封戸職由又每年除目有年給大

臣隔年任諸國ナリ一人納信三年一度任ナリ一人

參議者不任ナリ但獻五節之翌年給之其外每年

皆給諸國ナリ一人ナリ一人是分其俸之義也ナリ唯

後。

三宮大臣者每年給官爵即位五位下官乃ナリ樣
若內官也如三官之儀

少納言三人相當從五位下

昔者重職也三人必兼侍從拾遺補闕之任也ナリ弘

仁御宇置藏人所之後其職掌ナリ遷於侍中仍少納

言只掌鈐印等事其職兼大政官仲務省也近代

可然之諸大夫任之花族又任之兼近衛中將少

將之例有之叙四位者避職四位後帶之又常事

也

外記

大二人相當正六位上近代五位少二人相當正七位下唐名外史

大政官中有三局左右弁官

左右外史掌其局

外記是也

近代左大史兼左右此云官務外記上首此云局

務仍令稱兩局也外記恒例臨時公事除目叙位

等事奉行之官也尤為重職近代清中兩家任其

職於少外記者彼兩家輩向門生等依器量任之

中納言

今外官也雜官古來有之唐名納言黃作黃門

四世紀

地統天皇六年始置此官其後罷之大寶二年定

文武天皇

官位各日无此官仍為各外敷但慶雲四年又置

之相當三位也四位參議任之時執筆人即各從

三位之人數為十人先朝被定八人其後又不同

凡任當官者參議勞廿年以上檢非違使別當大

弁宰相攝政關白子為二位三位中將者

近代大臣息三

位中將等直任非舊儀者也

納言以上殊可撰其人之官也

參議

唐人唐名諫議大夫

相公

心座

參議者諸官之中西位以上有其才之人奉勅參
議官中政之意也故非正官然而除目任之文例
也四位任之者猶稱某朝臣三位以上稱姓朝臣
也八座者異朝八座其職各別也本朝 聖武天
皇天平三年置參議大同御宇罷參議置五畿七
道觀察使合八人弘仁御宇罷觀察使皆為參議
云々八人自此而始依之有八座之号任參議有
數道左右大弁并近衛中將有其才者藏人頭及

名多七道及攝勘七ヶ國公文受領等是也以上号見任公卿是也此字前注了

辨七人

大弁 左右二人相當從四位上唐名尚書左右大丞

官中事大辨所執行也仍為重職名家譜第輩殊
依清撰任之花族中有子名之輩參議之辨為規

標

中辨二人 左右相當正五位上唐名尚書左右中將

少辨二人

左右相當正五位下
唐名尚書左右司郎

名家譜第任之多者先補五位藏人乃任弁也藏人帶之頗清撰也近衛中少將中有才名之人迂任弁官或兼之又為規模矣五位弁叙四位之日去其職者也近代多叙留又中弁者多分四位也少辨者多分五位是近來例也又中少辨之間權官一人必任之仍謂之七弁凡尚書者輅轄之任權衡之職也尤可撰其入上象七星故也又漢朝

尚書親近之官也仍口含雞舌手握蘭故此云握蘭之職也

史八人

左右

大史各二人

左右相當正六位上
唐名尚書左右大都事

中古以來小槻宿稱為一史行官中事謂之官務多是五位也其餘彼一族及門徒等依器量任之凡官務者大政官文卷悉知之樞要之重職也小槻氏稱祕家宿稱之儀也

少史各二人 左右相當正七位上近代六位

唐名尚書左右正事

已上謂之八史

史生廿人

大臣以下判授之職也居其職者多轉史但小視

氏輩不補之門徒等補之也

官掌四人 大政官被官也大弁以下判授之

凡諸官有長官次官判官主典也假令大政官大

臣為長官納言為次官少納言弁為判官史為主

典也餘可准之大政官長官行節會任之納言以

下主典以上者除目任之史生官掌判授官也然

而大政官者其寄異他仍史生官掌猶為重職

中務省 當唐中書省

又号凡例

八省以中務為重職官中事當省可統領之義也

異朝同重之以尚書為南衙以中書為北司本朝

近代之例頗無其實然而相當異于七省又當省

卿以下雖文官帶劔之職也

卿一人相當正四位上親王任之四品以上目下不

任之

大輔一人權大輔一人相當正五位上
唐名中書大卿或中書監

名家殿上人任之

少輔一人權少輔一人相當從五位上
唐名中書少卿或中書侍郎同前

中務八省中相當已高然而於大輔少輔者名家

強不執之治部民部兵部執之也

大少丞相當六位大正六位上少從六位上唐
名中書舍人

可然六位侍任之者常不任之

大少錄唐名中書主事

侍從八人相當從五位下
唐名拾遺補

八人之中三人者少納言兼任之其餘者君達任

之諸大夫中常不任之又大中納言參議以上有

兼任之例近代無定數五位侍從叙四位者又去

之四位以上任之別儀也

內舍人九十人唐名可然之侍任之攝政闕白給內
通事舍人

舍人隨身時殊握其器名仕之帶劔之官也

內記局 唐名內史局又云柱下

大一人 相當正六位上近代五位 儒門之中堪文筆

者任之 草詔勅宣命故也上下諸人位記悉內記

所奉行也故雖為中務被官別云內記局

少二人 相當七位近代六位 儒胤并同門徒等任之

監物 大少 六位侍任之

王鈴 大少 近代強不任之

典謚 大少 同前

大皇太后宮職 帝王祖母也云

皇太后宮職 帝王母也云

皇后宮職 帝王妻也云

己上謂之三宮和漢同之

中宮職 同是妻后也

中宮即皇后也本朝并置二宮太无其謂然而光

仁御宇被置此職以來代並置仍今号四宮中

中宮皇太后宮之司尤撰其人太后皇太后等宮司

族不清撰，但可依時事也。

大夫一人 相當從四位下 近代花族納言等兼之。

權大夫一人 同納言參議及三位以上兼之 名家雖在例不打任事也。近代尤被授其人。

亮 相當從五位下 唐名內常侍。

名家四位中擇其人任之。知職中之諸事故也。

權亮 花族四位五位中少將等兼之

大進一人 相當從六位上 唐名內給事 名家五位任之。

少進一人 相當從六位下 唐名同 諸大夫五位六位任之。

屬 大少 唐名內侍主事或錄事院 上之 主典代官史生等任之。

大舍人寮 唐名宮園局云 掌宮中馳使事。昔有大舍人八百人云。

頭一人 無權官 相當從五位上。諸大夫五位任之。

助 權助 相當正六位下。同六位侍任之。

亮 大少 唐名宮園丞 六位侍任之。

屬 大少 唐名宮園主事。

圖書寮 唐名秘書省

頭一人 無權官 相當從五位上。唐名秘書監。

諸大夫五位及諸道輩任之

助權助相當正位下

同六位等任之

允唐名秘書丞

六位侍任之

屬唐名秘書主事 又秘書令又秘書錄事

內藏寮唐名倉部 又云少府

掌御服御膳等事

頭一人相當從五位上 唐名倉部郎又少府監四位五位殿上人撰

其人任之於禁中為重職又世俗說妻室凡界之人不任之專知御服等事故也云

權頭一人諸大夫五位任之 諸寮權頭中

助權助相當正六位下 唐名倉部郎外郎近代多者醫陰二道任之勤

仕賀茂祭者內藏使者也

允唐名倉部丞少府丞六位侍等可任之歟強不望之也

屬唐名倉部主事少府錄事

縫殿寮唐名尚衣局掌裁縫事

頭一人無權官相當從五位上 唐名尚衣奉御諸大夫五位任之

助權助相當正六位下 唐名尚衣少監同六位任之

花山院寛和二年二月廿二日夜誦大集經伴經文云
妻子孫宝及王位
聽命後時不隨者
唯戒及執不放逆
今世後世為伴侶
此文依于俄通世人心
三三欲出不明陸陽
道安部晴明知之云

允大少

陰陽寮

唐名尚衣直長云
唐名司天監
或云大史局云

一家兼西道而賀茂保憲ヤスリ以曆道傳其子光榮ホトシ以

天文道傳弟子安部アノベ晴明ハルカミ自此後西道相分

頭一人

無權官相當從五位下
唐名司天監又大史監

助大少

允大少

屬大少

六位侍任之

掌天文曆數事昔者

當道極官也

同道同輩五位六位共任之

同道被官門生等任之

同道同輩五位六位共任之

同道被官門生等任之

同道同輩五位六位共任之

同道被官門生等任之

陰陽博士

權相當正七位下
唐名大卜正

陰陽師

權相當從五位上
唐名大卜部

曆博士

權相當從七位上
唐名同曆

天文博士

相當正七位下
唐名同天

漏刻博士

相當從七位下
唐名司辰擊壺司

掌工匠事但近代木工

內匠寮

唐名少府

掌工匠事但近代木工

修理專知其事頗似無其實

頭一人

無權官相當後五位上
唐名少府

諸大夫及諸道五位任之

助

權相當正六位下
唐名少府少監

同道六位任之

允

大少
唐名少府丞

六位侍任之

屬

大少
唐名少府主簿

己上中務被官也

武部省

當唐史部

周禮天官大宰之職也（注）國家典章皆是此官所統（注）

周代禮義多存七書

也本朝文官除授考撰事今猶掌之

卿一人

相當正四位下
唐名史部尚書

七省皆同之

近代親王四品以上任之人臣任之希例也凡當

職其寄異他（注）每年於本省行諸國一分召也一分

者任諸國史生之名也史生謂之一分內給院宮

大臣以下參議以上皆有年給武部卿行之近代

其礼久絶件日武部卿乘鹿差絲毛車殿上（注）一

人乘結唐毛馬前駢云々

歷代史部

大輔一人權一人相當正五位下
唐名吏部大卿又吏部侍郎歟

近代儒中二位三位帶之

少輔一人權相當從五位下
唐名吏部少卿吏部員外郎

儒中之重職也仍他人不任之

大丞二人相當正六位下
唐名吏部郎中詩吏部侍郎職侍中着緋

初出紫微宮是六位職人為武部丞
而叙爵時事也

少丞二人相當從六位下
丞又云侍郎歟

當省并民部丞謂之二省丞必可給爵者所任也

但武部者可然諸大夫云良家子是也任之民部者侍中

宿老重代輩任之号民部大夫五位是也假令檢

非違使受領等次也抑當省丞者依闕所任也若

無其闕者以大丞上鵬令叙爵次第轉任加新任

者也叙爵時乃去其職

錄大少
錄唐名吏部主簿

大學寮唐名云國子監

頭一人無權官凡諸家寮頭權官有無不同
相當從五位上唐名國子祭酒

大學寮者四道儒士出身之處和漢景為重職紀
傳明經明法算道謂之四道又當寮安置先聖先
師九哲春秋二中釋奠有東西二曹菅江二家為
其曹主諸氏出身之儒訪道於此二家而已寮顯
者儒中之撰也但雖非儒又有例

助

權助相當正六位下
唐名國子司業

諸大夫任之

允

大少相當七位
唐名國子司丞

近代六位侍任之

屬

大少
唐名國子主簿

文章博士二人

相當從五位下
唐名翰林學士又云翰林主人

紀傳道儒士之撰也異朝殊重之居此職者必轉
于參政也又詔勅等悉學士之所書也本朝同雖
主文章於詔勅者內記之所掌也

博士一人

相當正六位下唐
名大學博士國子

明經道之極官也中古

以來清中兩家依次任之号大博士近代五位官
也

助教二人

相當正七位下
唐名國子助教

同衛輩任之近代五位以上之官也

直講二人

相當正七位下
唐名直學生

同上

音博士二人

相當從七位上
号音儒

同衛末儒官也近代五位以上

各博士一人

相當從七位上
号書儒

同上

明法博士二人

相當正七位下
唐名律學博士

明法道之極官也中古以來坂上中原兩流為法家之儒門以當職為先途

算博士二人

相當從七位上
唐名算學博士又算儒

算道之極官也算道者善氏傳之仍一人者必用其家儒也今一人小槻氏任之善家習算術也小槻氏為諸國調賦算勘居其職云凡四道之

儒者第一等秀才第二等明經第三等明法算道

也見今條紀傳儒者古來多有登用之人大業儒

任大臣菅氏及栗田大臣在衛公等是也至今日

野南家儒昇納言日野俊光卿任大納言畢菅家

者相續又任參議者也明經者昔受成爲寬平侍
讀聽昇殿其后清中兩流立其家以來以外史局
務爲先途或以候院上北面列執政家別嘗爲極
望近至先朝清原良板真人爲二代侍讀爲七旬
者老口奉授六經之說古今未曾有云：仍有勅
問被聽昇殿其子賴元又追父跡昇殿畢明法者
昔允稟道成等以當道任廷尉佐勘解由次官等
坂中兩家立家以來以廷尉法儒大判事爲先途

又候院下北面執柄家以下侍所輩有中原章
織其子重任等依爲侍讀致詔詔被聽院上北面
其後重任被任修理權大夫畢筭道者當初允徵
也而三善雅衛屬權貴起其家子孫補六位藏人
至于遠衛朝衛者則聽仙籍畢

民部省

當唐戶部

周禮地官大司徒之職也邦國土地之圖戶口人
民之數此官之所知也本朝又如世天下之戶口

皆掌之又有圖帳國郡カキ勝カキ尔載カキ以明白謂之民部

省圖帳

卿一人 相當正四位下
唐名戶部尚書

當省卿者雖為四位相當古來公卿兼官也仍無

四位拜任之例多是納言以上兼之仍申貳之外

以此卿為重也

大輔一人 權相當正五位下
唐名戶部侍郎

少輔一人 權相當從五位下
唐名同負外郎

名家之輩任之未取下之官也

丞 大二人
小二人唐名戶部郎中

可然之六位侍任之必可叙爵故為重職也

錄 大
唐名戶部主事

主計寮 唐名金部又云度支

頭一人 元權相當從五位上
唐名金部郎中又云度支郎中

諸道中為五位者任之

助一人 權助一人相當正六位下
唐名金部負外郎

同道輩為六位者任之近代五位任之

允大少唐名度友郎在明局抄

六位侍任之

屬大少唐名度友郎在明局抄

主稅寮唐名倉部

同上

凡主計主稅謂之二寮當察頭助為重任給爵之
後任受領云々近代必不然也主計者掌天下戶
口負數算勘也主稅者掌正稅也依之多者諸道

輩任之

治部省當唐禮部

用礼春官太宗伯之職也天地神祇之礼此官之

所掌也本朝又當省掌礼儀之事准唐礼者神祇

官唐名祠部可属此省也當時此省所掌雅樂事僧尼

度縁庙陵寺事也

卿一人相當正四位下

四位以上任之多為公卿兼官

大輔一人權一人相當正五位下

少輔一人權一人相當從五位下唐名同貞外郎欽

名家五位任之公達又任之

丞大少唐名礼尸郎中 六位侍任之

錄大少唐名礼評主事

雅樂寮唐名大系掌音樂事也

頭一人无權相當從五位上唐名大新令協律郎

五位諸大夫任之堪音律者可應其撰欵

助一人權助相當正六位下唐名大系郎六位諸大夫任之

允大少唐名大系丞 六位侍任之

属大少唐名系主事大系尉

去蕃寮唐名鴻臚寺掌諸蕃事并僧尼度緣事

頭一人无權相當從五位上唐名鴻臚卿

五位諸大夫任之近例多以諸道輩任之

助一人權助相當正六位下唐名鴻臚少卿同六位任之

允大少唐名鴻臚丞又典客丞 六位侍任之

属大少唐名鴻臚史

諸陵寮

唐名 備陵署

掌諸御陵事

頭一人

無權相當從五位上
唐名 備陵令

近代賀家陰陽師五位已上任之

助一人

權助
唐名 備陵監

允

大少
唐名 備陵丞

屬

大少
備陵錄事

為禁忌之官仍寮頭之外強不任之

兵部省

唐名 兵部

周禮夏官大司馬之職也軍旅兵馬及諸武官之

籍皆自是當官所掌也本朝又同之

卿一人

相當正四位下
唐名 兵部尚書

近代多為公卿以上兼官四位不任之或親王任

之凡八省之中務武部親王官也兵部時任

之此外不任親王公卿以上任之時民部兵部是

為重治部刑部其次也大藏宮內又其次也然乃

近代治部刑部大藏宮內雖四品侍臣任之民部

兵部更不任四品侍臣等也

大輔一人 權相當正五位下
唐名兵部侍郎

少輔一人 權相當從五位下
唐名同員外郎

名家五位任之公達トガ又任之八省之中民部治部
兵部名家執之仍地下諸大夫等細不任之

丞 大少
唐名兵部郎中

六位諸大夫并譜第可然之侍任之當省丞本為

重職武兵相並故武官除授等令奉行之近代無

沙汰不可然事

錄 大少
唐名兵部主事

隸人司 唐名布護署 此官以下諸司無權官並次官

正一人 相當正六位下
唐名布護將軍 諸大夫任之但近代諸道及

侍等多任之五位六位共任之但侍者五位之後

可任之歟

佑 唐名布護少尹 六位侍任之元者八位官

令史 唐名布護主簿

刑部省 當唐刑部

周礼秋官大司寇之職也。斷獄刑法及諸許詔當省所掌也。本朝先例如此。然而被置檢非違使之後。刑部職掌有名無實。但行贖銅等罪之時。移當省也。

卿一人

相當正四位下
唐名刑部尚書

四位以上任之。雖公卿又任之。

大輔一人

權相當正五位下
唐名刑部侍郎

少輔一人

權相當從五位下
唐名同員外郎

名家五位及諸大夫五位任之。近代雖侍五位任之。抽賞之儀。歛不打任事也。

丞

大少
唐名刑部郎中

六位侍任之。但雖諸大夫任之。

賴義朝臣男義老久為刑部丞

錄

大少
唐名刑部主事

大判事一人

相當正五位下
云同直

明法道輩任之為極官

中判事

近代不任之

少判事二人

相當從六位下明法道輩兼之

囚獄司

唐名斷獄署

掌獄舍事

正一人

相當正六位上
唐名斷獄令

佑一人

相當從七位上
唐名斷獄丞

令史

唐名獄史

近代不必任此司若憚名号款

大藏省

唐名大府寺

周禮地官戶部之屬款本朝別置當省不叶異朝

之准據者也此省掌諸國祖稅諸公事之時成功

下文令支配于國之矣

鄉一人

相當正四位下
唐名大府卿

四位以上任之雖公卿又任之

大輔一人

權相當正五位下
唐名大府侍郎款

少輔一人

權相當從五位下
唐名同負外郎款
名家殿上人及地下諸

大夫共任之近代諸道及侍五位等又任之八省

輔中頗被取下者也仍可然殿上人不任之

丞

唐名大少
唐名大府中款

六位侍任之首為重職給爵之后任受領云

錄大少

織部司 唐名織染署

掌織部事

正一人 相當正六位下 五位諸大夫諸道輩等任之

昔當司正依功勞任受領云々

佑 相當正八位上 六位侍任之

令史 唐名織染史

宮内省 當唐工部

周礼冬官考工之職也百工事當省所掌也本朝

又如此宮内大小務此省知之其職似分中務

鄉一人 相當正四位下

四位以上任之雖公卿又任之

大輔一人 權相當正五位下

少輔一人 權相當從五位下

名家殿上人及諸大夫五位任之

丞 大少 六位侍任之

錄 大少 唐名工部主事

大膳職

唐名大官署

掌所饗膳事

大夫一人

權相當正五位下
唐名大官令

殿上人四位五位地

諸大夫任之花族殿上人強不任之

亮

權相當後五位下
唐名膳部員外郎

諸大夫侍共任之諸司助之中

近代頗為輕而諸司助多是六位相當也當職亮

相當五位也近代為輕不叶其理

進

唐名大官署

六位侍任之

屬

唐名大官史

木工寮

唐名將作監

掌工匠事

頭一人

權相當後五位上
唐名工部尚書又云將作大匠又云木作尹

頭者名家五位殿上人多任之權頭諸大夫五位

中可然輩任之

助

權相當正六位下
唐名工部侍郎

六位諸大夫任之

佐

唐名工部郎中又云將作丞
又云在杖丞丞又云木作丞

屬

唐名工部主事又云在杖史
又云將作事簿

大炊寮

唐名大倉署

掌諸國稻田及公私熟食事

頭一人元權官相當後五位下唐名大倉令

五位諸大夫任之近代大外記中原師遠子孫相傳溫職中尤膏腴也

助權助唐名巨贊

六位諸大夫任之

允大少唐名大倉丞

六位侍任之

屬大少唐名大倉史

主殿寮唐名尚舍局

掌殿上殿下洒掃事

頭一人元權官相當後五位下唐名尚舍奉行御

五位諸大夫任之近代小槻家陸職院相傳任之

助權助唐名尚舍直長

六位諸大夫任之

允大少唐名尚舍丞

六位侍任之

屬大少唐名尚舍令史

典藥寮唐名大醫署又云尚藥局

頭一人元權官相當後五位下唐名大醫令尚藥奉御

賢道極官也他人不任之

助一人權助相當從五位下唐名大醫正同輩五位六位共任之

允大少
唐名大醫丞

同輩門徒可任之他人強不任之

屬大少
唐名大醫

醫博士相當正七位下
唐名大醫博士

女醫博士相當唐名同上

針博士相當從七位下
唐名主針云

侍醫相當正六位下
唐名侍御醫

當道重之欵侍醫其職此云半昇殿常候禁中故

稱侍醫也主上出御殿上之時侍醫參小板敷奉

見龍顏故云半昇殿云近代四位五位任之

權侍醫
同道五位六位任之欵

醫師相當從七位下
唐名同醫

掃部寮唐名西掃署
掌鋪設事

頭一人無權官相當從五位下
唐名西掃尹

五位諸大夫及諸道五位任之近代大外記中原

師光復胤相續但於今者斷了欵

助權相當從六位上

六位諸大夫任之

允唐名少洒掃丞

六位侍任之

屬唐名少洒掃史

正親司

掌皇親名籍事

正一人唐名宗正卿

近代王氏五位任之

佑唐名宗正丞

常不任之

令史唐名宗正錄事

内膳司唐名尚食局

掌御膳事

正一人唐名尚食奉御

奉膳一人唐名同

近代奉膳乃為正高橋氏相傳任之

典膳唐名尚食直長

令史唐名尚食史 已上膳部外不任之

造酒司唐名良醞署 掌御酒事

正一人唐名良醞令 近代諸道五位等任之

佑唐名良醞丞

常不任之

令史 唐名良軀史

采女司 唐名采女署云

正一人 相當正六位下 唐名采女令 諸道中雖六位任之

佑 相當正八位上 唐名采女丞 常不任之

令史 唐名采女史

庄水司 唐名止林署云不恒 或云膳部署又不恒

近代大外記清原賴業真人子孫相傳任之

佑 相當正八位上 唐名止林丞 常不任之

令史 唐名止林監事 已上八省畢

中務者卿ヨウ以下相當ヤ稍高セ七省相當皆同然乃於

中務者似不混ミ余省准擬唐朝之故歟八省被官

諸司助者シ內藏陰陽ヤ去番ヤ諸ヤ陵ヤ典ヤ藥ヤ等者所任之

者已有其道仍諸大夫等不任之シ其外諸司助諸

大夫任之侍以下不任之皆是可然諸大夫官也

至二寮助者シ多以諸道任之也シ至シ先者一向六位

侍官也諸司佑者諸三分中頗為シ考シ然而可隨其

人所望也。

職原鈔上終

正平二年十月廿五日書寫畢同廿六日寫点訖。

權左中弁兼左近衛權少將源顯統 寛正五甲中。

五月廿三日以權大外記之本卷寫畢。于時文明

十四年^{壬子}孟秋之比雇藤原村綱法師令草卷者小

同貞外郎丹治宿祢判

大伴武將應神天皇叔父也神宮皇居御舍茅也

百官之内^ニ寮^ノ字局^ノ字^ヲキハ屋敷不持ト心得

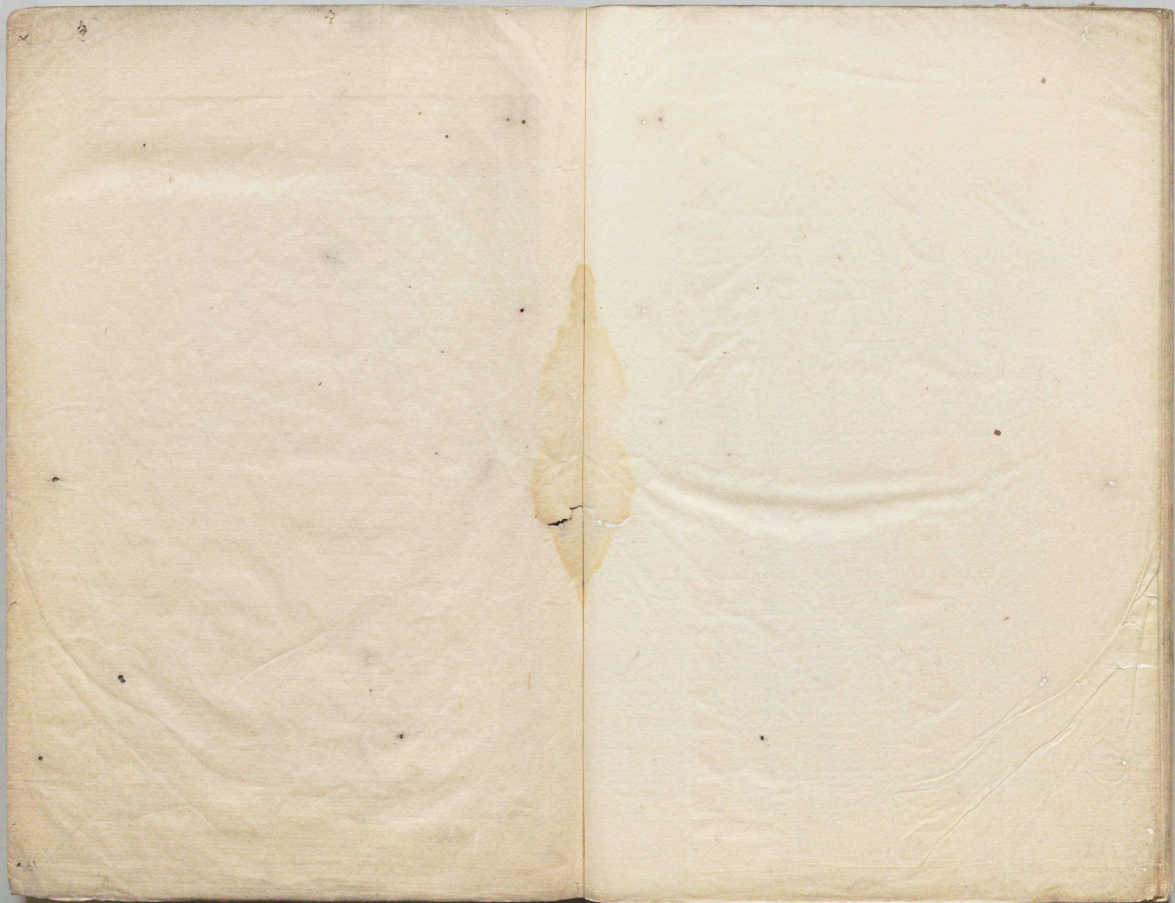
ヘ^テ屋敷不持上ノ官ノ屋敷ニ属シ居^ル侍從内

舍亦是也

○隨身ハ官シ主上御幸ノ時前^ニハシリスル

于時^{天正}兩子抄冬十日書寫畢霜平雪苦而手

龜者或落字亦空字可有之傍觀者哂乎。



愛知県



1103266923

共
貳
冊

