

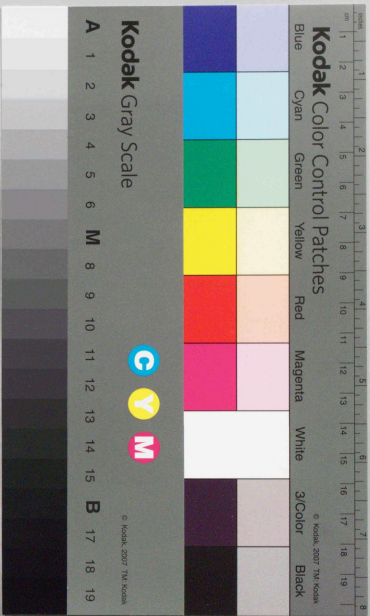
示規要略

七

若無

編者	著者	刊行	頁數
目録	目録	目録	目録

180
44
1-7



卷之七

淨土宗

鎮西派 西山派 長樂寺派

九品寺派 空也派 融通派



A 180
1 24
1-7

淨土宗

此宗ハ西方ノ阿彌陀佛國ノ安養淨土ニ
往生セシト期シテ三經一論ニヨツテ立
ルトコロノ宗ナリ三經トハ一ニハ無量壽
壽經ニ卷^四卅佛滅後千二百餘年ニ前魏
ノ代ニ天竺ノ沙門康僧鎧嘉平四年壬申
洛陽^今白馬寺ニ於テ譯スニハ觀無量
壽經一卷ニ稱宋ノ文帝ノ代ニ天竺ノ曇

良耶舍三藏元嘉元年甲子陽州鐘山道林
精舍ニ於テ詠ス沙門僧含筆受ス三ニハ
阿彌陀經一卷一軸後秦ノ姚興皇帝ノ弘
治四年ニ草堂寺ニシテ詠ス謝靈運筆受
ス三部トモニ第三時方等部ノ撰ナリ一
論トハ天親菩薩ノ造性生淨土論ナリ菩
提留支三藏詠シテ一卷ニ調ス宗旨雜記

天竺ノ祖

教主本師釈迦牟尼佛

馬鳴菩薩入滅當國報王三十一年

起信論ヲ造リ淨土ヲ畏賢シ性生ヲ勸

示ス彼論文ニ云若人專念西方極樂世

界阿彌陀佛所修善根迴向願求生スレバ彼界

即得ニ往生ス文

龍樹菩薩入滅當前漢武帝元光二年

十住論ヲ造リ淨土ヲ勸贊シ難行易行

二道ヲ判定シテ願ヲ陳テ生ヲ勸ム彼
論文ニ云阿弥陀佛本願如是若人念我
称名自歸即入必定得阿耨菩提又智
論ノ中ニ委々ニ勸示スルヲ再三鄭重
ナリ

天親菩薩

入藏當後漢獻帝初平元年

淨土論ヲ造リ通シテ三部ノ綱格ヲ申
五念門ノ義ヲ判定シテ以テ往生淨土
ノ鴻範ヲ説ク

今東流正傳ノ列名ニ依テ且ク三祖
ヲ挙ルノミ

震旦ノ祖ニ三流アリ

第一惠遠大師一流

佛圖澄三藏

中天竺ノ人西晉懷帝永嘉五年浴湯

ニ來至ス

道安法師

姓衛氏常山扶柳ノ人ナリ圖澄ヲ師
トシ事フ淨土論ニ卷ヲ造ル

慧遠法師

姓ハ賈氏鴈門摶頰ノ人ナリ道安ヲ
師トシ事フ匡廬山ニ於テ十八賢ト
与ニ社ヲ結ンテ念佛大ニ淨業ヲ勸
ム

梁僧傳六ニ云勸生淨土固出大覺慈
尊然而使此方之人知有念佛三昧者
應以遠公法師為始祖上文

編年通論三ニ云法源澄觴之初由佛
圖澄而得安由安而得遠公此三大士
化儀軌則或無以異上文

此三七祖ヲ立佛祖統記ニ出

第一慧遠大師

第二善導大師

第三義遠法師

居嶺山般舟道場弊衣蔬食念佛立
化号曰般舟法師居曰弥陀寺

第四法照國師

善導後身師事承遠住五臺山受文
殊指示念佛勸化号曰五會法師

第五少康法師

縉雲固氏住長安善導影堂受導指
授念佛勸化号曰後善導

第六智覺禪師

名延壽字冲玄居杭州永明寺專修
淨業盛敷勸化追謚宗照禪師

第七省常法師

字造微錢唐顏氏居住南昭慕遠公
跡結社念佛号曰圓淨法師

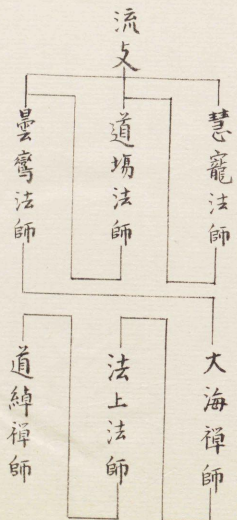
第二流支三藏一流

菩提流支魏二八道布ト言フ北天竺乾

院會國ノ人ナリ後魏ノ宣武帝永平二
 年ニ震旦ニ來遊ス勅シテ洛ノ永寧寺
 ニ住ルシム淨土論等經論三十九部百
 三十七卷ヲ記ス觀無量壽經ヲ以コレ
 シ曇鸞法師ニ授テ淨教ノ玄猷ヲ指示
 ス實ニ東流正傳ノ始祖ナリ故ニコレ
 シ稱シテ宗祖三藏トイフ

此有二説選擇集

一説



惠龍道場大海三師ノ行實詳ナラス選
 杖決疑鈔ニ云ク惠龍道場曇鸞三師皆

師云三藏云然云而法門相傳之時云前後相付云
欽文直解云云裏書云云大海云承曇鸞云法
上承大海道綽云兼法云上文又三國佛祖傳
集等云抄云云惠龍云宋州人初從遠公後歸
流支道場亦云道珍大海姓周氏齊州人
初從光統後師云曇鸞云文此亦一說耳云
法上師北齊上統云或云其傳不詳云云問
此說可為正耶答記主云邪正難定但先
師云唐宋兩傳似宜文

一說

菩提流支三藏

玄忠曇鸞大師

姓詳ナラス鴈門郡ノ人ナリ梁ノ大通
中ニ梁ヨリ魏ニ還ル中路ニシテ中國
ノ三藏菩提流支ニ逢フ三藏授ルニ觀
經ヲ以テ出離ノ要道ヲ説クコレヨリ
已降云自ラ云字云フ所云ヲ捨テ專ラ念佛ヲ修シ

自行化他偏ニ淨業ヲ以テス大經ノ讚
淨土論註及略論等ヲ造ル

判一代為難行道易行道ニ

西河道綽禪師

并州晋陽ノ人ナリ隨ノ大業中ニ適石
壁玄忠寺寧公ノ碑文ヲ見テ忽ニ學フ
所ヲ捨テ專ラ弥陀ヲ念ス觀經ヲ講說
スルヲ二百遍ナラントス郡縣化ニ浴

シテ悉ク淨教ニ皈ス弥陀心生ラ善導
ノ定中ニ指示ス曇鸞業成ラ住房ノ空
中ニ感告ス述ル所ノ書安樂集ニ卷ア
リ

取道淨土ノ二門ヲ立^ツ聖道門ハ法華
等ノ諸經淨土門ハ淨土ノ三部經也

光明善導大師

姓産未詳ナラス或ハ曰姓朱泗州ノ人

ナリ少カリシヨリ西方ニ皈シ情口出
離ニ篤シ廬山ノ風ヲ慕ヒ行テ西河ニ
至ル次ヲ縉公ニ諮フ大ニ宗乘ヲ闡ク
三昧發得シテ嘉瑞昭々タリ佛法東行
ヨリホタテ大師ノ盛徳ナルハ有ス親ク
聖授ヲ承テ觀經ノ疏ヲ造リ古今ヲ楷
定シ宗曠ヲ證定ス光明寺ニ住ス柳樹
ニ捨身ス大唐相傳スラク弥陀ノ化身
ナリト

五部ノ疏ヲ造ル正雜ニ行ヲ立フ雜
行トハ法華等ノ諸經正行トハ念佛
ノ行ナリ

五部ノ疏トハ

四帖疏四卷 往生礼讚一卷

般舟讚一卷 觀念法門經一卷

法事讚二卷

何許ノ人ト云フヲシラス強悍ヲ秉持
シテ精苦師ニ從テ義神ニ入ラカレハ
イマタ以テ得タリトモ念佛ノ少時
ニシテ安養ニ生スルヲ信セス疑氷
イマタ泮ス遂ニ善導ニ謁シテ用テ猶
豫ヲ決ス專修功積テ三時ヲ證得セリ
群疑論七卷ヲ造ル其所立ノ義多ク相
宗ニ順フ故ニ師資ノ義鉉稱セカラス
造群議論判一代善導ノ觀經ノ疏ニ

又ニ藏ヲ立テ一代ノ教法ヲ判スニ
藏トハ色聞藏菩薩藏ナリ菩薩藏ニ
於テ漸教頓教ノニヲ辨ス又漸教ニ
於テニヲ分テ謂初分教後分教ナリ
頓教ニ於テ亦性頓教相頓教ノニヲ
分ワナリ今此論土門ハ相頓教ナリ

鳥龍少康法師

傳文如上

古今ノ諸徳多ク此説ヲ以テ皆正トス
シカルニ峯ル所ノ六師ノ中ニオイテ
三藏一人或ハ天竺ノ列トシ或ハ震旦
ノ列トス諸談同カラス今東流傳説ノ
宗祖ナルニ約スルノ義ヲ以テ震旦ノ
列トス又曇鸞已下ノ五師ヲ各ケテ東
土ノ五祖トス昔日國光大師童源ヲ異
域ニ使シテ五祖ノ像ヲ索ム亦自テ淨
土五祖傳一卷及ヒ國讀ヲ扱ス今世ニ

行ハル

第三慈愍三藏一流

釈惠日ハ東萊ノ人ナリ唐ノ則天ノ朝
ニ天竺ニ遊歴シ健馱羅國ニ至リ觀音
ノ像ヲ拜シ懇來七日頻リニ出要シ望
ム大士指授スルニ西方ノ行ヲ以ス唐
ニ皈テ後長安ニ居止シ閻極寺ニ住ス
念佛ヲ勸賢シテ淨土文記五卷淨土慈

悲集三卷ヲ造ル大ニ通化ヲ布ク玄宗
其徳ヲ敬信シテ勅テ慈愍三藏ノ號ヲ
賜フ

右淨土傳燈總系譜宗旨雜記等ヲ畧
書ス

本朝ノ祖師法然坊

法ノ自然ナルニヨリ時ノ
人異名ニテ法然トス

源空上人

圓光大師ト謚ヲ賜フ後圓光東漸
大師ト加謚ヲ賜フ

作州

稻岡ノ産ニシテ

宗徳院ノ御宇長承二年四月七日誕生ス

父ハ漆間氏時國
母ハ奈氏ナリ

同國菩提寺ノ智鏡房觀學

尤テ弟子トナス其器俊ナル故ニ送テ延

暦寺ノ源光ニアタフ光亦功德院ノ皇圓

ニ付ス久安三年ニ剃髮スソノ後西塔黒

谷慈眼房叡空上人ニ從テ密來友ニ大乗
律ヲ受ク大藏經律論章疏等ヲ檢ヘ閱
後ニ源信僧都ノ性生要集ヲ見テ乃チ諸
業ヲステ淨土專念ノ宗ヲ倡フ兼乎四年
四十二歳ニシテ黒谷ヲ出テ洛東ノ吉水
ニ居シテ盛ニ專修念佛ノ行ヲ弘ム
順徳院ノ建曆二年正月二十五日八十歳
ニシテ寂ヌ備ニ曇鸞道綽善導ノ疏ニ據
テ選擇集上下二卷十六段ヲ造リ末法ニ

入テ所餘ノ諸行ハ時機ニカチハス稱名
念佛ノ一行獨リ時機ニ應スルノム子道
俗男女ニ對尚シテアチ子クコレヲ弘宣
セリ 宗旨雜記

大師ノ門下ニ四家ノ別アリ謂ク鎮西流
西山流長樂寺流大谷寺流ナリ鎮西流ノ
下ニ又六派アリ西山流ノ下ニ四派アリ
傳通記云震旦諸師弘淨土法日本先德不
立為宗諸宗先哲隨自宗立義陳宗弘通而

已近代源空上人已後立淨土宗弘通世間
空公聞人各立徒屬義途極多破立無窮也
往生要集卷中云迦才淨土論云綽禪師檢
得經文但能念佛一心不亂得百方遍已去
者定得往生又綽禪師依小河弥陀經七日
念佛檢得百方遍也是故大集經藥師經小
河弥陀經皆勸七日念佛此意明矣已上
此方

鎮西流

大師附法ノ高弟辨阿聖光上人築紫善導寺
寺ニ任シテ法ヲ弘ム西ノ方ヲ安鎮スルノ
義ニテ鎮西流義ト云善導寺ハ鎮西流ノ
本山ナリ

聖光諱ハ辨長後ニ辨阿ト号ス筑前遠
賀郡加月莊ノ人ナリ七歳ニシテ菩提
寺ニ登リ台教ヲ習フ又叡峯ニ登テ宗

曠ヲ證眞法印ニ傳フ三十六歳ニシテ
吉氷ニ來至シ圖光大師ヲ師トシ事フ
深ク淨教ノ至極ヲ領シテ偏ヘニ念佛
ヲ行ス師資道合シテ悉ク秘要ヲ得凡
ソ斯流ノ意ハニ尊一教ニシテ普ク万
機ヲ攝ス隨自適他其趣キ異ナリトイ
ヘ氏ニ佛ノ本意設化推レ一ナリ定散
各々ニ往生ヲ得トイヘ氏佛ノ願意ニ
望レハ称名ヲ要トス是則テ諸行ハ非

本願トレ氏機ニ隨テ得生ス弘願ノ一
乘果分ノ大信佛意機指支絡即成ス三
心ハ萬行ノ通安心ナリ惣別異ナリト
イヘ氏ニ種同ク俱ニ安心トス自ラ三
字ノカヲ運スコレヲ名ケテ自カトス
唯佛願ニ憑テ自ラノ功ヲ假ラス之ヲ
名ケテ他カトス此等ノ諸義是コノ流
ノ意ナリ

鎮西正統相繼八祖

第一辨阿聖光上人

傳文上ニアリ

第二然阿良忠上人

姓藤氏京極大殿師實六世ノ孫石州三
隅莊ノ人ナリ十一歳ニシテ要集ノ厭
欣ヲ説クヲ聞キ十六歳ニシテ出家シ
十八歳偏帰西教圓信信暹ノ二師ニ從
ヒ俱舎台教ヲ習練シ又密藏源朝ノ二

師ニ就テ密業ノ法軌教相ヲ精究ス三
十八歳生佛カ辨阿ノ立義ノヨク佛意
ニ契フト説クヲ聞テ予ニ筑後ノ國ニ
至リ辨阿ノ室ニ入り三國ノ淵奥兩祖
ノ鴻範淳瓶餘スコトシ後藝州ニ到リ
又華洛ニ上リ閩東ニ行化ス自刻ノ佛
像四十八軀又梵宇ヲ建ル丁四十八所後
止住鍾倉光明寺弘安十年丁亥七月六
日寂後七年永仁元年勅諭記主禪師

第三寂慧良曉上人

相州人或曰石州人

記主ノ夙ニ巖峯ニ
分第ナリ

登リ後ニ東壤ニ臻テ記主ノ室ニ入ル
師弟道合フ歴祖ノ正脈特ニ其粹ヲ得
タリ遂ニ光明寺ノ第二世タリ後ニ州
ノ白簀郷ニ遁ル人其流ヲ称シテ白簀
流トイフ喜曆三年三月朔日寂

第四良譽定慧上人

佛蓮社ト号ス姓ハ大森氏相州小田原

ノ人ナリ母ニ事テ至孝ナリ志學ニシ
テ寂慧ノ室ニ入蘿深受戒ス丁宗ノ出
関深ク其奥ヲ究亦圓戒璽書ノ真没ヲ
宗ク光明寺第三世タリ又武州箕田ノ
勝禪寺ニ住シ相州足柄郡桑原ニ退隱
シテ淨蓮寺ヲ開ク應安三年十二月廿
六日寂

第五蓮勝永慶上人

姓里詳ナラス或ハ常州ノ人トイフ少ク

シテ寂慧ニ拔シテ鐘聲受戒ス某年某
月廿二日寂

第六成阿了實上人

盛蓮社ト号ス姓産詳ナラス蓮勝ノ室
ニ入薙深受業ス至徳三年十一月三日
寂

第七了譽聖同上人

西蓮社ト号ス世姓源氏常州久慈郡岩
瀬ノ人ナリ又ヲ白吉志摩権守ト云佐

竹ノ一族新羅三郎義光後裔ナリ幼ニ
シテ了實ノ室ニ入り又定慧蓮勝ノ二
師ニ從テ宗眼ヲ研詳ス常福寺第二世
タリ佐竹義秀カ礼ニ逢テ久慈郡ノ不
輕山ニ遁去ル又武州小石川ニ至テ博
隱ス應永十七年九月廿七日寂

第八西譽聖胞上人

大蓮社ト号ス下總千葉郡ノ人ナリ世
姓ハ平氏千葉氏胤カ二男童名徳壽丸

加冠シテ胤明ト号ス年九歳ニシテ郡
ノ千葉寺ニ名刹ノ落髮ス適聖尚師ニ
謁シ忽テ淨宗ニ入ル武州豊嶋郡江戶
ニ於テ増上寺ヲ開ク永享十一年七月
十八日寂

記主ノ門下都テ六派有リ

一寂慧上人一流 白蓮流ト云又ハ坂下

ノ義ト云

傳文上ニアリ

二性真上人一流 藤田流ト云又ハ水沼

ノ義ト云

号ス唱阿武州秩父ノ人藤田ノ領主民部
丞利貞之子ナリ初メ台侶タリ後専念
ニ帰シテ記主ノ資タリ正應年中下總
國猿嶋郡藤田ノ莊岩井ニ於テ高聲寺
ヲ建ツ其流ヲ稱シテ藤田流ト云其年
二月七日寂

三尊觀上人一流 名越流ト云又ハ善導

寺ノ義ト云

字良辨少ヨリ記主ヲ師トス相州鎌倉
名越ノ善導寺ニ留住ス人其流ヲ稱シ
テ名越流ト謂フ正和五年三月十四日
寂此人一念業成等ノ義ヲ立ル

以上關東三箇

四道光上人一流 三條流ト云又ハ蓮華

堂ノ義ト云

字ハ了慧其居所ヲ榜シテ望西構ト謂
フ又ハ蓮華堂ト稱ス世姓完戸相州鎌
倉ノ人也初ハ叡山ノ尊慧ニ從テ後ニ
記主ヲ師トス洛ノ三條悟真寺ニ於テ
稟承ヲ弘宣ス人其流ヲ稱シテ三條流
ト謂フ然シテ其所立頗ル師承ニ違
フ所謂心具不生等是其一也勅シテ廣
濟和尚ト論ス

五禮阿上人一流 一条流ト云又ハ西谷

義ト云

諱然空姓ハ阿部氏初ノ叡山ノ永存ニ
從ヒ後ニ記主ヲ師トス洛ノ仁和寺ノ
西谷ニ住シ師承ヲ光揚ス門人法光明
院義ト云一条ノ淨華院ニ住ス故ニ又
ハ一条流ト云永仁五年杖屐

六慈心上人一流 小幡流ト云

字ハ良空記主ノ真決ヲ稟テ城州宇治

郡木幡里ニ於テ弘教ス人其流ヲ稱シ
テ本幡流ト謂フ文永五年七月八日寂
以上京都三箇

性真ノ弟子持阿下總葛飾郡古河大野
正定寺ヲ開建ス藤田流ノ本山ナリ又
小福田村ニ於テ無量壽寺ヲ開ク以土
造塔所傳ノ秘決ヲ其中ニ藏ム人稱シ
テコレヲ土塔一流ト号ス

大澤流

名越流ノ末良榮應永九年下野國芳
賀郡大澤村ニ於テ建精藍創圓通寺
ト号法幢ヲ樹ツ

右傳燈總系譜ヲ畧記ス

洛陽華頂山智恩院ハ淨土一宗ノ總本寺

ナリ大谷寺ト云

順德帝建曆元年建立開基源空上人

黒谷金戒光明寺百方遍智恩寺及ヒ淨華
院是又三箇ノ本山ト云

江府三縁山増上寺開基百誓聖聰ヨリ十
二世源峯存應ハ

神君崇敬他ニ異ナル故ニ其寺ヲ再興アリ又

神君ノ癸ニヨリ慶長十五年勅シテ普光觀智國師ノ号ヲ賜フ傳燈總系譜

十三世正譽麻山ヨリ登城ノ時御玄闈ヲテ兼興免許アリ貞享三年中御門ニテ兼

ル叢林聚英

鎌倉天照山光明寺ハ然阿良忠ノ開基ナリ謚テ記主禪師ト号ス鎮西聖光上人附法ノ高宗ナリ

記主佛書講談トシテ参内アリ賞シテ紫

衣ヲ勅許ス是淨家紫衣着ノ始ナリ叢林聚英

明應四年觀譽祐崇勅ニ應シテ京ニ入り

十夜ノ法會ヲ許カレテ天照山ノ永式ト

ス又勅願所関東總本山ノ宣ヲ賜フ傳燈起系譜

今関東十八檀林ノ列ニ見ヘタリ

譽号ハ傳通院ノ開基ヲ譽ヨリ起ル觀經

躰ニ念佛行者ニハ五種ノ嘉譽アリト

云ヨリ稱之宗派纂要

神君崇敬他ニ異ナル故ニ其寺ヲ再
リ又

神君ノ葵ニヨリ慶長十五年勅シテ
觀智國師ノ号ヲ賜フ傳燈總系譜

十三世正譽麻山ヨリ登城ノ時御玄
テ兼與免許アリ貞享三年中御門ニ
ル叢林聚英

鑑倉天照山光明寺ハ然阿良忠ノ開
リ諡テ記主禪師ト号ス鎮西聖光上人附
高宗ナリ

記主佛書講談トシテ参内アリ賞シ
衣ヲ勅許ス是淨家紫衣着ノ始ナリ
明應四年觀譽祐崇勅ニ應シテ京ニ
十夜ノ法會ヲ許カレテ天照山ノ永
ス又勅願所關東總本山ノ宣ヲ賜フ
今關東十八檀林ノ列ニ見ヘタリ
譽号ハ傳通院ノ開基ヲ譽ヨリ起ル
躰ニ念佛行者ニハ五種ノ嘉譽ア
云ヨリ柵之宗派纂要

記主モ了譽モ皆戒律ヲタモツ近代中絶
又叢林聚英

関東十八檀林増上寺ヲ以テ首頂トス此
外江戸小石川傳通院相州鎌倉光明寺上
州新田大光院常州水戸瓜連常福寺總州
飯沼弘經寺右六ヶ寺
常察衣武州岩附淨國寺武
州小金東漸寺總州生實大巖寺野州結城
弘經寺上州館林善導寺江戸本所靈山寺
檀林中絶ノ後復寺
二年再且林所タリ江戸深川靈巖寺武州鴻

巢勝願寺武州川越蓮馨寺武州瀧山大善

寺江戸淺草幡隨院常州江戸崎大念寺十

リ右十二ヶ寺
善衣何レモ金襴衣ヲ着ス

智恩院増上寺ハ大僧正ニ任シテ緋衣

ヲ著ス

金襴寺ノ呼称ハ香衣寺ニ局ル香衣檀林

十二ヶ寺ノ外諸國ニ金襴寺アリ又智恩

院増上寺トヨリ免許アワテ着スル寺

アリ是ハ諸國金襴衣トテ何國ニテモ着ス

又門内衾襪トテ門外着テ又モアリ或ハ一國衾襪トテ其國ノ例ヲ以着スルアレハ是ハ本山ノ免許ニアラヌヘニ他國ニ用ルコトアタハス建中寺説

香衣色鉢ノコトハ浄土宗ニテハ何レノ色ニテモ差別ナク香衣ト云唯紫衣緋衣ニ紛ラハシキ色鉢ヲ禁止ス建中寺説

此宗剃髮得度ノ時稱スルヲ因名ト云

誓号連社号阿号ノコトハ鎮西流ニ於テ

故實アリ學臘四年已上僧階昇進宗義誓古ノ切ヲ賞シテ其号ヲ許ス式アリ

建中寺説

増上寺會下學席僧次ノ支一文字五十僧
廟之間三十六僧椽ノ輪六十四僧都テ百
五十負是ヲ三席以上ノ老輩ト云フ一文
字五十僧ノ中ニ於テ上席十人ヲ月行
輩ト云ヒ香衣分ノ格ニテ檀林ヘモ出ル
是ヒ一山ノ學徒ヲ指揮スル職位ナリ其

十二人ノ首頂ヲ學頭亦ハ伴頭ト云フ官
邊ニテハ伴頭ト稱スレト私ニ學頭ト唱
フ此學頭職ヨリ香衣檀林へ移住ス十二
人ノ外三十八人ノ首頂ヲ席頭ト云フ月
行事兩ルコトアレハ三十八人ノ内ヲ月行
事入札ヲ以薦ム香衣檀林外住アレハ月
行事十二人ノ内ヲ三十八人ヨリ入札ヲ
以撰之 建中寺談又貞享ノ御条目并
下知狀ニ見ル
衣鉢ノ夏月行事ハ黄衣ノ格ナリトイへ

トモ都テ黒衣ヲ着ス冬ハ縮緬衣ヲ着ニ
夏ハ縮ヲ着ス其餘ノ三十八人ハ縮已
上紗綾ヲ着スレト縮緬ヲユルサス夏ハ
毫甲紗ヲ着ス扇ノ間ハ毫甲紗ヲユルサ
ス是レ増上寺四十四代利天大僧正ノ制限
ナリ

諸國ノ寺院住職タル者ハ上人ニナレ

ハ黄衣ヲ着ス建中寺談

修学十五年ニ至ラザル者ハ血脉傳授有

ヘカラズ殊更聖書許可ニ於テハ器量ノ
仁タリト云レ二十年ニ滿カル者ハ堅ク
相傳セシムヘカラズ學朧十五年以上
旨頂戴シテ權上人トナリ二十年皆滿ニ
テ頂戴スレハ正上人タリ御系目

權上人ノ人二十年皆滿スレハ自ラ正

上人ト稱ヌ出世ノ遲速ハ幸不幸貧福

ニモヨレリ建中寺説

其本寺ヨリ時ノ職事ニ達シ長橋ノ局内

奏アリテ職事ヨリ縮旨出ルナリ西堂ハ

本寺又ハ回舎檀林ニテモ許之何レモ袵

付ノ衣ヲ着ヌ宗派葉書

拜縮ニテ是レヲ出世ト云參内スルナリ十

ニ色衣ヲ許カル、計ナリ職原抄之流

西堂ハ色袈裟ヲ着ヌ

此宗五重相傳ト云ナリ法儀作業等ノ
上ニテ五通ノ相傳アリ是ヲ傳ヘテ徒ノ

ヘカラス殊更書許可ニ於テハ器
仁タリト云氏二十年ニ満ケル者ハ
相傳セシムヘカラス学脇十五年以
旨頂戴シテ權上人トナリ二十年皆
テ頂戴スレハ正上人タリ 御奉目

權上人ノ人二十年皆満スレハ自
上人ト称ス出世ノ遅速ハ幸不幸
ニモヨレリ 建中寺説

其本寺ヨリ時ノ職事ニ達シ長橋ノ

奏アリテ職事ヨリ縮旨出ルナリ西
本寺又ハ田舎檀林ニテモ許之何レ
付ノ衣ヲ着ス 宗派葉書

并縮シテ是レヲ出世ト云參内スル
シ色衣ヲ許ケル、計ナリ 職原抄文流
西堂ハ色袈裟ヲ着ス

此宗五重相傳ト云フアリ法儀作業
上ニテ五通ノ相傳アリ是ヲ傳ヘテ

疑惑ヲ解、學業ノ修行十五年未滿ノ者ハ
不許之、又圓戒傳授ト云テ戒体ノ上ニテ
相續アリトナリ宗派纂要

當院之事為淨土一宗、本寺之旨

後柏原院震翰等明白也、然上者諸國門下
出世者、香衣事不簡自他、從當院可被致
奏聞、若掠上儀、於申請、給旨者、雖為何時
可致毀破之由

天氣可候也、仍執達如件

天正三年九月廿五日 左中辨

智恩院住持浩峯上人御房

關東諸寺家掟

- 一 從前之本末以當位之意趣不可背本寺度
- 一 諸檀所之字徒飯當流以後於他門他流者可被處嚴科之旨入寺之時一紙可被申付度

附從古有申緒本末申掠當院直末之望

副禁度

- 一 同時出世之時日之前後不可有相違度
- 一 去時分如內府仰出致公事徒者餘檀林江

不可有許容事

- 一 不至年臘而致出世事其所以門中江不

偏而致法談義禁制度

右條之得國主尊意相定改也諸檀林被得其意若於違背之輩者可被處罪科者也仍如件

慶長二年酉九月廿五日 智恩院 滿答言在判

諸檀林御任持

關東淨土宗法度之儀從本寺知恩院被相

定條々各不可有違背侵充候也

九月廿五日 內大臣御判

諸檀林 正

淨土宗諸法度

一 知恩院之事立置宮門跡門領各別相定上者不可混雜寺家引導佛堂等者定眼住持如先規可被執行之於十念者為結緣門主自身可有授与事

一 於京都門中撰器量之仁六人為役者可致諸沙汰曾不可有具負偏頗更

一 碩學衆於圓戒傳授者調道場之儀式可令執行淺字之輩根不可有授与事

一 對在家之人不可令相傳土重血脈事

一 淨土修學不至十五年者不可有兩脈兩傳授殊更於誓書許可者雖為器量之仁不滿二十年者堅不可令相傳事

一 糺明學問之年屬增上寺當住并其談議所

之能化以兩判之副狀可啓本寺於令滿足
二十年之誓古者可令頂戴正上人之綸首
不至二十年者可為權上人夏

附十五年以來之出世之座次可有權正

之分別事

一非古來之學席者私不可建常法幢事

一不解事理縱橫之深義者相憑文之族會者
名利不可致法談假令又蒙尊宿之許可雖
令勸化空閣佛經祖教偏事狂言綺語妄莊

愚夫之耳刺自讚毀他寂是為法表之因諍
論之緣堅可制止事

一往來之智識等其前之門中無許容聊尔不
可致法談事

一若輩之砌及十ヶ年致學問其後令退轉之
僧望色袈裟者依其人解六十歲以後可許
之但於上人之儀者可有斟酌事

一為平僧分縱雖老年不可致引導事

一於淨土宗諸寺院者縱為師匠之附屬恣

不可住職事

一就相替古蹟之住持者可令血脈附法相續
若於為前住沒後之入院者至流儀之源可
致傳授事

一紫衣諸寺家之住持致隱居之時可服紫衣
事

一大小之新寺為私不可致建立事

一借在家揖佛前不可求利養事

一於知識分座次者以血脈編者之次第上下

之只可相定事

一於法門商量之座敷者以學問之戒藹可定
上下至其外之聚會者以出世之前後可着

座事

一於取化寺僧之會合者選擇以上者可列座
平僧上事

一平僧分中聲明法夏等之役役有其嗜輩者
同藹之中可居上座事

一不辨階級之淺深恣高拳自身對上座致緩

不可住職事

一就相替古蹟之住持者可令血脈附法相續若於為前住沒後之入院者至流儀之源可致傳授事

一紫衣諸寺家之住持致隱居之時可脫紫衣事

一大小之新寺為私不可致建立事

一借在家攝佛前不可求利養事

一於知識分座次者以血脈綸旨之次第上下

之只可相定事

一於法門商量之座數者以學問之戒勸可定

上下至其外之聚會者以出世之前後可着座事

一於教化寺僧之會合者選擇以上者可列座平僧上事

一平僧分中聲明法夏等之役候有其嗜輩者同膺之中可居上座事

一不辨階級之淺深恣高拳自身對上座致緩

怠。輩者永不可會合事

一 諸寺家之住持任自己之分別背出世之法
候者為寺中老僧兼日可加異見不然者可
屬同罪事

一 白旗派義諸國之末寺隨其大小集調報謝
錢三ヶ年一度家以使僧可備彰前事

一 出世之官物之事編告之分銀子二百文目
叅內之分五百文目若為兩様同時者七百
文目相定上者不可論米穀高下事

一 末之諸寺家者從其本寺可致仕置若有理
不盡之沙汰者可為本寺之杯曲支

一 一向無智之道心者等對道俗授十念勸男
女与血脈誠以法賊也自今以後堅可停止

支

一 惡徒出來近羊與邪教違經文釈義私勸安
心闕六字名號唯稱三字廻禪謀計令誑
惑衆生是須魔民之取行速可令追拂事

一 号靈佛靈地之修理不可諸國勸進事

一如舊例。夏。母居。從四月十五日。日期。六月廿九日。冬。母居。從十月十五日。可至極月十五日。聊不可有延沒事。

十一則

一於一。夏中。客殿之法。問十則。下讀。法問十一。則無闕減。可令。沒擇。并湯日之外。不可該場。懈怠。冬。母居。可為。同前事。

一解。間之。夏。春。從二月朔。日期。三月廿九日。秋。從八月朔。日。可至九月廿七日。如。西。母居。物。讀。法。問。不可有。懈怠。事。

一頌。義。十人。以下之。僧。不可為。寮。坊。主。事。

一諸。談。取。之所。化。自。今。以後。縱。雖。令。他。山。老。若。共。不可。付。替。因。名。事。

一於。一。寺。追。放。之。取。化。者。諸。談。取。之。會。合。不可。有。之。事。

附。寺。僧。同。宿。等。可。為。同。前。事。

一諸。檀。林。之。取。化。之。法。度。悉。以。可。復。從。上。事。

右。三。十。五。之。條。一。永。代。可。守。此。旨。若。於。有。違。背。之。仁。者。隨。科。輕。重。或。令。添。罪。或。可。脫。却。

三衣者也

元和元年乙卯七月日

右智恩院并增上寺傳通院賜之

武藏國增上寺住持伏々令聽著紫衣臣奉
祈寶祚長久不可泯餘寺者給命如斯仍執
連如件

慶長十三年十月廿日

左少辨在判

知恩院末寺

增上寺源譽上人御房

右同時為初願前之給音一迴頂戴之

三衣者也

元和元年乙卯七月日

右智恩院并增上寺傳通院賜之

武藏國增上寺住持伏レ令レ聽著紫衣
祈實祚長久不可レ沒餘寺者レ給命如斯
遵如レ件

慶長十三年壬午十一月廿日

左少辨在判

知恩院末寺

增上寺源譽上人佛房

右同時為初願前之給音丁通頂戴之

武藏國橘樹郡池邊村之内三百石師岡村
之内二百石梟鴨村百三十一石中里村三
百六十九石合千石全可有收納并境内山
林竹木為守護不入令寄附上者永代不可
有相違意仍如件

慶長十七年五月三日 神君御判

普光親智國師江

増上寺領武藏國荏原郡筑橘樹豊嶋四箇

郡之内所蓄領千石新增四十石都合五

千石事

目録在
別當

前任持之時令寄附之舉今

度兩支配者台徳院殿崇源院殿御供料常

燈料年中法事料供僧番僧掃涼料其外方

丈寺僧領安國殿御領等相定之且境内山

林竹木永代不可相違者長日之勤行供物

香卷無怠慢可抽佛法興隆之精誠之狀如

件

寬永十一年五月廿三日 家光公御判

增上寺法式

一 台德院殿崇源院殿每日晨朝初夜之勤行
吳式日之法事不可有懈怠事

附諸堂之法事同前之度

一 台德院殿崇源院殿供物香華等可勤仕度
一 寶樹菴惠眼菴寂勝軒并掃除之輩可任住
持之下知度

一 正月五月九月共廿四日之法間可相勤度

一 寺坊預置收納勘定以下嚴密可致沙汰之

若有私曲者可行罪科度

一 寺僧取化錯黨依怙於百之者自住持可追
放事

一 浪人惡黨寺內不可抱置度

一 不律之僧不可置寺中若於百之者剝取三

衣園束中可追放之但依事而可處嚴科度

一 當寺之末寺出仕會合可勤事

一 門前役儀如先規可相勤事

一 取代之公事伴持月行事以相談說許之寺僧之公事者伴持寺僧之老輩相加可安斷事

一 佛法相續無退轉學問可相勵事

一 安國殿御法事御供香花以下可致勤任夏石糸堅可相守者也

寬永十一年五月九日

增上寺五千石支配目錄

台徳院殿

一 御供料

四百石 但三年之納下准之

一 御常燈

百三十石

一 正月九日御齋料

三十石

一 毎月十四日御齋料

十七石

但正月降之

一 正五九月三々度法同料

百五十石

一 御施餼鬼料

百二石

一年中行事日月料

十五石

一百五十石

寶樹菴

一百五十石

惠眼菴

一百二十石

御佛殿番僧十人一人月二十石

一百五十石

御掃除料

一百五十石

御掃除頭

一百三十石

御掃除者二十人一人月十五石

崇源院殿

一 御供料

三百石

一 御常燈料

八十石

一 佛施餓鬼料

百十石

一 九月一七日御念佛料

十四石

一 每月十五日御齋料

八石

但七月九月除之

一 一年中行事日月料

十石

一百五十石

寂勝軒

一百石

御佛殿番僧五人一人月十石

一千五百石

方丈領

一 四百五十石

寺僧三坊 一坊什十五石

安國殿御法事料五百石方丈支配

台德院殿佛供料御燈籠料御奇料法向料
御施餓鬼料田月料

崇源院殿佛供料御常燈佛施餓鬼料御念
佛料御奇料田月料都合千三百八十六石
餘之所寺僧五人亥年以輪番收納之旨
住持之下司以相該可出之年暮五人之寺
僧是住持之下司於方丈逆勘定翌年之輪

番口可相渡之從外五服半私曲之間者住持寺僧

共以穿鑿急度寺中可追放之此旨永代不
可有相違者也仍執連如件

寬永十一年五月廿三日

河越侍從忠勝

古河侍從利勝

前橋侍從忠世

增上寺目錄

一 三百石

武州攝謝郎

池邊村

一二百石

師岡村

一百廿七石七合

新師岡村

一七十四石

荏田村

一百四十八石

東方村

一百五十六石

茅崎村

一三百七十六石四斗

川和村

一五十五石

石川村

一一百九十二石

玉禪寺村

一三百八十八石

馬込村

同荏田村

一一百二石四斗一升三合

中延村

一三百五十一石二斗三升八合

堤方村

一一百八十七石

中目黒村

一二百廿九石九斗四升九合

蓮沼村

一十三石

碑文谷村

一三百四石

衾村

一一百七十五石

筈ノ刀村

一一百三十石

巢鴨村

一一百三十三石四斗

野川村

一百一石五斗六升二合

新作村

都合五千石

此外

一六十八石一斗一升五合

新作村

一百三十一石八斗八升五合

久河原村

合二百石為隱居料慶安三年御寄附所有之也

右惣合五千二百石事慶長十七年五月三日

同年六月六日寛永十一年五月十六日先

御判不取被載今月今日御判也全御收納

如御定可有配當之狀加付

寛文五年八月廿四日

大和守

荻澤守

豊後守

雅樂頭

寛

一 攝家衆宮衆御門之前石壇之下ニテ轆ヨリ

可被下支

一 御門跡衆同前夏

一 大納言中納言宰相院家之僧正惣門之前夏
共ヨリ可被下夏

一 中將少將侍從其外無官院家者山門南之
橋ニテ可被下夏

一 山門橋ヨリ公家衆之供爲帽子不着入申同
敷事但坊官者可爲各別夏

正月廿四日

當院領武藏國豐嶋郡小石門郷之内三百
石者取載元和九年三月十日先判之舊領
也此外同郡赤羽根村之内二百八十四石
餘同駒込村之内十九石九斗余於此兩村
三百石者依爲龜松丸葬所新令寄附之託
都合六百石事全收納永不可有相違者佛
法燈明香花等無怠慢可守法事勤行之狀
如件

慶安二年九月四日御朱印

傳通院

定

一每歲於增上寺諸檀林之住持各令會合元和元年以來被仰出候以御條具亂淨土一宗之法式學問無怠慢樣可有沙汰事

一香衣檀林住職御吟味之儀先規御條目雖有之今度御會議之上諸檀林之住持兼江戸四ヶ所之二屬相加可撰之旨被仰出更一淺草靈山寺為檀林所之取就令斷絕此度再與被仰付之条諸檀林如法式可相勤更

一 增上寺方丈入院之時以先例上座之僧西人宛於隨身者弥需量吟味之上可被連之尤寺法等無障捺可被致之且又諸檀林之所化增上寺江入寺歸山之儀正路可被申付事

附增上寺傳通院灵巖寺幡隨院灵山寺江
新未之取化滅之人數可相定事

一 正月五月九月廿四日於增上寺法問之節
江戸四ヶ所檀林伴頭并二藁指添齋堂可

致聽聞但遠境檀林伴頭二藁之儀者可為
志次第事

右之條堅可被守之委細寺社奉行中可
相達者也

貞享二丑年十一月廿九日 日向

山城

豐後

加賀

覺

一 每歲正月六日御年禮相勤候以後增上寺
十七檀林之住持不殘令會合淨土一宗之
僧侶弥學問勵之諸法式無混雜樣可有評
定候次香衣檀林住職之事增上寺月行事
十二人諸檀林伴頭十七人都合二十九僧
之中但解間寺持之僧侶除之檀林住持相
應之器量撰之能化中銘之致入札則以封
印箱納其箱之上封諸能化令合判預置增

上寺其年中檀林住持替之節如例增上寺
上座三十八僧所化役者兩人并江戸檀林
四分所之二藺四人相加右二十九僧之内
不依座之上下可為能化之僧入札致之方
丈被逐披見吟味之上兩人書付可被差出
候其刻增上寺役者并上座之所化檀林二
藺之入札取揃寂前檀林住持中認置候入
札箱差添寺社奉行取口役者可致持叅候
尤其年中住持撰於無之者翌年之正月檀

林住持中泰會之節右之通入札改督可申
候向後此法式不可有懈怠事

一 正五九月廿四日於增上寺御報謝法問之
節諸檀林伴頭并二禰令參堂聽聞之時分
座席之儀高座左右構假席左方伴頭右方
二禰尤戒禰次券可為着座事

一 增上寺方丈入院之時以先例上座之所化
兩人於隨身者撰器量增上寺モ諸事不障
掃可被致之上座以下之所化隨從之儀者

不可過五十人候且又十七檀林所相勤秀
学器用之僧後來可入能化之撰所化二十
年ヲ二十五年迄之法禰一人二十五年ヲ
三十年迄之法禰一人以上兩僧其檀前住
職之中從下ノ取二人亥能化漸次第增上
寺江入寺歸山可有許容候但座席之儀縱
階禰者上座或崩間或緣輪之列相當候共
其席之人數闕如無之内者先無部之上座
列之戒禰相當之座明候節可令轉席若同

法蘭之所化從諸檀林同時入寺歸山於有
之者增上寺江申屆候帳面之先次第着座
可相定候雖為右兩僧之外前入寺歸山
仕未候取化者可准舊例就中檀林能化御
菩提所并四ヶ本寺江移住或於檀林取住
持遷化之節此等之弟子者任願可為致入
寺歸山候但解間寺持退轉之僧階蘭手數
并部轉不分明之所化如有來寺法令停止
夏

一 江戸五ヶ所之檀林江新來之所化負數增
上寺江七十人傳通院江五十人靈巖寺幡
隨院靈山寺江三十人靈可限之夏

一 十七檀林之伴頭銘、法蘭俗年可書出之
勿論秀學器量可為能化僧侶於有之者明
直書付增上寺江差出之帳面記置右書出
候趣寺社奉行取江相達檀林任職撰入札
之人數可相加事

一 先羊巖宿和尚如被相極檀林之所化木老

殊其器量於有之者檀林住職之外紫衣寺
或四ヶ本寺之末寺江可為入院事

一 檀林所伴頭兩之節最前断ヲ以増上寺上
座江入置候所化共出断之檀林江令帰山
為伴頭候可為檀林住持之心次第筭也

一部轉之儀如有來法式一部三年寔勤學之
以後可轉之縱雖為老僧初學之所化者名
目之席三年差置頌義之座江可移之不滿
半席僧致部轉候堅可為無用事

一 田舎檀林十二ヶ寺近邊有之智恩院増上
寺兩末寺之分其檀所之或末寺或支配相
附可申候但無據申緒寺院断有之者被遂
穿鑿於無其謂者急度可被申付事

一 月行事者令指南初學之所化之間被席明
候節轉席之僧上座二十八人之中不依座
之高下右之候候可相替器量之所化月行
事中致入札方丈吟味之上可被申付事

一 檀林住持十七人増上寺月行事十二人候

者兩人并上座三十人江戶權林之二福
四人誓紙并文之通一人一紙銘之相認入
札箱之内口一所可納置候勿論自今以後
右之誓紙一列之面其職分或座席相替
之度無斷絕誓紙可仕置夏
右十一ヶ條者今度以御條目之旨趣奉細
令演達者也

貞享二乙丑年十月

本多淡路守

坂本内記

大友保安藝守

西山流

大師ノ弟子善慧證空上人粟生ノ光明寺
ニ住リテ法ヲ説ク西山ニ住スル故ニ西山
流義ト云

證空初ノ名ハ解脫後ニ善惠ト改ム字
ハ證空也姓ハ源氏賀州ノ刺史親李李
證證長男ナリ十四歳ニシテ吉水ノ禪
室ニ入り大師ヲ師トシ事ヲ慈鎮ノ付

居ニ依テ西山善峯ニ居シ盛シニ宗教
ヲ弘ム世ノ人称シテ西山上人ト曰フ
ナリ

凡ソ此流ノ意ハニ尊ニ教ニシテ各衆機
ヲ撰ヌ所謂ル娑婆ノ化主廣ク定散ヲ開
ク是ヲ釈迦教ト名ク亦ハ要門教ト言フ
守樂ノ能人弘願ヲ顕彰ス是ヲ弥陀教ト
名ク亦ハ弘願教ト言フ三カヲ提示シテ
自カ佛カ願カヲ
三カト云 觀佛ヲ宗ト為ルハコレ釈

迦教ナリ三類ヲ摠括シテ定散三類ト云無善ヲ弘願
ニ皈入スルハ此レ弥陀教ナリ定散ノ諸
行ハ此レ本願ニ非ス亦正同ニ非ス非本
願ノ故ニ各獨リ往生セス正同ニ非ル故
ニ念佛ノ行ノ為ニ任持ヒテレテ即往生
ヲ得政行正同ト謂フ上ノ弘願ノ一行ハ此レ佛
ノ本願ナリ亦是レ正同ナリ定散ノ撰ニ
非シテ普ク群有ヲ撰ヌ三心ト念佛ト不
即不離ニシテ萬行ノ通安心ニ非ヌ本願

ヲ信スルノ心是ヲ三心ト言フ本願ヲ離
レテ三心有ルコトシコノ故ニ不離ナリ
是レ不離ナリト雖^レ凡心行既ニ別ナリ是
ノ故ニ不即ナリト念ニ業成ニテ當果ノ
無等ヲ得コレ則チ頓教一來ノ極致ニ
テ別願獨歩ノ鴻範斯ノ法ニ過タルハ莫
シ是故ニ一代ノ諸教ヲ廢シテ化前方便
トシ弘願ノ一法ヲ立テ眞實ノ本懷トス
是レ此流ノ大旨ナリト云

西山門下四流

一 淨音上人一流 西谷流ト云

諱法興唐橋大納言ノ孫宰相中將雅清
法名ノ子ナリ洛西仁和寺ノ西谷ニ於

テ光明寺ヲ建後ニ證空ノ義ヲ受テ東
山禪林寺ニ住ス此師ノ所立專ラ善導
一師ヲ用ヒテ諸餘ノ異執心シモ和會
トス文永八年五月廿二日寂

二 圓空上人一流 深草流ト云

諱立信立一作隆文我ノ孫齋證堂ヲ師トシ
事ヲ洛南深草ニ於テ真宗院ヲ同建ス
弘安七年四月十八日寂

三證入上人一流 東山流ト云

字觀鏡仁田四郎忠常子ナリ洛東ノ宮
ノ辻子ニ於テ阿弥陀院ヲ同ク人稱ノ
東山義ト云又宮ノ辻子義ト曰フ寛元
二年七月七日寂此人專ラ五祖一轍ノ
義ヲ弘ム

四道觀上人一流 嵯峨流ト云

諱證慧文章博士老範猶子初證入ニ從
セ後ニ證堂ヲ師トス

後嵯峨院勅シテ淨金剛院ヲ洛西嵯峨
小倉山ニ建ツ人稱シテ嵯峨流ト云文
永元年五月三日寂

右傳燈總系譜ノ畧記ス

粟生光明寺

法然始ハニ尊院ニ葬ル數年ノ後其光
ノ指所ヲ印ニ粟生山ニ靈ヲ移シ則チ
開基ノ寺ヲ光明ト呼叢林聚英

東山禪林寺 永觀堂

中興同山西谷淨音ノ同山ナリ

此寺元ハ貞觀年中真紹僧都ノ同基ニ
シテ其後永觀律師ト寶ノ塔ヲ作り佛
舍利ヲ安置ス 元亨教書

光明禪林隔菴ニ一派ノ出世縮音ノ事ヲ
執行フ長橋ノ局ヨリ奉書出テ勅許ナリ
鎮西ニ等シ叢林聚英

光明禪林ヲ兩本山トシテ末寺イワレモ
兩本寺ナリ

東山禪林寺ハ

清和天皇勅願ノ道場ニシテ天源蒙ノ姓寺
ト稱ス同山ハ真定僧都弘法大師弟子第二代

宗獻僧正ハ茅三代真如親王第四代道智

僧正等專弘真言永觀律師

圓光大師ヨリ二百
余年以前真言天台

三編

住世ヨリ念佛弘通ノ道場トナル西

山國師住世ヨリ淨土西山流ノ檀林ト成

東照神君御條目ヲ賜ハリシヨリ西山流

ノ惣本山ト稱ス爾來住職代々賜紫大和

高ナリ其學林會下ノ位階ヲ云トキハ先ッ

上座六員コレヲ六役トス第一座ヲ學頭

ト稱ス取居ノ寮ヲ魁寮ト号ス次ハ二老

乃至六老ト稱ス取居ノ寮ハ二老ハ松ノ

寮三老ハ竹寮四老ハ梅寮五老ハ櫻寮六

老ハ柳寮ナリ法衣ハ冬ハ紋縹縮緬夏ハ

八藤紗桐生ヲ着ス袷袋ハ學頭ハ緋紋白

二老已下ハ紫紋白ナリ學頭ハ常ニ魁寮

ニ在テ講談ニ二老已下ハ講堂ニ於テ年

年輪番ニ講談ヲワトム凡學臘五十夏已

上此位ニ進ム一文字席ナリ

六役ノ次ニ中座十員アリ第一員ヲ部頭

宗敎僧正公茅三代真如親王第四代

僧正等專弘真言永觀律師

同光大師ヨ
五年以前直

三論
兼字

住世ヨリ念佛弘通ノ道場トナ

山國師住世ヨリ淨土西山流ノ檀林

東照神君御條目ヲ賜ハリニヨリ西

摠本山ト称ス爾來住職代々賜紫

尚ナリ其字林會ナノ位階ヲ云トキ

上座六員コレヲ六役トス第一座ヲ

ト称ス取居ノ寮ヲ魁寮ト号ス次ハ

乃至六老ト称ス取居ノ寮ハ二老ハ

寮三老ハ竹寮四老ハ梅寮五老ハ櫻

老ハ柳寮ナリ法衣ハ冬ハ紋緯縮緬

ハ藤紗桐生ヲ着ス袷裳ハ字頭ハ緋

二老己下ハ紫紋白ナリ字頭ハ常ニ

ニ在テ講談シ二老己下ハ講堂ニ於

年輪番ニ講談ソツトム凡字臘五十

上此位ニ進ム一文字席ナリ

六役ノ次ニ中座十員アリ第一員ヲ

ト云取名ノ寮ヲ部頭寮ト名ク袈裟ハ上
ノ五老ト全ク同シ第二員ヨリシテ寮ニ
別号ナシ各々六役ノ子寮ニ居ス法衣ハ
冬紋紗結衣夏ハ紋練子亀甲紗ヲ着ス

中座ト名ルハ上座下座ノ中間ニ居テ上六役ノ
意ヲ受テ下大衆ニ通達スル所也ナリ

年々春秋兩度ノ講談於講堂各順番ニツ
トム凡字臘三十夏己上此席ニ進ム前側
六座ナリ

中座己下ヲ總大衆ト称ス專ラ採題回答

高量ヲ勤ム中ニ就テ字臘最モ高キ者一
人ヲ大衆頭ト云法衣全ク中座ノ九員ニ
同シ其己下ハ十夏以上ハ夏冬トモ練子
衣ヲ着シ十夏己下ハ布衣着用ナリ

右會下上座六員中座十員統テ出世門ノ
事ヲ執行ナリ

西山會下ノ役員數等全同之但法衣

ノ差寮舎ノ名ハ異ナリ

東西兩山末寺在京都大地ノ分都テ三十

六ヶ寺ヲ兩山門中ト稱ス此中上席六人
ヲ門中六役ト名ク其次席五人ヲ門中
座ト名ク法衣ニ定ル制ナシ

右門中六役中座トモ總テ公邊世間門ノ
事ヲ執行ナリ

右正覺寺説

西山七箇檀林所謂上州吾善善導寺紀州
惣持寺濃州立政寺善惠寺尾州曼陀羅寺

祐福寺正覺寺ナリ

善惠寺ヲ別派ト云ハ尾州官邊限ノコ

トナリ曼陀羅祐福正覺三ヶ寺ト礼席

ヲ論シ善惠一ヶ寺別席ニナルユヘニ

別派ト唱フ

善導寺近來鎮西僧上寺會下僧ヨリ住職ス其
故ヲシラス

西山流ハ空号ヲ称ス其祖證空ニヨル

宗派纂要

衆入以後十年ノ法臘滿テ授法宗脈ヲ續
キ其後曼陀羅繪相問答一兩年ニテ相熟
スル時ニ血脉相承アリ其後寺中小使ヲ
許ス中座十六員上座六員アリ上座六位
ニテレハ和尚ト称ス圓戒傳受血脉相承
ニテ空号ヲ命ス傳受相濟カル僧ヲ沙弥

ト云濟終ル時ハ色袈裟ヲ許シ印證ヲ附
与シテ西堂ニナル夫ヨリ又十年ノ法臘
滿スル時縮旨頂戴シテ上人トナル常ニ
ハ長老ト呼檀林任持職ハ傳法傳戒ノ導
師位ナル故ニ大和尚ト称ス正覺寺説
西山流ノ出世ハ西三条家傳奏ニテ長橋
局内奏アリテ拜縮ス鎮西ハ智恩院ヨリ
傳奏ヲ經ス時ノ職事ハ直奏ス西山流ニ
ハ上人ニ權正ノ差別ナシ衣鉢ハ鎮西ト

淨土西山派諸法度

官席英正覺寺記録
註ハ同寺ノ解ナリ

一 取化衆入三年之間先習字先徳之古鈔於

衆徒之前每日暗誦依利鈍遲速可有之事

新學ノ僧初登山ノ時檀林ノ佛袒前ニ

於テ衆入ノ作法アリ是ヲ掛錫ト号ク

錫ヲ掛ケ山ニ住スルヲ三年ノ間先徳

ノ古鈔ヲ習字ス最モ鈍根タリトイヘ

トモ三年ノ間ニハ暗誦スルヲ得ル

ナリ先徳ノ古鈔トハ善導ノ神蹟五部

九卷ヲ云

一 衆入三年之後許^ス寫^ス聖教^ヲ号^ス立^ス筆^事

聖教トハ三經一論ヲ云是ヲ昔寫スル

ニ初テ筆ヲ起スヲ立筆ト名クルナリ

一 頂戴^テ聖教^ヲ後就^テ善導^ノ之御疏^ト五部九卷選擇

集等受^テ伴頭^ノ之指南^ヲ三經一論論談決擇可

令^テ修煉^事

聖教ヲ頂戴ストハ衆入ノ時ノ作法ナ

リ善導ノ御疏ハ玄義分一卷序分義一卷

定善義一卷散善義一卷具疏五卷合テ

五部九卷ナリ選擇集ハ元祖圓光大師

九條閑白月輪殿下ノ請ニヨツテ著ス

取ノ書ナリニ卷等トハ惠心僧都ノ性

生要集六卷ヲ指ナリ三經トハ無量壽

經ト觀經ト弥陀經トナリ一論トハ天

親菩薩所造ノ淨土論ナリ論談トハ論

議判談ナリ決扱トハ審決簡擇ナリ

一 及^テ中^ニ手^ニ選^ス其^ノ器量^ヲ授^テ法^ヲ可^ク續^ス宗^ノ髓^ノ事

衆入己後十年ノ法臘満スル此三七日
ノ別行ヲ修シテ佛祖相承ノ十通ノ秘
法ヲ傳授シ淨土宗祖ノ血脈ヲ純クシ
得ル是ヲ授法宗脈ヲ續トイヘリ

一當麻曼陀羅注記十卷證空之作也以此注
銘文繪相問答一年餘再聽再聞隨其根思
量工夫相熟時血脈相承在之稱之兩部之
傳授而後許寺中之小役可令居伴頭之事
當麻曼陀羅ハ往昔中將法如ノ意願ニ

因テ出現有之觀經ノ圖畫ナリ其繪相
銘文消ントスル時代人來テ三幅ヲ子
ニ取ル其隨一京東山禪林寺ニ藏テ皇
室トナル實ニ諸佛大悲ノ心腑衆生濟
度ノ極要ナリ流祖證堂始テ注記十卷
ヲ著テ其深旨ヲ發ス然レモ其奥義口
傳ニアラカレハ知テ能ハカルユヘ必
口授ヲ用ユステニ口傳ヲ得テ後ニ回
答決擇一兩年猶不審アルトキハ再ニ

口傳ヲ聽聞シテコレヲ研究スルナリ
再聽再聞ハ聽聞ノ字ヲ分テ用タルナ
リ相熟時トハ相ノ字思量ト云夫トニ
カ、ル血脉相承ハ曼陀羅相傳ノ血脉
ナリ前ノ宗脈相承ノ系譜トハ異ナリ
寺中ノ小位トハ中座位ナリ是ニ十員
アリ又此上ニ上座六員アリ第一員ヲ
伴頭ト稱スルナリ

一 圓戒傳授血脉相承可有之事

圓戒トハ圓頓大乘菩薩戒ナリ是諸佛
菩薩受持ノ大戒ニシテ律宗持ツ所ノ
五八十具等ノ小乘戒トハ異ナリ此大
乘戒ハ蓮華藏世界盧舍那佛闍浮教主
釋迦牟尼佛ヨリ天竺二十四祖傳來シ
テ唐ノ南岳慧思天台法空靈慧慧思大師智者道
遠ト傳フ吾朝ノ傳教大師入唐シテ道
遠大師ニ隨テ此大戒ヲ受ケ皈朝シテ
比叡山ニ於テ戒壇ヲ建ツ次第ニ相承

シテ叡空ニ傳ヘ叡空源空ニ傳ヘ元祖

師大源空證空ニ西山流祖傳ヘシヨリ傳ヘ

相承シテ今ニ至ル此大成傳授ノ時空

号ヲ命スルナリ

一 修行修法器用卓拔之仁衆徒門中相議許色之絮裝一七日之間念成道遂門中披露

則可為能化分事

修行修法ハ行法ノ二字ヲ分用タルナリ昂十上ノ十通ト兩部ノ圓戒ノ行法

一 過談義者稱街談巷語先輩雖厭之近代為勸士勸士檀動其企有之尤非正法令停止事

ナリ上來三箇ノ傳授味濟僧ハ呼テ沙弥トス己ニ濟了ル時ハ色ノ絮裝ヲ許ス印證ヲ附与シテ西堂ト号スルナリ

既ニ一七日ノ間成道シテ能化分トナリニ上ハ如法ニ談法度生スヘキヲ勿論ナリ然トモ過談義ハ不律義ノ故ニ

此旨アリ

一 香衣之綸旨頂戴之事殊佛法世法共成就
俗諦真諦齊帶依年過耳順令推舉莫先例
也雖然近代不限當宗出世漫在之自今以
後復舊例隨其器量年數衆望之時遂奏聞
綸旨可有頂戴事

檀林ニ於テ香色ノ袈裟ヲ附与シ西堂
ノ一階ヲ許シテヨリ以後又十年ノ法
臘滿スル時智德兼備ノ者ヲ選テ拜綸
ノ奏聞ヲ遂ルナリ右拜綸ノ僧ノ官名

ハ上人ナリ常ニハ都テ長老ト呼フ上
座六位位ニ登レハ和尚ト稱ス檀林住
持職ハ傳法傳戒ノ導師位ナル故ニ大
和尚ト稱スルナリ和尚トハ梵語ニテ
唐ニハ親教師ト云ナリ

右可相守此旨也

元和元年乙卯七月日

右粟生光明寺依為無住當麻禪林寺口賜之

長樂寺流

大師ノ弟子長樂隆寛律師ハ又ハ無我ト称シ
智空ト号ス
栗田關白藤道兼公再代ノ後裔少納言資
隆ノ三男ナリ範源ノ付法慈鎮ノ門人也
常ニ吉水ニ來テ西要ヲ諮詢ス多念義ヲ
立テ縮俗ヲ勸禁ス後ニ並授ノ定照カ究
暴ニ坐セテレテ關東ニ謫セラル入道西
阿道化ニ皈シテ招テ相州ノ飯山ノ私宅ニ

住レム弘通日久ニテ其地ニ終ル

凡レ此添意多念業成臨終斷證以之為要所
謂平生稱名多念習練至臨終時業成見佛
依見佛故見思塵沙一分無明一時頓斷連
證初地雖言斷證只是自然不藉作意多念
積功能得此益又平生間歷欣日久稱名累
歲未得業成是故業成局在臨終念佛本願
諸餘行業此非本願雖非本願亦得往生雖

得レ往生願ト非願自成ニ別觀經九品此即
化土謂之邊地修餘行人皆生九品縱下三
品雖談念佛非是稱名以三寶通念念佛故
亦是餘行大小兩經論藏莊嚴此即報土謂
之華藏念佛行者皆生此土法藏比丘願力
所成國土故也又如來光明遍照念佛行者
若不念時不蒙光照如此等義此是流大旨
而已

隆覺ノ弟子智慶相州鯁倉長樂寺ヲ同キ
所承ノ義ヲ弘ム

洛ノ大光明寺伏見ノ大光寺相州鯁倉
理智光寺名越ノ安養院ハ此承弟ノ同
基ナリ

右傳燈總系譜ヲ畧記ス

九品寺流

大師ノ弟子覺明長西上人ハ讃州ノ人ニ
テ関白道隆公六代ノ苗裔豫州ノ刺史國
明ノ三男ナリ初メ俗典ヲ嗜ミ剃髮ノ後
大師ヲ師トシ事フ大師滅後ニ出雲路ノ
住心ノ所解ニ偕テ諸行本願ノ義旨ヲ成
立シテ大師ノ意ニ違フ遂ニ門衆ヲ離レ
テ所立ヲ讃州ノ西三谷ニ弘通シ又化ヲ

郊北ノ九只寺ニ布ク之ヲ九只寺派ト謂
フ

凡此派意諸行本願終發定以之為要所
謂法藏因位願行平等無差一切衆生樂欲
不同執法各異若願一行即成忘衆機之失
故生因願廣通諸行本願文中談修諸功德
亦云植諸德本又觀經云宿願力故去義分
判五乘託願此具證也又大經談具足身劫

是修行時非謂思惟又散善行人臨命終時
發定見佛心眼即同證依正境是故以前十
三定善是為觀行九只散善是為觀願於經
題中含此二意如是等義是此派大旨而已

長西ノ弟子ニ空寂ト云フアリ初ノ生馬
ノ大聖竹林寺ニ住レ後ニ甲州ニ到テ弘
教ス此人六字ノ名号ニ於テ爾無ノ二字
ヲ以テ自カトレ阿弥陀佛ヲ以テ他カトス

人稱シテ半自力半他力義ト云フ

古傳燈總系譜ヲ畧記ス

空也派

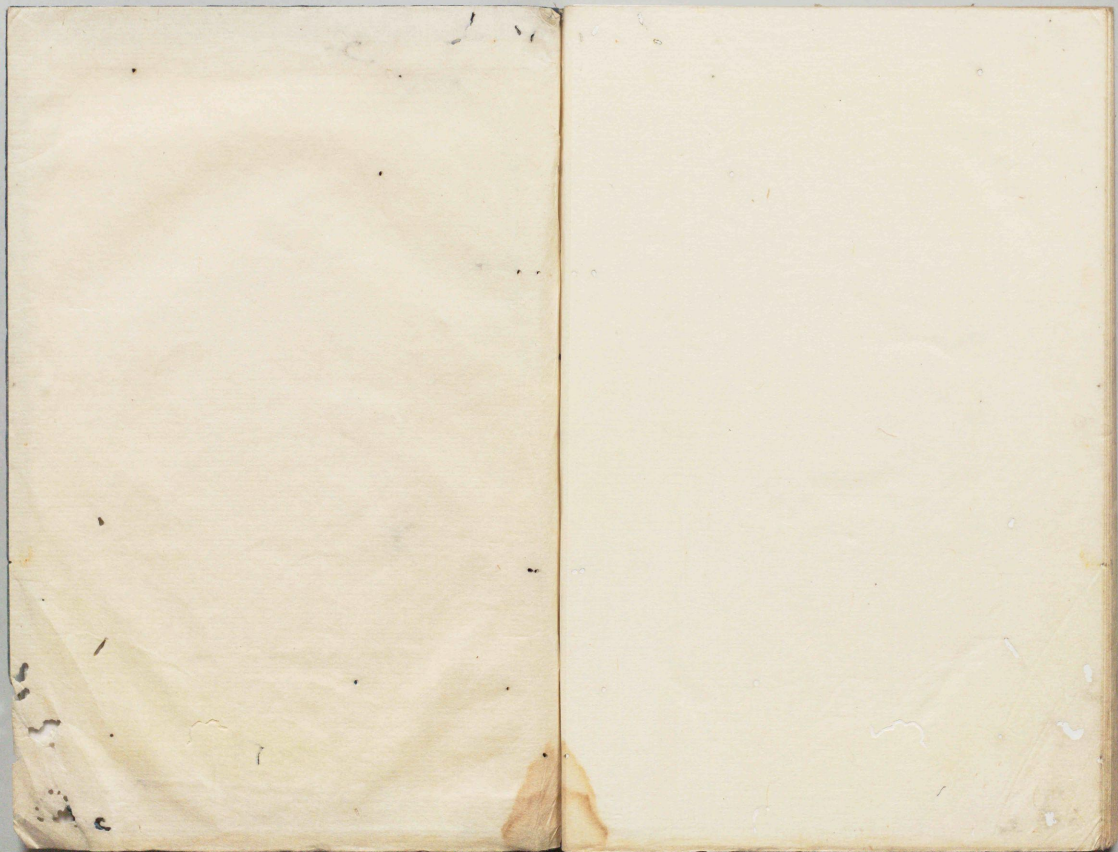
空也派ノ本寺ハ京師東山六波羅密寺ナ
リ開山空也上人ナリ元亨釈書ニ云釋光
勝ハ姓氏ヲイワス沙弥タリシ時自ラ空
也ト稱セリ人又ハ不諱シテ空也トノミイ
ヘリ少キ時ヨリ心住ニ遊行スルヲ好
ミ天下ニ往遍シ路次多ク民ヲ利シ人ヲ
濟フ

叢林聚英ニ云空也ハ
深草帝ノ皇孫父ハ經養親王ナリ

融通派

融通派ノ本菴ハ山州小塩大原山來迎院
ナリ開基良慈法師ハ尾州富田ノ人ナリ
菴名ニ上リ台教ヲ学ヒ大原山ニ籠リテ
菴ヲ結ヒ念佛ノ蓮社ヲナス是ヲ融通ト
云叢林聚英





愛知 県



1103264482