

卷之三

真言宗  
上



A 180
1 34
1-3



眞言宗

此宗ハ大日經金剛頂經蘇悉經此三部ノ  
秘經ヲ依テテ手ニ印ヲ結ヒ口ニ眞  
言ヲ唱ヘ意ニ觀念ヲシテ身口意ノ三密  
ヲ宗トスルユヘニ眞言宗ト云ナリ

桓武天皇延暦元年五月十二日ニ空海

佐伯氏讃岐ノ國ノ人延喜三十二年ニ賜  
入唐

シテ附法ノ血脈根本大日如來ヨリ第七

代唐ノ青龍寺ノ惠果和尚ニ遇テ眞言秘  
密ノ極意ヲ究ノ歸朝ノ後日域眞言ノ開  
祖トナリ東寺ヲ賜リ正月八日ヨリ一七  
日ノ間ハ

天子ノ御祈禱ヲ修行シ玉躰ヲ加持ス是  
ヲ後七日ノ御修法ト云ナリ後ニ高野山  
ニテ金剛峯寺ヲ建立シ入定ノ地ト定ム

### 古義新義

眞言宗ノ意ハ一切ノ顯教ヲ親迎如來ノ

談トハ異ニシテ法身大日如來一切ノ眞  
言教ヲ談ニワケテ大日如來ノ談法ノ本  
意ハ一切衆生ヲ利益セシタメ大悲心ヨ  
リ起リタル談法又ハ大日如來ノ談法  
ノ本意ハ大悲心ヨリ起リタル談法ニハ  
アラス大日如來自ラ本有本覺ノ趣ヲ證  
悟ノユヘニ自受法樂トテ自己ノ樂シミ  
ニ大智ノ談法ト見ルト此ニ筋ヲ新義古  
義ト云ナリ其中ニ大悲ノ談法トミルハ



加持門説トテ新義ナリ是ハ初瀬小池坊  
京都智積院ニテ専ラ用ヒ来ル新義ナリ  
亦大悲ノ談法ニハ非ス大智自證ノ談法  
トミルハ高野山ニテ用ヒ来ル自證談ト  
テ古義ナリ夫ユヘ新義古義ノ事ハ一向  
事相法流ノ本寺末寺ニハヨラカレユヘ  
高野ノ直末ニテモ新義ノ僧住職ニテ新  
義江戸四ヶ寺ノ支配ニテ新義ノ觸ヲ請  
ル寺院ハ高野ノ直末寺ニテモ古義地ト

ハ云ス新義地ト称シ亦ハ小池坊智積院  
等ノ新義ノ直末寺ニテモ古義ノ僧住職  
ニテ高野ノ支配ヲ請ル寺ハ古義地ト稱  
シ新義地トハ林口ス高野末寺ハ古來ヨ  
リ殘ラス江戸新義四ヶ寺ノ觸下ニテ  
公義ノ觸ハ勿論新義兩山ノ觸花ニ御室  
醍醐等ヨリ新義一派ヘ奉加物頼来ル時  
モ兵ニ江戸四ヶ寺頼燒等ノ節奉加頼来  
ル時モ多少ニ依ス印形致シ差遣シ其外

諸觸トモニ請印差出スナリ新義古義ト  
云事ハ事相法流ノ本末ニハ依リル儀也  
事相法流ノ本末ト云事ハ先ッ事相トハ眞言  
修法ノ印眞言觀念等ハ法身大日如來ヨ  
リ師寶嫡々相承スル傳法ナリ是ニモ寺  
附ノ法流ト自分ノ持テ法流ト二種有之  
ナリ二種トモニ印明觀念口授口訣等少  
モ相違ハナシトイヘ凡其寺ニ附キ未ル  
法流ニハ其寺ノ先住ヨリ其寺ノ後住ヘ

相傳シ或ハ其寺ノ本寺ヨリ相傳スル  
モアリ寺附ノ法流ハ他流ニ替ルナリ  
ラナリ亦持テ法流トハ所受ノ印明觀  
念口授口傳等少モ相違ハナシトイヘ凡  
其寺ノ後住ニハナラズ廣ク眞言弘通兼  
學ノ為ニ幾流ニテモ傳受シ信心懇望ノ  
輩ヘハ相傳モ仕ルナリ是ヲ持テ法流  
ト云ナリ



眞言小野廣澤十二流

小野六流 弘法四代聖室  
ヨリ分ル

三寶院 醍醐寺祖師同院ノ  
權僧正勝寛 理性院 祖ハ同院法眼  
賢寛

金剛王院 祖ハ同院聖賢  
僧正 勸修寺 祖ハ同院  
寛信

安祥寺 祖ハ同寺ノ  
座主宗意 隨心院 祖ハ増俊  
河關掣

廣澤六流 御室ナリ弘法四代  
益信ヨリ分ル

觀音院 祖ハ同院大僧都寛惠  
御流ト云御室十八代覺法親王ノ御流ナリ

西院 祖ハ同院  
僧正信證 保壽院 祖ハ永嚴

忍辱山 祖ハ尊壽院  
寛遍 傳法院 祖ハ正寛者  
寛鏡

華藏院 祖ハ勝蓮院ノ  
御室聖惠

十二流ノ下亦小流多クアワテ數シレス

眞言新義ノ僧官位昇進ノ次第

最初ハ權律師ナリ 是ハ次ニ權少僧都

官次ニ權大僧都 是ニ次ニ法印

是ハ次ニ

權僧正是官次ニ正僧正是官右官位ノ内

法印ニテハ嵯峨御室兩御所ヨリ令旨頂

戴ス令旨ナレハ勅許ノ官位ト同キユヘ

新義ノ僧僧正官勅許ノ節法印位ノ僧ハ

改テ法印位ノ勅許ヲ蒙リナシ令旨モ權

律師ヨリ追々年ヲ隔テ昇進スル次第官

位ノ令旨ユヘナリ次第官位ノ時ハ權律

師ヨリ法印ニテ各年ヲ隔テ都合四通令

旨ヲ頂戴仕ルユヘ右四通ノ令旨最初權

律師ヨリ法印位ニテ四度氏ニ各三年程

ワ、年ヲ隔ルユヘ四通ニテハ十二三年

目法印ニ昇ル本式ニハ如此ナレハ兩御

所ヨリ兩山取化ノ境叟毎一週奉願テハ

難儀ノ故ヲ以テ四十歳已上ノ僧右令旨

奉願トキハ右四通ヲ年月日各別ニテ一

度ニ四通ノ令旨下リル、是ハ偏ニ御情

ニナリ故ニ二十年未滿ニテ能化ノ許狀

ハ無之テモ兩山ハ席ヲ掛ル取化ニハ右



次第官位御免アリ右次第官位ノ外ニ一通官位トテ年月日同日ニテ權大僧都御免ヲ願ヘハ是亦令旨下ル、是ヲ一通官位ト唱フ平生ハ次第官位ノ法印ト差別ナシトイヘ右一通官位ノ僧若シ僧正ニ轉任ノ節ハ僧正相當ノ法印ニハ難成エヘ其節次第官位ノ令旨願フナリ是ハ一通ニテ權大僧都ト法印ヲ同日ニ御免ノ令旨ユヘナリ惣シテ新義一派ノ座

位ハ官位ノ前後ニハカ、ハラス本山學十  
箇ノ年數次第或ハ寺持ニナレハ其寺ノ  
ノ格式ニテ座位スルコナリ亦新義ノ取  
化ニテモ其僧ノ意樂ニヨリ兩御衆ノ令  
旨ヲ願ハズ勅許ノ官位ヲ受ルコモアリ  
勅許ノ法印ナレハ平生ノ書通ニモ自ラ  
何法印ト書シ僧正ナレハ勅官ユヘ尊壽  
院僧正或ハ小池坊僧正トノコトク勅  
許法印ナレハ我字ノ下ニ法印ト書ス令

昔ノ法印ハ法印集ト書ス通例ナリ

今ノ京師東山智積院和州長谷ノ小池坊  
新義ノ西本山ハ元來根來寺ノ西學頭也  
天正十五年太閤根來責ノ時行人ハ強盛  
ニテ敵對スユヘニ一山ヲ燒拂テ學侶ハ  
兩能化其外氏ニ敵對セス不殘立退ナリ  
其後

神君慶長年中初瀬智積兩山へ能化坊ノ

御朱印ヲ賜フ右御朱印頂戴ノ能化ハ根  
來山退去ノ兩能化ナリ

眞言新義集議前類菩提院結衆後類三ノ類  
等ノ座位報恩講論議ノ圖左ニ列ス



三類十五人?  
 ○○○○○○○○○○○○○○○○○  
 後類十五人?  
 ○○○○○○○○○○○○○○○○○

五皇

川州ヤク ○○○○○○○○○

前類十五人十八僧正并  
 真教大師影像三菩提院結會  
 三十八人ナリ

真教大師

江上座より集議云色衣三色ナリ

目トシナ

○○○○○○○○○○○○○○○○  
 後類十五人?  
 ○○○○○○○○○○○○○○○○○  
 三類十五人?

右ノ内後類ヨリ乃至二十三ノ類マテ左  
 右十五人ワ、本席三十人トレヒ菩提院結  
 衆ニカギリ左右集議前類十四人ワ、ニテ元八  
 人ナルコトハ十二月同日<sup>ビツカク</sup>字講過、十二日ニテ  
 一七日ノ出仕論議ハ真教大師ノ報恩講  
 ナルニエヘニ真教大師ノ<sup>櫻末ノ善根</sup>影像ト  
 能化僧正ト左、右廿八人ト合テ三十人ナリ  
 後類ノ一ノ類頌ノ上首一人ヲ配卷ト云ナリ  
 是ハ出仕論議前ニ一ノ類發音ニテ大衆壽

量品ヲ讀誦ス其壽量品ヲ後頰上首ノ役  
ニテ能化元ニ集議前頰ハ配卷スルユヘ配  
卷ト云配卷ノ役ニテ問講ノ終リニ出仕ノ間  
其日ミミノ論題ノ不審ヲ出ス也前頰ノ下  
首ニテ是ヲ會通ス夫ヨリ順ハニ能化一ニテ  
代ルニ問答アリ終リニ能化自問自答ノ  
論議有之ナリ配卷ヨリ以上紋白モ着用  
ナリ色衣ノ令昔兼テ項戴ノ僧ニテモ山  
内ニテノ色衣ハ上座十人ニテナリ上座

ノ内ニ押込座ノ人アル時ハ十人ノ餘ニ  
テモ色衣着用不苦ナリ押込座ト云ハ本  
席ニハ非ス

聖事ハ勿論兩羊預モ珍客等ノ節ハ後  
儀ニテ色衣着用スルナリ

### 新義真言再住

假令ハ丁酉ノ年住主ノ許狀ヲ得本下リ  
ノ取化庚戌ノ年再住山スル時ハ丁酉ノ  
年ヨリ庚戌ノ年ニテ總テ十四年ナリ此



中丁酉ノ年ハ前ニ所得ノ許狀ノ表何ケ  
年ノ中ナリ故ニ是マテヲ本年數ト云成  
成ヨリ己酉ニ至テ間斷ノ年數十二年ヲ  
半折シ本山ニテ住山ナシトイヘ氏六年  
ノ數ニ立ツ當度成ノ年ヲ到著一年ト定  
メ外ニ化主免許ノ年數二年都テ九ケ年  
増進ス假令右ノ僧本年數住山十年ノ許  
狀タル時ハ都テ十九年トス直ニ常住山  
スレハ年々ニ階級登進ス亦其年再住十

九年ノ許狀ヲ得テ下山ノ僧ハワレ限ナ  
リ免許年數ハ十年以上ノ間斷ハ免許二  
年ナリ十年以下ハ一年ヲ限トス前類ハ  
昇進スルノ再住ハ間斷十八年ノ中タリ  
トモ免許二年ナリ再住ノ僧間斷ノ年數  
半折ヲ以テ立ルユヘハ鄙ニ於テモ年々  
論議ヲツトメ夏爾ヲ積ノ功ニヨツテ是  
ヲ許ス若シ回舎談林ニ於テ報恩講出席懈  
怠ノ僧ハ本寺年數回舎年數ニモ立テ可

ルコナリ本義ハ右ノ如クナレ氏再住ノ  
コハ住山懈怠ノ所化年數多カラシコヲ  
求ルユヘ妨ル人ナケレハ悉ク吟味モ十  
ク車濟ムコナリト長久寺天王坊ノ説也

### 四度加行

出家得度ノ時假名實名其師ヨリ附屬シ  
其後二百五十日ノ内行法修行ノ内本尊  
四ケ度代ルナリ依テ四度加行ト云日數  
ハ派義ニヨリ増減アリ四度ノ本尊通例

如意輪觀音ト金剛虫ト胎藏界ト不動ノ

護摩供トナリ

### 授職灌頂

傳法附法ノコナリ庭儀堂上傳法結緣ノ  
差別アリ庭儀ハ執綱執蓋等ノ嚴重ノ行  
列ニテ庭上ヲ歩行シテ上堂スルナリ故  
ニ庭儀ト云堂上ハ堂ノ内ニテ執綱執蓋  
モナク行列スルヲ堂上ト云至極ノ最畧  
ニハ無職衆ノ灌頂トテ大河間梨ト受者



ト教授ト壇行事ト内庫ノ承仕ト護摩師  
ト初後夜ノ讚衆等ノ人数ノミニテ勤ル  
灌頂モ有之ナリ何レニモ最畧ノ灌頂十  
レ氏外儀ノミニ畧ニテ三摩耶戒初後夜  
トモニ傳授ノ秘印明口交等微シモ異十  
ルトナレ右何レモ傳法灌頂ナリ此外ニ  
亦印可ト云フアリ是モ傳法灌頂ト同ク  
非器ノモノニハ不許事ナリ右ノ外ニ結  
縁灌頂受明灌頂ト云フアリ是ハ僧俗共ニ

授與スルナリ傳法灌頂ハ出家ニ及リ且  
撰機授ルナリ受明灌頂結縁灌頂ハ出家  
在家共ニ任望授子スルナリ不及撰其機  
ナリ是器モ非器モ不應<sub>ハ</sub>間擇ト云ク

新義ノ僧田舎年數十八年有之僧本山ヘ文  
衆シテ三ヶ年常在山スレハ田舎本山合  
テ二十一年簡年ナルユヘニ本山住山三年  
ノ許狀コレヲ願ヘハ能化ヨリ許狀ヲ出  
スナリ兔角本山ノ許狀ハ田舎年數ト本

ト教授ト壇行事ト内庫ノ承任ト護摩行  
ト初後夜ノ讚衆等ノ人数ノミニテ勤ル  
灌頂モ有之ナリ何レニモ最畧ノ灌頂ト  
レ氏外儀ノミノ畧ニテ三摩耶戒初後  
トモニ傳授ノ秘印明口変等微シモ異ナ  
ルナレ右何レモ傳法灌頂ナリ此外  
亦印可ト云フアリ是モ傳法灌頂ト同ク  
非器ノモノニハ不許事ナリ右ノ外ニ鉢  
縁灌頂受明灌頂ト云フアリ是ハ僧俗共

授與スルナリ傳法灌頂ハ出家ニ乃リ  
撰機授ルナリ受明灌頂結縁灌頂ハ出家  
在家共ニ任望授子スルナリ不友撰具  
ナリ是密モ非器モ不應間擇ト云ク

新義ノ僧回舎年數十八年有之僧本山ヘ立  
衆シテ三ヶ年常在山スレハ田舎本山ノ  
テ二十一年間年ナルコヘニ本山住山ニ  
ノ許狀コレヲ願ヘハ能化ヨリ許狀ヲ出  
スナリ兔角本山ノ許狀ハ田舎年數ト本



山年數ト都合二十一年都合シテ許狀出  
ルノナリ假令田舎年數十年ノ者登山ス  
レハ十一年本山ノ年數不滿許狀出テ、  
ル御條目ナリ本山ノ許狀ヲ申受レハ初  
テ能化職ノ初法談ヲ勤ルナリ貧僧ナト  
ニテ右初法談一會モ勤メカレハ紋白著  
用ナラカレ新義ノ定ナリ上ニモ辨スル  
如ク田舎本山取合テ二十一年ノ字ヲ稱ナ  
レハ三年以上ハ必ス願ニ隨テ能化ヨリ

許狀ヲ与フナリ永ク住山ヲ欲ルモノハ  
許狀ハ不願ナリ田舎年數ナクテモ本山  
二十年在山スレハ廿年ノ許狀願ニ隨テ  
コレヲ与ルナリ三年ノ許狀申請度モノ  
モアオカキ三ヶ年常在山ニハ限ラズ田  
舎年數十八年ノ者初テ本山へ登リ翌年  
ノ春國許へ中下リシテ其翌年ノウチニ  
本山へ登レハ年數ハ廿一年取合テ満足  
スルエヘニ三年ノ許狀願次第ニ能化コ

リ与フ右ノ外モ准シテ知ヘシ菟角田舎  
年數ト本山年數ト凡一年ヲ經カレハ許  
狀ヲ申受ルコ成ガタキコナリ若本山ニ  
テ剃髮シ本山へ交衆スルモノハ田舎年  
數ハ無之ナリ然レハ本山年數二十年ニ  
テ若シ許狀望ミナレハ能化ヨリ許狀ヲ  
与フ人ニヨリ一薦ニテ昇進シ初テ諸國  
ノ内へ移轉ノ時許狀申請ル人モ有之

初開講

是ハ本山ノ取化ナレハ年數ノ多少ニ依  
ス初テ講談スルヲ云大部ノモノニテモ  
亦ハ小部ノモノニテモ初テ講談スルヲ  
云ナリ多分ハ六席々七席ニテ講談シ畢  
ルモノヲ講スルコナリ勸學院へ張札ヲ  
出シテ何月何日ヨリ於何寮何論經トカ初開  
講誰ト惣シテ表立初開講ヲセリレハ於  
自寮講談スルコナラヌ事ナリ

常法談



本山ハ夏論義ハ三月廿四日ニ能化ヨリ  
釋論ノ略題七ヶ條ヲ定メ方丈ノ講堂ト  
勸學院ト兩所ニ張紙出ルナリ四月朔日  
能化ノ談議有之大衆不殘出席スルナリ  
右七ヶ條ノ論議一箇條ニ大率八日カ九  
日カ十日程ワ、ニテ通ルナリ何レノ論  
議ニモ異儀多端ナルヲ本論日三日前ニ  
能化ノ判談ニテ定ルナリ判談ノ翌日階  
習試トテ晚六ヨリ五ツ時ニテ大衆ノ論

議有之ナリ其翌日正シキ論日ナリ冬法  
談ハ九月廿四日ニ大日經ノ表ニ就テ能  
化ヨリ七ヶ條ノ論題ヲ講堂ト勸學院へ  
出スナリ一ヶ條ノ日數ハ夏論議ノ如シ  
一ヶ條八日カ九日カ十日カ論題ニ依テ  
極ム夏冬ノ二季論議ノ内釋論ノ論義ハ  
定リノ通七條ハ稀ナリ共ユヘハ正月十  
五六日乃至廿日比ニ講談大部ノモノニ  
テ百七八十席モ掛ル時ハ可ワリニ成ユ

へニ釈論ノ論義ハ一ヶ條ホドアルコトモ  
アリ年ニ依テハ釈論ノ論義ハ闕除スル  
コトモアリ亦ハ如例七ヶ條通ルコトモアリ  
年ニ依テ不定ナリ

### 僧録

是ハ元祿八亥年護持院へ

常憲公仙代ニ隆光大僧正へ仰付テ其後

護持院第三代覺眼大僧正マテ相續スレ

且護持院燒失ノ節ヨリ止ムユへ當時僧

録ハ新義一派ニ無之ナリ

### 田舎談林

諸國ニ數多有之ナリ就中關東ニハ一國

ニモ數十箇寺有之所モアリ出席ノ所化

ハ兩山打交リナリ尾列ニハ長久寺ト天

王坊ト二箇寺ナリ出席ノ所化モ長久寺

ハハ智積院方天王坊ニハ初瀬方ノ取化

出席スルナリ論議モ兩寺各別ナリ但天

王坊所化長久寺會下へ出席致シ度トキハ



天王坊ヨリ證文ヲ出スナリ長久寺方ノ  
所化天王坊會下へ出席致度トキモ右同  
前ナリ

田舎本寺

尾州ニテハ觸頭三ヶ寺長久寺天王坊七  
寺ナリ次ニ勢田醫王院次ニ万徳寺寶生  
院蓮花寺性海寺四ヶ寺ナリ次ニ小松寺  
地藏寺東界寺ノ三ヶ寺ナリ三ヶ寺ノ座  
順ハ第一長久寺第二天王坊第三七寺也

就中長久寺天王坊ハ談林ニテ常法談取  
ナリ七寺ニハ談林ニ非ス色衣三色着用  
院室兼帶ユヘ萌黄等ノ院家衣ヲモ同様  
ニ着用スルナリ次ニ醫王院ハ眞言表  
向第一座ナリ色衣モ三色着用ナリ依テ  
三ヶ寺ヨリモ一段格式スクレタリ然レ  
ト非院室兼帶ユヘニ寺格三色ノ外萌黄  
等ノ院家衣着用ナラス

田舎本寺並ノ寺院三ヶ寺勢田不動院愛深

院大山藥師寺ナリ熱田ニケ寺ハ江戸護  
持院末ナリ但字頭醫王院支配ナリ藥師  
寺ハ小池坊ノ末寺ナリ惣ニテ兩山末寺  
護持院末寺護國寺末寺等ハ多分ハ田舎  
本寺ナレトモ少分ハ然ラカレモアルナリ  
右ノ丹波城御室醍醐石山高雄高野等ノ  
直末ハ多分田舎本寺ナレトモ右ノ直末ニ  
テモ田舎本寺モアリ田舎本寺並モ有之  
田舎末寺並モ有之安定シテハ論シ難シ

愛染不動藥師ノ三ヶ寺ハ同格ニテ本山  
ノ年數次第ノ座煩ナリ又田舎末寺並ト  
ハ喩ハハ智積院直末ナレトモ其寺法流相  
續ハスレトモ貧地ニハ色衣願モ致シ難ク  
黒衣ニテ居ルトイハレ田舎末寺ノ法流  
地ナルニハ田舎末寺並ナリ

眞言新義ノ寺院色衣

色衣 三色免許ハ黃色淺黃番色ナリ或ハ  
薄黃色淺黃番色ナリ二色免許ノ寺院ハ



淺黄ト香色ナリ一色免許ノ寺院ハ香色  
ナリ或ハ寺格ニヨリ或ハ御朱印ノ有無  
或ハ談林非談林或ハ其僧ノ年數ノ多少  
等ニヨテ其吳別レタリ元祿八年乙亥年  
江戸護持院僧録大僧正隆光逵公廳觸ト  
コロノ色衣免許ノ式目アリトイヘ凡同  
寺三代覺眼僧録大僧正寶永六己丑年再  
逵公師改正ス今所用式ナリ亦享保四己  
亥年西山加瀬  
智積ノ能化西御所御室  
堀城ニ達シ

近代ノ條目右ノ條  
目ナリ可用ノ令旨ヲ蒙リ能  
化ヨリ相觸并法流相兼等ノ義アリ其定  
ニ云無法流ノ寺院ハ色衣ヲ不許若無法  
流ト云凡着色衣前例アツテ向後モ色衣  
地ノ望アル寺ハ本寺へ法流相續ヲ願ヒ  
本寺許容ノ上四ヶ寺内福寺眞福寺  
弥勒寺根生院ニ達  
ニ相續以後蘇々ノ通り起立書ヲ以願之  
何國何郡何村何寺其寺ノ開基ノ由緒  
或ハ御朱印ノ數何院室兼帶亦ハ常法

談所領主誰本寺何寺門未何寺法流  
相續本山住山ノ年數其ヶ条ヲ立假若  
實名年月等ヲ記ス

### 袈裟

是ハ一派ノ取化本山報恩講論議中席掛  
ル所ノ五條袈裟ナリ集議十人ハ色衣三  
色袈裟ハ五條袈裟山内ニテモ金入五條  
苦シカラス前頰配卷テテ色五條用之山  
外ニテハ金入五條勿論苦シカラス其外

本山交衆ノ人ナレハ金入五條等モ用之  
元來山外ニテモ許狀以後用之苦ナレハ  
當時ハ何レモ金入等ノ五條モ用之ナリ  
配卷ヨリ以下ハ山内ノ所化何モ紺色カ  
藍消ノ黒五條ノ外禁ス前頰配卷等モ色  
衣御免ノ令旨ハ所持スレハ山内ニテハ  
黒衣ナリ集議十人ノ外ニモ押込座ナレ  
ハ色衣等着用スルナリ

兩年預モ晴ノ時  
ハ用色衣也

眞言新義於回舎本寺觸頭談林職三色光許



ニテ院室兼帶ナレハ綱代典免許ナリ天  
王坊長久寺近羊願ノ上綱代乘輿佛免ナ  
リ是ハ江戸四ヶ寺既ニ僧正ニハアテカ  
レハ綱代乘輿ノ例ニテ佛免ナリ寶生院  
ニ院室兼帶ナレハ取住ノ寺二色ノ寺格  
殊ニ非談林勿論非觸頭コヘニ綱代乘輿  
ハ用上ル丁十二七寺ハ非談林ナレハ色  
衣三色觸頭院室兼帶ナルコヘニ是モ綱  
代乘輿ナリ

大願堂生院先年ヨリ依テ院室兼帶願之上  
文化三宮土月  
御國內限綱代乘輿投免  
一件雜五十三  
留記詳

古義新義差別ノ事

一新義古義ハ就教相之名稱ニ候教相汲高  
野流者稱古義學根來教相候音號新義候  
一向不依事相法流本末候事

一縦雖為高野法流本末寺其住僧古來新義字  
徒則号新義地候事

一若依事相法流本末而糺新義古義候者新  
義地不可有之候事

右之様子加斯以書附井上河内守殿加々

臥甲斐守殿兩寺社奉行ニ申上候四ヶ寺  
致同通候

寛文五年己八月九日

小池坊杖壽  
智積院運敬

右ハ寺社奉行井上河内守加々瓜甲斐守  
ヨリ眞言宗新義古義ノ款番細尋ニ付テ  
小池坊杖壽智積院運敬兩僧正采江戶四  
ヶ寺同道ニテ書上ル記録ノ写ナリ右文  
言ノ内教相トハ面々學問ノ解了ノ儀ニ

テタトハハ漢ノ代ノ儒者孔安國カ解了  
ト宋ノ代ノ儒者朱子等ノ了簡ト異ナル  
如ク本朝ノ儒者モ又文句ノ解シマツ面々  
ノ料簡何レモ違トイヘ此面々自己ノ料  
簡ヲ儒書ノ正意ト心得ルカコトニ

神君西能化ハ下ナリ、御朱印

長谷寺法度

一 為學問住山之取化不滿十年者不可執法



幢事

- 一坊舍若寺領為私不可有賣買事  
一取化衆不用能化之命非法放存之可追放  
寺中事

右堅可守此旨者也

慶長十七年十月四日御朱印

當寺能化坊

智積院法度

- 一為學問住山之取化不滿廿年者不可執法

幢事

- 一取化衆不用能化之命非法放存之可追放  
寺中事

- 一取化衆中結徒黨企公事者統領一人可追放  
之若統領不知時音上座一人可擯出之  
事

右堅可守此旨也

慶長十八年四月十日御朱印

當寺能化坊

關東新義真言宗法度

一為學問住山之取化不滿卅年者不可執法  
幢事

一入學向室後闕座之輩有之者永可拔衆事  
一座位可為學問階躋次第付不遂住山不可  
著香衣事

一諸末寺之僧衆不可背本寺之命語俗緣權  
門企非法事

付不可奪取他寺之門徒事

一不調本寺不可居住末寺事

右堅可守此旨者也

慶長十八年五月廿一日御朱印

新儀真言諸末寺

真言宗諸法度

一從四度加行至授藏灌頂師資授法儀式并  
衣肘色淺深可為如先規法度

一夏相教相習學觀心尤可為專要度



一 修法者護國利民之基也仍密宗之建立以之為肝心弥可抽四海安寧之丹誠也

一 破戒無慙之比丘可令衆拔爰

一 諸未寺可相寺本寺之法度若有法流中絕之儀者不求他流可自門盪觸自由之企於有之者寺領可改易爰

一 新義之僧積二十箇年學問之切遂住山三箇年其後歸國法談可為一會但數年住山之仁於有教道器量之譽者任能化之許可

令常法談執行爰

一 於論席徒誘能化企公爰妨學業爰甚以惡僧也速可令擯出於其張本爰

一 於紫衣者殊規模之爰也無

一 勅許僧侶叨不可着用之爰

一 延喜御宇取贈賜野山大師之御衣号檜皮色或染香衣色或調紫衣用赤色然間於香衣者非密教宗之棟梁有智之高僧公達者曾不可着之爰

一 在國之僧近年猥申下上人号，着用香衣，甚以無其謂，自今以後令停止，託但有智者之卷，輩者各別，更

右可相守此旨，若違背之僧徒，於有之者可處配流者也，仍如件

元和元年乙卯七月日御朱印

式目

一 長久寺天王坊右二箇寺者，兩山之字業二

十年以上之僧住持之時者，薄黃色淺黃色香色，右三色之免狀可出之也。二十年未滿之僧住持之時者，淺黃色香色，右二色之免狀可出之也。

一 萬德寺性海寺蓮華寺宝生院右四箇寺者，兩山之字業十年以上之僧住持之時，淺黃色香色，右二色之免狀可出之也。十年未滿之僧住持之時，香衣一色之免狀可出之也。

一 小松寺地藏寺右二箇寺者，兩山之字業二



十年以上之僧住持之時淺黃色香色右二  
色之免狀可出之也

右之外之寺院者雖為本寺香衣一色之免  
狀可出之也仍所定如件

元祿九丙子四月九日 護持院 僧錄大僧正隆光在判

享保四亥辛酉兩山能侶り相觸件如左

一 此度諸國寺院色衣着用之儀兩山能化ヨリ

御室嵯峨兩御所江願上候處無相違御免  
之旨被仰出候

一 色衣条目之儀近代之条目可被相用候但  
國風ニテ無法流地末寺ト呼来候共住持  
替之節無法流之寺院色衣御免之取次不  
致候若無法流ニテ色衣着用之先例有之  
候テ向後モ色衣地ニ仕度存候ハ其寺  
院之本寺江法流相續之儀願入本寺同心  
之上江戸四介寺江相届法流相濟候後色

衣着用之願四ヶ寺口可被申入假事

一依寺柄一色二色等之只有之假共前々之  
通御礼物可為同事假但一色之寺ヨリ二  
色三色之寺口致移住假節右之御免祓御  
出被成候御取口御礼物十帖一本代四ヶ  
寺近可被差出之假移轉之節兩山四ヶ寺  
不及礼物事

一御室塔城雖為直御末寺色衣着用之候四  
ヶ寺口願書可差出假事

一色衣御免相願候寺院前々之通起立書ヲ  
以四ヶ寺口願書可差出假事

一院室兼帶仕來候寺院之候御室塔城江相  
伺候處相願候一代御免御座假得共住持  
替之節者別而不相願候而ハ色衣着用難  
成候旨被仰出假事

右之条ハ可被相心得候以上

享保四亥年三月

智積院権僧正

小池坊僧正



諸國真言新義諸寺院中

右兩山僧正書付之内ニ院室兼帶仕來候  
寺院之儀御室塔城ニ相伺候ハ相願候一  
代ハ御免御座候得共住持替之節ハ別向  
不相願候而着色衣着用難成旨被仰出候  
事ト云一件ハ通例ノ院室兼帶ノ寺院ノ  
事ニ候長久寺天王坊空生院ノ儀ハ御室  
ニテモ各別ニテ常兼帶ニ御座ヨリ仰渡

カレ住持替ノ節嗣目等モ隨分省略ニ仰  
付ラレ候其後河州通法寺江州惣持寺モ  
尾州三ヶ寺同様ニ仰付ラレ候由夫エハ  
好通例ノ院室兼帶ノ寺院トハ格別ノ事  
ニ候右ハ覺融天王坊住職ノ節ノ事ニテ  
後鑑ノ為ニ記シ置旨ナリ

件ノ式目アリトイハ長久寺天王坊ノ  
兩寺ハ御室御所院室兼帶エハ蔭黄衣ヲ

著ス七寺ハ近來堺城御所院室兼帶ニ十  
リ其以來萌蓋衣ヲ著ス萬徳寺性海寺連  
華寺宝生院四ヶ寺ハ同格同衣解トイヘ  
氏室生院ハ御室ノ御所院室兼帶ノ故ニ  
萌黃衣ヲ著ス院室兼帶ニハ萌黃衣ハ著  
スレ氏取住ノ寺宝生院ハ淺黃香色ニ色  
ノ寺ニハニ何レモ同格ニテ四ヶ寺ニ  
兩山ノ年數次第ノ座順ナリ院室兼帶十  
レハトテ所住ノ寺ノ格式ニハ十ヲカレ

ナリ熱田醫王院ハ院室兼帶ニアラザル  
故ニ院家衣ハ着スルナラ子氏表ムキ  
真言一派ノ第一座ナル故ニ四ヶ寺ヨリ  
一等格式勝レタリ



元祿辛亥年九月十八日知定院僧正護持  
院之稱号被下之太僧正轉任新義之僧  
錄被補一派之寺院色衣之沙汰可任之旨  
被仰付依之法度之條目一通色衣御免之  
式目一通并官物之目錄一通合三通從護  
持院相渡候同色衣懇望之仁者別帛目錄  
之通書付之官物相添四分寺之内工可相  
達候自身不及參府候且又式目之内於田

舍為本寺寺院上有之。御室嵯峨東寺醍醐高尾智積院小池坊直求之事。假是等八回舍本寺上各付假旨同年十一月廿一日。弥勤寺真福寺圓福寺根生院ノ四ヶ寺。相觸ル。

相觸條々

一 元和元年以來御代、御條目之旨弥堅可相守之事

一 今度色衣御免被成下之趣、不為各聞初養

備為修學増進也。弥事教之習字不可疎畧事

一 任密宗之定規為報國恩天下恭平

台壽永久之御祈禱不可怠慢事

一 不殺生者佛家之大宗而其功德最廣大也宜勸諭檀門令生慈悲心憐愍群生事

一 常法談勤來寺院弥無懈怠夏冬之論議可勤之尤其會下之取化無闕如講談之可教誠学徒并雖為取化於器量有之者致講談



可誘引同傍事

一 諸寺院後住之儀不撰其器量任由緒具員不可讓其寺不相應之者并於宗門不有來異射異行不可作之事

一 兩山留學之僧或違能化之命或背上座之制之輩隨罪輕重可治罰之宜捨邪佞蒙提擢之旨從本寺急度可申渡事  
右之餘々堅可相守者也

元祿八<sup>乙亥</sup>年十一月<sup>壬子</sup>

護持院  
僧錄大僧正隆光

真言新義  
諸寺院中

此式寶永六年改革

色衣御免之式目

一 御朱印頂戴仕獨礼并常法談相勤於田舍為本寺寺院兩山之學業二十年以上之僧者黃色帶金色但不入紅花淺黃色香色右三色可令免許之也但兩山之學業十九年以下之僧者薄黃色世云薄神淺黃色香色右三色可令免

許之也。縱雖為獨礼於為末寺者，淺黃色香  
色右二色可令免許之也。

附兩山之學業十年以下之僧，致登山  
二十年以上之時者，黃衣御免狀可出之  
也。

一 御朱印頂戴仕常法談相勤於田舎為本寺  
之寺院兩山之學業十年以上之僧者，薄黃  
色淺黃色香色右三色可令免許也。但兩山  
之學業六年乃至九年之僧者，淺黃色香色

右二色可令免許之也。

附兩山之學業六年乃至九年之僧，致登  
山十年以上之時者，薄黃色御免狀可出  
之也。

一 御朱印頂戴仕常法談相勤於田舎為本寺  
之寺院兩山之學業二十年以上之僧，獨礼  
之寺工令移住之節，黃衣御免狀可出之也。

一 御朱印頂戴仕於田舎為本寺之寺院并  
御朱印頂戴不仕常法談相勤於田舎為本



寺之寺院兩山之學業十年以上之僧者淺  
黃色香色右二色可令免許之也但兩山之  
學業九年以下之僧者香色一色可令免許  
之也

一 御朱印頂戴仕於田舎為本寺之寺院是  
御朱印頂戴不仕常法談相勤於田舎為本  
寺之寺院獨礼之寺工移住之節者依兩山  
修學之年數或黃色或薄黃色御免狀可出  
之也

一 御朱印頂戴仕於田舎為本寺之寺院常法  
談取工移住之節者依兩山修學之年數或  
二色或三色御免狀可出之也 御朱印頂戴  
不仕常法談相勤於田舎為本寺之寺院三  
色御免之寺工移住之節者依兩山修學之  
年數或薄黃色或淺黃色御免狀可出之也  
一 御朱印頂戴不仕獨礼常法談不相勤於田  
舎為本寺之寺院是雖為末寺高五十五石以  
上御朱印頂戴仕候寺院者香色一色可令

免許之也

附於回舍雖為本寺分 御朱印頂戴不任  
并法流無之 門末無之 寺院者色衣御免  
無之也

一 末寺之内高五十石以下之 御朱印頂戴任  
寺院并御朱印頂戴不任 寺院者依其寺之  
由緒 同主領主祈願所  
或本社別當所 及其住持之器量兩  
修字十年以上  
相應之器量 香色一色可令免許之也

一 御朱印頂戴不任 獨礼常法諺不相勤於田

舍為本寺之寺院或獨礼之寺或常法諺取  
移住之篇者依兩山修學之年數或二色或  
三色御免狀可出之也 并雖為末寺御朱印  
高五十石以上之寺院或獨礼寺或常法諺  
取移住之篇者依兩山修學之年數或二色  
或三色御免狀可出之也

一 為惣寺御朱印頂戴任或二箇寺三箇寺或  
十箇寺二十箇寺配當之并領任寺院兩山  
之字葉二十年以上之僧者淺黃色香色右



二色可令免許之也。但於為其寺之法頭者，加黃色。右三色可令免許之也。

一色衣裳御免寺院之僧致隱居色衣御免無之寺院。吳菴室雖為居住御免之衣，鉢可着。用之也。

一兩山之上座十人者，香衣一色可令免許之也。但致下國色衣御免無之寺院，令住持之節者，尤不用色衣。可為黑衣也。且又色衣御免之寺院，令住持之僧致登山於為上座者。

可用其寺之衣鉢也。

附色衣御免之寺院，令住居之僧致登山不進上座之時者，不用其寺之衣鉢。可着黑衣。但他行之時者，各別也。

一護持院兩役者，香衣一色可令免許之也。但色衣御免無之寺，移住之節者，如定可為黑衣也。

元祿八七亥年

十一月十二日

僧錄大僧正隆光

諸本寺中

官物之目錄

一 香衣一色蒙御免之僧護持院護摩堂工白銀二枚可獻上文也

一 僧錄工白銀一枚并役人中工白銀一枚可為祝儀也

一 兩山能化工各金子百足并兩山兩居於有之者各白銀二兩可為祝儀也

一 護國寺護摩堂工金子百足并四箇寺工各金子百足可為祝儀也

一 薄黃色世云薄拂淺黃色香色之三色并淺黃色

香色之二色蒙御免之僧僧錄工金子五百足可為祝儀也餘者皆同前

一 獨禮相勤之僧僧錄工白銀二枚可為祝儀也餘者皆同前

一 香衣一色蒙御免之僧移住或二色或三色御免之寺院之時者僧錄工金子五百足可為祝儀也餘者皆同前

一 香衣一色蒙御免之僧獨禮之寺工移住之



節者僧錄工金子五寸足可為祝儀也餘者皆同前

一或二色或三色蒙御免之僧獨禮之寺工移住之節者僧錄工白銀一枚可為祝儀也餘者皆同前

一薄黃色蒙御免之僧重而黃色入紺金也但不入紅花

蒙御免之時者護持院護摩堂工白銀一枚僧錄工金子百足可為祝儀也

一淺黃色杳色右二色蒙御免之僧重而薄黃

色蒙御免之時者護持院護摩堂工白銀一枚可獻上之也僧錄工金子百足可為祝儀也

元祿八乙亥年

護持院役者

十一月十二日

月輪院

日輪院

諸本寺御中

別帛之目錄

色衣懇望之仁書付

一其國郡取之名之事

一其寺之本寺有無其寺之起立之事

大醉。晉付可被挾假

一其仁之假名實名并住山之年數之事

但智積院小池坊住山之訣可被書付假

右一被書付被致印形官物相添回箇寺  
之內工勝手次第可被相届假以上

亥

十一月廿一日

根生院

圓福寺

真福寺

彌勒寺

諸本寺中

醍醐寺諸法度

一東寺高野互以檢合文衆可有學問相續若

無學之仁於汚室者可入替持律之住持更

一觀智院者一宗之勸學院也被經藏諸聖教

無類本儀大切也不殘一冊以目錄令字之

納于高野山青巖寺之經藏可立學者之用

更

一可立古跡之學室專修學更

右東寺醍醐真言教相之取字及遷轉之由



甚以油斷也。至無學者，寺領之取帶不可叶  
早速可修學與行者也。

慶長十四年八月十八日

為真言佛法與隆東寺醍醐高野互以檢合  
之文。衆勤學更不可油斷就中修學懈怠之  
僧行儀不律之仁於汚古跡學室者忽可被  
入替學者持律之住持者也。自今以後可被

守之狀如件

慶長十四年十月廿一日

東寺長者御坊

關東真言宗古義諸家中法度事

- 一 一年兩度法談之日限堅不可有增減事
- 一 二季替古羅為一季不可懈怠事
- 一 本寺住山必可逐三ヶ年事
- 一 於註議所之諸法度者可隨能化之下知度
- 一 雖為本寺住山不募取學者不可許能化矣
- 一 本寺住山之間吾宗本昔普可受學矣

一 縱雖有教相之所學無事相之傳受者不可許能化事



一常佛法興隆為宗可專如法之行儀支  
一古跡之一寺一山者必可令任學匠之能化支

右九ヶ條堅可相守者也

慶長十四年八月廿八日

關東諸寺家中

關東 伊豆國 般若院 鎌倉 正護院 大山 八大坊  
土ヶ寺 箱根 金剛王院 王子 金輪寺

色衣條目

一獨禮相勤於回舎為該林本寺之寺院兩山之學業二十年以上之僧者黃色黻金也但不可入紅花  
淺黃香色右三色可令免許之也但兩山之學業十九年以下之僧者薄黃色淺黃香色  
右三色可令免許之也雖勤獨禮於為未寺  
淺黃香色右二色可令免許之也

附從黃色免許之寺院移住薄黃色免許寺院時皆不可着黃色移住薄黃色并淺

黃色免許寺院節可准之從香色免許之  
寺院移住黑衣寺院時者可著黑衣但致  
隱居住菴室時者右之色衣可著之也

一 御朱印有之於田舎為該林本寺之寺院兩  
山之學業十年以上之僧者薄黃色淺黃香  
色右三色可令免許之也但兩山之學業六  
年乃至九年之僧者淺黃香色右二色可令  
免許之也

一 御朱印有之於田舎非該林本寺之寺院並  
之學業十年以上之僧者淺黃香色右二色  
可令免許之也但九年以下之僧香色一色  
可令免許之也

一 御朱印無之於田舎非該林本寺之寺院兩  
山學業六年以上之僧香色一色可令免許  
之也

附從香色一色免許之寺院移住色衣二  
色或三色免許寺院時隨其寺院之格式



兩山學業之年數免狀可出之且又住色  
衣二色可令免許寺院僧兩山學業之年  
數依為不足雖令着香色一色後住居純  
并再住年數增加之節准右寺院之移住  
轉衣之免狀可出之也

一雖為末寺寺領或堂社領御朱印有之寺院  
御朱印無之雖為末寺門末十少寺以上有  
之寺院兩山學業六年以上之僧香色一色  
可令免許之也且又御朱印有之又末之寺

院御朱印并門末無之雖為末寺兩山學業  
十年以上之僧香色一色可令免許之也

一惣而兩山之學業二十年以上之僧法頭淺  
黃香色其外香色一色可令免許之也

一無法流之寺院若御朱印無之又末之寺院  
色衣一向不可令免許之也

以上

護持院第三代

寶永六年五月十日

僧錄大僧正寬眼

右色衣免許條目事先住隆光元祿八乙

亥十一月雖定置之今般脩教令省略文言  
改度之旨覺眼依願之老中工相違色衣條  
目檢之託永不可有相違者也

丑  
十月十八日

本彈正

三備前

鳥伊賀

一派之僧侶夏冬之報恩講無懈怠相勤其  
外學業相勵候儀肝要之旨先羊ヨリ度々  
相觸候知近羊者常法談取并本寺ニテモ猥  
怠慢之由相聞不宜候強前々相觸候通夏  
冬之報恩講設少人數テモ無懈怠急度相勤  
其外講談等之提擲モ有之學業致増進候  
様門未又門未迄可被申渡候若廢學上違  
背教旨於盪吹之徒有之者可為越度者也



申  
十一月

圓福寺

真福寺

根生院

弥勒寺

真言新義諸寺院中

定

一 享保四亥年從兩山并江戸四箇寺諸國之

寺院中下之僧因舍諱林夏冬之報恩講急

度相勤候様相觸候如今以兩山中下之僧

夏冬之報恩講出席無之僧性有之由相

聞候本山者不及申回舍近為衆中願學業

元祿年中相觸候儀ヲ相改古法之通享保

四年正月ヨリ中下之仁於其國談林取

夏冬之報恩講相勤具談林取ヨリ添箇持

參聖羊於登山者可着本席之旨相觸置候  
如其儀ヲ不相守僧有之由不届之至假自  
今以後於談林前報恩講不相勤中下之僧  
於有之者其會下之衆中互致吟味相勤候  
掃可任候若報恩講致懈怠候僧有之候者  
其談林前ヨリ被致添箇間敷候先羊兩山  
甲合相觸候通本寺之年敷者勿論之候因  
舍年敷ニ不相立候右之趣其寺院之本寺  
ヨリ門末工相觸向後急度相寺怠字業間敷

事

一 香衣一色着用之寺院ヨリ二色等之寺院ニ  
移住之節御室峯城兩御所之香衣一色之  
御令旨頂戴之僧者御礼物十帖一本代銀  
子壹枚御取次工金子百疋但僧録時代香  
衣一色免許狀取持之仁者新願出假寺院  
之格兩御所之御禮物等先年從回箇寺相  
觸候通其外者不及禮物祝儀之沙汰候轉  
衣是新願出假寺院起立書入念相認官金



并本寺之漆簡遠國近國共其國、四箇寺  
觸頭近以毛脚可指遺候諸寺院轉衣等之  
節御禮物心得遺有之様相聞候尤二色等  
之寺院工移住候者早速轉衣之願仕御免之  
御令旨頂戴之上着用可申事

一 初法談相勤候節為祝儀衆中「之饗應不可  
過一汁三菜酒者堅無用候貧寺之僧者其  
取之談林前夏冬之報恩講之節一座一會  
相勤祝儀之饗應弥輕可仕候畢竟為學業

相續候条能取化互可相守事

右之外從公義被仰出之趣別而享保七寅  
年諸宗之本寺工被仰渡候通從兩山四箇寺  
相觸候旨猶又近年度之條約相守候様被  
仰出候條其寺院之本寺ヨリ門末又門末  
迄入念相觸從此方觸遣候趣寺院寫置向  
後堅可相守者也

享保十六辛亥年六月

小池坊僧正

智積院僧正

諸國真言新義諸寺院中

一 先年ニ相觸儀通堂地社地寺地想而抱之地内他宗工不可借之尤抱之堂社明寺小菴之類堂社寺菴寺等他宗之道心者堅不可指置儀事

但無執事ニ差置儀ハ急度入念年ニ詮文取假テ指置可被申候

一 舊跡ニテ寺号計有之先年本寺改之節四箇

寺工書出儀類又ハ不書出之寺号ニテ抱之類等他宗或者何方ヨリ取望儀トモ遺儀儀堅可為無用事

右之通四ヶ寺仲間相談之上相觸儀各被得其意門末等ニモ被申渡向後根成儀無之様可被致儀以上

亥八月

江戸四ヶ寺

真言新義諸寺院中



一 來成年開祖與教大師六百年之御遠忘相  
當假付於兩本山五百五十年御忘之通法  
會念執行俱同國、雨、一派之諸寺院為  
真加其本寺相應門未集會法要被相勤可  
願報恩謝德之志假事

一 於高法該雨夏冬報恩講近年懈怠之寺院  
有之分及同假前、相觸候通法門與隆無  
怠被相督取化學業警策可為專要假事

附中登，所化其國之談，林出席致吟味添，  
簡ヲ以可被差壹候

一 近年帶本山許狀下國已後初法談不相弊  
寺院色衣着用相願候由起立書之表相違  
之段不宜候於本寺談林一會之法談造作  
輕相勤候様可有之候若向後初法談不相  
勤色衣願出候而或同門末亦者外ヨリ相  
知候、吟味之上色衣取上候間隨分輕成  
共急度相勤候上可被願出候事

附不帶許狀色衣着用願出候僧ニ有之  
由向後者許狀持參其國、觸頭ニ可被願  
出候但遠國者其本寺ニテ見備許狀申  
請候年月日添簡書加可被指出候

一 一派之僧侶衣鉢兩持物古來ヨリ相定候外  
着用不可有之旨先年相觸宗格別之如  
近年鼠色之如法衣着用鉢具等致兩持候  
寺院ニ有之律宗之宗風相乱甚不宜候候  
其上他宗之僧ヲ頼法談詠法等仕候候一



派之規格相背候條本寺分者勿論門末取  
化等近古之類非法之儀無之樣別而可被  
念入候事

附香衣一色着用之僧近年者行紅入ニテ  
紛敷候向紅入之衣着用堅可為無用事

一 諸國一派之所化田舎年數若本山年數未  
滿之取本山ニテ相偽許狀申請候僧有之由  
友用候此段下國以後其本寺又者門末仲  
間ニ吟味可有之候若不吟味ニテ外ヨリ相

知候ハ急度越度可申付候事其兩本山ニ  
罷登候節往來之道中ニ俗家之躰似寄候  
風儀放埒相見候由殊帶刀致候夏沙門不  
似合儀候條急度相慎向後出家相應風儀  
而致律來候樣其本寺師匠リ急度可被申  
付候事

一 上方本寺直末末四ヶ寺等之直末各院之  
分本山年數二十年已上之僧旨淺黄香衣  
二 色向後免許可有之事

一 向後新末願出吟味之上相濟候ハ其節住職之僧一代者本山年數六年已上十年未滿ニテモ香衣一色可有免許候事

一 雖為又末十ヶ寺以上有之寺院本山年曆十年以上之僧致住職候ハ香衣一色着用免許可有之候設十ヶ寺不足候共無<sub>レ</sub>扱儀有之候ハ四ヶ寺<sub>ニ</sub>可被<sub>レ</sub>願出候若指障<sub>ニ</sub>有之候ハ吟味之上可致沙汰候事

附西能化并四ヶ寺ヨリ致言上兩

御所ヨリ御令旨頂戴無<sub>レ</sub>之候而色衣着用堅不可致候

右之條ハ各可被<sub>レ</sub>得其意候以上

寛保元<sub>辛酉</sub>四月

智積院僧正

小池坊僧正

諸國真言新義諸寺院中



一派色衣條目之儀者前及敷度相觸候  
ハ諸寺院存茹之事候如近來ハ御免許  
色衣之外根寺格不相應紛敷色衣着用之  
寺院間有之辨相同甚不宜事候殊更雖  
為御室塲城之直末色衣着用之儀者四箇  
寺工願出兩御門主工不可致直願旨享保  
年中從兩山能化被仰越其趣相觸候ハ氏  
心得違之寺院有之面觸頭工不申達仰  
門跡方并領之由申立剃寺柄不相戀之色

衣着用之寺院有之様相及聞違候是等  
之儀者背一派之規矩候間右躰之儀無之  
様堅相慎未寺等迄入念可被申渡候向後  
觸頭工不申達恣紛敷色衣着用於直之者  
急度可及吟味者也

延享二丑

五月

真福寺

根生院

弥勒寺

真言新義諸寺院中

智積院小池坊未派之諸寺院移轉之儀古  
性雖無異論之近來及諍論不可然双方熟  
談之上四十年以前之通致和融不可異論  
之旨西山未派工可相連之段書付指出遂  
一覽之知尤之事候弥從今申合右之通異  
論無之様可取討者也

己九月六日

土伊豫

松對馬

牧同情

酒修理

智積院

小池坊

今度從公義被仰出候、智積院小池坊未  
派之諸寺院移轉之儀性古、異論無之候  
察近年度、及諍論候儀不宜被為思召候、  
同自今已後兩山中合先、親之通諍論無之  
様仕可然旨蒙仰候

己極月

小池坊僧正



智積院僧正

諸國新義一派諸寺院中

一 近代者諱林之內律、不器量之住持在之、  
夏冬報恩請乞不勤之宗門之學業漸々相  
衰之由其開假向後住持移替之節者遂吟  
味隨分撰器量寺役無懈怠樣可任事

一 雖非法談取於為本寺者不修不學之僧侶  
不可住持縱雖為末寺門徒之住僧平生可

勤學業也其本寺又近邊之寺院、誦談有  
之節者出聲聽聞可任假乞有來寺役無懈  
減可相替之事

一 諸寺院之神社佛閣若住坊小破之內加修  
理不可至大破若油斷之族於直之假者互  
可被加異見假勿論什物等無紛失樣可致  
吟味事

一 寺院借金等致置後住之厄害不可任惣而  
寺院之大破又音借金等有之故任勝手不

相應之位持ヲモ指置之由共聞候向後寺  
不及大破不致借金之掾常可有其覺悟  
但寺院建立其外無松借金之役者可有了  
簡事

一 從前御制法候ハ長庫裏候拘置候寺院往  
往有之由相聞不届之至候向後從本寺堅  
可被申付候若違背之族有之ハ申テ早連  
此方エ可被連之候可令服衣追放候若不  
吟味致置之外ヨリ相願候者可為本寺之越

度事

一 博奕者僧侶一同之御制法候如諸寺院之  
内博奕仕之族往有之由相同言語同断  
之事候件之輩於省之者從本寺遂吟味此  
方エ可被連之候急度追院可致事

附 女犯肉食之族不移時日可致服衣追  
放候事

右條諸國一派之寺院可相觸之旨先年  
西山化主僧正被仰出相觸候今般又可觸



出告彼仰出假付如此候尤諸本寺寫置之  
面門末季細申渡之本寺門末一同堅可  
被相守者也

室曆二申  
九月

無住  
真福寺

根生院

弥勒寺

圓福寺

真言新義諸寺段甲

紀伊大納言殿去未年根來寺御再建被仰  
出逆華院律業院ヨリ一派工堂舎修造之  
勸化之儀兩山并江戸四ヶ寺エモ顯出之  
候一派始祖入定之靈塲候ハ一衆之僧侶  
各被勵入法奥隆之微志不依物之多少淨  
志之財施奉捧根嶺大師候掃可度幾候仍  
相副之狀如斯候也不宜

室曆三冬四平

七月五日

智積院権僧正

小池坊僧正

諸國真言新義諸寺院中

右之通兩能化ヨリ被仰越此方一モ願未候誠  
相來寺之儀者我始祖開宗之古跡入定之  
靈場候ハハ尊崇異于他候同各廟祖德報  
謝之志門未又門未迄物之多少ニヨラス  
淨志之財施ヲ捧開祖之照納ヲ仰キ候様  
被相勤可然候尤諸方之勸化打續候ヘトモ  
從紀伊大納言殿御再建被仰出候付無松

願出候間各被加相應之助力候様所希候  
一 勸化物之儀者來戌三月迄之内面觸頭  
可被相連候

一 御室嗟城雖為直御末寺色衣着用之候四  
ヶ寺工願書可指出事

一 色衣御免相願候寺院ハ前々之通起立書  
ヲ以四ヶ寺工可被相願候御室嗟城工直  
願仕回敷候事

右之通先年從兩山化主僧正被仰出相



觸候近來致真願猥色衣着用之寺院在  
之樣相聞候付高又相觸候回急度可被

相寺候

一元祿年中已來法流地取建度旨四个寺工  
伺出末寺帳棄置候寺院不隨本寺之下知  
同門末仲同座階或ハ寺格等相諍出訴族  
近來律、有之不面候隨分受本寺之下知  
同門末致和熟及出訴候輩ハ吟咏之上新  
末之寺格取拳如元可附門徒帳候且又近

年新末伺出候寺院古來之定致相違過末  
多候為本末與陸雖取建新末過分之法流  
金等得遣費還而招本末之裏做候寺院モ  
有之樣相聞候依之向後至而之過末者不  
取拳候間不可頼出候無頼申立有之候ハ  
末寺卜門徒上等分迄ハ吟咏之上指免候  
間具旨可相心得候

一 寬永年中以來三度之本末御改服落之古  
末寺加帳頼出候寺院律、有之候然法流

所取建之儀四个寺工相窺候上可被取建  
昔元祿九年從四个寺相觸候其以後者四  
ヶ寺工無沙汰法流地取建同敷儀候依之  
向後古未加帳願出候古印信紹普等吟  
味之上元祿九年以來之法流地ハ先年觸  
相背候故決而未寺加帳不差免候間其旨  
可相心得候

右之通各被得其意門未又門未迄之急度  
可被相觸候尤如例寺院号之下致印形順

路次第相廻觸留之寺院ヨリ圓福寺工可  
被指度候以上

酉八月

- 根生院
- 弥勒寺
- 圓福寺
- 真福寺

真言新義諸寺院中



一葬禮之道具初幕祈禱時工取申回敷候事  
一死人之地取天灰寄祈禱坊主勤申回敷事  
一葬禮之場工祈禱前ヨリ午入致回敷事  
右之條、引導祭送混乱無之様堅相守惣  
而祈禱減罪兩様之且那、格別祈禱一通  
之分者菩提之事祈禱所ヨリ午入申回敷  
旨蒙裁許若於有遺背之出家者可為曲事  
者也

右引導祭送之事前、相觸候一凡為心得

相觸置候以上

明和四

亥

八月

右之通從寺社御奉行前被仰渡候同各被  
得其意門末又門末迄可被相觸候

江戸四ヶ寺

一派色衣之儀僧錄大僧正御定之条目先  
羊相觸各存之事假紅花入香色并紅花入  
鬻金法度之趣前之相觸候如近年又之  
右紅花入香色紅花入鬻金衣着用之者同  
同相見候同緋色相紛候自急度停止仕候  
搦從寺社御奉行前被仰渡候向紅花入色  
衣向後堅着用同敷候若於相背者急度曲  
事可申付者也

安永四  
未六月

諸國一派直觸之寺院住職文代之儀者於  
伎寺世壽法藏器量學德等具寺相應之僧  
相撰住職可申候處畢竟配下之寺院核替  
之節等閑之取討故及異論吟味不行節節  
者奉行所工指出假段伎寺不相應之致方  
不埒自向後右肘之儀無足搦申合可入念  
旨從御奉行前被仰渡候如是迄直觸之  
寺院文代之節觸頭工不願出先德若本



寺等熟談之住職相濟候上届出候寺院之間、有之候石舩之役寺人舩吟味之不、行届不念相成候回以來移替之節者先之住寺例、憑居門末等熟談之上住職人舩起立書之、以可願出候但其本寺或領主地頭之住職申付來候寺院其領主地頭之差出候住職請書矣人舩起立書之字印鑑等相添其觸頭工可被差出候但遠國小寺等真參難成寺院使僧或使札之、以成石之通可

願出候

享永七戊

十二月

一派之僧侶登山之節、遂住山事教之習學專可相勵之、所近來、兩山共住山之僧次第相減候、剃登山之者居、継初登山、凡古法違之、翌春迄之、滯留之、不遂登山、早速下國致度、存念之者多有之、假条修學之志、微薄故之儀、不願佛祖之冥加、致方候、石舩不埒

次第成行候テ、兩山末派一同事教表微名、  
聞テ專ニシテ無功之年數ノミ相積候様  
相成申候ヘ、自然ト檀越之歸依モ薄ク成  
寺門不繁榮故弟子相續等迄モ難相調様  
可成行候ヘ、一派衰廢之基是、以歎布事存  
候依之、已來居純初登山共古法之通急度  
相心得長住山無力者、望春迄令滯留暫時  
成共事教習字之志專可相勵候尤初登山  
之外居純之内無松儀テ年數ヲ立年内帰

國相願候者有之候ハ、相糺之上可友、兩山  
一派之沙汰候、夏七月四月己前願出之者ハ  
如何様之無松訣有之候共不差免事

寅七月

智積院僧正

小池坊權僧正

真言新表諸寺院中

西山之觸書到來致廻達候誠近來禪之  
儀申立猥致早下事忘却祖恩專各聞貪無



切法。藕年數。夏甚。可慚。愧。儀。候。間。自。今。古。法。  
之。通。急。度。相。觸。今。般。觸。之。趣。堅。可。相。守。之。尤。  
遠。國。迄。之。迴。達。間。无。有。之。事。候。八。右。被。仰。出。  
之。趣。從。來。卯。正。月。之。夏。候。旨。別。命。被。仰。越。候。  
回。各。可。被。得。其。意。候。

寅八月

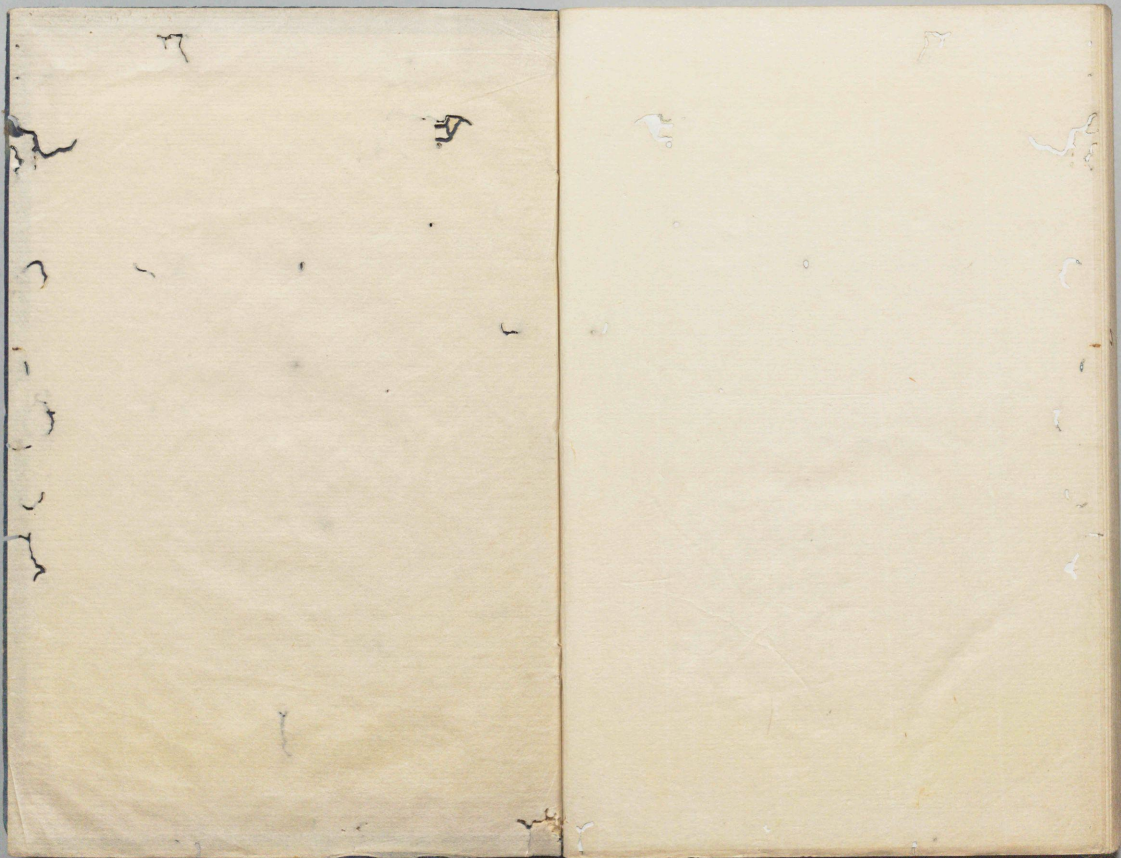
圓福寺

真福寺

根生院

弥勒寺

真言新義諸寺院中





愛知県



1103264446