



卷之二

天台宗

目蓮宗



A 180
1 24
1-2

天台宗

此宗天台山ノ智者大師法華經ヲアテ子  
久人ニ悟ラシメニカタメニ大部ヲ撰ミ  
去義文句此宗ヲ弘ム弘ムル人ノ衆ニヨ

ワテ宗号トス止観宗トモ天台圖宗トモ

天台法華宗トモ佛立宗トモ云ヘリ四箇

ノ大事七箇ノ法要コレハ秘法ノ法要ニテ言語ノヘカケシトテ

代々相承今ニイタルニテ絶ルコトク傳

受ス此宗ノ傳來ヲ原ルニ本朝求法ノ沙

門最澄姓三津氏江州滋賀郡人其先東漢獻帝孫而蘇ノ行表法師ノ弟子

アテ子ク佛教ヲ修行セシニ法華經ノ諸

經ニ勝レタルヲ歌味シケレ氏奥儀ヲ師

承スル人ナシ時ニ

桓武天皇ノ詔ヲ奉テ延暦二十一年入唐

シ智者七世ノ的孫天台山國清寺ノ道遂

和尚唐ノ德宗貞元中ノ人ニ嗣法シ一心三觀ノ奥旨

ヲ傳ヘ台教ノ疏記殘リテク附屬シテ婦

朝シ比叡山ニテ精舎ヲ創立シ勅ニテ延

暦寺ト号ヲ賜リ三千ノ淨侶居ラシメ法

華顯經宗教述一代ノ經說ヲ密家ヨリ顯經トイフヲ正意トシ天

台ノ佛法天下ニハヒコレリ貞觀八年ニ

勅ニテ傳教大師ト謚ヲ賜フ其後沙門圓

仁慈覺大師ト謚ス野川都賀郡ノ人士生氏又入唐シテ真言密

宗ヲ傳來シ法華經ニ習合シテ顯密兼學

ノ宗トナレリ

此宗僧官昇進ノ支那ニ勅願ヲ以テ灌頂

室ヲタテ置キ初受者灌頂ヨリ大河園梨  
職位ニ至ルテ灌頂室ニテ勤ル<sub>ト</sub>ニシ  
テ法地平僧地ノ訣<sub>ト</sub>ニ尾州ニ於テ野田  
密藏院

後水尾院ノ勅願トシテ僧官大河園梨ニ  
テ勤カスル如シ又顯教ノ出世ニ付テハ  
山門ニ於テ大會アリ暨儀整テ法印トナ  
ル傳教大師帝師トナリ義真相尚<sub>ニ</sub>相州  
始テ座主号ヲ賜リシヨリ代々ノ帝王三

公ニ交リニ世ノ御願ヲ祈リ是ヨリシテ  
僧徒ニ官名位階ヲ定メ僧正ニモ大正權  
ノ差別アレ氏寺ニヨツテノ高下ハナシ  
然レトモ山門上野日光具外  
神君別當職或ハ國々ノ一山所由緒アル  
寺々僧正地アリ院墓地アリ大僧都地アリ

得度剃髮

剃髮シテ<sub>ト</sub>御名ヲ付<sub>ト</sub>大夫<sub>大臣</sub>部<sub>加</sub>此由緒ハ傳

教大師 天子へ毎年表ヲ上リ度僧十二人  
出家ス 天子降誕日ニモ度僧何人ト申達  
シ 出家ストモミエタリ 剃髮ノトキ假名  
實名ヲ呼是ヲ畫形壽呼ト云生涯コレヲ  
名ノル

寛文五年ノ御條目ニ無申緒弟子ノ望  
アリトイヘヒ 猥ニ出家セシムヘカラ  
カル旨仰出カレ十一亥年自今以後弟  
子ヲトラハ俗姓ヲ糺シ親類書其國主

へ申達シ其<sup>上</sup>剃髮アルヘシ 猥ニ弟子  
ヲ取ヘカラサル旨公廳ヨリ上野増上  
寺へ改テ仰渡カル

受者灌頂

百二十日ノ間加行ヲワトメテ大阿闍梨  
ノ下ニツイテ始テ三部ノ密灌ニ入<sup>ル</sup>莫也  
是ヲ勤メテ坊号ヲ稱ス是テテラ平僧ト  
イフ本山或ハ其外ノ学寮ニテ所化ノ時  
ハ導師又ハイカマウノ官階ヲ經テモ房

号ヲ唯院号ヲ不呼部邊字寮ノ外ニ住ス  
ル者ハ各別ナリ

### 開檀導師

始テ胎金兩部曼陀羅供ノ導師ヲツトメ  
此時房号ヲ改テ院号ヲ稱シ小河園梨ト  
呼ナリ

### 大河園梨

灌頂堂ノ院主ニナリ法整ノ宗柄ヲ握リ  
三部ノ道場ヲ同キ台密ノ奥儀ヲ究メ受

者ヲ教化スルヲ大河園梨ト呼フ此職位

ニテ密經大毘盧遮那經 金剛頂經 藏卷地經 是ヲ三部ノ秘經ト云傳法ノ義

惣テ終リ師化ト稱スルニ足レリ故ニ三

部部法大河園梨ト呼大ハ滿ノ稱ナリ

### 豎者法印

山門大講堂ニ於テ四年ニ一會ワクトヘハ  
卯年天會

アレハ卯年日未年ニアリ  
コトテ四年ニ一會ナリ十月朔日ヨリ十日ノ中

法華會ト云テ天台傳教兩祖ノ報恩忌ヲ

修行ス則勅使アリ台宗第一ノ法會ナリ

故ニ人常ニ大會ト呼フ山門ノ外他山ニテ  
修行スルノ日本國中台門ノ僧侶法  
印ト稱スルモノ皆此會ヲワトム台教ノ  
豎義者ニテ傳燈大法師位ノ講堂ニ登ル  
此日始テ法衣ヲ教白、袈裟ト着スルトヲ  
許ス宣旨ニヨワテ講堂ニ登ル故ニ此時  
僧位ノ次序ヲ追テ六通ノ補ヲ受

法橋上人位 權律師 法眼和尚位

權少僧都 權大僧都 法印和尚位

是六通ノ補任ナリ

權大僧都法印和尚ニ任ス此ニテ正シク  
僧ノ官階成就スルナリ然レモ此補任ハ  
叡山執行職ノ人勅ヲ蒙リソレヨリ補任  
ノ人ニ授ルエハ權大僧都ニテハ參内ナ  
シ大僧都ヨリ始テ參内シ其時補任ヲ具  
人ニ賜ル此法會ニテ顯經ノ傳燈終リ台  
宗ノ宗義ヲ豎ル一人ニテ大法師位ノ能  
化ナレモ密灌ノ傳法大河圖象職ワトノ



カハル時ハ職位ニ未滿トコロアルニヨリ  
自、辞シテ法印木和尚ト称ヒカハルコトナリ  
此法會ノ濫觴ハ

桓武帝ノ御宇ニシテ御飯寮ノアテリ御  
衣ノ御行袖ヲ下カレケルトナリ寒ヲ厭  
タマフナルヘシ其例ヲ以テ一宗ニテハ  
堅儀ツトノカハル者ハ淺黄帽子ヲ着用ス  
ルコトアタハス此大會ヲ勤メテ後戒滿ノ  
大河圓梨堅著法印ト称スルナリ

### 權大僧都

權大僧都法印昇進ノ上木蘭色衣ノ支寺  
格相應ノ寺ハ東叡山御門主ハ願申達シ  
免許ノ上着用ス青蓮院宮ヨリモ色衣免  
許アリ是ハ青蓮院宮配下ノ寺院着用ス  
院家

是ハ職ニテ僧官ハ大僧都ナリ維摩院惠  
恩院等ノ類院室号トテ宮門跡ニ直ニ共  
テ院家職ノ寺ハ御門主ヨリ預ケラル隱

居又ハ遷化スルキハ院室ノ号ヲ返上ス  
又常院室ト云アリ其寺永ニノ号トス今  
ノ尊壽院ノコトニ凡院家職ハ寺格ニヨ  
リテ此職ヲ許サレ地下ノ人ハアタハス  
公卿ノ猶子トナリ其上ニテコレヲ許リ  
ル常々ノ寺ニテハ許サレス又代々公卿  
ノ子住職スルヲ生立ノ院家トテ僧正ニ  
モ進ム

僧正ハ權正大ノ轉位アリトイヘ凡權僧

正ヨリ通シテ極官ト呼官ハ僧正位ハ法  
印大和尚ナリ天子ヨリ賜ルヲ推任ノ僧  
正トイヒ又山門住侶ノ如キハ久ク住山  
修學ノ功ヲ積ミ山門ノ疑講職已講職ヲ  
經テ昇進スル也又御三家ノ

東照宮別當ハ御願アリテ關東ノ奉書ヲ  
以武家傳奉ヨリ天聽ニ達シ勅許アリテ  
并任不同ニ極官ナレ凡奉書アルヲ以テ  
重シトス

正僧正ハ權僧正ニ一階越ルナリ權官五  
年ヲ經テ後ハ願ノ上ニ正官ニ進ム  
大僧正ハ山門ノ貫首ヲ探題大僧正ト云  
學行連續シテ疑講已講ヨリ權正ヲ經テ  
昇進ス又東叡山學頭ニ至ルモノハ御門  
主ヨリ免許アリテ大僧正并任ス凡此官  
ヲ僧家昇進ノ頂上トス

衣體

大河圓袈整テ紋白ノ大五條ヲ懸ル是ハ

尾州一國天台宗ノ定ニシテ他所ハ十キ  
コトナリサテ山門大會ソトメテ淺黃帽  
子ヲ着スルコト大率前ニ記ス次ニ權大僧  
都法印トナリ願許容アツテ木蘭色ノ衣  
ヲ着ス山門東叡山日光山此三山着用ス  
ルヲ表色衣ト云廣著トモ云國色衣トハ  
色衣免許アツテ三山着用ナラス  
コレハ僧  
位ハ同  
カレヒ三山著用フ 院家ハ水色蒨黃等ノ  
願ハヌマテナリ  
衣ヲ着ス僧正ニ至ワテハ緋衣緋紋白其

外何色ニテモ東叡山御門主ヨリ免許ア  
ワテ着ス紫衣ニカキリテハ別ニ青蓮院  
ノ宮ヨリ免許アツテ着スルナリ

此宗何レノ寺院ニテモ弟子継キ相續也  
但一寺ノ住持タル者老年ニ及ヒ弟子ナ  
キ時ハ法縁ノ者へ譲ル住職スル者ハ願  
ノ上移轉スル也無住寺アルキハ由縁ナ  
ク氏住職ノ者移轉スルコトモアリ僧正ナ

トハ申縁ニヨラス

### 平生勤行法式

#### 法華八講

是ハ法華經一ヨリ八ニテ卷々ニ難問ヲ  
構テ尋ル者ヲ問者ト云ヒ答ル者ヲ講師  
ト称シテ八卷八座ニ問答スルナリ畢竟  
ハ法華經ノ論談次第ナリ

#### 論議

是ハ諸經論ノ中ヨリ様々ノ難問ヲアゲ  
テ題ヲ二百題ト定メ採題僧正ヨリ題ヲ  
出シテ問者講師闡論スルナリ畢竟ハ諸  
經論ノ疑難ヲ散スルナリ

胎藏界金剛界之曼陀羅供

是ハ兩部大日ノ曼陀羅ヲ莊嚴シ導師タ  
ルモノ右胎金ノ秘法ヲ修ス衆僧列ニテ  
聲明讚歎ス畢竟ハ阿字本不生不可得ノ  
大義ニシテ現當ノ求願ヲ満足スルノ秘

法ナリ

光明供

是ハ導師光明供ノ大法ヲ修ス衆僧切声  
ノ錫杖ト云聲明ヲ唱フ畢竟ハ光明真言  
ノ奥意ニシテ一切衆生皆成佛ノ法ナレ  
ハ通シテ施餓鬼トモ云ナリ

大般若轉讀

是ハ諸宗門ニ都テ執行ヲ所ナリ

法花三昧

是ハ一巻ヨリ一部十部百千方部ニテモ  
隨カニ讀誦スルノ義ナリ

### 法華懺法

是ハ平生ノ作法ニシテ畢竟ハ十方ノ諸  
佛ニ誓ワテ六根ノ懺悔ヲナシ内外清淨  
ニシテ現當ヲ祈ルノ儀ナリ

### 常行三昧

是ハ弥陀ノ悲願ヲ稱讚シ安養土ノ往生  
ヲ期スルナリ

### 例時作法

是式モ右ニ同シ

### 護摩供

是ハ不動明王降魔ノ秘法ニシテ無量ノ  
煩惱ヲ惠火ノ薪ニ燒盡シ現世ニ一切ノ  
諸難ヲ除キ當來成正覺ノ規則ナリ

此外一切經ニ付テ法式様ハアレヒ平  
生勤ノ行フ所ノ要ヲトルニ右ノ如シ

比叡山延曆寺近江國志賀郡之內取、都  
合五千石別錄在事永代令寄附訖全可被  
寺勢之狀如件

慶長十三年七月十七日 神召御判

山門三院執行代

比叡山法度之事

一 山門衆徒不勤學道者住坊不可叶事

但再與住山僧并坊舍建立之人丁代雖  
為非字可有捨事

一 雖勤學道者其身之行儀於不律者速可及  
離山事

一 顯密之名室為字頭可相續事

一 為一人二坊三坊拘置并無住之坊可為禁

止事

一 坊領其住持之外不可有競望事

一 坊舍并領知之賣買質券等一切可為無用

事

一 衆徒妄結連署以黨類於企非儀者可令追  
放事

右條々各堅可被相守者也

慶長十三年戊申八月八日

當寺中屋敷并門前足尾村社人屋敷  
等事如先規不可有相違就中彼地為山中  
條昇賤之單據令一統儀於在之者可加刑



夏勤行社役等不可有懈怠之狀如件

慶長十四年三月五日

日光山座禪院

同衆徒中

關東天台宗法度

- 一 不請本寺之儀盥住持停止事
- 一 不遂戒臘非其需用輩何聊可開取化乎七可有斟酌雖然從往古於為法許所者可隨

時宜事

- 一 諸末寺不可背本寺之命事
- 一 不經關東本寺之衆儀而從小門直不可受證文事
- 一 於于一寺被追院輩者他寺又不能叙用若山門押而於有許客者關東亦不可承引山門之下知事
- 一 取化之面令二列或好公事或企連署之條其智甚以不輕尤可有創禁事

付取化法談所之經迴不可闕二季之時  
節事

一 一山之學頭別當并聚徒有任雅意族者於  
本寺速可邊裁許事

右條：任今年二月廿八日先判之旨孫  
可相守此趣者也仍如件

慶長十八年八月廿六日

喜多院

右南岡坊僧正天海賜之

日光山條

一 當山門跡後住之事江州滋賀院口以執卷  
皇子從初少之時入室學問修行成長之節  
關東下向先有居住東叡山隱居所而法流  
相傳以後移本院而日光住持可有手奪雖  
然先門跡亦逗留于東叡山隱居前彌當住  
指南有之而歷辛席可然時分先門跡者可  
移滋賀院也以來代々相續之儀可被守此  
旨趣事

一東照宮領高壹方石大猷院領高三千六百  
三十石都合壹方三千六百石餘相定之託  
然者御宮御堂諸役人江所配當如目錄永  
不可有相違更

附東叡山領高五千六百石滋賀院領高  
二千二百五十石寄附之託各委細別錄  
在之更

一宮領院領每年定納之上者向後不可違背  
更

一神前佛前相定年中行更不可懈怠事

附新宮本宮瀧尾中禪寺寂光寺并山中

之諸社勤行如先規不可懈怠事

一日光領内山林竹木櫻不可伐採事

一學頭撰器量相定之衆徒受其指南勤學問  
行儀可相嗜之并一切應其分限可致學問  
社家樂人諸役人作法可相嗜事

一大猷院在世之時為御宮火之用心被明置  
之空地永不可塞事

附山中寺社之輩至町中造火用心不可  
為油斷事

一至于僧坊町中造武具不可畜置夏

一御堂口為禰詣服道之儀今度始而門跡相  
談之上除東照宮之服穢而通路相定之訖  
自今以後此道筋可往來事

一山中百事仕置以門跡指圖擬左兵衛足目  
代兩別當可執行之勿論惣山不可背門跡  
之下知事

一諸事以東照宮可為本雖然御宮方御堂方

至于末代迄不存各別之候申合可執行之

若於背者可為曲支自門跡急度可有沙汰  
事

右條：堅可相守之若於有違犯之族者可

處嚴科此外猶載下知狀訖仍如件

明曆元年九月七日右大臣源朝臣御判

下野國日光山東照木權現宮領壹萬石

大猷院領三千六百石餘都合壹萬三千六百

石石餘別錄事寄進之託永不可有相違

勿諦可為檢斷使不入之地但背國法輩者

削限也柳

木權現鎮座以來之旨趣者寬永十一年五

月二日先判之狀被載之託其後大猷院以

執差有勅改社號崇之皇子於當山被立置

宮門跡且新建江州坂本滋賀院定為皇子

入室之所到永代永不可令退轉也賜諡號

於大僧正天海号慈那今度先判加神領而

新寄進院領者如右衆僧社家門前屋地于

免除候間山中谷中町中法式可為宮門跡

之沙汰然則字頭兩別當衆徒社家一坊并

目代等諸役人各須承知之者守前定置之

條目及下知狀年中行事配當目錄之旨神

前佛前諸役勤行無懈怠可被抽國家安全

武運長久之懇祈之狀如件

明曆元年九月十七日右大臣源朝臣御判

日光一品法親王

日光山條：

一 東照宮御領高壹萬石

大猷院殿御領高三十六百三十石 都合壹萬三千六百石餘事高百石付年貢金十四

兩家每年被相定之訖但此內門跡領千八百石學頭領三百石提右兵衛佐兩領六百石定之外也然上者從代官方非分不可申掛之提左兵衛佐并 御宮別當大樂院御堂別當龍光院衆徒四人社家一人立合目代遂結解帳面御門跡江可差上之百姓又無違乱年年可令皆濟勿論對給人私曲非侵一切不可仕更

一 佛供料年中行更配當料如月錄請取渡之

時無依怙具負正路可沙汰之附御供調進  
之役人無私曲嚴重可勤仕夏

一 修理料之夏年、可收納之破損修復萬入、  
用小細之時者棍石兵衛估目代并兩別當  
請合之上可相調大分之役者御門跡江伺  
之可申有每年右四人衆徒四人社家一人  
相加御門跡之役者二人相對逆勘定帳面  
御門跡江可指上夏

一 年中兩度之御祭禮以山中天神領之課役可

如恒例無怠慢可勤仕事

一 御宮御位記 宣旨 宣命 官符并奉納之

勅筆御鈿等之神寶不可紛失每歲六月  
工月中改曝之棍左兵衛佐并目代兩別當  
可入念事

附一切經并書籍是又可為同前事

一 御堂寶物可為如先條事

一 御祭禮并御法夏之佛道具之分者御藏納  
置之每年六月工用中改曝之念入帳面之

通不可紛失矣

一兩別當闕之時衆徒二十人之內從御門跡撰其器量可被定之然者衆徒之闕撰字同

吳器量可然仁耐補之兩院不可兼帶矣

一於御宮御番社家一人一坊六人宮任一人神人四人炎每日替可相勤矣

附夜中者於上之御供前之番前以右之人數可勤之一坊者六人之中三人相勤三人者可令退出事

一於御堂御番一坊者四人神人四人炎替可相勤事

附夜中者於下之御供前右之人數可相勤之但一坊者四人之中二人相勤二人者可令退出事

一御宮御掃除之吏御內陣者大樂院并社家可勤之石間者宮仕御并殿者一坊吳承任可勤之惣門之內庭上御并殿之椽願櫓門回廊之內迄神人可勤之但吳院者時分計



之大樂院御供前之供僧召列之可相勤夏  
附樓門之外石鳥居馬場通者從鉢石町  
新町石屋町松原町一ヶ月從摘荷川町  
一ヶ月炎替々可勤夏

一 御堂御掃除之夏御内堂者龍光寺并組頭  
御供前之役僧四人宛可勤之御拜殿并御  
廊下迄當番之一僧承仕二火可勤仕唐門  
之内庭上椽頰廊夜叉門之外神人可勤之  
但奥院者時分計之龍光寺并組頭御供前

之役僧可勤夏

附夜叉門之外庭上上之御供前廻御

供前之内外限常行堂前并新道安養澤

之本戸右之町中如先條可掃除夏

一 辻番三十人之事梶右兵衛佐可支配之然  
者番前之役於御本社二王門之内外二ヶ  
取上之御供前御門之外滝尾口一ヶ取御  
堂惣門之外一ヶ取龍光院下之御供前之  
上滝尾口一ヶ取合五ヶ取共一ヶ取并六

人突督々晝夜無怠慢可勤之右之番所每  
日組頭兩人見廻可改之若越度有之者覓  
左兵衛佐而目代出合相談之上可申付之  
為私不可沙汰之此外三佛堂前之番前從  
右之町申如先条置々可勤之是又兩人之  
組頭改之咎在之者目代に相届左兵衛佐  
相談之上可申付也

一 御菓子屋神前佛前御用之時者從兩別當  
可申付之木工鍛冶飾屋塗師檜物師是又

御宮御堂小細之御用之時梶左兵衛佐目  
代并兩別當吟味之上可申付之就夫兼而  
御扶持方未被下之回末々迄當山町中居  
住不依何時早速可相勤之但大分之儀者  
為各別之間右四人以相談申付之其料可  
出之也

一 至于山中坊舍町中迄万可用儀約過其分  
限屋作衣食雨帶等之儀必券齋停止事

附山中群飲并乱舞停止也

一 衆徒丁坊諸役人等於怠慢其役後者兩別當改之梶石兵衛佐目代上相斷可沙汰之其上加無承引者御門跡上可申達矣

一 到坊舍町中迄浪人共不慥成者不可置之若抱置可為曲事梶石兵衛佐目代可改之  
夏

一 魚鳥不入之候 御宮御堂西南者今度可相定之服道可限之東北者可限稻荷川但僧坊者雖為此境之外堅可令停止事

附婦人共尼不可出入于僧坊勿論不可拘置之但參詣之道者於無給者削外夏  
一 殺生禁斷事東北者稻荷川西者野之境石寂光寺田母澤南方者大谷川御橋迄之内可限之事

一 於當山領内東方者大立山小倉山外山北方者永岩不動岩西方者一野寂光寺久治  
高山躑躅山清龍寺南方者煩惱山白銀山鞍掛山二宮化生山松立山大黑山川口神

至山隈之到此內不可放野火事

一 慈眼大師堂領被付置之上者年中役儀堂守無怠慢可相勤支

一 妙道院領被付置之上者 御當家御代家從所建立之石塔不可紛失但自今以後無御門跡之指圖而住持為私標不可令立之勿論結構羨麗可為停止事

一 扼右兵衛佐是目代兩朝當諸事遂相談可致沙汰勿論兩討候者可窺於御門跡支

右条々堅可被相守之若違背之族於在之者亂答之輕重可被感嚴科之旨依

仰執連如件

明曆元年九月十七日阿部豊後守忠秋

松平伊豆守信綱

酒井諷岐守忠勝

酒井雅樂頭忠清

武藏國東叡山寬永寺圓頓院

東照宮御領當國豐嶋郡之內都合二千百  
石事別錄寄附之此內年中行事料二百

五十石門跡領千石開山堂領五十石學頭  
領三百石修理料百五十石衆僧配當領三  
百五十石宛行之訖寺中門前境內御子洗  
池山林竹木等免除之者守此旨神前諸位  
國家祈念佛法紹隆弥無怠慢可勤仕之狀

如件

正保三年十二月十七日 從一位左大臣源朝臣御判

東叡山領目錄

- 一 五百四十一石二斗 武藏國豊鴻郎内田畑村内
- 一 三百四石六斗七升余 同新堀村
- 一 一百五十三石八斗余 同坂本村
- 一 五百三十三石六斗 同金板村
- 一 一百七十八石五斗 同中里村
- 一 三百二十石三斗五升余 同稻付村

一 七十石五斗四升余 同赤羽根村

右合二百石所有御寄附也仍如件

正保三年十二月十七日

阿部對馬守重次  
阿部豊後守忠秋  
松平伊豆守信綱  
堀田加賀守正盛  
酒井河内守忠清  
酒井讃岐守忠勝

東叡山法度

- 一 當住門跡法流學問第一可被勤之也勿論行儀作法可被相嗜之雖為閑居以後被慎行跡當佳口異見指南可有之是衆僧面學問勤任不可懈怠
- 一 御宮御堂年中行支是配當目錄之分堅相守之勤役不可怠慢
- 一 宮中堂內之儀者勿論至寺中迄火之用心堅可申付事

一 背國法輩不可置寺中

一 萬事不致羨艱可用儉約事

附寺中武具不可蓄置

右糸可相守之永代不可遺失此外具載

下知狀畢若有違犯之族者速可及沙汰之

狀如件

承應三年十月十日右大臣正二位源朝臣御判

東叡山下知條：

- 一 於嵩山御神領御佛供領花坊舍領等都合五十六百石被寄進之訖然上者年中行夏配當目錄之音堅相守之勤役不可懈怠夏
- 一 被相定坊中可魚帶夏
- 一 為私不可建立新坊舍夏
- 一 為下掠公儀之名寺社堂塔建立修神之勸進可為停止夏
- 一 背國法輩到來之刻於有具屆者無異儀早

速可返之緹親類知音之好雖在之不可難  
法夏

- 一 於寺中諸浪人并不蕃成者不可抱置之但無松浪人之儀者其趣御門跡中屆其上得寺社奉行指圖可任其意事
- 一 衣食并屋作不致葺羨不可過其分限事
- 一 寺中表向出入道路之外諸坊舍服道裏道不可開夏

一 殺生禁斷之儀北者可限御堂嶺東者東坂



屏風坂南者不忍池西者可限寶樹院殿之境  
境瑠支

一坊中女人寄宿堅可為停止但參詣之婦女者可令用捨事

一魚鳥可為不入支

一群飲亂舞停止支

一數寄屋圓堅可為停止其數寄道具不可集

蓄但茶具者如在來其寺相應可取持支

右條可被相守之永不可有違失若於違

背之旅者速可被憂嚴科之旨依

仰執達如件

承應三年十月十日

豐後守忠秋

伊豆守信綱

讚岐守忠勝

雅樂頭忠清

東叡山末門按

一三季講演之出世無懈怠可相勤或病氣或

無私故障之時者東叡山年行事江前日可  
相斷若無左右及三度於懈怠者寺院可被  
召上支

- 一 縱雖為直茅師近相景候刻俗年二十歲リ  
內弄出世非器之輩者雖及壯年任職被  
仰付回敷候間以極緣訥詔堅可為無用支
- 一 為寺持者芝店見物祭候儀堅停止支
- 一 雖為客來婦女暮六時以後者指置回敷候  
但茶毗之刻來候分者各別支

一 寺內俗人居住候共奠鳥之類一切不可入  
支

一 寺持分白衣并獨身之徒還可為停止附茅  
子所化同宿白衣性還制禁支

衣服之事

一 紋白花田帽子先年御定之通四十歲未滿  
之內不可有着用支

一 雖為寺持縮子綿紗不可着用事

一 茅子所化同宿者袖本綿可着用但法事之

時者羽二重結可有捨事

一 小性二人ヨリ上ハ不可召仕之衣類可有  
儉約殊白小袖赤裏茶亭上下等惣而目二  
立假衣類可為停止更

一 雖念乘輿六尺對之紋前可為無用更

一 唯今迄着用仕來假衣類可為其分重而仕  
立假刻者可守先條更

膳部之事

一 未門傍輩中表向之振舞一切可為無用但

近所不時之參會者不可過一汁一菜事

一 初行護摩一度之外四度之習目振舞無用  
事

一 他所之環客者可為二汁五菜共ヨリ以下ハ

二十四菜一汁三菜更

右糸々堅可相守者也

明曆三十四年四月

當寺領之事都合四十三百七石八斗八升  
如月録全可有寺納然者境内武士奉公人  
不可居住并山林竹木等為守護不入卷今  
度被相改御寄附上者如先々寄宿以下被  
御免除託殺生禁断勿論候然上者可被勤  
長日之御祈禱更肝要候也

慶長三年極月廿三日

輝元

景勝

秀家

利家

家康

三井寺江

三井寺領之事近代寺弊之分全不可有相  
違守護不入之上盟於山林不可伐採竹木  
殺生禁斷坊舍門前寄宿等令免除之畢或  
修學懈怠之僧或行儀不律之侶可被除在

寺在於境內可被禁止武士帝從以下居住  
也猶長日可被抽懇祈之精誠之狀如件

慶長十四年五月朔日 秀忠公御判

照高院殿

駿河國文能山

東照宮御領當國有度郡之内取十六ヶ  
村都合三千石事任元和六年三月十五日

先判之旨令寄附之訖此内百六十二石九

斗餘年中行事料百二十七石餘修理料百廿

十石學頭領三百四十石社僧八人領

四人、廿七石、四百二十石祿宜役人領右者以大谷

宮川斤山三ヶ村可配當之但高百石付五十石  
亦可為定納

其外十三ヶ村千八百石者神主領也亦可

為檢斷使不入之地若於犯過人出來者非  
制限者守此旨神原越中守懇情令沙汰之  
神前諸位國家祈念永無怠慢弥可勤任之  
狀如件

正保三年土月十七日從一位右大臣源朝臣御判

江戶  
山王權現

守寬永年中下知狀之旨當社領所配當弥  
不可有相違事

一社僧不可兼帶二坊并社人不可抱兩家事

一當社境內火之用心堅可申付事

一社邊掃除不可怠事

一背國法輩到來之節於有具備者無異後早

速可返之縱雖為親類知音之好不可難洪  
事

一於境內諸浪人不審成者不可抱置之但無  
私浪人之後奉行江申田可任差圖事

一御堀江不可築出地取事

附不可入塵芥事

一參詣之輩不作法無之并戶壁等落者不仕  
樣常者之輩入念可申付事

一於境內假假歌舞妓等之見物不可與行事

一於社邊之茶屋可禁止寄宿之者事

右余者堅可相守此旨若於令違犯者糾科

之輕重可有其沙汰者也

万治二年五月三日

美濃守

豐後守

伊豆守

雅樂頭

別當

神主



伯耆國大山寺領三千石事 吳山林境內諸  
位等如前代有來跡不可有相違者也

慶長十六年十月十八日 御朱印

岩手院

定

一 學問勤行不可有怠慢事

一 大山寺領三千石吳山林境內萬可為西樂  
院次第事

一 依知行多少住房可擇其人<sub>事</sub>

一 縱雖為先規於惡儀者隨時宜可改事

一 致一列公事沙汰不可申出事

右可守此旨者也仍如件

慶長十九年三月十三日 秀忠公御朱印

西樂院

戶隱山法度

一 顯光寺三院之衆徒不傳受灌頂者不可叶  
住坊但從再與之砌有<sub>功</sub>勞住山衆徒者一

代可為用捨更

一從先師雖為相續坊室其身行儀有破戒之  
沙汰遂亂明於實犯露顯者可追放寺中事  
一為平坊從他院坊職抱持儀一切可為禁止  
事

一寺役勤行等吳伽藍僧坊修造之砌從木坊  
可申付事

一衆徒猥結連署與徒黨企非儀者張本之音  
速可被追放事

慶長十七年五月朔日

戶隱山神領信濃國水內郡之内所<sub>レ</sub>都合  
千石事任去年五月朔日先利之旨別當職  
五百石社僧分三百石社家分二百石可令  
社納并社領村里門前境內山林竹木等為  
守護不入之地不可相違者也<sub>有誤字</sub>弥可<sub>レ</sub>願國家  
安治懇祈之精誠狀如件

慶長十八年七月十七日

別當坊

社僧中

社家中

定

一上野國群馬郡天台宗標名山嚴殿寺為天

下寺全御祈禱御字半每日之護摩每月祭禮不可

致退轉車

一山中住居之音可守字頭別當下知夏

附二王門之内不可置書帶夏

一堂塔社領坊舍造宮之外竹木不可伐之但

住山之者薪採夏不可有異議夏

右堅可守此音者也

慶長十九年九月五日

字頭光明寺

別當滿行院

當寺門前境內山林地子錢人足等之夏永  
令免許畢并城州野中村之內三十石事全  
可有寺納者也

慶長十四年十月廿六日 神君御朱印

鞆馬寺

一 當寺領五百石

此內二百五十石  
別當分修理科共

一 衆徒之跡盪允僧不可居住同寺院明屋敷  
不可相抱夏

附諸式法度以下可隨寺勢下知并公伎

修造之節有令怠慢輩者可召放坊領夏

一 山林竹木門前屋敷等如先規諸役令免除

夏

右慶長十八年三月十三日先判之旨承不

可相違者也

慶長十九年二月十八日

武藏國豊嶋郡

淺草寺

覽

一 淺草川南者諏訪町ヨリ北者聖天町迄此  
内殺生仕候停止被仰付之札相建候向右  
之場前堅殺生仕向敬候若相背者於首之

者急度曲事可申付者也

元禄五年甲申九月廿七日

參河國設樂郡鳳來寺藥師堂舊領八百三十  
石二斗餘此外

東照宮領同郡塩谷村塩平村葛村并柄下  
村之内五百四十六石七斗餘所令新加之  
都合千三百五十九石目錄在別條事寄進之永不  
可看相遣可為檢新使不入之地但背國法輩  
者非制限者守前定條目及年中行事配當  
目錄之旨神前佛前諸役勤行無怠慢可抽

國家安全武運長久之悃祈精誠之狀如件

萬治三年七月十七日

右大臣正二位源朝臣佛判

參州鳳來寺條目

一 宮領堂領每年定納之上者向後不可違背

矣

一 神前佛前相定年中行事不可懈怠事

涓山中在來侵儀如先規可相勤之并武

具不可蓄置矣

一 天台真言兩學頭并衆徒勤學同行儀可嗜

矣

一 兩宗法流雖各別於有山中寺中之仕置

者相互無隔心遂衆談正路可沙汰矣

一 背國法輩到來之時不可隱置矣

右各々堅可相守之若違犯之族有之者可

處嚴科也此外猶載下知狀訖仍如件

萬治三年七月十七日

叁州鳳來寺下知條

- 一 東照宮領藥師堂領都合千三百五十一石高  
百石月年貢米定納四取每年相定託然上  
者役僧并莊田与惣兵衛非分不可申掛之  
兩學頭立合逆結解可收納之勿論百姓等  
無遺乱年々令皆濟私曲非儀一切不可致  
支又
- 一 御供領年中行支配當領如目錄請取渡之  
時無依怙具員正路可沙汰支

一 修理料者 御宮方并藥師堂修理料學頭

可預置之但兩修理料立役僧并莊田与惣  
兵衛立合相對付置之可修理時者相互其  
断申届之切封可用之兩修理料不可混雜

支又

一 學頭并兩宗衆徒中學同勤行不可怠慢事

一天台學頭之儀從日光御門跡被撰其器量  
可被補之真言學頭從高野山兩門首中可

被撰補支



附兩宗衆徒不可魚帶二坊舍事

一寺納坊舍應其分限屋作衣食等方可用俟  
約事

附山中群飲子亂舞停止支

一浪人呆不愜者不可抱置支

一殺生禁斷之譬爾東者行者歸之麓西者白

山之麓南者門谷北者大黑山之尾可限之

支

一莫鳥可為不入并婦女不可抱置之但參詣

之女人首可用捨支

一兩宗學問之法流雖為不同字頭并位僧相

互致入禪山中寺中仕置并出入於在之者

不存踈意無我慢為山為寺可然樣致相誑

正路可執行支

一山林竹木猥不可伐採支

一御宮掃除不可沖斷支

附堂內掃除可為同前支

一山中火事之用心不可沖斷支

右余：堅可相守之若於有違犯之族者可  
被處嚴科之旨依仰執達如件

萬治三年七月十七日 義濃守正則

豐後守忠秋

伊豆守信綱

雅樂頭忠清

天台學頭松高院

真言學頭醫王院

成菩提院法度 江州柏原

- 一 天下安全御祈念長日護摩不可有油斷更
- 一 專教觀二道可被執行佛法更
- 一 院領之儀其任持之外不可有競望更
- 一 院領之賣買質券等可被禁止更
- 一 為顯密之名室政學道可被相續更
- 一 任先例之旨惡行之取化速可被追放事
- 一 門前之者於成不義者如先規促住持可申付更

右各：堅可相守者也仍如件

慶長十三年戊申七月四日

一 宗諸山諸寺御條制

一 顯密兩教各應其器量可令修葺二時之勤  
行過分之取作不可有怠慢事

一 三衣之護持者佛祖之法令也因茲

慈眼大師久遠壽院唯后御兩代御條制之  
內堅以白衣不可往還之旨御定命者之上  
者一宗諸山諸寺之任侶乎日近隣之伴來  
者不及言雖為旅行急度相慎所化并門徒  
至迄出家之慄懺相立樣可令警策事

附馬上步行共長途之旅行者必可用四  
紐之直線若紗縲子又者結之直線不便  
利之事有之節者麻布或木綿之直縲者  
用不苦尤裁縫行文等可符宗門之式事  
一博奕者勿論大凡行跡放逸之所業者世出  
世之大禁也諸山諸寺之僧徒平日堅相守  
弟子所化未門寺中僮僕至迄無忽慢可令  
嚴禁若不吟味之事於者之者紀明之上急  
度可被仰付事

一近來從諸國諸寺院堂社并庫裏客殿等建  
立修複之帳若出節本寺并組合檀方令與  
印之知其實少分之儀大造申立族有之由  
相聞不埒之至也向後建立帳若出節者加  
印之者各立會勘合之上實數可申出若相  
違之儀後日於露顯者加印之者共可為越  
度事

一田舍寺院庫裏境拍賣同敷旨每度被仰出  
之處今以抱置者有之或者受在家之批判

輩有之段間、相聞言語道斷也。向後右肘之風、聞有之族者、不抱事之虛實、可為曲事。糸綴雖表女寺內、不可抱置事。

一 山林竹木者古跡之序表、寺院之莊嚴、久以故猥不可伐、採之旨每度被仰出之知、不慎之輩有之段為不埒、糸向後堂社寺院建立、修復等必用之事、有之節者且趣逆、故聞仰許客之上、可伐用之假令、雖仕來猥不可取、計事

一 寬文年中從公儀神社佛閣無懈、怠掃除可仕、古御觸有之糸、堂社者不及言、自院內外之掃除無怠、可申付事。

一 佛支配下之寺院、年始等獻上物、古來以寺格被仰出之、只有之知、近年忽相成一向無獻上寺院、相見或以私意、改古格輩、庶御定法失禮、節段不埒之至也。向後定式之獻上無之、或令違格之輩、於有之旨、急度可逆、亂明事。

追加

諸國之律寺律菴者多分近隣官寺之外護  
為緊要之知不得意之官僧妬如法之行者  
無外護之志加之適在家之信仰族有之既  
相聞非義之至也 御室年來之以御懇願  
律院御創建就中當御代公儀江被仰立  
御判物御定書被進之上者御支配下之諸  
寺院尤可外護之道理深切令得意自今隨  
分之荷負可有之事

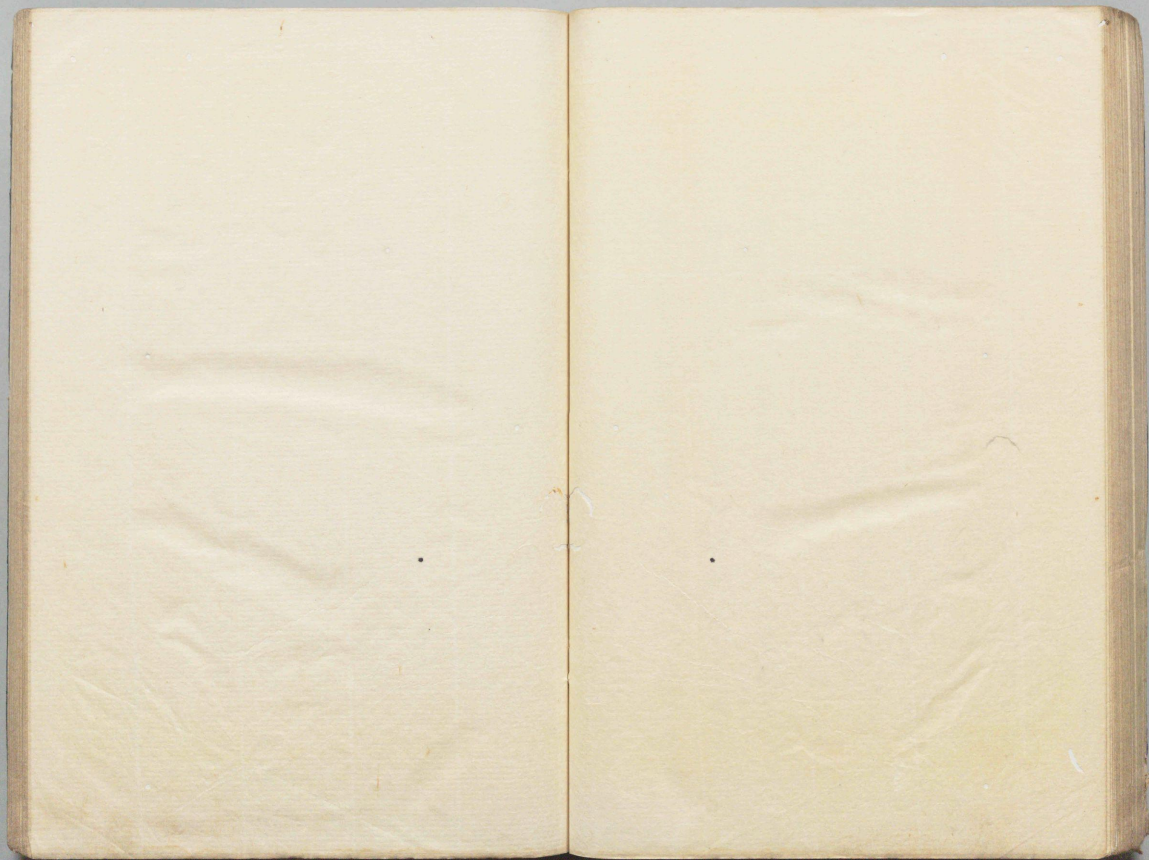
右之條々從前般御定命有之知近年來忽  
慢之既相聞因茲申令被仰出之条急度相  
守并追加之嚴旨不可令違犯者也

安永五

甲 六月

惠恩院

佛頂院



法華宗

此宗天台大師ノ五時八教ノ判釋ヲ用ヒ  
三説起過ノ經王ニ依テ釈迦佛所立ノ法  
華宗ヲ弘ム故ニ日蓮法華宗ト号ス天台  
法華宗ト云カコトレ所弘ノ宗所依ノ經  
ニ依テ則法華宗ト名ケ能弘ノ師ニ依テ  
則日蓮宗ト号スルナリ記上宗音報傳教  
大師去句ニ曰ク天台大師ハ釈迦ニ信順



シテ法華宗ヲ助テ震且ニ敷揚シ叡山ノ  
一家ハ天台ニ相承シテ法華宗ヲ助テ日  
本ニ弘通ス已上又日蓮頭傳未來記云々同文テ次曰安房ノ  
日蓮ハ三師ニ相承シテ法華宗ヲ助テ未  
法ニ流通ス三ニ一ヲ加ヘ三國四師ト号  
スヘシ已上當宗ハ能弘ノ師ノ名ニ依ス  
レテ其宗主トスル所ノ經ニ從テ法華宗  
ト呼フ是祖師ノ本意トイヘリ官廳ニテ日蓮宗ト  
号ス此書又未ニ記ス

日蓮ハ安房ノ國長狭郡ノ人ニ

テ同國真言宗清澄寺ニ入り十八歳ニテ  
出家シ是生坊ト名ク其後高野東寺南都  
園城寺比叡山ニ上リ修學シ又房州清澄  
寺ニ於テ建長五年四月十八日又三月朝  
日ニ向テ南無妙法蓮華經ト唱フ是則チ  
日蓮法華宗建立ノ權興ナリ  
龜山院ノ文永十一年將軍ヨリ宗牒ヲ賜  
リ宗牒ノ文未ニ記ス同年身延山ニ閑居弘安五年  
十月十三日武州池上ニ於テ六十一歳ニテ

寂ス其後

後光嚴院ノ御宇京妙顯寺大覺上人祈雨ノ効驗ニ依テ文和元年六月廿五日日蓮大菩薩号弟子日朗孫弟日像ハ菩薩号大覺ハ和尚大僧正ノ綸旨ヲ賜ル

此宗ノ祖師トスルモノハ釋迦天台

章ハ妙樂傳教ナリ宗音雜記

五時八教三説

釈迦一代ノ經説五十年ノ間華嚴三七日

阿含十二年方等十六年般若十四年法華

涅槃ハ一年一日是ヲ五時ト云化法ノ四教

三藏通別圓化儀ノ四教頓漸不定秘密

合テ八教ト云此中四十餘年四時ノ教ヲ

權教ト名ケ方便教ト名ケ又ハ已説ト名ケ

ク法華經ノ開經無量義經ヲ今説ト名ケ

最後ノ涅槃經ヲ當説ト名ク是ヲ三説ト

イフ法師品ニ云我<sub>レ</sub>所<sub>レ</sub>説<sub>レ</sub>經<sub>レ</sub>典<sub>レ</sub>無<sub>レ</sub>量<sub>レ</sub>千<sub>レ</sub>万<sub>レ</sub>億<sub>レ</sub>  
已<sub>レ</sub>説<sub>レ</sub>今<sub>レ</sub>説<sub>レ</sub>當<sub>レ</sub>説<sub>レ</sub>而<sub>レ</sub>於<sub>レ</sub>其<sub>レ</sub>中<sub>レ</sub>此<sub>レ</sub>法<sub>レ</sub>華<sub>レ</sub>經<sub>レ</sub>最<sub>レ</sub>為<sub>レ</sub>難<sub>レ</sub>  
信<sub>レ</sub>難<sub>レ</sub>解<sub>レ</sub> 已上

本尊

修行スルニ法ヲ以テ本尊トシ佛ヲ以テ  
本尊トスル兩途アリ陀羅尼品藥王品ノ  
中ニ諸佛ヲ供養セシヨリ此<sub>レ</sub>法華經ノ中  
ノ一四句偈ヲ受持スル功德甚多ト説キ

諸佛本此法ニ依テ得<sub>レ</sub>悟<sub>レ</sub>成<sub>レ</sub>道<sub>レ</sub>シテ所謂ル  
諸佛ノ師トスル所<sub>レ</sub>此<sub>レ</sub>妙法ニ有<sub>レ</sub>カ故ニ具  
尊崇ナルハ法ニ過タルコトナレコノ故ニ  
法花ノ一念三千諸法實相ノ眞理妙法蓮  
華經ノ題目ヲ以テ本尊トシ釈迦多寶ヲ  
眼士トス又上行等ノ四本菩薩ヲ以テ釈  
尊ノ眼士トスル也ト云

修行弘通

修行ノ時ハ譬喻品ニ但<sub>レ</sub>樂<sub>レ</sub>受<sub>レ</sub>持<sub>レ</sub>大<sub>レ</sub>乘<sub>レ</sub>經<sub>レ</sub>典<sub>レ</sub>

乃至不受解經一偈云フ制禁アル故ニ法  
華經ヨリ外ノ餘經ハ一句モ持クオルナ  
リ又弘通ノ時ハ若ク人ノ不信毀謗此經則斷  
一切世間佛種乃至其人命終入阿鼻獄ト  
云訶責アルユヘ諸餘ノ經典ヲ取り用ヒ  
法華經ヲ信受セカル者ヲハ地獄ニ墮ル  
ト是レヲ破責シ是ヲ教戒シテ只法華經  
ヲ以テ宗旨トシテ修行弘通スル也云々  
天台傳教ト同ク法華經ヲ以テ宗旨トシ

テ弘通スルトイヘ氏彼兩師ハ像法ノ時  
ニシテ機縁殊ナルヲ以テ權教ヲモ兼テ  
用ヒ是ハ一向唯法華經ヲ以テ化益ス然レ  
ハ三師同ク法華宗ヲ宗旨トスルトイヘ  
トモ弘通門ニ於テハ大ニ相違スル所ア  
ルユヘニ天台宗ノ号ニ隨ハス別ニ法華  
宗ノ号ヲ立テ唯法華經ノミ弘通スト云々  
佛滅後正像末ノ三時ヲ定メ五箇ノ五百  
歳ヲ算ケ其中ニ正法十年像法千年末法

五百年ヲ拳タリ藥王品勸發品ノ中ニ後  
五百歲廣宣流布等ノコヲ説リ

### 一致勝劣

法華一部二十八品ノ中ニ本門迹門ト云  
コアリ一致派ニ於テハ本迹二門説相ノ  
次第ニ約スルトキハ一往勝劣ヲ辨スト  
イヘヒ再往法華一部二十八品ノ旨趣ニ  
約スル時ハ則チ只一ノ實相眞如ノ妙理  
ニシテ供ニ一部ノ經ノ中ナルカ故ニ何

ノ取捨ル所カアラシ此ヲ以テ全ク一部  
ヲ修行シ又妙法蓮華經ノ五字モ既ニ一  
部ノ題名ナルカ故ニ則チ二十八品ノ肝  
心トシテ唱修スル是ヲ一致ト云ナリ又  
勝劣派ニ於テハ説相既ニ本迹二門相ヒ  
分ツカ故ニ其ノ理ニ至テモ又自ラ勝劣  
アリ爰ヲ以テ法華一部二十八品ノ中ニ  
於テ其方リタル迹門ヲ捨テ勝レタル本  
門ノミ取用ヒ又妙法蓮華經ノ五字モ只

本門ノ意トシテ修行スル是レヲ勝劣ト  
云ナリ兩派各ノ經教ニ據ル所有テ重々  
ノ論議アリ凡ソ此諍ハ宗祖在世ノ時ハ  
曾テコレトシ滅後正安年中始テ此諍論  
起テ兩派ト分ル而シテ後永祿年中ノ頃  
此諍論都鄙ニ起テ確執止ムコトナシ爰ヲ  
以テ京本國寺十五世大僧正日勝其時ノ  
執權三好修理太輔長慶松永彈正久秀ニ  
就テ乃チ將軍足利義輝公ニ訴フ則チ支證

悉ク穿鑿アリテ則チ兩臣ニ命シテ兩派  
ノ諸寺ヲシテ和議連判セシメ永ク異流  
ヲ起スコトカラシム

勝劣諸門徒一味同心事此度諸國一致  
之旨御評定也本寺之面々依テ支證之義  
連判有之都鄙和談之処候以來者勝劣  
之諍論堅停止之御事久秀申渡候堅御  
制法可有之由所被仰下候近日御使可  
被進候猶其節可申入候恐惶謹言

八月七日

長慶刊

本國寺役僧中

此書牒其外記錄等京本國寺ニアリ永祿  
七甲子年十リ同八月二十日今村紀伊守  
ノ四條ノ館ニ於テ役人列席ニテ本寺ノ  
面々連判有リ此後一致勝劣ノ諍論聖ク  
停止セシム其新ニ定ル所ノ都鄙和睦ノ  
條目ニ云ク

一以法華經一部八卷六小品肝心上行所

傳南無妙法蓮華經一味同心可祈庶豈  
流布之事

一法理既一統上者自讚毀他私曲謗言互  
可令停止之事

一諸門和睦之間本未衆徒擅那互不可誘  
取之事

右條々堅可守此旨右有違犯之仁者為  
其寺可有其沙汰於許容者以諸寺之儀  
可申達者也仍未代不易之連署如件

永祿七年甲子八月二十日諸寺連判

此連署今ニ至テ本寺ノ面々連判コレアリ  
リ一致勝者ノ諍論相止ミ供ニ同ク法華  
經一部二十八品ノ肝心トシテ妙法蓮華  
經五字ヲ修行スルナリ

三十番神勸請

日蓮四十歳ノ時弘長元年吉田ノ兼益ヨ  
リ神道ヲ傳ヘ授リ天上降化禁闕守護ノ  
神名ヲ用ヒテ三十番神ヲ勸請シ大曼荼

羅ノ下タニ畫工大内藏人ニ三十番神ノ

尊像ヲ圖セシメ其傍ニ自ラ天照八幡等

ノ神号ヲ書ス今豆州沼津  
妙海寺ニアリ身延山ニハ

天照皇太神八幡宮ヲ勸請シテ其餘ノ神

ヲハ自ラ撰畫セシムシカレ氏當時宗昔

ヲ弘ル始ニシテ暇アラカル故ニ宮社ヲ

宮ムコアタハカリシ漸ク寂後京妙顯寺

同祖日像師ノ意ヲ純テ始テ一社ヲ建立

シ三十番神ヲ勸請セシヨリ宗門ノ諸寺



鄙鄙ニ於テ三十番神ノ宮社ヲ建立シ崇  
重クシムルナリ又明應六年ノ春吉田ノ  
兼俱ヨリ當宗ノ三十番神ヲ不審難問セ  
リ時ニ宗妙顯寺日具神佛一躰ニシテ法  
花ノ一念三千實相ノ妙理能ク神慮ニカ  
ナフ事ヲ示シテ詳カニ返答セリ兼俱コ  
レヲ許容シ當宗ノ立派ヲ稱羨セリ

具ニ番神回答記ニ三五タリ

惟康將軍執權時宗ニ命シテ宗牒ヲ賜フ

其詞ニ云

項年數多真法威力神感尤深三國無比  
類妙宗後代難有尊僧何宗比之於日本  
國中宗弘不可有妨者也仍執達如件  
文永十一年五月二日大九城石兵衛奉

日蓮大上人

本國寺ハ祖師建長五癸丑年相州鎌倉松

葉谷ニ於テ小菴ヲ結フ弘長三癸亥年大  
光山本國寺ヲ建立ス始メハ法華堂ト云  
嘉曆三戊辰年

後醍醐天皇ヨリ本國寺四世日靜ハ勅願  
寺ノ綸旨ヲ賜フ

松葉谷本國寺

勅願所之旨被仰下訖奉禱爾四海泰平  
可抽精誠者天氣如此悉之以松

嘉曆三年十一月二十日 葉室 左少辨長光奉

法華宗日靜上人御房

其後貞和元乙酉年

光明院御宇勅ニ依テ皇都六條ニ移ス足  
利尊氏源勅ヲ承テ再興セラレ

京妙顯寺開山日像ニ

後醍醐天皇ヨリ綸旨ヲ賜ル

妙顯寺為勅願寺殊弘一乘圓頓之宗

旨宜擬四海泰平之精祈者

天氣如此卷之以終

建武元年四月十四日 民部權大輔 定觀

日像上人御房

此編旨ヲ宗号ノ編旨トイフ文ノ中ニ一  
乘圓頓ノ宗旨トハ法華宗ト云フナリト  
云

當宗ニ於テハ譬喻品ニ乃至不受解經一  
偈ト云フ制禁ノ如ク一向他宗ノ法ヲ受

持セス又佛神ハ非義非礼ヲ受ケ玉ハカ  
ルユヘニ其ノ虚妄方便ノ法ヲ以テ祭禘  
スル所ノ神社佛閣ニ真ノ佛神降臨坐ス  
道理ナケレハ却テ邪鬼ノ便リアツル  
處ナリ此故ニ參詣ヲ禁シ其社殿ノ勸進  
等ヲモ出カ、ル事祖師ヨリノ立テ派ナ  
リトイヘリ

義植將軍御教書ニ云

當宗鄙鄙本末衆徒同擅那等事不受持

他宗法殊諸勸進不被出候儀祖師以來  
堅削法之段御代、被聞食入御許客之  
上者向後弥可被專宗躰之法度之由所  
被仰下也仍執達如件

明應元年六月十日 前對馬守判

前筑後守判

本國寺院家衆中

信長公御教書ニ云ク

法華宗之事

為祖師以來之制法不受持他宗法殊諸  
勸進以下不被出之儀尤得其意候向後  
上、下京中工申出旨雖有之當宗之事者  
可相除之狀如件

天正五年二月朔日

秀吉公御教書右ニ同ニ

台徳公御教書

法華宗之事

依為祖師以來之制法不受持他宗之法  
殊者諸勸進以下不出之儀得其意候向  
後京中ニ勸進之儀申出旨雖有之當宗  
之儀者任先規之例可相除候狀如件

慶長十八年十月十二日

板倉伊賀守

勝重判

日蓮宗トハ尾州ノ官廳ニテ都テ日蓮宗  
ト書ス本國寺ヨリ江府ノ寺社奉行前ニ  
出スニ法華宗ト書シ京大坂惣テ法華宗

ト書トイヘリ 法華寺託

シカレト寛文年中被仰出書ノ中ニ

日蓮宗トアリ故ニ異論ニ及ハカラニカ

上座ト云ハ談林前ニテ玄義ノ講釈ナル

ヘキ僧ヲ云上座ノ中ヨリ衆徒請ニテ玄

義ノ講釈ヲワトム其間ハ白衣ヲ着シ紫  
袈裟ヲ着ス是ヲ玄義ノ能化トイフ俗ニ袈裟ヲ  
玄能ト云  
玄義ノ能化ヲワトメテ後ハ色衣ヲ着シ  
聖人ト号ス玄能化ノ中ヨリ文句ノ能化  
ヲワトメテハ本能化ト云紫紋白ノ袈裟  
ヲ着ス玄能ニテハ紋白ヲユルカス

聖人地住職ノ僧ハ紫紋白ノ袈裟ヲ着  
ス

紫袈裟ノ始リハ日琬僧正博學英才ユヘ

山門ノ衆徒日琬ヲ請シテ京ノ日本蓋山  
天台講寺ニ於テ三大部ヲ講口シ時ニ称  
羨シテ往昔傳教大師宇佐八幡ノ宝殿ニ  
於テ法華經ヲ講口シ時ハ幡大士ヨリ布  
施トシテ賜リシ紫袈裟ヲ日琬ノ傍ニ置  
ク其紫袈裟ヲ一寸四方裁テ日琬ノ袈裟  
ニツケシヨリ此宗玄能化ヨリ紫袈裟ヲ  
着ス其一寸四方ノ紫ノ裁ハ京ニ條頂妙  
寺ノ付室タリ其以前ハ木蘭色ノ袈裟ヲ

着ス三丈部ハ玄、我文句止觀ナリ

一此宗ノ官位ハ律師法橋法眼僧都僧正ニ至リ大僧正ニモ任ス

一本山ハ攝家清花ノ猶子ニツイテ網代ニ乘リ緋紋白ノ袈裟ヲ著ス僧正ニ任スレハ練ノ緋衣ヲ着ス

緋紋白ノ袈裟ハ本國寺公達住職ノ時自ラ其人ニツイテ着セシ己來本山イワレモ猶子ニツイテ着ス

一紫衣ヲ賜ル

後土御門院ノ御宇京妙顯寺七世大僧正

日芳法華經ヲ帝前ニ於テ講教ス故ニ賞

シテ紫衣ヲ賜フ又甲州身延山先年ヨリ

紫衣ヲ賜フ近代紫衣ヲ賜レハ僧正ニ任

セス當宗ニテハ紫衣ヲ重セス僧正ヲ重

ク

一本山ニアラレル諸國ノ寺網代緋紋白ヲ

用ルハ寺格等ノ規模ニヨツテ本山ヨリ

讓リテ受テ用ユ惣テ菊ノ紋ヲ用ル丁ハ  
東福門院ヨリ本國寺大僧正日輝又山科  
檀林ハ七紫袈裟ヲ賜ル時ノ御紋ナリ  
一檀林所ハ二百有餘年以來ナリ往古ハ山  
門ヘ登リ学フニカルニ當崇ノ学奪ク成  
ユヘニ京北山松崎山本涌寺ト云檀林ヲ  
日生上人建之同年次ニ本國寺境内求法  
院檀林所日童上人建シヨリ京園東諸檀  
林建ツ

一 張藩天明四辰年十月官廳ニ達シテ永聖  
地ノ住職ニハ玄義ノ能化又ハ上座已上  
住職ヲユルス上座ハ能化ノ下分ナル故  
ニ檀林兼職ノ上座ハ玄義能化ト同様ニ  
願ヒ定メ平僧ノ住職ヲハユルカス其僧  
上座ヨリ住職シテハ紫袈裟ヲ着ス其以  
下平僧ナレハ着坊トシテ着坊ノ間ハ紫  
袈裟着スルヲ許サス  
又丁代聖地ノ住職平僧地ニテモ年頭



登城ノ例格ノ住職ハ文句ノ所化以上ヲ

ユルス

又平僧地ニ聖人住職スレハ一代聖号額

ハスレテハ玄能ニテモ紫袈裟着スル丁

ヲハ詩オス着坊ナレハ僧ニツイテ紫袈

裟ヲ着ス

### 檀林所化位階

名目之所化

是ハ初テ檀林（出ル時ニ学フ名目トハ  
綱目ト云惣ニテ書籍法門ノ名ヲオホ  
ユルヲ名ケテ名目ノ所化ト呼

四教儀所化

是ハ各自ヲ覚畢テコレヲ字子ノ四教トハ  
藏通別圓ナリ此ノ四教ノ大旨ヲ学フ故  
四教儀ノ所化ト呼

集解之所化

四教ノ大旨ヲ学畢テ再住藏通別圓  
ノ四教ニ諸書ヲ掛テ吟味スル故ニ  
集解ノ所化ト呼

觀心之所化

集解ノ學畢テ教相學吟味ノ上  
一念三千ノ相ヲ觀ル故ニ觀心ノ  
所化ト呼

是迄ヲ小品ノ所化ト云フ

是ヨリ大部ノ所化ト云

玄義之所化

新玄義 妙法蓮華經名体宗用教ノ  
中玄義 五重玄ノ教ヲ學ス  
古玄義

右玄義ノ中ニ學業勵ノタメニ品ヲ分ツ

文句之所化

四之側 法華經ノ文句ニ  
三之側 一代諸經ニ互リ學ス  
ニ之側

右文句三品ヲ分ツ

中座之所化

天台止觀ヲ學スル文句ノ所化  
法門論争ノ節領解候

上座

是ヨリ表分此ノ中ニ五人ヲ分ツ

五老

名目鈔ヲ講叙ス

四老 四教儀鈔ヲ講釈ス

三老 集解鈔ヲ講釈ス

二老 觀心鈔講釈ス

太頭 檀林住持役

玄義能化 玄義所化ニ講釈ス

文句能化 文句所化ニ講釈ス

以上

### 甲州身延山之変

一 久遠寺中同門前殺生禁断并竹木免許変

一 寺中并門前諸役等任舊例免除之上法度

以下如前、從大坊可申付変

一 大坊并僧坊被官人之外令徘徊寺家町中

不可借俗家之權感事

一 分國中久遠寺等如前、可為任持上人計

寺僧未寺對本寺於企不儀之覺悟者則從

大坊可有追放其上國中不可許容事

一 信立寺之內諸免除夏

右条、永領掌不可有相違以此旨弥佛法  
與隆無怠慢修行肝要也仍如件

天正十六年十一月十日 神君 御判

覽

佛當冢被下淨土宗御條目之內自讚毀他  
最是為法表之因諍論之緣堅可制止夏卜  
御書出之通此度日蓮宗上同前被仰出候

間向後可相寺此寺若於違背者可被行罪  
科候条令承知未流等急度可被申渡者也

寛文三

卯 十一月四日

右於評定取身延池上中山之任職江被仰  
渡之

不受不施歸伏證文

今度御朱印頂戴仕難在御慈悲佛座候地

子寺領者悉御供養、奉存候仍如件

寛文五己

年号月日

右小湊誕生寺碑、文谷法花寺谷中感應寺

小松原鏡忍寺、依智妙純寺、證文差上之

平賀本寺寺雜司谷法明寺、奥津妙賞寺、大

野法蓮寺、鷲巢、鷲仙寺、證文不任所、御預

具、後野呂能化玉澤能化等配流

寛文六午年十リ

寛

公儀、口書物不致之、不受不施之日、蓮宗寺

請、取ヘカラス町中五人組切、立合相

改借、屋店カリ借地之者、其地主ヨリ改

之無紛、様ニ檀那寺ト引合吟味仕寺請可

取之者也

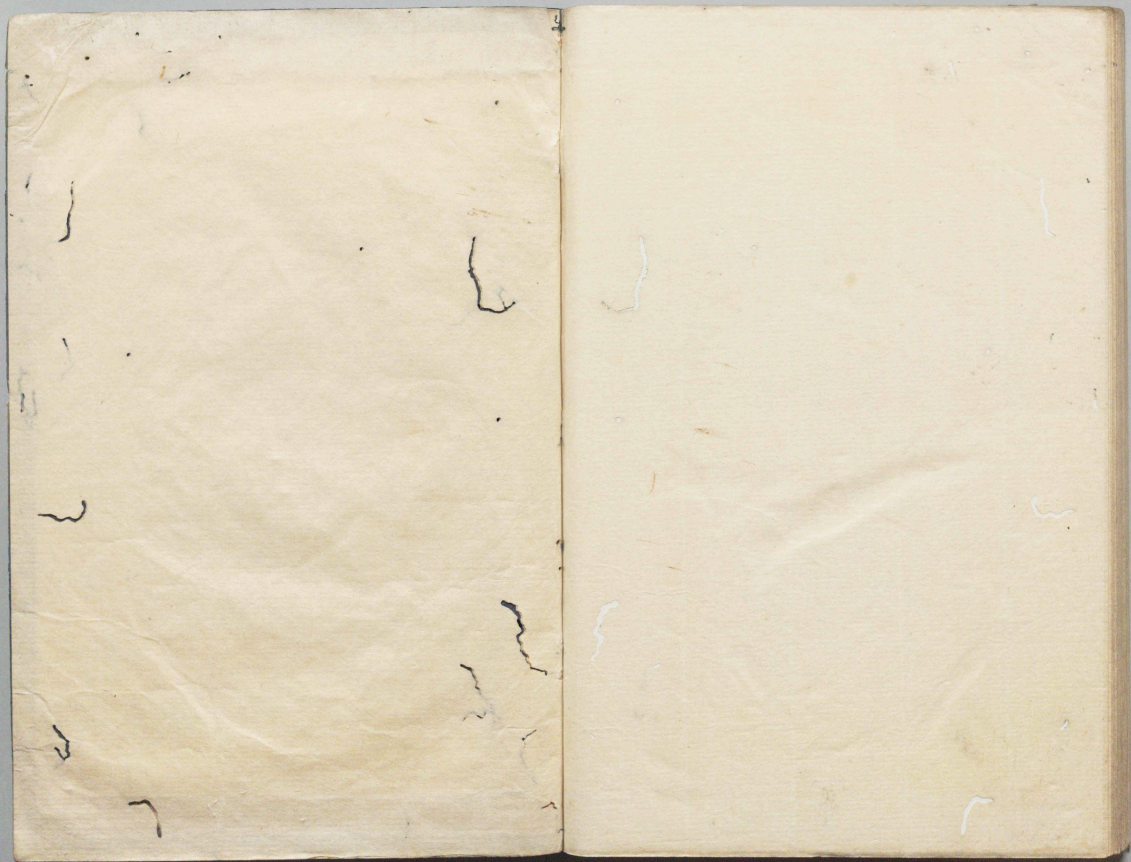
寛文九年酉四月

口上之覺

日蓮宗之内不受不施之儀者從前而御制  
禁候然處小淺誕生寺碑文谷法華寺谷中  
感應寺悲回宗卜号不受不施之邪義ヲ相  
立候付而今度悲回宗堅停止被仰付宗  
旨相改候向後悲回宗之輩受不施ニ成  
又ハ他宗ニ成共心次第改可申候以上

元禄四

未  
四月晦日



愛知県



1103264437