



A 180
184
1-1

我

尾之為尾凡封以內神社寺  
宇皆得專之故置其職為其政  
蓋取法於

公廳之例雜以國法云社者祠  
官世守之其由來歷歷固已論  
也若夫寺宇者其起自百濟聖

明王獻佛經聖德太子大尊。信  
其法於是堂塔茹籃興焉。厥後  
有異僧來歸化。有找僧往而求  
法。有得之佛經。肇其宗。又有明  
季亂航海而來。其源流本末甚  
多。不可枚舉也。享保中有蒲郁  
文哉者。為寺社吏。清廉善其職。

嘗著宗派纂要。以為便覽。然其  
書大簡。未得要領。正賀向在寺  
社屬。有志于補之。故遇善通其  
宗旨者。則必問其所由。以疏記  
之又旁考諸書。附以慶長元和  
以來所出令條。積為卷冊。未脫  
稿。轉為縣令吏事。鞅掌不暇。他

藏之中笥者久矣已酉春又轉  
明倫堂主事雖不遑職務尋舊  
意以屬之舉諸宗綱目標規則  
大率以辨探索今歲夏月脫稿  
分為八冊名宗規要略聊以繼  
文哉之志也正賀歲在柔榆精  
力既衰加之固陋寡友所記紕

繆遺漏必多也俟有職剛補改  
正云爾

寬政二年庚戌秋八月

石原正賀謹識

凡例

一 此書宗派纂要ニ本ツキ其綱目ニ漏タル  
ヲ補ヒ各宗旨ノ智識ニ訪尋子且ハ又愚  
見ノ及フ書ヲ抄出シテ大祭ヲ記ス井中  
ニ天ヲ窺フ如キナラシカ

一 令條ハ官庫或ハ其宗ノ寺ニアル記録  
又ハ私記等ヲ奉テ記ストイヘルイニ夕  
詳ニ集輯ヒス文句ハ異本ニヨテ若ヒア  
レトモ其本書ヲ見ルコトアタハス惣シテ

全條ノ文字或ハ楷書草書平假名ヲ以テ  
頒行トイヘ氏一面ニ楷書斤假名ヲ以テ  
コレヲ書ス

一系譜ノ新名其人ノ年歴詳ニ載ルコトアタ  
ハス見ルトコロノ書籍又ハ口授ニヨテ  
記ス

一文中諸書ヲ抄出シ且訪尋ル所ヲ以テ書  
写スル故ニ初卷ヨリ末卷ニイタル中ニ  
ハツタナキ文面並ニ出ルトイヘトモ予

職幣ニ違アラス殊ニ犬馬ノ類齡七十歳  
ヲ超レハコレヲ改ルコト能ハス人ヲ借ヒ  
書綴ルコトモ念ナキコトニテ自ラ秃筆ヲ馳  
ユヘニ文字ノ誤リ假名ノ差ヒ見ル人捧  
腹ニ地ヲラシコトヲ只々集輯ノ寸志ヲ著  
シテ後覽ノ訂正ヲ俟ノミ

宗規要畧目錄

卷之一

佛法東流之說

僧位之辨 宗旨之總目 諸宗之制條

三論宗

成實宗

俱舍宗

法相宗



律宗

華嚴宗

卷之二

天台宗

日蓮宗

卷之三

真言宗上

卷之四

真言宗下

修驗道

卷之五

禪宗

臨濟宗

大德寺派  
妙心寺派  
普化派

五山派  
永源寺派

卷之六

曹洞宗

黃檗宗

卷之七

淨土宗

鎮西派

西山派

長樂寺派

九品寺派

空也派

融通派

卷之八

一向宗

東本願寺宗

西本願寺宗  
與正寺

高田宗  
佛光寺  
錦織寺  
證誠寺

時宗

以上

卷之一

佛法東流之說

僧位之辨 宗旨之總目 諸宗之制條

三論宗

成實宗

俱舍宗

法相宗

律宗

華嚴宗

佛法東流之說

釋迦滅後一千八百十年後漢孝明帝永平三年帝感瑞夢使郎中蔡景博士蔡愔等十八人遣西域以覓佛法于時過摩騰法蘭二梵僧以經像駝白馬來共相迎還矣永平十年已到洛陽馳奏焉勅館鴻臚寺

鴻臚寺者典客寮也鴻聲也臚傳也傳聲質導九賓也寺嗣也官屬相嗣治事之取

也以沙門之始居立為号

翌年於城外立精舍，即白馬寺。是即中華佛法佛寺之始也。

見于款氏要覽佛祖通載元亨款書等諸書。今因宗派纂要揆之。

後漢書西域傳云天竺國一名身毒

世傳明帝夢見金人，長大，頂有光明，以問群臣，或曰西方有神，名曰佛，其形長丈六尺，而黃金色。帝於是遣使天竺，問佛道法，遂於中。

國圖畫形像。季楚王英始信其術，中國因此頗有奉其道者。後桓帝好神，數祀浮圖老子，百姓稍有奉者。後遂轉盛。

正字通云：世傳漢明帝永平十年佛法始入中國，非也。秦時沙門室利房等至，始皇以為異，囚之夜有金人破戶以出，武帝時霍去病過揆支山得休屠王祭天金人，以歸，帝置之甘泉宮。金人者浮屠所祠，今佛像即其遺法也。哀帝時博士弟子奉景使伊存，口授浮屠。

經中土未之信。迨明帝夜夢金人飛行殿庭，以問於朝。傅毅以佛對曰：天竺國有佛，卽神也。帝遣中郎蔡愔及秦景，使天竺求之。得佛經四十二章，初迦立像，併与沙門提摩騰竺法蘭東還。以是考之，秦西漢知有佛久矣。非自明帝始也。又古本列子周穆王篇西極之國有化人，無西方聖人名佛之說。獨仲尼篇載孔子曰：西方之人有聖者，蓋假託孔子之語也。

### 本朝

欽明帝十二年冬十月百濟聖明王遣西郎コイ姬氏達卒怒喇斯致契等獻初迎佛金銅像一軀，幅蓋若干。經論若干卷，別表讚流通禮拜功德云：是法於諸法中，最為殊勝，難解難入。周公孔子尚不能知，此法能生無量無邊福德果報。乃至成辦無上菩提，譬如人懷適意寶，逐所須用，盡依情此妙法，實亦復然。祈願依情無所及，且夫遠自天竺爰洎三韓，依

致下朕哭  
否小詳

教<sub>ウケテ</sub>奉<sub>ウケテ</sub>持<sub>ウケテ</sub>無<sub>ウケテ</sub>不<sub>ウケテ</sub>尊<sub>ウケテ</sub>敬<sub>ウケテ</sub>由<sub>ウケテ</sub>是<sub>ウケテ</sub>百<sub>ウケテ</sub>濟<sub>ウケテ</sub>王<sub>ウケテ</sub>臣<sub>ウケテ</sub>明<sub>ウケテ</sub>謹<sub>ウケテ</sub>遣<sub>ウケテ</sub>陪<sub>ウケテ</sub>  
臣怒<sub>ウケテ</sub>喇<sub>ウケテ</sub>斯<sub>ウケテ</sub>致<sub>ウケテ</sub>奉<sub>ウケテ</sub>傳<sub>ウケテ</sub>帝<sub>ウケテ</sub>國<sub>ウケテ</sub>流<sub>ウケテ</sub>通<sub>ウケテ</sub>畿<sub>ウケテ</sub>內<sub>ウケテ</sub>景<sub>ウケテ</sub>佛<sub>ウケテ</sub>所<sub>ウケテ</sub>記<sub>ウケテ</sub>  
我<sub>ウケテ</sub>法<sub>ウケテ</sub>東<sub>ウケテ</sub>流<sub>ウケテ</sub>是<sub>ウケテ</sub>日<sub>ウケテ</sub>天<sub>ウケテ</sub>皇<sub>ウケテ</sub>聞<sub>ウケテ</sub>已<sub>ウケテ</sub>歡<sub>ウケテ</sub>喜<sub>ウケテ</sub>踊<sub>ウケテ</sub>躍<sub>ウケテ</sub>詔<sub>ウケテ</sub>使<sub>ウケテ</sub>者<sub>ウケテ</sub>  
云<sub>ウケテ</sub>朕<sub>ウケテ</sub>從<sub>ウケテ</sub>昔<sub>ウケテ</sub>來<sub>ウケテ</sub>未<sub>ウケテ</sub>曾<sub>ウケテ</sub>得<sub>ウケテ</sub>聞<sub>ウケテ</sub>如<sub>ウケテ</sub>是<sub>ウケテ</sub>微<sub>ウケテ</sub>妙<sub>ウケテ</sub>之<sub>ウケテ</sub>法<sub>ウケテ</sub>然<sub>ウケテ</sub>朕<sub>ウケテ</sub>  
不<sub>ウケテ</sub>自<sub>ウケテ</sub>決<sub>ウケテ</sub>乃<sub>ウケテ</sub>歷<sub>ウケテ</sub>問<sub>ウケテ</sub>群<sub>ウケテ</sub>臣<sub>ウケテ</sub>曰<sub>ウケテ</sub>西<sub>ウケテ</sub>蕃<sub>ウケテ</sub>獻<sub>ウケテ</sub>佛<sub>ウケテ</sub>相<sub>ウケテ</sub>貌<sub>ウケテ</sub>端<sub>ウケテ</sub>嚴<sub>ウケテ</sub>  
全<sub>ウケテ</sub>未<sub>ウケテ</sub>曾<sub>ウケテ</sub>着<sub>ウケテ</sub>可<sub>ウケテ</sub>禮<sub>ウケテ</sub>以<sub>ウケテ</sub>不<sub>ウケテ</sub>藉<sub>ウケテ</sub>我<sub>ウケテ</sub>大<sub>ウケテ</sub>臣<sub>ウケテ</sub>楢<sub>ウケテ</sub>目<sub>ウケテ</sub>宿<sub>ウケテ</sub>祚<sub>ウケテ</sub>奏<sub>ウケテ</sub>  
曰<sub>ウケテ</sub>西<sub>ウケテ</sub>蕃<sub>ウケテ</sub>諸<sub>ウケテ</sub>國<sub>ウケテ</sub>一<sub>ウケテ</sub>皆<sub>ウケテ</sub>禮<sub>ウケテ</sub>之<sub>ウケテ</sub>豐<sub>ウケテ</sub>秋<sub>ウケテ</sub>日<sub>ウケテ</sub>本<sub>ウケテ</sub>豈<sub>ウケテ</sub>獨<sub>ウケテ</sub>背<sub>ウケテ</sub>也<sub>ウケテ</sub>  
物<sub>ウケテ</sub>部<sub>ウケテ</sub>大<sub>ウケテ</sub>連<sub>ウケテ</sub>尾<sub>ウケテ</sub>與<sub>ウケテ</sub>中<sub>ウケテ</sub>臣<sub>ウケテ</sub>連<sub>ウケテ</sub>鑑<sub>ウケテ</sub>子<sub>ウケテ</sub>同<sub>ウケテ</sub>奏<sub>ウケテ</sub>曰<sub>ウケテ</sub>我<sub>ウケテ</sub>國<sub>ウケテ</sub>象<sub>ウケテ</sub>  
之<sub>ウケテ</sub>王<sub>ウケテ</sub>天<sub>ウケテ</sub>下<sub>ウケテ</sub>者<sub>ウケテ</sub>恒<sub>ウケテ</sub>以<sub>ウケテ</sub>天<sub>ウケテ</sub>地<sub>ウケテ</sub>社<sub>ウケテ</sub>稷<sub>ウケテ</sub>百<sub>ウケテ</sub>八<sub>ウケテ</sub>十<sub>ウケテ</sub>神<sub>ウケテ</sub>春<sub>ウケテ</sub>夏<sub>ウケテ</sub>

秋<sub>ウケテ</sub>冬<sub>ウケテ</sub>祭<sub>ウケテ</sub>拜<sub>ウケテ</sub>為<sub>ウケテ</sub>事<sub>ウケテ</sub>方<sub>ウケテ</sub>今<sub>ウケテ</sub>改<sub>ウケテ</sub>拜<sub>ウケテ</sub>蕃<sub>ウケテ</sub>神<sub>ウケテ</sub>恐<sub>ウケテ</sub>致<sub>ウケテ</sub>國<sub>ウケテ</sub>神<sub>ウケテ</sub>之<sub>ウケテ</sub>  
怒<sub>ウケテ</sub>天<sub>ウケテ</sub>皇<sub>ウケテ</sub>曰<sub>ウケテ</sub>宜<sub>ウケテ</sub>付<sub>ウケテ</sub>情<sub>ウケテ</sub>願<sub>ウケテ</sub>人<sub>ウケテ</sub>楢<sub>ウケテ</sub>目<sub>ウケテ</sub>宿<sub>ウケテ</sub>祚<sub>ウケテ</sub>試<sub>ウケテ</sub>令<sub>ウケテ</sub>禮<sub>ウケテ</sub>拜<sub>ウケテ</sub>  
大<sub>ウケテ</sub>臣<sub>ウケテ</sub>跪<sub>ウケテ</sub>受<sub>ウケテ</sub>而<sub>ウケテ</sub>忻<sub>ウケテ</sub>悅<sub>ウケテ</sub>安<sub>ウケテ</sub>置<sub>ウケテ</sub>小<sub>ウケテ</sub>墾<sub>ウケテ</sub>田<sub>ウケテ</sub>象<sub>ウケテ</sub>勲<sub>ウケテ</sub>脩<sub>ウケテ</sub>出<sub>ウケテ</sub>也<sub>ウケテ</sub>  
業<sub>ウケテ</sub>為<sub>ウケテ</sub>因<sub>ウケテ</sub>淨<sub>ウケテ</sub>捨<sub>ウケテ</sub>向<sub>ウケテ</sub>原<sub>ウケテ</sub>象<sub>ウケテ</sub>為<sub>ウケテ</sub>寺<sub>ウケテ</sub>於<sub>ウケテ</sub>後<sub>ウケテ</sub>國<sub>ウケテ</sub>行<sub>ウケテ</sub>疫<sub>ウケテ</sub>氣<sub>ウケテ</sub>民<sub>ウケテ</sub>  
致<sub>ウケテ</sub>大<sub>ウケテ</sub>殘<sub>ウケテ</sub>久<sub>ウケテ</sub>而<sub>ウケテ</sub>愈<sub>ウケテ</sub>多<sub>ウケテ</sub>不<sub>ウケテ</sub>能<sub>ウケテ</sub>治<sub>ウケテ</sub>療<sub>ウケテ</sub>物<sub>ウケテ</sub>部<sub>ウケテ</sub>大<sub>ウケテ</sub>連<sub>ウケテ</sub>尾<sub>ウケテ</sub>與<sub>ウケテ</sub>  
中<sub>ウケテ</sub>臣<sub>ウケテ</sub>連<sub>ウケテ</sub>鑑<sub>ウケテ</sub>子<sub>ウケテ</sub>同<sub>ウケテ</sub>奏<sub>ウケテ</sub>曰<sub>ウケテ</sub>昔<sub>ウケテ</sub>日<sub>ウケテ</sub>不<sub>ウケテ</sub>須<sub>ウケテ</sub>臣<sub>ウケテ</sub>計<sub>ウケテ</sub>致<sub>ウケテ</sub>斯<sub>ウケテ</sub>病<sub>ウケテ</sub>  
死<sub>ウケテ</sub>今<sub>ウケテ</sub>不<sub>ウケテ</sub>遠<sub>ウケテ</sub>而<sub>ウケテ</sub>復<sub>ウケテ</sub>必<sub>ウケテ</sub>當<sub>ウケテ</sub>有<sub>ウケテ</sub>慶<sub>ウケテ</sub>宜<sub>ウケテ</sub>早<sub>ウケテ</sub>投<sub>ウケテ</sub>奔<sub>ウケテ</sub>勲<sub>ウケテ</sub>求<sub>ウケテ</sub>後<sub>ウケテ</sub>  
福<sub>ウケテ</sub>天<sub>ウケテ</sub>皇<sub>ウケテ</sub>曰<sub>ウケテ</sub>依<sub>ウケテ</sub>奏<sub>ウケテ</sub>有<sub>ウケテ</sub>司<sub>ウケテ</sub>乃<sub>ウケテ</sub>以<sub>ウケテ</sub>佛<sub>ウケテ</sub>像<sub>ウケテ</sub>添<sub>ウケテ</sub>香<sub>ウケテ</sub>難<sub>ウケテ</sub>波<sub>ウケテ</sub>掘<sub>ウケテ</sub>  
江<sub>ウケテ</sub>役<sub>ウケテ</sub>繼<sub>ウケテ</sub>火<sub>ウケテ</sub>於<sub>ウケテ</sub>伽<sub>ウケテ</sub>藍<sub>ウケテ</sub>燒<sub>ウケテ</sub>燼<sub>ウケテ</sub>更<sub>ウケテ</sub>無<sub>ウケテ</sub>餘<sub>ウケテ</sub>於<sub>ウケテ</sub>是<sub>ウケテ</sub>天<sub>ウケテ</sub>無<sub>ウケテ</sub>風<sub>ウケテ</sub>

雲忽<sup>ニ</sup>穴<sup>ニ</sup>大殿

已上日本紀

向原寺ハ和州ニアリ是即本朝寺院像

設文權輿十ノ元亨教書等

敏達帝六年夏五月遣大別王与小黒吉士  
宰於百濟國冬十一月百濟國王付還使大  
別王等獻經論若干卷并律師禪師比丘尼  
咒禁師造佛士造寺士六人遂安置難波大  
別王寺

同十三年秋九月從百濟來廣深臣有弥勒

石像一軀佐伯連有佛像一軀是嚴蘇我馬  
子病祢請其佛像二軀乃遣鞍部村主司馬  
連等池邊直水回使於四方訪覓修行者於  
是唯於播磨國得僧還俗者名高震惠便大  
臣乃以為師令度司馬連等女嶋曰善信尼  
年十歲又度善信尼弟子二人其一漢人夜菩  
之女豐女名曰禪藏尼其二錦織重之女石  
女名曰惠善尼馬子猶依佛法崇敬三尼乃  
以三尼付水回直与連等令供衣食經營佛



殿於宅東方。安置彌勒石像。屈請三尼大會。設齋。此時。度等得佛舍利於齋會上。以舍利獻於馬子。宿祿馬子宿祿試以舍利置鐵篋中。振鐵錘打其篋。與錘悉被摧壞。而舍利不可摧毀。又投舍利於水。舍利隨心。取願浮沉於水。由是馬子宿祿池邊。水田司馬度等信佛法。修行不懈。馬子宿祿亦於石門宅修治佛殿。佛法之初自茲而作。已上日本紀。

善信禪藏惠善ノ三尼ハ本朝尼ノ始ナリ

崇峻帝元年三尼百濟ニ卦テ成字ヲ受  
同二年百濟ヨリ帰リテ櫻井寺ニ住ス

十四年春二月戊子朔壬寅蕪我大臣馬子宿祿起塔於大野丘北大會設齋品以達等所獲舍利藏塔柱頭辛亥蘇我大臣患疾問於卜者卜者對言崇祿於父時取祭佛神之心也大臣即遣子弟奏其占狀詔曰宜依卜者之言祭祠父神大臣奉詔禮拜吞佛乞延壽命是時國行疫疾民死者衆三月丁巳朔物

部，弓削守屋大連與中臣勝海大夫奏曰：何故不肯用臣言？自孝天皇及於陛下，疫疾流行，國氏可絕，豈非專由蕪我臣之興行佛法？牧詔曰：灼然宜斷佛法，丙戌物部弓削守屋大連自詣於寺，踞坐胡床，斫倒其塔，縱火燔之，并燒佛像，與佛殿，既而取取燒餘佛像，令棄難波，掘江，是日無雲風雨，大連被雨衣訶責，馬子病祿與從行法侶，令生毀辱之心，乃遣佐伯造御室。

更名於  
御殿

喚馬子病祿所供善

信等，厄由是馬子病祿不敢違命，慟嗆啼泣，喚出尼等，付於御室，有司便奪尼等三衣，禁銅楚撻海石，搯市亭，天皇思建任那，差坂田耳子玉，為使偏北之時，天皇與大連寧患於瘡，故不果遣詔，橘豐日皇子曰：不可違背考，天皇勅可勤修平任那之政也，又發瘡死者，充盈於國，其患瘡者言身如被燒，被打被摧，啼泣而死，老少竊相謂曰：是燒佛像之罪矣，夏六月，馬子病祿奏曰：臣之疾病至今未愈。

不蒙三寶之力難可救治於是詔馬子宿祿  
曰汝可獨行佛法宜斷餘人乃以三尼還付  
馬子宿祿馬子宿祿受而歡悅嘆未曾有頂  
禮三尼新宮精舍迎入供養

或本云物部弓削守屋大連大三輪連君  
中臣磐余連俱謀滅佛法欲燒寺塔并棄  
佛像馬子宿祿諍而不從

用明帝二年夏四月天皇得病還入於宮群  
臣侍焉天皇詔群臣曰朕思欲歸三寶卿等

議之群臣入朝而議物部守屋大連與中臣  
勝海連違詔議曰何背國神敬他神也由來  
不識若斯事矣蕪我馬子宿祿大臣曰可隨  
詔而奉助詎生異計

又云天皇之瘡轉盛將欲終時鞍部多須奈  
司馬連進而奏曰臣奉為天皇出家修道又  
筆子也奉造文六佛像及寺天皇為之悲憫令南淵  
坂田寺木文六佛像扶侍菩薩是也  
已上日本紀

本朝文六木像ヲ造ノ始ナリ多須奈ハ

崇峻帝三年ニ出家シテ德齊法師ト云

和僧ノ始リナリ

天皇崩秋七月蕪我馬子病祿大臣勸諸皇  
子与群臣謀滅物部守屋大連其軍強盛皇  
子等軍与群臣衆恐怖三廻却還是時厩戸  
皇子作四天王像置於頂髮而發誓言今若  
使我勝敵必當奉為護世四天王起立寺塔蕪  
我馬子大臣又發誓言凡諸天王大神玉等  
助衛於我使獲利益願當奉為諸天与大神

王起立寺塔流通三寶誓已進討伐而誅大  
連并其子等乎乱之後於攝津國造四天王  
寺蕪我大臣亦依本願於飛鳥地起法興寺  
法興寺ハ

崇峻帝元年戊申毛鳥ノ衣縫ノ造祖樹  
葉ノ家ヲ壞テ始テ作ル五年冬十月起  
佛堂与歩廊

推古帝四年造竟リ大臣ノ男善徳臣ヲ  
寺司ニ拜ス惠慈惠聡ノ二僧始テ法興

寺ニ住ス前年ニ惠慈ハ高麗ヨリ歸化  
ス則太子コレヲ師トス惠聰ハ百濟ヨ  
リ來ル此兩僧佛教ヲ弘演ヘ並ニ三寶  
ノ棟梁タリ四天王寺ハ

推古帝元年癸丑始テ難波ノ荒波ニ造ル  
推古帝二年春二月丙寅朔詔皇太子及大  
臣令與隆三寶是時諸臣連等各為君親之  
思競造佛舍即是謂寺焉

十一年十一月己亥朔皇太子謂諸大夫曰  
我有尊佛像誰得是像以茶拜時茶造河勝  
進曰臣拜之便受佛像因以造蜂岡寺

十三年夏四月辛酉朔天皇詔皇太子大臣  
及諸王諸臣共同發誓願以始造銅繡丈六  
佛像各一軀乃命鞍作鳥為造佛之工

十四年夏四月乙酉朔壬辰銅繡丈六佛像  
並造竟是日也丈六銅像坐元興寺金堂  
三十二年夏四月丙午朔戊申有一僧執斧

大日本史云  
三十二年甲申夏四月  
戊申  
今推本年月日子文

卷是三十一年也當  
校在三十二年然平  
書及諸書皆別為  
三十二年故不邊改  
始存者高云

毘祖父戊午詔曰夫道人尚犯法仍應校  
僧尼士成以觀勒僧為僧正以鞞部德積為  
僧都昂日以阿曇連為法頭秋九月甲戌  
朔丙子校寺及僧尼具錄具寺取造之錄亦  
僧尼入道之緣及度之年月日也當是時有  
寺四十六所僧八百十六人尼五百六十九  
人并一千三百八十五人

本朝僧官ノ始ナリ觀勒八十年冬十月  
百濟ヨリ来ル曆本及天文地理ノ書并

遁甲方術ノ書ヲ貢ス是時書生三四人  
ヲ選テ勸勒ニシラハシム

己上日本紀ヲ畧ス

僧位之辨

推古帝ノ御宇始テ僧綱ヲ置レ延暦貞觀  
ニ及ニテ位階ヲ定メラル粗俗位ノ相當  
ヲ解シ弘安礼節ニモ載ラレタリ禮節ハ  
龜山上皇洞中ニ於テ定玉ヲ削テレ氏強  
テ禁内ノ制ト稱シカタキカ又實正三年  
妙心寺ハ無双ノ名刹ニテ俗位ノ相當諸  
宗ニ等シカラヌ編旨アリトイヘ氏評十  
ラス職原抄ノ未書ニ云僧正ヲ參議ニ准

ストハ凡ソ僧正ニ對シ書札ヲ遣ヌ礼式  
ナリ是

龜山上皇ノ院宣ナリ蓋シ同シ僧正僧都  
タリトイヘ氏撰家清華諸家ノ息己下差  
別アルヘキナリ桃華葉云弘安ノ礼  
ニ僧正ハ參議ニ准ス然シテ南都兩門跡  
山門寺門ノ三門跡等ハ其門下ニ各清花  
僧正アリ頗ル君臣ノ礼ノ如シ然ル間々  
同シ僧正タリトイヘ氏争ク其差異ナカ

ラニヤコレニ依テ中國ノ相國ノ所存撰  
家ノ僧正ハ大臣ニ准スヘシ清花ノ僧正  
ハ大納言ニ准スヘシト云ヒソレモ一旦ノ  
會釈ハカリナリ公儀ニ非ルノ上ハ一同  
ニ用ヒカタシ仍テ俗家ヨリノ書礼等際  
時ノ差分アルヘシ次ニ又近代准后僧正  
アリ古來准后ノ礼節トテハ無シ然シテ  
故撰政ノ所存准后ニ於テハ一段ノ礼ア  
ルヘキノ由申置ル仍近代武將ノ所存等



大略此ノ分ナリ但シ准后モ其人ニヨル  
ヘキナリト云々又或抄ニ云氏姓ヲ離レ  
親門ニ入トキハ本俗ニ因ルヲ其理ニ當  
ラヌ親家ハ道德ヲ以テ貴フ故也夕トヒ  
貴種ノ僧トイヘ氏道德至ラカレハコレ  
ヲ貴ニ夕ラスト云々其ノ外僧官僧位ノ事  
ハ親家官班記等諸書ニ見ル繁雜改爰ニ  
畧ス

### 宗旨總目

震且ニ於テ立ル所ノ宗旨十三流アリ所  
謂ル 俱舍 成實 律 是ヲ小乘ノ三宗ト号ス  
三論 法相 華嚴 地論 攝論 涅槃  
天台 真言 禪 淨土ナリ此内ニ地論  
攝論ノ兩宗ハ日域ニ來ラヌ唯十宗アリ  
昔<sup>レ</sup>太安寺ノ真言院ノ傍ニ於テ槃<sup>レ</sup>經ヲ講  
弘シテ常修多羅宗トイヘ氏久己ニ斷絶ス

佛祖統紀ヲ引テ宗旨雜記ニ見タリ

三論法相俱舍成實律華嚴天台真言是ヲ  
八宗ト云禪ヲ加テ九宗ト云淨土ヲ加テ  
十宗ト云然レモ三論法相俱舍成實ハ依  
學ノ宗旨ト云テ學ノ備ノミ 宗派纂要

勅許紫衣法度

大德寺 妙心寺 知恩院 知恩寺

淨花院 粟生光明寺 黒谷金戒寺

右住持職之莫不被成 勅許以前可被告知  
撰具器量可相計以其上ノ院之莫可有申  
沙汰者也

慶長十八年六月十六日 神君御朱印

廣橋大納言殿

又金地院宗五長老ノ本ヲ借テ写シ六

金戒寺ハ無シテ東山泉涌寺有之云

覺

一 諸宗出世之儀

故相國孫御法度書相背漫有之由被

聞召候間三條中院ヲ以窺

敷慮御法度書以後出世之者相押其上重

而器量ヲ被成御吟味可被仰付事并諸

宗出世之前後御法度書之日付可相考事

一 寺々之傳奏トモ

故相國孫御法度書相違候者出世之儀望

申候共向後猥執奏無之樣。三條中院上相  
誅仕可申渡事

一 五山紫衣黃衣西堂之公帖頂戴不申衆  
御法度書以前者御赦免事

一 知恩院執奏之上人号事背御法度書猥上  
人或候者押置右如被仰出候御吟味之上  
重而可被仰付事

一 百萬返淨花院黑谷ヨリ執奏之者モ増上  
寺具誅義取之能化兩判添狀ヲ知恩院工

持參申右之小本寺モ自知恩院申遣可致  
出世事

寛永四年七月廿七日

板倉周防守

御黒印鐘目ノ裏ニ有御印有之

右周防守歸洛之時被仰付實書也

定

一 諸宗法式不可相亂若不行儀之輩於有之者急度可及沙汰事

一 不存一宗法式之僧侶不可為寺院住持事  
附立新儀不可說奇怪之法事

一 本末之規式不可亂之縱雖為本寺對末寺不可有理不盡之沙汰事

一 檀越之輩雖為何寺可任其心從僧侶方不可相爭事

一 結徒黨企闕諱不似合爰業不可任事

一 背國法輩到來之節於有其面者無異儀可返之事

一 寺院佛閣修復之時不可及養聲事

附佛閣無懈怠掃除可申付事

一 寺領一切不可賣買之矣不可入于質物事

一 無由緒者雖有弟子之望猥不可令出家若

無松子細於有之者其取之領主代官相  
漸可任其意事

右條：諸宗共堅可守之此外先判之條款

弥不可相背之若於違犯者適科之輕重可

沙汰之猶載下知狀者也

寬文五年七月十一日

御朱印

條

一 僧侶之衣鞋應其分際可着之矣佛事作善

之儀式檀那雖望之相應。輕可任事  
一檀方建立由緒有之寺院任職之儀者為其  
檀那計之條從本寺遂相談可任其意事  
一以金銀不可致後住之契約事  
一借在家構佛檀不可求利用事  
一他人者勿論親類之好雖有之寺院坊舍女  
人不可抱置之但在來寺帶者可為各別事  
右條不可相守之若於違犯者隨科之輕重  
可有御沙汰之旨依仰執違如件

寬文五年七月十一日 大和寺

美濃寺

豐後寺

雅樂頭

覺

一 梁行京間三間ヲ限ヘシ但桁行ハ心次第  
タルヘシ

一 佛檀ツノ屋京間三間四方ヲ限ヘシ

一 四方ニコロ庇京間壹間半ヲ限ヘシ

一 小棟作タルヘシ

一 臂木作ヨリ上ノ結構無用タルヘシ

右堂舎客殿方丈庫裏其外何ニテモ此定  
ヨリ外ニ梁間ヒロク作ヘカラス若ヒロク



作へキ子細在之ハ寺社奉行所へ申窺之  
可任指圖者也

寛文八年二月日

定

- 一 出家者質直スナハチニシテ媚諂コトコトウフ事ナク柔和ニウワニ  
シテ物毎爭ハス好儀キヨウギヲ飾カサシテ世風ニ同セ  
ス学業ガクウヲ励カウシシ放逸ホウイツニ無ナク晝夜佛道ツクヲ修  
行スル莫ナク出家ノ法軌ホウキ也然ルニ分限不相  
應ノ衣類イライヲ着キニ無益ノ道具ドウグヲタクハハ  
花養ハナウヲ好キニ候輩トモモ有ア之由及聞候佛祖ノ  
制誠セイニ違ヒニ候儀トモ向後堅可相慎事
- 一 堂社建立修復ノタメ子部并該儀ノ與行

ノ節勸化致候付參詣之者ニ與行ノ意趣  
ヲ申聞ニ候儀ハ尤ニ候善事修行ノ法席  
ニテ勸化ノ札ヲ出シ或ハ供養ト号シテ  
管ヲ配リ燈明料ヲ取集候次第見苦シキ  
イタニタ夕及ニ聞候自今ハ施主ノ志ニ任  
セニ鄙劣トナル勸カ夕相止尤禪門俗人ヲ法  
座ニ出候様成候任間敷事

一 千部讀誦ノ人數不足無之様ニニ自分并  
他取ニテ讀置候經ヲ差加ヘス讀誦未練

ノ僧ヲ除キ如法修行スヘシ惣而法事讀  
誦供養之類モ是又不如法ノ儀無之様ニ  
可相勤候談儀勤候儀モ必住持役タルヘ  
シ住持病氣又者無摠障有之節他ノ僧相  
頼候儀ハ法類又者談取ヨリ許狀有之取  
化由緒有之寺院ノ隱居ニ限ルヘシ尤經  
論教書ノ文儀ヲ解説シテ檀那ノ信心ヲ  
勸ル莫ヲ肝要トイタシニ自讚毀他輕賤雜  
話不可致事

一 法事作善ノ候信施ノ深志ヲ感シ讀經迴  
向專精ニ勤メテ具料物ヲ衆僧ニ布施シ  
餘計ヲ以祠堂修復ノ資助ニ備フヘシ聊  
モ悵惜ノ情イタクヘカラヌ尤供佛施僧  
ノ格式ニ候ヘハ施主ヨリ先ニ供養ヌヘ  
キ事但供養ノ調菜叮嚀ニ仕來候共向後  
一汁二菜或ハ三菜酒ハ三獻ニ限ルヘシ  
夕トヒ檀家各別ノ招請タリトイフトモ  
二汁五菜酒ハ三獻五獻ニ限ルヘキ事

附送葬ノ節施主ヨリ酒持參イタヒ候  
候有之候トモ断仕可相留事

一 檀那附合ノ儀惣シテ貴賤ヲ撰ハス一統  
ニ親切ニイクスヘシ夕トヒ數年疎遠ニ  
届モ無之否塔位牌成トモ廻向等ヲ廢怠  
不可致事

一 檀那妻子ヲ誘ヒ參詣候節響應有之トモ  
不及夜張尤住持ノ親類タリトモ可准之  
勿論音曲等ヲ催シ遊興ノ沙汰堅停止ス

へし且又礼物ヲ以テ座敷ヲ借り休息ノ  
望有之トモ遂断不可許容事

一 宗門ニヨリテ取立講ノ類只々有之由其  
講ヲ結フトイヘトモ不實ニシテ不遂其  
用望様ニ相聞候若宗門ニオ井テモ右様  
ノ講有之候ハ、向後無用タルヘク候外  
ヨリス、メ候トモ人數ニ不可入候但修  
復造営ノタメ取立有之候ハ、其人數難  
儀ニ不及様ニイタスヘシ尤相濟候已後

觸頭ニテ可相達候事

一 僧侶ハ法儀ヲ重シ世事ノ利養ヲ離ルヘ  
キ取ニ近世上訴諍論ニ及候品時々相  
聞僧法ニ一切無益タルヘシ己來聖相愼  
へし併寺祿并山林境内塚ノ違乱亦者檀  
那ヨリ寄附之田畑ヲ掠ラル、カ或ハ檀  
那徒黨ヲ結ヒ離檀致候儀モ候ハ、觸頭  
へ申聞可及上訴事

右之條々聖相守住往昔之御條目者勿論宗

門之法式ヲ不相乱名利ヲ貪リ俗ニ隨ヒ  
實儀ヲ不失操ニ急度相慎正道ニ執行シ  
聊ヒ不可違乱者也

享保七寅年四月

右ハ本山へ被仰渡由

三論宗

本朝宗旨ノ始ニシテ

推古天皇三十三年ニ高麗ノ惠觀法師三  
論ヲ持テ來朝ス元興寺ニ住シテ年ヲ經  
ルトイヘ氏イマタコレヲ弘宣セス

孝德天皇ノ御宇ニ惠觀ニ勅シテコレヲ

講セシム惠觀福亮僧正ニ授ケ福亮智藏  
ニ授ケ智藏道慈智光禮光等ニ授ケ道慈

又善議ニ授ケ善議西大寺ノ實敏ニ授ク  
ツレヨリ以來弘通セリ又東大寺ニ於テ  
東南院ヲ建テ永代三論ノ本處トス法隆  
寺モトハ三論ヲ宗トス布貴ノ道詮貞云  
律師等之ヲ弘ム近來法相宗ヲ專トス  
此宗ハ中觀論十二門論百論ヲ以テ宗ヲ  
立ルユヘ三論宗ト云又大智度論百卷ヲ加  
用ユ然レモ今其ノ字ノミアリテ且ハ宗傳ハラス

元亨教書宗旨雜記等ニ大率見ヘタリ

### 成實宗

佛後八百九十年ニ中天竺ノ訶梨跋摩<sub>師子</sub>  
成實論ヲ造ル羅什三藏姚秦ノ弘治年中  
ニ譯シテ十六卷二百二十品ト爲ス此論ニ  
ヨツテ立ル所ノ宗ナリ諸ノ比丘異論種  
種ナレモ佛三十聽シ玉フユヘニ我レ正  
ク三藏ノ内ノ實義ヲ論セント欲スト云々  
本朝ノ傳來ハ

推古天皇ノ御宇ニ高麗ノ惠觀惠慈百濟  
ノ惠聰觀勸等三論宗ト同時ニ之ヲ渡シ  
弘通スル故ニ昔ハ成實論ヲ以テ三論宗  
ニ附シテ習學セシム南都東大寺ノ内ニ  
魚沼子ス

宗寺雜記

### 俱舍宗

阿毘達磨亦ハ阿毘曇 俱舍論ニ依テ立ル所  
ノ宗ナリ亦ハ毘曇宗ト号ス佛滅後四百  
年ニ天生健駄邏國ノ迦膩色伽王佛經ヲ  
敬信シ五百ノ阿羅漢ヲ請シテ大毘婆塞  
論ヲ造ラシムノ後佛滅後九百年ニ世  
親菩薩大毘婆塞ヲ講シ偈ヲ造テ六百頌  
ト成シ是ヲ俱舍ノ頌トイフ然シテ後ニ



六百行ノ頌ニ就テ世親長行ヲ作り是ヲ  
俱舍ノ本論ト号ス

本朝ニ傳來スルヲハ

孝徳天皇ノ大化四年ニ南都元興寺ノ智  
通智達ノ二僧唐ニ入テ玄奘三藏ニ値テ  
傳ヘ習ヒ

皇極天皇七年ニ歸朝シテヨリコノカタ  
諸寺ニ通シ別シテ法相宗ニ附シテコレ  
ヲ學ス其後又元興寺ノ護命明詮新羅國

ノ智平法師ニ値テ之ヲ傳フ又三井ノ智  
證在唐ノ時存識ニ値テ學ヒ

文徳天皇ノ天安二年ニ歸朝スル故ニ南  
都園城ニ盛ニ弘ムコノ論ノ意ハ我見ヲ  
破スルヲ要トシ智恵ヲ以テ諸色ヲ分折  
此一極微ニ至ル時其ノ色相ニ於テ自他  
ノ我孰ヲ離レ念々刹那生滅ト觀ヒテ色  
心都テ滅シ煩惱ヲ断シ生死ヲ出ワトカ  
クノ如キノ所談ヲ以テ宗致トスルナリ

法相宗

唐ノ太宗貞觀三年玄奘三藏天竺ニ入り  
同六年中天竺那爛陀寺ニ到リテ戒賢論  
師ニ値テ瑜伽唯識等ヲ習フ同十九年唐  
土ニ歸ル太宗之ヲ貴メテ長安宮ニ於テ  
所持ノ經論ヲ譯シ所習ノ法相宗ヲ弘メ  
シム玄奘ニ三千ノ門人七十人ノ達者アリ  
乾中慈恩ノ窺基法師唯識ノ述記二十

卷ヲ製ス溜州ノ惠沼撲揚ノ智周義忠如  
理等相續テコレヲ弘ム

本朝ノ傳來ニ四流アリ一ニハ

孝徳天皇白雉四年道昭入唐シテ玄奘ニ  
藏ニ過テコレヲ傳ヘ年ヲ積ンテ歸朝シ  
コレヲ弘ムニニハ

齊明天皇御宇四年ニ智通智達ノ二人新  
羅ノ船ニ乗テ渡唐シ玄奘慈恩ニ逢テ習  
学シ歸朝シテ弘宣ヌニニハ

文武天皇ノ大室ニ年ニ新羅國ノ智鳳智  
鸞智雄ノ三人勅ヲ奉テ入唐シ法ヲ撲揚  
ノ智周ニ学ヒ歸朝シテコレヲ弘ム四ニハ  
元正天皇靈龜二年ニ玄防法師渡唐シテ  
智周ニ逢テ傳受シ

聖武天皇ノ天平七年ニ歸朝シテコレヲ  
弘ム道昭法ヲ行基ニ授ク鳳ト鸞トノ二  
人義淵僧正ニ授ク義淵ニ七人ノ上足ア  
リ玄防行基宣教良敏行達隆尊良辨ナリ

此宗ノ根本ハ真福寺タリトイヘ氏南京ノ諸寺ニ通シテコレヲ學ス元奘寺ノ護命明詮平備等藥師寺ノ仲継明哲惠達等ナリ

此宗解深密經瑜伽論唯識論ヲ依リ所トシテ宗ヲ立ツ解深密經法相品ニ三性ノ法相ヲ演ヘ瑜伽論ニ深密經ノ文ヲ載ヒテ无邊ノ法相ヲ論ス世親菩薩瑜伽論ニ

依テ唯識三十ノ頌ヲ作ルコレニ依テ立ル宗ナル故ニ法相宗ト名クルナリ三時ノ教五重ノ唯識三性唯識觀等ノコアリ万法唯心識ニシテ心ヲ離レテ法ナレ因杲迷悟有情非情山河大地等三十第八阿頼耶識ノ取持所變ナルコヘニ唯識ト云ナリト云

此宗ニハ五姓各別ノ義ヲ立テ、  
五姓トハ菩薩種子  
獨覺種子聲聞種子  
不定種子無種子ナリコレヲ分別ニ觀スルト云

宗旨雜記等ニ粗コレヲ記セリ

真福寺領壹方五千石之内五千石之後  
衆僧中申分遂亂明暈如先規五師衆可被  
仰付候其内千石者寺社之修理千石者学  
問仕僧侶可有扶助候諸式寺社法度之儀  
嚴重可被仰付候也

慶長五年也

十一月十六日 神君御判

一乘院殿

與福寺法度

- 一坊舍子寺領為私不可有賣買
- 一號舊檀那從俗方寺之裁判不可有賣
- 附兒并新發意者慍成後見可有賣
- 一衆徒如前、有來可順寺弊之命
- 右堅可被守此旨者也

慶長十七年九月廿七日

當寺、弊一乘院殿

春日社領并與福寺

- 一千五百五拾四石貳斗餘 神供田但社家方
- 一千六百五拾一石八斗餘 燈明田但祢直方
- 一千四百九拾五石貳斗 一來院領
- 一九百五十一石七斗餘 大乘院領
- 一貳百八拾石 喜多院家領
- 一貳百九拾石 院家中領
- 一七千七百一十石餘 諸院諸坊
- 一三千四百七拾石九年餘 五師領  
神宮領

一千石

字問領五師預

一千七拾一石

修理方五師預

一千百九拾五石三斗餘

祈禱取六箇之屋并  
會式法事之入用

一三拾三石貳斗餘

祔置屋敷

一三百八拾石

衆徒方

一拾九石九斗餘

過將監元正寶院  
席兼仕屋敷

都合貳万千百拾九石五斗餘

右可全社納但五師預分支配等可相守別  
紙目錄之旨者也

元和三年九月六日 秀忠公御朱印

春日御供御修理祭禮諸下行并

字問領五師預分

一 高五千五百八拾七石五斗餘大和國取

一 納方寺勢并喜多院權別當以指圖一年替

從寺中三人苑中坊五節時觸口出合百

姓前物取相宛春日御藏身院新坊納之相

符可付置事

一 御神供者一箇月五拾七石貳斗七升宛以  
納俵來月分者前月九八日何立合可相渡  
事

一 取破損御修理事當寺勢喜多院權別當  
其外之役人不發出合令相談可相究事

一 諸方音信物右同前事

一 拂勘定每年十月廿一日出合可相極支

一 五師田共高百五十石分隨其年之物成可  
為五師領支

附口米五師可為代官給支

一 衆僧三人現米一人付拾石宛可遣之支

一 承仕四人現米一人付三石宛可遣之支

右條堅可被相守此旨者也

元和三年九月七日 安藤對馬守

土井大炊頭

板倉伊賀守

本田上野介

興福寺役者中



批判之覺

一 舍利置取之儀先只今之前可善置事  
一 社家之儀與福寺ヨリ支配仕來之由付而  
双方申分令糾明之如一來院御門跡木乘、  
院御門跡依爲御支配以御門跡之御差圖  
五師役者万端申傳旨申之社家亦西御門  
跡於御下知者不在異儀之由申之上者弥  
其通タルヘシ且又自先規致相談來筋目  
之儀者互無跡畧可申談并祢宜共之儀任

長者宜之旨社家支配タルヘシ雖然與福  
寺之下知隨來之余是又不可相違但祢宜  
曲事有之節者其趣社家ニ相違可及罪科  
事

附御廟掃除之儀祢宜仕末トイヘ氏今  
度依不相勤與福寺役者ヨリ科ニ申付  
之如断十クシテ若宮神主赦免之令排  
徊不届之至也向後如前々掃除仕儀様  
可申付支

一春日御神供領高三千四百石餘支配之後  
社家雖許之御朱印之面五師預卜被戴之  
上者弥可為其通但朝之御神供是旬之御  
神供等無疎畧如有來可相渡事

右條之令度令裁許之託堅可相守之者也

寛文五年七月十二日 甲斐

河内

大和

美濃

豊後

批判之覺

一 祢宜屋敷地子之儀祢宜就許之令亂明之  
如高富村高六百九拾八石九斗八升御朱  
印之面二有之条如水帳與福寺江可致取  
納夏

一 祢宜支配之儀任長者宜之旨社家支配夕  
ルハニ雖然與福寺之下知ニ隨來之条是

又不可相違也社家之五師役者就異儀委

細令裁許之旨可相守其旨事

一祢宜之檀那祈禱之儀加有來不可相違事

一石燈籠立之所之地子次能拍子相越候時

之礼物次祢宜屋敷廻ニテ死鹿有之節清

錢等之後加先規夕ルヘキ事

一祢宜所之内與福寺之被官入組有之彼等

所役不勤之由祢宜訴之此段無相違役儀

相勤候様可申付之旨與福寺之役者共申

之上自今以後不可有違儀事

右條々今度令裁許之畢堅可相守之者也

寛文五年七月十二日 甲斐

河内

大和

美濃

豊後

律宗

戒律ヲ以テ旨トスルユヘニ律宗ト云律  
ニ於テ惣別ノ六部アリ惣トハ摩訶僧祇  
律ヲ云別トハ五部律ナリ一ニ曇無德部  
二ニハ薩婆多三ニハ弥沙塞四ニハ迦葉  
遺五ニハ婆釁富羅部ナリ惣別ノ六部皆  
小乘律ナリ阿含部ノ撰ナリ中華曹魏ノ  
初ニテイテ夕陽戒ヲ標ス後ニ中天竺ノ

曇摩迦羅魏ノ嘉平年中雒陽ニ至テ羯磨  
受法ヲ立リ是中夏ノ戒律ノ始ナリ

一本朝ニ傳ルコトハ

天武天皇ノ御宇ニ道光ニ詔シテ遣唐使  
トシ律ヲ習學セシム

聖武天皇天平八年ニ唐ノ道璿來朝シ大  
安寺ニ住シテ行事鈔ヲ講ス又興福寺ノ  
永敵及大安寺ノ普照ニ勅シテ入唐尚學  
セシム十年ヲ經テ諸教ヲ研究ム時ニ天

寶元年

天平十四年ニ  
當ル

揚州ノ大明寺ニ至リ鑿

真ニ謁シ具ニ來意ヲ陳ヘ海東ニ遊テ戒

律ヲ弘傳シコトヲ請フ天平勝堂五年十二

月日本ノ地ニ著キ同六年二月大安寺ニ

入ル其年四月初テ盧舍那殿ノ前ニ於テ

戒壇ヲ建ツ天皇初テ登壇シテ菩薩戒ヲ

受玉フ天平癸字三年唐招提寺ヲ造ル本

朝ニ於テ四ノ戒壇ヲ結フ一ニ東大寺ノ

戒壇ニニ唐招提寺ノ戒壇三ニ西國觀世

音寺ノ戒壇四ニ東國藥師寺ノ戒壇ナリ  
並ニ天恩ヲ蒙テ受戒ノ事ヲ行故ニ本朝  
ニ於テ鑿真ヲ以テ傳戒ノ始祖トス

招提寺ノ字盛ノ記ニアリト云

聖武天皇ノ天平中良辨道融ヲ請ヒテ説  
戒ノ師トシテ梵網菩薩戒ノ布薩ノ法ヲ  
行フ四分戒ハ小乘梵網戒ハ大乘ナリ

宗旨雜記

順德帝ノ建曆元年俊祐ト云僧唐ヨリ歸

リテ洛南泉涌寺ヲ建立シ專ラ宗旨ヲヒ

口ム 宗旨雜記

華嚴宗

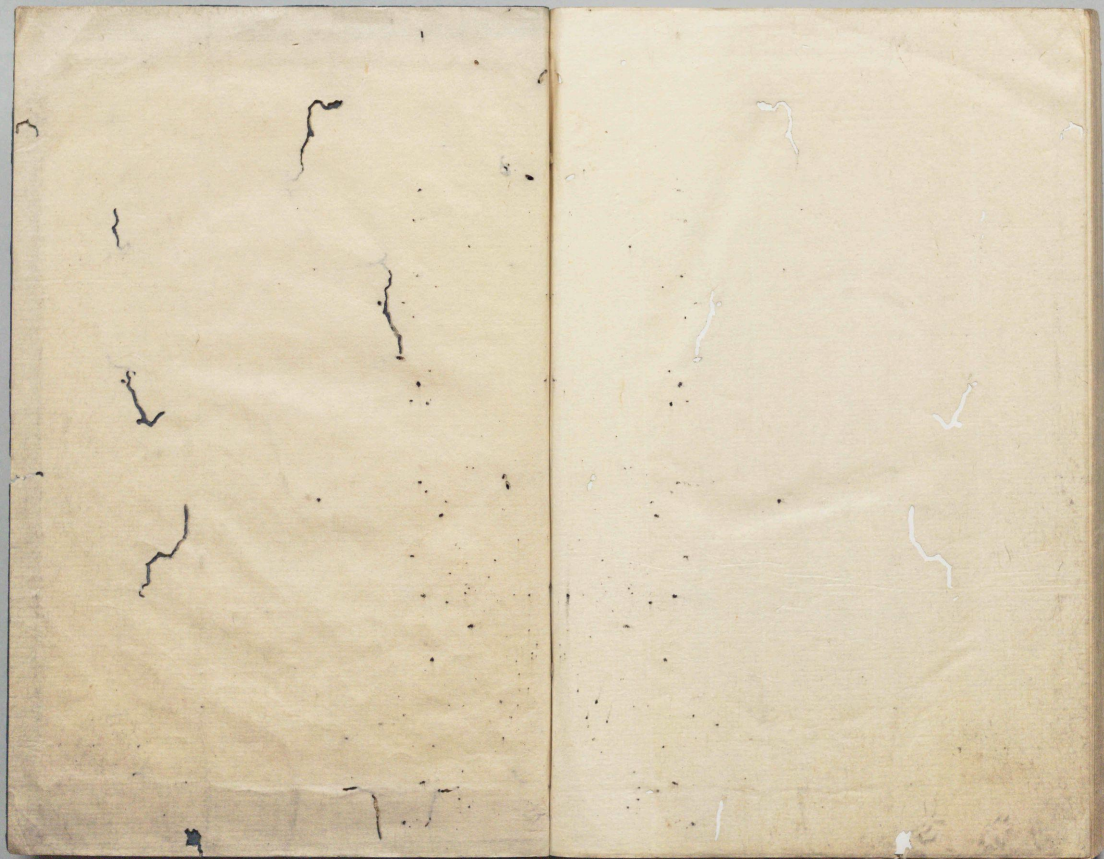
所依ノ經ニ隨テ宗号ヲ立ツ天竺ノ天親  
菩薩華嚴經ニ向テ十地論ヲ作ル此經論  
ヲモツテ此一宗ヲ立ルナリ如來成道ノ  
初ニ華嚴ヲ説テ曰ニ界唯一心心外無別  
法心佛及衆生是三無差別トナリ  
本朝ニ傳來スルナリ

聖武天皇ノ天平八年唐ノ道璿華嚴宗ノ

章疏ヲ賚來ル是唐ノ華嚴寺ノ普救ノ弟子ナリ宗教ハ傳來ストイヘヒイマク講弘セスワノカミ良辨此宗ヲ弘ント欲シテ新羅ノ學生大安寺ノ審祥ヲ請シ天平十二年東大寺ニ於テ華嚴經ヲ講セシム勅ヲ以テ審祥ヲ宗ノ講師トシ慈訓鏡恩圖證ヲ後師トス良辨ハ祈禱師トシテ廠願ヲ果シ幸ル此宗ヲ世ニ振起スルコトハ良辨ノ時ヨリ大ニ盛ニナレリ

元言 教書并  
宗古雜記等略





愛知県



1103264428