

書紀集解

共貳拾冊

第十五本

第二十三卷

舒明天皇紀

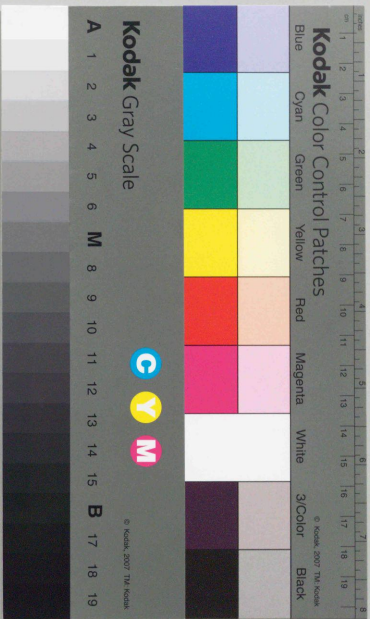
第二十四卷

皇極天皇紀

第  
四

文  
書  
譯

201  
力  
15



局神尾

書紀集解卷第二十三

明治十九年

息長足日廣額天皇按息長近江地額皇與母所

也舒明天皇淮南子原道訓曰舒之愼於六合

能明高誘註曰舒散也愼覆四方上下為之能

明味能也不盈一握言微也言道之性能小能大能

息長足日廣額天皇淳中倉太珠敷天皇敏達孫彦

人大兄皇子之子也押坂彥人母曰糠手姬皇女古

記敏達天皇日甲子人太子娶庶妹田村玉亦名豐

御食炊屋姬天皇推古二十九年皇太子豐聰耳尊

薨而未立皇太子以三十六年三月天皇崩九月葬

書紀集解

卷第二十三

書紀集解

A201  
共3力  
15

A201  
共3力  
15

36001



禮畢之嗣位未定當是時蘇我蝦夷臣為大臣獨欲

定嗣位顧畏群臣不從尚書召詔曰民器則與阿倍麻呂

臣議孝德天皇元年紀日安倍內麻呂臣而聚群臣饗於大臣家食訖

將散大臣令阿倍臣語群臣曰今天皇既崩無嗣若

急不計畏有亂乎今以詎王為嗣天皇卧病之日詔

田村皇子曰天下大任成十六年傳曰敏日書本非退國右木任焉得專之

輒言爾田村皇子慎以察之不可緩孟子滕文公曰民事不可緩也

次詔山背大兄王曰汝獨莫諠諱原作謹訛○晉書傳玄傳曰爭言謹

諱必從群言慎以勿違則是天皇遺言焉襄十四年傳曰楚子

囊遺言謂子庚必城野今誰為天皇時群臣嘿之無答亦問之

非答強且問之於是大伴鯨連進曰既從天皇遺命

耳家語正論解曰定公即位乃更不可待群言阿倍命之辭曰先臣有遺命焉

臣則問曰何謂也隱元年傳曰類考叔曰敢問何謂也公語之故開其意對

曰天皇曷思歟詔田村皇子曰天下大任也不可緩

因此而言皇位既定誰人異言文選勸進表曰是以通無異言遠無異望

善曰漢書曰霍光曰內外異言時采女臣摩禮志天武天皇十三年紀曰采女臣賜姓

曰朝臣神饒速日命六世孫大水日宿禰之後也高

向臣宇摩天武天皇十三年紀曰高向臣賜姓曰朝臣

宿禰六世孫猪子臣之後也中臣連彌氣彌原作於誤○按中臣本系御食子鑰足公之

父可多能祜大連之子難波吉士身刺難波吉士出推四臣曰

隨大伴連言更無異許勢臣大摩呂

許勢臣出崇峻天皇即位前紀

佐伯連東人

佐伯連出崇峻天皇即位前紀紀臣鹽手

紀臣出崇峻天皇即位前紀三人進曰山背大兄王是宜為天皇唯蘇我

倉摩呂臣更名雄當按公卿補任馬子之子倉山獨

曰臣也當時不得便言更思之後啓爰大臣知群臣

不和而不能成事退之先是大臣獨問境部摩理勢

臣太子傳曰於是大臣叔父蘇我境部臣挽鞭曰今天皇崩無嗣後漢書

紀曰以聖等九女皆為貴人及崩無嗣誰為天皇對曰舉山背大兄為

天皇是時山背大兄居於斑鳩宮作斑漏聆是議即

遣三國王系未詳櫻井臣和慈古天武天皇十三年紀曰櫻井臣賜姓曰朝

臣姓氏錄曰左京皇別櫻井朝臣石川朝臣同二祖蘇我石川宿禰四世孫稱曰宿禰大臣之後也

人密謂大臣曰傳聞之叔父叔原作拜俗○按太子傳大兄之母馬子之女

輟夷即外叔父也以田村皇子欲為天皇我聞此言立思矣

居思矣未得其理願分明欲知叔父之意於是大臣

得山背大兄之告而不能獨對則喚阿倍臣中臣連

紀臣河邊臣推古天皇三十年紀有河邊臣禰受蓋是人也高向臣采女臣

大伴連許勢臣等仍曲舉山背大兄之語既而便且

謂大夫等曰汝大夫等共詣於斑鳩宮當啓山背大

兄王曰賤臣管子大匡曰今君知臣不肖也是以使賤臣傳小白也何之獨輒

定嗣位唯舉天皇之遺詔以告于群臣群臣並言如



遺言田村皇子自當嗣位更詎異言是群卿言也持

非臣心但雖有臣私意漢書劉歆傳曰挾恐破之私意而無從善服義之入心

而惶之不得傳啓乃面日親啓焉爰群大夫等受大

臣之言共詣于斑鳩宮使三國王櫻井臣以大臣之

辭原作啓於山背大兄原脫時大兄王使傳問群大

夫等日天皇遺詔奈之何對日臣等不知其深唯得

大臣語狀稱天皇卧病之日詔田村皇子日非輕輒

言來國政按來以來也文是以爾田村皇子慎以言

之推古天皇紀及不可緩次詔大兄王日汝肝稚而

勿謹言必宜從群言是乃近侍諸女王及采女等悉

知之且大王所察於是大兄王且令問之曰是遺詔

也專誰人聆焉答日臣等不知其密既而更亦令告

群大夫等日愛之叔父勞思非一介之使史記蘭相如傳日大

王遣一介之行李告于寡君杜預註一介獨使也遣重臣

等而教覺遺原作遺太子陵殺寡人之重臣不謝是大恩也後

書李通傳日令守然今群卿所道原作天皇遺命者

小小違我之所聆魏志高柔傳日其吾聞天皇卧病

而馳上之侍于門下時中臣連彌氣原作自禁省出

之曰文選西征賦日禁省鞠為茂草善日如淳漢書注日本名禁中漢儀注孝元皇后父名林示避之

故日皆天皇命以喚之則參進向于閣門官衛令日凡

應入宮閣門

者義解謂兵衛所守謂之閣門也亦栗隈采女黑女栗隈山城國久世郡迎於

庭中引入大殿於是近習者栗下女王為首栗下近習

大女孺鮪女等八人內侍司職員今日檢校女孺義郡氏名欲自進仕者聽弁數十人侍於天皇之側且

田村皇子在焉時天皇沈病不能親我乃栗下女王

奏曰所喚山背大兄王參赴即天皇起臨之詔曰朕

以寡薄隋書高祖紀曰受詔先皇解諸寡薄父勞大業史記魯世家曰其在高宗父勞

于今曆運將終漢書谷永傳曰赤精子識漢家曆運中衰當再受命以病不可

諱故汝本為朕之心腹史記鄒陽傳曰披心腹見情素愛寵之情後漢

書五行志曰封其兄弟爭愛寵隆崇不可為比其國家大基史記歷書曰天下初

定友綱紀太基是非朕世自本務之汝雖用雅慎以言乃當

時侍之近習者悉知焉故我蒙是大恩而一則以懼

一則以悲踴躍歡喜不知所如仍以為社稷宗廟重

事也我眇少以不賢釋名曰眇小也○史記孟嘗君傳曰今視之乃眇少丈夫耳

何敢當焉當是時思欲語叔父及群卿等然未有可

道之時道原作導於今非言耳吾曾將訊叔父之病向京

而居豐浦寺京原作京○豐浦寺即向原寺出欽明天皇十三年紀是日天皇

遣八口采女鮪女遺原作遺○姓氏錄曰左京皇別稱目宿禰

之後也詔之曰汝叔父大臣汝上原有為字按釋日私記日戶部藤侍

字衍常為汝愁言百歲之後嗣位非常汝乎故慎

書已長年

五十一 律養病

五十一 律養病



以自愛矣。史記高祖本紀曰願季自愛既分明有是

事何疑也。然我豈養天下唯顯聆事耳。則天神地祇

共證之。是以冀正欲知天皇之遺勅。翼原亦大臣所

遣群卿者。從來如嚴牙嚴牙。此云伊箇之保虛。取中

事而奏請人等也。釋曰私記曰凡取才立地之時必

高天原初而皇神之御中皇御孫之御中執持伊賀

志杵不傾本末中泉布留人稱之中臣者復舊之由

惟其故能宜自叔父。既而泊瀬仲王。大兄王別喚中

臣連河邊臣謂之曰我等父子並自蘇我出之天下

所知是以如高山恃之。毛詩小雅甫田曰高仰止景行行止願嗣位

勿輒言則令三國王櫻井臣副群卿而遣之曰欲聞

還言時大臣遣紀臣大伴連謂三國王櫻井臣曰先

日言訖更無異矣。然臣敢之輕誰王也。重誰王也。於

是數日之後山背大兄亦遣櫻井臣告大臣曰先日

之事陳聞耳。陳下疑寧違叔父哉。是日大臣病動以

不能面言於櫻井臣明日大臣喚櫻井臣即遣阿倍

臣中臣連河邊臣小墾田臣。天武天皇十三年紀曰

武內宿禰五世孫稻目宿禰之後也大伴連啓山背

大兄言自磯城嶋宮御宇天皇之世。欽明及近世者

群卿皆賢哲也。唯今臣不賢而適當多人時。適原作

改○史記袁盎傳曰今誤居群臣上耳。是以不得定

基障符經曰天人合德萬變定基然是事重也不能傳道原作故老

臣雖勞襄二十九年傳曰毋寧夫人而焉用老臣面啓之其唯不誤遺勅

者也非臣私意既而大臣傳阿倍臣中臣連更問境

部臣曰誰王為天皇對曰先是大臣親問之日僕啓

既訖之今何更亦傳以告耶乃大怒而起行之適是

時蘇我氏諸族等悉集為嶋大臣造墓而次于墓所

爰摩理勢臣境部臣壞墓所之廬史記孔子世家曰

年心喪畢相訣而去唯孔子喪第十服三退蘇我田家魏志夏侯尚傳

為郡守經母謂而不仕時大臣愠之遣身狹君勝牛

原日汝田家子經曰汝田家子而後也身狹村主出雄略天皇二十一年紀

錦織首赤猪錦部首出欽明天皇三十一年紀而誨曰吾知汝言之

非以于支之義出仁德天皇四十年紀不得害唯他非汝是我

必忤他從汝若他是汝非我當乘汝從他是以汝遂

有不從者我與汝有瑕桓八年傳曰讐有釁不可則失也杜預註釁瑕隙也則

國亦亂然乃後生言之論語子罕曰後生可畏也吾二人破國也

是後葉之惡名焉汝慎以勿起逆心然猶不從而遂

赴于斑鳩遂原作斑住於泊瀨王宮於是大臣益怒

乃遣群卿請于山背大兄曰頃者原作摩理勢違臣

匿於泊瀨王宮願得摩理勢欲推其所由爰大兄王

答曰原作摩理勢素聖皇所好聖皇指推而暫來耳



豈違叔父之情耶叔原願勿瑕則謂摩理勢曰汝不

忿先王之恩而來先王謂聖德太子甚愛矣然其

因汝一人而天下應亂亦先王臨沒原謂諸子等

曰諸惡莫作諸善奉行增一阿舍經曰迦葉問曰何者一偈阿難云諸惡莫作衆

善奉行自淨其意是諸佛教所以然者諸惡莫作戒

具之禁清白之行衆善奉行心意清淨自淨其意除

邪顛倒余承斯言以為永戒是以雖有私情忍以無怨

復我不能違叔父願自今以後勿憚改意論語學而

是時大夫等且誨摩理勢臣曰臣下原有不可違大

兄王之命於是摩理勢臣進無所歸乃泣哭更還之

居於家十餘日泊瀨王忽發病薨史記楚世家曰爰

摩理勢臣曰我生之誰恃矣大臣將殺境部臣而興

兵遣之境部臣聞軍至率仲子阿椰率原出于門坐

胡牀而待時軍至乃令來目物部伊區比來目武職

天皇二以絞之父子共死乃埋同處唯長子毛津長

作兄逃匿于尼寺瓦舍逃原作即軒一二尼於是一

尼嫉妬令顯圍寺將捕乃出之入畝傍山見元恭天

紀因以探山毛津走無所入無原車刺頸而死山中

刺原作刺頸復行時人歌曰于泥偷挪摩釋曰于泥畝虛

多智于須家苦虛木多智立于多能彌介茂彌原作

能彌憑介茂疑辭氣苑能和區吳能區吳稚子虛茂邏勢

利祁牟祁牟疑而決辭

元年春正月癸卯朔丙午大臣及群卿共以天皇之

璽印獻於田村皇子則辭之曰宗廟重事原有二矣寡

人不賢何敢當原有乎群臣伏固請曰大王先朝鍾

愛晉書愍懷太子傳曰武幽顯屬心載記日以順伐

逆義貫幽顯後漢書并喬傳曰宜慕皇綜綜織襪

越從藩臣龍飛即位天人屬心光臨億兆即

日即天皇位夏四月辛未朔遣田部連原註有闕名

入天武天皇十三年紀曰田部連賜姓曰宿禰舊事紀天孫本紀曰物部小前宿禰連公者田部連

等祖於掖政出推古天皇二十四年紀是年也太歲己丑

二年春正月丁卯朔戊寅立寶皇女為皇后皇極后

生二男一女一曰葛城皇子近江太津宮御宇天皇

天皇天智二曰間人皇女孝德天皇三曰大海皇子淨見原

宮御宇天皇天武夫人蘇我鳴大臣女法提郎媛生

古人皇子更名大兄皇子又娶吉備國

蚊屋采女類聚鈔曰備中國賀夜郡生蚊屋皇子帝王編年記曰

氏錄日左京皇別三嶋真人出自謚舒明皇子賀陽王也三月丙寅朔高麗大使

宴子拔小使若德百濟大使恩率素子小使德率武

德共朝貢秋八月癸巳朔丁酉以大仁犬上君三田



大仁藥師惠日出推古天皇三十年紀遣於大

唐唐于饗高麗百濟客於朝九月癸亥朔丙寅高麗

百濟客歸于國是月田部連等至自掖政冬十月壬

辰朔癸卯天皇遷於飛鳥岡傍岡原作置○按大和志曰高市郡逝四丘

在岡飛鳥二村間蓋是是謂岡本宮帝王編年紀曰大和國高市郡嶋東岳本地是也○

大和志曰古是歲改脩理難波大郡攝津志曰東生

蹟在岡村郡上古難波大客造新館於難波高麗館之上及三韓館原作館

志曰東成郡三韓館古蹟在安國寺坂上

三年春二月辛卯朔庚子掖政人歸化三月庚申朔

百濟王義慈按東國通鑑曰唐貞觀十五年百濟武王四十二年王璋薨謚曰武太子義慈

立義慈幼有孝友之行時號海東曾子是年當貞觀五年先于通鑑十年也入王子豐章

為質章作璋○出齊明天皇六年紀秋九月丁巳朔乙

亥幸于攝津國有間溫湯釋曰攝津國風土記曰有馬郡有鹽原山此邊有鹽

湯因以為名○延喜式神名曰攝津原有馬郡有間

神社湯泉神社○攝津志曰有馬郡溫泉湯槽深三

尺有餘廣二丈許長可四丈上構浴室中分室內曰

下湯曰二湯相傳此泉性溫和帶辰砂之氣所以冠

于天下溫湯也○藝文類聚地部曰三秦記曰秦始

皇與神女遊忤其旨神女慳之生瘡始皇怖謝乃為

人出溫湯沐浴除後冬十二月丙戌朔戊戌天皇至自溫

湯  
四年秋八月大唐遣高表仁舊唐書曰遣新州刺史高表仁持節往撫之表

仁無綏遠之才與王子爭禮不宜送三田耜共泊于

對馬是時學問僧靈雲僧旻以推古天皇十六年發及勝鳥養

姓氏錄曰山城諸蕃勝上勝同祖百濟國人多利須須之後也新羅送使等從之冬

十月辛亥朔甲寅唐國使人高表仁等到于難波津

則遣大伴連馬養迎於江口出推古天皇十六年紀船三十二

艘三十原及鼓吹旗幟皆具整飾原作飭○後漢書桓碑傳曰整飾從

者而後入便告高表仁等曰聞天子所命之使到于天皇

朝迎之時高表仁對曰風寒之日文選養生論曰風寒所災百毒所傷

節整船艘節原以賜迎之歡悵也韓愈與李翱書曰使至尊足下書歡

悵來并悵來并於是令難波吉士小槻大河内直出推古

六年紀矢伏為導者到館前乃遣伊岐史天武天皇十

伎史賜姓曰連○姓氏錄曰左京諸蕃伊吉連出自長安人劉揚雍也乙等難波吉士

八牛引客等入於館即日給神酒延喜式玄蕃寮曰凡新羅客入朝者

給神酒其釀酒料稻大和國賀茂意富羅向倭文四社河内國恩智一社和泉國安那志一社攝津國住

道伊佐具一社各三十束合二百四十束送往道社

大初國片岡一社攝津國廣田生田長田三社各五

十束合二百束送生田社並令神部造差中臣一人

乞給酒使釀生田社酒者於教賣崎給之釀住道社

者於難波節給之

五年春正月己卯朔甲辰大唐客高表仁等歸國送

使吉士雄摩呂黑摩呂等到對馬而還之

六年秋八月長星見南方漢書文帝紀曰有長星出于東方文穎曰韋擲長三

星其占略同然其形象小異字星光也短其光四出

蓬蓬字字也彗星光也長參參如掃彗長星光也

上 十律卷藏



一直指或竟天或十丈或三丈或二丈無常也大法

字彙星多為除舊布新火災長星多為兵革之事

時人曰彗星原作彗○史記天官書曰舍以下進而

南三月生彗星長二丈類彗星正義曰天彗者一名

掃星本類星木類彗小者數寸長長或竟天而體無

光假日之光故夕見則東指晨見則西指若日南北

皆隨日光而指光甚所及為災變見則兵起除舊布

新○昭二十六年傳曰齊有彗星齊侯使禳之

七年春正月彗星廻見于東史記秦始皇帝本紀曰

北方五月夏六月乙丑朔甲戌百濟遣達率彘等朝

貢秋七月乙未朔辛丑饗百濟客於朝是月瑞蓮生

於劍池出應神天皇一莖二花宋書符瑞志曰文帝

雙蓮同幹又二十年廬陵郡池菜莖二花一

蒂又元嘉二十三年太子西池二蓮共幹

八年春正月壬辰朔日蝕書紀曆考曰諸曆推不入

五行志日中平三年五月午辰晦日有蝕食限此天變也○後漢書

之潛潭巴日午辰蝕河決海久霧連陰三月悉劫

姦采女者劫原作劫○廣韻皆罪之是時三輪若小

鷓鴣三輪君出用明苦其推鞠考課令曰推鞠得情

刺頸而死刺原夏五月霖雨大水六月災岡本宮天

皇遷居田中宮大和志曰高市郡田中村秋七月己丑朔

大派王欲達天皇皇子有大謂豐浦大臣即蝦夷大

天皇即位前紀藤原曰群卿及百寮朝參已懈自今以

我大臣之妻之下禮鐘皆作鐘古

後卯始朝之已後退之因以鐘為節禮鐘皆作鐘古

通今從近改○然大臣不從是歲大旱春秋倍二十

說文鐘擊鐘也

太旱杜預曰雲不獲雨故書旱○神異經曰南方有  
人長二三尺袒身而目在頂上行走如風名曰鯁所  
之國木旱俗曰旱魃天下飢之。

九年春二月丙辰朔戊寅大星從東流西漢書楚元  
王傳曰大

星如月西行衆星隨之○宋書天文志曰孝懷帝元  
永嘉元年九月辛卯有木星自西南流于東北便

有音似雷時人曰流星之音晉書天文志曰流星天  
使也自上而降曰流自

下而升曰飛大者曰奔奔亦流星也星大者使此文  
小者使小聲隆隆者怒之象也○按藝文類聚此文

爲符瑞亦曰地雷史記天官書曰天鼓有音如雷非  
雷音在地而下及地其所往者兵

發其於是僧旻原有僧  
字衍曰非流星是天狗也史記天  
官書曰

天狗狀如大奔星有聲其下止地類狗所墮及炎火  
望之如火光炎炎衝天其下圍如數頃田處上兌者

則有黃色千里破軍殺將○說郭曰河  
圖營耀鈞曰太白散爲天狗主候兵其吠聲似雷

耳三月乙酉朔丙戌西原作丑  
據傍註改日蝕之長曆曰今曆  
推食分在

是歲蝦夷叛以不朝卽拜太仁上毛野君出崇神  
天皇四

十八年紀形名爲將軍令討還爲蝦夷見敗而走入壘宣  
十

二年傳曰致師遂爲賊所圍軍衆悉漏城空之將軍  
者右入壘折骸

迷不知所如原作  
知誤時日暮踰垣欲逃僖五年傳曰校  
者吾讎也踰垣

而爰方名君妻歎曰懔哉爲蝦夷將見殺謂夫曰汝  
走

祖等按上毛野君豐城命之後子彥狹嶋王拜東山  
道十五國都督見景行天皇五十五年紀御諸

別王誅蝦夷見景行天皇五十六年紀荒田別鹿我  
別征新羅見神功皇后四十九年紀竹葉額征新羅

見仁德天皇渡蒼海跨萬里後漢書東夷傳曰朝鮮  
倭右渠率二十八萬口

詣遼東內屬武帝平水表政以威武傳於後葉漢書  
刑法

以其地爲蒼海郡



志曰威武者文德之輔助今汝頓屈先祖之名必為後世見嗤乃

酌酒強之飲夫酌原作酌漢書外戚傳曰而親佩

夫之劍張十弓令女人數十人原脫人據俾鳴弦既

而夫更起之取伏仗而進之蝦夷以為軍衆猶多而

稍引退之於是散卒更聚漢書高帝紀曰西亦振旅

焉成七年傳曰季文子曰中國不振旅杜預曰振整也旅衆也擊蝦夷大敗以悉

虜

十年秋七月丁未朔乙丑大風折木發屋風下原有之字衍

漢書高帝紀曰圍漢王三而大九月霖雨桃李華原

風從西北起折木發屋揚冰石作季晉書五行志曰吳孫亮建興元年九月桃李華孫權世政煩賦重人彫於彼是時諳葛恪始輔政

息校官原逋責除闕染崇寬厚此舒緩之應也丁說曰桃李寒華為草妖或屬華冬十月幸

有間温湯宮攝津志曰有馬郡有馬行宮古蹟在湯山村杉谷是歲百濟新

羅按東國通鑑百濟武王三十九年新羅善德女王七年任那並朝貢

十一年春正月乙巳朔壬子車駕還自温湯乙卯新

嘗原有盖因幸有間以闕新嘗歟十字私記攬入丙辰無雲而雷說邪曰河

日君急患怒無雲而雷漢書五行志曰泰二世元年天無雲而雷劉向以為雷當託於雲猶君託於臣

陰陽之合也二世不恤天下萬民有怨畔之心平曰易震為雷為貌不恭也後漢書獻帝紀曰初平四

年夏五月癸酉無雲而雷晉書惠帝紀曰天中裂

無雲而雷又五行志曰孝武太元十五年三月已

酒湖東北有聲如雷及帝崩天下漸亂孫恩桓玄交陵於京邑晉書五行志曰開皇二十年無雲而雷

京房易飛候曰國將易君下民不靜小人先命國凶有兵甲易飛候曰國將易君下民不靜小人先命國凶

家丙寅大風而雨已己長星見西北時旻師曰彗星

也見則飢之秋七月詔曰今年造作大宮大和志曰十市郡百

濟官古蹟飯高村故及大寺大和志曰廣瀨郡百濟寺在百濟屬邑二條隣

址今半入廣瀨郡及大寺寺在百濟屬邑二條隣

十市郡○三代實錄曰元興四年大安寺三綱申牒

稱昔聖德太子創建平群郡熊嶺道場飛鳥岡本天

皇遷寒十市郡百濟川邊號曰百濟大寺子部大神

在寺近側舍怒屢燒堂塔天武天皇遷建高市郡夜

部村號曰高市大宮寺和銅元年遷都則以百濟川

平城聖武天皇遷建平城號曰天安寺則以百濟川

側原作測誤○大和志曰廣瀨郡百濟川自為宮處

是以西民造宮東民作寺便以書直縣原作縣○天

紀曰書直智德賜姓曰連○書為大匠漢書百官表

連詳應神天皇十六年書首註為大匠日將作小府

秦官掌治官室景帝更名將作大匠○後漢書百官

志曰將作大匠掌修作宗廟路寢宮室陵園木工之

功秋九月大唐學問僧惠隱惠原作惠○出推

從新羅送使入京冬十一月庚子朔饗新羅客於朝

因給冠位一級十二月己巳朔壬午幸于伊豫温湯

宮延喜式神名曰伊豫國温泉郡湯神社○釋曰伊

速見湯自下掘持度來以浴毗古奈命潰者暫有起

居詠曰真誓竊哉踐健跡處今在湯中石上也凡湯

有奇驗不只神世時耳於今世染疹病萬姓為除病

存身要藥也天皇於湯幸行降坐五度也大帶氏子

天皇與天后入坂入姬命為一度也帶中日子天皇

與皇后息長姬命為一度也聖德皇后為一度後岡

高麗惠慈葛城王也岡本天皇淨御原宮御宇天皇

本天皇近江大津宮御宇天皇

為一度此謂是月於百濟川側建九重塔北魏書釋

幸行五度也

宗熙平中於城內大社西起永寧寺靈太后親率百

寮表基立利佛圖九層高四十餘丈其諸費用不可

計

卷之三十三

卷之三十三

卷之三十三

卷之三十三

卷之三十三

卷之三十三

卷之三十三

卷之三十三

卷之三十三

卷之三十三

卷之三十三



計勝

十二年春二月戊辰朔甲戌星入月漢書王莽傳曰冬榮惑入月中

平帝疾○晉書天文志曰成帝咸康六年夏四月丁卯

朔壬午天皇至自伊豫木和志曰高市郡麻坂宮古蹟便居厩坂宮

在所未詳五月丁酉朔辛丑大設齋因以請惠隱僧令說

无量壽經帝王編年記曰允恭天皇十三年宋元嘉中西域三藏罽良那此云時稱至于京邑

譯觀无量壽經一卷○明三藏聖教目錄大乘經又

積部日佛說无量壽經二卷今按曹魏康僧鎰實

大乘經五木部外重譯經曰佛說觀冬十月乙丑朔

乙亥大唐學問僧清安出推古天皇十一年紀清作謂學生高向漢

人玄理出推古天皇十六年紀傳新羅而至之仍百濟新羅朝

貢之使共從來之則各賜爵一級韓非子定法曰斬一首者爵一級欲

為官者為五十石之官是月徙於百濟宮

十三年冬十月己丑朔丁酉天皇崩于百濟宮按皇

記曰皇極天皇元年或說息長山田公奉弒先帝太

上天皇蓋誤讀息長山田公奉誅日嗣之文有此說

可謂無稽之甚○紹運錄愚管欽正統記曰即位丙

午殯於宮北是謂百濟大殯葬在皇極天皇二年紀是

時東宮開別皇子天皇年十六而諫之

書紀集解卷第二十三終

尾張 河村秀根 集解

男

殷根

同訂

書紀集解卷第二十四

天豐財重日足姬天皇

豐原作豐下同○財卽寶舒明天皇二年紀日立寶

皇女爲皇后卽天皇餘皆美號

皇極天皇

尚書洪範曰敷用皇極孔安國曰皇大極

中也謂大中之道也

天豐財重日重日。此云伊柯之比足姬天皇淳中倉

太珠敷天皇

敏達天皇

曾孫押坂彥人大兄皇子孫茅淳

王女也

延喜式諸陵曰片岡葦田墓茅淳皇子在太

戸○太和志曰在所未詳或曰葛下郡筑山村今日城山基畔有小冢四

母曰吉備姬王

按紹運錄欽明天皇孫櫻井皇子之女也

天皇順考古道

魏志少帝紀曰講尚書帝問曰

鄭女曰鬻古同天言堯同於天也王肅云順考古道而行之二義不同何者爲是

而爲政也



息長足日廣額天皇舒明天皇二年立為皇后十三年十

月息長足日廣額天皇崩。

元年春正月丁巳朔辛未皇后即天皇位以蘇我臣

蝦夷為大臣如故大臣兒入鹿更名鞍作自執國政

威勝於父由是盜賊恐懼昭十三年傳曰苛惡不作盜賊伏隱○懼原作攝據

釋路不拾遺淮南子汜論訓曰齊以此三十二歲道改路不拾遺○史記敬仲完世家曰吾臣

有通首者便備盜賊則道不拾遺乙酉百濟使人太仁阿曇連比羅

夫阿曇連出履中從筑紫國乘驛馬來言百濟國聞

天皇崩奉遣弔使原作弔俗字臣隨弔使共到筑紫而臣

望任於葬故先獨來也然其國者今大亂矣東國通鑑曰百

濟義慈王二十年秋七月百濟王親帥兵侵新羅取國

西彌猴等四十餘城八月又與高句麗謀欲取新羅

党項城以絕歸唐之路○二月丁亥朔戊子遣阿曇

山背連比良夫姓氏錄曰右京神別阿曇宿禰海神綿積豐玉比賣神子○延喜式神名曰

阿波國名方郡綿積豐玉出雄略草壁吉士磐金

○類聚鈔曰阿波國那賀郡山代舒明天皇百濟弔

使所百上原有遺字問彼消息弔使報言百濟國王

謂臣言塞上按孝德天皇自維元年紀曰百濟君豐璋其弟塞城又齊明天皇六年紀曰天

皇立豐璋為王立塞恒作惡之尚書鴻範曰母有上為輔上城互用作惡遵王之路請

付還使天朝不許百濟弔使儻人等言去年十一月

大佐平智積卒按七月紀曰饗百濟使人智積此謂卒者儻人等妄說所傳聞也又

百濟使人擲崐崙使於海裏尚書禹貢曰織皮崐崙

內疏王肅云崐崙在臨卷西西域也鄭以崐崙

為山謂別有崐崙之山非河所出者○三才圖會人

物曰崐崙崙斯國在西南海上有野人身如黑漆○

唐詩賈珠徐寅貞崐崙經詩胡以撈箋卽今之謂海

氣歟色藍黑能伏水下經時依是詩原是島中黑奴

故習于水○按書疏所謂非河所出者卽崐崙生奴

國也河所出者史記所謂河出崐崙其高二千五百

里日月所相避隱為光明者也晉書李太后形長而

色黑宮人謂之崐崙是崐崙黑奴也今長崎阿蘭陀

館中加比丹執蓋者卽黑奴云其為西戎可知也

今年正月國主母薨又笏王子兒翹岐及其母妹女

子四人內佐平岐味有高名之人後漢書嚴光傳曰

學四十餘被放於嶋壬辰高麗使人泊難波

津丁未遣諸大夫於難波郡檢高麗國所貢金銀等

并其獻物獻原作使人貢獻既訖而詔云去年六月

第王子薨秋九月大臣伊梨柯須彌彌原作弥○釋

姓柯須彌名殺大王并殺伊梨渠世斯等百八十餘人仍

以弟玉兒為王東國通鑑曰唐貞觀十六年高句麗

麗蓋蘇文弑其君建武立王姪滅蓋蘇文元名高句

姓泉氏自云生水中以惑衆狀類雄偉意氣驚悍其

父東部大人對盧死蘇文當嗣而國人惡猜惡不

之立蘇文謝衆請攝如有不可雖廢無悔衆哀之遂

嗣父而凶殘尤甚諸大人與王咨議欲誅事洩蘇文

悉集部兵若將校閱者盛陳酒饌於城南召諸大夫

臨視至皆殺之凡百餘人遂入宮弑王斷首以已同

姓都須流金流為大臣戊申饗高麗百濟客原客字

補於難波郡詔大臣曰以津守連大海津守連出欽

明天皇四年

補於難波郡詔大臣曰以津守連大海

明天皇四年

補於難波郡詔大臣曰以津守連大海

明天皇四年

補於難波郡詔大臣曰以津守連大海

明天皇四年

補於難波郡詔大臣曰以津守連大海

明天皇四年

補於難波郡詔大臣曰以津守連大海

明天皇四年

補於難波郡詔大臣曰以津守連大海

明天皇四年

補於難波郡詔大臣曰以津守連大海

明天皇四年

補於難波郡詔大臣曰以津守連大海

明天皇四年

補於難波郡詔大臣曰以津守連大海

明天皇四年

補於難波郡詔大臣曰以津守連大海

明天皇四年

補於難波郡詔大臣曰以津守連大海

明天皇四年

補於難波郡詔大臣曰以津守連大海

明天皇四年



紀有難波吉士國勝以故誤書可使於百濟。水鷄。此云俱比那。以草

壁吉士真跡。可使於新羅。以坂本吉士長兄坂本吉士不詳

益以上有吉士誤。馮臣為吉士坂本吉士。坂本。臣出推古天皇十八年紀。可使於任那。庚戌。召

翹岐。安置於安曇山背連家。辛亥。饗高麗百濟客。癸

丑。高麗使人百濟使人並罷歸。三月丙辰。朔戊午。無

雲而雨。唐書五行志日中和三年浙西天鳴聲如轉磨無雲而雨占日無雲而雨是謂天泣新

羅遣賀騰極使與弓喪使庚午。新羅使人罷歸。是月

霖雨。夏四月丙戌朔癸巳。大使翹岐二月紀日百濟弟王子兒翹岐

將其從者拜朝。乙未。蘇我大臣畝傍家畝原作敏誤。○三年紀日

更起家於畝傍山東。喚百濟翹岐等親對語話。仍賜良馬一匹。

原作正。鐵二十鋌。鐵原唯不喚塞上。是月霖雨。五月

乙卯朔己未。於河內國依網屯倉前。河內志日丹北郡三宅村馬場

池。即召翹岐等。令觀射獵。庚午。百濟國使船與吉士

船俱泊于難波津。原註有蓋吉士前奉使於百濟乎十字私記。斃入將使吉士於百濟

事在二月。壬申。百濟使人進調。吉士復命。復原作乙亥。

翹岐從者一人死去。丙子。原作申推翹岐兒死去。是

時翹岐與妻畏忌兒死。漢書張安世傳果不歸喪。凡

百濟新羅風俗。有死亡者。雖父母兄弟夫婦姊妹。原

姊永不自看。以此而觀。無慈之甚。豈別禽獸。丁丑。熟

稱見戊寅翹岐將其妻子移於百濟大井家。出敏達天皇元

年紀河內國錦織郡百濟鄉大井村乃遣人葬兒於石川。河內國石川郡六月

乙酉朔庚子微雨。文選間居賦曰微雨新晴六合清朗六月大旱秋七

月甲寅朔壬戌客星入月。史記天官書曰客星出天廷有奇令○隋書天文志

日客星者周伯老子王蓬察國皇温星凡五星皆客星也乙亥饗百濟使人大佐

平智積等於朝。或本云百濟使人大佐平智積及兒

達率闕名恩率軍善乃命健兒。泉志管寧傳曰寧避健兒百餘人○續紀

日廢帝天平寶字六年二月辛酉簡黠伊勢近江美濃越前等四國郡司子弟及百姓年四十以下二十

已上練習弓馬者以為健兒其有死關及老病者即以與替相撲於翹岐前智積

等宴畢而退拜翹岐門丙子蘇我臣入鹿豎者。日廣顏

童僕之未冠者獲白雀子。宋書符瑞志曰白雀者王者爵祿

國○延喜式曰冷部省祥瑞為中瑞是日同時有人以白雀納籠而送

蘇我大臣戊寅群臣相謂之曰隨村村祝部所教或

殺牛馬祭諸社神。漢書于定國傳曰郡中枯旱三年太守彊斷之外黨在是乎於是太守殺或頻移市。漢

牛祭孝婦冢因表其墓天立木再歲孰夫旱雲書禮儀志曰請雨註曰董仲舒春秋繁露曰木旱雲

祭而請雨又曰請雨母大木皆相聚於郭門為大壇

以脯酒祭女獨擇寬大便處移市使無內文大夫

夫無得相從飲食令吏妻各往視其夫皆到即起雨

注而或禱河伯。水靈既無所効蘇我大臣報曰可於

寺寺轉讀大乘經典。天台四教義曰究竟大乘無悔過華嚴大集本品法華涅槃

過如佛所說。漢書蕭望之傳曰不敬而祈雨後漢書



日歲災 早祈雨 庚辰於大寺南庭嚴佛菩薩像 日三乘通號

覺薩埵此日衆生以智上求菩提用悲下救衆生

與四天王像屈請衆僧讀大乘經等于時蘇我大臣

手執香鑪 說文曰方鑪也徐鉉曰今俗別作爐非

燒香發願 梁書陶弘景傳曰兩未人手執香爐來

不用牛羊燒香禮拜辛巳微雨壬子不能祈雨故停

讀經八月甲申朔天皇幸南淵河上 大和志曰高市郡南淵在畑村

即此晚拜四方仰天而祈 北史魏孝文紀曰太和二年五月丁巳帝祈雨於北

苑問陽門是即雷大雨遂雨五日溥潤天下 孫馮翊

日澍雨大洽 漢書高帝紀曰時連

九穀登熟 古今注曰九穀黍稷稻粱三豆二麥 於是

天下百姓俱稱萬歲日至德天皇 論語泰伯日子曰

也巳丑百濟使參官等罷歸仍賜大船與舸船三艘

搜神記曰廬江箏笛浦有大船○舸原脫扁說詳錄

明天皇十四年紀○原註有同船毋慮紀舟六字私

記攬是日夜半雷鳴西南角而風雨參官等所乘船

船觸岸而破 世說曰謝太傳于東船 丙申以小德

授百濟質達率長福中客以下授位一級賜物各

有差戊戌 原作辰推長曆改 以船賜百濟參官等發遣巳亥

高麗使人罷歸巳酉百濟使人罷歸 百濟下原有 九

月癸丑朔乙卯天皇詔大臣曰朕思欲起造大寺 新羅二字衍

書心集解 卷之二十四 六 津菴藏

天皇十一牟詔曰造作大宮及大寺蓋未落成而天皇崩故有此舉宜發近江與越之

丁四字後人所加復課諸國使造船舫南史周文首傳曰首

分老小乘辛未天皇詔大臣曰起是月限十二月以來欲營宮室可於國國取殿屋材原作然東限遠江

西限安藝發造官丁癸酉越邊蝦蟇檢字書無蟇字蓋因蝦字誤同

施虫而唐書亦作蝮數千內附冬十月癸未朔庚寅地震而雨辛卯地震是夜地震而風甲午饗蝦蟇於朝丁酉蘇我大臣設蝦蟇於家設註雄略天而躬慰問是日新羅吊使船與賀騰極使船泊于壹岐嶋三月庚午所

遲留以是日丙午夜中地震是月行夏令無雲雨禮記至于壹岐嶋

月令曰孟冬行夏令則國多暴風方冬不寒蟄虫復出十一月壬子朔癸丑原脫

壬子推大雷雨丙辰夜半雷一鳴於西北角管子四時曰冬

行春政則泄行夏政則雷註夏雷電行行秋政則旱註謂冬氣旱也巳未雷五鳴於西北角庚申天暖如春氣辛酉雨下壬戌天暖如春

氣甲子雷一鳴於北方而風發丁卯天皇御新嘗神祇令日仲冬下卯太嘗祭義解謂天皇是日皇太子天智大

若有三卯者以中卯為祭日天皇臣各自新嘗十二月壬午朔天暖如春氣甲申雷五鳴於晝二鳴於夜庚寅雷二鳴於東而風雨庚寅以下十字原在辛丑之下推長曆辛丑下十字甲午初發息長足日廣額天皇喪舒明天皇崩在二十三年十月至此十是日有五月言發喪者謂發行葬禮也



小德巨勢臣德太。紀。原作巨。○由舒明天皇即位前。○公卿補任。日德太雄柄病。爾

七世孫父胡孫子也。男人木臣之後。木化五年四月甲午任左大臣。年五十一任右大臣。年月未詳。

大派皇子而誅。敏達天皇皇子。次小德粟田臣細目。○出推古

九年。代輕皇子而誅。孝德天皇。次小德大伴連馬飼。○孝德

即位前。年紀曰大伴長德連字馬飼。又木化五年紀。日授木紫為右大臣。金村大臣之曾孫。父咋子連。

代大臣而誅乙未息長山田公。日息長公賜姓曰真

人。○姓氏錄曰左京。卑別息長。真人出自譽田天皇。皇子稚淳毛。二侯王之後也。○息長近江國坂田郡

地名。註神功皇后紀。○延喜式。神奉誅日嗣。○持統天

紀。日當麻真人智德奉誅。皇祖等之騰極。次第禮也。私記古云日嗣也。○辛丑雷三鳴於

東北角壬寅葬息長足日廣額天皇于滑谷岡。寺。鳴

圖會曰滑谷岡在大和國高市郡冬野村邊。是日天皇遷移於小墾田宮。

高市郡出推古天皇十一年紀。或本云遷於東宮南庭之權宮。甲辰

雷一鳴於夜其聲若裂辛亥天暖如春氣是歲蘇我

大臣蝦蟇立已祖廟。襄十一年傳曰同姓於宗廟同

於葛城高宮。○戶森脇二村高丘廟在森脇村。而為

八佾之舞。禮記祭統曰佾以木夏此天賜之樂也。○隱五年傳曰公問羽數於衆仲對曰天

子用八諸侯用六大夫四士二杜預註。執羽人數入

八六十四人六六三十六人四四十六人二二四人

也。○論語八佾曰子謂季氏入佾舞於庭。馬融曰佾八

佾之舞。今季相子偕於其家廟舞之。故孔子譏之。遂作歌曰野麻騰能。釋曰

河郡在葛上郡之北倭拖羅務騰拖原作拖下同阿庸比拖

豆矩梨帶類鈔曰阿庸比脚舉始豆矩羅符母舉始

矩羅符刷言詩深又盡發舉國之民文選答蘇武書

日劉兆穀粟并百八十部曲百八十部註推古天皇

注日舉盡也二十八世紀部曲註安

元年紀預造雙墓今來大和志曰葛上郡今本雙墓

即此隣一日大陵為大臣墓一日小陵為入鹿臣墓

望死之後勿使勞入更悉聚上宮乳部之民上宮聖

紀所謂與生部義同乳部此云美文役使營兆

所肇虞集漢文帝贊營於是上宮大娘姬王蓋聖德

發憤而歎曰蘇我臣專擅國政多行無禮天無二

日國無二王禮記曾子問曰孔子曰天無二日土無

尊二君家無二何由任意悉役封民役原自茲結恨晉

王濬傳日久棄遂取俱亡在明年是年也太歲壬寅

二年春正月壬子朔旦五色大雲京房易飛候曰視

色具而不再其下賢人隱滿覆於天而闕於寅一色青霧周起於地辛

酉大風二月辛巳朔庚子桃華始見乙巳雷傷草木

華葉是月風雷水雨行冬令禮記月令曰仲春之月

不勝麥乃不熟原有國內巫覡等折取枝葉懸掛

木綿何候大臣渡橋之時爭陳神語入微之說其巫

甚多不可悉聽三十七三月辛亥朔癸亥災難波百

字見三年六月紀行



濟容館室與民家室乙亥霜傷草木華葉是月風雷

雨水行冬令禮記月令曰季春行冬令則寒夏四月

庚辰朔丙戌大風而雨丁亥風起天寒漢書項籍傳曰不寒大雨

己亥西風而雹天寒入着繇袍三領庚子纂紫大宰

馳驛奏曰顏延之集曰從軍百濟國王兒王原翹岐

弟王子共調使來丁未自權宮移幸飛鳥板蓋新宮

阜圓略記曰是大和國丘本宮同地也○舒甲辰近

江國言雹下其大徑一寸徑原五月庚戌朔乙丑月

有蝕之曆考曰今曆推辰帶食也六月己卯朔辛卯纂紫大宰馳

驛奏曰高麗遣使來朝群卿聞而謂之曰高麗自己

亥年不朝而今年朝也己亥舒明天皇十一年也辛丑百

濟進調船泊于難波津秋七月己酉朔辛亥遣數大

夫於難波郡檢百濟國調與獻物於是大夫問調使

曰所進國調欠少前例康熙字典曰欠不足也韓愈

無一送大臣物不改去年所還之色送群卿物亦全

不將來背違前例其狀何也大使達率自斯副使恩

率軍善俱答詔曰即今可備自斯質達率武子之子

元年紀曰以小德授百濟質達率長福蓋是是月茨田池水大晁河內國茨田郡

平池村○說文曰殛廣氣也○集韻曰或者作晁小虫覆水其虫只黑身白

按康熙字典虫詔鬼切音卉廣韻鱗介總名八月戊

若木書正譌以為虫即蟲省文則大謬也

申朔壬戌月，下原有戌。月二字衍。茨田池水變如藍汁。後漢書

曰河東池水變色赤如血。死虫覆水溝瀆之流。禮記王制曰山陵林麓川澤溝瀆城

郭官室亦復凝結玄雲黯以凝結兮厚三四寸大小

魚鼻如夏爛死由是不中喫焉九月丁丑朔壬午葬

息長足日廣額天皇于押坂陵延喜式諸陵曰押坂內陵高市岡本宮御

宇舒明天皇在太和國城上郡北城東西九町南北

六町陵戶三煙○皇圓略記日改葬押坂山陵○大

和志日在忍坂或本云呼廣額天皇為高市天皇也

村上今稱丹家丁亥吉備嶋皇祖母命薨按天皇母日吉備姬癸巳

詔土師娑婆連猪手出推古天皇視皇祖母喪天皇

自皇祖母命卧病及至發喪漢書外戚傳日太后不

避牀側牀原視養無倦乙未葬皇祖母命于檀弓岡

大和志日高市郡檀弓岡在越村○按是日大雨而

雹丙午罷造皇祖母命墓役役原仍賜臣連伴造帛

布各有差是月茨田池水漸變成白色亦無臭氣冬

十月丁未朔己酉饗賜群臣伴造於朝堂庭而議授

位之事遂詔國司如前所勅前勅不載更無改換魏特進

魏徵梁文日改換宜之厥任慎爾所治壬子蘇我大

臣蝦蟇緣病不朝私授紫冠於子入鹿推古天皇十

小德則擬大臣位復呼其弟日物部大臣大臣之祖

母物部弓削大連之妹註崇峻天皇即位前紀故因母財取威



於世戊午蘇我臣入鹿獨謀將廢上宮王等而立古

人大兄舒明天為天皇于時有童謡曰傳五年傳曰

辰龍尾伏辰正義曰釋樂曰徒歌謂之謡言無樂而

空歌其聲道遙然也於時有童稚之子為此歌謡之

辭伊波能杯你釋曰伊波嚴厚古佐屢渠梅野俱

古小佐屢渠渠多你多礪底騰哀囉栖

多礪底燒按騰衰羅栖過歌麻之之能鳥賦釋曰

去之意言雖燒宜過去耳或本云原無據蘇我臣

老翁按歌意詳見于下文或本云例補蘇我臣

入鹿深忌上宮王等威名振於天下漢書雋不疑傳

還清十一月丙子朔蘇我臣入鹿遣小德巨勢德太

臣大仁土師婆婆連掩山背大兄王等於斑鳩或本

云以巨勢德太臣倭馬飼首按馬飼造詳孝德天皇

十一年有養得為將軍於是奴三成與數十舍人出

而拒戰晉書明帝紀曰姚土師婆婆連中箭而死軍

衆恐退軍中之人相謂之曰一人當千史記蘇秦傳

利劍一人當百文選李陵謂三成歟山背大兄仍

取馬骨投置內寢遂率其妃并子弟等得間逃出隱

膽駒山膽原作膽註神武天皇戊午年紀三輪文

屋君三輪君出舒明舍人田目連天武天皇十三

日宿禰天皇八年紀命之後也又多米宿禰同神二十二

管己集解

世孫意保北 及其女兔田諸石伊勢阿部堅經按在伊勢

命之後也 阿部氏通證曰今伊勢國安濃郡有阿部村從焉巨勢德太臣等燒斑鳩

宮灰中見骨誤謂王死解圍退出由是山背大兄王

等四五日間淹留於山不得喫飲三輪文屋君進而

勸曰請移向於深草屯倉山城國紀伊郡深草從茲乘馬詣東

國以乳部為本與師還戰其勝必矣山背大兄王等

對曰如卿所道原作道其勝必然但吾惜冀十年不役

百姓冀原以一身之故豈煩勞萬民萬原作万○韓

召伯曰嗟以吾一身而勞百姓此非吾先君文王之志也 又不欲於後世民言由

吾之故喪已父母豈其戰勝之後方言丈夫哉不欲原在

民言之上倒 夫損身固國晉語曰夫固國者在親衆而善降 不亦丈

夫者歟有人遙見上官王等於山中還道蘇我臣入

鹿道原入鹿聞而大懼速發軍旅述王所在於高向

臣國押高向臣出舒明天皇即位前年紀○續紀曰

難波朝延刑部和銅元年攝津大夫從三位高向朝臣麻呂

尚書國忍之子也 曰速可向山求捉彼王按原作國

押報曰僕守天皇宮不敢出外入鹿即將自往于時

古人大兄皇子喘息而來北史魏紀曰或以顏色不調 問

向何處入鹿具說所由古人皇子曰鼠伏穴而生失

穴而死按言喻入鹿莫自往 入鹿由是止行遣軍將等求於瞻

駒瞻原竟不能覓於是山背大兄王等自山還入斑



鳩寺軍將等卽以兵圍寺於是山背大兄王使三輪  
文屋君謂軍將等曰吾起兵伐入鹿者其勝定之然

由一身之故不欲傷殘百姓是以吾之一身賜於入  
鹿終與子弟妃妾太子傳曰丁說曰太子子孫男女

猶栗王茨田王來末呂王菅手女王春米女王近代  
王桑田女王磯部女王三枝王三枝末呂古王馬屋

女王財王月置王片岡女王白髮部王手島女王孫  
難波王末呂女王弓削王佐保女王佐佐王三島女

王甲可王尾張王吳志孫一時自經俱死也經原  
陪傳曰陪母及妃妾皆行作經

于時五色幡蓋種種伎樂法華經分別功德品曰懸  
兩寶蓮華作百千對流光之照灼臨垂於  
寺衆人仰觀稱嘆遂指示於入鹿其幡蓋等變爲黑

雲由是入鹿不能得見蘇我大臣蝦蟇聞山背大兄  
王等總被亡於入鹿總原而噴罵曰噫入鹿極甚愚

癡專行暴惡佞之身命不亦殆乎時人說前譎之應  
曰以伊波能杯佞而喻上官古佐屢而喻林臣原

有林臣入鹿也五字私記攬入以渠梅野俱而喻  
太子傳曰蘇我大臣兒林臣入鹿以渠梅野俱而喻

燒上官以渠梅挖佞母批原陀磔底騰哀羅栖柯麻  
之之能鳴賦而喻山背王之頭髮斑雜班原作班

經曰東荒山中有大石室東王公居焉長一丈  
頭髮皓白史記項羽本紀曰項王頭髮上一丈毛似  
山羊本草綱目曰山羊釋名野羊圖經羴羊時珍曰  
羴其角有掛痕者爲山羊又曰棄捨其宮匿深山相也

年傳曰其藏水也深山窮谷正義是歲百濟太子餘

豐璋原脫璋據以蜜蜂房四枚本草綱目曰蜜蜂釋

尾垂鋒故謂之蜂峰有禮範故謂之蜚禮記曰放養

於三輪山太和國城上郡三輪村東而終不蕃息

三年春正月乙亥朔以中臣鎌子連神別藤原朝臣

天兒屋根命二十三世孫小大臣木織冠中臣連鎌

孫小德冠御食子之長子也○孝拜神祇伯再三固

辭後漢書何進傳曰袁紹勸進便於此決之至于再

不就稱疾退居三嶋魏志武帝紀曰為東郡太守不

郡三嶋出安閑于時輕皇子孝德了患脚不朝景傳曰

士卒患脚腫而中臣鎌子連曾善於輕皇子故謂彼

宮而將侍宿漢書地理志曰初燕太子丹質養勇士

宿婦侍輕皇子深識中臣鎌子連之意氣高逸謙

現詩曰遺其形骸寄之深識善曰王命論曰淵然深

識○後漢書光武紀曰功在漏刻意氣甚逸○北史

李謐傳論曰謐之高容止難犯乃使寵妃阿倍氏

天皇木化元年紀曰元妃阿倍淨掃別殿魏志管寧傳

倍倉檉麻呂大臣女小足媛淨掃別殿註魏略曰焦

先字孝然自作一瓜牛廬淨掃其中營木為牀草蓐

其上○文選額延之申水詩序曰離官設衛別殿周

徵高鋪新葺禮記少儀曰茵者靡不具給敬重持異

後漢書馬援傳曰中臣鎌子連便感所遇而語舍人

日殊奉恩澤史記律書曰仁惠撫過前所望誰能不



使王天下耶原註有謂充舍人為駝使也下字私記攬入舍人便以所語

陳於皇子皇子大悅中臣讎子連為人忠正忠原作惠據牽

本政後漢書蔡茂傳曰有匡濟心後漢書袁紹傳曰戮力同心共

安社稷將何乃憤蘇我入鹿失君臣長幼之序禮問

以匡濟之日非禮則無以辨君臣上下長幼之位焉○莊二十三年傳曰朝以正班爵之義帥長幼之序挾闕

闕社稷之權吳志陸遜傳曰歷試接王宗之中尚書序曰

虞舜側微堯聞之聰明而求可立功名哲王原作主

將使嗣位歷試諸難非○漢書武帝紀曰或負裕之累而立功名後漢書岑恂

傳曰以感於陛下而哲王未肯悟尚書舜典曰濟

拯其留也便附心於中大兄疏然未獲展其幽抱詩紀沈徐期詩曰偶預中大兄於法興寺槐樹之下法興復得散幽抱

寺出推古天打毬之侶集韻曰毬渠竹切音駒與鞞

王四年紀同皮毛丸也○史記擊騎傳曰穿域蹋鞠正義曰而候皮鞋隨毬脫落劉熙釋名

著時縮其上如履然解其上則舒解也晉書取置

韓伯傳曰周禮居喪廢禮崇尚莊老脫落名教襄二十

掌中前跪恭奉中大兄對跪敬執自茲相善六年傳

日初楚伍參與蔡大師子朝俱迷所懷既無所匿復

友其子伍舉與聲子相善也聖賢備在黃卷中捨此

恐他嫌頻接而俱手把黃卷晉書文苑傳曰稀陶曰

何求○瑯琊代醉編曰古人寫書皆用黃紙以藥塗之所以辟蠹也故名書曰黃卷自學周孔

之教文選歸田賦曰詠周孔子之圖於南淵先生所推

古天皇十六年紀所謂學問僧南淵漢人請安是也

○禮記曲禮曰從於先生鄭註先生老人教學者○按此時釋氏無儒如孝德天皇之時旻津師在國博士是也由是觀之請安亦無得周孔之教者故稱先

生遂於路上往還之間並肩潛圖南史陸駿傳曰鳴珮耳貂並肩菜彥

無不相恤尚書洪範曰惟天陰騭下民相協厥居傳是助合其居便是助合其居便有常有生之資於是

中臣鑣子連議曰謀大事者隱五年傳曰凡物不足以講大事杜預曰太事

祀與我不如有輔請納蘇我倉山田麻呂長女為妃倉山

原倒據釋改○公卿補任之子也大臣蘇我山田石河

麻呂馬子大臣之孫雄正之子也○雄當出舒明天

皇卽位前年紀○史記晉世家曰而成婚姻之昵爾

狄茂冬如得二女以長女妻重耳釋親曰婚之父為婚婦之父為婚然後陳說欲與計

事文選稔康與山濤絕交書曰時與親舊叙離潤陳

絕乎一說者成功之路莫近於茲中大兄聞而大悅曲從

所議中臣鑣子連卽自往媒要訖據原作謀而長女

所期之夜被偷於族原註有族謂身狹臣也六字私

紀曰蘇我臣日向註日向字躬刺誦倉山田大臣於

皇太子曰僕之異母兄麻呂按身刺卽年彼蓋私記

據此文而由是倉山田臣憂惶仰俯俯原作卧以同

馬皇后紀曰穀價數倍憂惶晝夜不安半卧不知所為少女恠父憂惶說

而問曰憂惶何也父陳其由少女曰願勿為憂以我

奉進亦復不晚父便大悅遂進其女奉以赤心更無

所忌中臣鑣子連舉佐伯連子麻呂佐伯連出欽明

紀葛木稚犬養連綱田天武天皇十三年紀曰稚犬

日有京神別若犬養宿禰犬明命之六世孫尾綱根命之後也於中大兄曰云云轉

其文以下往往有之三月休留集解時珍曰何承



天纂文曰鴝鵒自日不見入夜能拈發虱俗訛登為人爪安矣一種鴝鵒大如鷓鴣毛色如鴝鵒頭目亦如貓鳴則後窠應之其聲連轉如云休留休留故名曰鴝鵒○原註有休留茅鴝也五字私記攬入

子於豐浦大臣天津宅倉和泉志曰和泉郡天津按蓋豐浦大臣別莊也

倭國言頃者若原菟田郡人押坂直姓氏錄曰未定作項登菟田山難姓忍坂連火

明命之闕名將一童子欣遊雪上欣中本登菟田山後也

便見紫菌挺雪而生本草綱目曰紫芝一名木芝本經氣味甘溫無毒野權曰平主治耳聾利關節保神益精氣堅筋骨好顏色久服輕身不老延年○酉陽雜俎廣動植曰自符芝大雪而

華高六寸餘滿四町許乃使童子採取還示隣家總

言不知且疑毒物於是押坂直與童子煮而食之大

有氣味明日往見都不在焉以上所言押坂直與童子因

喫菌羹無病而壽或人云蓋俗不知芝草而妄言菌

耶宋書符瑞志曰芝草王者慈仁則生食之令人度世○延喜式治部省祥瑞曰芝草形似珊瑚枝葉

連結或丹或紫或黑或金色或隨四時變色一云一年三華食之令眉壽○押坂直與童子以下之文追

書記異也夏六月癸卯朔大伴馬飼連出元獻百合華本

綱目曰百合時珍曰百合之根以衆辨合成也或云專治百合病故名亦通其根如大蒜其味如山藷集

解頌曰百合三月生苗高二三尺葉粗如箭四面有葉如雞距又似柳葉青色近莖處微紫莖端碧白四

五月開紅白花如石榴嘴而大其莖長八尺其本異

根如葫蒜重疊生二三十辨

而未連乙巳志紀上郡言大和國有人於三輪山見

猿晝睡竊執其臂不害其身猿猶合眼楞嚴經曰合眼是暗名為

身中開眼見明何不見面歌曰述異記曰吳太皇時朱休之家犬歌曰言我不能歌聽我歌梅花今

年故復可明年當奈何休遂釋曰武躬武躬都烏爾釋曰武躬

陀底屢制羅我陀底屢立夫等即謂捕狼臂夫也向鳥峯徐古禰舉

曾釋曰徐古禰能寢倭我底鳴騰羅每倭我我騰羅取底手

彼夫不得捕以喻山背王不釋曰挖我佐基泥花原作拖

敢起兵故入鹿得殺王也釋曰挖我佐基泥釋曰挖

我誰佐釋曰挖我佐基泥釋曰挖倭我底

基前來釋曰挖我佐基泥釋曰挖倭我底

騰羅須謀野其人驚恠猿歌晉書五行志曰玄未及

放捨而去此是經歷數年漢書東方朔傳曰上古

也上宮王等為蘇我鞍作圍於膽駒山之先也按上

亡既在二年乙巳以下釋曰戊申於劔池蓮中有一莖二

百六字錯簡詳註于後釋曰蘇我臣將榮之瑞也榮原

葦者豐浦大臣妄推日是蘇我臣將榮之瑞也作來

據釋即以金墨書而獻大法興寺丈六佛按乙巳戊

改釋曰移在舒明天皇紀饗百濟客於朝之下推長曆辛丑

七日乙巳十一日戊申十四日在於是月乙巳三日

戊申六日是月有同甲子故闕入于此紀者不然所

謂此是經歷數年以下十七字不穩也再書蓮而異

書體者探紀之時本有諸文選東是月國內巫覡等京賦曰

本故文有省略不同也京賦曰是月國內巫覡等京賦曰

方相秉越巫覡操刻善日國語京賦曰折取枝葉懸掛木懸

日在男謂之覡在女謂之巫京賦曰折取枝葉懸掛木懸

伺大臣度橋之時二年紀所攬入文伺下有候字爭

陳神語入徵之說漢書班固傳曰幽通賦曰精通靈

葛洪傳曰洪精辨而感物兮神動氣而入徵晉書

女願折理入徵其巫甚多不可具聽老人等曰移

風之光也文選七啓曰移風國富善日禮于時有諱

歌三首史記始皇本紀註茅盈內紀曰盈曾祖其一

父蒙於華山白日升天先是其邑謠歌其一

律書卷載



曰波魯波魯爾原作波魯魯爾○渠騰曾枳舉喻

屨渠騰事枳之麻能里父播羅原○厚類抄曰鳩卽

將成教原也其二曰烏智可挖能抄曰烏智彼可挖

方阿婆努能枳始釋曰阿婆努地名枳始雞○

之君乎阿婆乃野乃延喜式添上郡有騰余謀作儒

厚類抄曰騰余倭例播禰始柯騰釋曰倭例我爾始

謀響作令儒不自報也比騰曾騰余謀須釋曰比

我我上宮王也上宮王之魂魄猶寢雖不自報也

按人響勤之人謂其三日烏麼野始偷按麼原作麻

鳥小麼野始林臣倭例鳥比岐例底釋曰倭例我制

始比騰能厚類抄曰制於謀提母始羅孺原作孺下

於謀提面始伊弊母始羅孺伊弊家○母下秋七

月東國不盡河邊人類聚鈔曰駿河國富士郡○更

大生部多續紀曰神龜元年二月壬子正入位下太

並授外從五位下○延喜式神名曰但馬國出石郡

大生部兵主神社○類聚鈔曰常陸國行方郡大生

勸祭虫於村里之人曰此者常世神也祭此神者致

富與壽史記越世家曰為巫覡等遂詐託於神語曰

祭常世神者貧人致富老人還少由是加勸捨民家

財寶莊子逍遙遊曰且舉世而譽之而不陳酒菜六

畜於路側禮記少儀曰若獻人則陳酒執脩以將牛

羊豕犬雞謂之六畜○後漢書王符傳曰婦人起學

時去雖正宅而使呼曰新富入來都鄙之人襄三十一

崎嶇路側子產使都鄙有章取常世虫置於清座歌舞求福淮南

杜註國都及邊鄙子說山訓曰芻狗待之棄捨珍財都無所益損費極

甚神仙傳曰茅君曰但當於是葛野山城國葛野郡

秦造河勝出推古天皇惡民所惑打大生部多其巫

覲等恐休其勸祭時人便作歌曰禹都麻佐波釋曰

麻佐太秦河勝之姓也柯微騰母柯微騰柯微枳舉曳俱屢枳舉

曳聞俱騰舉預能柯微乎騰舉常宇智岐多麻須母

屢來麻須倒此虫者常生橘樹或生於蔓椒蔓椒原作

別錄曰蔓椒生雲中山谷及丘冢間采莖根煮釀酒

時珍曰蔓椒野生林箐間枝軟蔓椒此云褒曾紀類

如蔓子葉皆似椒山人亦食之蔓椒其長四寸餘其大如頭指許其

色綠而有黑點其貌全似養蠶原作冬十一月蘇我

大臣蝦蟇兒入鹿臣雙起家於甘檮岡大和志曰高

浦村稱大臣家日官門入鹿家日谷宮門谷此云波

佐麻稱男女日王子家外作城柵說文曰柵門傍作

兵庫吳越春秋曰實每門置盛水舟一木鉤數十淮南

推高誘日鈞鐘也子日論訓曰木鉤而以備火災恒使力人持兵守家

宣十五年傳日魏顆敗秦師于輔氏獲杜回秦之力

人也漢書龔遂傳日吏母得問持兵者廼為盜賊

大臣使長直姓氏錄日和泉國神別長公於大丹穗

積羽八重事代主命之後也



山造梓削寺大和志曰高市郡廢梓削寺古蹟在丹生谷村更起家於畝傍

山東穿池為城起庫儲箭大和志曰高市郡兵庫村有兵庫址即此村有兜胃

神恒將五十兵士繞身出入名健人南史焦度傳曰顏師伯啓孝武

綱度氣力弓馬並絕按以朝傳之東日東方儂從者故曰東方

選吳都賦曰儂從奕奕向日儂者氏氏人等入侍其

所以導引於前從者侍從於後

門名曰祖子孺者按祖即蝦蟆子漢直等出雄略天

紀全侍二門二門指父子也一十本有是歲太神栗

四年春正月或於皇嶺釋名曰半山曰或於河邊或

於宮寺之間官本作官據壺本改後漢書法雄傳曰燒官寺出繫囚遙見有物

而聽猿吟或一十許或二十許就而視之物便不見

尚聞鳴嘯之響不能獲覩其身舊本云是歲移京於

難波孝德天皇元年遷都於難波長柄而板蓋宮出二為墟之兆

陳琳為曹洪與魏文帝書曰望至象年紀為墟之兆

賢奔紂為墟翰曰墟謂丘墟無人也時人曰此是伊

勢太神之使也淮南子天文訓曰四時者天夏四月

戊戌朔高麗學問僧等言同學鞍作得志鞍作出推

四年以虎為友搜神後記曰吳舍人名猛字世雲有

紀燒香忽有虎來抱政兒猛日無所苦須臾當還虎去

數十步忽然送見歸政按虎之為怪太平廣記虎

部等不可枚舉傳學取其術或使枯山變為青山或

使黃地變為白水文選潘岳在懷縣作詩曰種種奇

術北史魏記曰太子被服不可殫究又虎授其針曰

虎原作庸慎矣慎矣勿令人知以此治之病無不愈果如

所言治無不差得志恒以其針隱置柱中魏書世祖紀曰廢公

帶私更相隱置於後虎折其柱取針走去高麗國知得志欲

歸之意與毒殺之六月丁酉朔甲辰中大兄密謂倉

山田麻呂臣曰三韓進調之日必將使卿讀唱其表

遂陳欲斬入鹿之謀麻呂臣奉許焉戊申天皇御大

極殿魏志明帝紀曰大治洛陽官起昭陽太極殿○

十三間梁書武帝紀曰天監二年新作大極殿改為

三門中曰承天東曰長樂西曰永安註蓋古之外朝

也其北曰太極門其內曰太極殿朔望則坐而視朝

焉註蓋古之中朝也階曰大興門大興殿煬帝改曰

慶福門貞觀八年改曰太極門武德元年改曰太極

殿有東上西上二閣門東西廊左延明右延明二門

次北曰朱明門左曰虞化門右曰肅章門肅章之西

日暉政門虞化之東曰武德西門其內有武德殿有

延恩殿又北曰兩儀門其內日兩儀殿常日聽朝而

視事焉註蓋古之內朝也○初學記曰魏之大極自

晉以降正殿皆名之○類聚鈔曰太極殿朝堂院正殿之名也古人

大兄侍焉中臣魏志賈詡傳曰殿

鑄子連知蘇我入鹿臣為人多疑性多疑有忌詡意

晝夜持劍宋書禮志曰三臺令史以而教俳優方便

令解宋書褚叔度傳曰殺帝每入鹿臣突而解劍選

謝靈運廬陵王墓下作詩曰入侍于座倉山田麻呂

臣進而讀唱三韓表文於是中大兄戒衛門府職員

日衛門府督一人掌諸門禁衛出入一時俱鎖十二

禮儀以時巡檢及隼人門藉門傍事○後漢書百官

通門按說文曰鐵鎖門鍵也鑰鎖同○後漢書百官

志曰雒陽城十二門其正南一門曰平城門北

堂 十律卷載



宮門屬衛尉其餘上西門雍門廣陽門津門小苑門  
 開陽門耗門中東門上東門夏門凡十二門○文選  
 西都賦曰披三條之廣路立十二之通門善曰鄭玄  
 曰天子十二門通十二子也鏡曰四面十二門○拾  
 芥錄曰官城十二門正南曰朱雀左曰美福右曰皇  
 嘉正北曰偉鑿左曰安嘉右曰達智平東曰待賢左  
 曰陽明右曰郁芳正西曰  
 藻壁左曰談天右曰慶富  
 勿使往來召聚衛門府於

一所將給祿時中大兄即自執長槍隱於殿側中臣

鐙子連等持弓矢而為助衛使海犬養連勝勝麻呂天武

天皇十三年紀曰海犬養連賜姓曰病禰○姓氏  
 錄有京神別海犬養宿禰海神綿積命之後也授

箱中兩劍於佐伯連子麻呂授原作與葛城稚犬養

連網田曰努力努力急應須斬應須原倒子麻呂等以水

送飯恐而反吐中臣鐙子連噴而使勵倉山田麻呂

臣恐唱表艾將盡而子麻呂等不來流汗沃身汗原

○文選吳都賦亂聲動手鞍作臣恠而問曰何故掉

戰山田麻呂對曰恐近天皇不覺流汗汗原中大兄

見子麻呂等畏入鹿威便旋不進博雅曰徘徊便旋也曰咄嗟

原作咄嗟○晉書石崇傳原為客作豆粥咄嗟而辨即共子麻呂等出其不意

以劍傷割入鹿頭肩入鹿驚起子麻呂運手揮劍選

虞義詠霍將軍北伐詩曰乘墉傷其一腳入鹿轉就

御座恭憲獨斷曰三公奉叩頭曰當居嗣位天之子

也按言已無奪臣不知罪乞垂審察說苑臣術曰公

聰明思慮審察君其得聖人乎天皇大驚詔中大兄曰不知所作有

何事耶中大兄伏地奏曰莊子甲子方日御鞞作盡

滅天宗文選孫綽遊天台山賦曰肆觀天宗爰集通

謂天子宗室也指山背王等也將傾日位豈以天

孫代鞞作耶原註有蘇我臣入鹿更名鞞

入於殿中佐伯連子麻呂續紀曰天寶勝寶八年十

大錦上佐伯連古麻呂乙巳年功田三十町六段彼

他驅卒効力誅姦功有所推不能獨大依令上功合

得三世稚犬養連網田斬入鹿臣是日雨下毛詩靡風

日靈雨既零箋云丈類聚霖水溢庭王勃集滕王閣序曰

以席障子按席及障子也霖水盡而寒潭消

兄見走入私宮後漢書馮衍傳註韓詩章句謂於人

曰韓人殺鞞作臣原註有謂因韓政而吾心痛矣卽

入卧內杜門不出晉語曰讒言益起狐突杜門中大

兄卽入法興寺為城而備凡諸皇子諸王諸卿大夫

臣連伴造國造悉皆隨侍北魏書侯剛傳曰詔日朕

使人賜鞞作臣屍於大臣蝦蟇於是漢直等出

紀總聚眷屬掇甲持兵懷原作助大臣設軍陣漢書

傳日畫地中大兄使將軍巨勢德陀臣出二以天地

開闢君臣始有續紀曰孝謙天皇神護景雲三年清

開闢以來君臣定矣以臣為君後漢書劉

未之有也天之日嗣必立皇緒說於賊黨瑜傳日民

入賊黨愁鬱結起今知所起於是高向臣國押出二謂漢直



等曰吾等由君太郎太原作大○太子傳曰蘇我臣傳曰尊性儉節帳下甘藁爛應當被戮大臣亦於令

日明日立俟其誅決矣然則為誰空戰盡被刑乎史記

亦隨散走已酉蘇我臣蝦蟇等臨誅皇圓略記曰蝦蟇臨誅自殺註

悉燒天皇記國記出推古天皇十一年紀珍寶史記曰項

燒國記而奉中大兄是日蘇我臣蝦蟇及鞍作屍許

謂波魯波魯佝渠騰曾枳舉喻屢之麻能野父播羅

此即宮殿接起於嶋大臣家而中大兄與中臣

也說第二謠歌曰其歌所謂烏智可挖能挖原阿婆

比騰曾騰余謀須此即上宮王等性順都無有罪而

為入鹿見害雖不自報天使人誅之北也北原作也

你倭例烏比岐例底例上原有以制始比騰能於謀

提母始羅孺原作孺伊弊母始羅孺原有也此即

入鹿臣忽於宮中為佐伯連子麻呂稚犬養連網田所斬之兆也。庚戌讓位於輕皇子立中大兄為皇太子。

書紀集解卷第二十四終

尾張 河村秀根 集解

男 殷根 同訂

益根



愛 知 県



1103264141