

書紀集解

共貳拾冊

第五本

第七卷

景行天皇紀

成務天皇紀

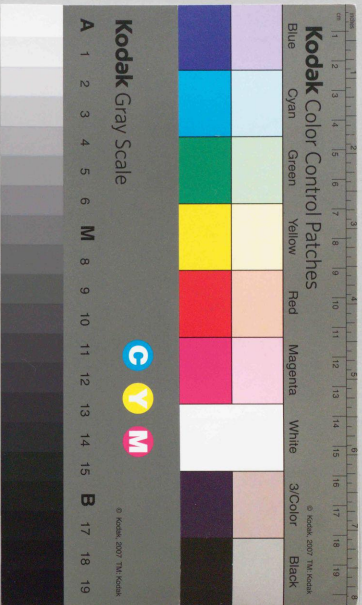
第八卷

仲哀天皇紀

第四
月

品川
父書課

201
力
5



局神屏

書紀集解卷第七

大足彥忍代別天皇

稚足彥天皇

景行天皇

成務天皇

明治十九年
點查章

大足彥忍代別天皇

大足彥忍代別天皇

原脫代字○古事記曰大景帶日子游斯宮和氣天皇景

行天皇毛詩小雅車輦曰高山仰止景行行止傳曰景天也箋曰景明也有明行者則

而行

大足彥忍代別天皇活目入彥五十狹茅天皇第三

子也古事記曰御身長一丈二寸御胸長四尺一寸也母皇后曰日葉洲媛

命丹波道王王之女也註詳于乘仁活目入彥五十

天皇五年紀

和歌文化
33.7.30
1951

A201
天
5

A201
天
5

狄茅天皇三十七年立為皇太子。年二十一。年上原有時字

據熱田本刪二十原作廿時以下四字為小書并據例改九十九年春二月。天皇

紀作秋七月。活目入彥五十狄茅天皇崩。

元年秋七月己卯朔己卯皇太子。原脫即天皇位。因

以改元。文元年傳疏曰釋例曰遭喪繼立者每新年正月必改元正位百官以序是年也。

大歲辛未。

二年春三月丙寅朔戊辰。黃原作戊據曆考改立播磨稻日大

郎姬。古事記曰天皇娶吉備臣等之祖若建吉備津日子之女王名針間之伊那毗能大郎女。按類

聚鈔曰播磨國印南郡稻日印南此語通云。稻日稚郎姬。郎姬。此云異

羅菟。咩。原有二咩字行熱田本無為皇后。后生一男第一曰大碓。

皇子。註詳于四十年紀第二曰小碓尊。前在于四十年紀一書云。皇

后生三男。其第三曰稚倭根子皇子。按四年紀為八坂入媛所生

其大碓皇子。小碓尊。一曰同胞而雙生。漢書東方朔傳曰同胞之

徒無所容居蘇林曰言親兄弟。北史齊昭帝紀曰右丞相長廣王湛人雄之望海內瞻仰同胞共氣家

國所憑。西京雜記曰霍將軍妻一產二子疑所為兄弟或曰前生為兄後生者為弟今雖俱曰亦宜以

先生為兄或曰居上者宜為兄居下宜為弟居下者前生今宜以前生為弟皆霍光聞之曰昔殷王禪甲

一產二子曰器曰良以卯日生罵以巳日生良則以罵為兄以良為弟若以在上者為兄罵亦當罵弟皆

許肇莊公一產二女曰狄曰茂楚大夫唐勒一產二子一男一女男曰貞夫女曰瓊華皆以先生為長近

代鄭昌岢丈長構並生二男滕公一女生二女李黎生一男一女並以前生者為長霍氏亦以前生為兄焉

天皇異之則誥於碓。說文曰誥告也徐曰以文言告曉之。類聚鈔器皿部曰碓賀

書已長作

良宇須祝尚丘切謂云確踏春具也兼名花云確一名確魯般造也○按此用確字與礮確相混也名物六帖器財箋引唐律釋文曰礮磨上轉石也故因號礮磨下定石也大確小確之義即謂礮磨也

其二王曰大確小確也是小確尊亦名日本童男章男此云鳥具奈亦曰日本武尊見于二十七年紀川上泉神所上名事

幼有雄略之氣及壯容貌魁偉身長一丈吳越春秋王僚使公子光傳曰市吏於是與子昏俱入見王王力能打鼎

僚怪其狀偉身長一丈腰十圍肩間一尺昭曰扛舉也索隱曰說文云扛橫關對舉也力能打鼎焉

三年春二月庚寅朔卜幸于紀伊國將祭祀群神祇

而不吉宜十二年傳曰鄭乃車駕止之漢書高帝紀曰車駕西都

長安師古曰凡言車駕者謂天子乘車而行不敢指斥也遣屋主忍男武雄心命

原作念據熱田本改○按據孝元天皇一云武豬心紀則孝元天皇皇子彥大忍信命之子

令祭爰屋主忍男武雄心命詣之居于阿備柏原詳

而祭祀神祇仍住九年則娶紀直遠祖姓氏錄河內

直神魂命五世孫天道根命之後也○又和泉少國神別曰紀直神魂命之子御食持命之後也免道

彥之女影媛古事記曰比古布都押之信命娶木國

子建內宿禰按歷仕六朝註于仁宿禰生武內宿禰德天皇五十年紀

四年春二月甲寅朔甲子天皇幸美濃左右奏言之

茲國有佳人曰弟媛容姿端正後漢書虞延傳曰容

八坂入彥皇子之女也崇神天皇元年紀曰尾張大海媛生八坂入彥命

皇欲得為妃幸弟媛之家弟媛聞乘輿車駕史記曰

后本紀

曰迺召乘輿車蔡邕曰律曰敢盜乘輿服御物天子至尊不敢瀆瀆言之故託於乘輿也乘猶載也輿猶車也天子以天下為家不以京師宮室為常處則謂乘車駕以行天下故群臣託乘輿以言之也故或謂之車則隱竹林晉書張方傳曰帝見駕至避之竹林中於是天皇權令弟媛至而居于泳宮萬葉集雜歌曰百次岐牟三野爾日向爾○寺嶋良安三才圖會地部曰美濃八十一隣宮有池鯉之名物在惠奈郡御嶽細久乎之近處泳宮此云區玖利能彌擲鯉魚浮池爾雅曰鯉郭魚疏詩云豈其食魚必河之鯉是也○本草綱目曰鯉集解弘景曰鯉為諸魚之長形既可愛又能神變朝夕臨視而戲遊時弟媛欲見其鯉魚遊而密來臨池天皇則留而通之爰弟媛以為夫婦之道漢書宣帝紀曰夫婦之道古今達則也然於吾而不便則請天皇曰

妾性不欲交接之道文選浴神賦曰動朱唇今不勝

皇命之威暫納帷幕之中家語五刑解曰男女無別則曰帷幕不修也然

意所不快亦形姿穢陋原有久之二不堪陪於掖庭

唯有妾婢名曰八坂入媛容姿麗美志亦貞潔宜納

後宮天皇聽之仍喚八坂入媛為妃生七男六女第

一曰稚足彥天皇第二曰五百城入彥皇子姓氏錄右京皇

別曰高篠連景行天皇皇太子曰高木入彥命之後也第三曰忍之別皇子古事記曰

押別命○魯事紀天第四曰稚倭根子皇子按二年皇本紀曰忍足別命

第五曰大酢別皇子第六曰淳熈平皇為稻日大郎

女古事記曰又妾之子淨代郎女○後漢書皇后紀曰漢制皇女皆封縣公主○按用皇女之字自此

紀第七曰淳名城皇女古事記曰又毒之第八曰五

百城入姬皇女第九曰麿依姬皇女古事記曰香

十曰五十秋城入彥皇子原脫入字據舊事紀補○

狹城入彥命三河長谷部直祖○姓氏錄右京皇別

曰御立史御史同氏彥入彥命之後也持統天皇御

代依居參川青海郡御立地賜御立史姓第十一曰吉備兄彥皇子第十

二曰高城入姬皇女古事記曰高第十三曰弟姬皇

女又妃三尾氏磐城別之妹原脫三字據熱田本及

三十四年紀曰喚綺戶邊納子後宮生磐衝別命是

三尾君之始祖也○舊事紀國造本紀曰羽咋國造

泊瀨朝倉朝御世三尾君祖石水齒郎媛生五百野

皇女見于二十次妃五十河媛生神櫛皇子稻背入彥

皇子其兄神櫛皇子是讚岐國造之始祖也舊事紀

紀曰讚岐國造輕嶋豐明朝御世景行帝兒神櫛王

三世孫須賣保禮命定賜國造○古事記曰神櫛王

者木國之酒部阿比古宇陀酒部之祖○姓氏錄右

京皇別曰讚岐公大足彥忍代別天皇皇子五十香

足彥命之後也○按五十香足彥明神櫛皇子女

蓋以母名五十河所名也○續後紀曰承和二年年

刺事明法博士讚岐公永直等二十八烟改公賜朝

臣是讚岐國寒川郡人景行天皇第十皇子神櫛命

之後弟稻背入彥皇子是播磨別之始祖也舊事紀

紀曰針間國造志賀高穴穗朝稻背入彥命孫伊詔

自別命定賜國造○姓氏錄右京皇別曰佐伯直景

行天皇皇子稻背入彥命之後也男御諸別稚次妃

足彥天皇御代中分播磨國給之仍號針間別次妃

阿倍氏木事之女孝元天皇七年紀曰立鬱色謎命

為皇后生二男其兄大彥命是阿

倍臣等之

高田媛生武國凝別皇子是伊豫國御村

始祖也

始祖也

高田媛生武國凝別皇子是伊豫國御村

始祖也

高田媛生武國凝別皇子是伊豫國御村

始祖也

高田媛生武國凝別皇子是伊豫國御村

始祖也

高田媛生武國凝別皇子是伊豫國御村

始祖也

高田媛生武國凝別皇子是伊豫國御村

始祖也

別之始祖也。

三代實錄曰貞觀八年讚岐國那珂郡人因支首秋主道麻呂多度郡人因支首純雄國益巨足男繩文武陶道等九人賜姓和氣公其先武國凝別皇子苗裔也。類聚鈔曰伊豫國

和氣

次妃日向髮長大田根媛

原脫媛據古本補。類聚鈔曰日向國諸

縣郡

生日向襲津彥皇子是阿牟君之始祖也。

長門國阿武郡阿武。舊事紀天皇本紀曰日向襲津彥命奄智君祖。

次妃襲武媛生

國乳別皇子與國背別皇子。云宮道別皇子豐戶

別皇子其兄國乳別皇子是水沼別之始祖也。

神代上紀

曰以日神所生三女神者使降居于葦原中國之宇佐嶋矣今在海北道比號曰道主貴此筑紫水沼君等祭神是也。○類聚鈔曰筑後國三潯郡三潯美無萬。○按舊事紀國背別命水間君祖國乳別命伊與宇和別祖以國背別皇子為水間君祖蓋誤。弟豐戶別皇子是火國別之

始祖也。

舊事紀曰豐門別命三島水間君奄智首壯子首粟首筑紫火別君祖。

夫天皇

之男女前後分八十子。

舊事紀曰天皇所生男女總八十一人男五十五女二十

六。然除日本武尊稚足彥天皇五百城入彥皇子之

外。古事記曰若帶日子命與後建命亦五百水之入負太子之名者非為皇太子。按所謂三王只不同封國諸王之列耳。七十餘子皆封國郡。古事記曰七十七王者悉賜國造和氣及稻置縣主也。各如其國故當今時謂諸

國之別者即其別王之苗裔焉。是月。

應在于二十年已後之紀以二十七年小確命。年十六考之是年先干大確命誕生之年八年。天皇

聞美濃國造名神骨之女。

舊事紀國造本紀曰三野前國造春日率川朝彥生

王。子八爪命定賜國造。○古事記若倭根日子子大毗毗命紀曰日子生王娶近淡海之御上祝以伊都

玳天之御影神之女息長水依比賣生子神大根王亦名八咫入日子王又曰神大根王者三野國之木巢國造長幡兄名兄遠子弟名弟遠子並有國色書部連之祖

隱逸傳曰迎女巫章丹則遣大確命使察其婦女之陳珠二人並有國色

容姿時大確命便密通而不復命古事記曰大確命自婚二孃子更求

佗女人詐名其孃女而貢上故其大確命娶兄比賣生押黑之兄日子王此者三野之宇泥須和氣之祖

亦娶弟比賣生子押黑弟之祖由是恨大確命冬十一月庚辰朔乘輿自美濃還則更都於纏向是謂日代

宮帝皇編年紀曰纏向日代宮大和國城上郡今卷向檜林是也○大和志曰古蹟在穴師村北

十二年秋七月熊襲反之釋曰私記曰熊襲國今日向國有贈必郡○按類聚

鈔大隅國嚼吟郡熊毛木朝貢八月乙未朔己酉幸郡併此二郡而稱熊襲

筑紫按筑紫今九州也九月甲子朔戊辰到周芳岑磨類聚

周防國佐時天皇南望之莊子天地篇曰黃帝登鈔曰波郡佐波

群卿曰於南方烟氣多起必賊將在則留之先遣多

臣祖臣原作巨據武諸木國前臣祖兔名手古事記

前臣祖類聚鈔曰豐後國國垣郡○豐後風土記曰昔者大足彥天皇詔豐國直等祖兔名手遣治豐

國往到豐前國仲津郡中臣村有白鳥從北飛來化為餼更化羊草數千許林葉各榮兔名手參上朝廷

舉狀奏天皇勅曰天之瑞物也連物部汝所治國可謂豐國賜姓物部君祖按物部之連物部夏花令察

其狀爰有女人曰神夏磯媛其徒眾甚多後漢書袁紹傳曰若

收豪傑以一國之魁帥也聆天皇之使者至則拔磯

聚徒眾

聚徒眾

津山未詳賢木以上枝挂八握劍中枝挂八咫鏡下枝

挂八尺瓊亦素幡樹于船舳按素幡白幡也○神功皇后攝政元年前紀曰

素旆而自服○欽明天皇二十三年紀曰舉白旗投

兵降首○魏志賈充傳註晉諸公贊曰使持白幡從

二門并出降○宋書二凶傳曰蕭參向而啓之曰願

無下兵史記高祖本紀曰秦形勝之國地勢便利其

我之屬類必不有違者今將歸德矣文選運命論曰

德唯有殘賊者一曰鼻垂妄假名號西河之人肅然

歸唯濟曰竊名號山谷響聚屯結於兔狹川上後漢書光

謂為帝號也武紀曰郡縣追討到則解散去復屯

結○兔狹豐前國寧佐郡二曰耳垂殘賊會聚定辭

逸曰愛財曰貪愛食曰婪屢略人民是居於御木木

此云開川上後國三毛郡詳三曰麻剝潛聚徒黨

後漢書馬援傳曰共居於高羽川上類聚錢曰豐四

聚會徒黨攻沒駝城前國田河郡曰土折豬折隱住於綠野川上詳獨恃山川之險

李斯上書曰東據成臯之險以多掠人民是四人也其所據並要

害之地故各領眷屬法華經序品曰摩訶波闍波為

一處之長也皆曰不從皇命願急擊之勿失漢書高

吾使人望其氣皆戍五色於是武諸木等先誘麻剝

此天子氣急擊之勿失說文曰禪裳也○史

之徒仍賜赤衣禪及種種奇物記齊世家曰求美女

奇物獻之於紂令搗不服之四人四原作乃率已眾而參

來悉捕誅之天皇遂幸筑紫到豐前國長峽縣按類聚鈔

國郡，說豐前國全救郡有長野與京，都郡接蓋遺名在者，峽野語相通。興行宮而居，故

號其處曰京也。類聚錄曰：豐前國京郡郡美夜古。冬十月到碩田國。

豐後風土記曰：大分郡昔者纏向日代宮，御宇天皇

豐前國京郡行宮幸於此郡遊覽地形，嘆曰：廣大哉！

此鄉也，宜名碩田國。其地形廣大且麗。禮記曲禮曰：今謂大分斯其緣也。地廣大荒而不治。

○且原因名碩田也。碩田，此云於保岐陀到速

作亦據訓誤。見邑。豐後風土記曰：速見郡此村有女人名曰速津媛，為其處之長，因斯名曰速津媛國。後人改曰

速見郡。有女人曰速津媛為一處之長，其聞天皇車駕

而自奉迎之。後漢書趙岐傳曰：謠言茲山有大石窟，將兵數百里奉迎。謠言茲山有大石窟

曰鼠石窟，有二土蜘蛛住其石窟，一曰青，一曰白，又

於直入縣。豐後風土記曰：直入郡昔者郡東垂水村有桑生之，其高極陵，枝幹直美，俗曰直桑。

村後人改曰禰疑野。豐後風土記曰：直入郡禰疑野直入郡是也。在柏原野之南，昔者纏向日代

宮神中天皇親欲伐此賊，在茲野。有三土蜘蛛，一曰

勅歷，勞兵衆，因謂禰疑野是也。有二三土蜘蛛，一曰

打援，二曰八田，三曰國摩侶。按男子通稱摩，侶者始見于此。是五人

放其為入強力，亦衆類多之，皆曰不從皇命，若強喚

者，興兵距焉。淮南子汜論訓曰：秦穆公興兵襲鄭，過周而東。天皇惡之，不得

進行，即留于來田見邑。豐後風土記曰：直入郡球擊，奉勝之人令汲泉水，有蛇籠於茲，天皇勅曰：必將權

有龍因斯名曰見泉，因為名。今謂球擊，擊者訛也。權

興宮室而居之。原脫而字據。仍與群臣議之曰：今多

動兵衆。後漢書任光傳曰：旬日之間，兵衆大盛。以討土蜘蛛，若其畏我

兵勢。魏志武帝紀註建安十五年令曰：齊桓晉文所以垂稱至今日者，以其兵敵廣大，猶能奉事周

書紀集解 卷之七 八 權菴編 七 十華志 載

也將隱山野蜀志譙周傳曰百姓擾擾皆避山野必為後憂原作愁據訓誤○齊

策曰齊非急以銳師則採海石榴樹類聚鈔草木部曰楊氏漢語抄

合三頁必有後憂云海石榴草波木本朝式等用之○按物產家說海

石榴見皮日休詩蓋據唐稱之作椎為兵傳二十八年傳曰遂伐其木

以益攻戰之具○文選過秦因簡猛卒授兵椎以穿

論曰斬木為兵揭竿為旗因簡猛卒授兵椎以穿

山排草叢石室土蜘蛛文選雜體詩曰石室有而破幽響向曰石室石穴也

于稻葉川上詳悉殺其黨血流至蹠南史侯安都傳

流矢所中血流至蹠故時人其作海石榴椎之處曰

海石榴市原脫曰字據亦血流之處曰血田也豐後

記曰大野郡海石榴復將討打援徑度禰疑山時賊

虜之矢橫自山射之流於官軍前如雨熱田本前作

廣傳曰胡急擊矢下如雨詳未而於水上便勒兵

先擊八田於禰疑野而破爰打援謂不可勝而請服

然不聽矣皆自投洞谷熱田本洞作澗○西域記十

越洞而死之初天皇初原在皇下將討賊次于柏峽大野

莊三年傳曰冬公次于滑將會鄭伯謀紀故也鄭伯

辭曰舍者君行一宿為舍再宿為信過信為次疏曰正

相信問也穀梁傳曰次止也則次亦止舍之名過信

以上雖多日亦為次不復別立名也○豐後風土記

曰直入郡柏原鄉在郡南昔者此鄉柏樹多生因曰

柏原鄉蹠石野在柏原鄉中中有石天皇前曰朕將

之曰朕得滅土蜘蛛者將蹶茲石如柏葉而舉焉因

蹶之則如柏葉原脫葉字據壺井本補上於大虛梁書林邑國傳曰文向曰

而吧曰若斫石破者文當王此國因舉刀斫石如斷

芻藁○唐書李嗣業傳曰初討勃律也通道葱嶺有

大石塞隘以足蹶之抵穹整識者以至誠所感云故號其石曰蹈石也是時

禱神則志我神延喜式神名曰筑前國糟屋郡志賀海神社○詳見于神代上紀阿曇連

所祭直人物部神饒速日命也直入中臣神天兒屋命也此二神社延

喜式神名三神矣十一月到日向國起行宮以居之

是謂高屋宮大隅國那屬郡鷹屋十二月癸巳朔丁酉議討熊

襲於是天皇詔群卿曰朕聞之熊襲國原脫熊字有厚鹿

文連鹿文者是兩人熊襲之渠帥者也漢書張敞傳曰賊主名區

處談其渠帥衆類甚多是謂熊襲八十梟帥其鋒不可當

焉史記淮陰侯傳曰此乘勝而去國遠鬪其鋒不可當少興師則不堪滅賊多

動兵是百姓之害漢書魏相傳曰常恐不能自存難以動兵何不假鋒刃

之威坐平其國時有一臣進曰熊襲梟帥有一女兒

曰市乾鹿文乾此云賦弟曰市鹿文容貌端正貌原

據古心且雄武晉書元帝紀曰恭儉之德雖充雄武之量不足宜示重幣成

年傳曰子友請以偽納麾下偽原作搗據古本改○後漢書李燮傳曰甄邵

諂附梁冀為鄴令有同歲生得罪於冀亡奔邵邵偽

納而陰以告冀○漢書高帝紀曰諸侯罷戲下各就

國師古曰戲謂軍之雄鷹也音許因以伺其消息周

剝友亦讀曰鹿漢書通以戲為鷹○宋書王鎮惡傳曰若賊都不知消息未有備防犯不意之

處則曾不血刃賊必自敗天皇詔曰可也○原脫曰字

而曰雷而無驕何如子曰於是示幣欺其二女而納

幕下昭元年傳曰具五天皇則通市乾鹿文而陽寵

漢書高帝紀曰陽尊懷王為義帝時市乾鹿文奏于天皇曰無憂熊

襲之不服憂原作愁妾有良謀魏志劉放傳註資別

良參傳曰即令從二兵於已而返家以多設醇酒漢書曹

參參傳曰即令從二兵於已而返家以多設醇酒漢書曹

醉酒不澆謂厚酒也令飲已父乃醉而寐之市乾

鹿文密斷父弦爰從兵一人史記酈生傳曰招天下

橫行天下進殺熊襲梟帥天皇則惡其不孝之甚刑章曰

五刑之屬三十而而誅市乾鹿文仍以弟市鹿文賜

於火國造釋曰公望私記曰案肥後國風土記云肥

皇之世益城郡朝來名峯有土蜘蛛名曰打狻頸獲

二人率徒眾百八十餘人獲於峯頂常逆皇命不肯

降服天皇勅肥君等祖健緒組遣誅彼賊眾健緒組

奉勅到來皆悉誅夷便巡國重筆察消息而燎稍稍

降下髮山日晚止宿其夜虛空有火自然乃燎稍稍

上朝廷陳行狀秦言云云天皇下詔曰剪拂賊徒頗

無西春海上之勲誰入比之又火從空下燒山亦怪

火下之國可名火國又景行天皇誅球磨磨啗啖兼所

符諸國云光遙視行前天皇勅棹人曰夜前火見直

指而往隨勅往之果得著岸即勅曰火燎之處此號

何界所燎之火亦為何火土人奏言此是八代郡火

邑但未審火由于時詔群臣曰燎之火非俗火也火

國之由知所以然因此等文可謂有二義竊○舊事

紀國造本紀曰火國造瑞籬朝大分國造同祖志貴

多奈彥命兒遲男

江命定賜國造

書已良罕

三 律志載

十三年夏五月悉平熊襲國熊襲因以居於高屋宮

已六年也於是其國有佳人曰御刀媛御刀此云彌

波迦志則召為如生豐國別皇子是日向國造之始

祖也舊事紀國造本紀曰日向國造輕嶋豐明朝御

宇豐國別皇子三世孫老男定賜國造○又天皇本紀曰豐國別命日向諸縣君等祖

十七年春三月戊戌朔己酉幸于湯縣類聚鈔曰日向國兒湯郡

古由遊于丹裳小野時東望之謂左右曰是國也直

向於日出方故號其國曰日向也是日陟野中大石

陟原作涉據憶京都文選東方朔畫贊序曰而歌之

曰波辭枳豫辭按波辭麗○釋曰枳和藝幣能伽多

由和藝幣我家熊區毛位多知區暮區毛雲位居夜

摩苦波夜摩苦大區珥能摩保邏摩厚顏鈔曰區珥

助摩語多多儻豆久釋曰多多立也多與智五阿烏伽

枳夜摩釋曰阿烏青伽許芥例屢許芥例屢籠夜摩苦之

夜摩苦大和于漏破試干漏破異能知能異能知摩會祓

勞比苦破按摩會在邪勞多多瀾許芥釋曰多多瀾

弊遇利能夜摩能弊遇利平群夜芥山○按弊遇利

群谷上方數峯齊成群因名志邏伽之餓延焉釋

志邏白仰之檀○按餓語助延枝○類聚于受珥左

鈔草木部曰檀加之唐韻云檀萬年木也勢厚顏鈔曰于受華左勢推古天皇十

勢年紀曰元日著髮華註髮華此云于孺又孝德天

皇三年紀訓 許能固 厚顏鈔曰許能此固子○按此
之君也○通證曰言人生貴壽當在 是謂思邦歌也
樂國而遊宴也天皇蓋倦遠征也

十八年春三月天皇將向京以巡狩筑紫國 惠王曰

天子適諸侯曰巡狩巡狩者巡所守也○文選西都

賦曰省方巡狩窮覽萬國之有無善曰禮記逸禮曰

王者以巡狩之禮尊天重人巡狩者何始到夷守 延

巡者循也狩狩也謂天子巡幸守牧也 喜

式兵部曰筑前國驛馬夷守十五匹○萬葉集太宰

驛使共到 延喜式 兵部曰筑前

夷守驛家 是時於石瀨河邊 國驛馬石瀨五匹 人

衆聚集於是天皇遙望之 南去僧伽羅國二萬餘里

靜夜遙 詔左右曰其集者何人也若賊乎乃遣兄夷

守弟夷守二人令觀乃弟夷守還來而詔之曰諸縣

君 類聚鈔曰日向國 泉媛依獻御食 原御上有大字

史邢邵傳曰太昌初勅 傍訓攬入○北

令恒直內省給御食 而其族會之夏四月壬戌朔

甲子到熊縣 類聚鈔曰肥後 其處有熊津彥者兄弟

二人天皇先使徵兄熊則從使請之因徵弟熊而不

來故遣兵誅之壬申自海路泊於葦比小嶋 類聚鈔

國葦比郡 史記衛世家曰石碯與陳 時召山

阿之木多而進食 侯共謀使右宰醜進食

部阿弭古祖 原祖上有之字傍訓攬入○按山部氏

山直等不知孰同出阿弭古或作吾彥或作吾孫○

帝御名及朕之諱公私觸犯不忍聞之自今以後宜

并改避於是改姓山部為山○按桓武天皇諱山部

祈于天神地祇。忽寒泉從崖傍涌出。毛詩邶風凱風

浚之下。○述異記曰神泉出高密琅琊郡。人或禱祈求之。則飛泉湧出清冷而味甘。乃酌以獻焉。

故號其鳴曰水嶋也。其泉今猶在水嶋崖也。今猶

置。○萬葉集長田王被遣筑紫渡水嶋之時歌曰葦北乃野坂乃浦從船出焉而水嶋爾將去浪立莫勤

詳釋曰肥後風土記曰球磨乾七里海中有嶋。稍可七十里名曰水嶋。嶋出寒水逐潮高下。五月

壬辰朔從葦北發船到火國。於是日沒也。夜冥不知

著岸。遙視火光。晉書陸雲傳曰夜暗迷路莫知所從。忽望草中有火光。○宋書符瑞志曰

光武初起兵望見家南有火光以為人持火呼之。天皇詔挾抄者曰。熱田本

國史帝王部作挾施者延喜式主稅有挾抄萬葉集註釋引此文作挾施梶楯異體施柁俗字。○類聚鈔

船部曰舵正船水也。楊氏漢語抄云柁多。伊之船尾也。今案舟人呼挾抄為舵師是。直指火處。

因指火往之。即得著岸。天皇問其火處曰。火下原有

聚國史帝王部刪。何謂邑也。國人對曰。是八代縣豐村。類聚鈔曰

肥後國八代郡豐福。亦尋其火是誰人之火也。然不得主。原作

熱田本及類。茲知非入火。魏志王烈傳註曰傳子知夜風晦冥船人盡惑莫知

所泊望見有水光輒趣之得島島無居人又無火燼。行人咸異焉。以為神光之祐也。○類聚國史神祇部

曰延曆十八年五月丙辰前遣渤海使外從五位下丙藏宿禰賀茂麻呂等言歸鄉之日海中夜暗東西

掣曳不識所著于時遠有火光尋逐其光忽到島濱。治比賣神常有靈驗商賈之輩漂宕海中必揚火光

類之得全者不可勝數神之祐助良可嘉報。伏望奉

預幣。故名其國曰火國。六月辛酉朔癸亥。自高來縣

肥前風土記曰高來郡昔者纏向日代官御宇天皇在肥後國玉名郡長渚濱行宮覽此郡山曰形似於

五律卷載

別嶋仍敷神大野宿禰遣觀之往到此郡爰有人迎來曰僕者此山神名曰高津座聞天皇之使來而

奉迎之因渡玉杵名邑類聚鈔曰肥後國玉名郡時殺其處之土

蜘蛛津類焉丙子到阿蘇國也類聚鈔曰肥後國阿蘇郡阿蘇其國

郊原曠遠後漢書酷吏傳曰宰守曠遠戶口殷大不見人居天皇曰是

國有入乎時有神曰阿蘇都彥阿蘇都媛古事記神倭伊

波禮毗古命紀曰神八井耳命者阿蘇君等之祖也

○延喜式神名曰肥後國阿蘇郡健磐鸕命神社阿蘇比咩

忽化入按時以爲神故化入云以遊詣之曰陶靖節集桃花源詩

班白歡游詣吾二人在何無入耶故號其國曰阿蘇

毛郡三計居於高田行宮時有僵樹長九百七十丈焉類聚鈔曰筑後國三

經曰東方荒外有豫章焉此樹主九州其高千丈圍百尺本上三百丈本如有條枝數張如帳百寮

踞其樹而往來文選西都賦曰左有庭中朝堂百寮之位善曰尚書曰百寮師師向曰寮

也時人歌曰阿佐志毛能釋曰阿佐朝志毛相私記曰朝籍易消欲讀瀧概之

發語瀧概能佐烏麼志瀧概御木○按佐烏韓所魔瀧樹幹也○釋曰麼志語○

幣菟耆瀧按魔幣前耆瀧君謂群臣伊和哆羅秀暮按伊發語○釋曰和哆羅

秀渡瀧開能佐烏麼志爰天皇問之曰是何樹也有

一老夫曰是樹者歷木也唐韻曰歷音歷○說文曰

○類聚鈔草木部曰舉樹欠溷木○本草綱目曰樺

弘景曰樺樹山中處處有之皮似檀槐葉如檉樹○

釋曰公望私記曰按晚後風土記曰三毛郡昔耆棟木一株生於郡家南其高九百七十丈朝日之影蔽

影蔽肥後國山鹿郡荒爪之山云嘗未僵之先當朝書已長平

日暉類聚國史帝則隱杵嶋山釋曰肥前風土記曰

杵嶋郡縣南二里有一孤山從坤指艮三峰相連是

名曰杵嶋坤者曰比古神中者曰比賣神良者曰御

子神閻士女提酒抱琴每歲春秋携手登堂樂歌

舞曲盡而歸歌詞云阿羅禮符縛眷資態加多埜塙

嵯峨紫彌占刀縷是杵嶋曲當夕日暉覆阿蘿山

伊母我提歸刀縷是杵嶋曲當夕日暉覆阿蘿山

也熱田本覆上有赤字也字無釋曰筑紫風土記

頂有靈沼石壁為垣計可縱五十丈橫百丈深或二

十丈或十五丈清潭百尋鋪曰銀而為質彩浪五色

緝黃金以分間天下靈奇出茲岳矣時水其流從南

溢流入千自川魚真醉死土人號曰苦水其岳之為

勢也中天而傑時包四縣而開基觸石興雲為五岳

之最首濫觴分水寔群川之巨源大德巍巍諒人間之

有一奇形杳杳伊天下之無雙居在天皇曰是樹者

地心故曰中岳所謂閔宗神宮是也故是國宜號御

神木文選西都賦曰靈草冬榮神木故是國宜號御

木國丁酉到八女縣持統天皇四年紀曰筑紫國上

妻郡下妻郡上妻加陽咩郡則越前山熱田本類聚國史帝

牟豆萬下妻准上通證曰鏡山氏曰以南望粟岬今云黑岬按粟疑

諡曰鏡山氏曰今云通證曰鏡山氏曰以南望粟岬今云黑岬按粟疑

御前殿在御井郡粟誤詔之曰其山峯岫重疊述異記曰南康郡且美

麗之甚若神有其山乎時水沼縣主類聚鈔曰筑後

萬○按與水沼稷大海奏言有女神名曰八女津媛國三猪郡美無

君別出白不詳未詳常居山中故八女國之名由此而起也原脫而字

補八月到的邑類聚鈔曰筑後國而進食是日膳夫據熱田本

等遺蓋周禮天官曰膳夫故時人號其忘蓋處忘原

據類聚國史帝王部改曰浮羽今謂的者訛也昔筑紫俗號蓋

曰浮羽。

十九年秋九月甲申朔癸卯。天皇至自日向。桓二十年春秋曰

冬公至自唐

二十年春二月辛巳朔甲申。遣五百野皇女令祭天

照大神。按倭姬命以垂仁天皇二十五年為齋宮至皇女之遺蹟

五百野村相傳

二十五年秋七月庚辰朔壬午。遣武內宿禰令察北

陸及東方諸國之地形。且百姓之消息也。

二十七年春二月辛丑朔壬子。武內宿禰自東國還

之。奏言東夷之中。禮記王制曰東方曰夷。有日高見被髮文身有不火食者

國。釋曰公望私記曰按常陸國風土記曰信太郡古老曰難波長柄豐前宮天皇癸丑年小山上物部

河內大山上物部會津等總領高向木夫等分筑波茨城郡七百戶置信太郡此地本日高見國云○按

延喜式神名陸奧國桃生郡有地名高見神社由此觀之陸奧亦有此地名其國人男女

媮結文身。漢書李陵傳曰胡服推結師古曰結讀曰二人亡如刺蠻文身斷髮應劭曰常在水中為入勇

悍。是總曰蝦夷。望月恒隆常陸誌曰蝦夷東北與秋蓋長髮如蝦狀故名○杜氏通典東

夷曰蝦夷國海島中小國也其使鬚長四尺尤善射矢挿箭於首令人戴狐而立四十步射之無不中者

亦土地沃壤而曠之。西域記十五國陸作泥濕伐羅國曰土地沃壤稼穡滋盛○准

南子墜形則曰張南次州擊可取也。秋八月熊襲亦

曰沃土高謗曰沃盛也擊可取也。秋八月熊襲亦

反之。侵邊境不止。史記秦始皇本紀曰攘四夷以安邊境冬十月丁酉

朔已酉遣日本武尊令擊熊襲時年十六於是日本

武尊曰吾得善射者史記周本紀曰楚有養由基者善射者也去柳葉百步而射之

欲與行其何處有善射者焉或者啓之曰美濃國有

善射者曰弟彥公未詳出自於是日本武尊遣葛城人宮

戶彥喚弟彥公故弟彥公便率石占橫立人蓋美濃國人名

及尾張田子之稻置按愛智郡大喜村南有蟻池相傳昔曰田光莚民家千戶甚殷

富乳近之稻置而來按智多郡有近崎村與田光阻數村相近蓋此地○成務天皇

五年紀曰國郡立造長縣邑置稻置則從日本武尊而行之十二月到

於熊襲國因以伺其消息及地形之險易淮南子本經訓曰天

下廣狹險易遠經訓曰天時熊襲有魁帥者名取石鹿文亦曰

川上梟帥姻親族味於是日本武尊解髮作童女姿古事記曰如童女之

髮梳垂其結髮服以窈伺川上梟帥之宴時仍劍佩

衲裏玉篇曰衲近身衣入於川上梟帥之宴室居女人之中

川上梟帥感其童女容姿則攜手同席毛詩邶風曰

手同車○史記袁盎傳曰皇后舉杯令飲而戲弄原

偵夫人從其在禁中虛同席坐于時也更深

作坏誤坏陶瓦未燒也○文選司馬遷人闌言

報任少卿書曰主上所戲弄倡優所畜闌言川上梟帥

且被酒漢書高帝紀曰高祖被酒於是日本武尊抽

衲中之劍刺川上梟帥之胸未及之死川上梟帥叩

頭曰且待之吾有所言時日本武尊留劍待之川上

梟帥啓之曰汝尊誰人也對曰吾是大足彥天皇之

子也名日本童男原在也字川上梟帥亦啓之曰吾是國

中之強力者也是以當時諸人不勝我之威力西域記三

國濫波國曰恃其而無不從者吾多遇武力矣史記

皇本紀曰今時不秦始未有若皇子者是以賤賊陋口賊

師文而決于武力原以奉會號若聽乎曰聽之即啓曰自今以

後號皇子應稱日本武皇子言詔乃通胸而殺之故

至于今稱曰日本武尊是其緣也然後遣弟彥等悉

斬其黨類後漢書丁鴻傳曰黨類強盛侵奪主勢無餘據古本及熟

田李改○南齊書王融傳既而從海路還後到吉備

以渡穴海延喜式神名曰備中國下道郡穴門山其

處有惡神史記秦始皇本紀曰今上禱祠備讖則殺

之亦比至難波殺柏濟之惡神稱津志曰西成郡名

野里村○所名之義見濟此云和多利

二十八年春二月乙丑朔日本武尊奏平熊襲之狀

曰臣賴天皇之神靈以兵一舉頓誅熊襲之魁帥者

悉平其國是以西州原作既謚百姓無事唯吉備穴

濟神及難波柏濟神皆有害心原脫有字據以放毒

氣令苦路人丛為禍害之藪韓非子解老篇曰無禍

害則盡天年○吳志薛

綜傳曰專為亡 故悉殺其惡神 於開水陸之徑 大選

賦曰水陸所濼 天皇於是美日本武尊之功 厚脫尊

爭六金而交禽 而異愛焉 原脫據壺 井本補

四十年夏六月東夷多叛邊境騷動秋七月癸未朔

戊戌天皇詔群卿曰今東國不安暴神多起亦蝦夷

悉叛屢略人民遣誰人以平其亂群臣皆不知誰遣

也日本武尊奏言臣則先勞西征是役必大確皇子

之事矣時大確皇子愕然而逃隱草中 漢書張良傳

履良愕然欲歐之師古曰愕驚顛也 而原作之據

虛井本改 史記伯夷傳曰堯讓天下於許由許由

不受耻 則遣使者召來爰天皇責曰汝不欲矣豈強

遣耶何未對賊以豫懼甚焉因此遂封美濃 皇子大確

后嫡子當立為太子以其不 仍知封地 吳越春秋勾

才故封于一處而為之處也 仍知封地 踐歸國外傳

曰吳封地百里於越 是身毛津君 類聚鈔曰美濃國

東至辰瀆西止周宗 是身毛津君 武藝郡牟介

氏錄在京皇別曰牟義公景 守君 姓錄河內國皇

行天皇皇子大確命之後也 守君 別曰守公大確命

之後 二族之始祖也 原脫據熱田本補 按姓氏錄

子之後也延喜式神名所載參河國賀茂郡狹投 於

神社相傳所祭大確皇子山有冢墓所葬處云 是

是日本武尊雄詔之曰熊襲既平未經幾年今夏東

夷叛之何日逮于太平矣臣雖勞之頓平其亂則天

皇持斧鉞 史記殷本紀曰賜弓矢斧鉞使得征伐焉

西伯 以授日本武尊曰朕聞其東夷也識性暴強 淮南

子諍言訓曰凡人之性少則周禮地官司猖狂壯則暴強老則好利戴曰禁其鬪鬻者與其離亂者荀出入相陵犯者荀村之無長邑之勿首各貪封界荀

正論篇曰是非之封界分荀杖相盜略亦山有邪神郊荀職名象之所起王制是也

有姦鬼遮衢塞徑多令苦人其東夷之中蝦夷是尤荀

強焉男女交居莊二十四年傳曰男父子無別商君

傳曰秦戎翟之教父冬則病冗夏則佳襍衣毛飲血禮記禮運曰昔者先王未有宮室冬則居營窟夏則

居檜巢未有火化食草木之實禽獸之肉飲其血茹其毛未有麻絲衣其羽毛○後漢書典服志曰上古

穴居而野處衣毛而冒皮○文選序曰冬穴夏巢之

時茹毛飲血昆弟相疑論語先進曰不問其父也登

血茹毛飲血昆弟相疑論語先進曰不問其父也登

山如飛禽西域記二十三國僧伽羅國曰逐師子父

象飛禽行草如走獸承恩則忘史記佞幸傳賈曰冠鵝○忘原

作忌據熱見怨必報是以箭藏頭髻杜氏通典曰東○忘原

田本改入戴佩而射之刀佩衣中或聚黨類而犯邊界書

殷仲堪傳曰必使邊界無或何農案永冲而農桑起書

以略人民擊則隱草追則入山故往古以來漢書董

往古以來貴未泚王化今朕察汝爲人也身體長大漢書董

臣不嘗有此容姿端正力能扛鼎猛如雷

傳曰身體長大疾痿容姿端正力能扛鼎猛如雷

電管子七法曰動之如雷電發之如風雨又曰有雷雷電之戰房玄齡曰雷電天之威怒故莫敢爲敵

所向無前後漢書岑彭傳曰悉軍順風所攻必勝即雷

平。令經綸大業，不絕宗廟乎？亦是天下，則汝天下也。

是位則汝位也。願深謀遠慮，探姦伺變，示之以威。

作永據。熱，懷之以德。漢書文帝紀曰：以不煩兵甲自

令臣順。原，作穎。據，即巧言而調暴神。毛詩小雅兩無

如流。箋曰：巧，猶善也。○振武以攘姦鬼。吳志陸遜傳

原，厥而字，據熱田本補。振武以攘姦鬼。註習擊齒曰

之曰：嘗西征之年，賴皇靈之威。文選王仲宣詩曰：上

長提三尺劍。史記韓長孺傳曰：高帝曰：擊熊襲國未

經浹辰。成九年傳曰：浹辰之間，杜預曰：浹辰，十一日

子至亥為一辰。賊首伏罪。史記趙世家曰：盾今亦賴神祇

之靈，借天皇之威，往臨其境。淮南子兵略訓曰：舉兵

示以德教。孝經天子章曰：猶有不服，即舉兵擊之。

在科。仍重再拜天皇，則命吉備武彥。姓氏錄左京皇

吉備朝臣同祖。雅武彥命孫吉備武彥命之後也。

又右京皇別曰：廬原公笠朝臣同祖。雅武彥命之後

也。孫吉備武彥命景行天皇御世，被遣東，友，伏，毛，人

及鬼神，到于阿倍廬原國。復命之日，以廬原國給之。

○舊事紀國造本紀曰：廬原國造志賀高允，穗朝代

以池田坂井君祖吉備武彥命兒意加部彥命，定賜

國造。○按雅武彥命孝靈天皇與大伴武日連。見于垂

皇。皇。子。廬。原。駿。河。國。廬。原。郡。與。大。伴。武。日。連。仁。天。皇

二十五年紀至是百十五年。○三代實錄曰：貞觀三

年，書博士正六位下佐伯直豐，雄，效，云先祖大伴健

東國功勳，蓋世，賜諡岐國以為私宅。令從日本武

尊亦以七樹脛。百事記曰：倭建命平國，廻行之時，久

曰越後國風土記曰美麻紀天皇御世越國有八名
八樹脰其脰長八樹多力太強是出雲之後也兼方
按之七樹脰其脰為膳夫冬十月壬子朔癸丑日本
長七樹仍為名也

武尊發路之戊午枉道拜伊勢神宮太選魏文帝與吳質書曰故使

在道相過仍辭于倭姬命曰見于垂仁天皇二十五年紀至是百十五年

今彼天皇之命而東征將誅諸叛者史記齊世家曰諸侯頗有叛者

故辭之於是倭姬命取草薙劔授日本武尊曰慎之

莫怠也是歲日本武尊初至駿河其處賊陽從之欺

曰是野也麋鹿甚多孟子梁惠王曰王立於沼上顧鴻鴈麋鹿氣如朝霧

足如茂林文選秋興賦曰不遇茅屋茂林之臨而應

稱日本武尊信其言入野中而覓獸賊有殺王之情

原有王謂日本武尊也七字私記攬入 放火燒其野王知被欺則以燧

出火之類聚釵燧火部曰燧比字知古史考云燧人氏造鑽燧始出火○古事記曰倭比賣命賜

草那藝劔亦賜御囊曰若有急事解茲囊口到相摸

國入于其野其國造著火其野故知見欺而解所給

囊口火打在其裏以其火漢書李陵傳打而火打著向火而燒還

向燒而得免漢書李陵傳亦令軍中縱火以自救云王所佩劔囊雲自抽之

此云茂羅玖毛王曰殆被欺則悉焚其賊衆而滅之

故號其處曰燒津村相熱田縣記曰故名其處曰燒津今謂益津郡訛也○延喜式神

名曰駿河國益頭郡燒津神社亦進相摸欲往上總古語拾遺曰好

總國古語麻謂之總也今望海高言曰文選雜詩曰為上總二國是也

書紀集解 卷之七 七 上律卷載

善曰莊子曰是以高言不出是小海耳可立跳渡王

於衆人之口廣雅曰高上也是小海耳可立跳渡王

曰跳並足乃至于海中暴風忽起王船漂蕩而不可

渡時有從王之妾曰弟橘媛延喜式神名曰上總穗

積氏註于崇神天皇七年紀忍山宿禰之女也啓王曰今風起

浪泌晉書謝安傳曰嘗與孫綽等汎海風起王船欲

沒是必海神心也願賤妾之身賤原作以據贖王之

命而入海言訖乃披瀾入之古事記曰將入海時以

豐八重敷于波上而下坐其上暴風即止船得著岸故時人號其海

曰馳水也八雲鈔名所部曰馳水在上總海中○按

總國富津海上相距甚近即此○熱田緣記曰橘媛

入海之後及於七日櫛隨波依於水濱乃取其櫛作

置焉墓安爰日本武尊則從上總轉入陸奧國時大鏡懸

於王船從海路廻於葦浦類聚鈔曰下總橫渡玉浦

國匝瑳郡珠浦延喜式神名陸奧國名取郡有多

等屯於竹水門按延喜式神名陸奧國名取郡有多

鈔亦行方郡有多珂而欲距然遙視王船豫飾其威

勢管子明法解曰臣之不敢欺主而心知之不可勝

心下原有裏傍訓攬入悉捨弓矢望拜之曰史記封禪書曰上

仰視君容秀於人倫荀子富國篇曰為人數也若神

之乎欲知姓名史記越世家曰范蠡浮海出王對之

曰吾是現人神之子也德而現在之人孝德天皇太

化元年紀曰明神御宇又公式令詔書式明神御宇

日本天皇續後紀嘉祥二年興福寺大法師等長歌

曰我國之聖乃皇波御世御世爾相承襲天每皇尔

現人神止成給御坐世者並是也又輝略天皇四年

紀丁事主神自稱現人神以實而言也凡古

歌謂神為現人神蓋現在如入而也相尊敬辭於是蝦

夷等悉懷則褰裳披浪惠思我褰裳披浪于自扶王

船而著岸仍面縛服罪莊三年公羊傳曰紀季故免

其罪因以俘其酋帥酋原作首誤漢書趙充國傳

而令從身也蝦夷既平自日高見國還之日原西南

歷常陸萬葉集註釋曰常陸風土記曰往來道路不

莊近通之義以即名稱焉又倭武尊巡狩東夷之國

幸遇新治之縣所遣國造毘那良珠命新令堀井流

泉淨澄尤有好愛時停乘輿翫水洗手御衣之袖垂

泉而沾依漬袖之義以為此國之名風俗諺云筑波

袖漬國是矣至甲斐國居于酒折宮按徂徠集峽中

郡曰取道板橋候吏高唱左有酒折宮祠二云管神

與八幡也亦謂之和歌宮行五六里至櫻井村由山

崎村左訪山梨岡何在北行數十步右眺鹽山左過

鎮目寺前益左詣岡下有祠或曰宮跡祭日本武

尊曰酒折天神時舉燭而進食是夜以歌之問侍者

又曰古天神昭十九年傳侍者曰王珥比麼利釋曰珥比麼利

曰常陸國施舍不倦息民五年新治○類聚鈔

新治郡菟玖波塢須擬氏釋曰菟玖波筑波○類

聚鈔曰常陸國筑波郡

異玖用加禰菟流釋曰異玖幾用加諸侍者不能答

言時有秉燭者文選古詩曰何不秉燭游良日秉續

王歌之末而歌曰伽餓奈倍氏釋曰心用珥波虛虛

能用九用夜比珥波苦塢伽塢比日苦塢即美乘

書己集解

卷之二十一

十一

十一

十一

十一

十一

十一

十一

十一

十一

十一

十一

十一

十一

燭人之聰而敦賞古事記曰是以譽其老人即給東國造也則居是宮以

鞞部類聚鈔調度部曰鞞由岐釋名步人所帶曰鞞以箭又其中也○按貞鞞之士猶如後世所謂

隨身賜大伴連之遠祖武日也於是日本武尊曰蝦

夷凶首莊子雜篇列御寇曰中德也有以自好也郭象曰夫自是而非彼則攻之者非一故為凶

也咸伏其辜史記秦始皇本紀曰六小唯信濃國鶴國

記曰信濃國往昔建御名方神所住之地也大穴持

命少彥名命巡行此國到于阿羅野即今荒野野認曰此國者木葉草葉品有之越國頗未從化則自甲

斐比轉歷武藏上野西逮于碓日坂類聚鈔曰上野國碓水郡宇須

比○萬葉集上野歌曰比能具禮爾宇須比乃夜麻

手古由流日波勢奈能我素低母佐夜爾布良思都

○又池田部子磐前歌曰比奈久母理宇須比乃佐

可乎古延志入爾伊毛賀古比之久和須良延奴可

母○按碓日嶺時日本武尊每有顧弟橘媛之情

信濃國佐久野故登碓日嶺而東南望之禮記祭記曰清廟之瑟朱絃踰越壹

倡而三歎有遺音者矣○吳志胡綜傳曰吾媼者耶

微言妙旨不得上達於邑三歎曷惟其已今曰媼一曰妾名媼此云菟摩故囚號山東諸國

凡朝集使東海道坂東東山道山日吾媼國也於是

東義解謂信濃與上野界山也分道遣吉備武彥於越國令鑿察其地形險易晉書呂纂

載記曰鑿察成敗遠倂古人及人民順不毛詩大雅烝民曰邦國若否仲山甫明之箋曰

若順也順否猶滅否謂善惡也則日本武尊進入信濃是國也山高

谷幽魏志倭文傳曰造作橋關山高谷深羣嶺萬重

丈苑英華虞世南師子賦曰巖磴深阻盤紆絕峻翠嶺萬重瓊崖千仞人倚杖而難升

巖峻登紆。文選西京賦曰巖險周固襟帶易守○玉篇曰磴巖磴長峯數千馬

頓轡而不進。文選陸士衡詩曰頓轡倚高巖側聽悲風響善曰頓轡舍也清曰頓轡駐馬也

○文苑英華師子賦曰瓊崖千仞然日本武尊披烟

凌霧迺徑大山。西域記二十二國烏德國曰城西二百餘里至大山既逮于峯

而飢之食於山中。山神令苦王。搜神後記曰宋元嘉初晉陽人姓王於窮

清中作蟹斷見丁材變成丁物人面猴身丁足語王曰我是山神當相佐助并令斷得大蟹王曰汝

此暴人前後非以化白鹿。搜神後記曰吳哥友字文下罪自應死

常好射獵夜照見一白鹿射中之明尋蹶血既盡不

和所在且已飢因便射一梓樹下仰見射箭者樹上

乃是昨所射箭惟其立於王前王異之以一箇赫

網自曰赫主治除邪瘴毒氣主溪毒日華恭曰此赫

與胡葱相得主惡載毒山溪中沙虱水毒大効山人

狸猴時用之彈白鹿則中眼而殺之爰王忽失道。哀十四年傳曰

子我不勝乃出陳氏不知所出時白狗自來。魏志朱建平傳

曰建平善相術謂應璩曰君六十二位為帝伯而當

有厄先待一年獨見一白狗而旁人不見也後璩六

十一為符中直省內敘見白狗問之家人悉無見者

於是數聚會并游觀田里飲宴自娛過期一年卒

有導王之狀隨狗而行之得出美濃吉備武彥自越

出而遇之先是度信濃坂者。凌雲集坂上忌寸今繼陸信濃坂詩曰積石千

重出危途九折分人迷邊地雪馬躡半天雲谷冷

花難笑林深景易曠鄉關何處在客思轉紛紛多

得神氣以瘦卧。家語問玉解曰地載神氣吐納雷霆○玉篇曰瘦病也○類聚鈔形體部

日藥卧私記云但從殺白鹿之後踰是山者嚼蒜塗

人及牛馬自不中神氣也日本武尊還於尾張即

宇江不世利

廿

津卷藏

娶尾張氏之女宮篁媛

按尾張氏家譜曰饒速日命十一世孫乎止與命女小止

女命亦名宮篁媛吾湯市郡火上天神○神皇正統記曰到于尾張娶宮篁媛稻種病福妹也而淹

留踰月文選幽憤詩曰事與願違茲淹留善曰爾雅曰淹留久也於是聞近江

膽吹山國果太郡意布伎神社又坂田郡伊未伎神社○按山踐近江二郡及美濃國不破郡有

荒神即解劍置於宮篁媛家詩曰選廬陵王墓下作而

徒行之文選從軍詩曰徒行兼乘還善曰論語孔子曰以吾從大夫之後不可徒行良曰徒步也

○熱田緣記曰日本武尊語宮篁媛曰我歸京必迎汝即解劍授曰實持此劍為我牀守時大伴建日謀

日承聞前程氣吹山有惡神非劍氣何除毒害此不可留之日本武尊高言曰縱有暴神舉足蹴殺遂留

去劍至膽吹山山神化大蛇當道漢書高帝紀曰掘曰吾子白帝子也化為

蛇當道今者赤帝子斬之爰日本武尊不知主神化蛇之謂是大

蛇必荒神之使也希遺記曰夏禹玄龜負青泥於後玄龜河精之使者也○後漢書郎

顛傳曰榮惑者羊陽之精天之使也既得殺主神其使者豈足求乎因

跨蛇猶行時山神有之興雲零冰西域記二十二國鳥鐵國曰山氣龍

從觸石興雲○水原作水據熱田本改峯霧谷曉毛詩邶風終風曰不

日無復可行之路乃棲遑不知其所跋涉然凌霧強

行方僅得出猶失意如醉類聚鈔形體部曰朱意私記云古古路萬止比○毛

詩秦風晨風曰未見君子憂心如醉因居山下之泉側乃飲其水而醒

之故號其泉曰居醒泉也按貝原篤信岐福路記曰居醒泉在近江國坂田郡

自醒井至番場一里山中日本武尊於是始有痛身

有川有日本武尊腰踞石

日本武尊於是始有痛身

日本武尊於是始有痛身

說文曰然稍起之還於尾張爰不入宮簣媛之家便

移伊勢而到尾津延喜式神名曰伊勢國來名郡尾津神社○類聚鈔曰伊勢國來名

郡尾津手都○或曰今來名郡有戶津村與御衣野

村接以村中八幡宮為尾津神社據藻鹽草則古之

尾津津津昔日本武尊向東之歲停尾津濱而進食是時

解劍置於松下遂忘而去忘原作忌誤今至於此劍猶

存藻鹽草謂度部曰太刀伊勢馮也美曾之乃濱乃松我根余牟經立留太刀毛賢之故歌

曰鳥波利珥釋曰鳥尾波利張多陀珥霧伽幣流多陀直霧伽幣流對

比苦菟麻菟比苦菟一麻菟松阿波例比等菟麻菟按阿波例憐

美之比苦珥阿利勢磨比等人阿利勢磨在岐農岐

勢摩之塢岐農衣收勢著多知波開摩之塢釋曰多知太刀

波開佩也逮于能褒野伊勢國鈴鹿郡而痛甚之則以所俘蝦夷

等獻於神宮按長草雄劍於神宮遂有成功故至是獻符奏捷也因遣吉備武

彥奏之於天皇曰臣受命天朝遠征東夷定五年傳曰不讓則

不和不和不和則被神恩賴皇威文選徵兵將校部曲

天子之威也而叛者伏罪荒神自調調和也是以卷

甲戢戈文選齊安陸昭王碑文曰驪馬原隰卷甲毛載周頌時邁曰載戰于愷悌還之詩曰愷悌君子

杜頊曰詩大雅愷樂也悌易也○文選長湯賦曰出

愷悌行簡易銳曰愷大也出木悌之道示於人○按

還在于能然天命忽至論語為政曰五十而知天命

隙駟難停文選重答劉赫陵沼書曰難隙駟不留尺

波雷謝善曰墨子曰人之生乎地上無幾

何也也。譬之也。猶驅而過也。窺都也。古隙字也。獨卧曠野也。獨上

翰曰隙。穴也。驅馬馳而過穴。喻速也。是以二字古本無。○毛詩小雅何草不黃。曰非兇非虎。李彼曠野。傳曰曠空也。無誰語之。漢

司馬遷傳曰柳鬱而無誰語。師古曰無誰語者。言無相知心之人。誰可告語。豈惜身亡唯

憂不面。趙壹傳曰蹉跌不面企德。懷風虛心。委質為

日久也。冀曷日曷時。復命天朝。還之下。據古本改。既而

崩于能褒野。時年三十。天皇聞之。寢不安。庶食不甘

味。史記司馬穰苴傳曰今敵國流侵。邦內騷動。士卒

於晝夜哽咽。哽咽也。泣悲擗標。原作擗。擗誤仁德。天皇

長笛。眠。曰擗。擗。擗。擗。泣血。泣流善。曰毛詩曰寤。擗。有

日。氣。登。為。之。擗。擗。因以大歎之曰。我子小碓王。作少

昔熊襲叛之日。未及總角。今傳曰總角。髮兩髦也。○

文選懷舊賦曰余總角而久煩征伐。論語季氏曰天

征伐自既而恒在左右。補朕不及。然東夷騷動。勿使

討者忍愛。以入賊境。唐書裴度傳曰魏博軍度黎陽

一日之無不顧。是以朝夕進退。待還日。何禍兮。何

罪兮。不意之間。倏亡我子。亡原。自今以後。與誰人之

經綸鴻業耶。文選兩都賦。鴻業。向曰。鴻業。向曰。即詔群卿。命百寮

仍葬於伊勢國能褒野陵。延喜式。諸陵曰能褒野。墓

郡北。域東西二町。南北二町。守戶三烟。○古事記。菴

頭曰。今鈴鹿郡長世鄉。曠野中有陵墓。俗云多氣比

建部之詛乎。時日本武尊化白鳥。陸機曰。鷺水鳥

也。好而潔白故謂之白鳥。○本草綱目曰：鶯，釋名鶯鶯，鶯鶯，食雪容春，劍白鳥。○源平盛衰記：神鏡神里入都幸，曰：日本武尊崩御年三十化，白鶴而西飛至讀岐國，為白鳥，明神。○西陽雜俎：廣動植曰：齊郡兩山有鳥，昔漢武登此山，得玉函長五寸，帝下山，玉函忽化為白鳥，飛去。世傳山上有王母藥園。從陵

出之，指倭國而飛之。群臣等因以開其棺，觀而視之。

○晉書王沈傳曰：棺槨已毀，明衣空留。儀禮士喪禮曰：明衣，家用布，賈

公彥曰：所以親而屍骨無之。列仙傳曰：黃帝自樞亡身，為圭潔也。

山崩棺空，唯有劍，鳥在棺焉。○搜神記曰：鈞未於人既殯，死不臭，疑其非常，人發冢，開視棺空，無屍。於是遣使者追尋白鳥，則停於倭琴彈原。○大和志曰：葛

在富田原，谷二村間，仍於其處造陵焉。○大和志曰：葛上郡白鳥

山，大寶元年八月震，倭建之命墓遣使祭之，益田池碑鏡曰：右白鳥陵，卽此。白鳥變飛至

河內留舊市邑。○類聚錄曰：河內，國古亦其處作陵。○河

志曰：古市郡白鳥陵，在古市村，陵上有祠，稱伊岐宮。故時人號是三陵，曰白鳥

陵，然遂高翔上天。○文選：贈西府同僚詩曰：寄言，嚴羅

也。徒葬衣冠。○史記：封禪書曰：吾聞黃帝不死，今有冢

衣冠，因欲錄功名。○文選：後漢二十八將傳論曰：卽定武

部也。○出雲風土記曰：出雲郡健部鄉古曰：宇夜里，所

倭建命之名，因定健部。爾時神處，故曰健部。○類聚

鈔曰：伊勢國安濃郡建部，太介無倍美。是歲天皇踐

祚四十二年焉。

五十一年春正月壬午朔戊子，招群卿。○招熱田本作詔而宴

數日矣。類聚國史歲時部七日節會載此條。時皇子稚足彥尊武內宿

禰不參赴于宴庭。天皇召之問其故。因以奏之。曰。其

宴樂之日。文四年傳曰王宴樂之於是賦湛露。群卿百寮必情在戲遊

不存國家。周禮春官曰國家宮室鄭玄曰國者謂城也。若有狂生

子論言訓曰持無而伺牆閣之隙乎。故侍門下。史記項籍

所監謂之狂生。本紀曰項梁持守頭佩備非常。漢書武五子傳曰孝

其甲殿門下大驚擾亂。備非常。王孫劉濞等結謀詐職武事備非常。時天皇謂之曰灼然灼然。此云以

耶知與則異。寵焉。秋八月己酉朔壬子立稚足彥尊

為皇太子。是日命武內宿禰為棟梁之臣。文選檄孫州文曰欲

摧撓棟梁孤弱漢室。翰曰棟梁喻大臣也。○晉書和嶠傳曰施之大厦有棟梁之用。○釋曰私記曰可謂

大臣之始敷。初日本武尊。元元年傳曰初鄭武公娶于申事者皆言初也。賈逵云凡言初者附其年。後有禍福將終之乃言初也。所佩草薙橫刀

是今在尾張國年魚市郡熱田社也。於是所獻神宮

蝦夷等晝夜喧譁。史記鼂錯傳曰錯所更令三無禮。成十三年傳曰余雖與晉出入余唯利是視。杜預曰出入猶往來。○毛詩鄰風相鼠曰人而無禮胡不時倭姬命曰。原脫是蝦夷等不可近於神宮

盜死。近下原有就字熱則進上於朝廷。原作仍令安置御

諸山傍。熱田本未經幾時悉伐神山樹。延喜式神名曰太和國城

上郡大神大物主神社。○萬葉集十市皇女慶時高市皇子尊御作歌曰神山之山邊真蕪木綿短木綿

○文選西京賦曰神叫呼鄰里。淮南子兵略訓曰叫呼而比雷霆。○論語

山崔嵬敷從背見

叫呼鄰里

叫呼鄰里

叫呼鄰里

群卿曰其置神山傍之蝦夷是亦有獸心又選辨命論曰彼戎

狄者人面獸心宴安鴆毒善日班固漢書贊曰夷狄之人被髮左衽人面獸心難往中國詩

大雅民勞曰惠此中國以綏四方傳曰中國京師也故隨其情願令班邦畿之

外毛詩前領玄鳥曰邦畿千里維民所止傳曰畿疆也是今播磨讚岐伊豫原

勢據姓安藝見于仁德天皇氏錄改安藝二十八年紀阿波類聚錄曰南海國阿波凡五

國佐伯部之祖也釋曰公望私記曰歷歷曰其七人等且夕吡吡其聲嚴厲故倭姬號

為依那其今謂佐伯是也○姓氏錄右京皇別曰佐伯直景行天皇皇子稻背入彥命之後也譽田天皇

車駕巡幸到針間國神崎郡瓦村東岡上于時青菜某自岡邊川流下天皇詔應川上有人也依差伊許

白分往問即答曰已等是日本武尊平東夷時所俘蝦夷之後也散遣於針間阿藝阿波讚岐伊豫等國

仍居此氏也後改為佐伯云伊許白別命以狀復奏天皇詔曰宜汝為君治之即賜氏針間別佐伯直姓

也佐伯者前賜氏直者謂君也爾後至初日本武尊庚午年耶落針間別三字偏為佐伯直

娶兩道入姬皇女仲哀天皇紀曰兩道入姬命活目入彥五十狹茅天皇之女也○古

事記伊久米伊理毗古伊佐知命紀曰娶大國之淵之女弟刈羽田刀辨生御子石衛別王次石衛毗賣

命亦名布多遲能伊理毗賣命為妃生稻依別王次足仲彥天皇次

布忍入姬命次稚武王舊事紀曰稚武王近江建部君祖官道君祖鸞頭曰神名

帳云近江國栗本郡建部神社山城國宇治郡山科神社一座新羅史云延喜十一年山科神社前依官

道氏內藏少允官道良連等解付官帳四度擊按醜醜天皇外祖母官道氏之祖神也

其兄稻依別王是犬上君天武天皇十三年紀曰犬上君賜姓曰朝臣○姓氏錄左京皇別曰

犬上朝臣出自諡景行皇子日本武尊也武部君姓氏類聚錄曰近江國犬上郡以奴加三

武部君姓氏類聚錄曰近江國犬上郡以奴加三

武部君姓氏類聚錄曰近江國犬上郡以奴加三

武部君姓氏類聚錄曰近江國犬上郡以奴加三

武部君姓氏類聚錄曰近江國犬上郡以奴加三

武部君姓氏類聚錄曰近江國犬上郡以奴加三

錄右京皇別曰建部君犬上朝臣同祖日本武尊之後也起合凡二族之始祖也又

妃吉備武彥之女吉備穴戶武媛延喜式神名曰備中國下道郡穴門

山神生武卯王卯原作鼓據熱田本改○神名帳頭註曰尾張國年魚市郡日割御子戶

本武五男與十城別王神名帳頭註曰肥前國松浦郡田嶋仲哀帝弟雅武王也

第十城別王也號下松浦明神也其兄武卯王是讚

岐綾君之始祖也大武天皇十三年紀曰綾君賜姓曰朝臣○類聚數曰讚岐國阿野郡被○古事記曰建見兒王讚岐綾君伊勢

之別登袁之別麻佐首官首之別等之祖第十城

別王是伊豫別君之始祖也次妃穗積氏忍山宿禰

之女弟橘媛生稚武彥王舊事紀曰稚武彥王命尾津君揮田君武部君等祖

○神名帳頭註曰尾張國年魚市郡孫若御子日本武第七男稚武彥王也○按仲哀天皇紀有異母弟

滿見別王不載于此

五十二年夏五月甲辰朔丁未皇后播磨太郎姬薨

以二十年立為皇后至是五十年秋七月癸卯朔己酉立八坂人媛

命入原作八為皇后

五十三年秋八月丁卯朔天皇詔群卿曰朕願愛子

最勝王經捨身品曰苦哉今日失我愛子何日止乎冀欲巡狩小碓王所

平之國是月乘輿幸伊勢轉入東海東海國謂志摩以下國也冬

十月至上總國從海路渡淡水門傍註曰淡安房也類聚數曰東海

國安房阿八續紀曰養老四年割上總國平群安房朝夷長狹四郡置安房國是時聞覺

賀鳥之聲釋曰私記曰師說瑞鳥不見其名也安古夫說美左古公望按高橋氏文云水佐古

○類聚鈔羽族部曰雕鵠美佐古今按古語用鸞賀鳥三字云加久加乃土利見私記爾雅集注云鸞屬也好在江邊山中亦食魚者也欲見其鳥形尋而出

○按鸞賀所鳴聲因聲名之

海中仍得白蛤原作蛤據熟田木及活板改○類聚草注云亦謂之狎耳蛤於是膳臣遠祖註于孝元年

名磐鹿六雁姓氏錄左京皇別曰膳大伴部之後也以蒲為

手緘類聚鈔草木部曰蒲加末唐韻白蛤為膾而進

之故美六雁臣之功原作而賜膳大伴部按是後世

雁所率之部也姓氏錄載為姓氏蓋六雁之後以其所率遂取為姓氏也十一月從東國

還之居伊勢也是謂綺宮類聚鈔布帛部曰綺於利

通證曰按疑飯高郡川股村也今猶有大和道

向宮見于四年紀

五十五年春二月戊子朔壬辰以彥狹嶋王姓氏錄

別曰垂水首豐城入彥命男彥狹嶋命之後拜東山道十五國都督按東

今分為八國○唐六典大都督府註曰都督魏黃初二年始置都督諸州軍事是豐城命之

孫也註于崇神天皇然到春日穴咋邑類聚鈔曰大

春日○延喜式神名曰太臥病而薨之後漢書宦者

和國添上郡穴次神社傳曰尚書郭

病聞之是時東國百姓悲其王不至竊盜王尸葬於

上野國

五十六年秋八月詔御諸別王曰汝父彥狹嶋王不

得向任所而早薨故汝專領東國是以御諸別王承

天皇命且欲成父業後漢書楊厲傳曰子承傳父業以為太常則行治之

早得善政時蝦夷騷動即舉兵而擊焉時蝦夷酋師

首會原作首誤足振邊大羽振邊遠津闇男邊等叩頭而來

之頭首受罪周禮春官本祝曰九拜二曰頌首鄭玄曰頌首頭拜叩地也盡獻其

地史記周本紀曰西周君犇秦頭首受罪盡獻其地其邑○北史魏本紀曰更立城邑盡獻其地因以

免降者而誅不服是以東國久之無事焉原脫國字據前後文

由是其子孫於今有東國按姓氏錄池田朝臣佐味朝臣大野朝臣韓矢

池田等皆上野國地名其有東國可以知之

五十七年秋九月造坂手池大和志曰城下郡坂手池池今涸為田畝堤今

田部造等皆是豐城命之後檢類聚鈔國郡部

田村即此即竹蒔其隄上吳志諸葛恪傳曰作大隄築城使全端守之魏

大將胡遵等勅諸軍作浮橋冬十月令諸國興田部

屯倉按田部者田戶部曲蓋言令田戶部曲興屯倉以貯私穀而備凶年也○史記趙奢傳曰趙奢

趙之甲部吏也

五十八年春二月辛丑朔辛亥辛近江國居志賀三

歲類聚鈔曰近江國滋賀郡志賀是謂高穴穗宮檢國圖志賀郡穴太蓋此地

六十年冬十一月乙酉朔辛卯天皇崩於高穴穗宮

時年一百六歲古事記曰壹佰參拾陸歲○按垂仁天皇三十七年為皇太子時年二十

一據此則一百四十三歲

稚足彥天皇古事記曰若帶曰天皇成務天皇周易繫辭曰夫易開物成

書經集解 卷之七 一 荇菰辨

發冒天下之道也

稚足彥天皇大足彥忍代別天皇第四子也。母后曰

八坂入姬命。八坂入彥皇子之女也。崇神天皇皇子大足彥

天皇四十六年。景行天皇紀立為皇太子。原說天皇字年二

十四。六十年冬十一月大足彥天皇崩。

元年春正月甲申朔戊子皇太子即位。桓元年春

即位杜預曰嗣子位定於初喪而改元必須踰年者繼父之業成父之志不忍有變於中年也是年

也。太歲辛未。古事記曰天皇坐近淡海之志賀高穴穗宮治天下也

二年冬十一月癸酉朔壬午葬大足彥天皇於倭國

有之。山邊道上陵。延喜式諸陵曰山邊道上陵纏向

字衍城上郡北城東西二町南北二町陵戶一烟。○大和

志曰上一作下在柀本村東稱御陵陵畔有冢六

尊皇后曰皇太后。按此紀皇后及皇子闕○古事記

垂根之姓名弟財即女生御子和訶奴氣王。○舊事紀天皇本紀曰成務天皇無胤

三年春正月癸酉朔己卯以武內宿禰為大臣。原有

行○論語先進曰大臣者以道事君不可則止。○史

記殷本紀曰盤庚乃告論諸侯大臣○公卿補任曰

武內宿禰為大臣。太初天皇與武內宿禰同日生之。

桓六年春秋曰九月丁卯子同生傳曰公曰是其生也與吾同物命之曰同杜預曰物類也謂同日○東

記盧縮傳曰高祖盧縮同日生里中持羊酒賀兩家○按單同生日非同年也仁德天皇與木兔宿禰漢

高祖與盧縮則同年同日生也故有異寵焉。四年春二月丙寅朔詔曰。詔下原有我先皇大足彥

天皇聰明神武

文選史述賈曰定天生德聰明神武善曰項位曰聽於無聞曰聰照臨四方曰明以內知外曰神刻

定禍亂闢土斥瀝曰武

膺錄受圖高祖膺錄受圖

順天行詩統日膺錄謂當五勝之錄受圖卯金刃之語善曰春秋命曆引曰五德之運徵符合膺錄次相

代濟曰膺當也錄五治天順人治板治作治治○北齊書文宣帝紀曰三才

刑判百王代興治天靜地和神敬鬼○辨非子行道曰心循天順人而明賞罰○文選東都賦曰禮行天

罰應天順人善曰周易曰揚武革命應乎天而順乎人撥賊反正漢書禮樂志曰漢興撥亂

反正師古曰撥去亂俗而還之於正道也○後漢書明帝紀曰撥亂反正以寧天下註曰撥理也公羊傳

曰撥亂世以及之德侔覆燾史記司馬相如傳封禪文曰德侔往初功無與

正莫近於春秋道協造化尚書堯典曰協和萬

邁仁樹德覆燾無疆道協造化邦孔安國曰協和也

注曰天地造生萬物咸生又曰造化道也是以普

天率土莫不王臣

毛詩小雅北山曰溥大之下莫非王土率土之濱莫非王臣傳曰溥

大率循演漚箋曰言王之土地廣大矣王之臣又衆矣○文選難蜀父老書曰詩不云乎普天之下良曰

普偏也土○又陸士衡詩曰晉稟氣懷靈文選謝靈運

奄宅率土向曰率土天下也稟氣懷靈傳論曰稟氣

受氣懷靈謂人也何非得處今朕嗣踐寶旂夙夜

兢惕尚書舜典曰夙夜惟寅孔安國曰夙早也○柳

失圖惛然黎元蠢爾毛詩小雅采芣曰蠢爾蠢荆傳曰蠢動也

不悛野心隱六年傳曰長惡不悛杜預曰悛止也○

是國郡無君長周禮秋官司朝大夫曰日朝縣邑無首渠者焉

東立宗廟社稷宮室縣邑自今以後國郡立長縣邑

置首按制謂州為法令約即取當國之幹了者北史畢義雲傳

曰性嚴誦多幹了齊文襄作相以為稱職○考課令曰小心謹卓幹了者為上義解謂幹了者幹強也了慧也言彈幹慧任其國郡之首長尉繚子末佞令曰了自能其事也

是為中區之蕃屏也文選蜀都賦曰金城心郭餘市四年傳曰封建親戚以蕃屏周疏曰蕃屏者分地以建諸侯使與京師作蕃籬屏杆也

五年秋九月令諸國以國郡立造長古事記曰定大

縣邑置稱置古事記曰定大縣小縣之縣主○按國造

故國造縣主亦隨置之並賜楯矛以為表則隔山河而分國縣

隨阡陌以定邑里史記秦本紀曰允諸小鄉聚集為

阡陌隱曰風俗通曰南北曰阡東西曰陌河東以多

西為阡南北為陌○類聚鈔居處部曰阡私記云多

知之乃美知陌與古之乃美知○北史周武帝紀曰

可頒授老職使榮沾邑里○按此制不知幾家為邑

幾居為里蓋邑則今村里則今鄉也

陽曰影面山海經南山經註曰山陰曰背面按此制

西名為縱謂南與北為橫謂陽為影謂陰為背是以

東西南北陰陽別稱而為縱橫影背也萬葉集藤原

宮御井歌曰青香具山者日經乃大御門美豆山者

日經乃大御門青替山者背友乃大御門吉野乃山

者影友乃大御門是經緯背影即東西西南也於國

則東山道東海道西海道等國則縱南海道北陸道

等國則橫山陽道國則是以百姓安居後漢書皇甫

日願得早雨今復安居天下無事焉

四十八年春三月庚辰朔立甥足仲彥尊原脫據熟

為皇太子按和謠奴氣王蓋

六十年夏六月己巳朔己卯天皇崩時年一百七歲

古事記曰
玖拾伍歲

書紀集解卷第七終

尾張 河村秀根 集解

男 殷根

益根 考訂

書紀集解卷第八

足仲彥天皇 古事記曰帶
中日子天皇 仲哀天皇 諡法曰恭仁
短抗曰哀

體恭實仁功未施○按蓋簪錄曰仲哀天皇仲
恐從水傍字古帝諡號無有意義本據者仲

是伯仲之仲不應配諡冲仲艸體相近而誤蓋
仲是伯仲之仲以第二子故蒙以仲字而已齊

大夫晏嬰稱晏平仲魯大夫臧
辰稱臧文仲是異類之類也

足仲彥天皇日本武尊第二子也 母皇后 按以追
尊稱之曰

兩道入姬命 皇五十二年紀 活目入彥五十狹茅天

皇之女也 天皇容姿端正 身長十尺 史記周本紀曰
西伯曰文王正

義曰帝王世紀曰文王龍
顏虎眉身長十尺有四乳 稚足彥天皇四十八年立

為皇太子 原脫
皇字 時年三十一 時年已下五字原為註
據古本改○按天皇之

生後尊崩三十九年許而立太子歲與崩年筭合蓋紀年有所謬宜存疑不可彈解岡居關白建長二年四月四日記曰終日國史汝汰仲哀天皇御年齡事也古既有此疑可知也 稚足彥天皇

無男故立為嗣六十年天皇崩明年歲在辛未太子不即位空二年

秋九月壬辰朔丁酉葬于倭國狹城盾列陵盾列此

云多多那美延喜式諸陵曰狹城盾列池後陵志賀高穴穗宮御宇成務天皇在大和國漆

下郡北城東西一町南北二町守戶五烟○大和志曰在山陵村東陵畔冢二

元年春正月庚寅朔庚子皇太子原脫子即天皇位秋

九月丙戌朔尊母皇后曰皇太后冬十一月乙酉朔

詔群臣曰朕未逮于弱冠禮記曲禮曰人生十年曰幼學二十曰弱冠而

父王既崩之乃神靈化白鳥上天仰望之情史記孝武本紀

曰百姓仰望黃帝既上天乃抱其弓與龍鬚號一曰勿息是以冀獲白鳥養

之於陵域之池因以觀其鳥欲慰願情則令諸國俾

貢白鳥閏十一月文六年穀梁傳曰閏月者附月之說餘日也積分而成于月者也○說

文曰餘分之月五歲再閏告朔之禮天子居赤廟閏月居門中从王在門中周禮閏月王居門中終月也

乙卯朔戊午越國貢白鳥四隻說文曰隻鳥一也

雙○增韻曰物單曰隻於是送鳥使人病兔道河邊時蘆髮蒲

見別王景行天皇紀不載之○古事記曰倭建命娶山代之玖玖麻毛理比賣生御子足鏡別王

又曰足鏡別王者鎌倉之別女津石代之別漁田之別祖○舊事紀天皇本紀曰葦取竈見別命竈口君

等祖視其白鳥而問之曰何處將去白鳥也越人答曰

天皇戀父王而將養狎○襄六年傳曰宗華弱與樂戀少相狎杜預曰狎親習也

故貢之。蒲見別王。蒲上原右則字行謂越人曰。雖白鳥而燒

之。則為黑鳥。仍強之奪白鳥。而將去。爰越人參赴之

請焉。天皇於是惡蒲見別王。無禮於先王。乃遣兵卒

而誅矣。蒲見別王則天皇之異母弟也。隋書衛昭王奕傳曰小字

明達高祖時人曰。父是天也。儀禮喪服傳曰兄亦君

也。其慢天違君。何得免誅耶。是年也。太歲壬申。

二年春正月甲寅朔甲子。立氣長足姬尊為皇后。先

是娶叔父。爾雅曰父之昆弟先生彥人大兄之女。

大兄景行天大中姬為妃。古事記大帶曰子天皇紀

皇紀不載王之女河具瀧比賣生御子大枝王。又生麿坂皇子。

曰此王娶庶妹銀王。生大中津比賣命。

忍熊皇子。一皇子見于神功皇后元年紀○通證曰

村神祠一座稱押熊神次娶來熊田造祖。此姓不詳大酒主

之女弟媛生磐屋別皇子。生下原有子字行○按古

氏錄左京皇別間入病瀧山城皇別間。人造河內。二

月癸未朔戊子。幸角鹿。類聚錄曰越前國敦賀郡即興行宮而居

之。是謂筭飯宮。延喜式神名曰越前國敦賀郡氣比神社即月定淡路屯

倉。郡不詳三月癸丑朔丁卯。天皇巡狩南國。於是留皇

后及百寮而從。駕二三卿大夫。後漢書郭憲傳曰憲為光祿勳從駕南郊

○家語正論解曰。卿大夫以序守之。民是以能遵其道。及官人數百而輕行之。

史記陳涉世家褚先生曰。將數百之衆而轉攻秦。○

後漢書獨行范冉傳曰。會面無期。故輕行相候。以展

別至紀伊國而居于德勒津宮考曰紀州日高郡江名村今宮社地是也

當是時原脫賞字據熊襲叛之不朝貢天皇於是將

討熊襲國則自德勒津發之浮海而幸穴門釋曰弘名村今宮社地是也

曰今長門國○按源貞世道行振曰穴門赤間關豐

前門司關古其中開一山而中僅通潮所往來路其

路如穴穴東西人家羅列所以名穴門國也昔皇后

發軍御船已艤慮其難通一夜此山分裂通一水路

即今早勒渡是也山自移于海為島引嶋即是也往

日國可早勒渡是也山自移于海為島引嶋即是也往

度之其長不異云是皇 即日使遣角鹿勅皇后曰優

後宮老社司所談也 從其津發之逢於穴門夏六月辛巳朔庚寅天皇泊

于豐浦津且皇后從角鹿發而行之到淳田門淳原

諺○類聚錄曰安 食於船上時海鯽魚稻生若水本

藝國沼田郡沼田 鬣魚一名吉鬣一名髻鬣一名奇鬣一名髻鬣一名

過躡魚俗名佗異又謂鯽魚似鯽而大其鬣如棘

紅紫色嶺表異錄曰吉鬣聲相近也八閩通志漳州

府志曰棘鬣似鯽而大其鬣如棘紅紫色泉州謂之

髻鬣又名奇鬣或曰過躡昔人謂之赤鬣興化志云

赤鬣似棘鬣亦大則二物也宋志棘鬣與赤鬣味置

在首首味鬣亦大則二物也宋志棘鬣與赤鬣味置

本峻海錯疏曰過躡頭類鯽身類鯽又類鯽內微紅

味美鼻端有肉口中有牙如錫 多聚船傍皇后以酒

灑鯽魚鯽魚即醉而浮之時海人多獲其魚而歡曰

聖王所賣之魚焉賣原作賞誤故其處之魚至于六

月常傾浮如醉其是之緣也詞花集雜部曰大藏卿

加多乃海一方爾浮豆布魚乃名古曾惜氣禮○藻

鹽草魚部曰鯽六月也君乃情爾遊兔互浮互布魚

者今毛有氣利○通論曰安藝人唐崎氏曰今豐田

官制不妄網之秋七月辛亥朔己卯皇后泊豐浦津是日皇

后得如意珠於海中酉陽雜俎忠志曰代宗卽位初楚州獻定國寶十一六日如意

法珠大如鷄卵○釋曰土佐風土記曰吾川郡玉嶋或說神功皇后巡國之時御船泊之皇后下嶋休息

磯陰得一自右團如鷄卵皇后安于御堂光明四出皇后大喜認左右曰是海神所賜白真珠也故為嶋

名九月興宮室于穴門而居之是謂穴門豐浦宮帝

編年紀曰穴門豐浦宮長門豐浦郡北樹林是也

八年春正月己卯朔壬午幸筑紫時岡縣主祖類聚

筑前國熊鷹聞天皇車駕豫拔取五百枝賢木原脫

遠賀郡熊鷹聞天皇車駕豫拔取五百枝賢木五字

據類聚國史以立九尋船舳原舳下有而上枝掛白

銅鏡中枝掛十握劍下枝掛八尺瓊參迎于周芳沙

磨之浦磨原作歷據景行而獻魚鹽地史記張儀傳

為昆侖之國而韓梁稱東藩之臣因以奏言自穴門

齊獻魚鹽之地此斷趙之右臂也

至向津野大濟類聚鈔曰長門國大津郡向國武加津久爾為東門史記

皇本紀曰立石東海上以名籠屋大濟筑前名寄曰

胸界史以為秦東門

川在于若松島為西門限沒利嶋熱田本訓曰毛登

旗兩村之間

毛豆鹽嶋群名籠屋崎阿閉嶋筑前名寄曰糟屋

里許屬長門國隣阿閉島

藍嶋按無題詩集釋為御宮原作甘誤唐韻割柴

蓮禪詩曰阿惠嶋為御宮原竹盛米器也割柴

鳥萬葉集羈旅作歌註釋曰筑前風土記曰嶋桐

山縣海中有兩小嶋一曰河軒嶋二曰資波嶋

御帆御帆此云彌那陪玉篇曰帆小盆大口而卑下

擇帆以逆見海類聚鈔曰長門國美禰郡作美為鹽地既而導海

而食

書已集序

卷之八

十一 齊菴

五 十津志載

路自山鹿岬類聚錄曰筑前國遠賀郡山鹿廻之入岡浦到水門見

神武天皇御船不得進則問熊鰐曰朕聞汝熊鰐者

有明心以參來後漢書李固杜喬傳贊曰李杜司職明心合力何船不進熊

鰐奏之曰御船所以不得進者非臣罪是浦口有男

女二神男神曰大倉主女神曰菟夫羅媛延曆大神宮儀式曰

津布良神社託大水神兒津布良比古津布良比賣

寺嶋良安二才圍會地部曰大倉主神祠在筑前

國遠賀郡蘆屋村所祭二座必是神之心歎天皇則禱祈之文選

賦曰湯鑊體以挾杪者倭國兔田人伊賀彦大和志曰宇陀

郡伊賀見為祝令祭則船得進皇后別船自洞海洞

此云久岐入之自原作白撰傍註及熟田本改○萬葉集註釋曰筑前風土記嶋岬縣東

側近有大江口名曰嶋岬水門堪容大船潮澗不得

進南史孔覬傳曰東討竇門堪容小船焉潮澗不得

皇后則見御船不進惶懼之後漢書馬援傳曰援妻

忽作魚沼鳥池說文曰沼池也丁悉聚魚鳥原作鳥

澤觀魚鳥心甚樂之皇后者是魚鳥之遊而忿心稍

解淮南子道應訓曰忿及潮滿即泊于岡津又筑紫

伊覩縣主祖五十迹手釋曰筑前風土記曰怡土郡

彦天皇將討球磨嚼吟幸筑紫之時怡土縣主等祖

誰人五十跡手奏曰高麗國意呂山自天降來口旌

之革裔五十跡手是也天皇於斯舉五十跡手曰旌

謂怡勤國今謂怡土郡訛也聞天皇之行拔取五

百枝賢木。立于船之舳。艦上枝掛八尺瓊。中枝掛白銅鏡。下枝掛十握劍。參迎于穴門。引嶋。詳于二年紀穴門註而

獻之。因以奏言。臣敢所以獻是物者。天皇如八尺瓊之句。以曲妙御宇。按曲妙者褒玉之辭。神代上紀有瑞八坂瓊之曲玉。○文選過秦論

日振長策。而御宇內。○晉書武。且如白銅鏡。以分明。看行山川海原。乃提是十握劍。平天下矣。天皇即美

五十迹手。曰伊菼志。按古謂恪勤為伊菼志。筑前國風土記曰。舉五十跡手。曰勤手。註謂伊菼志。又續紀曰。天平勝寶二年。檜原造東人獲黃金。獻之。於是東人等賜勤臣姓。又曰伊菼志。臣東人親族三十四人賜姓伊菼。志。臣族是勤。云伊菼志。證也。故時人號五十迹手。

之本。土曰伊菼國。今謂伊親者訛也。類聚錄曰。筑前國怡土郡。以止

己亥到讎縣。類聚錄曰。筑前國那珂郡那珂。因以居檀曰宮。類聚錄曰。筑前國糟屋郡香椎。加須比。○神社啓蒙曰。香椎神社在筑前國糟屋郡所祭之神。一座二十一社。註式曰。駕

襲宮昔者仲哀。天皇后息長足姬。及大臣武內宿禰。在此行宮謀伐新羅。從爾已來。便為廟室。后宮在東

大西。秋九月。己亥朔己卯。詔群臣以議討熊襲。時有神託。皇后而誨曰。天皇何憂熊襲之不服。是膂之空

國也。神代下紀曰。豈足舉兵伐乎。愈茲國而有寶國。譬如美女之睽。文選宋玉招魂曰。娥目曼睽。翰曰。睽。睽視貌。○韻學集成曰。睽目。睽也。睽。此云麻用弭。枳。原在向津國。下據例。有向津國。眼炎

耀之。原耀字無據。古本補。金銀彩色。多在其國。是謂

枿。衾新羅國焉。釋曰。私記曰。師說曰。衾也。枿木。色白。故喻而言之。但稱枿衾者。欲謂新羅

之發語若能祭吾者則曾不血刃其國必自服矣復熊

襲爲服其祭之以天皇之御船及穴門直踐立紀國

造本紀曰穴門國造纏向日代朝途伎都美命四世孫遠都鳥命定賜國造所獻之水田

按蓋如熊罴路于者有迎名大田毛詩小雅大田曰

幸而所獻也事缺不載大田多稼箋曰謂

地肥美可墾耕多爲是等物爲幣也天皇聞神言有

疑之情便登高岳文選鸚鵡賦曰想崑山之遙望之大

海曠遠而不見國於是天皇對神曰朕周望之有海

無國豈於大虛有國乎誰神徒誘朕復我皇祖諸天

皇等盡祭神祇豈有遺神耶時神亦託皇后曰如天

津水影押伏而我所見國雖髮鬚而我所見何謂

無國以誹謗我言之行善文選非有先生論曰以爲誹謗君

上之所其汝王之如此言而遂不信者汝不得其國

唯今皇后始之有胎漢書枚乘傳曰福其子有獲焉

然天皇猶不信以強擊熊襲不得勝而還之

九年春二月癸卯朔丁未天皇忽有痛身而明日崩

時年五十二時年以下五字原爲詳據古本改○原

有卽知不用神言而早崩九字蓋私記

入一云天皇親伐熊襲漢書五行志曰天中賊矢而

崩也於是皇后及大臣武內宿禰匿天皇之喪不令

知天下莊四年傳曰楚武王卒於楛木之下令尹鬬

崩於沙丘平臺史記秦始皇本紀曰始皇

下有變乃勝之不發喪○蜀志則皇后詔大臣及中

臣鳥賊津連續紀曰天應元年右京人正六位上柴

是也伊賀郡臣神功皇后御世使於百濟便娶彼

臣志斐連天兒屋根命十一世孫雷大臣命男弟于

之後又右京神別壹伎直天兒屋根命九世孫雷大

雷大臣命又攝津國神別神奴連天兒屋根命十世孫

十一世孫雷大臣命之後又按分脈系譜天兒屋根尊

分註曰雷大臣命大三輪大友主君按大友主君十

紀丁書之中至此二百一十物部膽昨連騰原作瞻

七年蓋父子傳名而同者紀天孫本紀曰饒速日尊七世孫連膽心大禰命弟

十市根命膽昨宿禰十市根大連之子宿禰志賀高

允禊官御宇天皇御世為大臣次為天伴武以連曰

三代實錄曰貞觀三年書博士正六位下佐伯直豐

雄教曰先祖大伴健日連公景行天皇御世隨倭武

命乎定東國功勳蓋世賜諡岐國以為私宅健日連

公之子健持大連公子室屋大連公之第一男御物

宿禰之胤○公卿補任曰仲哀天皇御世大連大伴

健持註曰元年正月天皇即位冬十月詔大伴健持

始為大連大連之號始於此大連天忍日命之今天

後道臣命八世之孫也祖父豐日命父健日命今天

下未知天皇之崩若百姓知之有懈怠乎吳子論將

懈怠其事不備則命四大夫領百寮令守宮中文選出師表

俱為一體翰日竊收天皇之屍付武內宿禰以從海

路遷穴門而殯于豐浦宮倭三十二年傳曰晉文公

日殯安火殯斂按祕喪故无火殯斂此云褒那

之阿餓利云原甲子大臣武內宿禰自穴門還之復

奏於皇后。

漢書外戚傳曰燒燔椁中器物，葬復奏言。

是年由新羅攸。

從在十

月以不得葬天皇也。

書紀集解卷第八終

尾張 河村秀根 集解

殷根

男

益根

考訂

愛知県



1103263888