

神祇寶典

九

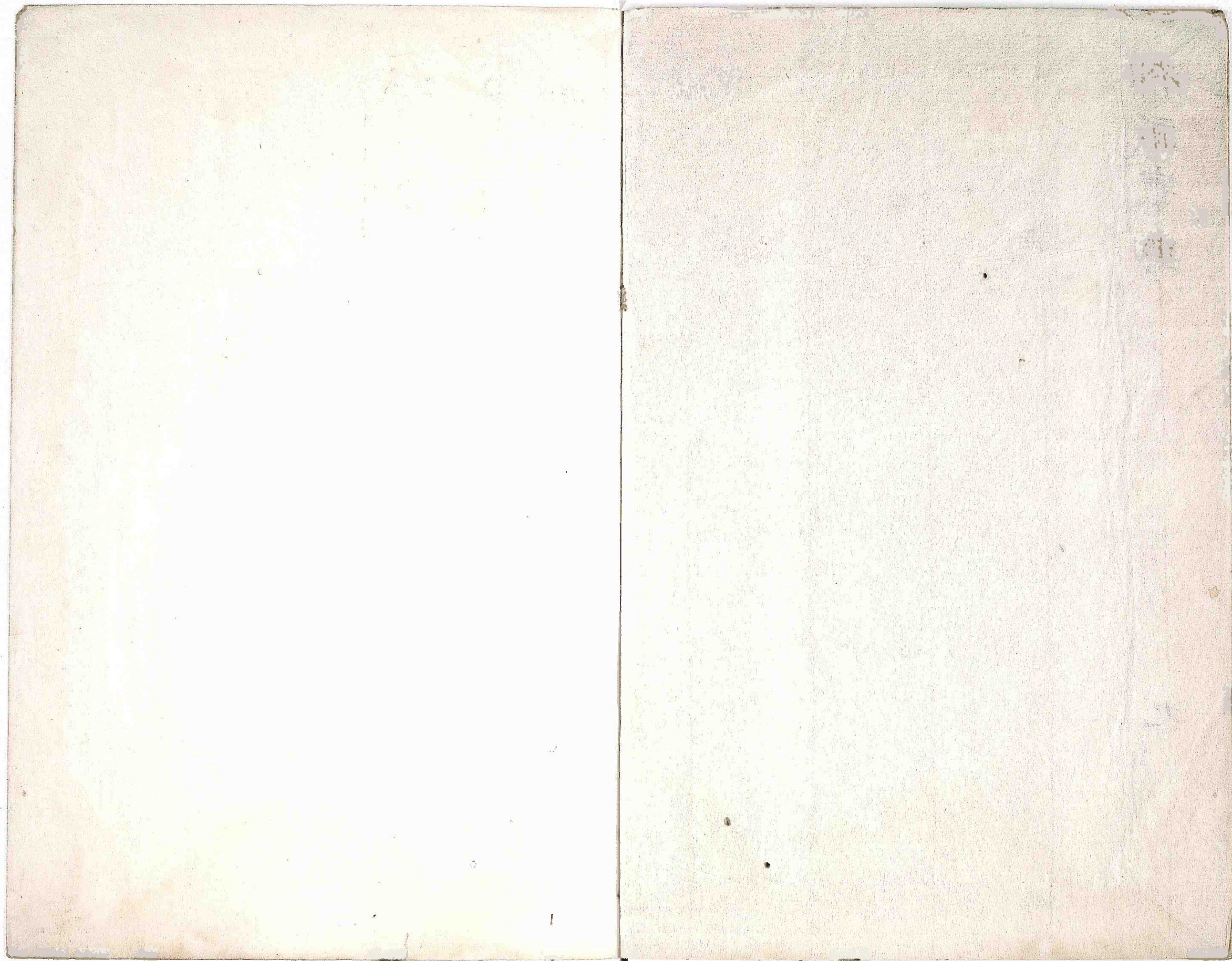
其
九
冊

備品	年月	調製	果費
所付	昭	和	一
文			
書			
果			

第

170
ト2
B-9

0 1 2 3 4 5 6 7 8 9 80 1 2 3 4 5 6 7 8 9 9



尾神局

西海道 筑前國

神祇寶典卷第九

宗像郡

宗像神社三座

並名 大神

日本紀云素戔嗚尊昇天之時溟渤以之鼓盪
山岳為之鳴响此則神性雄健使之然也天照
大神素知其神暴惡至聞來詣之狀乃勃然而

香川県文化会館
昭和 33.7.30
35030

A170
62
B-9

A170
12
B-9

驚曰吾弟之來豈以善意乎謂當有奪國之志
歟夫父母既任諸子各有其境如何棄置當就
之國而敢窺竊此處乎素戔嗚尊對曰吾元無
黑心但父母已有嚴勅將永就乎根國如不與
姉相見吾何能敢去是以跋涉雲霧遠自來參
不意阿姉翻起嚴顏于時天照大神復問曰若
然者將何以明介之赤心也對曰請與姉共誓
夫誓約之中必當生子如吾所生是女者則可

以為有濁心若是男者則可以為有清心於是
天照大神乃索取素戔嗚尊十握劍打折為三
段濯於天真名井齧然咀嚼而吹桑氣噴之狹
霧所生神号曰田心姬次湍津姬次市杵島姬
凡三女矣既而素戔嗚尊乞取天照大神髻髮
及腕所纏八坂瓊之五百箇御統濯於天真名
井齧然咀嚼而吹桑氣噴之狹霧所生神号曰
正哉吾勝々速日天忍穗耳尊次天穗日命次

天津彥根命次活津彥根命次熊野櫛樟日命
凡五男矣是時天照大神勅曰原其物根則八
坂瓊之五百箇御統者是吾物也故彼五男神
悉是吾兒乃取而子養焉又勅曰其十握劍者
是素戔嗚尊物也故此三女神悉是爾兒便授
之素戔嗚尊此則筑紫胸肩君等所祭神是也
舊事紀云素戔嗚尊與天照大神共誓約則所
生三女是爾兒号田心姬命亦名與津島姬命

亦瀛津島姬命坐宗像與津宮是所居于遠瀛
島者也次市杵島命亦佐依姬命亦云中津島
姬命坐宗像中津宮是所居于中島者也次湍
津姬命亦名多岐都姬命亦名邊津島姬命坐
宗像邊都宮是所居于海濱者也已上三神天
照大神所生三女之神是汝兒也因授素戔嗚
尊則降居於葦原中國宜降居於筑紫國字佐
島在北海道中号曰道中貴因教之曰奉助天

孫而為天孫所祭即宗像君所祭也亦云水沼
君祭並三柱神宗像君齋祠三前大神也
承和七年四月丙寅筑前國勳八等宗像神授
從五位下

嘉祥三年十月辛亥授從五位上
仁壽三年二月癸亥授正五位下

天安元年十月丙寅授從三位
二年閏二月戊午筑前國田心姬神湍津姬神

市杵島姬神並授正三位

貞觀元年正月甲申授從二位二月丙辰筑前
國從二位勳八等田心姬神湍津姬神市杵島
姬神並授正二位大政大臣東京一條第從二
位勳八等田心姬神湍津姬神市杵島姬神並
正二位此六社居雖異實是同神也

織幡神社

大名神

天棚機姬神也

見于尾張國多奈波太社之下

那珂郡

八幡大菩薩宮崎宮

名神

昔有白幡四赤幡四自天飛下于宮崎之地是乃應神天皇之靈也仍此地建神社号曰八幡大神

應神天皇事見于豐前國宇佐宮之下

住吉神社三座

並名神大

住吉神三座者底筒男命中筒男命表筒男命也

纂疏云住吉之名者神功皇后時此神託后躰而猶行四方遂到攝州之地宣言曰真住吉住吉之國也因鎮坐其地名曰住吉矣豐浦之住吉那珂之住吉等由攝州地名而通呼之也

貞觀元年正月甲申筑前國無位住吉神授從五位下

糟屋郡

志加海神社三座並大

日本紀云一書曰伊弉諾尊追伊弉册尊入於
黄泉既還乃追悔之曰吾前到於不須也凶目
汚穢之處故當滌去吾身之濁穢則往至筑紫
日向小戸橋之檍原而被除焉遂將盥滌身之
所汚乃興言曰上瀨是太疾下瀨是太弱便濯
之中瀨也因以生神号曰八十枉津日神次將

矯其枉而生神号曰神直日神次大直日神又
沉濯於海底因以生神号曰底津少童命次底
筒男命又潛濯於潮中因以生神号曰中津少
童命次中筒男命又浮濯於潮上因以生神号
曰表津少童命次表筒男命九有九神矣其底
津少童命中津少童命表津少童命是阿曇連
等所祭神矣

舊事紀云底津少童命中津少童命表津少童

命此三神者阿曇連等齋祠筑紫斯香神
古事記云此三柱綿津見神者阿曇連等之祖
神以伊都久神也故阿曇連等者其綿津見神
之子宇都志日金折命之子孫也
貞觀元年正月甲申筑前國從五位下志賀海
神授從五位上

御笠郡

竈門神社大名神

舊事紀云大年神凡御子十六神娶天知迦流
美豆姬為妻生兒々與津彥神次與津姬神此
二神者諸人辨祠竈神者也
嘉祥三年十月辛亥筑前國竈門神授從五位
上

夜須郡

於保奈牟智神社

大三輪社同躰大己貴神也

筑前國風土記云氣長足姬尊欲伐新羅整理
軍士發行之間道中遁亡占求其由卽有崇神
名曰大三輪神所以樹此神社遂平新羅
日本紀曰神功皇后征新羅之時令諸國集船
船練兵甲時軍卒難集皇后曰此神心焉則立
大三輪社以奉刀矛矣軍衆自聚

式外

香椎宮

筑前國糟屋郡香椎宮者仲哀天皇之廟也日
本紀云足仲彥天皇九年春二月天皇崩於筑
紫檀日宮承保四年香椎宮燒亡公卿宣議云
件社或神功皇后廟或稱仲哀天皇廟也無一
定資綱云仲哀天皇廟也多亮抄有所見歟
續日本紀云天平寶字六年十一月庚寅遣參
議從三位武部卿藤原朝臣巨勢麻呂散位外
從五位下土師宿禰犬養奉幣于香椎廟以爲

征新羅調習軍旅也

宇瀨宮

筑前國宇瀨宮者應神天皇生產之地也因建神社崇祭之

日本紀云神功皇后從新羅還之十二月戊戌朔辛亥生譽田天皇於筑紫故時人号其產處曰宇瀨也

宰府天滿天神社

筑前國那珂郡太宰府天滿宮者右丞相菅原道真之祠也醍醐天皇延喜元年正月戊申菅相左遷于太宰府權帥三年二月丙申薨于宰府其靈化火雷神而往々為崇因於此地立神祠而祭之屢有靈驗故世稱曰天滿天神一條院正曆四年五月壬午遣使於宰府而勅贈正一位左大臣閏十月甲辰重贈太政大臣

筑後國

三井郡

高良玉垂命神社 大各神

玉垂命者海神之稱号也神功皇后征新羅之時海神現出而奉獻潮滿珠潮涸珠於皇后皇
后以此兩顆珠沒敵於海底而遂令新羅服之
即日本紀所謂皇后得如意珠於海中者是也
由是賞海神之功所稱之玉垂命也
或說云玉垂命者豐比賣之別号也其豐比賣

者神功皇后之女弟八幡大神之伯母也亦名
曰與止比賣或号豐玉姬或稱玉垂命神功皇
后征新羅之時副女弟豐比賣於安曇磯良神
而遣海宮以借潮滿珠潮涸珠于海神命乃以
其兩顆珠而命豐比賣謀敵軍果新羅之軍衆
悉没于海底而死焉蓋是兩顆玉之德而豐比
賣之功也故稱之号豐玉姬又号玉垂命
承和七年四月丙寅筑後國從五位下高良玉

垂神授從五位上

八年四月授正五位下

嘉祥三年十月辛亥授從四位上

仁壽元年三月甲戌授正四位下九月甲午授從三位

天安二年五月甲戌先是高良玉垂神及比咩神等正殿遇失火位記皆被燒損仍今日勘舊文案更令書之但彥神本位從三位今授正三

位比咩神本位從五位下今授從四位下又同神殊授封二十七戶

貞觀元年正月甲申授從二位

六年七月辛亥授正二位

十一年三月庚辰加從一位

伊勢天照御祖神社

伊勢大神宮同體天照大神也

豐比咩神社

大神

肥前國河上社同體神功皇后之妹也
貞觀元年正月甲申筑後國從四位下豐比咩
神授從四位上七月庚申列於官社

豐前國

宇佐郡

八幡大菩薩宇佐宮名神大

宇佐宮者應神天皇之靈也

欽明天皇三十二年於豐前國宇佐郡厩岑菱

瀉池畔神託民家之小兒曰我是第十六主譽
田天皇廣幡八幡也我名曰護國靈驗威力神
通大自在王菩薩諸州諸所垂跡於神明今顯
坐此地耳因之勅建祠

稱德天皇寵弓削道鏡法師而欲讓帝位リ五二因遣
輔治能真人清麻呂於宇佐宮而聽八幡大神
之命于時清麻呂歸來而隨神教奏天皇不喜
仍詔而改輔治能真人姓於別部改清麻呂名

穢麻呂而配于大隅國。清麻呂，本姓者藤野和氣，真人也。天皇改賜輔治能真人，然今又依不協皇意如此。

續日本紀云：大宰主神習宜阿曾麻呂希旨方媚事道鏡，因矯八幡神教言，令道鏡即皇孫天下太平。道鏡聞之，深喜，自負稱德天皇，召清麻呂於牀下，勅曰：昨夜夢八幡神使來云：大神為令奏事，請尼法均宜汝。清麻呂相代而往聽彼。

神命臨發道鏡詔，清麻呂曰：大神所以請使者，蓋為告我卽位之事，因重募以官爵。清麻呂行詣神宮，大神託宣曰：我國家開闢以來，君臣定矣。以臣為君，未有也。天之日嗣，必立皇緒，無道之人，豈早掃除。清麻呂來歸，奏如神教。於是道鏡大怒，解清麻呂本官，出為因幡負外介。未之任所，尋有詔除名，配於大隅。其姊法均還俗，配於備後。

應神天皇

譽田天皇足仲彥天皇第四子也母曰氣長足
姬尊天皇以下皇后討新羅之年歲次庚辰冬十
二月生於筑紫之蚊田皇太后攝政之三年立
為皇太子時年三初天皇在孕而天神地祇授
三韓既產之穴生腕上其形如鞠是肖皇太后
為雄裝之負鞠故稱其名謂譽田天皇

比賣神社大名神

素戔嗚尊與天照大神共誓約所生三女神也
即與筑前國宗像神同體也

日本紀云一書曰即以日神所生三女神者候
降居于葦原中國之宇佐島矣今在海北道中
号曰道主貴此築紫水沼君等祭神是也

大帶姬廟神社大

此即神功皇后之靈廟也

天安二年五月辛未豐前國八幡比咩神授一

品一

神功皇后

氣長足姬尊，稚日本根子彥大日之天皇之曾孫氣長宿禰王之女也。母曰葛城高顯媛，足仲彥天皇二年立為皇后。九年春二月，足仲彥天皇崩於筑紫檀日宮時，皇后傷天皇，不從神教而早崩，以為知所崇之神，欲求財寶國，是以命羣臣及百寮以解罪，改過更造齋宮於小山田。

邑三月壬申朔，皇后選吉日入齋宮，親為神主，則命武內宿禰令撫琴喚中臣烏賊津使主，為審神者，因以千縉高縉置琴頸尾而請曰：「先日教天皇者誰神也？願欲知其名。」逮于七日七夜，乃答曰：「神風伊勢國之百傳，度逢縣之柝鈴五十鈴宮所居神名，撞賢木嚴之御魂，天疎向津媛，命焉亦問之。際是神有神乎？」答曰：「幡萩穗出吾也。於尾田吾田節之淡郡所居之宥也。問亦

有耶答曰於天事代於虛事代王畿入彗嚴之事代神有之也問亦有耶答曰有無之不知焉於是審神者曰今不答而更後有言乎則對曰於日向國橘小門之水底所居而水葉稚之出居神名表筒男中筒男底筒男神之有也問亦有耶答曰有無之不知焉遂不言且有神矣時得神語隨教而祭夏四月詣檀日浦解髮臨海曰昔被神祇之教賴皇祖之靈浮涉滄海躬欲

西征是以今頭濊海水若有驗者髮自分為兩即入海洗之髮自分也皇后便結分髮而為髻因以謂群臣曰夫興師動衆國之大事安危成敗必在於斯今有所征伐以事付群臣若事不成者罪有於群臣是甚傷焉吾婦女之加以不肖然變假男顏強起雄略上蒙神祇之靈下藉群臣之助振兵甲而度嶮浪整艦船以求財土若事就者羣臣共有功事不就者獨有罪于時

也適當皇后之開胎。皇后則取石，挿腰而祈之。曰：事竟還日，產於茲土。既而，則攜荒魂為軍先鋒，諸和魂為王船。鎮冬十月，便到新羅。新羅王遙望，以為非常之兵將滅己國，警焉。矢志乃今醒之。曰：吾聞東有神國，謂日牟，亦有聖王。謂天皇必其國之神兵也。豈可舉兵以距乎。即素飾而自服，素組以面縛，封圖籍降於王船之前。日以叩頭之。曰：從今以後，長與乾坤伏為飼部皇。

后号令三軍曰：勿殺自服。今既獲財，國亦人自降服，殺之不祥。乃解其縛，為飼部。遂入其國中，封重寶府庫，收圖籍文書，即以皇后所杖矛，樹於新羅王門。為後葉之印。故其矛今猶樹于新羅王之門也。皇后從新羅還之十二月戊戌朔辛亥生譽田天皇。於筑紫。明年冬十月，群臣尊皇后曰皇太后。是年即為攝政元年。三年春正月立譽田別皇子為皇太子。因以都於磐。余是

謂若櫻宮六十九年夏四月崩於稚櫻宮時年
一百歲冬十月戊午朔壬申葬狹城盾列陵是
日追尊皇太后曰氣長足姬尊

田川郡

辛國息長大姬大日命神社

辛國社者新羅國神也故号辛國社即垂仁紀
所謂豐國々前郡比賣詔曾社是也與攝津國
東生郡比賣許曾神同體也此神坐于香春山

故或号香春社又此社合祭息長大姬大日命
所謂息長大姬者神功皇后也大日命者未詳
按續日本後紀作大日命蓋神功皇后之曾祖
父大日々天皇歟

日本紀云童女者詣于難波為比賣詔曾社神
且至豐國々前郡復為比賣詔曾社神並二處
見祭焉

豐前國風土記云田河郡鹿春鄉昔者新羅國

神自度到來住此川原便即名曰鹿春神
釋日本紀云案之豐前國比賣語曾社不見神
名帳并風土記也而任那新羅同種也辛國為
比賣語曾神之垂跡歟

貞觀七年二月己卯豐前國從五位上辛國息
長比咩神授從四位上

比賣語曾神事見于攝津國東生郡

忍骨命神社

忍骨命忍穗耳尊同稱也日本紀一書云号正
哉吾勝々速日天忍骨尊云々

貞觀七年二月己卯豐前國從五位上忍骨神
授從四位上

天忍穗耳尊事見于山城國許波多社之下

豐比咩命神社

豐姬命者神功皇后之女弟也亦名曰與止姬
肥前國河上社同體也

豐後國

速見郡

火男火賣神社

火男者即火神軻遇突智也火賣者軻遇突智之妻埴山姬也

日本紀云一書曰伊弉册尊為軻遇突智所焦而終矣其且終之間臥生土神埴山姬及水神罔象也即軻遇突智娶埴山姬生稚産靈云云

嘉祥二年六月癸未奉授豐後國火男火賣神從五位下

三代實錄云貞觀九年二月丙申大宰府言從五位上火男神從五位下火賣神二社在豐後國速見郡鶴見山嶺山頂有三池一池泥水色青一池黑一池赤去正月二十日池震動其聲如雷俄而晷如硫黃遍滿國內磐石飛亂上下無數石大者方丈小者如甕畫黑雲蒸夜炎火

熾沙泥雪散積於數里。池中元出溫泉。泉水沸騰。自成河流。山脚道路往還不通。溫泉之水入於衆流。魚醉死者。千_レ万_レ數。其震動之聲。經歷三日。

式外

柞原宮

卜部說云八幡宮也

高智保社

日向國高智保神同體火瓊杵尊也
承和十年九月甲辰豐後國無位高智保皇神
奉授從五位下

肥前國

松浦郡

田島生神社

名神
大

号鏡宮。或俗号松浦明神。

日本紀云神功皇后征新羅之時到火前國松

浦縣而進食於玉島里小河之側於是皇后勾針為鈎取粒為餌抽取裳絲為緡登河中石上而投鈎祈之曰朕西欲求財國若有成事者河魚飲鈎因以舉竿乃獲細鱗魚時皇后曰希見物也故時人号其處曰梅豆羅國今謂松浦訛焉是以其國女人每當四月上旬以鈎投河中捕年魚於今不絕唯男夫雖鈎以不能獲魚既而皇后則識神教有驗更祭祀神祇躬欲西征

爰定神田而佃之時引儼河水欲潤神田掘溝及于迹驚岡大磐塞之不得穿溝皇后召武內宿禰捧劔鏡令禱祈神祇而求通溝則當時雷電霹靂蹴裂其磐令通水故時人号其溝曰裂田溝也

風土記云昔者氣長足姬尊在此山遙覽國形而勅祈云天神地祇為我助福乃使用御鏡安置此處其鏡即化為石而在山因名曰鏡宮

貞觀元年正月甲申肥前國從五位下田島神
授從四位下

二年二月己丑授從四位上

十五年九月戊寅授正四位下

佐喜郡

與止日女神社

号河上社

欽明天皇甲申冬有鎮坐一名豐姬又曰淀姬

乾元二年記云淀姬大明神者八幡宗廟之叔
母神功皇后之御妹也三韓征伐之昔者得旱
珠滿珠之兩顆而沒異域之凶賊於海底文永
弘安之今者施風雨之神變而摧幾多之賊船
於波濤

式外

板櫃明神

式家始祖聖武朝天平年中藤原廣嗣及于西

府於是以大野東人為大將軍率官兵伐之廣嗣到板櫃河與官軍戰終死其靈成神今板櫃明神是也

續日本紀云天平十二年九月丁亥大宰少貳從五位下藤原朝臣廣嗣遂起兵反勅以從四位上大野朝臣東人為大將軍從五位上紀朝臣飯麻呂為副將軍軍監軍曹各四人徵發東海東山山陰山陽南海五道軍一萬七千人委

東人等持節討之十月壬戌藤原廣嗣率眾一萬許騎到板櫃河廣嗣親自率隼人軍為前鋒即縮木為船將渡河于時佐伯宿禰常人安倍朝臣出麻呂發弩射之廣嗣眾却到於河西常人等率軍士六千餘人陣于河東即令隼人等呼云隨逆人廣嗣拒捍官軍者非直滅其身罪及妻子親族者則廣嗣所率隼人并兵等不敢發箭于時常人等呼廣嗣十度而猶不答良久廣嗣

乘馬出來云承勅使到來其勅使者為誰常人
等答云勅使衛門督佐伯大夫式部少輔安倍
大夫今在此間者廣嗣云而知勅使即下馬兩
段再拜申云廣嗣不敢捍朝命但請朝廷亂人
二人耳廣嗣敢捍朝廷者天神地祇罰殺常人
等云為賜勅符喚大宰典已上何故發兵捍來
廣嗣不能辨答乘馬却還時隼人三人直從河
中泳來降服則朝廷所遣隼人等扶救遂得著
岸仍降服隼人二十人廣嗣之衆十許騎來歸
官軍十月進士無位安倍朝臣黑麻呂捕獲廣
嗣於肥前國松浦郡值嘉島長野村十一月於
肥前國松浦郡斬之訖廣嗣式部卿馬養之弟
一子也

肥後國

阿蘇郡

健甕龍命神社

大 名 神

俗号阿蘇宮。健甞龍命者阿蘇都彥也。

日本紀云景行天皇十八年春三月巡狩筑紫，
到阿蘇國。其國郊原曠遠，不見人居。天皇曰是
國有人乎。時有二神曰阿蘇都彥阿蘇都媛。忽
化入以遊詣之。曰吾二人何在。無人耶。故号其
國曰阿蘇。

按舊事紀神八井耳命之孫速瓶玉命崇神之
朝定賜阿蘇國。造蓋健甞龍命者神八井耳命。

之後歟。

風土記云肥後國關宗縣縣坤廿餘里。有一禿
山曰關宗岳。頂有靈沼。石壁為垣。清潭百尋。鋪
白銀而為質。彩浪五色。組黃金以分間。天下靈
竒出茲岳矣。時々水滿。從南溢。流入于自川。衆
魚醉死。土人号曰苦水。其岳之嶠勢也。聳中天
而傑峙。包四縣而開基。觸石興雲。為五岳之宸
首。濫觴分永寔。群川之巨源。大德巍巍。諒人間。

之有一奇形杳々伊天下之無雙居在地心故
曰中岳所謂關宗神宮是也

三代實錄云貞觀九年八月癸申大宰府言肥
後國阿蘇郡正二位勳五等健磐龍命神正四
位下姬神所居山嶺去五月十一日夜奇光照
耀十二日朝震動乃崩廣五十許丈長二百五
十許丈甲戌下知大宰府令豐後國鎮謝神山
崩之怪焉

承和七年四月丙寅肥後國從四位下勳五等
健磐龍神授從四位上

嘉祥三年十月辛亥授正三位

仁壽元年十月丙午授從二位

貞觀元年正月甲申授正二位

阿蘇比咩神社

貞觀元年正月甲申肥後國從四位下阿曾比
咩神授從四位上五月壬申列於官社

十年閏十二月庚戌授正四位下

十五年四月己亥授正四位上

十七年十二月丙子授從三位

阿蘇都媛事見于健甕龍命社之下

國造神社

阿蘇國造之上祖神八井耳命也此命者神武
天皇之長子也母事代主神之女名曰媛蹈鞬
五十鈴媛命

舊事紀云瑞籬朝御世火國造同祖神八井耳
命孫速瓶玉命定賜國造

神八井耳命事見于河內國志紀郡志貴縣主
社之下

日向國

式外

高千穗神社

皇孫火瓊杵尊也始皇孫天降而到筑紫日

向高千穗穗觸之峰即此地也

天安二年十月己酉日向國從五位上高智保
神授從四位上

姬巖明神

姬巖明神者坐于日向與豐後之堺與大三輪
神同體也

大隅國

桑原郡

鹿兒島神社 大

大己貴神也

續日本紀云寶龜九年十二月癸未朔甲申去
神護中大隅國海中有神造島其名曰大穴持
神至是為官社

大穴持神事見于大和國大神社出雲國杵築
社等之下

增於郡

大穴持神社

鹿兒島神同體也

薩摩國

式外

白羽神社

麻績祖長白羽神也

貞觀二年三月庚午薩摩國白羽神加從五位上
長白羽神事見于伊勢國麻績社之下

壹岐島

壹岐郡

水神社

水戸神也

見于大和國葛木水分社之下

住吉神社

大名神
大

貞觀元年正月甲申壹岐島從五位下住吉神
授從五位上

住吉神事見于攝津國

兵主神社 大 名神

大和國穴師社所坐同體之神也

貞觀元年正月甲申壹岐島從五位下兵主神

授從五位上

見于大和國穴師社之下

月讀神社 大 名神

日本紀云顯宗天皇三年春二月阿閑臣事代

銜命出使于任那於是月神著人謂之曰我祖

高皇產靈有預鑄造天地之功宜以民地奉我

月神若依請獻我當福慶事代由是還京具奏

奉以歌荒櫟田壹伎縣主先祖押見宿禰侍祠

貞觀元年正月甲申壹岐島從五位下月讀神

授從五位上

月讀尊事見于山城國葛野郡

高御祖神社

高皇產靈尊也

見于宮中八神殿之下

石田郡

海神社

貞觀元年正月甲申壹岐島從五位下海神授
從五位上

海神事見于筑前國志加社之下

大國玉神社

大國玉神者大己貴神之一名也

大己貴神事見于大和國大神社出雲國杵築
社等之下

國津意加美神社

意加美神者龍神也此軻遇突智之所化之高
靈神也

高靈事見于山城國貴布禰社之下

物部布都神社

舊事紀云磐余彦尊欲馭天下興師東征長髓
彦勒兵拒之于時宇摩志麻治命不從舅謀誅
殺狼戾師衆歸順之時天孫嘉其忠節授以神
劍答其大勲九厥神劍飾靈劍刀亦名布都主
神魂刀亦云佐士布都亦云建布都亦云豐布
都神是也
今按宇摩志麻治命者物部之上祖也故号曰
物部布都社者也

對馬島

上縣郡

和多都美神社 名神

筑前國志加社同體也

貞觀元年正月甲申對馬島從五位下和多都

美神授從五位上

十二年三月丁巳授正五位下

海神事見于志加社之下

島大國魂神社

大己貴神亦名大國魂神

貞觀十二年三月丁巳對馬島從五位上島大

國魂神授正五位下

大己貴神事見于大神社并杵築社之下

和多都美御子神社名神大

海神之子穗高見命也

穗高見命者安曇連之祖與信濃國安曇郡穗高

神同體也

承和七年十一月庚辰對馬島和多都美御子

神預官社

島大國魂神御子神社

大國魂神之御子者事代主神歟蓋事代主神

於海中造八重蒼紫籬踏船柁而避之因祭此

海島之中者也

下縣郡

高御魂神社 大名神

日本紀云顯宗天皇三年夏四月日神著人謂阿閉臣事代曰以磐余田獻我祖高皇產靈事代便葵依神乞獻田十四町對馬下縣直侍祠釋日本紀云兼方按之對馬下縣直侍祠云云此神社歟

貞觀元年正月甲申對馬島從五位下高御魂神授從五位上

十二年三月丁巳授正五位下

高皇產靈尊事見于八神殿之下

雷命神社

雷神也

雷神事見于大和國宮前霹靂社之下

和多都美神社 大名神

筑前國志加社同體也

大祝詞神社 大名神

龜津比女命今稱天津詔戸太詔戸命此太占之神也

貞觀十二年三月丁巳對馬島從五位上太祝詞神授正五位下

大詔戸命事見于京中

住吉神社

名神

貞觀元年正月甲申對馬島從五位下住吉神授從五位上

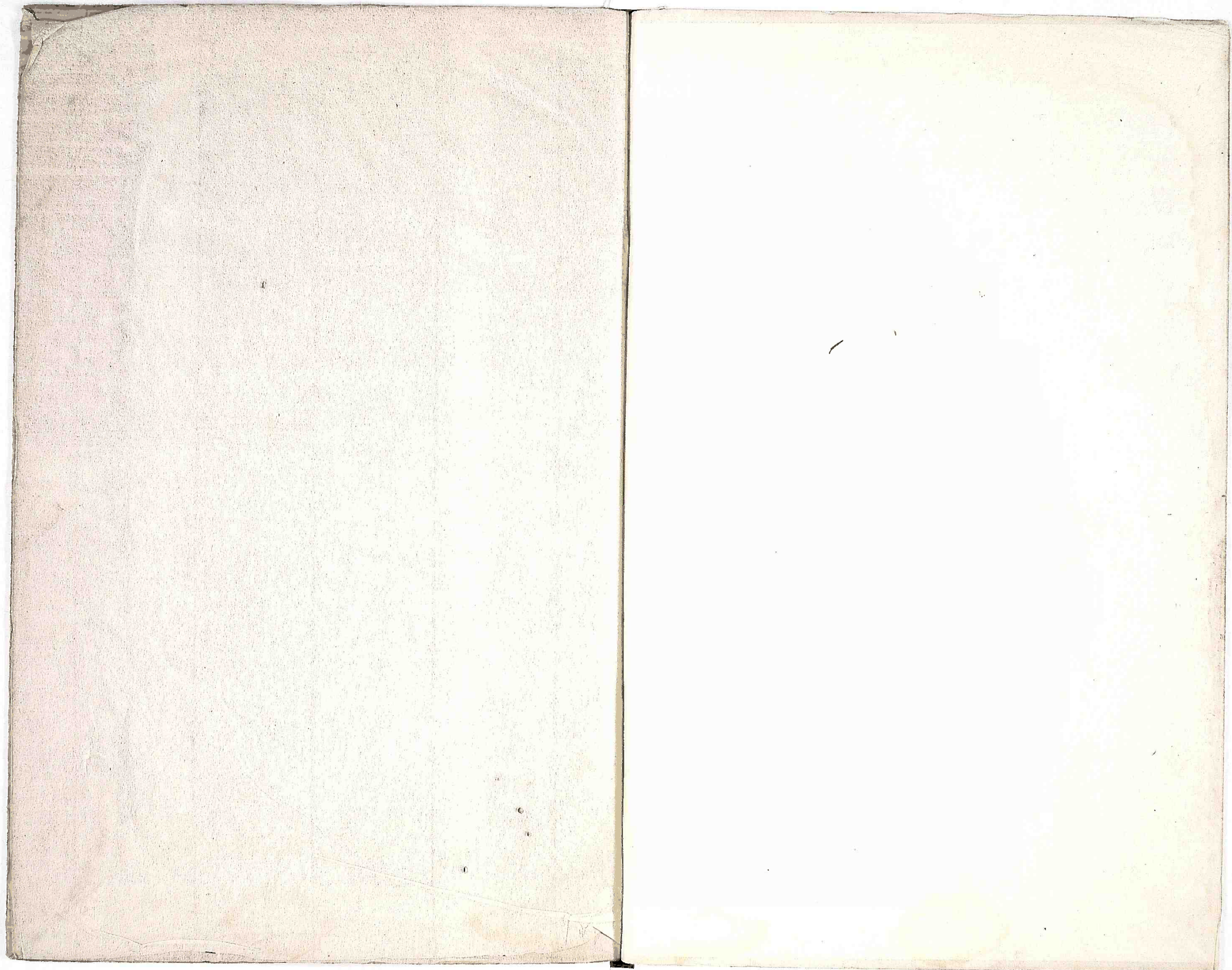
十二年三月丁巳授正五位下

住吉神事見于攝津國

和多都美神社

綿津見神事見于筑前國志加社之下

神祇寶典卷第九



愛知県



1103263654