

神祇寶典

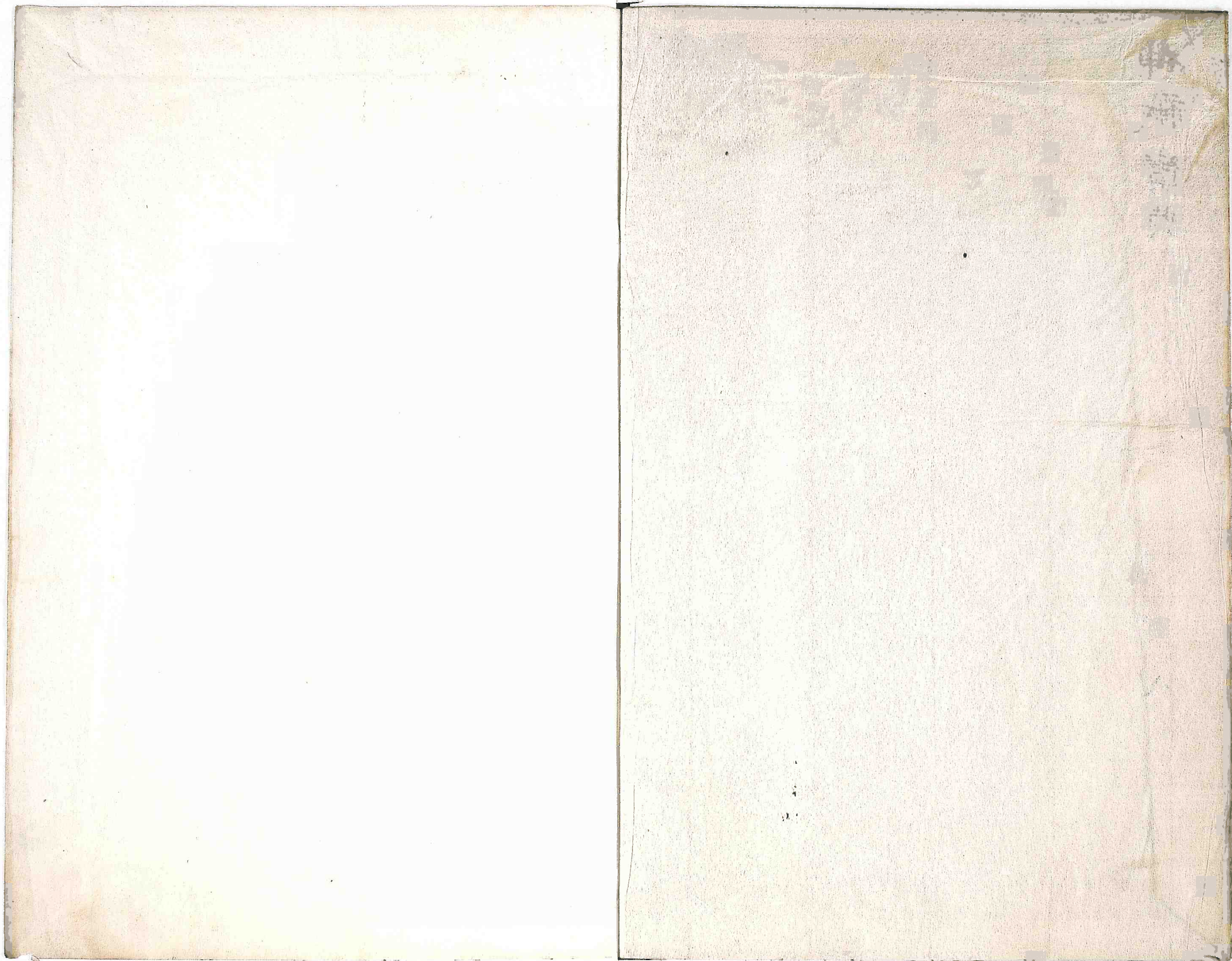
共九冊

八

第 冊			
品目	年月日	調製	費第
場所付		昭和	第
		年	
		月	
		日	

170
 12
 B-8





尾
神祇寶典卷第八
神
南海道
局
紀伊國

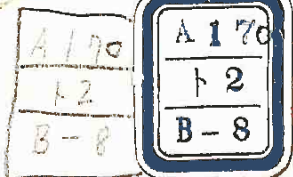
伊都郡

丹都比女神社

名神大月
次新嘗

或云丹生明神

釋日本紀云先師說云丹都比女神社者高野天
野明神也



那賀郡

海神社

海神事見于筑前國志加社之下

名草郡

日前神社

名神大月次
相嘗新嘗

天照大神之御靈也

日本紀云一書曰天照大神入于天石窟而閉著磐戶焉於是天下恒闇無復晝夜之殊故會八十万

神於天高市而問之時有高皇產靈之息思兼神云者有思慮之智乃思而白曰宜圖造彼神之象而奉招禱也故即以石凝姥為治工採天香山之金以作日矛又全剥真名鹿之皮以作天羽籥用此奉造之神是即紀伊國所坐日前神也

舊事紀云鏡作祖石凝姥命為治工則採天八湍河之川上天堅石復全剥真名鹿皮以作天

之羽籥矣復採天金山之銅令鑄造日矛此鏡
步不全則紀伊國所生日前神是也

釋日本紀云又問奉稱日前神其義如何答師
說云前度所鑄日像之鏡也故有日前之號耳

國懸神社 名神大月次
相嘗新嘗

天照大神之幸御薈也

大倭本紀云一書云天皇之始天降來之時共
副護齋鏡三面子鈴一合也注曰一鏡者天照

大神之御靈名天懸神也一鏡者天照大神之
前御靈名國懸大神今紀伊國名草宮崇敬并
祭大神也一鏡及子鈴者今卷向穴師社宮所
生并祭大神也

伊太祁曾神社 名神大月次
相嘗新嘗

釋日本紀云先師說云伊太祁曾神者五十猛
神也

大寶二年二月己未是日分遷伊太祁曾大屋

都比賣都麻都比賣三神社

嘉祥三年十月壬子紀伊國伊太祁曾神授從
五位下

貞觀元年正月甲申授從四位下

元慶七年十二月庚申授從四位上

日本紀云一書曰素戔嗚尊所行無狀故諸神
糾以千座置戶而逐逐之是時素戔嗚尊帥其
子五十猛神降到於新羅國居曾尸茂梨之處

乃興言曰此地吾不欲居遂以填土作舟乘之
東渡到出雲國簸川上所居鳥上之峯初五十
猛神天降之時多將楯種而下然不殖韓地盡以
持歸遂始自筑紫凡大八洲國之內莫不播殖
而成青山焉所以稱五十猛命為有功之神即
紀伊國所坐大神是也

舊事紀云五十猛握神亦為大屋彥神

大屋都比賣神社名神大月
次新嘗

日本紀云一書曰素戔嗚尊曰韓鄉之島是有金銀若使吾兒所御之國不有浮寶者未是佳也乃拔鬚鬣散之卽成杉又拔散胸毛是成檜尻毛是成被眉毛是成椽樟已而定其當用乃稱之曰杉及椽樟此兩樹者可以為浮寶檜可以為瑞宮之材椽可以為顯見蒼生與津彙戶將臥之具夫須噉八十木種皆能播生于時素戔嗚尊之子號曰五十猛命妹大屋津姬命次

抓津姬命九此三神而能分布木種卽奉渡於紀伊國也然後素戔嗚尊居熊成峯而遂入於根國者矣

舊事紀云五十猛握神亦云大屋彥神次大屋姬神次抓津姬神以上三柱並坐紀伊國則紀伊國造齋祠神也

貞觀元年正月甲申紀伊國從五位下勳八等大屋都比賣神授從四位下

都麻都比賣神社

名神六月次新嘗

抓津姬命者素戔嗚尊之子也

貞觀元年正月甲申紀伊國從五位下勳八等

都摩都比賣神授從四位下

鳴神社

名神大月次相嘗新嘗

鳴神者鳴雷神也

鳴雷神者伊弉册尊之所化也

貞觀元年正月甲申紀伊國從五位下鳴神授

從四位下

見于宮中主水司

竈山神社

竈山神者彥五瀨命也

鷓鴣草葺不合尊以其姨玉依姬為妃生彥五

瀨命次稻飯命次三毛入野命次神日本磐余

彥尊生四男

日本紀云神武天皇戊午年夏四月皇師勒兵

步趣龍田而其路狹險人不得並行乃還更欲
東踰膽駒山而入中洲時長髓彥聞之曰夫天
神子等所以來者必將奪我國則盡起屬兵徼
之於孔舍衛坂與之會戰有流矢中五瀨命肱
脛皇師不能進戰天皇憂之五月丙寅朔癸酉
軍至茅渟山城水門時五瀨命矢瘡痛甚乃撫
劍而雄詰之曰慨哉大大夫被傷於虜手將不
報而死耶時人因號其處曰雄水門進到守紀

伊國竈山而五瀨命薨于軍因葬竈山

靜火神社 名神大

靜火社者火神軻遇突智命也

貞觀元年正月甲申紀伊國從四位下靜火神
授正四位上

在田郡

須佐神祖 名神大月次新嘗

出雲國飯石郡須佐神同體素戔嗚尊也

須佐神事見于出雲國

牟婁郡

熊野早玉神社 大

號之熊野那智也

日本紀云一書曰伊弉諾尊追至伊弉冊尊所
在處便詰之曰悲汝故來答曰族也勿看者矣
伊弉諾尊不從猶看之故伊弉冊尊耻恨之曰
汝已見我情我復見汝情時伊弉諾尊亦慙焉

因將出返于時不直默歸而盟之曰族離又曰
不負於族乃所唾之神號曰速玉之男次掃之
神號泉津事解之男凡二神矣

貞觀元年正月甲申紀伊國從五位下熊野早
玉神熊野坐神並授從五位上五月癸未並授
從二位

五年三月甲子早玉神授正二位
延喜七年十月授從一位

天慶三年二月丁酉授正一位去承平五年依
祈平海賊也

熊野坐神社名神

號熊野本宮是伊弉册尊也

卜部說云伊弉册尊速玉之男泉津事解之男
熊野三所權現是也

日本紀云一書曰伊弉册尊生火神時被灼而
神退去矣故葬於紀伊國熊野之有馬村焉土

俗祭此神之意者花時亦以花祭又用鼓吹囃
旗歌舞而祭矣

古今皇代圖說云崇神天皇六十五年始建熊
野本宮景行天皇五十八年建熊野新宮
伊弉册尊

日本紀云一書曰伊弉諾尊與伊弉册尊共生
大八洲國然後悉生萬物焉至於火神軻遇突
智之生也其母伊弉册尊見焦而化去于時伊

莽諾尊恨之曰唯以一兒替我愛之妹者乎則
甫匍頭邊匍匐脚邊而哭泣流涕焉其淚墮而
為神遂拔所帶十握劍斬軻遇突智為三段此
各化成神也然後伊莽諾尊追伊莽冊尊入於
黃泉而及之共諾時伊莽冊尊曰吾夫君尊何
來之晚也吾已食泉之竈矣雖然吾當寢息請
勿視之伊莽諾尊不聽陰取湯津爪櫛牽折其
雄柱以為乘炬而見之者則膿沸蟲流時伊莽

諾尊大驚之曰吾不意到於不須也凶目汗穢
之國矣乃急走迴歸于時伊莽冊尊恨曰何不
用要言令吾耻辱乃遣泉津醜女八人追留之
故伊莽諾尊拔劍背揮以逃矣後則伊莽冊尊
亦自來追是時伊莽諾尊已到泉津平坂故便
以千人所引磐石塞其坂路與伊莽冊尊相向
而立遂建絕妻之誓時伊莽冊尊曰愛也吾夫
君言如此者吾當縊殺汝所治國民日將千頭

伊弉諾尊乃報之曰愛也吾妹言如此者吾則當產日將千五百頭因曰自此莫過即投其杖是謂岐神也

貞觀元年正月甲申紀伊國熊野坐神授從五位上五月癸未授從二位

延喜七年十月授正二位

海神社三社

海神事見于筑前國志加社之下

天手力男神社

手力雄神者思兼神之子也

日本紀云天照大神入于天石窟閱磐戶而幽居焉于時八十萬神會合於天安河邊計其可禱之方故思兼神深謀遠慮遂聚常世之長鳴鳥使互長鳴亦以手力雄神立磐戶之側而天兒屋命太玉命相與致其祈禱焉又天鈿女命則手持茅纏之稍立於天石窟戶之前巧作俳

優是時天照大神以御手細開磐戶窺之時手
力雄神則奉承天照大神之手引而奉出
纂疏云手力雄者力士也其名義不解而可知
今世春日攝社之中也

式外

玉津島明神

紀伊國和歌浦玉津島明神者允恭天皇之后
衣通姬之垂迹也

續日本紀云聖武天皇神龜元年十月辛卯幸
紀伊國壬寅詔改弱濱名為明光浦置守戶
勿令荒穢春秋二時差遣官人奠祭玉津島之
神明光浦之靈

元慶五年十月丁酉紀伊國正六位上玉出島
神授從五位下

衣通姬

日本紀云允恭天皇七年皇后弟名弟姬容姿

絕妙無比其艷色徹衣而見之是以時人號曰衣
通帛姬也天皇遣使者喚弟姬然皇后之色不平是
以勿近宮中則別構殿屋於藤原而居也十一年天
皇詔大伴室屋連曰朕頃得美麗孃子是皇后母弟也朕
心異愛之冀其名欲傳于後葉奈何室屋連依勅
而奏可則科諸國造等為衣通郎姬定藤原部
和歌天神社
菅丞相之廟也

淡路國

津名郡

淡路伊佐奈伎神社

名神
大

日本紀云伊弉諾尊神功既畢靈運當遷是以
構幽宮於淡路之洲寂然長隱者矣

釋日本紀云私記曰聞大八洲既立何故終隱
不充子數之洲哉答凡人終始可同神道然此
淡路之洲者是最初生出者也故今亦終又隱

是終始同處之義也。或說君者陽也，陽方者正南也。今此洲正在南方，是人君之本住也。故殊隱此洲耳。

貞觀元年正月甲申，淡路國无品勳八等伊佐奈岐命奉授一品。

伊弉諾尊

日本紀云：伊弉諾尊、伊弉冊尊立於天，浮橋之上。共計曰：底下豈無國歟？延以天之瓊矛，指

下而探之，是獲滄溟。其矛鋒滴瀝之潮凝成一島，名之曰礮馭盧島。二神於是降居彼島，因欲共為夫婦，產生洲國。便以礮馭盧島為國中之柱，而陽神左旋，陰神右旋，分巡國柱，同會一面。時陰神先唱曰：「喜哉，遇可美少女焉。」陽神不悅，曰：「吾是男子，理當先唱。如何婦人反先言乎？」事既不祥，且以改旋。於是二神却更相遇，是行也。陽神先唱曰：「喜哉，遇可美少女焉。」因問陰神曰：

汝身有_ル何成_ト耶對曰_ク吾身有_リ一雌_ト元_上之處陽神
曰吾身亦_タ有_リ雄元_ト之處思欲_テ以_テ吾身元_上處_中合_ト汝
身之元_上處_中於是陰陽始_テ通_レ合_ト為_ル夫婦及_テ至_ト產時
先_ッ以_テ淡路洲_ヲ為_レ胞_ト意所_ナ不快_ニ故名_ラ之曰_ク淡路洲
迺_ク生_ク大_ニ日本豐秋津洲_ヲ次_ニ生_ク伊豫_ニ名_ニ洲_ヲ次_ニ生_ク
筑紫洲_ヲ次_ニ生_ク隱岐洲_ヲ與_テ佐度洲_ヲ次_ニ生_ク越_ニ洲_ヲ次_ニ
生_ク大_ニ洲_ヲ次_ニ生_ク吉備_ニ子_ニ洲_ヲ由_テ是_レ始_メ起_レ大_ニ八_ニ洲_ニ國_ノ之
號_ヲ焉_ト即_チ對_テ馬_ニ島_ヲ壹_ニ岐_ニ島_ヲ及_テ處處_ニ小_ニ島_ヲ皆_テ是_レ潮_ノ沫_ト

凝_リ成_レ者_ト矣_ト次_ニ生_ク海_ニ次_ニ生_ク川_ニ次_ニ生_ク山_ニ次_ニ生_ク木_ニ祖_ト次_ニ
生_ク草_ニ祖_ト既_ラ而_{シテ}伊_ノ弉_ノ諾_ノ尊_ノ伊_ノ弉_ノ冊_ノ尊_ノ共_ニ議_シ曰_ク吾_レ已_ニ
生_ク大_ニ八_ニ洲_ニ國_ノ及_テ山_ニ川_ニ草_ニ木_ニ何_レ不_レ生_ク天_ノ下_ノ之_レ主_ト者_ト
歟_ト於是_ニ共_ニ生_ク日_ニ神_ヲ次_ニ生_ク月_ニ神_ヲ次_ニ生_ク蛭_ニ兒_ヲ次_ニ生_ク素
菱_ノ鳴_ノ尊_ト

賀茂神社

大和國鴨社同體事代主神也

事代主神事見于宮中八神殿之下

由良湊神社

由良地名也湊神名速秋津彦神

三原郡

湊口神社

水戸神者速秋津彦神也

貞觀元年十二月乙未湊路國正六位上湊口

神授從五位下

元慶八年九月戊寅授從五位上

水戸神事見于大和國葛木水戶社之下

大和國菟神社

名神大

大和國菟神者大年神之子也

仁壽元年十二月壬寅詔以淡路國大和大國

魂神列於官社

見于大和國大和社之下

式外

生石神社

但馬國出石社同體也

日本紀云垂仁天皇八十八年秋七月詔群卿曰朕聞新羅王子天日槍初來之時將來寶物今有但馬元為國人見貴則為神寶也朕欲見其寶物即日遣使者詔天日槍之曾孫清彥而令獻於是清彥被勅乃自捧神寶而獻之羽太玉一箇足高玉一箇鶺鴒赤石玉一箇日鏡一面熊神籬一具唯有小刀一名日出石則清彥忽

以為非獻刀子仍匿袍中而自佩之天皇未知ミナシ匿小刀之情欲寵清彥而召之賜酒於御所時刀子從袍中出而顯之天皇見之親問清彥曰爾袍中刀子者何刀子也爰清彥知不得匿刀子而呈言所獻神寶之類也則天皇謂清彥曰其神寶之豈得離類乎乃出而獻焉皆藏於神府然後開寶府而視之小刀自失則使問清彥曰爾所獻刀子忽失焉若至汝所乎清彥答曰

昨夕刀子自然至於臣家乃明且失焉又天皇則
惶之且更勿覓是後出石刀子自然至於淡路
島其島人謂神而為刀子立祠是於今所祠也
昔有一人乘艇而泊于但馬國因問曰汝何國
人也對曰新羅王子名曰天日槍則留于但馬
娶其國前津耳一云前津見女麻拖能鳥生但
馬諸助是清彥之祖父也

釋日本紀云淡路國例式曰正月元日國內諸

神奉朔幣事每月朔云云正六位上生石社先
師說云生石可讀之伊豆志也云云然則淡州
出石社雖不載式生石社鎮坐為是之祭國例
式炳焉也

阿波國

板野郡

大麻比古神社名神

卜部說云大麻比古者天太玉命也

貞觀元年正月甲申阿波國從五位下大麻比
古神授從五位上

九年四月壬辰授正五位上

元慶二年四月己卯授從四位下

太玉命事見于安房國安房社之下

阿波郡

建布都神社

大和國石上社同體武甕槌神也

武甕槌神事見于常陸國鹿島社之下

事代主神社

事代主神事見于宮中八神殿之下

美馬郡

鴨神社

鴨神者事代主命也

事代主神事見于八神殿之下

伊射奈美神社

伊弉册尊事見于紀伊國熊野社之下
天椅立神社

天椅立事見于丹後國

彌都波能賣神社

日本紀云一書曰伊弉册尊生火神軻遇突智時所焦
而終矣其且終之間卧生土神埴山姬及水神
罔象女

一書曰伊弉册尊且生火神軻遇突智之時悶熱

懊惱因為吐此化為神名曰金山彦次小便化
為神名曰罔象女次大便化為神名曰埴山媛
波爾移麻比禰神社

埴山姬神也

見于彌都波能賣社之下

倭大國玉神大國敷神社二座

倭大國玉神者大年神之子也

見于大和國山邊郡

麻殖郡

忌部神社

名神大月次新嘗或號麻殖神或號天日鷲神

忌部神者阿波國忌部遠祖天日鷲命也

古語拾遺云神武天皇之時天日鷲命之孫造木綿及麻并織布仍令天日鷲命率日鷲命之孫求肥饒地遣阿波國殖穀麻種其裔今在彼國當大嘗之年貢木綿麻布及種種物所以郡名為麻殖之緣也

天日鷲命

日本紀云一書曰至於日神閑居于天石窟也諸神遣中臣連遠祖興台產靈兒天兒屋命而使祈焉於是天兒屋命掘天香山之真坂木而上枝懸以鏡作遠祖天按戶兒已凝戶邊所作八咫鏡中枝懸以玉作遠祖伊弉諾尊兒天明玉所作八坂瓊之曲玉下枝懸以粟國忌部遠祖天日鷲所作木綿乃使忌部首遠祖太玉命

執取而廣，厚稱辭祈啓矣。

又云皇孫尊天降之時，以紀伊國忌部遠祖手置帆負神，定為作笠者彥狹知神，為作盾者天目一箇神，為作金者天日鷲神，為作木綿者櫛明玉神，為作玉者。

嘉祥二年四月乙酉阿波國天日鷲神授從五位下。

貞觀元年正月甲申從五位下忌部天日鷲神

授從五位上。

元慶二年四月乙酉授正五位下。

七年十二月庚申正五位上天，日鷲神授從四位下。

天村雲神伊自波夜比賣神社二座。

天村雲命者天香諾山命之子也，亦名曰天，五多底，命此尾張連等之遠祖也。

按舊事紀，天香諾山命異妹穗屋姬，命為妻，生。

天村雲命云云以是見之則波夜姬者德屋姬也蓋波止穗止者五音之相通也

天水沼間比古神社

水門神速秋津彥神也

舊事紀云伊弉諾伊弉冊二尊生水戶神名速秋津彥神次生妹速秋津姬神

天水塞比賣神社二座

水戶神速秋津姬也

所謂二座者速秋津彥速秋津姬也

名方郡

天石門別八倉比賣神社 大月次新嘗

天石門別神者太玉命之子也

八倉比賣者未考

貞觀七年二月己卯阿波國正五位下天石門

和氣八倉比咩神授從四位下

十三年二月壬寅授從四位上

十六年三月癸酉授正四位下

元慶三年六月壬午授正四位上

天石門別豐玉比賣神社

天太玉命之子天石門別神事見于宮中御門神之下

海神豐玉姬事見于山城國水度社之下

和多都美豐玉比賣神社

元慶七年十二月甲午阿波國從五位下和多

都美豐玉比咩神授從五位上

綿積豐玉姬事見于山城國水度社之下

大御和神社

大三輪神事見于大和國城上郡

御間都比古神社

觀松彥香殖稻天皇謚孝昭天皇也

孝昭天皇

觀松彥香殖稻天皇大日本彥耜友天皇

懿德天皇

太子也。母，皇后天豐津媛。命，息石耳。命，之女也。
天皇以，大日。卒，彥。和友。天皇二十二年春二月
丁未，立，為皇太子。

元年七月遷都於掖上。是謂池心宮。

八十三年秋八月丁巳朔辛酉天皇崩。

孝安天皇三十八年秋八月丙子朔己丑葬觀
松彥香殖稻天皇于掖上博多山上陵。

多祇御奈刀彌神社

建御名方神者大己貴神之兒也。

見于信濃國諏方社之下。

意富門麻比賣神社

大戶摩姬尊者天神第五代偶生之神也。

日本紀云。次有，神大戶之道。尊大苦邊。尊亦曰。

大戶摩彥。尊大戶摩姬。尊亦曰。大富道。尊大富
邊。尊。

勝浦郡

事代主神社

事代主神事見于八神殿之下

讚岐國

寒川郡

布勢神社

布勢之祖神大彥命也

大彥命事見于越中國射水郡

阿野郡

鴨神社

大和國鴨社同體事代主神也

貞觀七年十月丁巳讚岐國從五位下賀茂神

授從五位上

事代主神事見于八神殿之下

鶺鴒足郡

飯神社

宇加神也

宇加神事見于宮中八神殿之下

多度郡

大麻神社

阿波國大麻比古神同體也

大內郡

水主神社

水主社者水戶神也

貞觀八年四月癸未讚岐國從五位下水主神

授從五位上

見于山城國水主社之下

三野郡

大水上神社

水戶神速秋津彥命也

貞觀七年十月丁巳讚岐國從五位上大水上
神授正五位下

元慶元年三月乙巳授正五位上

見于大和國葛木水久社之下

式外

白鳥明神

白鳥明神者日本武尊之靈也

見于越中國白鳥社之下

白峯社

所齋祭_中崇德天皇之神靈_上也

伊豫國

桑村郡

布都神社

大和國石上社同體布都御魂神也

天安二年十月己酉伊豫國正六位上布都神

授從五位下

見于石上社之下

越智郡

大山積神社

大名神

俗號三島明神

伊豫國風土記云乎知郡御島坐神御名大山積神一名和多志大神也是神者所顯難波高津宮御宇天皇御世此神自百濟國度來坐而津國御島坐

纂疏云今伊豆國三島神社攝州島下郡三島鴨社伊豫州越智郡大山積神等同體異名也續日本紀云天平神護二年四月甲辰伊豫國

越智郡大山積神授從四位下充神戶五畑貞觀二年閏十月壬戌伊豫國從四位上大山積神加從三位

八年閏三月壬子加正三位

十二年八月戊申授從二位

十七年三月壬子授正二位

大山祇神事見于伊豆國三島社之下

溫泉郡

湯神社

少彥名命也

伊豫國風土記云湯郡大穴持命見侮耻而宿
奈毗古那命欲活而大穴速見湯自下樋持度
來以宿奈毗古奈命而瀆浴者暫間有活起居
然詠曰真整寢哉踐健趾處今在湯中石上也
凡湯之貴奇不神世時耳於今世深疹病萬生
為除病存身要藥也天皇等於湯幸行降坐五

度也以下大帶日子天皇與大后八坂入姬命二
軀為一度也以下帶中日子天皇與大后息長帶
姬命二軀為一度也以上宮聖德皇為一度及
侍高麗惠總僧葛城臣等也

少彥名命事見于能登國能登郡

式外

風伯神社

風神也名曰級長津彥神級長戶邊神也

貞觀十七年三月壬子伊豫國正六位上風伯
神授從五位下

見于大和國龍田社之下

土佐國

香美郡

天忍穗別神社

忍穗別與忍穗耳同稱也按舊事紀素戔嗚尊
乃含天照大神左御鬘玉左手掌中化生之神

號曰正哉吾勝勝速日天忍穗別尊

天忍穗耳尊事見于山城國許波多社之下

長岡郡

豐岡上天神社

豐岡上社者所崇祭天神也

小野神社

山城國愛宕郡小野社同體所祭天神地祇
也

土佐郡

都佐坐神社 大

號高賀茂社味鉏高彥根神也又葛木一言主神也

土佐國風土記云土左郡郡家西去四里有土左高賀茂大社其神名為一言主尊其祖未詳一說曰大穴六道尊子味鉏高彥根尊曆録曰雄略天皇四年庚子春二月天皇獵于葛城山

忽有長人面形似天皇天皇知是神人故問何處公對曰現人神願稱皇諱荅勅朕是稚武尊長人曰僕是一言主神也遂與盤于遊田言辭恭恪有若逢仙日斜田罷神送天皇至來目川群臣各脫衣服而獻神拍手而受之凌空而還一說懸一指末而受之是時咸知有德天皇矣或說云時神與天皇相競有不遜之言天皇大瞋奉移土佐神隨而降神身已隱以祝代之初至賀

茂之地後遷于此社而高野天皇寶字八年從
五位上高賀茂朝臣田守等奏而奉迎鎮於葛
城山東下高宮岡上其和鬼者猶留彼國于今
祭祀而云云國記曰雄略天皇卽位二年戊戌
奉移鄉者誤也多氏古事記曰天皇一時獵葛
城山向堆之上有如天皇儀者彼此同容天皇
大異遣使問曰大倭之國豈有如朕之人你是
誰何與朕同儀耶大神所答之辭與天皇同天

皇懷イラ瞋レ更ニ問フ然則稱名大神答云先問吾
者汝也汝宜先稱之天皇勅答朕是大倭
根子稚武天皇也大神答曰吾是吉事一
言凶事一言言放之葛木一言主神也天
皇大驚下馬而拜百官羅拜大神答拜又
如天皇而共狩山獸言語相通者蓋疑此
時有不恭之言乎今正月十五日立例百
姓相聚行射禮於社下五月下旬申南畝

功竟之事，月上旬貢封戶調物，國司必向，自古
成_ス蹤_ラ

日本紀云：天武天皇三年三月乙酉朔丙午，上
左大神以神刀一口，進于天皇。

貞觀元年正月甲申，土佐國從五位下都佐坐
神授從五位上。

承平五年土佐國高賀茂神授正一位。

味鋌高彥根神事見于大和國高鴨社之下。

一言主神事見于大和葛木，一言主社之下。
葛木男神社

葛木，一言主神也。

見于都佐社之下。

朝倉神社

釋日本紀云：土佐國風土記曰：土佐郡有朝倉
鄉，鄉中有社名天津羽羽神，天石帆別，即今石
門別神子也。先師案云：天津羽羽神者朝倉神。

社是也

日本紀云齋明天皇七年五月乙未朔癸卯天皇遷居于朝倉橘廣庭宮是時割除朝倉社木而作此宮之故神忿壞殿亦見中由是大倉人及諸近侍病死者衆秋七月甲午朔丁巳天皇崩于朝倉宮八月甲子朔皇太子奉從天皇喪還至磐瀨宮是夕於朝倉山上_レ有鬼著大笠臨視喪儀衆皆嗟恠

吾川郡

天石門別安國玉主天神社

天石門別神者太玉命之子也

幡多郡

賀茂神社

賀茂社者事代主神也

式外

宇賀神社

字賀神若字加賣命也

元慶三年九月甲寅土佐國正六位上字賀神
授從五位下

見于宮中御食津神之下

神祇寶典卷第八

愛知県



1103263645