

神祇寶典

共九冊

場所	品目	年月日	調査製	果費第
			昭和	一
			年	一
			月	
			日	

170
 12
 B-1



典

共
九
冊

備品 場所	品目	年月日	調査 製	費第
		昭和	年	月

170
卜2
B-1

神祇宝典 一〇九

九冊

近松練兵堂主人ノ著昔咄卷之一
敬公御撰述物之條云

神祇寶典ニ延喜式神名帳ノ注解ノ由カ正史
實録ヲ引證有テ不知ラ明ニ不委ヲ詳カニ成
サレニ其序ハ九條幸家公書セラレシ
左京大夫拜借シテ板書セラレシカ其間ハ
火事ノ用心ニ御足輕二人ツ、相諍又板書モ
何ヲ書取シト目録ヲアゲラレシ外題モ全無ニテ
織込ニ今織ノ表紙トモ云

三園按

幸家公ハ後月輪兼孝公男元忠榮ト云慶長
十三年閏白任又元和五年又閏白寛文五年ハ
月廿日寛文十惟村院下号

本文幸家公ノ御作ノ由アレ此書ハ御自序ノ
跡見ニ如何ナル事ヤ然レハ御大切ナルハ昔咄ヲ
以テ知レシ



A17
12
B-1

神祇寶典序

夫祇本朝者神靈之所挺生而棲舍也故推稱神

國其實號神器守其大寶則曰神皇其征伐則曰

神矣其所由行則曰神道昔神武帝之都于倭也

始祀天神建靈時于鳥見山崇神帝祭天照大神

笠縫邑祭倭大國魂大物主又祭群神定社地神

戶垂仁帝即位二十五年二月命五大夫祭天神

地祇三月移天照大神于伊勢國五十鈴川上以

崇焉自是以來歷代諸州所在社座叢祠甚多文
武帝御宇淡海公奉詔撰令而神祇在其中然後
大祀中祀小祀及大社小社位階勳等各有差醜
嗣帝時蓋除淫祠凡定其有益于民而亘秩叙立
三千一百三十二座載之神祇式或其所遺漏謂
之式外所謂石清水吉田祇園北野八處御靈之
類猶可有焉延喜以後始立者亦可有焉長曆年
中勅以伊勢石清水為宗廟其餘為社稷且為諸

氏祖神欲使君臣存齋明盛服之禮致敬遠感格
之意乎周公之制禮設官也大宗伯職掌天神人
鬼地祇以佐王保邦國小宗伯掌建神位左宗廟
右社稷蓋聖人之尊神祇慎祭祀重人事也姬周
既如此本朝亦亘然按式中有社名象有神名
寡後世文獻不足則難以徵也况又自浮屠流傳
而後神佛相紛亂乎彼謂佛在切利天為本託摩
耶胎出現於世為迹本迹雖異不思議一也因附

會之以佛為本以神為迹而本地垂迹之名暴起
矣剽有說曰以五大之神配五行之氣且十二支
神在天為星不隔 本朝異域而一切世界皆莫不
然也於是神之與佛猶如冰之與水果一也如然
則如何不有取異域之鬼類而亂 本朝之英靈
哉惟夫本迹者浮屠之說也神書未嘗言之雖然
若以義而言之假令日神為本伊勢為迹譽田帝
為本八幡為迹大己貴神為本三輪為迹日本武

尊為本熱田為迹其餘皆可準知之非若浮屠所
說既失其名則失其德業神如不有靈乎若常憤
之幸久矣方今據式其有神名者乃依舊為實其
無名者考諸日本紀舊事紀古事記續日本紀古
語拾遺姓氏錄按諸國史實錄舊記博士家集并
雜抄所援風土記等參諸中臣卜部之所說卜祝
隨役之所述每社緣起之所記鄉老村叟之所語
乃採其不可誣者就其社以認其神名而表之殆

數百千社庶幾 本朝之神名正而後不為彼鬼
所紛雜也聖人為政以正名為先亦此意乎於是
始於宗廟次宮中次京師次城州次畿內次諸國
七道二島而終之若乃雖式外神不為淫祠則附
載每州之末特并神器圖共為十卷因號曰神祇
寶典嗚呼神意人心本是一理以器而言之叙璽
鏡也以道言之勇信智也璽鏡者文也叙者武也
是日神之所以授皇孫而累世帝王禪繼即位之

時所以取則者不在茲乎若擴充之雖堯舜禹之
咨命亦何不追尋之乎即是王道也儒道也聖賢
之道也易云聖人以神道設教而天下服是為序

正保三年二月朔日

從二位行權大納言源朝臣義直

神祇寶典卷第一

宗廟

伊勢大神宮三座

相殿坐神二座並大
預月次新掌等祭

日本紀云垂仁天皇二十五年三月丁亥朔丙

申離天照大神於豐稻姬命託于倭姬命爰倭

姬命求鎮坐大神之處而詣菟田菟幡更還之

入近江國東廻美濃到伊勢國時天照大神詣

倭姬命曰是神風伊勢國則常世之浪重浪歸

國也。傍國，可憐國也。欲居是國，故隨大神教。其祠立於伊勢國，因興齋宮于五十鈴川上，是謂磯宮。則天照大神始自天降之處也。

舊事紀云：天照大神乃入于天窟，故六合之內常闇，不知晝夜之殊。于時高皇產靈尊、兒思兼神有思慮之智，深謀遠慮，議曰：「宜圖造日神御像，奉招祈禱矣。」鏡作祖石凝姥命為冶工，則採天、金山之銅，令鑄造日矛。此鏡少不全，則紀

伊國所坐，日前神是也。復使石凝姥命之子天糠戶神採天香山之銅，使圖造日像之鏡。其狀美麗矣。即是伊勢崇秘大神所謂八咫鏡，亦名真經津鏡是也。

相殿坐神二座者，思兼命、手力雄命也。

一說：高皇產靈尊之兒，榜幡千千姬，與思兼神之兒，手力雄神也。

仁和元年十一月辛丑，是日勅遣散位從六位

上大中臣朝臣罕雄判官一人主典一人造伊勢大神宮據式二十年一度改作去貞觀十一年修造其後十八年于茲矣

二年九月庚辰凡伊勢大神宮神寶二十年一度改作前任之後十九年于茲雖未滿限改造既畢仍奉之

天照大神

日本紀云伊勢諾尊伊勢冊尊共議曰吾已

生大八洲國及山川草木何不生天下之主者

歟於是共生日神號大日靈貴一書云天照大神一書云天照

大日靈尊此子光華明彩照徹於六合之內故二神

喜曰吾息雖多未有若此靈異之兒不且久留

此國自當早送于天而授以天上之事是時天

地相去未遠故以天柱舉於天上也次生月神

次生蛭兒次生素彥鳴尊此神有勇悍以安忍

且常以哭泣為行故令國內人民多以天折復

使青山變枯故其父母二神勅素戔嗚尊汝甚
無道不可以君臨宇宙固當遠適之於根國矣
遂逐之於是素戔嗚尊詰曰吾今奉教將就根
國故欲暫向高天原與姊相見而後永退矣勅
許之乃昇詣於天之時溟渤以之鼓盪山岳為
之鳴响此則神性雄健使之然也天照大神素
知其神暴惡至聞來詣之狀乃勃然而驚曰吾
弟之來豈以善意乎謂當有奪國之志歟夫父

母既任諸子各有其境如何棄置當就之國而
敢窺窬此處乎乃結髮為髻縛裳為袴便以八
坂瓊之五百箇御統纏其髻鬢及腕又背負千
箭之數與五百箭之數臂著稜威之高鞞振起
弓彌急握劍柄踏堅庭而陷股若沫雪以鑿散
奮稜威之雄詰發稜威之噴讓而徑詰問焉素
戔嗚尊對曰吾元無黑心但父母已有嚴勅將
永就乎根國如不與姊相見吾何能敢去是以

跋涉雲霧遠自來參不意阿姊翻起嚴顏于時
天照大神復問曰若然者將何以明爾之赤心
也對曰請與姊共誓夫誓約之中必當生子如
吾所生是女者則可以為有濁心若是男者則
可以為有清心於是天照大神乃索取素戔嗚
尊十握劍打折為三段濯於天真名井齧然咀
嚼而吹棄氣噴之狹霧所生神號曰田心姬次
湍津姬次市杵島姬凡三女矣既而素戔嗚尊

乞取天照大神髻鬢及腕所纏八坂瓊之五百
箇御統濯於天真名井齧然咀嚼而吹棄氣噴
之狹霧所生神號曰正哉吾勝速日天忍穗
耳尊次天穗日命次天津彥根命次活津彥根
命次熊野櫟樟日命凡五男矣是後素戔嗚尊
之為行也甚無狀何則天照大神以天狹田長
田為御田時素戔嗚尊春則重播種子且毀其
畔秋則放天斑駒使伏田中復見天照大神當

新嘗時則陰放_{カミ}於新宮_ニ又見_テ天照大神方織_{サヒ}
神衣_ヲ居齋殿_ニ則剝_キ天斑駒_ヲ穿_テ殿_ヲ覺_テ而投_テ納_ル是
時天照大神驚動_ニ以_テ投傷_ラ身_ヲ由_テ此_ニ發_テ愠_ニ乃入_リ于
天石窟_ニ閉_テ磐戶_ヲ而幽_ニ居焉故六合之內常闇_ニ而
不知晝夜之相代_モ于時八十萬神會_ヒ於天安河
邊計_ラ其可禱_ル之方故思兼神深謀遠慮遂聚常
世之長鳴鳥使互長鳴亦以手力雄神立_テ磐戶
之側而中臣連遠祖天兒屋命忌部遠祖太玉

命掘_リ天香山之五百箇真坂樹而上枝懸_{カケ}八坂
瓊之五百箇御統中枝懸_{カケ}八咫鏡下枝懸_{カケ}音和
幣白和幣相與致其祈禱焉又猿女君遠祖天
鈿女命則手持茅纏之稍立_テ於天石窟戶之前
巧作俳優亦以天香山之真坂樹為_テ鬘以_テ蘿為_テ
手繼而火處燒覆槽置顯神明之憑談是時天
照大神聞之而曰吾比聞_ル居石窟謂_{フニ}當豐葦原
中國必為長夜云何天鈿女命噓_テ樂如此者乎

乃以御手細開磐戶窺之時手力雄神則奉卷
天照大神之手引而奉出於是中臣神忌部神
則畏以端出之繩乃請曰勿復還幸然後諸神
歸罪過於素戔鳴尊而科之以千座置戶遂促
徵矣至使拔髮以贖其罪亦曰拔其手足之爪
贖之己而竟逐降焉

栲幡千千姬命者高皇產靈尊之女思兼命之
妹也天忍穗耳尊為妃生兒饒速日尊火瓊々

杵尊

思兼神事見于信濃國阿智社之下

手力雄神事見于紀伊國牟婁郡

度會宮四座

相殿坐神三座
並大月次新嘗

或号豐受宮即豐受大神也

元々集云雄畧天皇御宇即位二十一年丁巳

冬十月朔皇太神告倭姬命曰吾如天之小宮

坐於天下毛二所耳不坐御饌毛安不聞爪

丹波國與佐之小見比沼之魚井之原坐道
主子八乎止女乃齋奉御氣都神止由氣皇太
神乎我坐國欲度誨覺給支倭姬命差使奉聞
朝廷天皇乃相夢矣明年戊午秋七月奉迎九
月望遷坐度會山田原之新宮其五十鈴宮鎮
座以來隔年四百八十有四歲也皇太神託宣
吾祭奉仕之時先須祭止由氣大神宮然後我
宮祭事可勤仕故則諸祭事以止由氣宮為先

矣

豐受大神御鎮坐本紀云天地初發之時大海
之中有一物浮形如葦牙其神人化生名号天
御中主神故号豐葦原中國亦因以豐受皇大
神也與天照大日靈尊舉此八坂瓊之曲玉八
咫鏡及草薙劍三種之神財而後賜皇孫為天
璽視此寶鏡當猶視吾可與同床共殿以為齋
鏡寶祚之隆當與天壤無窮宜焉皇孫天津彦

火瓊々杵尊伴神天兒屋命以天津諄諄之大
祝詞令掌解除太玉命捧大幣天村雲命取大
玉串奉仕天神地祇前後相從關天關披
雲路驅仙躡八重雲伊頭千別千別天筑
紫日向高千穗櫛觸之峯天降到居焉
今按豐受大神之事諸書所載其義不一或曰
天御中主尊之神靈也或曰火瓊々杵尊之稱
号也然天孫既受天祖之讓而降臨之以為豐

葦原中國之主故奉稱豐受大神者此義尤庶
幾矣歟又東鏡有大中臣能親之狀云山田
宇治宮內之兩鄉者天照大神鎮坐以降千百餘
歲皇御孫尊垂跡之後六百餘年云然則皇
孫迹是歟又神皇實錄云豐受宮四座在度會
郡沼木鄉山田原大二座前二座相殿云云因
是觀之則豐受大神者所祭天御中主神與火
瓊々杵尊無異論者歟所謂四座者天御中生

尊火瓊々杵尊天兒屋命太玉命也

日本紀云高皇產靈尊因勅曰吾則起樹天津
神籬及天津磐境當為吾孫奉齋矣汝天兒屋
命太玉命宜持天津神籬降於葦原中國亦為
吾孫奉齋焉乃使二神陪從天忍穗耳尊以降
之是時天照大神手持寶鏡授天忍穗耳尊而
祝之曰吾兒視此寶鏡當猶視吾可與同床共
殿以為齋鏡復勅天兒屋命太玉命惟爾二神

亦同侍殿丹善為防護又勅曰以吾高天原所
御齋庭之穗亦當御於吾兒則以高皇產靈尊
之女号万幡姬配天忍穗耳尊為妃降之故時
居於虛天而生兒号天津彦火瓊々杵尊因欲
以此皇孫代親而降故以天兒屋命太玉命及
諸部神等悉皆相授且服御之物一依前授云
云故以兒屋命太玉命為度會外宮之相殿神
者也

社記曰天兒屋命太玉命者元內宮相殿神也
而外宮御鎮坐以後後內宮御託宣奉備外宮
者也

天御中主尊

古事記云天地初發之時於高天原成神名天
之御中主神次高御產巢日神次神產巢日神
此三柱神者並獨神成坐而隱身也次國稚如
浮脂而久羅下那洲多陀用幣瓊之時如葦牙

因崩騰之物而成神名字麻志阿斯訶備比古
遲神次天之常立神此二柱神亦並獨神成坐
而隱身也上件五柱神者別天神次成神名國
之常立神次豐雲野神此二柱神亦獨神成坐
而隱身也次成神名字比地迹神次妹須比智
迹神次角杵神次妹活杵神次意富斗能地神
次妹大斗乃弁神次游母陀瓊神次妹阿夜訶
志古泥神次伊耶那岐神次妹伊耶那美神上

件，自國之常立神以下伊邪那美神以前并祿神世七代。

舊事紀云天先成而地後定然後於高天原化生一神号曰天讓日天狹霧國禪日國狹霧尊自厥以降獨化之外俱生二代耦生五代所謂神世七代是也天祖天讓日天狹霧國禪日國狹霧尊一代俱生天神天御中主尊亦云天常立尊可美葦牙彥舅尊二代俱生天神國常立

尊豐國主尊三代耦生天神角楸尊妹活楸尊四代耦生天神湫土煮尊妹沙土煮尊五代耦生天神大苜彥尊妹大苜邊尊六代耦生天神青櫃城根尊妹吾屋櫃城根尊七代耦生天神伊弉諾尊妹伊弉冊尊

日本紀云一書曰天地初判始有俱生之神號國常立尊次國狹櫃尊又高天原所生神名曰天御中主尊次高皇產靈尊次神皇產靈尊

天津彦彦火瓊瓊杵尊

日本紀云天照太神之子正哉吾勝々速日天
忍穗耳尊娶高皇產靈尊之女栲幡千千姬生
天津彦彦火瓊々杵尊故皇祖高皇產靈尊特
鍾憐愛以崇養焉遂欲立皇孫天津彦彦火瓊
々杵尊以為葦原中國之主然彼地多有螢火
光神及蠅声邪神復有草木咸能言語故高皇
產靈尊召集八十諸神而問之曰吾欲令撥平

葦原中國之邪鬼當遣誰者曰也惟爾諸神勿
隱所知僉曰天穗日命是神之傑也可不試歟
於是俯順衆言即以天穗日命徃平之然此神
佞媚於大己貴神比及三年尚不報聞故仍遣
其子大背飯三熊之大人此亦還順其父遂不
報聞故高皇產靈尊更會諸神問當遣者僉曰
天國玉之子天稚彥是壯士也宜試之於是高
皇產靈尊賜天稚彥天鹿兒弓及天羽々矢以

遣之此神亦不忠誠也來到即娶顯國玉之女
子下照姬因留住之是後高皇產靈尊遣經津
主神武甕槌神令平葦原中國二神於是降到
出雲國五十田狹之小汀則拔十握劍創植於
地踞其鋒端而問大己貴神曰高皇產靈尊欲
降皇孫君臨此地故先遣我二神驅除平定汝
意何如當須避不時大己貴神對曰當問吾子
然後將報是時其子事代主神遊行在於出雲

國三穗之碕故遣使者稻背脛而致高皇產靈
勅於事代主神且問將報之辭時事代主神謂
使者曰今天神有此借問之勅我父且當奉避
吾亦不可違使者既還報命故大己貴神則以
其子之辭白於二神曰我怙之子既避去矣故
吾亦當避如吾防禦者國內諸神必當同禦今
我奉避誰復敢有不順者乃以平國時所杖之
廣矛授二神曰吾以此矛率有治功天孫若用

此_ヲ治_レ國者必當_ニ平安今我當_ニ於百不足之八
十限將_レ隱去矣言_テ訖遂隱於是二神誅_ニ諸不順
鬼神等果以復命于時高皇產靈尊以_ニ真床追
衾覆_ニ於皇孫天津彥々火瓊々杵尊使_レ降之皇
孫乃離_ニ天磐座且排分_ニ天八重雲稜威之道別
道別而天降_ニ於日向襲之高千穗峯矣
一書曰武甕槌神經津主神昇_レ天復命而告之
曰葦原中國皆已平竟時天照大神勅曰若然

者亦當_ニ降吾兒矣且將_レ降間皇孫已生号曰天
津彥々火瓊々杵尊時有_テ奏曰欲_ニ以此皇孫代
降_ニ故天照大神乃賜_ニ天津彥々火瓊々杵尊八
坂瓊曲玉及八咫鏡草薙劍三種寶物又以_ニ中
臣上祖天兒屋命忌部上祖太玉命猿女上祖
天鈿女命鏡作上祖石凝姥命玉作上祖玉屋
命凡五部神使_ニ配侍焉因勅皇孫曰葦原千五
百秋之瑞穗國是吾子孫可_レ王之地也且命皇

孫就而治焉行矣寶祚之隆當與天壤無窮者矣

石清水八幡宮三座

石清水宮者應神天皇之廟也貞觀元年自豐前國宇佐宮鎮坐于山城國男山鴿峯實為帝都之護神皇祚之宗廟者也然嘗宮不載于延喜神名式故謂之式外神也凡式外神者奉幣于案下古之遺法也唯石清水宮獨奉幣于案

上焉蓋尊崇不可混于餘神故也

所謂三座者應神天皇神功皇后宇佐之比賣神也凡當宮者自宇佐宮所遷坐也故以宇佐郡坐三神所齋祭也

應神天皇事見于豐前國宇佐宮之下

神功皇后事見于豐前國宇佐宮大帶姬廟之下

比賣神事見于豐前國宇佐郡

宮中神

神祇官西院坐御巫等祭神廿三座並大月次新嘗

御巫祭神八座並大月次新嘗中宮東宮御巫亦同

神產日神

高御產日神

玉積產日神

生產日神

足產日神

大宮賣神

御食津神

事代主神

舊事紀云神武天皇辛酉為元年元祿即位賀
正建都踐祚等事並發此時者矣復仰從皇天
二祖詔建樹神籬矣復所謂高皇產靈神皇產
靈魂留產靈生產靈足產靈大宮賣神事代主
神御膳神今御巫齋祭矣

貞觀元年正月甲申神祇官無位神產日神高
產日神玉積產日神生產日神足產日神並授
從一位二月丁亥授正一位

神皇產靈尊

神皇系圖云神皇產靈尊者八咫鳥之祖也
神皇實錄云神皇產靈尊者八咫鳥靈坐亦伊
勢朝臣上祖神日本磐余彥天皇欲向中州之
時山中險絕跋涉失路於是神魂命之孫鴨建

津之身命化如大鳥翔飛奉導遂達中州天皇
嘉其有功特厚褒賞天八咫鳥之号從此始也
今案因其孫八咫鳥之功以其祖神皇產靈尊
所祭宮中也

舊事紀云神皇產靈尊亦云神龜尊兒天御食
持命紀伊直等祖次天道根命川瀨造等祖次
天神玉命葛野鴨縣主等祖次生龜命猪使連
等祖

高皇產靈尊

日本紀云神武天皇勅道臣命今以高皇產靈尊朕親作顯齋用汝為齋主
纂疏云按舊事紀謂獨化天神第一世号天八下尊是則國常立尊之弟也天八下之子曰天三下尊天三下之子曰天合尊天合之子曰天八百日尊天八百日之子曰天八十萬魂尊天八十萬魂有五子曰高皇產靈尊曰神皇產靈

尊曰津速魂尊曰振魂尊曰萬魂尊

舊事紀云高皇產靈尊亦名高魂尊亦名高水命獨化天神第六神也兒天思兼命信濃國阿智祝部等祖次天太玉命忌部首等祖次天忍日命大伴連等祖次天神立命山代久我直等祖

魂留產靈神

今按魂留產靈神者坐摩御巫所齋祭之大宮

地之靈也。祭諸神祇官而奉稱魂留產靈神者也。又按神皇系圖，魂留產靈神者，玉作之祖云云。據此說，則伊弉諾尊之兒天明玉神也。
生產靈神
足產靈神

神皇系圖云：生產靈神足產靈神者，生魂足魂云云。以是觀之，則生島御巫所齋祀之大八洲之生御魂足御魂也。祭于神祇官而奉稱生產

靈神足產靈神者也。又按神皇實錄云：大地主大己貴神坐云々。蓋大己貴神之幸魂奇魂者也。

大宮賣神

太玉命之女也

舊事紀云：天照大神聊細開磐戶而窺之，命手力雄神奉承其御手，引而奉出，引落其扉，遷坐新殿。則天兒屋命天太玉命以日御綱繩廻懸

其御後界以端出之左繩矣復令大宮賣神侍
於御前天太玉命久志備所生之神如今世內
侍善言美詞和君臣間令宸襟悅懌焉
御食津神

日本紀云伊弉諾尊曰我所生之國唯有朝霧
而薰滿之哉乃吹撥之氣化為神号曰級長戶
邊命亦曰級長津彥命是風神也又飢時生兒
号倉稻魂命

一書曰伊弉册尊為軻遇突智所焦而終矣其
且終之間卧生土神填山姬及水神罔象女即
軻遇突智娶填山姬生稚産靈此神頭上生鬘
與桑臍中生五穀

舊事紀云伊弉册尊且神避之時生稚産靈曰
神此神之子謂豐宇氣比女神

日本紀云天照大神在于天上日間葦原中國
有保食神亘尔月夜見尊就候之月夜見尊受

勅而降己到于保食神許保食神乃迴首嚮國
則自口出飯又嚮海則鱸廣鱸狹亦自口出又
嚮山則毛麓毛柔亦自口出夫品物悉備貯之
百札而饗之是時月夜見尊忿然作色曰穢矣
鄙矣寧可以口吐之物敢養我乎迺拔劍擊殺
然後復命具言其事時天照大神怒甚之曰汝
是惡神不須相見乃與月夜見尊一日一夜隔
離而住是後天照大神復遣天熊人往看之是

時保食神實己死矣唯有其神之頂化為牛馬
顛上生粟眉上生蠶眼中生稗腹中生稻陰生
麥及大豆小豆天熊人悉取持去而奉進之于
時天照大神喜之曰是物者則顯見蒼生可食
而活之也乃以粟稗麥豆為陸田種子以稻為
水田種子又因定天邑君印以其稻種始殖于
天狹田及長田其秋垂穎八握莫々然甚快也
又口裏含蠶便得抽絲自此始有養蚕之道焉

舊事紀云火神迦具突智與土神埴安姬相生
稚皇產靈則頭生桑蚕臍中生五穀矣蓋保食
神歟

又云諸神責素戔嗚尊曰汝所行甚無賴故不
可住於天上亦不可居於葦原中國宜急適於
底根之國乃共逐降之時乞食物於御食都姬
神矣大御食都姬神自鼻口尻取出種種味物
而種之樂具而奉進之時素戔嗚尊立伺其態

為穢而奉進因殺其大御食都姬神其所殺之
神於身生物者於頭生蚕於二目生稻種於二
耳生粟於鼻生小豆於陰生麥於尻生大豆故
是神皇產靈尊合取滋成種故所追避而降在
事代主神

舊事紀云大己貴神娶坐邊都宮高降姬神生
一男一女兒都味齒八重事代主神坐倭國高
市社亦云甘南備飛鳥社妹高照光姬大神命

坐倭國葛上郡御歲神社
又云都味齒八重事代主神化為八尋熊罴通
三島溝杵女活玉依姬生一男二女兒天日方
奇日方命此命檀原朝御世勅為食國政申大
夫供奉妹姬踏鞠五十鈴命此命檀原朝立為
皇后誕生二兒即神濟名河耳天皇次彥八井
耳命是也次妹五十鈴依姬命此命葛城高岳
朝立為皇后誕生一兒即磯城津彥玉手看天皇也

日本紀云武甕槌經津主二神於是降到出雲
國五十田狹之小汀則拔十握劍倒植於地踞
其鋒端而問大己貴神曰高皇產靈尊欲降皇
孫君臨此地故先遣我二神驅除平定汝意何
如當須避不時大己貴神對曰當問我子然後
將報是時其子事代主神遊行在於出雲國三
穗之碕以釣魚為樂或曰遊鳥為樂故以熊野
諸手船載使者稻背脛遣之而致高皇產靈勅

於事代主神且問將報之辭時事代主神謂使
者曰今天神有此借問之勅我父宜當奉避吾
亦不可違因於海中造八重蒼紫籬蹈船柁而
避之

座摩巫祭神五座

並大月次
新嘗

舊事紀云坐摩是大宮地之靈今坐摩御巫齋
祭矣

生井神

福井神

網長井神

波比祇神

阿須波神

神皇實錄云生井神福井神網長井神者水神也

按日本紀水神名罔象女伊弉冉尊所生也

波比祇神阿須波神者大年神之子也

舊事紀云大年神娶天知迦流美豆姬為妻生

兒奧津彦神次奧津姬神次大山咋神次庭津日神次阿須波神次波比岐神次香山戶神次羽山戶神次庭高津日神次大土神

貞觀元年正月甲申神祇官無位生井神福井神網長井神波比祇神阿須波神並授從四位上

御門巫祭神八座並大月次新嘗

櫛石窓神四面門各一座

豐石窓神四面門各一座

舊事紀云天照大神開磐戶而窺之手力雄神奉承其御手引而奉出復令大宮賣神侍於御前復令豐磐間戶命櫛磐間戶命二神守衛殿門並天太玉命之子也

又云天石戶別神亦名櫛石窓神亦曰神石窓神此者御門之神

古事記云天石戶別神亦名謂櫛石窓神亦名謂豐石窓神此神者御門之神也

貞觀元年正月甲申神祇官無位攝石窓神豐
石窓神並授從四位上

生島巫祭神二座 並大月次
新嘗

生島神

足島神

舊事紀云生島是大八洲之靈今生島御巫齋
祀矣所謂大八洲者淡路州伊豫二名州筑紫
州壹岐州對馬州隱岐州佐渡州大日本豐秋

津洲是也

延喜祝詞式云生島能御巫能辭竟奉皇神等

能前命白久生國足國 登御名者白且辭竟奉

者皇神能敷坐島能八十島者谷蟆能狹度極

鹽沫 能留限狹國者廣久峻國者平久島能八

十島墮事無皇神等能依志奉故皇御孫命能

宇豆 乃幣帛乎辭竟奉久登宣

今按生島足島神者大八洲國之生御龜足御

鬼也

貞觀元年正月甲申神祇官無位生島神足島

神並授從四位上

二月丁酉授正四位下

宮內省坐神三座

並名神大
月次新嘗

園神社

韓神社二座

園神韓神二柱者並大年神之子也

舊事紀云大年神九御子十六神先娶須沼比
神女伊怒姬為妻生子五柱兒大國御鬼神次
韓神次曾富理神次白日神次聖神

今按曾富理神者園神同名也

元要記云韓神明神三社中韓神左曾富理神
右白日神此在春日地韓神一名曰無名雉也
是則宮內省之神也云云

延曆遷都時造宮使欲遷此二神於他所託曰

永在此所守帝都因於宮內省祭之
齋衛二年九月癸丑園神韓神列於名神
貞觀元年正月甲申宮內省從三位園神韓神
並授正三位

大膳職坐神三座並小

御食津神社

火雷神社

高倍神社

御食津神事見于八神殿之下

火雷神

日本紀云伊弉諾尊乃舉一片之火而視之時
伊弉冊尊脹滿太高上有八色雷公伊弉諾尊
驚而走還是時雷等皆起追來時道邊有大桃
樹故伊弉諾尊隱其樹下因採其實以擲雷者
雷等皆退走矣此用桃避鬼之緣也時伊弉諾
尊乃投其杖曰自此以還雷不敢來是謂岐神

此本号曰來名戶之祖神焉所謂八雷者在首
曰大雷在胸曰火雷在腹曰土雷在背曰稚雷
在尻曰黑雷在手曰山雷在足上曰野雷在陰
上曰裂雷

高倍神

此神者竈神也名曰奧津彦神奧津姬神也
神皇實錄云大膳職坐三柱神者素戔鳴尊苗
裔稻倉魂名宇賀能賣神亦稱御食津神也亦

大年神子奧津比賣命大戶比賣命是竈神坐
也

舊事紀云大年神娶天知迦流美豆姬為妻生
兒奧津彦神次奧津姬神次大山咋神次庭津
日神次阿須波神次波比岐神次香山戶神次
羽山戶神次庭高津日神次大土神其奧津彦
神奧津姬神者諸人并祠竈神者也

貞觀元年正月甲申大膳職正四位上御食津

神授從三位從五位下火雷神授從五位上三月丙子大膳職醫院無位高部神授從五位下

造酒司坐神六座大四座 小二座

大宮賣神社四座並大月 次新嘗

四座之內大年神一座也

貞觀元年正月甲申造酒司從五位下大戶自

神等授從五位上

大宮賣神事見于八神殿之下

酒殿神社二座並小

酒彌豆男神

酒彌豆女神

稚産靈日神豐宇氣比女神也

大田命傳云御間城入彦五十瓊殖天皇世九

歲壬戌天照大神乎遷幸但波乃吉佐宮積四

年奉齋今歲止由氣之皇神天降座天合明齋

德給如天小宮之義志天一所雙座須于時和

久產巢日神子豐宇氣姬命稻靈神也奉備御神酒

秘府實錄云大膳職坐神御食津神火雷神高倍神件三種

神者素多鳥尊苗裔稻倉魂名字加能賣命亦

稱御食津神也亦大年神子與津比賣命大戶

比賣命是竈神坐也仍彼御食津神與宇加能

賣命同體也即祭于當宮酒殿神如載右御氣

津古語水也水者御氣津之畧語也元々集

豐宇氣比女神事見于八神殿御食津神之下

貞觀元年正月甲申造酒司無位酒殿神授從

五位下

三年十月辛亥加從五位上

主水司坐神一座

鳴雷神

鳴雷神者行雨神也故所齋祭主水司也

舊事紀云伊弉册尊脹滿大高腫沸虫流其上

有八雷居於頭者大雷居於胸者火雷居於腹

者、黑雷居於陰者、裂雷居於左、手、稚雷居於右、
手、土雷居於左、足、鳴雷居於右、足、伏雷是也

京中神

左京二條坐神社 並大月次
相嘗新嘗

大詔戶命神

釋日本紀云龜兆傳曰、允迹龜誓、皇親神魯岐
天照大神、神魯美命、高御產巢日荒振神者掃
之謚也、神、之謚也、
々、平石、水草、葉、斷其詔、詔、群神、吾皇御孫命者

豐葦原、水穗、國安、平知食、天降奉寄之時、誰神、

皇御孫尊、朝之御食、夕之御食、尋常之長之御

食遠之御食、食聞、聞食大嘗會昏曉御膳也、可

仕奉神問、々賜之時、住、天香山、白真名鹿、一説

真男鹿、吾將仕奉我之肩、骨內、拔々出、火成、卜、以

問之問、給之時、已致、大偽、大詔戶命進、啓、天按

女住天津詔戶大詔戶命也、白真鹿者可知、上

國之事、何知地下之事、吾者能知、上國地下天

神地祇况復人情憤悒フヤ但手足容貌不同群神
故皇御孫命放天石座別ナラ八重雲天降坐立ストキテ御
前下來也云云吾八十骨甲也乾曝日以竿打
小斧天之千別千別甲上甲尻真澄鏡取作之
以天刀掘町判掃之穴躰 似町云々
貞觀元年正月甲申左京職從五位上大祝詞
神授正五位下
久慈真智命神

櫛真乳魂命者神魂尊之子伊勢外宮度會祠
宮之上祖也

按新撰姓氏錄左京神別廿一氏之內伊勢朝
臣天底立命孫天日別命之後也云々天底立
命者櫛真乳魂命之子也

貞觀元年正月甲申左京職從五位上久慈真
智神授正五位下

畿内神

山城國

乙訓郡

羽束師坐高御產日神社 大月次
新嘗

高皇產靈尊事見于宮中八神殿之下

與止神社

定明神者神功皇后之女弟豐姬命也又号與

止姬命

與止比賣事見于肥前國河上社之下

乙訓坐火雷神社 名神大月次
新嘗

此神者大山咋神之變現丹塗矢之化神也即

日吉社松尾社賀茂御祖社同體之神也

山城國風土記云賀茂王依日賣於石川瀨見

小川々遊為時丹塗矢自川上流下及取挿置

床邊遂孕生賀茂別雷命所謂丹塗矢者乙訓

郡社坐火雷命在

纂疏云山城國乙訓坐火雷神社即丹塗矢之

化神松尾明神是也

續日本紀云延曆三年十一月丁巳遣紀朝臣
船守叙賀茂上下二社從二位又遣大中臣朝
臣諸魚叙松尾乙訓二神從五位下以遷都也
貞觀元年正月甲申山城國正五位下乙訓火
雷神授從四位下

石作神社

祭建麻利尼命也

舊事紀云天香詰山命六世孫建麻利尼命石
作連桑內連小邊縣主等祖

姓氏錄云火明命六世孫建真利根命垂仁天
皇御世奉為皇后日葉酢媛命作石棺獻之仍
賜姓石作大連公也

貞觀元年正月甲申山城國正六位上石作神
授從五位下

大歲神社

大月次
新嘗

舊事紀云素戔嗚尊娶大山祇神女名神大市
姬生二神兒大年神次稻倉魂神

茨田神社

茨田氏之上祖彥八井耳命也子孫崇其神靈
以所齋祀焉

按姓氏錄右京皇別三十四氏之內茨田連者
多朝臣同祖神八井耳命男彥八井耳命之後也
舊事紀云神武天皇子四處兒手研耳命無後

次神八井耳命意保臣島田臣雀部造等祖次
神淳名川耳尊即天皇位次彥八井耳命茨田
連等祖

古事記云日子八井耳命者茨田連手島連之
祖神八井耳命者意富臣小子部連坂合部連
大分君阿蘇君筑紫三家連雀部臣雀部造小
長谷造都祁直伊余國造科野國造道與石城
國造常道仲國造長狹國造伊勢船木直尾張

丹羽、臣鳥田、臣等、之祖也。

今按據^上舊事紀古事記則神八井耳命與彦八

井耳命者兄弟也據^上姓氏錄則神八井耳為父

彦八井耳為子也。

久何神社

愛宕郡久我社同體鴨建角身命也。

鴨建角身命事見于愛宕郡出雲井於社之下。

山崎神社

延喜式云自玉手祭來酒解神社名神大月次新嘗元名山崎社

社司相傳云所祭素戔烏尊及八王子也。

續日本後紀云承和六年夏四月壬子朔甲子

奉授無位自玉手祭來酒解神從五位下。

葛野郡

葛野坐月讀神社名神大月次新嘗

日本紀云伊弉諾尊伊弉册尊共議曰吾己生

大八洲國及山川草木何不生天下之王者歟

於是共生日神次生月神一書云月弓尊月其
光彩亞日可以配日而治故亦送之天次生蛭
兒次生素彥鳥尊

一書曰伊弉諾尊曰吾欲生御宙之珍子乃以
左手持白銅鏡則右化出之神是謂大日靈尊
右手持白銅鏡則右化出之神是謂月弓尊又
廻首顧眄之間則有化神是謂素彥鳴尊即大
日靈尊及月弓尊並是質性明麗故使照臨天

地素彥鳴尊是性好殘害故令下治根國
一書曰伊弉諾尊至筑紫日向小戸橋之檉原
而後除焉然後洗左眼因以生神号曰天照大
神復洗右眼因以生神号曰月讀尊復洗鼻因
以生神号曰素彥鳴尊凡三神矣已而伊弉諾
尊勅任三子曰天照大神者可以治高天原也
月讀尊者可以治滄海原潮之八百重也素彥
鳴尊者可以治天下也

一書曰伊弉諾尊勅任三子曰天照大神者可
以御高天之原也月夜見尊者可配日而知
天事也素戔嗚尊者可以御滄海之原也
又云天照大神在於天上曰聞葦原中國有保
食神宜尔月夜見尊就候之月夜見尊受勅而
降已到于保食神許保食神乃自口出品物悉
備貯之百札而饗之是時月夜見尊忿然作色
曰穢矣鄙矣寧可以口吐之物敢養我乎迺拔

劍擊殺然後復命具言其事時天照大神怒甚
之曰汝是惡神不須相見乃與月夜見尊一日
一夜隔離而住

又云顯宗天皇三年春二月阿闕臣事代術命
出使于任那於是月神著人謂之曰我祖高皇
產靈有預銘造天地之功且以民地奉我月神
若依請獻我當福慶事代由是還京具奏奉以
歌荒櫟田歌荒櫟田在山壹伎縣主先祖押見

宿禰侍祠。

文德實錄云齋衡三年三月戊午移山城國葛野郡月讀社置松尾之南山社近河濱為水所囓故移之

貞觀元年正月甲申山城國從二位葛野月讀神授正二位

木島坐天照御魂神社 名神大月次相嘗新嘗

所崇祭天照大神之御魂也

貞觀元年正月甲申山城國從五位下木島天照御魂神授正五位下

墮川神社

往昔丹波道主王之女到此處而墮輿投身深淵而死故号其地曰墮國号其川曰墮川後人祭其靈即墮川社是也

舊事紀云垂仁天皇十五年喚丹波五女納於掖庭矣第一日葉酢媛次淳葉田瓊入媛次真

砥野媛次、菟瓊入媛次、竹野媛並、開化天皇、兒
彥坐皇子命之子、丹波道主王之子也。秋八月
壬午朔日、葉酢媛命、立為皇后。復瀍葉田瓊入
媛、真砥野媛、菟瓊入媛並、為皇妃。唯竹野媛者
因形姿醜、返於本土、則羞其見、返到葛野地、自
奠墮死、故号其地、謂墮國。今謂乙訓者、訛日本紀同之。
古事記云、垂仁天皇、喚上美知能宇斯王之女
等、比婆須比賣命、次第比賣命、次歌凝比賣命、

次圓野比賣命、并四柱、然留比婆須比賣命、弟
比賣命、二柱、而其弟、王二柱者、因甚凶醜、返送
本土。於是圓野比賣、慚言、同兄弟之中、以姿醜
被還之事、聞於隣里、是甚慚。而到山代國之相
樂、時取懸樹枝、而欲死、故号其地、謂懸木。今云、
相樂、又到弟國之時、遂墮峻淵而死、故号其地、
謂墮國。今云、弟國也。

阿刀神社

味饒田命者阿刀氏之上祖也故阿刀連等之所祭其祖神也

舊事紀云宇麻志麻治命之兒味饒田命阿刀連等祖

姓氏錄山城國神別四十五氏之內河刀宿禰

阿刀連者饒速日命孫味饒田命之後也

松尾神社二座並名神大月次相嘗新嘗

松尾社者大山咋神而與日吉社賀茂御祖社

乙訓火雷社同體之神也

卜部兼俱二十二社由來云松尾二社大山咋

神市杵島姬神也

舊事紀云大年神凡御子十六神娶天知迦流

美豆姬為妻生九兒兒大山上咋神此神者坐

近淡海比叡山亦坐葛野郡松尾用鳴鏑神者

也

纂疏云山城國乙訓坐火雷神社即丹塗矢之

化神松尾明神是也

延曆三年十一月丁巳遣紀船守叙賀茂上下
二社從二位又遣大中臣諸魚叙松尾乙訓二
神從五位下以遷都也

五年十二月辛巳叙從四位下本從五位下

承和十四年七月己丑授從三位本正四位下勳二等

貞觀元年正月甲申授從一位本正二位

八年十一月辛酉加正一位

墮川御上神社

見于墮川社之下

平野祭神社並名神大月次新嘗

延曆年中建神社貞觀年中行祭禮都八姓之

祖神座焉

緣起云山城國平野五社第一今本神日本武尊源家氏神

第二久度神仲哀天皇第三古關神仁德天皇

第四比賣神天照大神第五縣神天穗日命四

清原菅原
秋篠等

嘉祥元年七月壬午奉授正四位上今木大神
從三位從五位上古關神久度神並正五位下
無位合殿比咩神從五位下
貞觀元年正月甲申山城國從二位平野今木
神授正二位從四位下平野久度古關神從四
位上

五年五月甲子平野從三位久度神古關神並
加正三位從四位下合殿比咩神從四位上
六年七月甲午進平野從一位今木神階加正
一位

日本武尊事見于尾張國熱田社之下
仲哀天皇事見于越前國氣比社之下
仁德天皇

日本紀云大鷦鷯天皇譽田天皇之第四子也
母曰仲姬命四十一年春二月譽田天皇崩時

太子菟道稚郎子讓位于大鷦鷯尊未即帝位
大鷦鷯尊固辭不承各相讓之爰皇位空之既
經三載太子曰我知不可奪兄王之志豈又生
之煩天下乎乃自死焉於是大鷦鷯尊素服為
之發哀哭之甚慟元年春正月大鷦鷯尊即天
皇位尊皇后曰皇太后都難波是謂高津宮初
天皇生日木菟入于產殿明且譽田天皇喚大
臣武內宿禰詔之曰是何瑞也大臣對言吉祥

也復當昨日臣妻產時鷦鷯入于產屋是亦異
焉爰天皇曰今朕之子與大臣之子同日共產
兼有瑞是天之表焉以為取其鳥名各相易名
子為後葉之契也則取鷦鷯名以名太子曰大
鷦鷯皇子取木菟名号大臣之子曰木菟宿禰
天照大神事見于大神宮之下
天穗日命事見于宇治郡

天津石門別稚姬神社

石神大月次
新嘗

天石門別神者太玉命之子也見于宮中御門神之下。

稚姬神者天照大神之妹稚日女尊也見于攝津國八部郡生田社之下。

伴氏神社 大月次新嘗

大伴氏之社神天忍日命也

舊事紀云高皇產靈尊兒天思兼命次天太玉命次天忍日命亦云神狹日命大伴連等祖次

天神立命

日本紀云高皇產靈尊以真床覆衾裹天津彦國光彥火瓊杵尊則引開天磐戶排分天八重雲以奉降之于時大伴連遠祖天忍日命帥來目部遠祖天穗津大來目背負天磐敷臂著稜威高鞞手捉天枕弓天羽々矢及副持八日鳴鑼又帶頭槌劍而立天孫之前遊行降來到於日向襲之高千穗穗日二上峯

大酒神社

宮中酒殿神同體也

嘉祥二年九月丙寅奉授山城國葛野郡大辟神從五位下緣屢有靈驗祈而必應也

愛宕郡

賀茂別雷神社

亦若雷名神大月次相嘗新嘗

山城國風土記云賀茂建角身命娶丹波國神野神伊可古夜日女生子名玉依日子次日玉

依日賣玉依日賣於石川瀨見小川川遊鳥時丹塗矢自川上流下及取栴置床邊遂孕生男子至成人時外祖父建角身命造八尋屋豎八戸扉釀八腹酒而神集々而七日七夜樂遊然與子語言汝父將思人命令飲此酒即舉酒杯向天為祭分穿屋費而升於天乃因外祖父之名号可茂別雷命所謂丹塗矢者乙訓郡社坐火雷命在可茂建角身也丹波神伊可古夜日賣

也玉依日賣也三柱神者蓼倉里三井社坐
續日本紀云延曆三年六月壬子遣參議近衛
中將正四位上紀朝臣船守於賀茂大神社奉
幣以告遷都之由焉十一月丁巳遣紀朝臣船
守叙賀茂下上二社從二位又遣大中臣朝臣
諸魚叙松尾乙訓二神從五位下以遷都也
大同二年五月庚寅賀茂別雷神奉授正一位

出雲井於神社

大月次相
嘗新嘗

鴨建角身命也

建角身命家居于出雲路矣後世祭其靈以立
神祠卽出雲井於神是也

按新撰姓氏錄鴨建津之身命者神魂命之孫
也云云又按舊事紀神皇產靈尊之兒天神玉
命者葛野鴨縣主等祖云云因是觀之建角身
命者天神玉命之子歟

山城國風土記云可茂社稱可茂者日向曾之

峯天降，坐神賀茂，建角身命也。神倭石余比古，
之御前立坐，而宿坐大倭葛木山之峯，自彼漸
遷至山代國岡田之賀茂，隨山代河下坐葛野
河，與賀茂河所會坐，見迴賀茂川而言，雖狹
小然石川清川在，仍名曰石川瀬見，小川自彼
川上坐定坐，久我國之北山，基從今時名曰賀
茂也。

建津之身命化八咫鳥而奉尊磐余彥天皇事

見于大和國宇陀郡八咫鳥社之下

貞觀元年正月甲申山城國從五位下出雲井

於神授從五位上

賀茂御祖神社二座

並名神大月次
相當新嘗

御祖神二座者賀茂玉依日賣神一座丹塗矢
之化神火雷神一座也。此火雷神者乙訓郡坐
日吉神松尾神同體也。

大同二年五月庚寅奉授正一位

出雲高野神社

裂雷神也

卜部氏云往昔者高野山與神樂岡一峯也自
雷神出裂而為別峯也故高野神神樂岡神共
裂雷神也

延喜式云霹靂神祭三座坐山城國愛宕郡神
樂岡西北云云今案三座坐神樂岡西北者祭
高野神與賀茂下土神者也

裂雷神

日本紀云伊弉册尊脹滿太高上有八色雷公
所謂八雷者大雷火雷土雷稚雷黑雷山雷野
雷裂雷也

賀茂山口神社

允慶々山口坐神者皆山祇神也

貞觀元年正月甲申山城國正六位上鴨山口
神授從五位下

山祇神事詳于大和國高市郡飛鳥山口神社
之下

小野神社二座

欽 敬

日本紀云神武天皇四年春二月壬戌朔甲申
詔曰我皇祖之靈也自天降鑒光助朕躬今諸
虜已平海內無事可以郊祀天神用申大孝者
也乃立靈時於鳥見山中其地号曰上小野榛
原下小野榛原用祭皇祖天神焉

釋日本紀云兼方案之上小野下小野者如靈
公之作上時下時立祭庭於兩所於上小野祭
天神於下小野祭地祇者歟

貞觀元年正月甲申山城國正六位上小野神
授從五位下

久我神社

鴨建角身命也

見于出雲井於社之下

貞觀元年正月甲申山城國正六位上久我神
投從五位下

須波神社

信濃國諏方社同體建御名方神也

見于信濃國

貴布禰神社

名神大月次
新嘗

祭高靈神是即龍神也

日本紀云伊弉諾尊拔劍斬軻遇突智為三段

其一段是為雷神一段是為大山祇一段是為

高靈

靈此云於箇美
音カ丁反

貞觀元年正月甲申山城國正五位上貴布禰

神投從四位下

鴨川合坐小社宅神社

名神大月次
相嘗新嘗

建角身命也

按風土記建角身命自大倭至山代國坐于葛
野河與賀茂河之所會今鴨川合社是也

天安二年八月丁未山城國鴨川合神預名神
貞觀元年正月甲申山城國從五位下鴨川合
神授從五位上

四年十一月己丑授正五位下

建角身命事見于出雲井於社之下

三井神社名神大月次

釋日本紀云山城國風土記曰可茂建角身也
丹波神伊可古夜日賣也玉依日賣也三柱神

者蓼倉里三井社坐

又云蓼倉里三身社稱三身者賀茂建角身命
也丹波伊可古夜日女也玉依日女也三柱神
身坐故号三身社今漸云三井社

紀伊郡

御諸神社

三輪神一體也

見于大和國城上郡大物主神社之下

稻荷神社三座 並名神大月次相嘗新嘗

家說瓊之杵尊也或說云伊弉冊尊之垂迹也

稻荷神三座高皇產日尊神皇產日尊宇氣持神

者吉田兼俱說也宇氣持神者神皇產日兒也

嘉祥三年十月辛亥進山城國稻荷神階授從四位上

貞觀元年正月甲申山城國正四位下稻荷神

三前並授正四位上

十六年閏四月乙丑稻荷上中下三名神並奉授從三位

宇治郡

宇治神社二座 歛

此社者應神天皇之太子菟道稚郎子也昔稚

郎子尊讓位于大鷦鷯尊而興宮室於菟道而

居之故今俗謂之宇治離宮神焉

二座者稚郎子尊大鷦鷯天皇二柱神靈也

日本紀云仁德天皇四十一年春二月譽田天

皇崩時太子菟道稚郎子讓位于大鷦鷯尊未

卽帝位大鷦鷯尊對言我雖不賢豈棄先帝之
命輒從弟王之願乎固辭不承各相讓之旣而
興宮室於菟道而居之猶由讓位於大鷦鷯尊
以久不卽皇位爰皇位空之旣經三載時有海
人賚鮮魚之苞苴獻于菟道宮也太子令海人
曰我非天皇乃返之令進難波大鷦鷯尊亦返
以令獻菟道於是海人之苞苴饟於往還更返
之取他鮮魚而獻焉讓如前日鮮魚亦饟海人

苦於屢還乃棄鮮魚而哭太子曰我知不可奪
兄王之志豈久生之煩天下乎乃自死焉時大
鷦鷯尊聞太子薨以驚之從難波馳之到菟道
宮爰太子薨之經三日時大鷦鷯尊擗叫哭
不知所如乃解髮跨屍以三呼曰我弟皇子乃
應時而活自起以居爰大鷦鷯尊語太子曰悲
兮惜兮何所以歟自述之若死者有知先帝何
謂我乎乃太子啓兄王曰天命也誰能留焉若

有_レ向_二天皇_一之御所_ニ具_レ奏_レ兄_一王_一聖_一之且_ニ有_レ讓_ラ矣然
聖_一王聞_レ我_一死_ニ以_テ急_ニ馳_レ遠_レ路_一豈_ニ得_レ無_レ勞_乎乃_ニ進_レ同_一
母_一妹_一八_一田_一皇_一女_一曰_レ雖_ニ足_レ納_レ采_一僅_ニ充_レ掖_レ庭_一之數_一
乃_ニ且_レ伏_レ棺_一而_ニ薨_レ於_レ是_一大_一鷦_一鷯_一尊_一素_一服_一為_レ之_一發_一哀_一
哭_一之_一甚_一慟_一仍_ニ葬_レ於_レ菟_一道_一山_一上_一

日向神社

日向神者皇孫火瓊々杵尊也
見_二于_一大_一和_一國_一城_一上_一郡_一日_一向_一社_一之_一下_一

許波多神社三座

並大月次
新嘗

天忍穗耳尊也

釋_レ日本_一紀_一云_レ先_一師_一申_レ云_レ天_一照_一大_一神_一始_レ授_レ三_一種_一寶_一
物_一於_レ天_一忍_一穗_一耳_一尊_一將_ニ奉_レ降_レ之_一間_一皇_一孫_一已_ニ生_レ仍_レ以_レ
此_一皇_一孫_一代_一親_一奉_一降_一之_一然_ニ則_レ於_レ天_一忍_一穗_一耳_一尊_一者_一遂_一
不_レ降_レ此_一國_一仍_ニ無_レ山_一陵_一歟_一但_ニ如_レ神_一名_一帳_一者_一山_一城_一國_一
宇_一治_一郡_一許_一波_一多_一神_一社_一三_一座_一者_一勘_レ風_一土_一記_一曰_レ宇_一治_一
郡_一水_一幡_一社_一祇_一社_一名_一天_一忍_一穗_一根_一尊_一云_レ云_レ神_一代_一上_一

書曰正哉吾勝々速日天忍骨命骨與穗根者
漢字和字同訓也夫然忍穗耳尊雖留神社不
見山陵者也大仰云木幡社可謂宗廟歟尊崇
可異他乎當時見在歟先師申云本緣自昔若
無存知之人歟如風土記者宗廟之神尊崇可
異他歟弘長諸祭興行之時當社祈年月次祭
幣帛神主請取之由載本官史生散狀當時見
在歟

貞觀元年正月甲申山城國從五位下許波多
神授從五位上
天忍穗耳尊

日本紀云既而素戔嗚尊乞取天照大神髻髮
及腕所纏八坂瓊之五百箇御統濯於天真名
井齧然咀嚼而吹棄氣噴之狹霧所生神号曰
正哉吾勝々速日天忍穗耳尊次天穗日命次
天津彥根命次活津彥根命次熊野櫛樟日命

凡五男矣是時天照大神勅曰原其物根則八
坂瓊之五百箇御統者是吾物也故彼五男神
悉是吾兒乃取而子養焉

天穗日命神社

天穗日命者天照大神與素戔嗚尊共誓約所
生五男神之其一也

日本紀云高皇產靈尊召集八十諸神而問之
曰吾欲令撥平葦原中國之邪鬼當遣誰者宜

也惟爾諸神勿隱所知僉曰天穗日命是神之
傑也可不試歟於是俯順衆言卽以天穗日命
往平之然此神佞媚於大己貴神比及三年尚
不報聞故仍遺其子大背飯三熊之大人亦名
武三熊之大人此亦還順其父遂不報聞
舊事紀云高皇產靈尊勅大己貴神曰汝之應
往天日隅宮者今當供造復當主汝祭祀者天
穗日命也

貞觀四年六月壬子山城國正六位上天穗日
命神預官社乙卯授從五位下

久世郡

水主神社十座

並大月次新嘗就中同水主坐天照御魂神
水主坐山脊大國魂命神二座預相嘗祭

水主社者水戶神名速秋津彥神速秋津姬神
也

古事記云伊耶那岐命伊耶那美命既生國竟
次生水戶神名速秋津日子神次妹速秋津比

賣神速秋津日子速秋津比賣二神因河海持
別而生神名沫那藝神次沫那美神次頰那藝
神次頰那美神次天之水分神次國之水分神
次天之久比奢母知神次國之久比奢母智神
并八神

貞觀元年正月甲申山城國從五位上水主神
授從四位下正五位下合殿比咩神正五位上
八年十一月辛酉從四位下水主神授從四位上

水度神社三座

欽 報

釋日本紀云山城國風土記日久世郡水度社

祇社

名天照高彌牟須比命和多都彌豐玉比

賣命先師按云神名帳三座也風土記天照高

御魂海神豐玉姬命三神尤有由緒者也

貞觀元年正月甲申山城國正六位上水度神

授從五位下

豐玉姬命

海神豐玉彥之長女而彥火出見尊之妃鸕

鷗草葺不合尊之母也

日本紀云鹽土老翁作無日籠內彥火出見

尊於籠中沈之于海即自然至海神之宮已而

娶海神女豐玉姬仍留住海宮已經三年彼處

雖復安樂猶有憶鄉之情及將歸去豐玉姬謂

天孫曰妾已娘矣當產不久妾必以風濤急峻

之日出到海濱請為我作產室相待矣後豐玉

姬果如前期將其女弟玉依姬直冒風波來到
海邊速臨產時請曰妾產時幸勿以看之天孫
猶不能忍竊往覘之豐玉姬方產化為龍而甚
慙之曰如有不辱我者則使海陸相通永無隔
絕今既辱之將何以結親昵之情乎乃以草裹
兒棄之海邊閉海途而徑去矣故因以名兒曰
彥波瀲武鸕鷀草葺不合尊

巨棕神社

神皇產靈尊也

巨棕連等所奉祭其上祖之神也

按姓氏錄山城國神別四十五氏之內巨棕連
者神龜命之後也

神龜命事見于宮中八神殿之下

綴喜郡

樺井月神社

大月次
新嘗

貞觀元年正月甲申山城國從五位下樺井月

神授從五位上

月神事見于葛野郡月讀社之下

月讀神社 大月次
新嘗

同上

貞觀元年正月甲申山城國從五位下樺井月

讀神授正五位下

粟神社

忌部之祖天太玉命也

安房國安房社阿波國大麻比古社同體也

見于安房國

甘南備神社

事代主神也

見于大和國高市郡

天神社

所齋祭天神之社也

地祇神社

所祭地祇之神社也

相樂郡

綺原坐健伊那大比賣神社

奇稻田姬也

見于出雲國意宇郡熊野社之下

相樂神社

葛野郡墮川社同體丹波道主王之女也

見于墮川社之下

岡田鴨神社

大月次
新嘗

鴨建角身命也

按風土記建角身命自大倭遷山代岡田賀茂而坐故祭之此地者也

貞觀元年正月甲申山城國從五位下岡田鴨神授從五位上

鴨建角身命事見于出雲井於社之下

式外

祇園社三座

愛宕郡八坂鄉坐素戔嗚尊之神也

纂疏云一說曰進雄尊借宿諸神皆不許時獨有蘇民將來巨且將來者兄弟也兄貧而仁弟富而吝進雄先借巨且宿固拒之不容蘇民驟出迎而甚勞之則餽以脫粟飯進雄大喜欲報之其夕命蘇民渾家帶菰輪即有大疫除蘇家皆遭死亡神又教之云後世疫氣流行于天下

一小簡書曰吾是蘇民將來之子孫并為菰輪此二物係之衣袂則必免矣按備後風土記以是為北海武塔神通南海神女時事武塔神乃進雄神之別号其祠見今在備後州曰疫隅社又山城國愛宕郡祇園神社則進雄神之化迹九有三座一牛頭天王又名武塔天神二婆利女俗号少將井神社則是稻田姬也三蛇毒氣神疑是八岐大蛇之化現歟九皆為行疫神此

紀曰國內人民多以夭折豈疫所致耶今六月
御靈會於四條京極供粟飯蓋起于蕪民機緣
云

備後國風土記云疫隅國社昔北海坐武塔
神南海神之女子于與波比坐日暮彼所
蕪民將來二人在兄蕪民將來甚貧窮弟將
來富饒屋倉一百右爰武塔神借宿處惜而
不借兄蕪民將來借奉即以粟柄為座以粟飯

等饗奉爰畢出生後經年率八柱子還來天
詔我將奉之為報答汝子孫其家在哉止
問給蕪民將來答申久已女子與斯婦侍止申
即詔以茅輪令著於腰上隨詔令著即夜
蕪民之女子一人于置天皆悉許呂志保呂保
志即詔吾者速須佐雄能神也後世仁疫
氣在者汝蕪民將來之子孫云天以茅輪著
腰在人者將免詔

釋日本紀云先師申云此則祇園社本緣也大
仰云祇園社三所者何神哉先師申云如此國
記者武塔天神者素戔嗚尊少將并者号本御
前奇稻田姬歟南海神之女子今御前歟重問
云祇園号異國神不然歟先師申云素戔嗚尊
初到新羅歸日本之趣見當記就之有異國神
之說歟祇園為行疫神武塔天神御名世之所
知也而吾者速須佐雄能神也云云素戔嗚尊

亦名速素戔嗚尊神素戔嗚尊之由見此紀仰
而可取信者也御靈會之時於四條京極奉備
粟御飯之由傳承是蘇民將來之因緣也又祇
園神殿下有通龍宮穴之由古來申傳之北海
神通南海神女子之儀符合歟

今按祇園三座據纂疏說則素戔嗚尊一座奇
稻田媛一座八岐大蛇化神一座也據釋日本
紀說則素戔嗚尊本御前奇稻田姬今御前南

海神女以上三座也

拾芥抄云祇園社五位一人勅使無前八王子
八前云云蓋三座之外又祭八王子者也所謂
八王子者五男三女之兒也

素戔嗚尊事見于出雲國熊野社之下

大原野社

春日社同體也

文德天皇仁壽元年二月乙卯始自春日本社勸

請此所蓋后妃行啓以春日社路遠故也

吉田社

或号神樂岡春日神同體也貞觀年中中納言
山蔭建之在奈良京則春日在長岡京則大原
野在平安城則吉田各卜帝都之近處以祭焉
一條院永延元年始立官幣
卜部說云神樂岡神者裂雷神也至于後世藤
氏輩勸請春日神今吉田社是也

北野社

贈太政大臣菅原朝臣道真公之廟也天曆九年神託云大内北野一夜可生松千本此地立社可以我稱天滿大自在天神果如其言天德三年立神社祭之

緣起云北野社三座中間

菅丞相合祭定義

東間

英明朝臣

西間

在良朝臣

菅家事見于筑前國宰府天神之下

御香宮

山城國伏見御香宮者神功皇后之廟也

此社合祭九柱神第一神功皇后第二仲哀天皇第三應神天皇第四第五第六者住吉神三座也第七建内宿禰第八春日神第九金札神也蓋金札神者天太玉命是也

紫野今宮

祇園社同躰紫野烏尊也

一條院正曆五年長保二年時疫大行因立此社一說云舟岡山北建社奉神馬号曰今宮御号會或云後一條院寬仁四年五月九日始行紫野宮御靈會詳于扶桑略記

五條天神社

高皇產靈尊之兒少彥名命也此命為百姓定療病之方故至今有餅木之遺法每歲除夕土人競買之蓋攘除疫鬼也又天子不豫或世上

物忽之時懸教於此神前是自古之法也少彥名神事見于能登國宿那彥神社之下

櫻宮

右近馬場櫻宮者天照大神也

清水地主社

地主權現者大己貴神也

藤杜社

稱崇道天皇社即早良親王之祠也

早良親王事見于御靈社之下

八所御靈社

吉備聖靈

崇道天皇

光仁天皇子早良親王

伊豫親王

崇道天皇之子

藤原大夫人

伊豫親王之母

藤大夫

大宰少貳兼左少將藤原廣嗣

橘大夫

橘逸勢

文大夫

文室宮田丸

火雷天神

右丞相菅原

寶龜六年冬十月辛酉朔壬戌前右大臣正二

位勳二等吉備朝臣真備薨右衛士少尉下道

朝臣國勝之子也靈龜二年年廿二從使入唐

留學受業研覽經史該涉衆藝我朝學生播名

唐國者唯大臣及朝衡二人而已天平五年歸

朝授正六位下拜大學助高野天皇師之受禮

記及漢書恩寵甚渥賜姓吉備朝臣累遷七歲
中至從四位上右京大夫兼右衛士督十一年
式部少輔從五位下藤原朝臣廣嗣與玄昉法
師有隙出為大宰少貳到任即起兵及以討玄
昉及真備為名雖兵敗伏誅逆魂未息勝寶二
年左降筑前守俄遷肥前守勝寶四年為入唐
副使廻日授正四位下拜大宰大貳建議創作
筑前國怡土城寶字七年功夫略畢遷造東大

寺長官八年仲滿謀反大臣計其必走分兵遮
之指麾部分甚有籌略賊遂陷謀中旬日悉平
以功授從三位勳二等為參議中衛大將神護
二年任中納言俄轉大納言拜右大臣授從二
位先是大學釋奠其儀未備大臣依舊祀典器
物始修禮容可觀又大藏省雙倉被燒大臣私
更營構于今存焉寶龜元年上啓致仕優詔不
許唯罷中衛大將二年累抗啓乞骸骨許之薨

時年八十三遣使吊賻之

早良親王者光仁天皇第二子也母皇后高野
御笠贈正一位乙繼女也天應元年四月立皇
太子^{廿二}延曆十四年廢之配淡路國於途中
斷水漿薨延曆十九年七月追稱崇道天皇
承和六年九月己卯朔癸未中使就故贈二品
伊豫親王墓詔曰早捐柩長掩泉臺悼福祿
之不融悲倚伏之難測雖既追榮於前詔逾欲

增飾於當年且贈榮班以貴幽窀可贈一品又
詔曰親王母故無位藤原朝臣吉子屬遇轉軻
墜失爵位時移事實追悼營魂且贈本班照之
窀穸可贈從三位同冬十月己酉朔乙卯贈從
三位藤原朝臣吉子更贈從二位以有崇也
藤原廣嗣事見于肥前國板櫃明神之下
承和九年七月癸己朔己酉是日春宮坊帶刀
伴健岑假馬權守從五位下橘朝臣逸勢等謀

及事發覺令六衛府固守宮門并內裏遣右近
衛少將從五位上藤原朝臣昌士麻呂右馬助
從五位下佐伯宿禰官成率勇敢近衛等各圍
健岑逸勢私廬捕獲其身于時伊勢齋宮主馬
長伴水上來在健岑廬有嫌疑同被捕又召右
近衛將曹伴武守春宮坊帶刀伴甲雄等命解
兵仗并五箇人分付左近衛門左兵衛等
三府並命粗禁仰左右京職警固街巷亦命固

山城國五道遣神祇大副從五位下藤原朝臣
大津守宇治橋彈正少弼從五位上丹墀真人
門成守大原道侍從從五位下清原真人秋雄
守大枝道散位從五位上朝野宿禰貞吉守山
崎橋大藏少輔從五位下藤原朝臣勢多雄守
淀渡先是彈正尹三品阿保親玉緘書上呈嵯
峨大皇太后太后喚中納言正三位藤原朝臣
良房於御前密賜緘書以傳奏之其詞曰今月

十日伴健岑來詔云嵯峨太上天皇今將登遐國
家之亂左可待也請奉皇子入東國者書中詞
多不可具載庚戌遣參議從四位上左大辨正
躬王參議從四位上右大辨和氣朝臣真綱於
左衛門府推勘橘逸勢伴健岑等謀反之由日
暮不得問窮辛亥正躬王真綱朝臣等窮問罪
人奏其日記捕春官坊舍人伴氏永甘右衛門
府以健岑從弟也壬子遣左大辨正躬王右大

辨和氣朝臣真綱於左衛門府拷問逸勢健岑
等右兵衛督橘朝臣永名右衛門少尉橘時枝
右馬大允橘朝臣三冬等解所帶兵仗自進以
逸勢近親也丙辰廢皇太子庚申罪人橘逸勢
除本姓賜非人姓流於伊豆國伴健岑流於隱

政國

承和十年十二月乙卯朔丙子散位從五位上
文室朝臣宮田麻呂之從者陽侯氏雄告宮田

麻呂將謀反遣內監喚宮田麻呂即副使參於
藏人所即禁宮田麻呂于左衛門府分遣勅使
左中辨正五位下良岑朝臣木連右中辨正五位
下伴宿禰成益少納言從五位下清瀧朝臣河
根左兵衛大尉藤原朝臣直道等於京及難破
宅搜求反具是日諸門禁固焉戊寅禁告者氏
雄于左近衛府勅使等所搜得宮田麻呂京宅
兵具弓十三枝胡篋三具箭百六十隻劍六口

難破宅兵器冑二枚零落甲二領劍八口弓十
二張胡篋十具杵三柄并置于右近衛陣庚辰
遣參議滋野朝臣貞主左衛門佐藤原朝臣岳
雄推問宮田麻呂癸未謀反文屋宮田麻呂罪
當斬刑省降一等配流於伊豆國其男二人內
舍人忠基於佐渡國無官安恒於土左國從者
二人和迩部福長於越後國并於枚麻呂於出
雲國連坐僧神叡與枚麻呂共流同處告者陽

侯氏雄特授大初位下任筑前權少目以所告
有端也

宗像社三座

筑前國宗像神同體也

貞觀元年二月丙辰筑前國從二位勳八等田
心姬神湍津姬神市杵島姬神並授正二位太
政大臣東京一條第從二位勳八等田心姬神
湍津姬神市杵島姬神並正二位此六社居雖

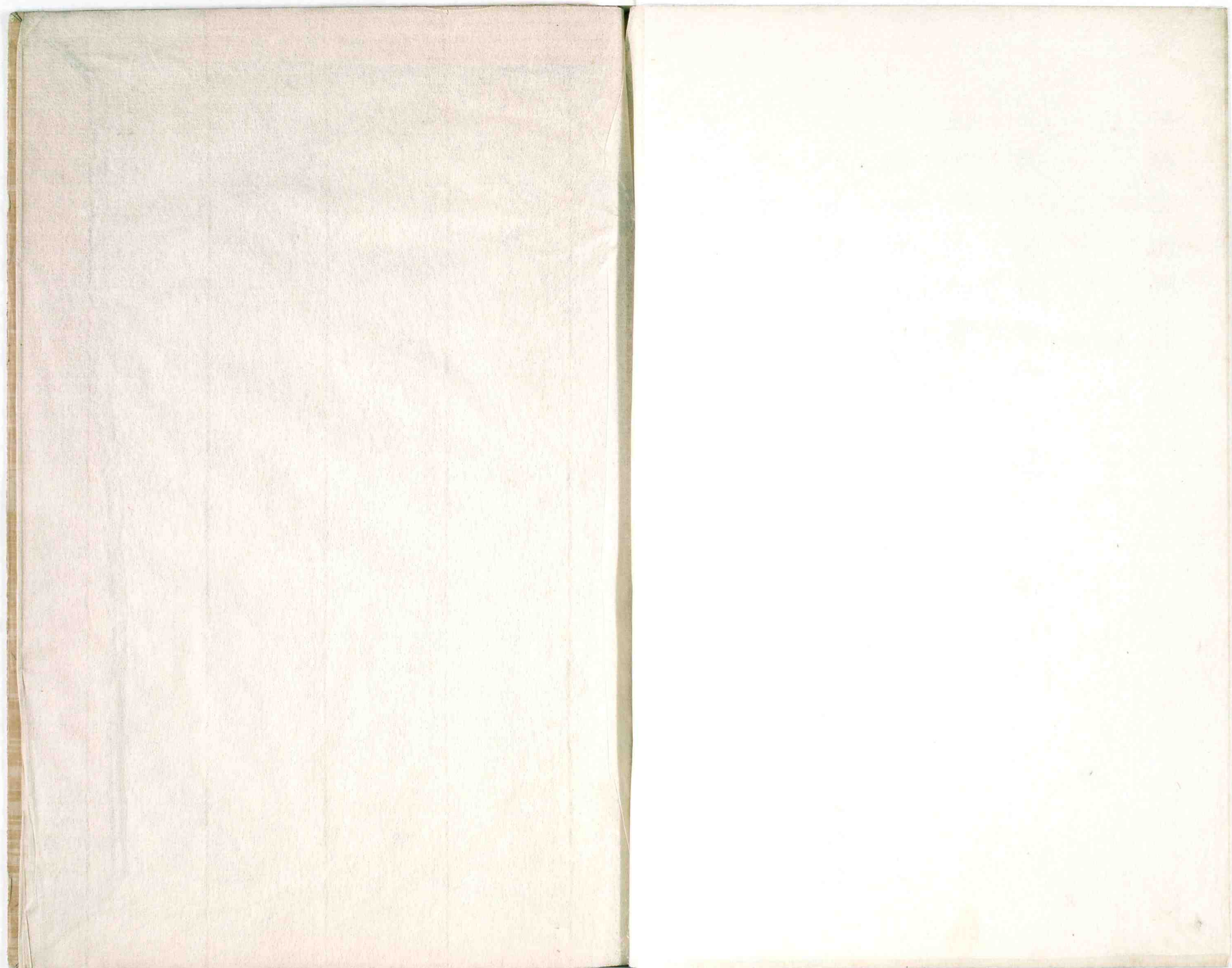
異實是同神也

六年十月甲子坐大政大臣東京第正二位勳
八等田心姬神湍津姬神市杵島姬神並進階
級加從一位

佐女牛八幡宮

源賴義自男山宮勸請之東京

神祇寶典卷第一



元改正戸棚
内ニ在ノ斗子箱
了
此より海下
神祇宝典
改訂

五
夜子礼

愛 知 県



1103263574