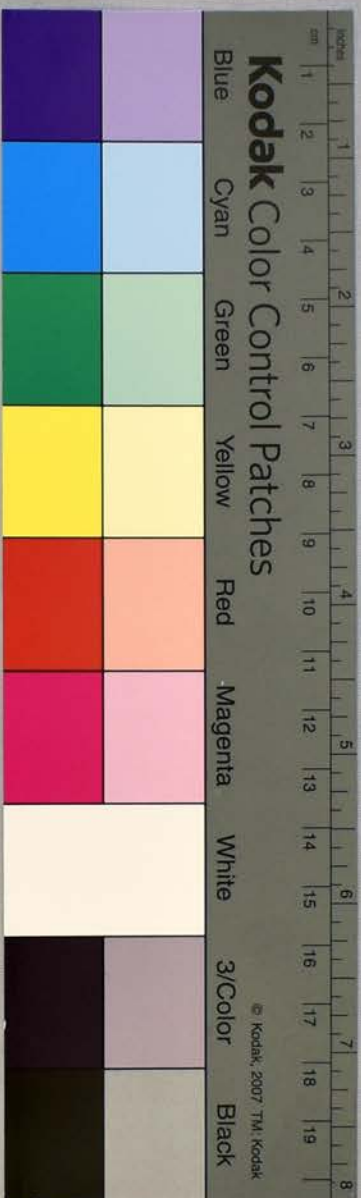


療治口訣

4909
H2
1-1



序

夫漢醫ハ古ヲ尚フノ学ナレハ古人ノ書ニ拘執
シテ終ニ固陋ノ弊ヲ免レス我西洋医方ノ如キ
ハ所謂凡日新ノ学ナリ先生嘗テ療治口訣ノ一
書アリ今ヲ去テ十有二年ナリ其後先生ノ門病
客診ヲ乞フ者益多シ故ニ日ニ新ニ経験セラレ
、所ノ方法少カラス後ニ至テ此方傳ヘサラン
トラ恐テ余輩相謀テ師ニ口授ラテ請ヒ隨テ筆記
シ以テ後進ニ遺サントス此書ノ本旨ハ文簡約
ニメ曉シ易カラシク下ヲ欲ス又前編ノ遺漏スル



所及未夕設カレノ病門ヲ舉テ療治口訣神遺ト
名ク云爾

嘉永七年甲寅黃鐘

門人 高須 淺野謙春友謹識

大新醫書ハ古ク尚ク入リ書キニ
ハ古ク入リ書キニ
ハ古ク入リ書キニ
ハ古ク入リ書キニ
ハ古ク入リ書キニ
ハ古ク入リ書キニ
ハ古ク入リ書キニ
ハ古ク入リ書キニ
ハ古ク入リ書キニ
ハ古ク入リ書キニ

療治口訣神遺卷之一目次

疾無定處病

炊衝熱

膽液熱

感冒勞役

纖維弛緩病

痘瘡

痛風

水腫

黃疸

腐敗熱

瘰

勞役一種

紅斑熱

感冒

佝僂病

脚氣

黃肝病



W4909
IZ
1-1

敗血病
疥癬

頭病

頭痛

耳

內障眼

腦漏

喉凡

癩痢

徵毒
癩瘰

頭瘡

眼爛衝

腦爛衝

舌疽

牙疽

癩狂

癩

眩暈

舞踏病

狗痘

療治口訣卷之二目次

胸病

脇痛

勞瘵

喘息

疫咳

肺癆

咳血

咳嗽

腹痛

胃痛

翻胃

依剥昆垓兒

婦人ハ歌以私
的里下各ク

コレイキ

膈噎

吃逆

嘈雜

嘔血

肝臟閉塞

鼓脹

腸向膜閉塞

池浮

痢病

臟毒

痢

消渴

腰痛膝痛

下血痔血

痔

痔漏

脫肛

尿血

癩疝

腎囊丸

婦人病

惡疽

產

產後

子懸

漏下

經行不順

經血過多
子宮水腫
子宮結硬腫漢人所謂
子宮癌

小兒門

驚凡
腦水腫

頭水腫即解顛
痘勞

痿厥素門ニ出ス
無智病混斯ニ出ツ

急奔不遂
コセ

鴛口瘡
吐乳

外科

脂痛
鶴膝凡即關節水腫

凍瘡
脫疽

鷲掌凡
ソラテ

療疽
火傷

白癩凡
疣贅

酒查鼻
骨槽凡一名氣腫又
唾管痿

救急法

縊死
溺死

診察注意

伏林
諷
...

療治口訣補遺卷之二

濃田色井 吉安三英

同近嶋 長屋春景

藤渠江馬先生口授

門人

同高須 淺野春友筆記

勢別下宮 西脇春岡

濃田日坂 小林春松

燼衝熱

燼衝熱ニ限ラス諸熱病初発ニ於テハ甚夕區別
レ難レ故ニ先ツ輕キ清涼劑ヲ与フ可シ方ハ蒲

公英清涼飲ニ宜シ兩三日ノ中ニ愈、焮衝熱タ
ルヲ、ヲ茶セハ清涼下劑セシテ葉ノ輩ヲ用ユヘ
シ西医此^症痼ニ刺絡ヲ專ラ施セヒ未熟ノ徒ハ妄
リニ施スヲ勿レ但シ胸痛肺焮衝腦焮衝ニハ斷
メ速ニ刺絡ヲ施シテ可ナリ

酸模根我兒篤尔ホニハ多ク用ユレヒ此乾根ニ
ハ酸味ナク土臭アルノミ恐クハ清涼ノ効ナカ
ルヘシ故ニ近未廢シテ用イハ^ズ儲テ酸味清涼ノ
美ナキニハ窮セリ飯活氏ハ山查子ヲ用ユレヒ
是ハ木瓜楡椽ノ類ニテ收斂美ナリ酸模ノ代用

ニ為シ難シ又土屋氏山茱萸ヲ代用シ或人ハ烏
梅ヲ代用セリ
清涼下劑ニハ旃那葉答麻林度良美ナリ然レヒ
答麻林度ハ湿キアツテ煎美ニ入レ難ク且ツ青
銅ノ美鑑ニテ煎スル片ハ銅氣出テ服シ難シ
綠苔精ハ蒲剛ノ説ニ從テ往時ハ之ヲ清涼劑
ニ用タレヒ晩近ノ書ニハ用ヒス是レ收斂強壯
葉ニレテ焮衝熱ニハ適當セサルカ故ナルヘシ
前編龍腦ヲ賞用スレヒユレモ亦妄リニ用ユヘ
カラス誤テ早ク用ル片ハ發汗スレヒ熱解セス

漢人ノ所謂亡腸^陽ノ症トアリ治シ難キコアリ分
利ノ時期ヲ察メ之ヲ投スレハ発汗シテ効ヲ取
ルコト實ニ妙ナリ

蒲公英清涼飲ハ漢人小柴胡湯ノ場ニ用ユル兼
下リ

謔語狂躁スル者ハ菲沃斯矢亞密越幾斯ヲ用ユ
ヘシ

柴胡漢医多ク賞用スレト何レノ効アルカ詳ニ
セス宇田川榕菴ハ効ナキ恙ナリト云レタリ蘭
名ヲ「ハーセンラール」ト云他日西洋本草書ニ就

テ其性効ヲ檢索スヘシ
吃逆スル者ハ竜腦甘消石精ノ外ニ菲阿斯矢亞
密越^幾斯ヲ用ユヘシ

總テ熱病ハ速カニ治スル者少ク大抵二三週モ
彌久ス故ニ熱病ト察セハ病家ニ諭シテ氣長ニ
養生フセシムヘシ然レモ初発ハ退屈サレテ轉
医シニ三人目ノ醫効ヲトルコト多シ

腐敗熱

ロアトエールツ

腐敗熱ハ漢醫詳ニ論スルヲ見ス或醫ハ犀角ヲ
頻リニ用ヒ或医ハ大養氣湯ニテ下スモノアリ
此レ甚タ危シ但至テ壯實ナル人ニテ此ノ下養
ニ堪エ得テ腸胃中ノ汚物ヲ除キ希ニ治スル症
アリ然レハ十ニ八九ハ此ノ下ニ因テ疲勞シ卒然
トシテ斃ル又枇杷養氣ヲ用ユル医モアリ
此症下劑ヲ用ヒスルハ有ル可カラサルカ如キ
症候アレハ矢張麴那綠蓉精ヲ頻服セシメテ全
愈ス己ムコトヲ得サルキハ灌腸法ヲ施スヘシ

漢家ニハ防腐養ナキ故ニ下劑ヲ用ルナリ又犀
角ハ効ナシ

膽液熱

カストリセ熱

今時流行スル所ノ熱病大抵此ノ膽液熱ナリ初
希惡心呃逆亦胃中汚物ノ候アラハ速ニ吐養
ヲ与フベシ吐根ニ亘シ茶舖ニホシテ舶来ス
ルモノアリ是ハ三分ニテハ吐セス五分頃服セ

レハヘシ若シ吐テ急ルハ何時マテモ惡
心不食シ或ハ下利シ延綿シテ甚タ治シ難シ後
十腐敗熱或ハ神經熱ニ変シテ死スル者居多ナ
リ

瘧

小兒初瘧早ク截ル_ト勿レ自ラ解スルヲ待ツハ
シ初發ハ解熱飲ヲ与ヘ腸胃衰弱ノ候ヲ見ハサ

ハ橙皮茵香海人草甘草ヲ与フヘシ解シテ後食
ヲ慎シマシメ桂枝丸ニテ調理スレハ愈ユ
老人ノ瘧劇症ハ腐敗熱ノ候ヲ露シ癸作ニ堪ヘ
スレテ死スルモノアリ西田利三右衛門明寂寺
老母共ニ歳七十餘年ニ三癸ニ當テ没セリ
龍膽越幾斯ハ經久瘧閉塞ヲ起ス者ニ斯微白芽
三十八方ニ兼用メ効アリ

此書は、世に傳へられたり、其の書は、
古くは、
...

感冒勞役

感冒致ス熱病ノ後熱全ク解セス神經ニ着ク症
是ナリ此病未熟ノ醫誤認テ痢ト為ス者多シ
此病者ハ至ツテ病ヲ大事ニシテ夜ヲ重子凡ヲ
恐ル故ニ氣ヲ厲マシ病ヲ恐レサラシムヘシ
温井村治兵衛余ヲ招ク往テ診スルニ一室ニ室
居シ長髪ニシテ衣被ヲ重子卧ス余橙梅飲加玫
瑰ニ幾那亦ヲ兼用シ髪ヲ枕ニ毎時蓐ヲ出テ、
坐セシメ療治スル十日許大ニ恢復シ駕ニ乘
レテ余カ家ニ未テ診ヲ乞ニ至リ遂ニ治ス

輕症ハ右ノ療法ニテ治ス重症ハ經久疲勞スル
者ハ治シ難シ咳ヲ兼子肺勞ノ候アル者ハ不治
ナリ

纖維弛緩病

此症ハ感冒及熱病ノ後ニ発スルニ非ス性質神
經虛弱ノ平常感冒シ易キ者ヲ謂フ某方ハ幾那
鉄補ヲ与ヘテ久服セシムヘシ此症ニ灌木最妙

讀文候ノ侍醫橘尚賢諸病ニ灌^灌水法ヲ用ヒテ往
切ヲ得ル自身ニモ灌^灌水法ヲ施シ今老年ニ及
ヒテ甚タ壯健ナリ

紅斑熱

紅斑熱ニ限ラス葦斑スル病腹痛ヲ兼ヌルヲ多
シ是レ腸胃中ノ酷厲膽液ニ由テ葦スルナリ土
茯苓接骨木花大黃ニ宜シ汗ナク斑発出シ難キ

者ハ龍腦ヲ兼用シテ可ナリ痧斑熱ノ類ハ小兒
大抵十歳ヨリ十五歳ニ至ルモノニ多シ
凡寒ヲ侵スルハ内陷シ易シ温覆ノ微汗ヲ取ル
ヘシ或ハ内陷シテ水腫ニ変スルモノアリ
葦斑ハ出沒シテ長ク日ヲ延クモノ也速ニ治セ
ント欲スルヲ勿レ

痘瘡

驚痛ノ瘡スル者ハ亜鉛華ヲ用ユヘシ

稠密痘眼腫レテ眼ヲ閉スル者眼中甚タ診シ難

シ動モスレハ翳膜ヲ生シテ失明スルニ至ル故

ニ如卅症ハ早ク眼杆ニ托スベシ眼杆ハ妙ニ眼

ヲ開キ見ルノ術アリ

或人云捻紙ニテ眼暇ヲ卷キ眼中ヲ窺フト

余痘瘡ノ治療甚タ拙ナリ故ニ詳説セズ近來幸

ニ種牛痘ノ法開ケ痘ナシ亦不説ヤ

感冒

扶氏ハ感冒ヲ聖京健ト名ケ別ニフルコトトヘ

ードノ門ヲ置ス聖京健ノ輕キモノ即チ感冒ナ

リ

扶氏ハ聖京健痛ト稱スルコトナシ痛ミアル者ハ

儂麻質ト為ス

痛凡

今世人ノ痛凡ト稱シ初發惡寒發熱甚ク關節疼
痛腫起スルモノハ扶氏ノ所謂痺麻質ナリ此症
常ニ多シ初發速ニ治セサレハ難治ノ症トナル
軟和清涼飲加大黃ニ牽丑散ヲ兼用スヘシ又蒸
蒸蜈蚣法ヲ施スヘシ右ノ法ニテ治セサルモノ
ハ發泡膏ヲ貼スベシ且患部ヲ真綿ニテ包ムヘ
シ大効アリ前編聖京徒毒ト名クル者即チ此ノ
痺麻質毒ナリ此解ノ後チ此ニ痛ヲ遺ス症ナ
リ

扶氏ノ伊屈葛ト名クル者ハ痛凡ノ一種ニ慢
性ノ者ナリ其因胃虛食不化ヨリ發スト云然ル
片ハ外感ヨリ發スル病ニ非ス故ニ尋常ノ痛凡
ハ伊屈葛ト總テ稱シ難シ晚近ノ書ニ伊屈葛ノ
源因ト症候ヲ熟讀シテ今日ノ病者ニ實驗シテ
伊屈葛ノ真症ヲ發明スヘシ

慢性ノ痛凡指及ヒ腕ノ關節腫起シテ經久ノ者
ハ治シ難シ硫黃スウワウ亞爾簡アールカン兒石炭油効アリト云未ダ
試驗スルコトヲ得ス

佝僂病

小児ノ龜胸モ此病ノ一種ナリ性質虛弱ノ者ニ
多シ近來佝僂病ニ佝僂散ヲ試ムルニ間ニ効アリ
賞用スベシ又杜松子肉桂烏頭モ効アリ

水腫

水腫ノ良薬ハ山奈湯矣芫荳利斯藤黄丸ナリ此
ノ三方ニテ大抵水腫ハ治ス近頃舶来ノセイア
ユイシハ効少シ古渡ノ者ハ其効實芫荳利斯ノ
右ニ出ツ

疥癬頭瘡ホノ内陷ヨリ覆スル者ハ薬水飲加大
黄ニ實芫荳利斯藤黄丸ヲ兼用スヘシ

腹水ニ藤黄丸ニ阿魏丸ヲ兼用メ大効ヲ得タリ

水腫ノ再發シ易シ十分ニ愈ルマテ薬ヲ怠タル

ヘカラス治シテ後ハ桂鐵散ヲ用テ調理スベシ

若し再々水氣ヲ見ハ速ニ利水劑ヲ用スヘシ
エニシタ灰汁ヲ前編ニ之ヲ拈スレ氏屢々經驗
スルニ効ナシ蓋シエニシタヲ金雀花ニ充ルハ
穩當ナラス

腹水胃虚ヨリ發スルモノ山奈湯實芫荳利斯ヲ
用テ治セスル者漢醫附子劑ヲ用テ大ニ効ヲ得
タリ八味腎氣丸ヲ多ク用ユ

水腫惡心嘔逆アリテ實芫荳利斯及ヒ藤黃ノ服
シ難キモノ甚タ治シ難シ先ツ鎮嘔飲ヲ与ヘ實
芫荳利斯丸ヲ与ヘ或ハ律比丸ホヲ用ヒテ緩ニ

治療スレハ治スルコトアリ劇劑ニテ急ニ治セニ
ト欲シ功ナリ漢醫ニ讓テ彼レカ輕柔ニテ効ヲ
取ルコト屢々アリ故ニ速ニ治セント無スルコト勿
レ總テ西洋流ノ医ハ有効ノ薬ヲ以テ諸病ヲ急
ニ救ハント欲シ反テ効ナリ漢醫ハ効ナキ薬ヲ
自ラ信用シテ長ク治ヲ施スニ効ヲ奪ハルコト
多シ

西洋流ノ医初心輕病ニ喜テ峻薬ヲ用ユ縱ハ感
冒ニモ雞腹菌ヲ用ルカ如シ牛カ療治ヲ用ヒテ
誇リヲ得ルコト多シ

「ヤウレヤウバカマ」水腫ニ用ヒテ奇効アリ尾
筋此方小澤長次郎ノ説ナリ按スルニ「ヤウク
バカマハセトアユイニ」ノ屬ナリ故ニ効アルカ
他日試ムヘシ葉根ヲ煎服スト云

脚氣

脚氣ハ初隻ニ始マリ秋冷ニ至テ治ス是レニ因
テ水腫ト區別スヘシ又脚氣ハ麻痺脚ニ始マリ

脂頭ト唇ニ及ヒ山椒ヲ食レタルカ如シ或ハ少
腹脚ニ至ル

大垣ニハ脚氣サナシ伊勢桑名四日市尾別各古
屋大坂江戸等ニ多シ水ノ良ナラサル故也

治法脚氣方霸王塩実菱荅利斯ニ亘シ腫滿甚シ
キモノハ藤黄丸ヲ用ヘシ衝心スル者ハ童便ニ
亘シ脚ニ灸ヲ施シ葭泡膏ヲ貼スルモ可ナリ断
塩メ服茶スレバ最効アリ脚氣ハ西書中ニ見
エヌ取ハ「ベリベリ」ニ克ル入アレ其的當トナシ

黄疽

小橋屋彦三郎老母經久黄疽ニ羅ル矢鳩苔越幾
斯ト加羅蔑児ヲ用ヒテ効ヲ得タリ

黄胖病

黄胖病ハ黄胖散ニ亘シ若シ効ナキハ青卷丸
ヲ兼用スヘシ必ス治ス腫起スル者ハ実芟苓利

斯ヲ兼用スヘシ咳嗽スル者ハ祛痰圓ヲ用ユヘ

黄胖ニ似テ非ナル症アリ貧病^{アムレキマ}是ナリ農^夫困窮

蘇食^{ナカ}シ^カ効作スル者ニ多シ此症ハ肥胖ニスレ

テ却テ羸瘦シ爪ノ色変セス髮薄ク頭ニ皺ヲ生

ス其他諸症食ヲ貪ル亦ハ全ク黄胖ト同シ

此症甚タ治シ難シ食ヲ慎マシメ桂鉄散ヲ与フ

ベシ

又心悸動ノ症黄胖ト誤リ認ル^ナアリ是モ躰肥
肝セズ爪ノ色変セス心動最モ劇シ尚ヲ心悸動

門ノ参考スベシ

産後血盛ニ因テ黄胖ヲ發スルモノ黄胖散青丸
九ニ亘シ下血崩面ノ後黄胖ヲ発スル者モ亦黄
胖散ニ亘シ然レ氏尚下血崩漏ノ^再胖ヒ發セント
スル症ヲ見ハ幾鉄散揚鉄散ニ亘シ

敗血病

此病 本朝ニ少ナシ海上船中ニ長ク居ル者

多ク此病ヲ患フ

治法幾那緑荖精ニ亘シ矢苟兒陪苦劑ヲ賞用ス

レ氏亦夕試験セス

梅毒

梅毒腐爛甚キ者ハ幾那煎汁ニテ洗ヒテ大効アリ

本問ニ調云ク梅毒ハ汞劑ヲ用ユルヲ非ニ入ル

此の台し得へしと金言と謂ッヘシ

永判の外ニ幾那天靈蓋ヲ用ヒテ治スル症ヲ余
會得セリ幾那ヲ用ル_ト西書ニモ出ツ天靈蓋ヲ
用ユル_トハ和人ノ発明ナラン

梅毒ニ浴人_ウチヌキト称シテ脚ニ大灸ヲナス

トアリ痣ニ因テ間々効アリ此ハ発泡ヲ貼スル

ト同効ナリ古ハ発泡膏ヲ知ラス故ニ此_{如キ}熱キ

ツ堪タルナリ今ハ発泡膏ノ良薬アリ此大灸ヲ

施サスレテ可ナリ

疥癬

疥癬ニ硫黄劑ヲ用ユルハ和漢蘭トモ通方ナリ

余之ヲ内服セシムルニ反テ多ク發出シテ治セ

サルアリ又外敷スレ_ト人惡臭ヲ嫌ヒ或ハ内ニ

ノ裏アリ故ニ重キ症ニハ外用セズ

疥癬ヲ三等ニ分チ療治スヘシ輕症ハ膿ナク且

ツ數モ少シ羔木飲加大黄擦羔ニ亘シ中等ノ者

ハ膿_膿穢セ_ト小粒ニシテ腫氣ナシ此症ハ羔木

飲加大黄白朮散ヲ与ヘ硫黄浴ヲ施スヘシ方瘍

料必録ニ出ツ小山忠兵衛ノ湯糸モ亦可ナリ若
シ硫黄浴ヲ施サバル者ハ升汞軟膏ヲ用ユヘシ
重症ハ大粒ニメ膿ヲ醸スヲ多シ之ヲコトヒセ
ニト桶ス數モ亦甚タ多ク手足腫起ス此症糸木
飲加大黄白朮散ト汞撒尔布蒸身法ヲ施スヘシ
此症ニ硫黄浴ヲ施シ或ハ凡寒ヲ冒ス寸ハ毎ニ
内攻ス慎々スニハ有ル可カラズ
小兒疥癬ヲ患フレハ全身ニ出ツ是ヲ俗ニ胎毒
疥癬ト云然レ凡胎毒ニ非ス疥癬ニ生シテ胎毒
ノ頭瘡ニ似タルヲ以テ尔^ク名クル也之ヲ治ス

ルニ亘ク糸木飲ニ糖朮散ヲ兼用シ桃花膏ヲ塗
ルヘシ
西一即曰疥癬ヲ患フル者金硫黄ヲ多量ニ服シ
テ全治セリ
硫世人ノト桶スレ凡本音リウナリ名物考ニモ
誤テ以テ部ニ出セリ
疥癬經久愈ヘス痂ヲ結フ者ハ蒸身法最モ効ア
リ外傳ハ桃花膏ニ亘シ

瘰癧

瘰癧難治ノ症ナリ良薬ナキニ因テ大和ノ国ニ至リ灸點ヲ請ヒ治スル者アリ此灸何ノ故ヲ以テ効アルヤ其理究メ難シ近未追々流行スルヲ以テ灸點ヲ施ス人俗ナリシカ近未醫トナレリト聞ケリ

前編所言ノ^ト敬度魯屋^ト柁^ト私^ト剝^ト葛^ト亜^ト私^トヲ用ヒテ近未効ヲ得ル者許多ナリ然レモ大ニ腫脹シ或ハ膿潰シ己ニ勞瘵ノ症ヲ露ハス者ハ治シ難シ故ニ初灸ニ之ヲ用ユヘシ敬度魯屋柁私剝葛亜私

頭痛

頭痛傳麻質毒ニ因ル者ハ葎泡膏ニ宜シ燉衝ノ候アル者ハ刺絡蜈針軟和清涼飲加大黄ニ宜シ頭痛神注病ニ因テ葎シ夫氣ノ变换ニ因テ発作スル者ハ最モ治シ難シ江戸紀州ノ邱ヨリ出ツ

ル膏と采アリ是ヲ用ヒテ効アルヲ見ル又扶氏遺訓
ニ左ニ効アリト云休止ノ時ニ用ユヘシ

弟七十九方

橙皮丁幾

カストレウムテンキ

盧會丁幾

右三味調勻毎服六十滴日二次

頭瘡

原因前編ニ謂フ所ノ外小兒汗斑ヨリ発シ或ハ
疥癬ヨリ頭瘡トナル者多シ六十九方散ヲ用ユ
レハ夥ク発出シテ 治シ難キコアリ硫黄
モ亦然リ故ニ近來是ヲ用ヒス大人ニハ白汞散
小兒ニハ糖汞散ヲ用ユ糖汞散ノ服量過ル片ハ

瞑眩シ易シ大抵一ニ歳ハ一厘三四歳ハ一厘五
毛五六歳ハ二厘七八歳ハ二厘五毛十歳以上ハ
三厘ヲ用ユヘシ

漢医犀角ヲ賞用スレ氏其効鹿角ニ同クメ内托
劑ナリ故ニ虚弱ノ小兒或ハ内陷スル者ニ用ユ
可シ尋常ノ疔ニハ害アリ

頭瘡梅毒或ハ遺毒ニ因テ発シ頑固ニメ桃花膏
ヲ貼スレ片^片加離レ落サル者発泡膏ニ拔毒散ヲ

加ヘ見メ大効アリ

小兒頭瘡汞劑ニテ治シ難キ者葛上亭長丁幾ヲ

用テ良効ヲ収ルコトアリ

小兒頭瘡蒸湯ニ入り誤テ足ヲ落シ湯傷シ是ニ
因テ頭瘡全治セルコトヲ目撃セリ

耳

小兒ノ耳聾痘毒或ハ胎毒ニ因テ発スル者ハ耳
ヨリ汚液流レ出テ或ハ疼痛ス養木飲加大黃ヲ
用テ発泡膏ヲ貼スルコトハ治ス

小兒性負痴ニメ耳聾ナル者ハ神經純テルカ故
ニ治シ難シ辭ノ葉ヲ投スルコト勿レ
医者病客ノ少ナキ内ハ免角不治ノ病人ニテモ
此ヲツカマエハナサヌ者ナリ大ニ非ナリ不治
ノ病ト見定ルコトハ辭スルニ如ハナシ予カ家幸
ニ病客多ノ未ル故ニ不治ノ症ヲ辭スルコトヲ得
ル

耳潰瘍ノ一種難症アリ耳ノ前後大ニ腫脹シ痛
甚シク切カ如ク撞カ如シ日夜安眼スルコト能ハ
ス濃濁シテ耳中ヨリモ膿出又耳後ニモロライ

クワシニ開キ膿ヲ出シ漸クニ衰弱シ遂ニ斃ル此
病人皆楚見ルニ忍ヒ難シ清水惣吉小川三太夫
ノ患フル所是ナリ

眼焮衝

蟬針法ヲ施ス可シ金公水ヲ點スルモ亦可ナリ
旃那葉或ハ軟和清涼飲加大黄ヲ用ユヘシ
大陽ノ光リ及ヒ瓜ニ當ルト甚ク害アリ黒キモ

レノ切ラ當テ掩フヘシ燈火ハ殊ニ害アリ

輕キ焮衝眼ハ白膜ニ小潰湯ヲ沓スルト有り泉
ルニ足ラス

眼焮衝ニ賣美井上目薬効アリ或医曰此美梅肉
ニ石膏ト龍腦ヲ加ヘタル方ナリト

眼焮衝重症角膜ニ翳膜ヲ生シ明ヲ失スル者多
シ早ク眼科ニ托ス可シ富田利右工門裏中梅淋
ヲ患ヒ冷ル寸ハ痛甚シキヲ以テ爐ヲ擁ス世ニ
因テ眼焮衝ヲ沓シ予カ治ラ乞フ刺絡蟬針沓泡
ヲ施シ清涼下劑及ヒ承劑ヲ用ユレ氏効ナク遂

ニ白濁角膜ノ下辺ヨリ覆ヒ上ル俗是ヲ月ノ輪
ト云々^{ト云}姓^ハキニ至テ予治スル^ル能ハス己ム^ハラ
得ス辞ス故ニ馬嶋明眼院ニ治ラ乞ヒ^ヒタレハ未
ル^ル遲シト云遂ニ一眼明ラ失ス予^ハ是^ハメ人ニ遇
フ毎ニ早ク眼科ニ托セサルヲ悔ヒ嘆息ス
角膜ノ星翳小児疳ヲ患ヘテ後チ^チ癩スル者糖承
散ヲ与ヘ^与癩膏ヲ貼シテ大ニ^大効アリ
小児疳ニテ角膜星翳ヲ生シ蓋明スル者甚ク治
シ難シ小児料ニ讓ルヘシ明ラ失スル^ルニ十ラ
ス既ニ命ノ危キニ至ル

角膜星翳ニ非スノ雲ノ如ク一面ニ覆ヒ^ハ稍^ハ紅
色ヲ帯フ者并ニ^并草ノ如クニ覆フ者ハ治シ
難シ殊ニ角膜突起ヒル者ハ不治ナリ
内障眼ヲ除クノ外總テ眼病ニ^ニ癩膏ヲ試テ可
ナリ眼科ノ治シ得サル症ヲ治スル^ル間^ハコレ有
リ

眼ノ星ヲ屑ニテ堀ルト云フ俗説アリ是ハ^ハマシ
ナイノ類ニメ^メ実ニ斯ノ如キ理ナシ
眼^ハ赤爛ニ盧會赤ヲ塗リ効アリ又井上ノ目
養^ハマシ時ノ効アリ蒸^ハ凡品モ良シ

窪き水腫眼脰赤爛スル下アリ下割ヲ用テ水氣
ヲ去ルハ眼脰ハ自ラ愈ユ

内障眼

吐酒石永割鳥頭ヲ用ユル法アレヒ之ヲ試テ未
タ効ヲ取テス又鍼術ハ余カ能ハサル處故ニ眼
科ニ委テ治療セス

脳焮衝

暑中笠ヲ被ラスレテ歩行スル後チ或ハ大酒ス
ル人多ク此病ヲ発ス旃那葉ヲ用ユヘシ
脳焮衝ヲ患タル後半身不遂或ハ健忘或ハ狂ニ
変スル者アリ甚難治ナリ

脳漏

乳香没昌根ニ味董烟法ト為シ効アリ其法火入

ニ火ヲサシ入其上ニ古ノホヲ下シ厚紙ニテ漏
斗ヲ作り之ヲ倒ニ覆ヒ其ニ烟管ノラヲラ續テ
鼻ニ接シ其烟ヲ吸引スヘシ

癩痢

當時癩痢ニ經驗シ功有ル恙ハ開達鎮瘻散ニ鹿
角精ナリ阿魏丸ヲ兼用スルモ亦功アリ櫛寄生
ヲ賞用スレド未タ予ニ入ス粟ノ寄生ハ稀ニ之

アリ代用ノ可ナルカ未タ其性効ヲ詳ニセズ
總テ癩痢經久ニノ數回發シ記憶之ク痴者ノ如
キニ至ル者ハ不治也

扶氏ハ亜鉛ト銅ヲ賞用スレド余未タ之ヲ試ミ
ス他日亜鉛草或ハ銅蓉丸ヲ用テ試験スヘシ
遙頭散ハ前編ニ出セド殊効ヲ見ハサス故ニ近
未用ヒス



癲狂

法治 健胃 馱瓜湯加香附子ニ蔓烏散ヲ兼用ス
ヘシ蔓烏散ハ初メ小量ニ用ヒ効ナキハ量ヲ
増ヘシ不寐スル者ニ最妙ナリ

前編不寐ニ阿片ヲ用ユレト害アリ近來之ヲ用
ヒス多血ナル者ハ刺絡ヲ施スヘシ便秘スル者
ハ大黃丸センナ葉ニ宜シ

狂者ニハ酒ヲ禁ス可シ又衆人ニ應對セシムヘ
カラス

吐涎ヲ少量ニ用ヒテ惡心ヲ奪セシムルモ亦効

アリ名彙講ニ試験アリ参考スヘシ

畢竟狂ノ療治ハ吐下劑麻葉ホテ用テ病人ノ氣

ヲ変スル也此ニ因テ正ニ飯スル者ハ治ス若シ

衰弱メ氣ヌケノ様ニ成ル者ハ不治ナリ故ニ初

メテ診スル時既ニ経久ニメ氣ヌケニ至ル者ハ

辭メ治ヲ施スト勿レ

精神ノ衰弱シテ憂鬱沈黙スル者ハ鹿角精或ハ

麝香ヲ用ユ可シ

荒キ者ハサシコニ入レ暗ク成レラクモ効アリ

ト元石ノ説ナリ

或、他秘大黄ニテ通セサル者アリ巴豆丸ヲ用
ユヘシ

前倉元石癩狂新書ノ著アリ有益ノ書ナリ就テ
見ルヘシ

痲

痲初発醒寤スルヤ否甚夕辨シ難シ多血ニメ顔
色赤ク脉強実ナル者ハ刺絡蜈針法ヲ施シ清涼

下刮梅那葉或ハ蒲公英清涼飲加大黄ヲ与フ可
シ又灌腸法ヲ施スヘシ菜汁咽ラ下ラサル症ニ
最妙粘液中凡ハ芍药瓊草香附子亞兒尼加花ヲ
煎湯ニ鹿角精ヲ兼用スヘシ醒寤スル後モ二症
共ニ前方ヲ連用メ可ナリ然レモ多血卒中モ經
久ニ至レハ実症モ虚症ト成リ清涼下刮亦モ施
シ難ク揮毫衝動刮ニ移ラスンハアル可ラス總
テ寒熱虚実ヲ察メ治ヲ施スヲ肝要ナリ然レモ是
レ甚難キヲナリ

手足ホノ局処麻痺スル者ハ甚夕治シ難シ中凡

ノ兼服 服シ 外傳 示樟腦酒加那普抵油ホヲ用ユ
ヘレエシキテルガルハニスモ亦良

舌麻甚難治ナリ鹿角精加那普抵酒^油ヲ用ユヘシ

近未亜兒尼加萃及根ヲ称譽ス亘ク之ヲ試ムヘ

シ又梅毒ヲ患フル者腰以下麻痺不遂シ小便通

シ難キ症アリ難治ナリ未タ一人モ全治スルヲ

見ス

又一種西脚麻痺痿痺ト称スルモノ布リ芍薬續

草香附子亜兒尼加萃或ハ亜兒尼加萃一味ノ泡

劑強神露鹿角精烏頭劑ホヲ用ユヘシ希ニ治ス

ルモノアリ

又一種手或足麻痺不遂肉脱シ諸恙効ナリ終リ

ニ動作スルヲ能ハサル者アリ癩病ニ似テ癩病

アラズ中凡ニ似テ中凡ニ非ス是レ漢人ノ所謂

経解一名筋解ナリ此病希ニメ五六人ヲ診察ス

ルノミ此ヲ療メ一人モ治セス

痲一度発スレハ全愈スル者甚タ稀ナリ蘭香先

生痲ハ茶碗ニ響メ入りタルカ如シト名言ナリ

一旦恢復スルカ如クナレ氏再三発スレハ遂ニ

斃ル

古来凡疔疔瘡勞瘵消渴ノ四病ハ不治トス然レ
近來消渴ハ治スル一ヲ得ル者多シ世外ニ難治
ノ病アリ痛凡疔瘡病關節水腫凡毒流注神經病
ノ頭痛肝ノ哽結腫胃ノ結節腫子宮癌乳癌子宮
ノ水腫是ナリ

狗瘡 俗ニ面中一称スル者

狗瘡ノ神經病ヨリ瘡スル者ハ鎮瘡飲或ハ健胃

驅凡湯加香附子ヲ与ヘ瘡泡膏ヲ貼スヘシ世症
ハ勞心苦思ヨリ瘡ス瘰癧瘻毒或ハ聖京健毒ニ
由テ瘡スル者ハ惡臭ノ鼻涕ヲ出スヲアリ藥木
飲加大黃瘡泡膏ニ宜シ
初瘡泡膏ヲ二十日モ貼スレハ九分通り治ス瘡
泡ニテ効ナキ者ハ治シ難シ瘡泡膏ヲ貼スルハ
大抵顔ノ緩ミタル方ニ貼ス可シ其方眼大ニナ
リ甚キハ眼瞼ノ裏面ヲ顯ハスニ至ル又稀ニ瘡
急ニ因テ瘡スルアリ之ハ前症ニ反ノ引シメタ
ル方ニ病アリ其方ノ眉テマリ其他種々ノ患アリ

ルヲ以テ考察スヘシ然レモ此症ハ至テサクシ
テ百人ニ一人ナリ
允テ癩泡ヲ貼スル間ハ酒肉餅ホヲ禁スヘシ

骨槽凡 名 気腫又唾管痔

骨槽凡ハ頬齒齦ト一縷ニ堅ク腫レ容易ニ消散
セス久ヲ経テ膿潰スル者是ナリ其膿内ニロヲ
開キ潰ル者ハ頬ニ痕ヲ生セスコレテ大幸ナリ故

ニ膿潰スルヲ見ハ内ヨリ針シテ膿ヲ出スヘシ
外面ヘロヲ開ク時ハ初メ膿出テ其後チ稀水ヲ
出シテ長ク愈エス半年或ハ一年ニモ至ルアリ
治法初メ腫起スル片ハ肩ニ癩泡ヲ貼シ蒸氣ヲ
頻ニ施スヘシ成丈ケ消散セシムヘシ内服ハ軟
和清涼飲加大黄或ハ旃那葉ニ宜シ但シ齒痛一
時ノ頬腫ヲ誤テ此病トスルヲ勿_レ記膿潰スル者
モ肩ニ癩泡膏ヲ貼スヘシ已ニ外ヘロヲ開ク者
ハ破敵_ノイチヤヲ挿シ愈ルヲ待ベシ内服ハ蒸
木飲加大黄ニ宜シ

此病アリ入荷テ持チカ作シ或ハ寫本讀書縫針
等ヲ禁シ膏梁ヲ忌ムヘシ

舌疔

舌疔ハ舌ノ中癰ヲ癉スル者ナリ舌厚クナリ腐
蝕ス或ハ傍ニ癉スルモアリ不治ナリ余ハ辭シ
テ是ヲ療治セス
一種齧齒舌ノ傍ニ癉レテ其處白色ニ腐爛シ腫

ル者アリ是ハ真ノ舌疔ニアラス其齒ヲ抜キ
或ハ「ヤスリ」ニテラロシ或ハ入齒師ニ命メ本ニ
テ覆ラ作ラシメ石灰水玫瑰蜜没薬丁幾ノ含茶
ヲ用ユル片ハ治ス然モ此症モ久ラ経レハ真ノ
舌疔ニ変スルナリ

牙疔

牙疔ハ一種齒齧瘍アリ此症一齒ノ根焮腫シ遂

齒齦 小口ヲ開キ膿ヲ出し瘻トナリ癒ヘズ
後齒腐リ虧ケ落ツ此病不治ナリ

痘瘡ノ後齒齦急ニ腐爛シ齒ノ難キヲ走馬ノ如
シ故ニ走馬牙疳ト名ク肩ニ癰泡膏ヲ貼シ幾那
緑蓉精ヲ用ヒ玫瑰蜜ニ海塩精ヲ加ヘ含マシム
ヘシ此症死スル者多シ堀清左衛門男死ラ免レ
氏上ノ齒齦脱落セリ

喉風

前編ニ用ユル所ノ葯劑ノ外斯微甸第一方ニ芒
消ヲ加ヘ用ユヘシ又氷礪散ヲ咽喉ニ吹テ効ア
重キ者ハ燬胆蓉ノ吹葯ニ非サレハ効ナシ初癸
ニハ用ユヘカラス大抵膿潰スルノ期病ニ極ニ
至テ之ヲ用テ大効アリ本草綱目ニモ此方ヲ出
セリ

一種惡性喉疳ナル者アリ咽喉ニ小點ヲ癸シ黄
色トナリ近傍赤色腫起腐爛シ危ニ至ル症アリ

治法 那玫瑰綠蓉精ヲ内服シ 玫瑰蜜海塩精ヲ
合マシムヘシ

柴田平左衛門室并ニ矢野太兵衛男喉凡ヲ患ヒ漢
醫輕症トシテ之ヲ治シ第十日許ニ當テ大ニ衰
弱煩悶シ呼吸促迫ス驚テ余ヲ迎フ往テ之ヲ診
スルニ脈微弱程ナク呼吸絶ス余カ至ル前ニ惡
臭ノ膿テ両病者共ニ夥シク吐セリ是即惡性喉凡
ナリ

一病者微淋ヲ患工其後喉凡ニカ、リテ咽一
喉腐爛シ久シク治セズ遂ニ勞瘵ニ變シテ没セ

リ是レ扶氏ニ所謂咽喉勞ナリ

一病婦瘰癧及子宮病ヲ患ヘ後勞瘵ニ變シ咽喉
赤爛食物刺戟シ嚥下シ難ク百治効ナク遂ニ木

ニツク

一病者痔瘻ヲ患工津村ノ良輔之ヲ截テ癒ユ後
欬嗽吐血ヲ發シ余之ヲ療シテ一旦恢復ス而後
秋冷ノ時ニ至リ感冒ニ因テ咽喉焮腫ヲ患工赤
爛シテ食物兼汁含漱兼共ニ刺戟スルヲ覺フ且
欬嗽ヲ此症畢竟勞瘵トナリ不救ニ至ル症ナリ
右三症何レモ毒肺及咽喉ニ着キ焮腫ヲ發スル

愛 知 県



1103247454