

六國史皇統紀

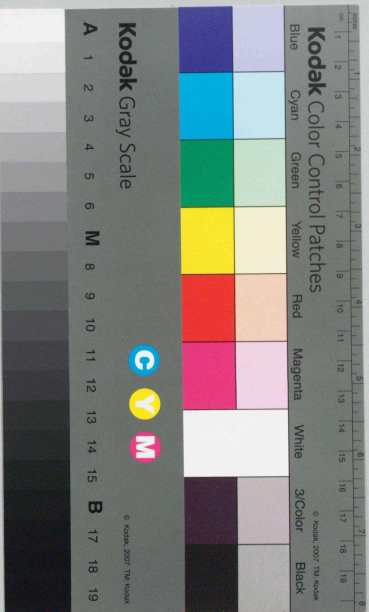
第

四

門

2884

才 2





皇統紀

明治十九年
八月廿九日
査査

2884
才2

33.7.30 和
35416

皇統紀の御世の大御世の史記の御史を
ては古事記日本書紀の二つも御史を
えし然として皇大御代に此國史をむね
としそ古の在成をまつるふいとるを
経るいふなむありなるを初なるの草を
まへることかきよきよきと記と又語り
まへることかきよきよきと記と又語り
まへることかきよきよきと記と又語り

2884
才2

を^ミ見^ル心^をおぼ^す皇^{スラ}統^ヲ御^ミ系^{ヨク}譜^{ソノ}書^キ曰^{ハク}を^カ傍^カ小^シおきて
御^ミ名^ナ等^{トモ}の^ミま^ること^ハふ^ひひ^に合^ハせて^スる^時を^モも
おも^ふが^いその^心筋^ハも^よく^あら^えて^いと^えや^を
く^さら^うま^や屯^一故^セ日^ヤ本^マ書^ト紀^ニの^皇王^{ヒツ}統^ギを^レ
釋^シ日^ニ本^ノ紀^ハ四^ニ卷^ノ帝^ノ小^ノ河^ノけ^りて^その^心筋^ハ明^カら^ん
ち^とえ^あれ^しも^そは^を津^ト神^ノ代^ノより^藤原^ノ
大^ノ宮^ノの^頃事^ヲも^しそ^れより^こな^くなる^は
紹^シ運^ノ録^トとい^ふ書^ノ物^ハふ^つも^くふ^ちる^ては^あ

れ^どこ^れを^レ何^ノの^史史^{ヨリ}より^てあ^らせ^しとも
ち^りの^くく^元々^々集^メ本^ノ朝^ノ編^ニ年^ノ史^ヲ等^々も^も天^ノ皇^ガ
御^ミ系^ノこ^とを^あれ^御子^ノ等^ノの^御系^ノを^もも^そえ^り
げ^はこ^れの^外外^ノも^もの^心筋^ヲを^書か^るも^も
書^キも^も多^クあ^れと^六國^ノ史^ハ
と^とえ^るは^ん彼^ト是^トと^あか^ひな^どと^いふ
の^心筋^ハも^もま^りれ^しを^いす^と六^ノ國^ノ史^ハ
より^て遠^ク倭^ノ神^ノ代^ノより^宇多^ノ朝^ノ廷^ノの^大御^ノ世^ヲで

日本書紀 續日本後紀
續日本後紀 文徳實錄 三代實錄

御^ミ統^ツの御代に御子等といふもまた
皇統^{ソノスミ}のあらはれりばことごとくみひきいづて
あるまじりぬ又神皇祖の大神等^{オホカミタチ}の成り
おせり次第のこととて古事記と日本書紀の
一書^{アルヒ}の傳^{ツタヘ}のたゞと文考^{コトヒ}えふふなりおせり
はいでのみかゝるもあり異^{コト}名^{ミナ}とあはれ
きもありそのありつる所名のたゞのたゞ
あるまじりありていづれを正^{ただ}しとて定免

かゝるれを古事記と日本書紀とを合せて
高天原となりおせり神皇祖の大神等を
始として次々の皇祖の大神等ともあるまじり
天神七代の次第も大神等の御名の見えある
を記しをあげおし生給ふ大神あり^{シタマフ} 嶋^{シマ}も
皆これ大なる一釋日本紀の帝皇系圖又
紹運録^{シウウン}なるものなりとてなほなり日本
本後紀も今世小全史^{オホシレフミ}のたゞれを日本逸史

その是は六國史を初編とすむ初学の
輩の多免ふ多の記ありとそくくなむ

文化三と名といふと此心丹

遠江國宮小國神社神を

小國重年

六國史天白系譜

大御代之繼繼御世御世之御子等

○ 天御中主尊

○ 高皇產靈尊

○ 神皇產靈尊

一書曰云云又曰高天原所生神

○ 天常立尊

○ 可美葦牙彦舅尊

一書曰天地初判有物若葦牙生於空中因此化神

○ 國常立尊 亦曰國底立尊

○ 國狹槌尊

○ 豐斟淳尊

亦曰豐國主尊。豐組野尊。豐香節野尊。浮經野豐買尊。豐國野尊。豐初燕野尊。葉木國野尊。見野尊。

凡三神矣

○ 溼土煮尊

亦曰溼土根尊

○ 沙土煮尊

亦曰沙土根尊

○ 角撤尊

○ 本文無此二神御名。書言以如此補。

○ 活櫛尊

亦曰大戶摩彥尊。大富道尊。

○ 大戸之道尊

亦曰大戸摩唯尊。大富邊尊。

○ 大苦邊尊

○ 面足尊

○ 惶根尊

亦曰吾屋惶根尊。忌樞城尊。吾樞城根尊。吾屋樞城尊。

○ 伊弉諾尊

○ 伊弉冉尊

凡八神自國常立尊。迄伊弉諾尊。伊弉冉尊。是謂神世七代者矣。一書曰此二神者樞城根尊之子也。一書曰國常立尊。生天鏡尊。天鏡尊。生天萬尊。天萬尊。生洙蕩尊。洙蕩尊。生伊弉諾尊。

蛭兒

淡洲

右不充兒數

淡路洲

及至產時先以淡路洲為胞意所不悅故名曰淡路洲

大日本豊秋津洲

伊豫二名洲

筑紫洲

一書隱岐三子洲

隱岐洲

佐度洲

本文雙生隱岐洲與佐度

越洲

大洲

吉備子洲

由此始起大八洲國號焉

子洲

壹岐洲

對馬洲

對馬洲壹岐洲及處々小嶋皆是潮沫凝成者矣

亦曰水沫
凝而成也

海 海神也

山 山神也

川 川神也

級長戸邊命

亦曰級長津彦命是風神也

伊弉諾尊曰我所生之國唯有朝雨務而薰滿之故乃吹撥
之氣化為神

倉稻魂命 飢特生兒也

少童命 海神也

山祇神 山神也

速秋津日命 水門神也

句句迺馳神 木神也

草野姬神 赤岩野槌神草祖也

鳥磐櫛樟船神

軻逼突智神 火神也

一書曰火產靈神

稚産靈神 此神頭上生鬚與桑
田植山姬神 膝中生五穀

雷神

大山祇神

高雷龍神

一書曰右三柱斬斬逼突智神為三段此各化成神

大山祇神

中山祇神

麓山祇神

正勝山祇神

籬山祇神

一書曰右五柱斬斬逼突智命為五段此各化成神

金山彦神

埴山姬神 一云埴安神

罔象女神

天吉葛

帝澤女神

淚墮高為神是即臥丘樹下所居之神

魔速日神

熯速日神

武甕槌神

右三柱者斬軻遇突智命劍鐔垂血激越為神

赤曰魔速日神次熯速日神其魔速日神是武甕槌神之祖也
下卷曰百天石窟所住神後或雄走神之子魔速日神亦魔速日神之
子熯速日神熯速日神之子武甕槌神

磐裂神

根裂神

磐筒男命

磐筒女命

右四柱者斬軻遇突智命劍鋒垂血激越為神

經津主神

右一柱斬軻遇突智命劍及垂血是為天安河邊所在五百高

般名也即此經津主神之祖也

下卷曰磐裂根裂神之般筒男般筒女所生之子經津主神

闇籠神

闇山祇神

閻因象神

右三柱者斬軻遇突智命斂頭垂血激越為神

大雷

火雷

土雷

雜雷

黑雷

山雷

野雷

裂雷

右八色雷公伊弉冉尊凶神退御身各化成神

速玉之男神

泉津事解之男神

岐神

長道磐神

煩神

開嚙神

千數神

右五柱者因投著御身物化成神

八十枉津日神

大綾津日神

右二柱者將盪滌身之所汚因以生神

神直日神

大直日神

右二柱者將矯具^枉狂而生神

底津少童命

底筒男神

中津少童命

中筒男神

表津少童命

表筒男神

底筒男神中筒男神表筒男神是即任吉大神矣
底津少童命中津少童命表津少童命是阿曇連守所祭神矣

磐石命

底土命

赤土命

大地海原之諸神

天照大神

一書曰伊弉諾尊洗左眼因以生神號曰天照大神復洗右眼因以生神號曰月讀命復洗鼻因以生神號曰素戔嗚尊凡三柱神矣
本文曰伊弉諾尊伊弉冉尊共議曰吾已生大八洲國及山川草木何不生天下之主者歟於共生日神號曰天照大神曰天照大神曰天照大神曰伊弉諾尊曰吾欲生御宇之天子乃以左手持白銅鏡別有化出之神是謂大日靈尊右手云謂月弓尊又迴首顧照之間則有化出之神素戔嗚尊

月讀尊

觀月弓尊月夜見尊

素戔嗚尊

亦曰神素戔嗚尊速素戔嗚尊

田心姬命

亦曰田霧姬命 書居于中瀛者也

湍津姬命

一書居于海濱者也

市杵島姬命

亦曰瀛津島姬命 一書居于遠瀛者也

右三柱者筑紫胸府君等所祭神是也 一書曰三女神者使降居于葦原中國之宇佐島矣今在海北道中號曰道土貴此筑紫水泊君等祭神

五十猛神

天降之時多將樹種而下之 大八洲國之內莫不播植而成青山焉 所以稱五十猛神為有功之神即紀伊國所座大神

大屋津姬命

狹津姬命

清之湯山主三石狹漏彥八島篠命

一曰清之敷名及輕彥八嶋十命又曰清之湯山主三石狹漏彥八嶋野神 母稻田宮主實狹之八筒耳女子稻田姬

布波能母遲久須奴神

母大山津見神 木花知流比賣

深淵之水夜禮花神

母湍迎美神 日河比賣

湍美豆奴神

母天之都度罔知泥神

右三柱以古事記補

天之菅日根神
母布忍豆怒神女布帝耳神 御母以古事記補

大己貴神

亦名大國主神 大物主神 葦原醜男神 八十女神
大國玉神 顯國玉神 田刺國大神 女刺國若比賣
御母以古事記補
本書曰素戔嗚尊云到出雲清地焉乃言吾心清々
之於彼速建台乃相與道合而生兒大己貴神云云
一書曰素戔嗚尊云見稻田宮主葦原杖之八箇耳女
子號稻田媛乃於奇御戶爲起而生兒瓊清之湯山主
三名從漏立以八鳥竹條此神五世孫即大國主神
一書曰是後以稻田宮主葦原杖之八箇耳髮
觸奇 稻田媛邊置於出雲國鞆川上而長食焉然後
素戔嗚尊以爲妃而所生兒之六世孫是曰大己貴命

味耜高彥根神

下照姬命

亦名高姬 亦名稚國玉

事代主神

倉貴神之御子等凡
百八十一神

正哉吾勝勝速日天忍穗耳尊

亦曰天忍骨尊 亦曰天忍根尊

天穗日命

出雲臣土師連等祖 玉書武藏國造遠祖

大北月飯三熊大人命

亦曰武三熊大人

天津彦根命

九川內直山代直等祖 一書葦原國造額田部連遠祖

活津彦根命

熊野櫛樟日命

亦曰熊野忌踏命 亦曰熊野陽命 亦熊野太陽命

燬之速日命

天火明命

亦曰天照國照彥火用命

天津彦火瓊瓊杵尊

亦曰天鏡石圍鏡石天津彦火瓊瓊杵尊 亦曰天之杵火置瀨尊

亦曰天杵瀨命 亦曰天津彦火圍光瓊瓊杵尊

右二柱御母高皇產靈尊之弟萬階豐秋津彥命

一書曰曙速日命 兒天大耳尊此神 娶丹鳥姬生兒火瓊瓊杵尊

天香山命

尾張連等速祖

火闌降命

亦曰火進命 亦火酸芥命

吾田君小橋等本祖集人等始祖

彦火火出見尊

亦曰火折尊

葦日向高屋山上陵

火明命

尾張連等始祖

右三柱御母大山祇神之娘吾田鹿葦津彥亦名神吾田津姬

亦名本花之閨邪姬 一書曰天孫幸大山祇神之女吾田鹿葦津彥別一夜有身遂生四男

云云 火明命 火進命 火折命 彦火火出見尊

彦波瀲瓊瓊杵尊不合尊

御母海神娘豐玉姬命

葦日向吾平山上陵

彥五瀨命

亦曰五瀨命

葦原山電山墓 紀伊同名押郡

稻飯命

亦曰彥稻飯命 入海化為御持神

三毛入野命

亦曰三毛野命 又雅三毛野命 臨浪秀而性乎常世耶

神

日本般若余彦天皇

後御謚神武天皇

赤曰神日本磐余彦次出見尊亦曰狹野尊
昂帝位於橿原宮 御年一百二十七歲

大和國高市郡

御陵在畝傍山東北

右四柱 御母海立皇神之小女玉依姬命

手研耳命

御母日向國吾田邑吾平津媛

神八井命

及臣之始祖

神淳若川耳天皇

後御謚額智天皇

昂帝位於葛城高丘宮 御年八十四

御陵在桃花田丘上 大和國高市郡

右二柱 御母事代主神之女媛踏五十鈴媛命

磯城津彥玉手 晉天皇

後御謚寧天皇

昂帝位於片鹽津穴宮 御年五十七

御陵在畝傍山西南御陵井上 大和國高市郡

御母事代主神之少女五十鈴依媛命 一云磯城縣主七川流媛

一云春日縣主天日靈彥

息石耳命

天豐津媛命

者本彥非及天皇皇后

常津彥泉兄命

大日本彥 稻友天皇

昂帝位於橿原曲城宮

御陵在畝傍山南織部谷上 大和國高市郡

磯城津彥命

猪使連始祖

右四柱 御母事代主神孫鴨玉女 淳若底仲媛命

赤曰淳若襲媛 一云磯城縣主葉江女 川津媛

泉命

伊賀須知之稻置那葦理之稻置

和知都美命

三野之稻置等之祖

右二柱 以古事記補

坐淡道之宮

倭國香媛

大日本根子度大瓊天皇妃
赤名經某師

經某弟

同天皇妃

觀松度香殖稻天皇

後御諡孝照天皇

昂帝位於掖上池心宮

御陵在掖上博多山上大和國葛上郡

武石度奇及北月命

右二柱御母息石耳命之廿天豊津媛命

一云磯城縣主葉江男弟猪千女泉媛

一云磯城縣主大真推度廿飯日媛

天足度國押人命

和珥臣等皆祖

押媛

日本足度國押人天皇皇后

日本足度國押人天皇

後御諡孝安天皇

昂帝位於空地秋津嶋宮

御陵在五手丘上大和國葛上郡

右二柱御母世龜足媛尾張連遠祖瀛津世護之妹也

一云磯城縣主葉江女津媛。一云倭國豐秋秋大媛女大井媛

大日本根子度大瓊天皇

後御諡孝靈天皇

昂帝位於黑田蘆戶宮

御陵在片丘馬坂上大和國葛下郡

御母押媛天足度國押人命之廿也

一云磯城縣主葉江女長廿。一云市縣主五十坂度廿五十

大日本根子度國奉天皇

後御諡孝元天皇

昂帝位於輕原宮

御陵在鯉池塙上大和國高市郡

御母細媛命磯城縣主大日之廿也

一云春日千乳早山香媛。一云市縣主等祖其真百媛

倭迹迹日百襲命

彦五十枝芥彦命 亦若吉備津彦命

傳迹迹推屋姬命

右三柱御母國香媛

彦狹嶋命

稚武彦命

吉備臣之始祖
右二柱御母 廻某命

稻日大郎姬 大足彦忍代別天皇皇太后
香播磨大郎姬

稻日稚郎姬

大彦命 所倍臣 譽言臣 兩閉臣 櫻狩城山君 築紫國造
兼國造 伊賀臣 凡七族之始祖

武津川別

御間城姬 御間城入彦 孁祖天皇皇后



稚日本根子彦大日天皇 後御謚開化天皇

即帝位於春日卒川宮 御年百十五
御陵在春日幸川坂本 登大和國漆上郡

傳迹迹姬命

少彦男心命

右四柱御母 鬻色護命 穗積遠祖鬻色雄命妹也

彦大忍信命

御母伊香色護命

武垣安彦命

御母河内青玉敷女 垣安媛

屋至忍男武雄心命 云猪心

武内宿禰

母紀直遠祖 免道彦之弟 影媛

耳美内宿禰

羽田矢代宿禰

黑媛

平群木菟宿禰 平群臣之祖

紀角宿禰

石川宿禰

葛城龍長津彥

玉田宿禰

推媛

磐之媛命 大鷦鷯天皇皇后

葦田宿禰

黑媛 高天德別天皇皇后

蟻臣

萋媛 市邊押羽皇子妻

疾湯產隅命 亦名疾蕪產黃命

御母丹波竹野媛

御間城入彥五十瓊殖天皇 後御謚山宗神天皇

昂帝位於磯城瑞籬宮 御年百二十

御陵在山邊道上大和國城上郡

御母物部氏遠祖大鯨麻杵之世 御名伊香也誕命

彥坐王

御母和耳臣遠祖妣津命之妹妣津媛

丹波道主王

一云篇湯產隅王之子也

母天之御影神之女息長水仍紫買古事記出

日葉酢媛命 活目入彥五十狹若乎天皇皇后

一云日葉酢根命

淳葉田瓊入媛 同天皇妃

莫砥野媛 同天皇妃

節瓊入媛 同天皇妃

竹野媛

杖穗彥王

杖穗姬 活目入彥五十狹茅天皇皇后

石二柱母春日建國勝戶賣之女名沙本大聞見之賣

代之大筒木真若王

古事記母衣部部比賣命

加迹米留王

母泥能阿治仇波比賣

右一柱以古事記補

氣長宿禰王

母丹波之遠津臣之廿高初比賣古事記出

氣長足姬尊 後御謚神功皇后足仲彥天皇皇后

御母葛城高嶺媛坐般余若櫛宮御年一百歲

御陵在秋城盾列大和國添下郡

活目入彥五十狹茅天皇 後御謚母仁天皇

昂帝位於纏向珠城宮御年百四十 御陵在菅原伏見

大和國添下郡 彥五十狹茅命

國方姬命

千千衝倭姬命

倭彥命

五十日鶴彥命

石六柱御母大彥命之廿御間城姫

豐城入彥命

上毛野君下毛野君始祖

豐鍬入姬命

倭笠縫色祭天照大神

右二柱母紀伊國荒河戶畔廿遠津年魚眼眼折媛
一云大海宿祢廿八坂振天某邊

彥狹嶋王

御諸別王

八坂入彥命

淳名城入姬命 祭倭大國魂神

十市瓊入姬命

右三柱母尾張大海媛

八坂入媛命 大足彥忍代別天皇皇后

弟媛

譽津別命

御母櫻穗彥王姬櫻穗姫

五十瓊敷入彥命

大足彥忍代別天皇 後御謚景行天皇

昂位於經向日代宮 御年百六 御陵在山邊道上大和國城上郡

大中姬命

倭姬命 并祭天照大神

稚城入彥命

石五柱御母母波道至王之廿日景河媛命

池速別命

伊弉牟利比古至

伊波都人和希

伊波都人和希

伊波都人和希

伊波都人和希

伊波都人和希

伊波都人和希

稚湊津姬命

右二柱御母丹波道主王之女能獲入媛

祖別命

五十日足彥命 石田君之始祖

磐武別命

右三柱御母出雲新幡戶邊

磐衝別命 三尾君之始祖

兩道入姬命 日本武命皇后

右二柱御母出雲大國不避之女綺戶邊

大碓皇子 身毛津君守君始祖

小碓(尊)

亦名日本童男亦曰日本武尊

御幸三千 御陵在能慶野 伊勢國鈴鹿郡

稚倭根子白王子

云後後重立

右三柱御母稚武彥命之女幡磨稻日大姫

稚足彥天白王 後御謚成務天皇

昂帝位於志賀高穴穗宮 御年百七

御陵在秋城有列大和國漆下郡

五百城入彥皇子

忍之別 皇子

稚倭根子白王子

大酢別 皇子

淳尉斗 白皇女

五百城入姬皇女

鹿野依姬皇女

五十秋城彥皇女

吉備兄彥 皇女

高城入姬皇女

淳名城白王子

高城入姬皇女

斧姬皇女

右十二柱御母八坂入彦皇子女八坂入姬命

呂陀真若王

母尾張連之祖建伊那陀宿祢之女忘理都紀斗賣
右一柱以古事記補

高城入姬 譽田天皇妃

中姬命 同天皇皇后

斧姬 同天皇妃

五百野皇女 祭天照文神

母三尾氏譽名城別之妹水齒命女

神櫛皇子女 讚岐國之始祖

緋背入彦皇子 播磨別之始祖

右二柱母五十河媛

武國凝別白皇子 伊豫國御村別之始祖

母阿陪比木事之女高田媛

日向龍衣津彦皇子 阿牟君之始祖

母日向長長大田根

國乳別白皇子 水沼別之始祖

國光背別白皇子 一云宮道別皇子

豐戶別之皇子女 父之國別之始祖

右三柱母龍衣武媛

豐國別白皇子 日向國造祖

母日向國御刀媛

彦人大兄王

大中姬 足仲彦天皇妃

夫天皇之男也前復并八十子然日本武尊稚足彦天皇五百城入坂之皇子女
之外下餘子皆封國郡各如其國故當今時謂諸國之別者即其別王五百城入坂

稻依別王

大上君武部君凡二族之始祖

足仲彥天皇

後御謚仲彥天皇

昂帝位於宮門豐浦宮 御年五十二

御陵在河內國長野 河內國志城郡

布忍入姬命

稚武王

右四柱御母活目天皇之皇女西道入姬皇女

武鼓王

讚岐綾君之始祖

十城別王

伊豫別君之始祖

右三柱御母吉備武彥之女穴戶武媛

稚武彥王

御母穗積氏忍山宿禰之女穿橋媛

其浦見別王

鹿野坂皇子

忍熊皇子

右三柱御母彥人大兄王之女大中姬

與喜屋別皇子

母來熊田造祖大酒主之女翁媛

譽言別天皇

後御謚應神天皇

昂帝位於輕嶋明宮 御年一百一十

御母息長宿禰之女息長定姬尊

御陵在惠我蘇我園河內國志紀郡

額田大中彥皇子

大山守皇子

古形君孫原君凡二族之始祖

去來真稚皇子

深河別之始祖

大原皇女

潛田皇女

右五柱御母五百城入彦皇子之孫高城入姬
荒田皇女

大鷦鷯天皇
後御尊仁德天皇
即位於難波高津宮

御陵在百舌鳥野和泉國大鳥郡

根鳥皇子
大田君之始祖

右三柱御母五百城入彦皇子之孫仲姬命

阿倍皇女

淡路御原皇女

紀之菟野皇女

右三柱御母五百城入彦皇子之孫才姬

菟道稚郎子皇子
宇治臺山城國宇治郡

矢田皇女
大鷦鷯天皇皇女后

嶋鳥皇女

右三柱御母和年臣祖日觸使王之女宮主宅媛

菟道稚郎姬皇女

御母宅媛弟小瀛媛

稚野毛二沈皇子

御母河流仲彦女弟姬

隼總別自王子

御母櫻井田部連男鉏之妹糸媛

大葉枝皇子

小葉枝皇子

御母日向泉長姬

大扉子
亦名意富雷栴王

三國君波多君息長君坂田君酒入君山道君
筑紫之米多君布勢君等之祖

忍坂大中姬命 雄朝津間稚子宿禰天皇皇后

弟姬 亦名衣通昂姬 同天皇妃

右三柱 御母唯保長日子王之女百師木伊呂辨亦名
弟日賣其若比賣人命

宇非王 書曰私斐王

御母中斯和命

彥主人王 上宮記汗斯王

母年義部國造伊自年良君之女久留比賣命

大兄去來穗別天皇 後御諡履中天皇

昂帝位於磐余稚櫻宮 御年七十

御陵在百舌鳥耳原 和泉國大鳥郡

住吉仲皇子

多達比瑞齒別天皇 後御諡及正天皇

昂帝位於母比榮籬宮 御陵在耳原 和泉國大鳥郡

雄朝津間稚子宿禰天皇 後御諡允恭天皇

昂帝位於遠飛鳥宮 御陵河內長野原 河內國志紀郡

右四柱 御母葛城鸕津彥之女磐之媛命

大草香皇女子

幡按皇女 大初瀨稚武天皇皇后
又名草香幡媛皇女 又稱媛

右二柱 御母日向之諸縣君牛諸井之女髮長媛

眉輪王

御母中蒂姬命 去來穗別天皇之皇女

木梨輕皇女子

岩形大娘皇女

境黑彦皇子

仁德天皇 後御謚安康天皇

昂帝位於石上穴穗宮
御陵在菅原伏見 大和國漆下郡

輕大娘皇女

八鈞白彦皇子

後御謚雄略天皇

大泊瀨稚武天皇

昂帝位於初瀨朝倉宮
御陵丹比高鷲原 河內國丹比郡

但馬橋大娘皇女

酒見皇女

右九柱 御母稚淳毛二岐皇子女 忍坂大中姬命

白髮武廣國相稚日本根子天皇 後御謚清寧天皇

昂帝位於磐余 廣粟宮

御陵在河內坂門原 河內國古市郡

稚足姬皇女 侍天照大神祠

更名栲幡娘皇女

右二柱 御母葛城圓大臣女 韓媛

敏名城皇子女

星川白王子

右二柱 御母古倫上道臣女 稚媛 云吉備窪屋臣女
云玉田宿祢之女 毛媛

春日大娘皇女

御母春日和珥臣深目女童廿君

丘稚子王

難波小野王 弘計天皇皇太后

香火姬皇女

圓皇女

右二柱 御母大宅臣祖木事之女 津野媛

財皇女

高部皇太子

右二柱御母津野媛笄笄媛

磐坂市邊押羽皇太子

御馬白皇子

青海皇太子

更名飯豐皇女

右三柱御母草田宿禰之女黑媛

中磯皇太子

大草香皇太子之妻 後穴穗天皇皇太后

亦名長田大娘皇女

御母階按皇女

居婁姬

億計天皇

後御謚仁賢天皇

御諱名大脚宇嶋帝又名稚子又大石尊

昂帝位於石上廣高宮

御陵在埴生坂本河內國丹波郡

弘計天皇

後御謚顯宗天皇

更名采司稚子

昂帝位於近飛鳥八釣宮

御陵在傍岳號名杯丘大和國葛下郡

飯豐皇女

更名忍海部皇女

橘王

右五柱御母蟻臣之女黃媛

高橋大娘皇女

朝嬬皇女

羊白髮皇女

男大迹天皇皇太后

倉田墓大和國山邊郡

樟氷皇女

橘皇女 武小廣國押角天皇皇后
更名橘仲皇女

小泊瀨稚鷦鷯天皇 後御諡武烈天皇

昂帝位放泊瀨列城宮
御陵在傍丘磐石立大和國葛下郡

真稚皇女

右七柱 御母大泊瀨天皇之皇女春日大娘皇女

春日山田皇女 廣國押武金日天皇皇后

更名山田大娘皇女更名亦見皇女

御母和耳臣日凡女 糠君娘一云和耳臣日觸女大糠娘

男大迹天皇 後御諡繼體天皇

更名彦大尊昂帝位於磐余玉穗宮 御年八十二

御陵在三嶋藍野 振津國嶋上郡

御母活月天皇七世孫振媛

勾大兄廣國押武金日天皇 後御諡安閑天皇

更名勾大兄皇子又摩摩呂古皇子

昂帝位於勾金橋宮 御年七十

御陵在古市高屋丘河内國古市郡

武小廣國押角天皇 後御諡宣化天皇

更名檜隈高田皇子

昂帝位於檜隈廣入野宮 御年七十三

御陵在身狹挑花鳥坂上大和國高市郡

右二柱 御母尾張連草香之女目子媛更名色部

大郎白皇子

出雲皇女

右二柱 御母角折君妹稚子媛

神前皇女

次田皇女

馬來田白皇女

右三柱御母坂田大踏王之女廣媛

豈角皇女 侍伊勢大神祠

御母息長真手王之女麻績娘子

坂田大娘皇女

白坂活日姬皇女

小野稚郎皇女 更名長名姬

右三柱御母坂田連小望之女閑媛或妹

大娘子皇女

椀子白皇子 三國公之先祖

耳白皇子

赤姬白皇女

右四柱御母三尾君堅楸之女倭姬



天國排開廣庭天皇 後御謚欽明天皇

昂帝位於磯城嶋金刺宮

御陵在檜隈坂合大和國高市郡

御母億計天皇之皇女手白髮皇女

稚綾姬皇女

圓娘皇女

厚白皇子

右三柱御母和耳臣河內之女黃媛

菟皇女 酒人公之先祖

中白皇子 坂田公之先祖

右二柱御母根王之女廣媛

石姬白皇女 天國排開廣庭天皇皇后

磯長原墓河內國石川郡

小名姬皇女

倉推綾姬皇女

天國郡開廣庭天皇妃

上殖菜皇女

丹比公偉那公凡二姓之先祖

亦名稅子皇女

右四柱御母德計天皇之皇女攝仲皇女

火燭皇女 推田君之先祖

宅部皇女 御母前庶妹大河内稚子媛

日影皇女 天國郡開廣庭天皇妃

右二柱御母未詳

十市王

多治比王

元大臣正二位
多治比真人嶋

箭前珠勝大兄皇女

欽明天皇十三年 夏四月薨

淳中倉大珠敷皇女

後御謚敏達天皇

昂帝位於譯語田幸玉宮

御陵在河内磯長中尾河内國石川郡

筑縫皇女

更名敷田皇女

右三柱御母武小廣國押角天皇之皇女石姬皇女

石上皇女

御母皇后尊推綾姬皇女

倉皇女

御母皇后尊日影皇女

橘豊日天皇

後御謚用明天皇

始御名大兄皇女 昂帝位於磐余池邊雙槻宮

御陵始磐余池上後河内磯長河内國石川郡

磐隈皇女 侍祀於伊勢大神

更名夢皇女

曠鳥皇女

豐御食炊屋姬天皇 後御謚推古天皇

更名額田部皇女 淳中倉大珠敷天皇皇后

昂帝位於小墾田宮 御年七十五

御陵在磯長山田河內國石川郡

橿子皇女

大宅皇女

石上部皇女

山北月皇女

大伴皇女

櫻井皇女

肩野皇女

橋本稚皇子

舍人皇子

右十三柱御母以蘇我大臣稻日宿禰之女堅鹽姬

次城皇子

葛城皇子

湍部穴穗部皇女 橘豐日天皇玉皇后

湍部穴穗部皇子

更名天香子皇子 更名任迹皇子

泊瀨部天皇 後御謚崇峻天皇

昂帝位於人君板宮

御陵在倉橋園大和國十市郡

右五柱御母堅鹽姬之弟小姉君

春日山田皇女

橘麻呂皇子

右二柱御母春日乳臣女糠子

擘子皇子

錦代白子女

右二柱御母大伴糠牛連女小牛子

厩戸皇子

更名上宮厩戸豐驗太子或名豐驗耳法天皇
磯長墓在河内國石川郡

來目皇子

殖粟皇子

次田皇子

右四柱御母穴穗部間人皇女

田目皇子

更名豐浦皇子
御母菟我大臣稻目宿禰之古石寸名

麻呂子皇子當麻公之祖

御母葛城直磐村女廣子

酢香手姫皇女歷三代以奉任日神

泉皇女御名未詳

高向王

漢皇子

御母天豐財重日足姫天皇

押坂疾人兄皇子

更名麻呂子皇女

成相墓在大和國廣瀨郡

逆登皇女

菟道磯津貝皇女

右三柱御母息長貝手王之女廣姫

難波皇子

從二位

栗隈王

治部卿從四位下
美奴王

春日皇子

桑田皇子女

大汎皇子

右四柱御母春日臣仲君之老女君夫人更名榮君娘

大姬皇子女 更名櫻井皇女

糠手姬皇子女 押坂彦人大兄皇子妃

更名田村皇女

押坂墓在大和國城上郡 鄒明天皇陵內

右二柱御母伊勢大鹿首小熊女荒名子夫人采女

荒道貝鮪皇子女 上宮 麻戶豐聰大子妃

更名荒道磯津貝皇女

竹田皇子

小鑿田皇子女 押坂彦人大兄皇子妃

鷓鴣守皇子女 更名輕守皇女

尾張皇子女

田眼皇子女 息長足日廣額天皇妃

櫻井弓張皇子女

右七柱御母豐御食炊屋姬天皇

息長足日廣額天皇 後御謚舒明天皇

更名田村皇子

昂帝位於飛鳥園本宮

御陵押坂川大和城上郡

御母糠手姬皇子女 更名田村皇女

第津王

御母古事記菟王之妹大侵王

諸院式片國草田墓茅澤白三
在天和國鳥下郡北城東西五町有之

山代大兄王

御母古事記櫻井女王

天豐財重日足姬天皇

後御謚皇極天皇

更名寶賢皇女
自倉長足日廣額天皇皇皇后

昂帝位於飛鳥板蓋宮 孝德天皇四年橘日皇祖母女中

重郎帝位於飛鳥川原宮 後御謚齋明天皇

御陵在越智山國上大和國高市郡

天萬豐日天皇

後御謚孝德天皇

更名輕皇子

昂帝位於難波長柄豐碕宮

御陵在大坂磯長河內國云川郡

右間皇子

御母阿部倉橋麻呂大臣女小足媛

天命間別天皇

後御謚天智天皇

更名葛城皇太子又中大兄皇太子

昂帝位於近江大津宮

御陵在山科山城國宇治郡

間人皇女

天萬豐日天皇皇后

後御謚天武天皇

天淳中原瀧真人天皇

更名大海皇太子

昂帝位於飛鳥清御原宮

御陵檜隈大内

右三柱御母天豐財重日足姬天皇

右人白王子

更名大兄皇太子又古人大市皇太子

御母換找嶋大臣女法提昂女史人

致屋皇太子

御母吉備國改屋采女

倭姬王 天命間別天皇皇后

大田白子女 清御原天皇妃

高天原廣野册天皇後御謚持統天皇

更名鷦野讚良皇女又稱大倭根子天之廣野日女尊

天渟中原瀛真人天皇皇孫
昂帝位於藤原宮 御陵在檜隈大内

建白子女

右三柱御母我山田石川麻呂大臣之女遠智娘
或云美濃津子娘或云我山田石川麻呂大臣之女茅渟娘

御名部白子女

慶雲元年春正月丁亥朔壬寅詔再親王益封各百戶

日本根子天津御代豐國成姬天皇 後御謚元明天皇

少名阿倍皇女

草壁皇子女尊之后 昂帝位於平城宮 御年六十九

御陵在奈保山東大和國漆上郡

右二柱御母宗我媛我媛我山田石川麻呂大臣之女遠智娘茅渟娘

淨廣辭
明日香皇女

紀飛鳥皇女 文武四年夏四月癸未薨

新田部皇女 淨御原天皇妃

文武三年九月丙寅朔丙子薨

右二柱御世阿倍倉掾唐古大臣女橘娘

山邊皇女 大津皇子女

朱鳥元年十月戊辰朔庚午與皇子女殉死

御母我赤兄大臣女常陸姫

大江白子女 淨御原天皇妃
淨廣殿

文武三年十二月癸未薨

川嶋皇子女

持統五年九月己巳朔丁丑薨

泉内親王

記泉皇女 天平六年六月癸巳朔庚子薨

右三柱忍海造小龍之女色夫古娘

三品
水主内親王

紀水主皇母○天平九年八月壬寅朔辛酉薨
御母栗隈首德萬之廿黑媛娘

志貴皇子子尊

後御謚田原天皇

靈龜二年八月壬子朔甲寅薨○紀施基皇子

御母越道君伊羅都賣

寶龜元年追尊禰御春日宮天皇

御陵在田原西大和園漆上郡

大政大臣

大友皇子

更名伊賀皇子
御母它子伊賀采女

式部卿正四位上
葛野王

内匠頭從五位上
池邊王

刑部卿從四位下兼因幡守

淡海真人三船

寶字元年賜姓淡海真人○延曆四年秋七月己亥朔庚戌卒
時年六十四

草壁皇子尊

後御謚長岡天皇

更名曰並和皇子○持統三年復四月癸未朔乙未薨

御母高天原廣野稚天皇

寶字三年追出崇尊號攝園宮御宇天皇

御陵在真弓丘大和國高市郡

大伯内親王

天武三年冬十月丁丑朔乙酉侍伊勢神宮

紀太表皇女

大津皇子

朱鳥元年十月戊辰朔庚午賜死譯語田金時年二十四

右二柱御母皇后姊大田皇女

一品
長親王

靈龜元年六月甲寅薨

淨廣戴

弓削皇子

文武三年秋七月癸酉薨

石二柱御母大津皇女

中務卿從三位
栗柝王 天平勝宝五年冬十月壬申朔甲戌薨

從四位上
長田王
從五位上
廣川王

從三位
雄川王
尚侍從三位
廣井女王

廣瀨女王
天平神護元年十月己未朔庚辰薨

文室真人為行三
室元元年八月丁酉薨

正三位前大納言
文室真人邑珍
勝寶四年賜姓文室真人

大納言從三位
智努王
天平勝寶四年賜姓文室真人

散位從四位下 勳三等
三緒朝臣大原
延曆十一年姓改三緒朝臣
同年二十五年十月戊戌卒
中納言兼近衛守從三位勳四等
文室真人綿麻呂
大同四年正月改三緒朝臣賜三山朝臣
六月改三山姓賜姓文室真人

大學大貳從四位下
與伎
從五位下播磨守
文室真人弟直
天長七年閏上月戊子卒時年六十一
母從四位下平田孫王

一品贈大政大臣
舍人親王
後御諡出宗道天皇
紀實皇子○天平七年十月己未朔乙丑薨御陵在八嶋
大和國
養上郡

御母新田部皇女
天平寶字三年六月庚戌追崇尊號稱出宗道蓋教皇帝

三品
但馬內親王
紀但馬皇女○和同元年六月丙戌薨
御母藤原鎌足大臣之廿水上娘

一品
新田部親王
天平七年九月庚辰朔壬午薨
御母藤原鎌足大臣之廿水上娘第五宮重娘

從三位中納言
鹽鏡王
天平寶字元年八月賜姓真人姓同六年任中納言
中務卿從四位下
道祖王

永上志計志磨呂

同備守從五位下

水上真人川純

右二柱御母不破内親王

總積親王

靈龜元年七月庚辰朔丙午薨

紀皇女

二品

田形内親王

慶雲三年八月甲戌朔庚子侍御勢大神宮
神龜五年三月己亥朔辛丑薨

右三柱御母糠扱赤兄大臣之女大凝媛

十市皇女

天武七年夏四月丁亥朔癸巳薨

御母額田姬王鏡王之女

高市皇子命

持統十年秋七月辛丑朔庚戌薨三立園墓天和園廣瀨郡
大政大臣

御母尚政君德善之女尼子娘

忍壁親王

慶雲元年丙戌薨

志紀親王

紀磯城皇子

長谷部内親王

紀泊瀨部皇女 天平十三年三月壬午己酉薨

託基皇女

右四柱御母宅内臣大麻呂之女擬媛

山前王

小長谷女王

神護慶雲元年正月乙未薨

從五位下

池原女王

塩原田王

皇親王
敏達天皇天皇天皇天皇天皇天皇
天皇天皇天皇天皇天皇天皇
天皇天皇天皇天皇天皇天皇

從位九大臣
長屋王

天平元年二月卒天湖癸酉薨葬生鳥山

從五位下
勝夫王

又榮田王

葛木王

鈎取王

右大臣御母吉備內親王長岡天皇皇女

正四位下
安宅伯王

寶龜四年十月賜姓高階真人

從四位上
山背王

藤原朝臣第貞

更名山背王 勝寶八年安宿王黃女王蘇及山背王

隱上其受高野天皇喜之賜姓藤原名曰第貞

天平字七年十月丙戌薨

右三柱御母藤原大臣不比等之女

正三位
圓方王

寶龜五年十二月戊辰薨于支薨

出屋王

正六位上
次田王
母大納言從二位文室真人淨三之女

河上王

正六位下
豐岑真人廣繩
後文室真人廣藤茂公

從五位下
武部卿
鈴鹿王

天平十七年九月丙辰朔戊午薨

山秋女王

天平十七年八月己丑朔壬子薨

河内女王

寶龜十年十二月己酉朔己未薨

從四位下
豐野真人出雲

中務卿從四位下
豐野真人奄智
從五位上
豐野真人五十戶

天之貞宗豐二祖父天皇 後御謚文武天皇

即位於藤原宮 慶雲四年六月丁卯朔辛巳出朝
奉誅御名日本根子豐祖父天皇

御陵在檜之雨安占岡上大和國高市郡

日本根子高瑞淨足姬天皇 後御謚元正天皇

少名水高內親王

即位平城宮 天長五年十二月己卯朔御年六十一
御陵在奈保山西大和國漆上郡

右二柱御母天津御代豐國成姬天皇

吉備內親王 從二位左大臣長屋王妃
天平元年辛未朔癸酉堯甲戌葬生馬山

天曆聖開豐櫻疾天皇 後御謚聖武天皇

即位於平城宮 天平勝室八年五月乙卯朔
奉誅御名曙實感神聖武皇帝

御陵在佐保山南大和國漆上郡

御母大政大臣不比等之女藤原夫人 後大皇太后宮子

一曰
多紀內親王

天平勝室二年正月戊戌朔己酉堯

皇太子 神龜五年九月丙午堯壬子葬於那富山時御年二

寶字稱德孝謙皇太后 後御謚孝謙天皇

即位於平城宮

高野天皇 再位後御謚稱德天皇

寶龜元年八月庚寅朔癸巳崩 御年五十三

御陵在高野大和國漆上郡

右二柱御母天平真正皇太后 先明大政大臣不比等之女

贈三品
井上内親王 天宗高銘天皇皇后

宝龜六年夏四月戊辰朔己丑卒

延曆十九年七月己未詔云故廢皇后云追復

稱皇后其墓竝稱山陵

安積親王

天平十六年閏正月己丑朔丁丑薨

四品
不破内親王

鹽境王之妻

延曆十四年十月甲子朔乙酉配淡路國云移和泉國

右三柱御母夫人正三位縣大養宿祢廣口自從五位唐之母

中務卿正位

三原王

天平勝宝四年秋七月甲寅薨

二品大宰師

船親王

菅原王

三品
池田親王

大炊天白王

後御謚淡路帝

即位於平城宮天平神護元年十月己未朔庚辰薨

御陵在淡路曰淡路陵三原郡

四品
御母當麻氏名白山背上總守從五位上老女

室內親王

天平宝字三年二月癸酉薨

飛鳥田内親王

延曆元年六月卒

從四位上

守部王

從五位下

猪名王

弟村王

參議從四位上行大宰大貳
清原真人岑成

參議從三位兵部卿

和氣王

正五位下

小倉王

山口王

長津王

右大臣從二位

清原真人實久實野

美和四年十月薨

從四位下

清原真人瀧雄

從五位下

澤雄

四上右兵衛督兼越前權守

清原真人秋雄

貞觀十六年三月廿四日卒

大伴王

長國王

名草王

山階王

采女王

天宗高紹天皇

後御謚光仁天皇

更御名白壁皇太子

昂帝位於平城宮 天應元年十二月乙酉朔丁未山明

御年七十三 御陵在田原東大和國添上郡

御母贈大政大臣紀朝諸人女椽姬

櫻井親王

從二位右大臣

神王

延曆廿五年四月丁巳薨時年六十五

號吉野大臣同年五月甲子贈正二位

四品衣鏡內親王

寶龜二年秋七月薨

湯原親王

正三位大納言兼彈正尹

壹志濃王

延曆廿四年十二月丙寅朔丁丑薨

贈從二位

三品難波內親王

寶龜四年冬十月癸卯朔丙辰薨

坂合部內親王

先仁帝異母之弟

寶龜五年五月乙卯朔癸酉薨

春日親王

從五位上
安貞王

正五位下
市原王

參議正三位
春原朝臣五百枝

延曆十五年五月壬辰請春原朝臣世并文
天長五年壬寅辭職同六年十二月乙丑昇明年七十
從二位尚健

五百丹王

右二柱御母能登内親王

皇太子
他戸親王

室龜六年其夏四月戊辰朔旦辛
御母井上内親王

弥努摩内親王

日本根子白王統彌照天皇

後御謚桓武天皇

更名山部皇子

昂帝位長岡宮又玉敷平安宮

延曆二十五年三月辛巳山册御年七十

葬山城園紀伊郡柏原山陵

三宮
以禊田親王

天應元年十二月乙酉朔辛丑是時年三十一

二宮
酒人内親王

天長六年八月丁卯是時年七十六

能登内親王

皇太子
早良親王

延曆十九年秋七月乙卯朔己未遣橘

出雲道天皇

右五柱御母天智之子惟尊高野天皇太后姓和氏諱新嘗
贈正一位乙經之女

大藏師正四位下

基兄王

元慶五年十月廿二日卒

敬位 從四位下

棟氏王

貞觀五年正月廿二日卒

二宮上總大守彈正尹

仲野親王

貞觀九年正月十七日薨年七十六

追贈大政大臣

大丹內親王

母初內親王

善原內親王

紀伊內親王

右五柱母從四位下藤原朝臣阿子從四位上大總之女

宣子女王 天長五年二月齋宮

散位從四位上

御糸世王

從四位下 行攝津守 元慶六年四月廿八日卒

平朝臣遂良

實世王

班子王 光孝天皇后

平朝臣景行

當世王

皇世王 從四位下參議

平朝臣秋雪
平朝臣申如
平朝臣康往

十世王

在世王

康世王

赤子世王

赤乃世王 從四位下伊豫守

輔世王 從四位下伊豫守

元慶三年六月廿四日卒

平朝臣安曲

從四位上 大宰大貳 茂世王

平朝臣好風
平朝臣貞文

胤世王

楊雄

正五位下行因幡守

平朝臣房世

元慶七年八月廿日卒

平朝臣惟世

平朝臣利世

安濃內親王

兼和八年八月薨

二品武部卿兼上野太守

葛原親王

二品刑部卿大宰師治部卿

加賀陽親王

右三柱御母多治比賣參議

從三位長野真人女贈正二位

貞宗真人是也

大德親王

延曆二十二年冬十月戊寅

朝士宣亮年六歲

菅原內親王

御母

天長二年閏七月丁丑薨

畠山親王

彈正守 御母

天長二年閏七月丁亥薨年三十三

因幡內親王

天長元年九月辛未薨

平南備內親王

弘仁八年二月辛卯朔辛亥薨年十八

御母贈大政大臣藤原種純之女

駿河內親王

弘仁十一年六月庚寅薨年二十

御母百瀨氏

伊豫親王

御母藤吉子

一位 兼位從四位下

經枝王

兼和十三年十月卒

大納言三位

平朝臣高棟

參議刑部卿 兼位下兼行近江守

忠貞王

從五位下行下野權守

利基王

平朝臣潔行

平朝臣實雄

平朝臣正行

平朝臣季長

平朝臣惟範

贈右大宰師式部卿
高多親王

三品
御母中幣大輔藤原朝臣實乃取女

加樂內親王

貞觀十六年二月三日薨
御母

大宅內親王

嘉祥二年二月薨
御母攝氏從五位下嶋田磨呂之女
從三位常子

伊登內親王

御母藤原氏從三位乙敷之女

春日內親王

御母
天長九年十二月壬子薨

布辨內親王

延曆十六年齋宮
貞仁三年八月丙辰朔辛卯薨
御母先朝臣

參議辨部御五位下兼越前守

正躬王

正行王

平朝臣高平

平朝臣高踏

平朝臣高居

平朝臣住世

平朝臣經世

平朝臣基世

平朝臣益世

平朝臣經世

平朝臣助世

平朝臣尚世

平朝臣行世

平朝臣並世

平朝臣保世

三品上野大守

明日香親王 御子男廿四人賜姓久賀朝臣
兼和元年二月薨

贈從三位大納言
良岑朝臣安世

天長七年七月戊寅薨年四十六
母女孀從七位下百濟宿祿永經

叡位從四位上
良山今朝臣長松

元慶三年十一月九日卒年六十六
從四位下行近江權守
良岑朝臣清風

三品中幣卿
恒世親王

有子內親王

右三柱御母桓武天皇之皇女高倉內親王贈皇后正子

三品
恒貞親王

天長十年四月立太子長和九年七月發太子嘉祥二年正月薨
三品下之家為沙門各恒寂元慶八年九月九日薨年六十六

武藏守從四位下
正道王

恒統親王

三皇孫大守

基貞親王

貞親十二年九月廿一日薨

貞子內親王

逸文曰御母植成天皇之皇母高倉內親王

兼和元年五月薨

右四柱御母嵯峨天皇皇女正子天皇太后

良貞親王

兼和十五年五月薨

崇子內親王

兼和十五年五月薨

御母橘氏

周子內親王

御母池子丹峰氏從五位上門成之女

氏子內親王

伊勢齋宮

仁和元年四月二日薨

御母贈皇后高子逸文曰高倉內親王植成天皇之皇母

從母繪朝臣忠子

貞觀五年正月廿五年

白面親王

大同年中未步登備戴世人号曰薄居太子

遂遭時變失位落髮披緇位于東寺

傳燈修行堅大法師真如是也

大原內親王

延曆十五年二月壬寅

貞觀五年正月十九日薨

巨勢親王

元慶六年八月五日薨

右三柱御母贈從三位伊勢朝臣經子正四位下老人也

右上一親王

兼和十二年九月薨

嚴奴內親王

兼和二年四月薨

御母紀氏從三位木津皇孫母從五位下魚負皇女也

三岳治部宮內御上野大守兵部卿彈正上總文守

阿保親王

兼和九年十月薨

御母葛平氏

繼位上行大和守

在原朝臣善淵

貞觀七年二月廿年

五位下服後守

在原朝臣安貞

在原朝臣行平

從五位下 職前守

在原朝臣仲平

從五位上 行左京大夫

在原朝臣守平

從四位上 行右近衛權中將兼美濃權守

在原朝臣崇平

母桓武天皇之皇母 伊弉豆原親王元慶四年五月廿八日卒

日本根子天雨豐聰慧天皇

後御體仁明天皇

若御緯 正良親王

御陵深草陵山城園紀伊郡

三宮中 帶郡 正甲大宰師止野文守

秀子內親王

壽祥三年二月薨

芳子內親王

兼和五年丁酉薨

右四柱御母皇太后 壽智子贈文政大臣正二位攝清及之母

緩子內親王

天長三年六月甲辰薨 丙午葬山城國愛宕郡愛宕寺於南山御母

基良親王

天長八年六月丁卯朔庚辰薨 御母

基子內親王

天長八年三月戊午薨

三宮 有智子內親王

兼和十四年十月薨

崇子內親王

貞觀十年正月二日薨 逸史弘仁六年六月庚子朔癸亥薨

崇良親王

散位從四位下

正內王

右二柱御母 桓武天皇之皇母高津 元慶四年四月六日卒

內親王

純子內親王

貞觀三年正月廿一日薨 御母正五位下文室真人久賀麻呂女文字

四宮式部卿兼左衛門督陸大守兵部卿

忠良親王

貞觀六年二月廿日薨

御母百濟氏從四位下勳三等後持弓之母從四位下貴命

正子內親王 淳和天皇后

御母

左大臣正三位

源朝臣信

貞觀十年閏十月廿八日薨

母廣耳宿祢氏

大納言正三位

源朝臣弘

貞觀五年正月廿五日薨

母上毛野朝臣氏

源朝臣常

母

源朝臣鎮

養和四年七月入道

從四位下

從一位元大臣
源朝臣忠

參儀從三位行右衛門督兼播磨權守

源朝臣勤

元慶五年五月十六日薨

右二柱母大原真人

大納言正五位兼行右近衛大督

源朝臣定

母百濟王氏 異名慶命

從四位上

源朝臣明

從四位上行越前守

源朝臣啓

母山田氏

貞觀十一年八月廿七日

散位正四位下

源朝臣寬

貞觀十八年五月廿七日卒

源朝臣勝 出家僧由連

母惟良氏

散位從四位下

春朝臣平

從四位下行大和守

春朝臣泰

散位從五位下

春朝臣保

元慶五年六月九日賜春朝臣

參議正位下行右衛門督兼讚岐守

源朝臣師

元慶五年十一月廿九日卒

源朝臣盈姬 從四位上

源朝臣貞姬 正四位下

元慶四年二月十七日卒

源朝臣全雅

元慶六年正月九日薨

源朝臣潔姬

右二柱母從四位下行伊豫權守當摩真人清雄之妹
善姬

道康天白王

後御諡文德天皇

御母大皇太后藤原順子冬嗣公之女

宗康親王

兼和十二年為大宰師

時康天白王

後御諡光孝天皇

人康親王

貞觀元年十月五日出家入道
同十四年五月五日薨

新子內親王

右四柱御母女從從四位下藤原朝臣淨子贈皇太后贈大政大臣正位 總經朝臣之女

常上康親王

御母

成康親王

御母女御正三位藤原朝臣貞子
右大臣贈從一位一守朝臣之女

特子內親王

兼和十四年正月薨
御母

從四位上行允馬頭兼伊勢守

源朝臣興基

源朝臣興範

從四位下行侍從

源朝臣興扶

源朝臣忠相

源朝臣敏相

源朝臣女王

二品 兵部卿武部卿上野大守
本康親王

皇子內親王

貞觀十一年二月廿八日薨

右二柱御母從四位上親子
參議正四位下鑑野朝臣貞主之女

親子內親王

御母

重子內親王

御母從五位下藤原朝臣道長之女

高子內親王

御母百濟氏從五位下教復之女

貞子內親王

貞觀十二年五月五日薨

御母從五位下紀朝臣種子從四位上名虎之女

平子內親王

元慶元年二月十四日薨
御母

從四位下河波守

源朝臣冬

宮內卿正五位下

源朝臣覺

元慶三年十月廿日卒年二十一

御母山口氏

實朝臣冬

母更衣三國氏

四品 彈正

惟春高親王

貞觀十四年七月十日瘧疾出家為沙門

御母

惟條親王

御母

四品中略衛上野大守大宰師

惟茂親王

元慶七年正月廿九日薨

御母滋野朝臣氏參議正四位下貞主之女明子

惟仁天白王

後御 諡清和天皇

御母皇太后藤原氏大政大臣贈正位良房朝臣之女

四區彈正上總守野大守兵部卿
惟恆親王

礼子内親王

右二柱御母藤原朝臣氏

后
儀子内親王加賀茂齋院

元慶三年閏十月五日薨

恪子内親王

御母

慧子内親王

元慶五年正月六日薨

御母從五位上藤原朝臣是雄女也

玠子内親王

元慶元年四月廿四日薨

楊子内親王伊勢齋宮

御母

源朝臣富子

母菅原氏

源朝臣洲子

母滋野氏

從四位上行大宰大貳
源朝臣行有 仁和三年六月廿日卒

母布勢氏

貞明天皇 後御謚陽成天皇

敦子内親王

三岳上野大寺
貞保親王

右三柱御母 皇太后高子藤原氏敬中納言長良之女

四區
貞因親王

御母橘氏 治部大輔休良之女

貞元親王

御母藤原氏參議治部卿仲統之女

貞平親王

識子內親王

右二柱御母更衣坂神祇伯從四位下藤原朝臣良近女

貞純親王

御母王氏中務大輔棟貞之女

貞敷親王

匂子內親王

右二柱御母參議權師

從三位在原朝臣行平之女

貞辰親王

御母右大臣從二位藤原朝臣基經公之女

貞貞親王

御母更衣齋宮頭從五位上藤原朝臣諸藤之女

貞賴親王

御母更衣木二元正四位上藤原朝臣貞宗之女

孟子內親王

御母藤原氏兵部大輔諸葛之女

源朝臣長猷

源朝臣載子

右二柱御母賀茂氏越中守肇雄之女

源朝臣長堅金

源朝臣長賴

右二柱母更衣從五位下行信濃權守
佐伯宿禰子房之女

源朝臣長荆

御母大野氏前石見守鷹取之女

是忠親王

御母

是貞親王

御母

宇多朝廷御諱

後御諱宇多天皇

定省尊

御母仲野親玉皇女班子女王

忠子內親王

簡子內親王

緡子內親王

繁子內親王

為子內親王

穆子內親王
賀茂齋王

從四位上信濃權守
源朝臣近善

敬位從四位上
源朝臣貞恒

從四位上行侍從
源朝臣兼善

元慶三年四月廿五日卒

源朝臣國記

源朝臣香泉

源朝臣友貞

源朝臣遲子

源朝臣緩子

源朝臣麗子

源朝臣奇子

源朝臣崇子

源朝臣連子

源朝臣礼子

源朝臣最子

源朝臣偕子

源朝臣默子

源朝臣是子

源朝臣並子

源朝臣深子

源朝臣周子

源朝臣密子

源朝臣謙子

源朝臣和子

源朝臣寂子

仁和二年七月七日卒

源朝臣舊約鑿三子

母更衣讚岐朝臣永直女

滋水朝臣清母貞子

母布勢氏

空性僧

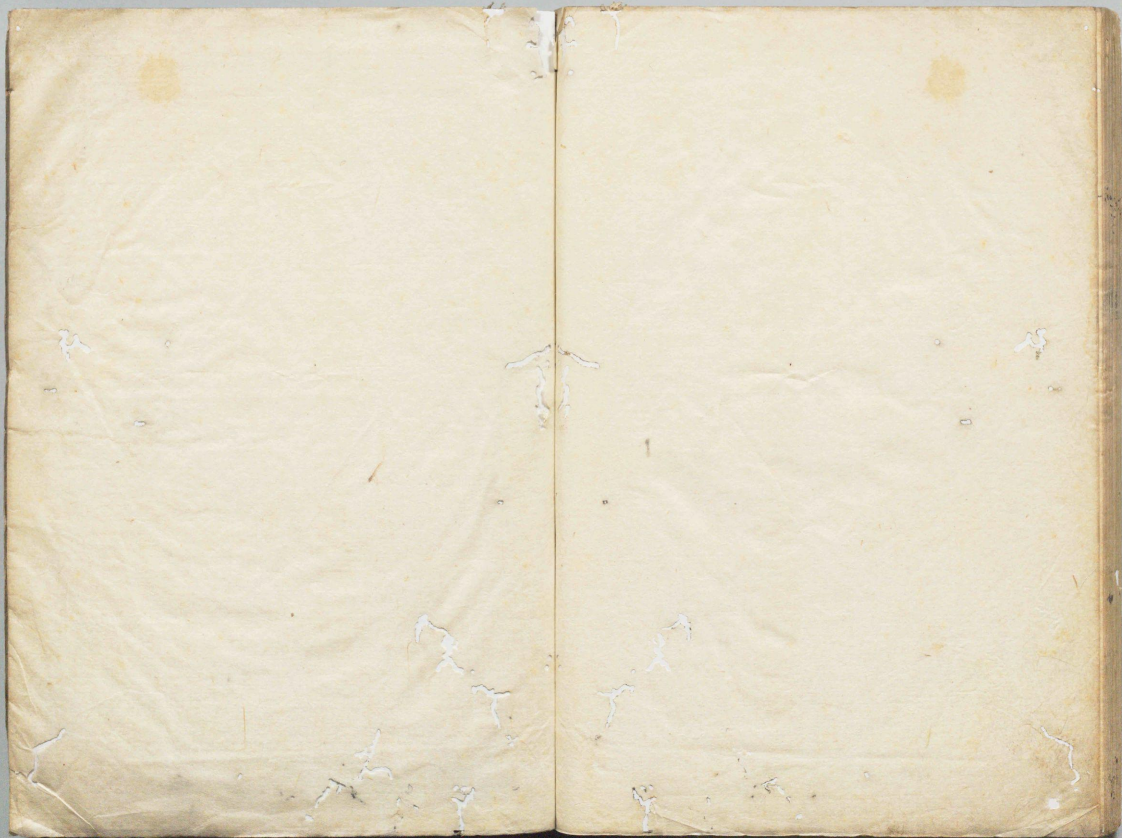
源朝臣杖子

右一巻は小國元重三年為らみつから書海奉とん其小
知つせし源正内田秀平ふお母せし子とせし

文化十三年九月

正

鞠



愛知県



1103243740