

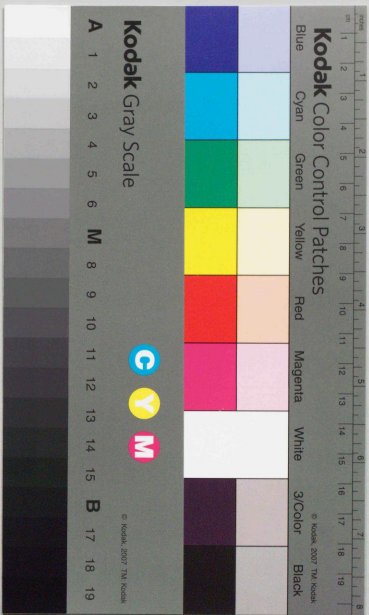
春秋
外傳
國語定本

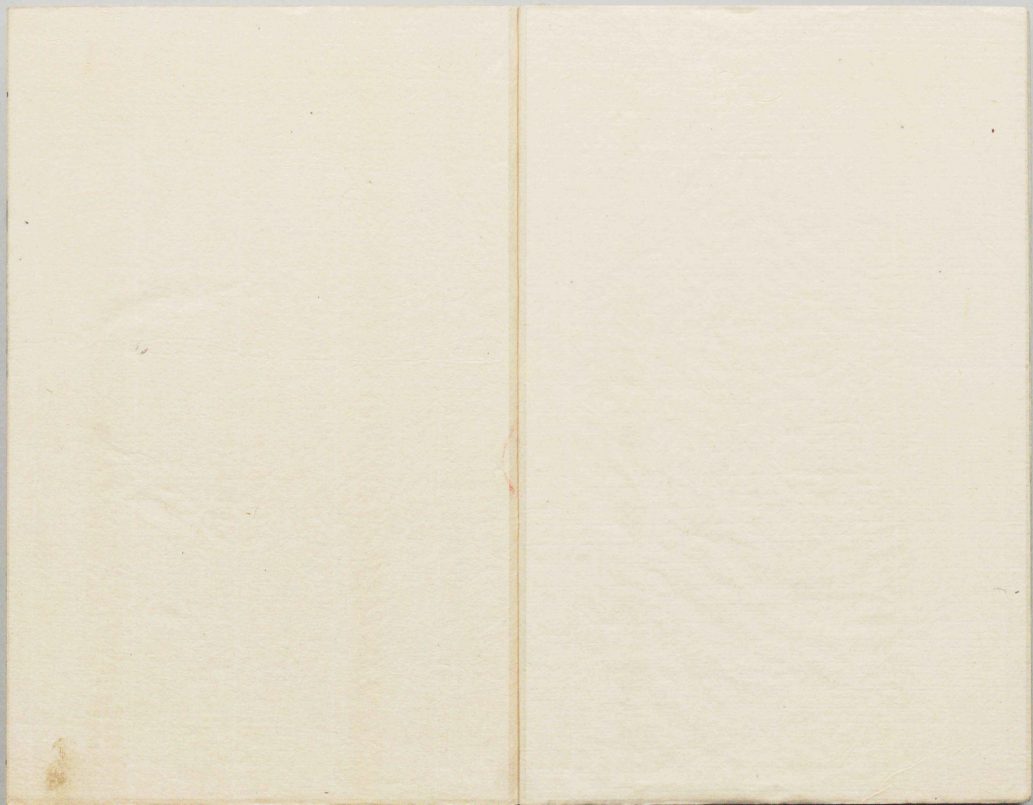
管語
三四
五六

四

共六

122
八
2-4





愛知果有物品



國語定本第九

晉惠公凡十一章

尾張

秦鼎 定本

吳 韋氏 解
宋 宋氏 補音



A122
18
2-4

或云依叶林因 至音語三

切田音與陳同

按按古音與年

通齊公第年一

作倭成王冠頌

大獻禮遠於倭

惠公入而背外內之賂音佩凡後同○惠公獻公

外秦也與入誦之與衆也不曰倭之見倭果喪其田

里不也與入誦之歌曰誦曰倭之見倭果喪其田

賂田○詐之見詐果喪其賂詐謂秦以詐立惠公不

得國而徂終途其咎謂惠公也徂

國語定本卷九

略說爾字本屬
於韓○伏時世
切又痔設切
喪田不懲禍亂其興
田不懲艾復欲

下今屬上是也
殺之○因魚廢切
既里丕死禍
既已也禍謂貪林

禍與卽先禍也
春殺里克秋殺丕
公隕於韓
秦伐晉戰於韓獲惠公

又接貪似亦屬
里五
公隕於韓
以歸隕其師使也在晉

而禍福先見
知之故曰爰是以君子省衆而動
與人之誦豫

而禍福之門
是以君子省衆而動
與人之誦豫

而謀謀度而行
爰待洛切下同○監祭也度揆也
故

無不濟
乃謀外度考省不倦
也考校日考而習戒備畢

矣
日自考卷習而行之
戒備之道畢於是矣

廬本之作焉
杜云上滄曰蒸
惠公卽位出共世子而改葬之
寔達於外
同因昌又

傳曰莊廿八年
爲無禮者所葬也周以賈君爲申
國人誦之曰貞之

無報也孰是人斯而有是寔也
公欲以正禮改葬世

斯斯當作是
是字之誤也或
曰斯斯當作是

按版正謂其心
所爲正也猶惠
公以改葬共世

子爲正也
晉人相謂曰各
聚其資財以待

時
威良也悞思必言國
各聚爾有以待所歸兮

猗兮違兮心之哀兮
猗歎也違去也言民心欲去

之二七其靡有微兮
微微者亦也謂子輿也○圍魚呂

若崔公子吾是之依兮
耳必鎮撫國家爲王妃兮

有微者下脫微
者二字下脫
也今皆種之
禮此以威懷歸

而殺之陳尸曰施○殺申志切
下如字下篇子殺殺君並同

惠公即位乃背秦賂使丕鄭聘於秦且謝之謝不而

殺里克曰子殺二君與一大夫二君奚齊卓子大夫荀息也為子

君者不亦難乎丕鄭如秦謝緩賂緩遲也乃謂穆公曰

君厚問以召呂甥卻稱冀芮而止之問遣也以厚禮問遣此三人

君必出屬七與大夫也必出奔也穆公使冷至報問冷音零

秦大夫也報問報丕鄭之聘且問遺呂甥之屬且召三大夫鄭也與客將事

客冷至也將冀芮曰鄭之使薄而報厚使所吏切下同薄禮聘

也其言我於秦也必使誘我弗殺必作難難乃且以不殺鄭也

人者之卷評
作替遺字句此
下七字引來下
五字句

明未無而聞之
而宗

必作難 是故殺丕鄭及七與大夫七與申生下軍共

華賈華叔堅驪猷彙虎特宮山祁皆里丕之黨也丕

豹出奔秦因音秦上卷豹丕鄭之子丕鄭之自秦及也而

聞里克死見共華曰可以入乎共華曰二三子皆在

而不及二三子比與大夫也子使於秦可哉可以

丕鄭入君殺之其賜謂共華共賜華之曰子行乎其

及也行去也其及共華曰夫子之入吾謀也將待及

信謀而困入不知知音智困而不死無勇

任大惡三行將安入任音智子其行矣我姑待死賜也

明未無待及之
交似也
略謀與而已
避辭為背之配
人而亡不死非
任而林及荷胡
可及

按黨半國猶言民之不與者半

阿望以此此說為有誤今按禍罪也言惠公雖有罪猶存其身是未為大亂使其罪足以死亡

則不能處國而令能處其國者亡也國云處即上處者謂惠公

者已為君忌不能復處其能處

君衆莫不知

君衆莫不知

不鄭之子曰豹出奔秦謂穆公曰晉君大失其衆皆

君路殺里克而忌處者衆固不說處敵呂切下同國大夫也

今又殺臣之父及七輿大夫此其黨半國

矣君若伐之其君必出穆公曰失衆安能殺人言至百君失

且夫禍唯無斃斃婢世切斃死罪不至死則不

足者不處罪足以死處國處者不足處國者不至死則不勝敗若

化化則言轉孔無常也猶不以禍為違孰能出君也謂

不豹欲殺君君反殺之國誰能出君乎爾俟我俟待也待

晉饑殺不熟曰饑在乞糴於秦不豹曰晉君無禮於

君衆莫不知無禮背往年有難今又荐饑在見切難謂殺

者力不足出君者約避積之不暇何能出君

惠公四年

如云天降之災如水流行無有定位者國家卷

更代而有之

國云苛聚不說何其君以下十字向亦通然非

惠公五年

與下添於晉

里不之黨已失人又失天其殃也多矣失人里不也

君其伐之勿予糴公曰寡人其君是惡其民何罪天

殃流行國家代有也音與下同○代更補之○藁藁字謂公孫枝曰予之

也不可廢道於天下藁進也謂公孫枝曰予之

乎枝子公孫枝曰君有施於晉君晉君無施於其衆

今旱而聽於君其天道也聽聽命君若弗予而天子

之字也苟衆不說其君之不報也則有辭矣國古悅

不字下予糴則晉得以爲辭故不可不字下不如予之以說

其衆衆說必咎其君其君不聽然後誅焉雖欲禦我

誰與是故沈舟於河歸糴於晉沈浮也歸不秦饑公

國語定本卷九

國語定本卷九

國語定本卷九

國語定本卷九

國語定本卷九

國語定本卷九

國語定本卷九

國語定本卷九

國語定本卷九

國語定本卷九

國語定本卷九

國語定本卷九

林云秦怒已深
雖與之難亦無
所損

按舊賦字今
從明本本作
或曰
訊射共故語也
楚如是語此乃
鄭性之辯也

令河上輸之粟力呈切下同○河上所許秦五城也 魏射曰弗予賂

地而予之糴○魏射音大夫無損於怨而厚於寇猶厚

也 不若勿予公曰然慶鄭曰不可慶鄭音大夫 已賴其地

而又愛其實也○賴音盈忘善而背德雖我必擊之

我當擊處弗予必擊我公曰非鄭之所知也遂不予

六年秦歲定惠公六年魯僂十五年定安也穀熟則民安 帥師侵晉至於

韓○韓音地韓原也 公謂慶鄭曰秦寇深矣奈何深入

也○曰深 慶鄭曰君深其怨能淺其寇乎非鄭之所知

也君其訊射也訊問也射大夫 公曰舅所病也病短也諸侯謂異姓

曰舅下右慶鄭吉在公戎車之右 公曰鄭也不孫孫音遜或

步揚卻擊之交

不順不可御公戎 以家僕徒為右家僕徒大夫 步揚御戎步揚晉大夫御

車也 梁由靡御韓簡由靡晉大夫韓簡晉卿韓簡之孫 魏射為右

車也 以承公承次也 公禦秦師令韓簡視師曰師少

於我關士衆欲關者衆 公曰何故簡曰以君之出也處已

處敵呂切後同○己入也煩亡為秦所亡 饑食其糴三施

而無報故來今又擊之秦莫不愠愠怒 晉莫不怠受其

施而關士是故衆公曰然今我不擊歸必扭扭快也

歸秦必扭快而輕我也一夫不可扭况國乎公令韓

簡挑戰先挑戰 曰昔君之惠寡人未之敢忘寡人有

衆能合之弗能離也弗能離也 君若還寡人之願也

孫云七寡人字
亦故復之以示
姿態

列謂軍列也

按傳作入而不定列林云惠公已入晉而未定諸侯之位

明本身作親或云身是猶言

兩君以王帛相見也列當微朝

包解置立也見上

按不肯盧本作不德非也

君若不還寡人將無所避穆公衡雕戈出見使者音

旋使所使切○衡橫也雕鏤也戈戟也○曰昔君之未入寡人之憂也君

入而列未成寡人未敢忘也列位今君既定而列成君

其整列寡人將身見見賢徧切○若云朝見客還公

孫枝進諫曰昔君之不納公子重耳而納晉君是君

之不置德而置服也置而不遂擊而不勝遂成也其若

為諸侯笑何君盍待之乎待其亂將自斃也穆公曰然昔吾

之不納公子重耳而納晉君是不置德而置服也然

公子重耳實不肯吾又奚言哉殺其內主謂里不也背其

外賂外秦也彼塞我施若無天乎云魯悉則切○云言無也晉所行若言無

有天若有天吾必勝之天道助順也君輯大夫就車若

鼓而進之晉師潰戎馬濇而止濇音揖或為損又入切濇乃定切○濇

深泥也止○公號慶鄭曰載我也號戶刀切○號呼慶鄭

曰忘善而背德又廢吉卜下云慶鄭吉公廢不用何我之載鄭

之車不足以辱君避也避避也梁由靡御韓簡轅秦公

將止之轅音迓慶鄭曰釋來救君釋舍也亦不克救

遂止於秦止獲也為秦所獲穆公歸至於王城王城秦地合大夫

而謀曰殺晉君與遂出之與以歸與復之孰利公子

繫曰殺之利以爲臣子絕室遂之恐構諸侯構交也以歸則國

家多恩恩惡也恐知國隙之惡也復之則君臣合作恐為君憂

孫云雖微是非但意蓋亦前雖

輯揖通、明本作揖

按何我之載猶言何得曰載我

武一說何得載我之車乎我鄭

自我也蓋忿語

林云慶鄭不知其將獲秦伯呼

使救惠公遂欲其師

明本遂止上有君字以婦下有

之字

孫云雖微是非但意蓋亦前雖

我心擊之何法
按若有善人君
父者里無秦國
之人惡之深候
無不惡者也登
語里微楚國諸
侯莫不奉可法
同
二莫不上添歟
字觀

略說克晉獲其
君是辱二國之
士也
略說兄唯德我
立也而忘親其
弟非仁也若勿
忘親弟必怨我
殺其弟克亦肯

不若殺之公孫枝曰不可耻大國之士於中原又殺
其君以重之子思報父之仇臣思報君之讎雖微秦
國天下孰不思微無也雖無秦國天下諸侯公子繫
曰吾豈將徒殺之徒空也吾將以公子重耳代之晉君
之無道莫不聞公子重耳之仁莫不知戰勝大國武
也殺無道而立有道仁也勝無後害知也公孫枝曰
耻一國之士又曰余納有道以臨汝無乃不可乎上

如字下音智○離立若不可必為諸侯笑戰而笑諸
有道君父之耻未刷若不可必為諸侯笑戰而笑諸
侯不可謂武殺其弟而立其兄兄德我而忘其親不
可謂仁若勿忘是再施而不遂也不可謂知君曰然

德是再施皆不
成也

洪云成謂取其
大夫士典已歸
好之誓書也
是賂地之未與
者今秦得之地
知猶司也傳云
置官司是也
丙傳傳十五年

則若何公孫枝曰不若以歸以要晉國之成知知義切對於
復其君而質其適子使子父代處秦竹
國可以無害是故歸惠公而質于圍
秦始知河東之政秦取河東之地而置
秦始知河東之政秦取河東之地而置

公在秦三月丙傳惠公以九閏秦將成乃使卻乞告
呂甥卻乞晉大夫呂甥呂甥教之言令國人於朝

曰君使乞告三子曰秦將歸寡人寡人不足以辱

社稷三子其改置以代圍也命立也公子以代力
且賞以說衆衆皆哭焉作轅田

按傳作取圍社
云或代也蓋言
立圍也與晉異

傳十五年傳正義引服虔孔晁亦云爰易也實以田易其疆曰商君制轅田註曠勞也史佚湯傳爰易其素隱引韋註云爰換也焉作轅田札記云焉訓於此見呂覽註焉始乘舟下焉作州兵同轅袁古通傳作歙皆吳於吳乎作爰且歙說音於是乎作州兵太室云懸焉轅焉也福深見

國說本卷九
說古悅宗下同曠內傳作爰○賈侍中云轅易也為易田之法賞爰以田易疆界也或云轅車也以田出車賦昭謂此欲賞以說乘而言以田出車呂甥致衆賦非必唐云讓肥取燒也○魏口交切 呂甥致衆而告之曰吾君慙焉其亡之不恤亡謂在外而羣臣恤憂也
是憂不亦惠乎憂謂政立君賞君猶在外若何衆曰何為而可何所施為 呂甥曰以韓之病兵甲盡矣病也 若征繕以輔孺子以為君援征賦也言富賦稅以為繕甲兵輔子圍以為
君雖四鄰之聞之也喪君有君羣臣輯睦兵甲益多音好我者勸惡我者懼庶有益乎衆皆說焉作州兵音甥逆君於秦穆公訊之訊問曰晉國和乎對曰不和

周禮鄉大夫登夫家之衆辨兵可任者今使州長掌之者以州長管入既少管察易猶故也教以可也明本作可以選君父猶晚也

公曰何故對曰其小人不念其君之罪而悼其父兄子弟之死喪者謂韓之戰敗也不憚征繕以立孺子曰必報吾讎寧事齊楚齊楚又交輔之交夾其君子思其君且知其罪曰必事秦有死無它故不和比其和之而來故久公曰而無來吾固將歸君國謂君何對曰小人曰不免君子則不公曰何故對曰小人忌而不思此必利切則不之不方有切下願從其君而與報秦同○忌怨也不思不思大義

時則納之背則執之服則執之是德異處二者甚大矣能字有九按二則字訓而內傳可徵惠思作威為冕

從慈用切○是故云故言不免其君子則不曰吾君之入也君之惠也能納之則能執之能執之則能釋之德莫厚焉惠莫大焉納而不遂廢而不起以德為怨君

明本皆作拆再傳同

孫鑄云何俟勸其去也一說欲

待何事而為之

言我不行二法

罪已重矣又重

之以誤入使其

不能救君君若

婦將使君快心

行刑言已流刑也

其不然秦君曰然乃改館晉君侯於靈臺將復之故更舍之於客館饋七牢焉牛羊豕為一牢饗饋七牢○更古衡切

公未至蛾皙謂慶鄭牛何切又魚綺切曰君之止子之罪也止獲今君將來子何俟慶鄭曰鄭也聞

之曰軍敗死之將止死之二者不行又重之以誤入而喪其君梁由靡公君兒獲也○力呈切

罪二將安適適之君若來將待刑以快君志君若不來將獨伐秦獨帥其屬○不得君必死之此所待也

所以不去臣得其志志謂請出而使君嘗是犯也禮木○曹慙也君行犯猶失其國而況臣乎公至於絳郊

止不逃也

孫臣怨德割下

三句報德不降

謂當降心報德

不報也陶云降

總是取等之義

不應一字而解

亦用良策

人與馬而重之

孫云以待刑諫

聞慶鄭止使家僕徒召之曰鄭也有罪猶在乎慶鄭

曰臣怨君始入而報德不降不自降下降而聽諫不戰慶鄭諫公使與秦羅若而用良良善也不敗右慶鄭諫

不用又乘鄭小戰既敗而誅又失有罪若鄭出亡不

可以封國封國也臣是以待即刑以成君政君曰刑之慶鄭曰下有直言臣之行也行道上有直刑君

之明也言刑殺得正此臣行君明國之利也君雖弗

刑必自殺也蛾皙諫曰臣聞之奔刑之臣奔趨不若赦之以報讎讎秦君益赦之以報於秦梁由靡曰不可我能行之秦豈不能能行之謂能赦罪以報且戰

以自殺謝

若欲奮作若欲

誤也今從明本

陶鑿陰云以賊
似謂行刺

略說軍出則不
能用其力軍入
則不能治其罪

法若伐舊作君
伐誤也今從明
本

言已快其怨君
之意使君見獲
於秦也

太室云是當魯
所謂大刑用甲
兵者
而夷力戰傷其
面也

三軍之士皆在
此則汝誤言也
鄭唯答而與不
答失次犯令誤
案

不勝而報之以賊不武出戰不克入處不安不知

處不安謂今必欲復伐秦故不得安也成而反之不

信成平也與秦始平而反之不信失刑亂政不威失刑則政亂

政亂則威下不能用人不能治敗國且殺孺子

治直下同○孺子子圍也秦復惠公不若刑之君曰斬鄭

而實子圍若伐秦秦必殺之

無使自殺家僕徒曰有君不忌有臣死刑也其聞

賢於刑之梁由靡曰夫君政刑是以治民不聞命而

擅進退犯政也言慶鄭快意喪君犯刑也鄭也賊而

亂國不可失也且戰而自退退而自殺臣得其志君

失其刑後不可用也○復用戰也君命司馬說刑

之司馬軍司馬司馬說進三軍之士而數慶鄭曰夫

韓之誓曰失次犯令死○次行將止不面

夷死○將帥也止獲必夷列也今軍令也

而罪一也鄭擅進退而罪二也女誤梁由靡使失秦

公而罪三也君親止女不面夷而罪四也鄭也就刑

慶鄭曰說三軍之士皆在○音汝○有人能坐待刑

而不能面夷○言我能坐待死而不能面夷乎

乎○越讀作促○越怨君不用忠高忘善皆背德也

卒懷公立○懷公子圍也魯僑十二年自秦逃歸

納之晉人殺懷公於高梁○高梁晉地○而授重耳實

爲文公

國語定本第九

國語定本第十

文公九世七章

晉語四

重耳母狐姬
女也故奔之

文公在翟十二年文公晉獻公庶子重耳也避驪姬之難曾傷五年歲在大火且蒲奔翟

狐偃曰日吾來此也狐偃在翟十二年○難乃旦切

非以翟爲榮可以成事也築樂也成事成反國之事○樂

困而有資資財也休以

擇利可以戾也休息也戾定也今戾久矣戾久將底底止也

著滯淫著滯淫也滯廢也淫久也誰能興之興起也盍速行乎

吾不適齊楚避其遠也蓄力一紀可以遠矣蓄許六切又救

六切○蓄養也十二紀齊侯長矣而欲親晉齊侯桓

按上子犯曰走之易逸休憂於翟以觀晉國且監諸侯之爲實無不成蓄力上添今字

按謀事而無正
從者必中道而
思其初時是其
悔心之前也悔
心生而求齊自
然之理也此二
句凡論不必齊
桓也

札地黃畫曲

公也長老也是歲桓公
為准之會明年而卒
牙豎才之屬也○
主切刃內傳作紹
也中道思
其初時也
夫必追擇前言求善以終
前言管仲
厭邇
逐遠遠人入服不為郵矣
邇近也
逐求也
郵過
季年可也
季末必勸使文公適齊
會桓公季末之年可也
茲可以親
茲此
皆
以為然乃行過五鹿乞食於野人
五鹿衛邑不
見禮故乞食
野人
舉鬼以與之
對切○鬼樊也
又音林
公子怒將鞭之子
犯曰天賜也民以土服又何求焉
言民奉土
以服公子
大事必
象必先十有二年必獲此土
後十二年
必得五鹿
二三子志之
志識也○職
吏昌志二切
歲在壽星及鶉尾其有此土乎
歲也

按十二年魯僖
十一年說也

夏正一作夏數
以已過
謂魯作命今从
明本

或云死於齊句
當在知其它下
亦文公語據何

自軫十二度至氏四度為壽星之次自張十七度至
軫十一度為鶉尾之次歲在壽星謂得魂之歲魯僖
十六年也後十二年歲在鶉尾必有此五鹿地也魯
僖二十七年歲在鶉尾二十八年歲復在壽星晉文
公伐衛正月六日戊申取五鹿周正月夏十一月也
正天時以夏正故歲在鶉尾○因丁禮切又丁計切
後天以命矣
命告也謂復於壽星必獲諸侯
歲復在
司魯僖二十八年也是歲四月文公敗楚師於城濮
諸侯於踐土五月獻俘於王王策命之以為侯伯故
得諸侯
天之道也
天之大數
由是始之
由從也
有此
其以戊申乎
有此五鹿當
以戊申日也
所以申土也
日以時申戊
土地
再拜稽首受而載之
拜天賜也
遂適齊齊侯妻
之甚善焉
妻七侯切○桓公以有馬二十乘
乘實證
○四馬為乘
將死於齊而已矣曰民生安樂誰知其

說依一本為說
非矣子央歎曰
君王其謂予懷
安我亦懷與安
也詩云檜與風
又曰檜檜兮
按檜蓋仲字蓋
法風夜勤事曰
敬

方之人皆謂周也
安自安必疾病也
鄭詩云仲可懷也人之多言亦可
畏也詩鄭風將仲子之卒章也仲祭仲也懷思也言
雖欲從心思神猶能畏人自止見可懷思工畏
切○魁七羊切○從側界
也○從子用切下從心同
昔管敬仲有言小妾聞之敬
字也曰畏威如疾民之上也畏威如畏疾病此民之
從懷如流民之下也從心所思如水流見懷思威民

按管仲之言止
于中也畏威以
下姜氏狄仲言
也然此大夫以
下語勢不厲恐
有誤錯
按二吾字姜氏
自謂也

之中也○威畏必見可懷則思
可畏此民之中行
畏威如疾乃能威民言
能威以威在民上弗畏有刑能威民故在民上
如流去威遠矣故謂之下去威遠言不其在辟也吾
從中也○釋俾亦切○仲切又如字○釋罪也弗畏
有刑故云罪高不在上下欲避罪故從中也

鄭詩之言吾其從之從其畏人之多言也此大夫管仲之所以

難得志也

紀綱齊國禪輔先君而成霸者也子而棄之不亦難
乎○釋音毗○齊國之政敗矣晉之無道久矣從者之

謀忠矣時日及矣公子幾矣○幾巨衣切○幾近也言
也君國可以濟百姓而釋之者非人也○濟成也敗不

可慮○敗謂齊也時不可失忠不可棄懷不可從子必速行

吾聞晉之始封也○始封謂唐叔虞○歲在大火闕伯之星也實

紀商人○闕阿葛切後同○商殷也自氏五度至尾九

丘祀大火死以配食相土因之○商之饗國三十一王

故商主大火實紀商之吉凶也

自湯警史之記曰唐叔之世將如商數○警史知今未

半也○自唐叔至惠公千亂不長世○不長世亂當公子

闕伯見襄九年

周語下云晉非

警史焉知天道

下交並因引警

宣十二年傳云
戰而不捷參之
肉其足食乎不
捷參之肉將在
晉軍可得食乎

札說文勝嘉音
肉也然周語無
亦擇其柔嘉字
亦不以凡

唯子子必有晉若何懷安公子弗聽姜與子犯謀醉
而載之以行醒以戈逐子犯曰若無所濟吾食舅氏
之肉其知厭乎舅犯走且對曰若無所濟余未知死
所誰能與豺狼爭食○或作饜○戰死原野公子將
走不暇豈能復與豺狼爭食我
扶又切○履若克有成公子無亦晉之柔嘉是以甘食亦無
不亦也柔脆 偃之肉腥臊將焉用之遂行逆衛衛文
公有邢翟之虞不能禮焉○錫青切○鄒魯遭切○屬於
史切○圖古未切○衛文公
宣公之孫昭伯頑之子燮也虞備也是歲魯圍十八
年冬邢人翟人伐衛圍荒圃文公師於訾婁以退之
故不能禮焉○圖況委切又甯莊子言於公○莊子衛
正卿○穆
仲謂之子曰夫禮國之紀也親民之結也○君親其親
所以結民
甯速也

言姬姓未滅絕
而使周室宗族
中受天祥者必
武王子孫乎
或云天若使姬
姓未絕於周室
列為諸侯守天
祿者必武族也

心使相 善德之建也○建立也言能善也 國無紀不可以
親也 終民無結不可以固德無建不可以立此三者君之
所慎也今君棄之無乃不可乎晉公子善人也而衛
親也君不禮焉棄三德矣○晉祖唐叔武王之子衛祖
康叔文王之子故曰親三
德謂禮賓親 親善善也 臣故云君其圖之康叔文之昭也唐叔
武之穆也○圖常通切注同○自祖以下一昭周之大
穆故康叔為文昭唐叔為武穆 周之大
功在武○調始伐紂 天胙將在武族○族嗣 苟姬未絕周
室而俾守天聚者必武族也○聚財也 武族唯晉實昌晉
胤公子實德晉仍無道○仍重也○直龍切 天胙有德晉之守
祀必公子也若復而修其德鎮撫其民必獲諸侯以

淇云曹君君於曹而守其麻是謂守天之聚也

愛惜也

失德謂國君不國君也即不施於宜也

註無與與字明未有之據實則有者為是

父師師事即下文有禮也

趙夙篤作趙氏誤也今從明矣傳曰閔元年

二者是不禮賓不憐窮也守天之聚將施於宜宜而不施聚必有闕施式政切○宜義此闕缺也王帛酒食猶糞土也

愛糞土以毀三常三常政之輪禮也失位而闕聚是之不難無乃不可乎君其圖之公弗聽難乃切公子過宋

自曹與司馬公孫固相善固宋莊公之孫大司馬悅也相善相說好也○國古悅字固呼報公孫固言於襄公曰晉公子亡長幼矣臣切下同

兩切下同○襄公宋桓公子而好善不厭父事狐偃姝父也長幼從幼至長也

師事趙衰而長事賈它事之長兄狐偃其舅也而惠以有謀趙衰其先君之戎御趙夙之弟也而文以忠貞趙夙趙襄公之少子成子衰也先君獻賈它公族也而

多識以恭敬賈它狐偃之子狐射姑大師賈季也公族姬姓也食邑於賈字季○附盈隻切

此三人者實左右之公子居則下之勳則咨焉成幼而不倦成幼自幼至成人也殆有禮矣樹於有禮必有艾艾魚切

○樹種也艾報也商頌曰湯降不遲聖敬日躋長發之三章也降下也躋升也言湯之尊賢下士甚矣降有禮之謂也降已於故其聖敬之道日升聞於天

君其圖之襄公從之贈以馬二十乘公子過鄭鄭文公亦不禮焉文公鄭厲公之子挾叔詹諫曰臣聞之叔詹鄭親公之子挾叔詹諫曰臣聞之大夫

有天有天天下所啓也用前訓前訓先禮兄弟資窮困資稟天

所福也今晉公子有三詐焉天將啓之啓開也○同

姓不婚惡不殖也惡馬路切狐氏出自唐叔狐氏重甲外家

明本作殖蕃育也

世

札賈佗別是一人專說非也全祖望經史問答辨之
狐射姑明本無狐字似是非
周語辨於有札艾入必豈明本艾音列刈收獲也故列報樹臣庾切樹德也下士舊作下下今从明本
披粟彼甚矣給食也

世

明本狐突字作
狐氏字彙作狐
突字空誤也

明本同父作同
生

或云晉鄭兄弟
也此一句主語
也此困窮新訓
等異矣

也出自唐叔與晉同祖
唐叔之後別在大戎者
狐姬伯行之子也實生重耳
伯行狐成而偶才離違而得所
○言成人而有偶才也違去也
離禍去國久約而無累一也
○譽許親切同出九人唯
舉動得所

重耳在
同出同父也
離外之患而晉國不靖一也
靖治也
晉侯日載其怨外丹棄之
載成重耳日載其德狐趙謀
之三也在周頌曰天作高山大王荒之
○因他蓋切○天作之首章

也作生也高山破山也荒天也言天生此荒大之也
高山使風雲雨天王則秩祀而尊大之

大天所作可謂親有天矣晉鄭兄弟也吾先君武公

與晉文侯戮力一心股肱周室夾輔平王
武公鄭桓公之子滑

突也文侯晉穆侯之子
加也戮并也一同也
平王勞而德之而賜之盟質

曰世相起也
質信也起
若親有天獲三胙者可謂有
天三胙謂成而偶才晉國不靖狐趙謀之也
若用前訓文侯之功武公之

業可謂前訓
國事也前訓二
若禮兄弟晉鄭之親王
之遺命可謂兄弟
晉鄭同姓王之遺命
又使相起可謂兄弟

在長幼還軫諸侯可謂窮困
○謂兄弟
車後橫木也還軫猶回

車周歷諸國遭讎昵因
○謂兄弟
車後橫木也還軫猶回

可乎
○謂兄弟
車後橫木也還軫猶回

若不禮焉則請殺之
諺曰黍稷無成不能為粢
也無

成謂死也
黍不為黍不能蕃廡
○音武○為成也
蕃滋也廡豐也

不為稷不能蕃殖
殖長也
所生不疑唯德之基
○音武○為成也
種黍謂

接起扶顛也猶
天木所優起而
築之也有天簷
作大天誤也全
從陳本等

還軾出奔也見
下陶云軾環髮
橫古曠切音枕
類篇曰組踴橫
木指此光當作
統集橫古黃
切音光漢門名

死枯也

國再定本卷一

見王。王帛夾黃。黍種。稷得稷。唯在所。穢言。禍福亦猶是也。若不禮。重唯。國亦有。楚實耳。則當除之。不爾。則宜厚之。如此。不疑。是為德基也。本實。所賦。此為。主。禮。

周禮。秋官。掌客。成。王。楚。武。王。之。孫。文。王。之。子。熊。頤。也。九。獻。上。公。之。享。明。衣。所。享。作。五。禮。也。庭。實。庭。中。之。陳。也。百。舉。成。數。也。周。禮。上。公。出。入。棨。二十。車。禮。記。所。享。饗。餼。九。牢。米。百。有。二。十。簋。醢。醢。百。有。二。十。饗。禾。當。云。卅。車。別。其。二十。車。芻。薪。倍。禾。一。簋。切。醢。於。容。切。醢。許。氣。切。作。二十。車。亦。數。公。子。欲。辭。不。敢。當。禮。子。犯。曰。天。命。也。二十。車。若。非。上。公。九。呂。切。醢。呼。西。切。醢。音。海。醢。一。貢。切。當。禮。子。犯。曰。天。命。也。

君其饗之。天命。天。使。之。也。饗。食。也。○食。祥。吏。切。亡。人。而。國。薦。之。薦。進。也。以。國。君。之。禮。薦。之。非。敵。而。君。設。之。非。體。敵。而。設。之。之。如。人。君。也。非。天。誰。啓。之。心。既。饗。登。子。問。於。公。子。曰。子。若。克。復。晉。國。何。以。報。我。公。子。再。拜。稽。首。對。曰。子。女。玉。帛。則。君。有。之。也。羽。旄。齒。革。則。君。地。生。焉。

或云波及波其播通於普訓流

林其餘波也。明以及晉國者。明本流作流。注引曲孔有誤。孤寡不數。謂侯。諱稱。

札進退。本。作。還。通。爾雅。有。緣。首。謂。之。片。註。緣。謂。數。來。而。漆。之。輒。謂。不。以。繳。求。骨。節。兩。頭。者。孔。是。云。馬。鞭。及。手。分。在。兩。手。欲。避。右。帶。要。義。之。文。故。云。左。執。傳。曰。宣。十五年。

於境內。自稱不穀。對曰。若以君之靈。得復晉國。晉楚治兵。會於中原。其避君三舍。治。兵。謂。征。伐。也。古。者。師。行。三十。里。而。舍。三。舍。為。九。十。里。過。三。舍。禮。也。若不獲命。其左執鞭弭。右屬囊鞬。以與君周旋。弭。莫。爾。切。囊。古。刀。切。鞬。九。言。切。鞭。所。以。擊。馬。傳。曰。雖。鞭。切。○鞭。所。以。擊。馬。傳。曰。雖。鞭。切。○鞭。所。以。擊。馬。傳。曰。雖。鞭。切。

子。子。玉。楚。若。敖。之。會。弗。殺。而。反。晉。國。必。懼。楚。師。王。曰。不可。楚師之懼。我不脩也。我之不德。殺之何。

詔舊作諍文辭
作文章亦從明

增注楚如無能
雖殺重耳晉又
有君 明本屈
作偽擊作癸
或云則上脫癸
字

按候人魯作野
城誤也今從明
本

說文區似義魁
柄中有道可以
注水德杜註作
源頭為公子澆
不使北流至既
而以濕手揮之

為天之胙楚誰能懼之楚不可胙其別之土其無令

君子音在莫別且晉公子敏而有文敏達也文約而不諂

在約困之中而三材傅之天胙之矣謂狐趙賈天之

所興誰能禦之子玉曰則請止狐偃止謂留為質也

同王曰不可曹詩曰彼己之子不遂其媾郵之也謂

豆切○昔風候人之三章也夫郵而效之郵又其焉效

郵非義也於是懷公自秦逃歸懷公于圍也為質於

秦伯召公子於楚秦伯穆楚子虔幣以送公子於

秦秦伯歸女五人懷嬴與焉與音預下同○歸嫁也

歸立為懷公故曰懷公子使季丕沃盥既而揮之芳

使水滌其衣

故云揮灑也略

說引爾雅註云

揮灑去水也註

禮記禮士始

禮婦作婦禮始

鄭音送不曰反

廣而曰懷嬴是

直史也又云非

言初欲以正孔

致之而恐公子

以孔拒之故備

敬御以送之是

待公子故也

盧氏云同父而

勇切○音殺又漢爾切因鳥毒切盧古緩
切○婚禮婦入於室膝御奉匱盥揮灑也
晉也何以里我里敵也公子懼降服囚命懼降服
秦伯見公子曰寡人之適此為子適
子圍之辱備嬪嬙焉嬪音堦○辱箕於
以成婚而懼離其惡名非此則無故言欲以成婚懼
不敢以禮致之歡之故也言欲以成婚懼
公子有辱寡人之罪謂
子欲辭嫌於骨肉相取已欲辭讓不敢當司空季子
曰同姓為兄弟季子晉大夫胥臣曰季也後為司空
賈侍中云兄弟婚姻之稱也昭謂同

姓素曾作女傅
當作禮漢也今
當从明末

姓為心弟謂同父而生德姓同者乃為兄弟以言惠
黃帝之子二十五人其同姓者二人而已唯青陽與

札徐廣曰虞翻
云以德為氏姓
又廣說以凡有
廿五人其二人
同姓姬又十一
人為十一姓而
以下是也餘十
二姓德薄不紀

表鼓皆為己姓此二人相與同德故俱為己青陽方
雷氏之甥也表鼓形魚氏之甥也翻大冬切方雷

錄案此小同焉
所謂解彼四
為己姓之己
姬表鼓者林為
一人也又來隱
曰唯姬姓再稱
青陽與青林姓

同生而異姓者四母之子別為十二姓凡黃帝之子
二十五宗唐尚書云繼別為小宗非必繼別其得姓
為天宗別子之庶孫乃為宗耳

者十四人為十二姓
得姓以德居官而賜之姓也謂
十四人而一人為姬二人為己

倉林氏同於黃帝故皆為姬姓俄之林切任而林切
音熙或為釐爾奇

國語文異或疑
姬姓青陽為
元覽是帝譽稱
本與黃帝同姬
姓上青陽切
姓少與也昔
在黃帝前荷子
下曰姓出河內
河南河西三聖
國語云黃帝之
子古尊以潛天
論作姁今作姬
字之誤也昔本
節性後去邑為
夫論志氏姓亦
作文晁按史記
註作後

近男女相及以生民也重耳懷羸之夏故又言此以
勸之也近謂有屬名也相及

誤也孔疏引比

取也同姓則同德同德則同心同心則同志同志雖

相嫁

取也同姓則同德同德則同心同心則同志同志雖

取也

取也同姓則同德同德則同心同心則同志同志雖

取也

取也同姓則同德同德則同心同心則同志同志雖

取也

取也同姓則同德同德則同心同心則同志同志雖

取也

取也同姓則同德同德則同心同心則同志同志雖

取也

取也同姓則同德同德則同心同心則同志同志雖

取也

取也同姓則同德同德則同心同心則同志同志雖

取也

取也同姓則同德同德則同心同心則同志同志雖

取也

取也同姓則同德同德則同心同心則同志同志雖

取也

取也同姓則同德同德則同心同心則同志同志雖

取也

取也同姓則同德同德則同心同心則同志同志雖

取也

取也同姓則同德同德則同心同心則同志同志雖

取也

取也同姓則同德同德則同心同心則同志同志雖

取也

取也同姓則同德同德則同心同心則同志同志雖

取也

取也同姓則同德同德則同心同心則同志同志雖

取也

取也同姓則同德同德則同心同心則同志同志雖

遠男女不相及畏黷故也黷徒木切○畏黷其類也黷則生怨

怨亂毓災毓滅姓毓即育字是故取妻避其同姓

畏亂災也故異德合姓同德合義合姓合義一姓為婚

相義以道利義則利隨之利以阜姓阜厚也姓利相

更成而不遷遷古衡切○更乃能攝固保其土房

必保守也必保守也今子於子園道路之人也言德姓異也取其所以

奪其國何有於妻唯秦所命從也言將奪其國何能於妻初奚齊卑子

必秦伯欲納重耳子犯難之以為不可卒更言此者

子犯皆怨之子犯皆怨之謂子餘曰何如衰衰字對曰禮志有

殺狐突在魯二十三年傳

大謂已先愛之從之也

之曰將有請於人必先有人焉先悉焉切下同○必欲

人之愛已也必先愛人欲人之從已也必先從人無

德於人而求用於人罪也言不究施德於人而求入

或切今將婚媾以從秦重婚曰媾從受好以愛之呼

疑焉乃歸女而納幣且逆之歸女納幣更成婚禮逆

他日秦伯將饗公子公子使子犯從子犯曰吾不知

衰之文也從慈用切下同請使衰從乃使子餘從秦

伯饗公子如饗國君之禮子餘相如賓相重耳如

卒事秦伯謂其大夫曰為禮而不終耻也困達

按婦去謂遺屬氏於秦伯更以正孔逆之也孔冕云更以黃姜孔逆之也東也或謂訓練者非矣下文云夫人解穆公女文嬴也

也杜云文惠襄公嬭母也孔穎亦同韋杜或以辰麻葛夫人非三君意

對封國也見上

明本作采菽小雅篇錫作職今按錫錫古字

勤泰伯也

賜魯幣作謂魯今从明末復扶又切按魯幣作謂魯也今從明末使當作而以聲近訛也

下同○言此為明日將復燕○覆扶又切○國於見切下同○中不勝貌耻也○稱中不稱貌情貌相違○華而不實耻也○右華色而無實事○不度而施耻也○度亡力而施德○施而不濟耻也○濟成○耻門不閉不可以封○五耻之門不閉塞者不可以封國為諸侯也○○懸悉則切○非此用師則無所矣○非能閉此五耻之二三子敬乎○敬此○明日日燕

秦伯賦采叔也其首章曰君子來朝何錫予之雖無遜切○音與○實證切○子餘使公子降拜○降下○秦伯志敢不降拜成拜卒登子餘使公子賦黍苗○黍苗亦

切又扶風切○子餘曰重耳之卯君也○君黍苗之卯陰○或音誥

兩也○若君實庇陰膏澤之使能成嘉穀薦在宗廟君之力也○在宗廟為祭生○君若昭先君之榮東行濟河整師以復疆周室重耳之望也○先君謂秦襄公討西戎有功賜爵為伯有榮耀也○重耳若獲集德而歸載○載成也○使主晉

民成封國其何實不從○言實君若恣志以用重耳使征伐四方諸侯其誰不惕惕○以從君命秦伯歎曰是子將有焉豈專在寡人乎○秦伯賦鳩飛○鳩飛小雅小共詩曰宛彼鳴鳩○翰飛戾天○我心憂傷○念昔先人○明發不寐○有懷二人○言己念晉先君海穆姬不寐以思○秦姬卒言己念傷亡人思成公子也○死詩作薨○難未反而乃

詩序潛陽序也

且公子賦河水河當作沔字相似誤也其詩曰沔彼

○音緬秦伯賦六月六月小雅道尹吉甫佐宣王

天子餘使公子降拜秦伯降離子餘曰君稱所以佐

天子匡王國者以命重耳重耳敢有惰心敢不從德

天子親筮之曰尚有晉國筮市制切○著曰筮

禮曰某子尚享得貞兆悔豫皆八也屯張倫切後凡

內曰貞外曰悔震下坎上屯坤下震上豫得此兩卦

震在屯為貞在豫為悔八謂震兩陰爻在貞在悔皆

謂交無為也筮史占之皆曰不吉筮史筮人掌以

連山歸藏占此兩卦皆言不吉閉而不通爻無為

也閉塞不通無所為也○壘于勇切司空季子曰吉

是在易皆利建侯建立也以周易占之二卦皆吉也

師吉不有晉國以輔王室安能建侯我命筮曰尚有

晉國筮告我曰利建侯得國之務也吉孰大焉趨也

○七朱切震車也易坤為大車震為動為雷今云

坎水也坤土也屯厚也豫樂也車班外內順以訓

之藥虛各切後並同○車震也班徧也徧外內者謂

亦為坤泉原以資之資財也也三至五豫二至四皆

泉源流而不竭也土厚而樂其實不有晉國何以當

之也豫皆有坤象重坤震雷也車也坎勞也水也衆

之故厚豫為樂當應也

也三三豫此典

國語定本卷十

卦每卦有震爻
兩陰爻皆不動
故曰皆八也
謂少陰少陰不
變故曰又無為
此兩卦筮史皆
言不吉華唯說
也而不說豫按
坤象欲其上徐
九四陽之是亦
閉而不通者又
按此在周勿也
之晉豫之泰非
屯之豫章知建
婦一家以下引
右之晉以下引
周易故一說二
爻與本卦為貞
之卦為每三三
也三三豫此典

按上亦幾幾也
詩云上慎辨敵
孔曰未考昭七
年傳云元尚享
術國家人周禮
春官九筮謂巫
更巫咸巫式巫
目巫易巫比巫
祠巫參巫環巫
章巫
○三屯三筮
按貞屯悔豫謂
震在貞為屯在
悔為豫得此兩

稱舉
禮曰某子尚享
○翻升脂切得貞兆悔豫皆八也
內曰貞外曰悔震下坎上屯坤下震上豫得此兩卦
震在屯為貞在豫為悔八謂震兩陰爻在貞在悔皆
謂交無為也
筮史占之皆曰不吉
筮史筮人掌以
連山歸藏占此兩卦皆言不吉
閉而不通爻無為
也
司空季子曰吉
是在易皆利建侯
師吉不有晉國以輔王室安能建侯我命筮曰尚有
晉國筮告我曰利建侯得國之務也吉孰大焉
○七朱切震車也
坎水也坤土也屯厚也豫樂也車班外內順以訓
之藥虛各切後並同○車震也班徧也徧外內者謂
亦為坤泉原以資之
泉源流而不竭也土厚而樂其實不有晉國何以當
之也豫皆有坤象重坤震雷也車也坎勞也水也衆
之故厚豫為樂當應也

罕異不取

按一夫猶一長

眾言長男出行
眾人嚮之甚有
武威故利為侯
行師

按閏年十八即

十八萬是為十

八日箕翁推之

曰魯僖廿三年

為我神武天皇

廿四年甲申年

文化六年己巳

二千四百四十

八年也此年閏

餘萬十八萬四

千八百一十九

六八又十二乘

月閏九零六二

一八萬十萬零

也易以坤為衆坎為水

主雷與車內為也而尚水與衆

坎象皆在上車有震武也

震威也車聲軒衆而順文

故尚水與衆

也坤為衆為順為文象

有文德為衆所歸文武具厚之至也故曰屯

也其繇曰元亨利貞勿用有攸往利建侯

也亨通也貞正也攸所也往之也小主震雷長也故

人勿用有所次君子則利建侯行師

曰元為雷為諸侯故曰元元善之長也

也故曰亨嘉善也衆順服善故內有震雷故曰利貞

有震賈待中云震以動之利也侯以車上水下必伯

正國貞也利義之和也貞事之幹也

伯音霸也車震也水坎也車動而上成也

水動而下順也有威而衆從故必伯也

小事不濟

壅也故曰勿用有攸往

動而遇坎坎為險阻故曰勿

用有攸往

一夫一人也易曰震一索而得男

故曰一夫又曰震為足故為行也

衆順而有武威故曰利建侯

覆述坤母也震長男也

母老子彊故曰豫

其繇曰利建侯行師居樂出

威之謂也居樂母在內也出威震在外也

是一看得

國之卦也

十月惠公卒十二月秦伯納公子

內傳曾僞二十三年九月晉惠公後而此云十月賈

仲中以爲閏餘十八閏在十二月後曾失閏以閏月

爲正月晉以九月爲十月而置閏也秦伯以十二月

月始納公子公子以二十四年正月入晉秦泉

及

河子犯按公子載璧

載祀也曰臣從君還軫巡於天

下惡其多矣

臣猶知之而況君乎不忍其死請

由此亡也

八千七百四十用有一夫之行也
六則得廿九萬
三千五百六十一
五八四是為廿
九日餘即是一
閏在十二月後
曆法今年閏歲
十二月後而為
閏明年四月晉
閏年失閏今十
月為九月故
十月後頓置西
閏賈章以二國
為異曆下文皆
然此須再考
正月八篇作三
月今從明本
有知異據注解

國語紀本卷一

董人之名。字其後。姓之。故有董氏。今昭十五年。傳杜董訓。此無上言字。想章所。其今傳典。

按受歲星於大梁。春實沈之次。之星也。實沈之次。即晉人所居。晉星也。元年。謂次公即位之年。魯僖二十四年。歲星也。文公公以此年即位。是所以與也。沈直深切。

傳曰。昭元年。下。同。視震當作農。今分明。有子下服伯宇。今據傳補之。

沈璧以質。厥往也。質。信必言。若。不與舅氏同心。不董。因迎公於河。因晉大夫周太史辛有之後。也。傳曰。公辛有之二子。董之晉。故晉有董氏。

問焉曰。吾其濟乎。對曰。歲在大梁。將集。天行。元年始。

受實沈之星也。歲在大梁。謂魯僖二十三年。歲星在大梁。之次也。集。成也。行道也。言公將。

參所實沈之虛。晉人是居。所以興也。虛。音區。或為。

是居。居其分次所。王祀也。傳曰。高辛氏有子。季。曰實。南有晉水。子。變改為晉。侯。故參。今君當之。無不濟矣。

當歲星在實沈之虛。故無不成。君之行也。歲在大火。大火。閔伯之星。

按之八艸言是

八也。此之字。非。孔疏云。艸之。二爻不動者。是八也。是也。據本。注陰爻不動其。數皆八。則此卦。在周易為泰。泰。坤也。注週泰下。脫陰字。據著。九為老陽。陽。八為少陰。陰。老而二少不。昭十七年。公羊。傳。註云。大火。謂心也。伐。多。伐。

也是謂大辰。君之行。謂魯僖五年。重耳出奔。時歲在大火。大火。大辰也。傳曰。高辛氏有子。伯。

日。閔伯。遷於。辰以成善。后稷是相。唐叔以封。相息。成。善。謂辰為農。祥。周先后稷之所。經緯以成。善道。相。也。謂視農祥。以戒農事。封。在唐叔封時。歲在大火。

誓史記曰。嗣續其祖。如穀之滋。必有晉國。誓史記云。將如商數。今言嗣續其祖。明。趣同也。言晉子。孫。將繼續其先。祀。納穀之蕃。滋。故必有晉國。臣。筮之。

得泰之八。乾下坤上。泰。遇泰。無動爻。筮為侯。泰。三。至。與貞。屯悔。曰。是謂天地配亨。小往大來。陽下陰升。

小論于闕。大論于公。陰在。今及之矣。何不濟之有。且。外為小往。陽在內。為大來。

以辰出。而以參入。皆晉祥也。參。在實沈之次。而天之大紀也。所以大紀。大時也。傳曰。大火。大辰。辰時也。濟。且秉成。必。

也大火其伐天
所以示民時早
晚天下所取正
故謂之大辰辰
時也又按議諸
東國成

按二月六日當
作正月四日今
指叙例今年壬
酉春曆正月壬
戌小二月辛卯
大春二月為管

正月故知字誤
季氣亦言六當
作四然其說有
可疑故不全奉
曆法
八月
十九
十八
十九
十八
十九
十八
十九

霸諸侯秉執子孫賴之君無懼矣公子濟河召令狐
白裘乘泉皆降陞戶江切○三卷皆晉人懼懷公奔

高梁音地呂甥冀葬師甲午軍於盧柳師所律切

師甲午軍於盧柳甲午晉秦伯使公子繫如師實

秦晉大夫盟于郇壬寅公入於晉師甲辰秦伯還

於武宮戊申刺懷公於高梁刺殺按公入傳作公
初獻公使寺人勃鞞伐公於蒲城勃步忽切鞞丁兮

及入勃鞞求見公辭焉曰驪姬之讒爾射子于屏

為惠公從余于渭濱濱涯也重耳在翟從翟君獵于

以求殺余千犯也二命余於伯楚屢困何舊怨也

吾以君為己知之矣故入道入反國也猶未知之

又將出矣猶未知之將復失國出走事君不貳是謂

臣好惡不易是謂君呼報切惡鳥路切君君臣臣

是謂明訓訓教明訓能終民之主也二君之世蒲人

增據內傳此說
蒲城之役君命
一宿女即至也
否則于二命報
詳通

按好善惡其
義無及易也

內傳祭文引載
作霖

言心必孔疏引
作心反覆

服虔云犬繩曰
繩古者行則有

曲孔鄭注曰謂
者主賓客告語

之事

略說分是分位
之分非謂一分

也扶問切
按是月失閏謂

是月亦不置閏
也魯四月置閏

始共晉曆命功
授職事任

年失閏頃置兩
有功也

顯比皆無搖然
貴也施德也舍

非此章解難解
禁必分寡分少

且以意解亦有
必極淹滯之士

如此腹度之耳
窮困之人資無

或云利器明德
說必易道除盜

也說見周語上
循所景切○羨

須也公出不從竊藏以逃盡用以求納公○寇房乎
切按韓詩外傳云晉文公過曹里見須從因盜重耳
子推割股以食重耳然後能行

以沐謂謁者曰沐則心覆也沐低頭故言心反也
公入乃求見公辭焉

心覆則圖反宜吾不得見也從者為羈紲之僕
薛○

馬曰羈大曰紲言
二者臣僕之役也

君而饑匹夫懼者衆矣謁者以告公遽見之
毒切

元年春公及夫人嬴氏至自王城
文公元年魯僖二

是月失閏以三月為四月故曰春而不言其月
中云

辰嬴也傳曰反嬴賤班在
秦伯納衛三千人實紀綱

之僕所以設國紀綱也
公屬百官賦職任功

棄責薄歛施舍分寡
國力欠切○圖式跛切

救乏振滯臣困資無
救乏救乏

輕關易道通商寬農
輕關

茂穡勸分省用足財
輕穡

厚民性利器明德以
教必厚民性厚其情性

物亦常必物事必立
正名育類正行止上下服位之

昭舊族昭明也舊族舊
臣有功者之族愛親戚明賢良

尊寵一作尊禮

洪云匡謂生

困者今正之復

舊也

稻舊作稻字之

誤也今從明本

國語定本卷十

十七

札記柏葑伯同
經史問答曰伯
宗之先也
廷者稷官作之
臣朝臣別是莘
在外者

按加田舊作家
田今從明本
記周禮所謂加
田也禮記有莘
食力於焉加
字作家田諺之
甚者也周禮者
司數文註引論
語與今文異

近官樂盧官切○十一族晉之舊諸姬之良掌其中
姓近官朝廷者○劉馳遙切諸姬之良掌其中
官諸姬同姓也異姓之能掌其遠官遠官縣公食真
中官內官必異姓之能掌其遠官鄆必

大夫食邑士食田受公庶人食力各由工商食官工
工商官實也用禮府藏者有賈人以知物賈食官官
粟之○價上二字音古下音稼禮才早切○士謀
是賦祿之名非倉廩也
周禮稍食注祿粟是也
早隸食職臣才早切○士隸
食職各以其職
官宰食加官宰家臣早加大夫之加
大小食祿也田必論語曰原憲為家邑

政平民阜財用不匱阜下安
冬襄王避昭叔之難居於鄭地汜汜乃旦切下同
汜在襄城即周襄王所出南汜也或音似非○文公
元年冬必襄王周惠王之子昭叔襄王弟犬叔帶也
是為甘昭公故曰昭叔惠王生襄王以為犬子又娶
於陳曰惠后生昭叔惠后將立之求及而卒昭叔奔

使知字
翟隱舊作翟
今从明本

寧大即勤王也

明本水作啓

齊襄王復之又通於襄王之后翟隱王廢隱氏翟
人仗周故襄王避之於汜汜地名○因他蓋切使
來告難亦使告於秦使所使切固古毒切下同○王
秦○子犯曰民親而未知義也親親君也未知君
於晚切義故味知也

益納王以教之義使知尊若不納秦將納之則失周
矣失所以何以求諸侯無以為諸不能脩身而又不
能宗人將焉依宗尊繼文之業定武之功又音文

平王東遷文侯輔之受至贊相密武重耳之祖武公
綱也始拜晉國○才且切綱曰許切綱救亮切

啓土安疆於此乎在矣君其務之在此公說乃行
賂于草中之戎與麗土之翟以求東道說古悅字下

或為綱○二邑二年春公以二軍下次于陽樊二軍
戎區間在晉東

按公字据註則當在傳下或云之字之誤也是据內傳為說恐非韋氏本意

撰明李作撰致書並左傳後漢書並以木韻會改从木

按而字當据周書作故

軍也東行曰下陽樊周邑右師取昭叔于温殺之于隰城隰詳立

于成周遂定之於邲邲古洽切○成周王饗醴命公

昨侑昨音侑○饗設饗禮必傳曰戰克而王

曰王章也章庚也所以表朋天子與諸侯異物不可以二王二王無若

政何無以為賜公南陽陽樊温原洹緡鉅攢茅之

田經才官切○八邑周之南陽地陽人不服不共再公

闞之將殘其民倉葛呼曰呼火故切○君補王闞以

順禮也補王失位之闕陽人未狎君德狎音而未敢

承命君將殘之無乃非禮乎陽有夏商之嗣典有周

室之師旅典法也旅衆也言有夏商之後樊仲之官

守焉樊仲宣王臣仲山甫也其非官守則皆王之父

兄甥舅也君定王室而殘其姻族民將焉放焉於皮

君子之言也乃出陽人戶江切下同文公伐原原不服故伐之令以三日之糧三日而原不降公

明本陽有聞有人宗

按以捕王闞為祀則殘王姻族無礼甚矣

公曰下舊謂是之言三字以明本禮之周語亦可並證

降謂不殺其人也

文公舊作又公今從明本去如字傳曰命去之原不遺二日而降

傳曰僖二十七年

新婦於衛舊作

又伐宋今從明

本

按魯語註云

請也下告當如

是訓

舊註楚怨下服

使字今以因本

補之按可乎

創言可為乎

藉借也

舊註齊齊開行

與字今從陳本

削之

去之及盟門而原請降盟門原地也請降

文公立四年楚成王伐宋四年魯僖二十七年冬也

齊率齊秦伐曹衛以救宋魯僖二十八年春齊

始得曹而宋人使門尹班告急於晉晉國內傳作俄亦

班同○門尹公告大夫曰宋人告急舍之則宋絕音班魯古毒切

捨下同○舍不救宋告楚則不許我楚楚不許我

欲擊楚齊秦不欲其若之何先軫曰不若使齊秦主

楚怨先軫晉中軍原軫也主楚怨使公曰可乎先軫

曰使宋舍我而賂齊秦使宋賂齊秦藉之告楚藉楚

齊秦齊秦之勢使我分曹衛之地以賜宋人楚愛曹衛必

不許齊秦齊秦本與晉俱伐曹衛今晉齊秦不得其

請必屬怨焉屬楚也然後用之不許齊秦之請齊秦不得其

也無公說是故以曹田衛田賜宋人說古悅字○衛

不欲故出其君以說於晉衛侯出居襄生晉侯令尹

執曹伯分曹衛之田以與宋人曹必利切子王使宛春來告宛於元切又於虎切曰請復衛侯

而封曹臣亦釋宋之圍釋解舅犯愠曰子王無禮哉

君取一臣取二必擊之溫怒也君文公也臣子玉也

先軫曰子與之也與許我不許曹衛之請是不許釋宋

也宋眾無乃彊乎不許釋宋宋降於楚其是楚一言

略說豈不欲矣

言欲使國君取

一功己人臣而

取二功無禮甚

也

被遺李君臣倒

置今以內傳及

明本改之

宋眾當作楚眾

或云彊疑僮誤

難以擊人，不若私許復曹衛以攜之。攜，離也。執宛春以

怒楚。怒楚，忿也。必戰。既戰而後圖之。圖，圖復也。公說是，故

拘宛春於衛。子王釋宋圍，從晉師。楚師陳，晉師退舍。

軍吏請曰：「以君避臣，辱也。」陳直鞫切。時楚王避晉文公之德，入於申，使子玉去。

宋師王不肯固，且楚師老矣，必敗，何故退？宋久其師罷病，故云避臣。

子犯曰：「二三子忘在楚乎？」言在楚時，謂退三舍，偃也。

聞之，戰鬪直為壯，曲為老。若若韓之戰，秦師少而鬪土衆，晉曲秦直，故能敗晉。

未報楚惠而抗宋，我曲楚直也。救。其衆莫不生氣，不

可謂老。若我以君避臣而不去，彼亦曲矣。退三舍避

楚，楚衆欲止。子王不肯，至於城濮，果戰。楚衆大敗。城濮。

明本楚師作楚既入於一作還原

器也。當作久也。其師作與師全從明本。

閔不許退三舍。作有退三舍之語。

一說善字似上文可並考。

內傳正義引作及其與與草不異。

按注放如字說。見下淫放淫過。放縱也。放方往切。部也可制。按而訓則。

或云上類字各。死下又添死字。觀天上添向者二字。觀。

地。君子曰：善以德勸。善先彰也。

文公誅觀狀以伐鄭及其埋。埋，婢支切。又扶移切。多作埋。賈侍中云：鄭復

效曹觀公駢脅之狀，故伐之。唐尚書云：誅曹觀狀之辜，而伐鄭昭省。內外傳無觀狀之事，而叙魯云：天禍鄭國，使淫觀狀，謂淫放於曹不禮。公子與觀狀之辜同耳。反按也。埋，城上女垣，偃三十年秋，秦伯晉

侯圍鄭。放。鄭人以名寶行成。名寶，重寶也。公弗許。曰：我

詹而師還。詹音與下同。國音旋。詹鄭卿叔詹伯也。文公遇鄭時，詹請禮之。鄭伯不聽，因請殺

之。詹請往，鄭伯弗許。鄭伯詹固請曰：一臣可以救

百姓而定社稷，君何愛於臣也？鄭人以詹子晉人

將亨之。亨，匹庚切。詹曰：臣願獲盡辭而死，固所願

也。公聽其辭。詹曰：天降鄭禍，使淫觀狀，棄禮違親，

按放如字謂其
放縱其素豐之
不札也

知忠之知一本
作如與齊同
言後人宜以我
為法以死君事
一說雖後人以
忠事君而必被
刑如我接知忠
之知去聲則當
從前說如字則
後說為是
將軍字始見

也故昔國臣曰不可夫晉公子賢明其左右皆卿本
不禮於君
若復其國而得志於諸侯禍無赦矣今禍及矣尊明
勝患知也知音智。明謂勝猶遇也。殺身贖國忠也乃就烹據

鼎耳而疾號曰自今以往知忠以身事君者與詹同乃

命弗殺厚為之禮而歸之禮禮也鄭人以詹伯為將軍

晉國饑公問於箕鄭箕鄭晉大夫曰救饑何以對曰信公

曰安信對曰信於君心不以愛憎誣人以其信於名

官尊卑信於令信於事謂使民事各得其時公曰然則若何對

曰信於君心則美惡不踰不相踰信於名則上下不

干干犯信於令則時無廢功不奪其時信於事則民

從事有業業猶於是乎民知君心貧而不懼藏出如

入何匱之有匱才浪切。出其祭藏以相振救。公使

為箕為箕大夫及清原之蒐使佐新上軍蒐味鳩切。清原之蒐在魯僑

三十一
年秋

公問元帥於趙衰帥所類切。元帥上卿。對曰卻縠可行年五

十矣歲胡木切。卻縠晉大夫行歷也。守學彌惇惇親昆切。彌夫益也惇厚也。夫

先王之法志德義之府也志記也。夫德義生民之本也

能惇篤者不忘百姓也請使卻縠公從之公使趙衰

為卿辭曰樂枝貞慎枝晉大夫樂共子之貞子也。○畏音恭。先軫有謀

胥臣多聞皆可以為輔臣弗若也乃使樂枝將下軍

事在舊二十七

府者物之所聚
內傳詳其後之
存也禮樂德之
則也

中軍舊作上軍
誤也今從內傳
傳曰魯二十八
年

先軫佐之述初耳在城濮戰前也取五鹿先軫之

謀也五鹿衛地卻穀卒使先軫代之從下軍之佐起將胥

臣佐下軍代光

公使原季為卿原季趙衰也文公二年辭曰夫三德

者偃之出也偃狐偃也賈唐云三德藥枝先軫胥臣

襄王以示臣義伐原以示信大德以示民禮故以三

德紀民昭謂藥枝等皆趙衰所進非狐偃也三德紀

民之語在下虞得之以德紀民其章大矣不可廢也章者使狐

偃為卿辭曰毛之知賢於臣其齒又長知音智與展

之凡毛也不在位不敢聞命乃使狐毛將上軍狐偃

尚慈舊作尚助
今从明本

佐之尚齒也上軍或言新上軍非也時未有新軍狐

其章大矣說見
魯語

傳曰魯廿八年

按晉有蒲城年

蒲城誰居蒲城

亦采地名

毛卒使趙衰代之虞唐云代將新軍辭曰城濮之役

先且居之佐軍也善國子余切下且居並同先且

伯為霍軍伐有賞伐功也善君有賞能其官有賞以道事

其功當有賞能領治其官職使不謬且居有三賞不

可廢也言且居有是三德得此且居有三賞不

先都在倫伍也三乃使先且居將上軍代狐公曰趙

衰三讓二使為卿三讓之其所讓皆社稷之衛也廢

讓是廢德也以趙衰之故危於清原作五軍清原晉

有上軍有中軍有下軍地晉本使趙衰將新上軍箕鄭佐之

胥嬰將新下軍先都佐之子卒蒲城伯請佐或云

欲實趙衰而無
官職故新作五
軍

伯狐毛也賈侍中云蒲城伯先且居也昭謂公曰趙

衰三讓不失義也讓推賢也義廣德也德廣賢至

有何患矣請令衰也從子從從光乃使趙衰佐新上

軍此有新字誤也趙衰從新上軍之將進佐上軍為

非愆當在下

文公學讀書於臼季臼季晉曰吾不能行也思

聞則多矣對曰然而多聞以待能者不猶愈

乎使能者行之不猶愈於不學乎

文公問於郭偃郭偃曰曰始也吾以國為易易以政

也今也難對曰君以為易其難也將至矣

從新舊作佐新

今从明本

一等當作三等

字之誤也

增註三日疑三

月之誤也

已多聞則能

知賢者之所冀

而用之是多聞

有益於事也

按黃炎中婦人

之手八寸謂之

咫字或作尺咫

也或云咫周尺

也章解疑有誤

之故其難將至君以為難其易也將至矣

文公問於胥臣曰吾欲使陽處父傳讒也而教誨之

其能善之乎謂呼官切各傳作驥陽處父音除對曰

是在讒也遂條不可使佞條條人不可使佞威施

不可使仰威施使人不可使仰倂倂人不可使倂威施

者不可使視莫紅切倂倂素口切有倂

不可使言忠信之言為言倂倂不能言倂

不可使聽聽五拜切耳耳不別倂倂倂

質將善而賢良贊之則濟可跌也倂通作

將訓倂

略說批恐板訛

按抗虎之抗

將訓倂

將訓倂

通雅豕蓋豕矣
同音式視切

浸沃龜作沃
攪攪作攪音談

在母孕時不使
母憂在傳所遺
不使傳勤勞虞
師所教不使師
頌

質性將自善而賢良之傳贊
道之則其成就可立矣也
若其有違質也
違刑教將不

入其心其何善之為
言不能
臣聞昔者大任娠文王

不變
因他蓋以下同任而林切
振申
少濛于豕牢

而得文王不加病焉
少詩所切
變音騷
按此字又有

訓便也
所九春說文解為浸沃也
然則騷搜二音並
通李冊切
韻無騷音從說文也
少小也
濛便也
豕

王在母不憂
在母孕時體不
在傳弗勤處師弗煩事

王不怒
慶故呂切
奉事
敬友二號
善兄弟為友上

而惠慈二祭
惠愛也
三君云二祭文
王弟號仲

比于諸弟
此此志切
比親
詩云

也
大姒文王妃
也
諸弟同宗之弟
詩云

包咸云八士周
時四乳生八士
升腹解曰八士
者南宮氏也

一說隨音聚
切圍古華切

竊問于魯為
咨孔為魯為
高謙咨事為
增註咨法為助

刑于寡妻至於兄弟以御於家邦
謂大姒御治也
於是乎用四方之賢良
輔也
及其即位也詢

於八虞
詢謀也
賈唐云八虞周八士皆任虞官伯達
伯適仲突仲忽叔夜叔夏季隨季騶
通古

而咨於二號
度於閔天而謀于南
宮

而訪于辛尹
諷子須切
諷諷皆謀也
蔡蔡公

以周召畢榮
重直用切
召上照切
周周文

神億安
而柔和萬民
故詩曰惠於宗公神罔時

惘惘音通
亦思齊之二章
慈惠順也
宗公大臣也

是則文王非專教誨之力也
體也
公曰然則

無怨痛
是則文王非專教誨之力也
體也
公曰然則

道言何為無益

教無益乎對曰胡為文益其質實加於文采乃善於傳切○言有美

材材成也異若

故人生而學非學不入不入於道公曰奈夫八疾何疾

按直當其事而

鑄鑄音博○直主 蓬蔭家珍書說文俱作珍通作珠

按凡圓者謂之

矇矇修聲審故使修之韓驥司火審故使主火

才餘膏作有異

僮昏崑瘠僂僂官師所不材也材用也以實喬土

今從明本

夫教者因體能質而利之者也能才也因其身體

孔本管孔堯註

文公即位二年更言此者終述欲用其民用用征子

本天水判通曰

犯曰民未知義未知尊益納天子以示之義天子帶之

浦音川有泉源

對曰民未知信益伐原以示之信乃伐原信謂上令

更仰數浦之水

原因開利迎之以浦然後大也

而受之而後其

文公之初使卻縠將中軍以為大政大政謂掌

去犯卒

曹衞在魯傳二出穀戾釋宋圍敗楚師於城濮於是

乎遂伯伯音霸。穀齊地也。魯僖二十六年楚伐齊，伐曹衛以救之。二十八年楚使弔叔去穀，子玉去宋，避晉畏其疆也。

國語定本第十

國語定本第十一

文襄覽景厲五公九十四章

晉語五

曰季使舍於冀野。曰季晉臣也。冀晉邑。郊外曰野。冀缺釋其妻饁之。

敬相待如賓。婦相敬也。從而問之，冀芮之子也，與之

歸，既復命而進之，曰：臣得賢人，敢以告。文公曰：其父

有臯可乎？古毒切。文公元年，冀芮畏，僖與

國之良也，滅其前惡，滅除是故，舜之刑也。殛鯀其舉

也，興禹。紀力切。古本切。今君之所聞也，齊桓親

舉管敬子其賊也。敬子管公曰：子何以知其賢也？對

曰：管敬子，桓公之讎也。桓公欲殺之，而桓公不殺，桓公之

明本依作耘。按傳疏云：定謂之農，鍾也。曰：寬云：釋柄尺，此其

以間釋也。詩云：幽風七月篇。

郤成子自作郤之子，今从明本。

或云：滅惡猶深，伊益前人之愆。

純後日而言也。一說：滅猶言不

錄也。言公勿問其父罪，故下文

奉舜，猶陰之。是

按後說似之。今

或作是。敢以爲作當以

誤也今從明本
格也傳作某也
巨錫舊作呂卻
誤也今改之

傳曰僖三十三
年故云以下非
傳文

再命舊作爰
今从明本

明李乃今作今
乃

按懷猶懷居之
懷增思私為懷

曰臣見其不忘敬也夫敬德之恪也恪於德以臨事

其何不濟公見之使為下軍大夫在文公時而於此
言之者以冀公能

繼父志用冀缺也傳曰襄公以再命賞晉臣曰舉解
缺子之功也以一命命卻缺為卿復予之冀故云冀
切○復扶又

陽處父如衛反過甯古禾切○處父晉太傅陽子
也如衛聘衛也在魯文五年甯

舍於逆旅甯嬴氏嬴音盈○旅客也逆
修武是也

嬴謂其妻曰吾求君子久矣乃今得之舉而從之起

也陽子道與之語及山而還音旋○山河內温
山傳曰及温而還

妻曰子得所求而不從之何其懷也懷思曰吾見其

貌而欲之聞其言而惡之夫貌情之華也○魯路切
容貌者

情之言貌之機也言語者容
貌之樞機身為情情生於
身也成於中

言身之文也言文而發之合而後行離則有變變計
觀切

○合語情也貌也言也三者合而後行變隙也今陽子之貌濟其言置非其

實也濟成也謂
不濟之情也謂若中不濟而外疆之疆差兩切
謂情不

外內類而言反之瀆其信也類善也夫言以昭信奉

之如機如樞機
之相應歷時而發之言思察
之詳熟胡可瀆也今陽

子之情諱矣諱音惠○
諱辨察也以濟益也濟成也成其容
貌以益其短也且

剛而主能王尚也言性剛直
而高尚其材能也不本而犯怨之所聚也

不本行不本也義也犯犯尺也吾懼未獲其利而及其難是故去之

國語卷十一

按及其措又其
不濟之情也謂
外兒濟而中情
不足也

明本作申以外
易按以與通
略說瀆上添則
字觀

明本諱作諱
辨察一作辨察
字書諱多諱慮
也盧本諱亦非

美餘被二尚字

明本皆作上

期年乃有賈季之難陽子死之難乃旦切去莞呂切

去如字去來也

大夫狐偃之子射姑也食養於賈字季忠唐尚書云

晉蒐於夷舍一軍昭謂初晉作五軍魯文五年晉四

卿卒至六年晉蒐於夷舍一軍復成國之制狐射姑

將中軍趙盾佐之陽子至自溫改蒐於董使趙盾居

殺中軍射姑佐之射姑怨陽子之易倉代切也徒何切

今从明陳一本

凡後同爾居六切 衛廿八年晉作三行卅一年作五

按索隱引系本

趙宣子言韓獻子於靈公以為司馬宣子晉正卿趙

云韓萬生味伯

靈公襄公之子夷也司馬掌軍大夫 河曲之役河曲

伯生定伯簡

魯文十二年秦趙孟使人以其乘車行實證切

子厥厥於韓萬

俄晉戰於河曲趙孟宣子也 獻子執而戮之衆咸曰韓厥必不

為玄孫矣與魯

沒矣沒終也 其王朝升之而莫戮其車古暮字○主

作鎖誤也今从

明本

不誤謂不長其

注上主篇作其

系也

獻子因趙盾以為王盾其誰安之宣子召而禮之曰

或云不犯不被

吾聞事君者比而不黨此毗志切下同○地 夫周以

犯也不隱顯戮

舉義比也忠信 舉以其私黨也夫軍事無犯犯而不

其人也宣子恩

孰大焉事君而黨吾何以從政吾故以是觀汝 觀汝

不愛其犯不隱

汝勉之苟從是行也勉之始終其志 臨長晉國者非

其罪故曰義也

汝其誰長帥也○帥所類切 皆告諸大夫曰二子

按謂罪之而

可以賀我矣吾舉厥也而中吾乃今知免於罪矣古

其言中也

為軍吏矣義也

今从明本始終

宋人殺昭公國申志切下同○宋人宋成公之子文

明本作初修

宋人殺昭公國申志切下同○宋人宋成公之子文

魯文十趙宣子請師於靈公以伐宋公曰非晉國之

急也對曰大者天地其次君臣所以為明訓也言尊卑各

得其所以明教訓也今宋人殺其君是反天地而逆民則也

也法天必誅焉晉為盟主而不脩天罰脩行將懼及

焉公許之乃發令於太廟召軍吏而戒樂正正長也

師於樂正主鐘鍾○畏辰兩切令二軍之鐘鼓必備趙同曰國有大

役役事也趙同音余不鎮撫民而備鐘鼓何也宣子

曰大罪伐之小罪憚之憚懼襲侵之事陵也輕曰襲

曰侵陵是以故伐備鐘鼓聲其罪也以聲莫戰以鎛

于丁寧儆其民也鎛音純○鎛于形如確頭與鼓相和丁寧謂鎛也儆戒也唐尚書云

札補音出今字此本脫二字當作丁寧令下謂鎛也

或云擊疾足也謂疾行擊其無備也

按為擊去聲增聲擊同卒迫也

按擊數也事出于宣二年支辭殺之也

殺人不以道曰賊

按麗之言謹聞而記之故城西雜志等云云

然齊此時有從者未可知也但古書多如是者不必爭辨虛服

殺人不以道曰賊

按麗之言謹聞而記之故城西雜志等云云

然齊此時有從者未可知也但古書多如是者不必爭辨虛服

殺人不以道曰賊

靈公虐趙宣子驟諫虐厚斂以雕橋支解宰夫之公

患之患疾使鉏麇賊之鉏音鉏○鉏力久切○古買切晨往

則寢門辟矣辟亦切盛服將朝蚤而假寐蚤音疾

夫不忘恭敬社稷之鎮也鎮重賊國之鎮不忠受命

按周礼秋官司
冠朝士董建郭
外朝之法左九
棘取卿大夫位
焉右九棘公侯
伯子男位焉
史位其後而三
槐三公位焉
或云廷庭棟宇
此謂宣子家庭
也

成元年教梁傅
云晉卻克欺晉
孫良夫跌而韋
杜皆云跌似誤
但月其登而笑
之寫敵蓋真

而廢之不信享一名於此不若死享受也殺之為不

得也觸廷之槐而死廷外朝之廷也周禮王之外朝

靈公將殺趙盾不克魯宣二年秋晉侯飲趙

趙穿攻公於桃園趙穿晉大夫趙夙武

逆公子黑臀而立之寔為成公魯宣二年秋晉侯飲趙

卻獻子聘於齊齊魯宣十七年

齊頃公使婦

人觀而笑之頃音傾

卻獻子怒歸諸伐齊武子退自朝

曰變乎吾聞之魯武子之子文子也

成送成也使卻
子快心伐齊也
內晉外齊也
按或以余將以
下十五字連說

按問善作聞說
作試誤也今从
明本

必獲焉夫卻子之怒甚矣不逞於齊必發諸晉國

致政焉以成其怒致歸也無以內易外也爾勉從二三

子以承君命唯敬承奉也乃老乃告也

於朝古暮字國所留切曰何莫也對曰有秦客廋辭

子怒曰大夫非不能也讓父兄也父兄長老也爾童

子何知而二掩人于朝掩蓋也吾不在晉國亡無日矣

擊之以杖折委笄折之設切筮古兮切下笄笄同

國語定本卷十

五

病瘵傳作病矣

礼方音孫傍也

郭璞曰今江東

呼極爲孫外傳

曰予病瘵矣又

作瘵瘵瘵瘵

一耳譏維其味

矣廣韻世廢引

作瘵按中軍

之旗無退去之

表去之聲則軍

退矣益進時退

時鼓聲異數故

也

靡笄之役韓獻子將斬人魯成二年晉郤克伐齊從

齊師於靡笄之下戰於鞍獻子時爲司馬將斬人以戮罪在可赦者郤獻子駕將救

之至則既斬之矣郤獻子請以徇其僕曰子不將救

之乎獻子曰敢不分謗乎言欲與韓子分謗其非也

靡笄之役郤獻子傷傷於矢也傳曰流血曰余病瘵

穢切○喙張侯御曰二軍之心在此車矣夫解張也大

短氣貌在此車謂車進則進車退則退○翻古買切其耳目在於旗鼓耳聽鼓音

車無退表鼓無聲表旌旗也車表軍事集矣集成

吾子忍之不可以言病受命於廟將行告廟受服於

社廟市忍切○脈宜社之內盛甲冑而効死戎之政

也帶甲纒帛死而後病未若死祇以解志○祇適也

乃左并轡右援抱而鼓之馬逸不能止三軍從之○音

字○逸齊師大敗逐之○周華不注之山齊地不注

名山

靡笄之役郤獻子師勝而反范文子後入文子時武

子曰燮乎女亦知吾望爾也乎○因音汝○兵凶車文

對曰夫師郤子之師也○又爲元帥其事滅○滅善

若先則恐國人之屬耳目於我也故不敢○屬之

○屬猶武子曰吾知免矣○免於咎

靡笄之役郤獻子見公曰子之力也夫○見賢遍切下

法猶及也傳作

及

增註元帥言病

則軍士解志也

或云萃不注山

其形如拳酌之

注水也與萃異

存之

傳曰國人喜以

逆之先入必屬

耳自是代節受

名也

晉則孫君故謂
矣於君之教

按以得言不得
也蓋言雖敗
齊不得阻其君
之命而今假用
其礼是木不可
得而得之也
又按成二年傳
疏服虔引司馬
法云其有預命
以行礼如會所
用儀也若殞命
則左結旌司馬
有預命以行禱
如會所用儀也
善義不爭利也
勢決云切

晉則孫君故謂
矣於君之教

對曰克也以君命命三軍之士三軍之士用命克也
何力之有焉范文子見公曰子之力也夫對曰爨也
受命於中軍以命上軍之士上軍之士用命爨也何
力之有焉爨武子見武子晉卿爨枝之孫爨棼之子
對曰子之力也夫對曰書也受命於上軍以命
下軍之士下軍之士用命書也何力之有焉

靡笄之役也郤獻子伐齊齊侯來齊侯來以靡笄之
也在魯成三年獻之以得預命之禮圓於敏切獻
之數知征伐所獲國君之獻禮也以得言不得也見
國獲君若秦獲晉惠是為預命今齊雖敗垣公不見
用儀也若殞命得非預命也故苗棼皇以郤克不知禮司馬法曰其
則左結旌司馬有預命以行禱如會所用儀也善義不爭利也勢決云切

按飲石持留
左承飲以進
本此辭脫以行
用儀也五字今
補之卷下文作
角僅切
明本禁作實
與餘也

上辟闢也令車
闕除也
方行則避邪行
則速楚辭謂邪
行小道為捷徑
是也壞當作
壞今从明未明
本曰將問有乃
字

曰寡君使克也不腆弊邑之禮為君之辱敢歸諸下
執政以慙御人曠土典切慙牛刀切歸饋也執政
報君御人執事也慙願也御人婦人也願以此
之笑已菴苗棼皇曰郤子勇而不知禮棼皇晉大夫
也矜其伐而耻國君矜大也其與幾何言將不
梁山崩梁山晉望也崩以傳召伯宗傳竹綱切下同
晉大夫孫伯糾之遇大車當道而覆大車牛立而辟
之曰辟傳上步亦切下音避道避傳事對曰傳為速也若踈
五辟之則加遲矣也益不如捷而行旁出伯宗喜問
其居曰絳人也絳晉伯宗曰何聞曰梁山崩而以傳
召伯宗伯宗問曰將若何對曰山有朽壤而自崩將

召伯宗伯宗問曰將若何對曰山有朽壤而自崩將

婁言音遜者國

用無節多伐山

木木冬山童雲

雷不能時與則

山顛之木必驚

則山有朽壤而

自崩亡亂之兆

故難言言政教

所失因以遜耳

周語川竭山心

崩註水泉不潤

枯朽而壞

大帥葉鄭註云

四鎮謂揚州之

會稽青州之沂

山幽州之豎無

關冀州之霍山

五嶽謂岱衡華

嵩恒也去者不

處父也

也

也

也

也

也

也

也

也

也

也

也

若何朽腐也

不言政失所為而稱

夫國主山川

主也孔子曰夫

故川涸山崩

君為之降服

出次

乘纆不舉

策於上帝

如是而已

其若之何

問其名不

告請以見

弗詐

伯宗朝以喜

歸

伯宗朝以喜

歸

伯宗朝以喜

歸

伯宗朝以喜

歸

伯宗朝以喜

歸

伯宗朝以喜

歸

伯宗朝以喜

歸

伯宗朝以喜

歸

伯宗朝以喜

何也曰吾言於朝諸大夫皆謂我知似陽子

對曰陽子華而不實王言而無謀

以難及其身子何喜焉伯宗曰吾飲諸大夫酒而與

之語爾試聽之曰諾既飲其妻曰諸大夫莫子若也

然而民不能戴其上又矣

也才在難必及子子盍亟索士

也愁願也庇覆也州

州黎伯宗子伯州黎也

得畢陽

畢陽

畢陽

畢陽

畢陽

畢陽

畢陽

畢陽

畢陽

畢陽

畢陽

國語定本第十一

國語定本第十一

國語定本第十一

國語定本第十二 厲公九十二章

晉語六

趙文子冠

趙古亂切下注同趙武也冠謂以士禮始冠

見樂

武子武子曰美哉

武子樂書也禮既冠莫敢於君遂以覲見於鄉大夫先生美成人

昔吾逮事莊主

莊子趙朔之諡也大夫稱主趙朔將下軍樂書佐之

華則榮矣實之不知請務實乎

榮者有色彩也實不知華而不實

見中行宣子宣子曰美哉

行戶郎切凡後中行並同宣子晉大夫中行

惜也吾老矣

惜亡年老不見

見范文子

文

戒不足者為寵驕

知不足者得寵而驕

故興王賞諫臣逸王罰

美哉亂辭

鄉大夫

大夫

大夫

大夫

大夫

大夫

大夫

大夫

大夫

大夫

大夫

大夫

大夫

大夫

大夫

大夫

無謂
論於芻蕘大雅
核篇

周語曰朕聽
諫字雲云堯
不靜也即惑
讓會出風采也
明本妖作祇
祇者妖之有
妖古今字行歌
詳前第八卷而
訓則 深狐黃
服見鄭也
大室曰言壯者
不可自用
此指始冠也

淇云宮室有禮

舉則河無從外
而至唯當內自
糞除其不潔耳
明本何又作又
何
文公嘗作文子
今从明本
按達通也音通
達于前世之記
當世之法而佐
君為政也或訓
道為由亦通以
政得政也此以
字無意義猶云
毛詩註于以往
也之類周語苗
伯自下軍之佐
以政辭外為政
卿也

之吾聞古之王者政德既成又聽於民詢於芻蕘聽

初俱切如堯切於是乎使工誦諫於朝廟通切下同

前世後在列者獻詩使勿堯堯丁侯切列位也謂

諫之語也堯惡也風聽臚言於市臚傳也未聽商旅所

傳言惡辨妖祥於謠謠別也妖惡也祥善也行歌曰
○剛必列切考百事於朝百官職事問謗譽於路有邪而
正之盡戒之術也術道先王疾是驕也見郤駒伯駒

伯曰美哉伯晉卿郤駒然而壯不若老者多矣恃

自見韓獻子韓厥也獻子曰戒之此謂成人成人
在始與善始與善善進善不善蔑由至矣蔑無始與

不善不善進不善善亦蔑由至矣如草木之產也各
以其物物類人之有冠猶宮室之有牆屋也糞除而

已何又加焉糞除論見知武子武子曰吾子勉之勉音

乎成也成子之文宣子之後而老為大夫非耻耻音

志以佐先君道法而卒以政可不謂文乎道達也志

諫取惡不憚死進也可不謂忠乎吾子勉之有宣子
之忠而納之以成子之文事君必濟濟成見苦成叔

焠容猶詐令社
者為大夫者多
君子何得容易
為大夫乎當勉
之耳大室云勉
子有過吾不能
容亦過又按汝
不如誰難燕住
途惟可求其次
耳蓋忌其過已
也 已備舊作
以備今從明本

子君成叔子卻擊也。○圍尺周切凡後同 叔子曰抑年少而執官者衆

孰官為執官吾安容子見温季子温季子卻至必季子曰誰之不

如以求乎言汝不如誰可以求也見張老而語之滋

也大夫張孟也 張老曰善矣從藥伯之言可以滋益

范叔之教可以大韓子之戒可以成物備矣志在

子物事也人事已備能行與否在子之志也若夫三卻亡人之言也何稱

述焉稱述知子之道善矣通訓是先主覆露子也覆

富切○先王謂求乎明本 成宜也露潤也 作求之

不欲曰若以吾意諸侯皆畔則晉可為也治直吏切

一說叔子曰吾子冠矣雖然今年少而冠如

言無趣意乎何獨容吾乎乎

曰人不知誰必求爵祿可矣言

無無榮小過然非事意

陳本俱諸侯作德不知王者亦

通安方通安方解已見上此注

駕脫之財也三字今從明本

無土無土作家德誤也明本等皆

乎故三字句樂

德福之基也此以上嘯德也

按箴當作康

楚半陳公令擊之藥書曰君使鬻也與齊魯之師請

唯有諸侯故擾擾焉凡諸侯難之本也擾如小切

得鄭憂滋長安用鄭長展兩切楚必卻

至曰然則王者多憂乎文子曰我王者也乎哉

也夫王者成其德而遠人以其方賄歸之故無憂

罪切友所在今我寡德而求王者之功故多憂呼

之之方賄財也今我寡德而求王者之功故多憂

子見無土而欲富者樂乎哉樂盈各切無土求

厲公六年伐鄭六年魯成且使苦成叔及藥厲與齊

魯之師一咸切凡後同若成叔卻擊藥藥厲藥與齊

楚恭王帥東夷救鄭恭王莊王之子也或作魯東

楚半陳公令擊之藥書曰君使鬻也與齊魯之師請

楚半陳公令擊之藥書曰君使鬻也與齊魯之師請

楚半陳公令擊之藥書曰君使鬻也與齊魯之師請

楚半陳公令擊之藥書曰君使鬻也與齊魯之師請

楚半陳公令擊之藥書曰君使鬻也與齊魯之師請

楚半陳公令擊之藥書曰君使鬻也與齊魯之師請

楚半陳公令擊之藥書曰君使鬻也與齊魯之師請

楚半陳公令擊之藥書曰君使鬻也與齊魯之師請

楚半陳公令擊之藥書曰君使鬻也與齊魯之師請

楚半陳公令擊之藥書曰君使鬻也與齊魯之師請

楚半陳公令擊之藥書曰君使鬻也與齊魯之師請

楚半陳公令擊之藥書曰君使鬻也與齊魯之師請

月爲陰精晦是月忌行兵其月盛時故也或云南疑東記

又云韻字彙

按鄢下脫陵字但明本亦無陵周語晉既克楚於鄢亦無

侯之郤至曰不可楚師將退我擊之必以勝歸陳直

下並同○將退無夫陳不違忌一聞也聞古晏切下

謂心故可勝也夫陳不違忌一聞也同○違避也

忌謂陰也間陳也陰陰氣盡兵亦陰故忌之經夫南

夷與楚來而弗與陳二聞也南夷據右晉南也夫楚

與鄭陳而不與整三聞也雖俱陳不且其士卒在陳

而譁四聞也譁戶誇切○譁齊也夫衆聞譁則必懼五

聞也鄭將顧楚楚將顧夷莫有關心不可失也公論

於是敗楚師於鄢陵樂書是以怨郤至謂古悅字○

鄢之戰郤至以韎韝之附注三逐楚恭王卒水拜

按鄢下脫陵字但明本亦無陵周語晉既克楚於鄢亦無

其美也

鄢之戰郤至以韎韝之附注三逐楚恭王卒水拜

共王當作平王誤矣盧不閱李皆作共

韎韝也上有

彼洛矣箋注於

附謂屬於下

與附相連放十

六年傳疏引鄭

註可考

言者著此服者

乃君子人也與

鄭夏曰對其御

者君子也同

篤心傳作識見

屬見不穀而下無乃傷乎屬適也傷有韎韝之附注君子也

容免胄而聽命免脫也脫曰君之外臣至以寡君之

靈聞蒙甲冑蒙被也彼介在甲冑不敢當拜君命之

辱爲使者故敢三肅之肅所吏切○禮軍事肅君子

曰勇以知禮禮軍

鄢陵之役大夫欲爭鄭與楚范文子不欲曰吾聞爲

似有靡文

或云考問諸大夫而謀合計施而後出師則此乃相睦也故曰德相阜謂諸臣也此亦有理然非章意成刑成也

揆過惡由大臣而出怨望由小民而出註由魯作穆今从明陳

人臣者能內睦而後圖外睦親也不睦內而圖外必有

內爭益姑謀睦乎姑且也考訊其阜以出則怨靖訊問也阜

衆也靖安也言內且謀相親愛乃考問百姓知其虛實然後出軍用師則怨惡自安息也○怨烏路切

鄆陵之役晉伐鄭荆救之荆楚也大夫欲戰范文子不

欲曰吾聞君人者刑其民其民以刑正也成而後振武於外

成平也是以內馘而外威威畏也今吾司寇之刀鋸日斨

斨居御切斨碑世切○刀鋸小人之刑而斧鉞不行也斨敗也日敗用之數也○斨所角切

斧鉞大刑也不刑猶用內猶有不刑而况外乎夫戰刑也刑

行不行於大臣刑殺有過由大臣也而怨由細望

刑之過也過者也過由大臣也而怨由細望

刑之過也過者也過由大臣也而怨由細望

刑之過也過者也過由大臣也而怨由細望

刑之過也過者也過由大臣也而怨由細望

刑之過也過者也過由大臣也而怨由細望

刑之過也過者也過由大臣也而怨由細望

刑之過也過者也過由大臣也而怨由細望

刑之過也過者也過由大臣也而怨由細望

刑之過也過者也過由大臣也而怨由細望

刑之過也過者也過由大臣也而怨由細望

刑之過也過者也過由大臣也而怨由細望

刑之過也過者也過由大臣也而怨由細望

刑之過也過者也過由大臣也而怨由細望

二本
怨即刑也
增將向誰行武
武無所行也

增難如字謂難
治也

楚語解云晉中
軍有上下即此

無怨而大不過而後可以武刑外之不服者今吾刑

外乎大人外者刑不及而忍於小民忍行刑於小民將誰行武

不行而勝幸也幸僥幸也幸以為政必有內憂且

唯聖人能無外患又無內憂距非聖人必偏而後可

固其呂切○距猶偏有在外也偏而在外猶可救也在外外

中起是難益姑釋荆與鄭以為外患乎釋乃且切○

鄆陵之役晉伐鄭荆救之爨武子將上軍范文子將

下軍將子匠切○上下中軍之上下也傳曰爨書

將中軍王變佐之又曰爨范以其族夾公行爨

武子欲戰范文子不欲曰吾聞之唯厚德者能受多

福無德而服者衆必自傷也不義而強稱晉之德諸

其弊必速

稱晉之德諸

稱晉之德諸

稱晉之德諸

稱晉之德諸

稱晉之德諸

稱晉之德諸

稱晉之德諸

稱晉之德諸

稱晉之德諸

稱晉之德諸

稱晉之德諸

略說申則伐之見伐殺之國是以煩亂也按孟子所謂無敵國外患者國恒亡也

略說委棄置也謂大臣受田委祭廟而身退也亂地謂大私誼益婦田也

侯皆叛國可以少安簡尺謹切○稱訓也○謂晉之德還自整修則國可以少安○復扶又切唯有諸侯故擾擾焉凡諸侯難

之本也且唯聖人能無外患又無內憂距非聖人不

有外患必有內憂益姑釋荆與鄭以為外患乎諸臣

之內相與必將輯睦不復征伐今我戰又勝荆與鄭

吾君將伐知而多力自伐其知自多其功也將意教而重斂大其私暱而益婦人田○暱近也私近謂發

臣之委室而徒逞者將與幾人焉於虔切○徒空也與辭也幾人言必多戰若不勝則晉國之福也戰若勝亂地之秩者也

略說產害二字見晉語八此當作其產害將大按此如宜以然然下文解亦共此同今難輒改

亂地也其產將害大益姑無戰乎產生也言其變武子曰昔韓之役惠公不復舍韓之役秦獲惠公在魯僖十五年

年邲之役三軍不振旅在魯宣十二年師敗晉衆於邲不能振族而入箕之役先軫不復命晉人敗翟於箕先軫死

傷三十晉國固有大耻三今我任晉國之政任當也雖有後患非吾所知也不能慮遠范文子曰擇福莫若重

擇禍莫若輕重直隴切下同○有二福擇取其重有二禍擇取其輕福無所用輕禍無所用重晉國固有大耻與其君臣不相聽以

為諸侯笑也不相聽謂若惠公不與慶鄴相聽以殞於韓先穀不與林父相聽以敗於邲先軫

或云有大耻句蓋不相聽就今言之非言舊事女子以為今君戰勝君則君臣不相聽必又

為諸侯笑與其為諸侯笑寧以遺蠻夷為耻也

按正羅氏三字可削下文解云匠胤氏晉大夫也
謂之公族第之者為公族大夫
范句公族也此時未為公族大夫
夫草兩個失考

不與襄公相與荆人戰於鄆陵大勝之鄆陵於

力息教而重斂大其私驅殺三郤而尸諸朝朝馳馳也產將害大是也納其室以分婦人納取也室妻妾貨賄也於

是乎國人弗讎讎遂殺諸翼葬之翼東門之

外以車一乘殺申志切下殺公同乘實禮以翼故晉都匠胤氏也厲公侈多外嬖反自鄆

陵欲盡去羣大夫而立翼左右欲以晉童夷羊午長

將殺之公不忍而復其位晉成十七年冬厲公游於

匠胤氏樂書中行偃執公十八年正月使程滉殺公

功烈多服者衆也烈業也服者衆謂晉成十二年會於瓊澤敗狄於交剛十三年敗秦

厲公之所以死者唯無德而

厭通卒也軍管

也謂楚師避

來逼卒晉管使

軍不得出且無

陳兵之地夷使

使成列晉中添

註為公族上添

時字觀

杜注疏行首者

當陳新决期晉

豈為戰道也通

雅行首共語所

謂敵行也

傳曰成十六年

謀舊作殺字之

誤也今從明本

內傳作晉入楚

軍三日殺陸云

或有節字誤也

於鄆陵將殺

於鄆陵將殺

於鄆陵將殺

於鄆陵將殺

於鄆陵將殺

於鄆陵將殺

於鄆陵將殺

於鄆陵將殺

於鄆陵將殺

於鄆陵將殺

於鄆陵將殺

於鄆陵將殺

於鄆陵將殺

於鄆陵將殺

於鄆陵將殺

於鄆陵將殺

於鄆陵將殺

於鄆陵將殺

於鄆陵將殺

增註吾君也

之前公戎車馬前也曰君幼弱諸臣不佞佞才不吾何福以及

此吾聞之天道無親唯德是授吾庸知天之不授晉

且以勸荆乎庸用也焉用知天不先授晉以福使勝楚而以勸楚修德以報晉乎○爾於虔

切君與二三臣其戒之戒備也夫德福之基也無德而

福隆猶無基而厚墉也其壞也無日矣墉餘衝切○陰盛也墉牆

也

反身鄙范文子謂其宗祝宗宗人祝家祝也曰君驕泰而有

烈烈功也夫以德勝者猶懼失之而况驕泰乎君多私

今以勝歸私必昭昭顯也昭私難必作難私必去舊去舊必

難吾恐及焉凡吾宗祝為我祈死祈求也先難為免免免

札焉用之屈行焉即用杜云戒勿驕

從明本

杜云因禮自殺

以下別是一章

按按發音通內傳疏云此人益名卷字鈞

於七年夏范文子卒晉厲公七年冬難作始於三郤

卒於公公殺三郤彙中行畏誅乃殺公既戰獲王

子發鈞發鈞楚公子發必傳曰變書謂王子發鈞

曰子告君古毒切下同曰郤至使人勸王戰及齊

魯之未至也言勸楚王使與晉戰也晉乞師於齊魯時尚未至言晉可敗也且夫戰

也微郤至王必不免微無也言郤至見王吾歸子

晉君如此吾命子歸發鈞告公告變書變書曰臣

固聞之也固久也郤至欲為難使苦成叔緩齊魯之師亡

勸君戰亡師戰敗將納孫周公周也事不成故免楚

王然戰而擅舍國君而受其問不亦大罪乎舍音捨問諱

固故通

陽五明本作羊
五內傳同

傳云信不欺君
知不害民勇不
作劫受君之祿
是以聚黨有黨
而爭命而罪孰
太焉作亂亦
死不作亦死
一死猶作之先
今從明本

也且今君若使之於周必見孫周公曰諾樂書使人
謂孫周曰卻至將往必見之卻至聘於周公使覘之
見孫周○夔又○夔是故使晉之昧與夷陽午
刺卻至苦成叔及卻錡○錡是故使晉之昧與夷陽午
卻至曰君不道於我我欲以吾宗與吾黨夾而攻之
雖死必敗國國敗君必危其可乎卻至曰不可至聞
之武人不亂○勇而不義知人○知音智不為○為知
不黨○不羣夫利君之富富以聚黨○利音龍利以爲富
利黨以危君君之殺我也後矣○後晚也且衆何罪鈞之
死不若聽君之命○鈞等也等一死是故皆自殺○傳曰

長魚矯以下刑
是一章

尸陳其尸也

將謀於柳長魚矯以戈殺之
言自殺取其不校自殺之道既刺三卻樂書殺厲公
乃納孫周而立之是爲悼公長魚矯既殺三卻乃魯
樂中行○樂與齊童共竊之也魯劫而言於公曰不殺
此二子者憂必及君○言二子懼誅公曰一旦而尸三卿
不可益也對曰臣聞之亂在內爲軌在外爲姦樂軌
以德禦姦以刑○禦止也以德以德緣今治政而內亂
不可謂德除鯁而避強不可謂刑○鯁古杏切德刑不立
姦軌並至臣脆弱弗能忍俟也乃奔翟三月厲公殺
樂武子中行獻子圍公於匠麗氏○匠麗氏晉嬖大夫也

樂武子中行獻子圍公於匠麗氏○匠麗氏晉嬖大夫也

○魯成十七年十二月
長魚矯特翟聞月樂中行殺青萬十八年正月厲公殺

洪云殺君則下
不畏上而百事
發
利立誠也惡殺
逆也

乃召韓獻子獻子辭曰殺君以求威非吾所能為也
殺申志切○求威行爲不仁事廢爲不知威行於君

爲不仁事廢爲不知威行於君
威求立威也

於趙氏趙盾之子趙朔之妻晉景公嬖也與朔之弟嬖
孟姬趙盾之妻晉景公嬖也與朔之弟嬖
嬰通嬰兄趙同相故之姻讎同指於景公景公殺之
以殺君也在魯成十八年○難乃且切人有言曰殺

老牛莫之敢尸而況君乎尸主也二三子不能事君安
用厥也中行偃欲伐之爰書曰不可其身果而辭順

果謂敢行果謂敢行順無不行果無不徹順者人從之故無不
其志也夫以果戾順行民

明本無順行二
字或云行爲爲
與
鄭子家云畜光
猶傳殺之韓子
語本于此

則屬下句

不犯也道而行之故民不犯○戾帥也以果敢帥順吾雖欲攻
之其能乎乃止

門人 大家寬

男 壽

校字

國語定本第十二

愛知県



1103183203