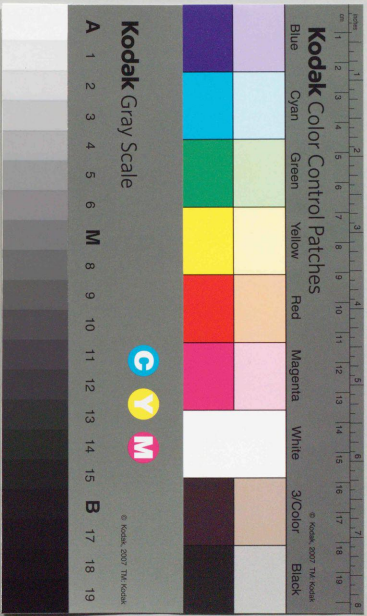


家註毛詩

小雅

十二十三

122
y
2-6



愛知県有物品

毛詩卷十一

日本尾張侍講 冢田虎 註

小雅

鴻鴈之什第十八

鴻鴈美宣王也萬民離散不安其居而能勞來還定安集之至于矜寡無不得其所焉勞力報反來力代反矜古

頑反。蓋厲王之亂萬民流散屋室壞頽宣王命有司而爲流民築其居室此詩美之也魯文公十三年鄭伯與公宴于棠子家賦鴻鴈季文子曰寡君未免於此是取哀此鰥寡又襄公十六年穆叔見范宣子賦鴻鴈之卒章宣子曰句在此敢使魯無鳩乎皆可以稽焉。子貢詩傳以爲懷流人之



A/22
7
16

2-6

家注毛詩 卷十一 鴻鴈 四 嚴者

詩申詩說以為王者柔懷遠人流民喜之之詩皆屬之於所謂小正

鴻鴈于飛肅肅其羽

大曰鴻小曰鴈肅肅羽翼整飾貌是以鴻鴈之飛為之于于征

之興之子于征劬勞于野之子謂卿士主役作之事

耳而行為流民役於築作之專者劬勞于郊野也爰及矜人哀此鰥寡矜棘水

於此也矜憐也之子劬勞以其惠及可憐之人哀此鰥寡無告之民乃使之有所依歸也

鴻鴈于飛集于中澤

中澤澤中也亦以為之子于垣之子于垣

百堵皆作

一丈為板五板為堵五堵為雉之子於此為流民築垣牆起屋室百堵皆同時築作

言趨雖則劬勞其究安宅

究猶終也衆民亦皆劬勞于役作故言今雖則劬勞

其終得安宅也蓋勸役民之辭

鴻鴈于飛哀鳴嗷嗷

嗷五刀反。嗷嗷哀聲也以哀鳴嗷嗷為劬勞之興耳維

此哲人謂我劬勞

哲智也有智之人則知我哀憐流民以役於築作之事乃謂我以為

勞維彼愚人謂我宣驕宣布也無智之人則不知我

宣布驕奢

鴻鴈三章章六句

庭燎美宣王也因以箴之

燎力照反箴之金反。諸侯將朝王以夜未央

之時問夜早晚故美其能自勤政事也箴之謂美之者所以箴戒其不可復怠慢也。子貢詩傳以

為宣王勤政之詩申詩說亦以為史籍美之

夜如何其

其音基。王將起視朝不安於寢乃曰夜如何其問其早曉也夜未央庭

燎之光

火中庭燎大燭諸侯將朝則司烜說大燭於門內言雖夜未央見庭燎之光也

子至止鸞聲將將

將將與銜銜同鸞聲也諸侯早朝者既至而聞其鸞聲將將然

夜如何其夜未艾庭燎晰晰

艾猶憂未艾之艾盡也晰晰小

君子至止鸞聲噦噦

噦噦呼會反噦噦聲有節貌

夜如何其夜鄉晨庭燎有輝

輝以夜鄉晨故纒有火輝許亮反鄉衢也

君子至止言觀其旂

旂也朝禮羣臣辨色始入焉

庭燎三章章五句

沔水規宣王也

沔歸善反蓋是宣王懲厲王之亂以告戒諸侯之詩也子貢詩

傳以為念亂之詩申詩說以為宣王即位允言於羣臣之詩

沔彼流水朝宗于海

朝直遙反沔流滿貌諸侯春見天子曰朝夏見曰宗流水皆

入海蓋有似朝宗焉以爲駝彼飛隼載飛載止隼音諸侯皆賞朝于天子之比駝彼飛隼載飛載止隼音

息尹反載則也疾飛之隼欲飛則飛欲止則止以喻驕恣之諸侯彼朝不朝自由嗟我兄弟

邦人諸友莫肯念亂誰無父母

兄弟謂同姓諸侯邦人諸友莫肯念亂誰無父母兄弟謂同姓諸侯邦

夫也我同姓異姓之諸侯汝不可敢念作亂也苟念作亂者則是無父母也而汝誰無父母乎言臣之道

資於事父以事君所謂其為人也有孝弟而狂犯上作亂者未之有也

沔彼流水其流湯湯

湯失羊反湯湯水盛之比駝彼飛

隼載飛載揚

亦以隼之飛揚喻諸侯之驕恣念彼不蹟載起載行心

之憂矣不可弭忘弭彌氏反。蹟與迹同。猶邁迹自

念彼諸侯之不循道而驕傲自恣則起則行不能寧處心每憂念之而不可止忘也

駛彼飛隼率彼中陵率循也。中陵陵中也。疾飛之隼猶循循道中而集不失其所。以喻

諸侯雖驕恣也猶當循道民亦為詐偽之言以相欺誑焉。寧不可懲創之乎。言宜循其道以懲創詭言也。我友敬矣。讒

言其興我我天子也。友謂諸侯也。猶友邦冢君之言也。諸侯皆敬事天子而不失其道則讒言其

不可興乎言不可興也。

可興乎言

沔水三章。二章章八句。一章六句。

鶴鳴誨宣王也誨教也。此詩蓋言可求賢人之隱逸者也。○子貢詩傳以為所以修

身之詩而屬之於小正卷首申詩說缺此篇名

鶴鳴于九臯聲聞于野臯澤也。鶴在于九臯而鳴雖其形不見其聲遠聞于野以為賢者

渚魚之在水濁則潛。在淵清則遊。在渚亦魚潛雖隱居其名聞達于世間之比在淵或在于

爰有樹檀其下維梓樂音浴。梓音託。檀堅木也。梓是園之所以為樂也。以喻王者之朝進賢者他山之

石可以為錯錯七落反。錯礪石也。取他山之石可謂成君德。說命所謂若金用汝作礪。

鶴鳴于九臯聲聞于天聞于天言賢者之名上聞魚在于渚或潛

者之名上聞

魚在于渚或潛

魚在于渚或潛

在淵樂彼之園爰有樹檀其下維穀穀一名楮惡木也堅木在上而惡木在下他山之石可以攻玉皆曰攻玉不攻不成所以樂也

器也二章一意

鶴鳴二章章九句

祈父刺宣王也

祈勤衣反父音甫○是役使之士怨祈父之詩耳○子貢詩傳及申

詩說無祈父之篇名而有圻招之篇以為穆王西征祭公謀父述民怨以諫之詩然左氏傳及家語所載之祈招亦非祈父之詩也

祈父呼圻父也予王之爪牙胡轉予于恤靡所止居馬之職堂邦圻之兵甲故稱圻父是役使之士

以勇力為防衛也胡何轉移也靡無也言我是王之爪牙之士也汝何轉移我於憂恤之地使我無所止

祈父予王之爪士爪士爪牙胡轉予于恤靡所底止底之履反○底至也

祈父亶不聰也聰聽之審也胡轉予于恤有母之尸饗尸主也饗熟食也己久從而不得奉養

祈父三章章四句

白駒大夫刺宣王也

是留賢者之去而不能留之詩耳○子貢詩傳以此與鹿

鳴伐木青莪臨桑為伍以為燕賢之詩申詩說以為賢者將隱去王者留之之詩

皎皎白駒食我場藿繫之維之以永今朝皎古了反食音嗣繫

陟立反皎皎潔白貌繫絆也維繫也是以白駒留賢者而言留白駒之將去使食之我場藿且繫維之

將以永今朝欲所謂伊人於焉逍遙焉於度反伊不使之去也

遙避息也所謂如是白駒之皎皎人將去而將於何處逍遙乎欲留之之辭

皎皎白駒食我場藿繫之維之以永今夕藿火郭反

也夕與朝互言所謂伊人於焉嘉客處焉嘉客乎

皎皎白駒賁然來思賁彼義反賁有光采也思語

公爾侯逸豫無期爾汝也逸安逸豫喜樂也汝公汝侯猶言汝君託言公侯而不敢斥

王也汝至今所事之君逸豫無期極言其去而不可留也慎爾優游勉爾遁思

隱遁之思也知其卒不可留乃言當慎汝優游以勉汝遁思矣與之訣之辭也

皎皎白駒在彼空谷生芻一束其人如玉白駒既去而在彼空

谷中唯生芻一束以秣之如是潔白之賢者其德實如玉也

毋金玉爾音而有遐金玉謂貴重之也遐遠也今而雖隱去也當無金玉其德音而有遐棄世之心也言欲其復待時而出濟

出濟

白駒四章章六句

黃鳥刺宣王也是流民思故鄉之詩耳子貢詩傳及申詩說此詩與次篇我行其

野皆編之於王風以此詩為民適異國見拒于王者

黃鳥黃鳥無集于穀無啄我粟穀者非黃鳥之可棲集木粟亦非黃鳥之

所以啄以爲民非其居則不可居非其食則不可食之興此邦之人不我肯穀養也民離其室家而適他邦也邦之人無敢養之者也言旋言歸復我邦族旋回也流民於他邦不得其所不得其養於是知他人不若親族而欲歸其故鄉也

黃鳥黃鳥無集于桑無啄我梁桑亦非黃鳥之可棲集木梁亦非其所也此邦之人不可與明他人多不信故不可與顯明情實也言旋言歸

復我諸兄
黃鳥黃鳥無集于栩無啄我黍栩况甫反○栩亦非其所可棲集木黍亦非其所此邦之人不可與處處昌呂反言旋言歸復我

諸父三章一意

黃鳥三章章七句

我行其野刺宣王也是流民侯其婚姻而不見收其時世實不可稽焉○子貢詩傳是亦論於王

我行其野蔽芾其樛蔽必制反芾方味反○蔽芾翳茂貌樛惡木也行其野中有惡木之蔽芾其下不可休息以爲其婚姻之不可依賴之興昏姻之故言就爾居之

復我邦家畜養復反也人情衰薄棄其舊姻爾

我行其野言采其蕝蕝物六反○蕝惡菜一名牛蕝亦以爲不可賴之興昏

姻之故言就爾宿爾不我畜言歸斯復復其家也

家言三詩 卷十一 鴻雁 七 畏首

我行其野言采其藟

藟音福。藟亦惡菜一名藟。

不思舊姻求爾

新特特猶實維我特之特四也言汝不居我

成不以

舊姻而更求新四故棄我而不畜也

富亦祗以異

祗音支。成論語作誠是也今詩缺言

新特之富而舊姻之貧適以疑新異故也凡厭舊常而好新異者小人之情爾

我行其野三章章六句

斯于宣王考室也

考成也蓋厲王流于彘宮室圯

壞故宣王即位更作宮室既成

新寘恐即此詩未知其然否。子貢詩傳及申詩

說以爲王者落其親宮史佚美之之詩而禱於所謂小正

秩秩斯于幽幽南山

秩秩有次序貌于水厓也幽幽深遠貌南山終南山也蓋此室

臨水而面山是

如竹苞矣如松茂矣

苞叢生也所成之宮室其牢固

且美盛如竹之叢

兄及弟矣式相好矣無相猶矣

呼

報弟相好而無相謀焉是祝禱之辭

似續妣祖

似嗣也妣先妣祖也

築室百堵西南

其戶百堵百堵一時起也天子之宮其室非一在東

言者西鄉其戶在北其南鄉其戶猶南東其啟之

爰居爰處爰笑

處昌呂反。爰於此也將居

安樂於此

約之閣閣椽之橐橐

椽陟角反橐音託。約之約束板也閣閣上下相乘也椽之橐

風雨攸除鳥鼠攸去君子攸芋

芋香于反

朱芾斯皇室家君王

皇音橫芾音弗○皇音煌煌音弗○皇音純朱音侯

黃朱言男子之生於此室者皆將服朱芾之皇皇然而有室家或為諸侯或為天子

乃生女子載寢之地載衣之裼載弄之瓦

瓦紡埤也寢之於地者身之也衣之以襦襦者衣無其褻服而無加也弄之以紡埤者習其所有事也無

非無儀唯酒食是議無父母詒懼

也詒遺懼憂也無非無儀言於事無所非之亦無所善之從男子之教也婦人之職唯議酒食之事無遺父母之憂則可

也矣閨君多使婦女驕奢而亂其國家故豫懲戒之焉爾孔子曰女子者順男子之教而長其理者也教

今不出於閨門事在供酒食而已無閨外之非儀也

斯于九章四章章七句五章章五句

無羊宜王考牧也

蓋厲王之時牧人之職廢宜王中興而牧事復成乃至牛羊衆

多焉爾孔子曰於無羊見善政之有應也○子貢詩傳亦以為宜王考牧之詩申詩說以為宜王考

美之

誰謂爾無羊三百維羣誰謂爾無牛九十其犝

特而純反

○爾汝汝王也黃牛黑羣曰特誰謂今王無羊有三百頭為羣誰謂今王無牛有特者九十頭在焉言衆

也爾羊來思其角濺濺爾牛來思其耳濕濕

濺中角貌濕濕潤澤貌羊以善觸為患而見其來其濺也爾羊來思其角濺濺爾牛來思其耳濕濕

濕焉言牧養之善也

或降于阿或飲于池或寢或訛

訛動也言此者牛羊各適其性而無所驚

爾牧來思何萋何笠或負其餼荷通揭也萋所以與也何河可反三十維物爾牲則具牛

此言牧人寒暑飲食皆有備之色異者三十則祭祀之牲用無不具也

爾牧來思以薪以蒸以雌以雄謂禽獸也言牧人有

餘力則取薪蒸以來也爾羊來思矜矜兢兢不騫不崩矜矜謹慎

我兢兢恐懼貌是即上章其角濺濺之意耳騫不崩也以肱畢來既升畢既皆盡也升升入牢也皆馴擾從

則盡升也牧人乃夢衆維魚矣旒維旒矣旒旒占夢之官得而

獻之於王周禮占夢獻吉夢于王王拜而受之大人占之衆維魚矣實維豐

年大人謂王也王令占夢有占之其占曰衆旒維旒

矣室家漆漆漆漆衆多貌旒旒是室家子孫衆多之

章是禱之辭無羊四章章八句

鴻鴈之什十篇三十二章二百三十句子貢詩傳

白駒斯干四篇屬之於小正庭燎沔水無羊三篇屬之於小正續黃鳥我行其野二篇編之於王風

禘父一篇缺焉

毛詩卷十一終

家言詩言卷十一 鴻鴈 十一 瓊壙室

家言詩言

卷十一 鴻鴈

十一 瓊壙室

瓊壙室

瓊壙室

瓊壙室

毛詩卷十二

日本尾張侍講 冢田虎 註

小雅

節南山之什第十九

節南山家父刺幽王也

此什所編次焉似頗有時世之謬矣

節音截父音甫○此詩家父刺尹氏者明矣而春秋

隱公三年公羊穀深經皆曰夏四月辛卯尹氏卒公羊傳曰尹氏者何天子之大夫也其稱尹氏何

王使家父來求車依是稽之尹氏家父皆當平王

於節南山見忠臣之憂世也○子貢詩傳以為桓王之

用非人諸侯咸叛兵敗民殘家父憂之作此詩以

諫王焉此說可謂有徵焉

節彼南山維石巖巖節高峻貌南山在成周之南巖巖積石貌節然南山積石巖巖

成周之人出門則望之以為赫赫師尹民具爾瞻

赫赫師尹民具爾瞻之興赫赫師尹民具爾瞻許

百反。赫赫顯盛貌師大師周之三父尹氏蓋尹吉甫之後也具俱也尹氏在大師之位而赫赫然則萬

民之望也憂心如惓不敢戲談所為貪暴故民皆憂

俱瞻望焉憂心如惓不敢戲談所為貪暴故民皆憂

之心如火惓灼之然且畏國既卒斬何用不監率子

其感不敢相戲而談語焉國既卒斬何用不監率子

監古銜反。卒盡斬斷也國人既

盡斷亡汝何用為職不監察之乎

節彼南山有實其猗猗於宜反。猗美盛貌南山既

以為高位之人赫赫師尹不平謂何師尹居顯盛之

宜有實德之興赫赫師尹不平謂何師尹居顯盛之

彼而不平天方薦瘥喪亂弘多瘥才何反。薦與荐

今重降災以病周民言無嘉懣莫懲嗟懣士感反。天友

邦喪亂既弘多也民言無嘉懣莫懲嗟懣士感反。天友

無嘉皆為譎諛之言也

尹氏大師維周之氏秉國之均四方是維天子是毗

俛民不迷氏丁禮反毗辨尸反。氏與抵同根本也

師之位走為周之根本將執國政之乎以維持不弔

四友毗輔天子使民不迷惑者言其任至重

昊天不宜空我師元氣弘大也空窮也昊天不愍謂

不宜使此人房尊宜

弗躬弗親庶民弗信

於其姻亞則庶民皆不信焉

家言

卷十一

節南山

禮

瑞璫

問弗仕勿罔君子尹氏所委之人未嘗學問未嘗仕

也君子謂式夷式已無小人殆已音以○式用夷平

在位之今其任用而止其偏險則已音殆危也尹氏之

於人乎其任用而止其偏險則已音殆危也尹氏之

將無以小人之故而至於危殆瑣瑣姻亞則無臚仕

環素火反臚音武○瑣瑣小貌婿之父曰姻兩婿相

謂曰亞臚厚也言其昏姻妻黨皆是瑣瑣小人當無

使之任進也以厚任之用之

昊天不備降此鞠誥昊天不惠降此大戾備勅龍反

訓音凶○備均鞫窮誥亂惠順戾乖也昊天不均而

降此窮極之亂昊天不順而降此大戾之變是託天

以言上政之不均平不君子如屆俛民心闕君子如

夷惡怒是違屆音戒闕苦穴反惡鳥路反○屆至闕

至則使民心之憂息矣其任用如平則民之惡怒是去矣

不弔昊天亂靡有定式月斯生俛民不寧靡無也吳

國家之亂無有所定用月斯生言憂心如醒誰秉國

益生禍亂也乃使民不得安居居憂心如醒誰秉國

成酒病口醒成平也愚亂之月生則憂心如醒不自

為政率勞百姓卒子恤反○尹氏當其任而不自為

是即上章所謂弗躬弗親庶民弗信者

駕彼四牡四牡項領項大也四牡項領言其

方蹙蹙靡所騁蹙子六反○蹙蹙縮小貌我瞻望邦

大所向蹙蹙然無所馳騁之也

方茂爾惡相爾矛矣。相息亮反。茂盛也。相視也。方盛汝之惡時則視汝之矛矣。言其善也。

既夷既懌如相醜矣。夷平懌悅也。其暴怒之傷人也。既平且悅則如賓主相醜。醉言其喜怒無常。是

小人之態而不似大臣也。昊天不乎降此訕不懲其心覆

昊天不乎我王不寧。房則王不得安寧然不懲創其任尹

怨其正。覆反正長也。王雖不安寧然不懲創其任尹氏之心猶未知是尹氏之所為而反怨其正

長今國家之亂豈正長之所為哉皆是王任尹氏之由也。家父作誦以究王訕

家父作誦以究王訕。家父周大夫也。家父自言作為此詩誦以窮極王政訕亂之所

由以諷式訛爾心以畜萬邦。訛五戈反畜許六反。王爾式訛爾心以畜萬邦。訛化也。爾斥王也。畜養也。庶幾王變化其任尹氏之心以畜養萬邦之民也。

節南山十章。六章章八句。四章章四句。

正月大夫刺幽王也。正音政。幽王惑乎褒姒以致喪亂。詩人傷之也。子貢

詩傳以為西周喪退大夫傷之之詩。申詩說亦同焉。

正月繁霜我心憂傷。正月建巳之月純陽用事為正陽之月也。此月而繁霜傷害萬

物急恒寒若之徵。民之訛言亦孔之將。甚將大也。以故心為之憂傷。

政之暴故民為詐偽之言。念我獨兮憂心京京哀我

以相欺誑者亦甚是大也。小心癩憂以痒。京協居良反癩音鼠。京京憂之大則憂心京京然哀哉我

心之小癩憂以至病也。父母生我胡俾我瘡不自我先不自我後。瘡音度。因憂病之

父母生我胡俾我瘡不自我先不自我後。因憂病之

其呼父母而傷之言父母之生我何方如此之時而使我病於此暴政此亂不自我生先不自我生後適當我也好言自口莠言自口時之人虛偽反覆好言生時也好言自口莠言自口時之人虛偽反覆好言

是以有悔憂心愈愈其貌時人皆好醜於時我獨曰蛇蛇碩言出自口矣亦言不出於心也憂心愈愈

憂心惇惇念我無祿惇其營反也惇惇獨憂貌無之無辜并其臣僕古者有罪不入於刑則役之園上

僕而今無辜之民元以為臣僕亡國之虜亦以為臣僕哀我人斯于何從祿斯語

幸福乎言唯其遭福惠也瞻烏爰止于誰之屋爰於之所止於誰之屋言其所止皆小人之屋也

瞻彼中林侯薪侯蒸

中林中也侯維也林中宜有

而唯小人聚焉

民今方殆視天夢夢

未定而人勝天也

有皇上帝伊誰云憎

之憤民受其罰也

謂山蓋界為岡為陵

謂山蓋界為岡為陵

山不可謂蓋界而地崩以為岡

之則民賤其位

民之訛言寧莫之懲

以相欺惑在上者

召彼故老訊之占夢

寧不可懲創之乎

故老謂舊老

在朝臣彼故老不問之政事具曰予聖誰知烏之雌

徒問占夢焉言其侮慢老臣曰君出言皆自以為

是而卿大夫莫敢矯其非君臣既自賢矣而羣下同聲

賢之賢之則順而有福矯之則逆而有禍詩曰

謂天蓋高不敢不局謂地蓋厚不敢不踏局其從反

身安步也孔子讀詩至于此章惕焉如懼曰彼不達

之君子豈不殆哉從上依世則道廢違上離俗則身

危時恐不善已獨由之則曰非妖即妄也故賢者既

也詩曰謂天蓋高不敢不局謂地蓋厚不敢不踏此

無所自容也維號斯言有倫有脊維音豪脊理也

者皆有倫理而哀今之人胡為虺蜴蜴星歷反○虺

也哀哉今世之人何為虺蜴之行言其將相毒害也

瞻彼阪田有苑其特苑音鬱○苑茂盛貌山阪崎嶇

者隱居於僻地時王之搖動我身彼求我則如不我得

隱居於僻地時王之搖動我身彼求我則如不我得

如不得我勝言其以威來之也彼求我則如不我得

則如恐不我得言其禮命之厚也執我仇仇亦不我

力仇仇傲狠貌今王執拘我仇仇然亦不使我力

亦不見聖若不克見既見聖

心之憂矣如或結之如有結之者言今茲之正胡然

厲矣。此正長。厲，暴厲也。今此燎之方揚，寧或滅之。

火田為燎，揚火炎盛也。燎之方盛，揚寧有滅息之者乎？始燎不滅，炎炎如盤庚曰：如盤庚曰：如火之燎于原，不可

可撲滅。其猶赫赫宗周，裊如滅之。威武劣反，又呼悅反。名奴，姓也。褒人有罪，入女以贖罪，是為褒奴。幽王惑

之廢申后及太子而立以為后，威滅也。左氏傳作滅。赫赫然，宗周衰，如今將滅之，然既

至幽王惑亂之甚，則無如之何也。既

終其永懷，又窘陰雨。窘，求殞反。又窘，窮迫也。終其長

困於王，恐其車既載，乃棄爾輔。輔，車輔以佐車乘之木

之注。恐其車既載，乃棄爾輔。輔，車輔以佐車乘之木

王則恐其車既載，乃棄爾輔。輔，車輔以佐車乘之木

則也。輪墮將請伯長者也。既棄其輔，則墮落其載物

王墮落其載物而急請長者之助焉。王至將喪天職

而遠求賢者之轉無及矣。

無棄爾輔，員于爾輻，屢顧爾僕，不輸爾載，終踰絕險。

顧，音云。員，益也。屢，數。僕，將車者也。輔以益于輻，數

亦將能之。曾是不意，人君不遠賢者之輔以益于其政

難亦將能濟之。今

魚在于沼，亦匪克樂，潛雖伏矣，亦孔之炤。樂，音洛。炤，

則游樂于渚水濁則潛伏于淵，雖潛伏于淵，人皆明

能樂退而難窮處，而其迹亦甚昭明也。憂心慘慘，念

國之為虐。憂戚貌。賢者雖退處，念

國之為虐，政慘慘然憂戚焉。

彼有旨酒又有嘉穀洽比其鄰昏姻孔云此志反洽合也

左氏傳作協此比親比也云旋也彼小人得其相周

備有旨酒嘉穀以合比其鄰里且與其昏姻其相周

旋念我獨兮憂心慙慙慙慙疾痛貌賢者獨念國之

耳饗酒穀而樂其憂耳

此此彼有屋蔌蔌方有穀此音此蔌音速此此彼小

人有屋室安之蔌蔌然陋者有民今之無祿天大是

穀祿食之言小人皆得富貴也民今之無祿天大是

撮天鳥老反撮陟角反○無祿與上章同猶言不幸

以傷王之虐爾嗚矣富人哀此惇獨兄弟曰惇無子孫曰獨

其窮困可哀者則此惇獨也

正月十三章八章章八句五章章六句

十月之交大夫刺幽王也舊說曰當為刺厲王節

定此篇譏皇父擅恣日月告凶又以幽王時司徒乃

鄭桓公友非此篇之所云番也又知然今按此

說未精也節南山所謂師尹反是非幽王之時其

考既出於上此篇所謂皇父以常武詩觀之宜王

之時既為大師而至幽王之時者厲王之時則

榮夷公為卿士而用事又鄭桓公為司徒則幽王

是謂之此詩以為刺幽王者非謂番者為司徒也以

傳以為皇父專政之詩申詩說以為

十月之交朔日辛卯日有食之亦孔之醜十月建亥

謂建酉之月也之交日月之交會謂晦朔之間也孔

甚醜惡也凡日食非正陽之月則不敢甚忌焉左氏

家注毛詩

卷十一

節南山

傳曰唯正月之朔慝未作日有食之於是乎用幣于社伐鼓于朝又曰唯正陽之月則然餘則否而今十月在子卯謂之疾且君微宴樂學人之且也左氏傳曰記曰子卯稷食菜羹士喪禮曰朝夕哭不辟子卯故也是周世以子卯為疾且故今以卯日食為甚惡矣彼月而微此日而微微謂食也彼十月而微此辛卯而微彼此遠近之辭今此下民亦孔之哀此疾日辛卯而食天譴如是而

日月告凶不用其行於天下也日月之交會告凶微而古者以日月之食為不用其行度之四國無政不用其良四方之國無善政者天子不用其行度之

維其常此日而食于何不臧彼十月而食者則是猶其平常所有之事而不

致以為不祥此辛卯之日而食者何為不臧乎是深惡卯日之食也

燿燿震電不寧不令燿于輒反燿燿雷電震雷收聲孟冬則天地不通閉塞成冬而今十月仲秋雷始

山冢峩崩變沸也百川沸騰者小入乘陵之徵山冢峩崩者君道壞亂之徵幽王三年西周三川皆震伯陽

父曰周將亡矣昔伊洛竭而夏亡河竭而商亡今周

德若二代之季矣其川源又塞必竭夫國亡今周

侯山川崩川竭亡之徵也哀今之人胡憯莫

為谷深谷為陵言君子貶而居下小人陟而居上也

憯憯七感反憯曾也哀哉今在

皇父卿士番維司徒家伯維宰仲允膳夫聚子內史

蹶維趣馬，搗維師氏，豔妻煽方處。聚側留反，蹶俱衛反，趣七走反，搗音矩，豔餘瞻反，煽音扇，處昌呂反。○皇父常武，詩所謂大帥，皇父也。卿士，蓋總六卿之事者。皇父以大師總六官也。番栗，蹶搗皆氏也。冢伯，仲允皆字也。司徒掌邦教，維宰一作冢宰，不足也。宰謂宰夫也。周禮冢宰之屬，宰夫註曰：宰夫主諸臣萬民之復逆，故詩人重之。曰冢伯維宰，是也。膳夫，掌王之飲食膳羞，內史，掌爵祿廢置殺生予奪之法。趣馬，掌王馬之政。師氏，掌司朝得失之事，美色，曰豔，煽，煽也。后夫人嬪御之屬，其勢熾盛，左安處，宮中也。

抑此皇父，豈曰不時。抑反，誘辭時，如是也。皇父豈胡，得自曰，不如上章所陳言乎。

爲我作不卽我謀，徹我牆屋，田卒汙萊。汙，汙也。皇父豈胡，下章所謂作都于向之作也。徹，去也。卒，盡也。皇父汝何使我爲萊作之事，不卽我相謀，已獨擅意，乃徹毀我牆屋，而令

我不得耕，播田，毒爲汙萊乎。是皇父所築，邑人之怨辭。曰：予不戕禮則然矣。戕，良反。戕，殘也。皇父不自省己之過非，而反言曰：我不殘敗汝之田業，乃下供上役者，於禮義則當然矣。言文，過也。

皇父孔聖，作都于向，擇三有事，亶侯多藏。向，武亮反。亶，都但反。

藏才浪反。○都，大邑也。向，地名。三有事，三卿也。亶，誠侯維也。皇父自以爲甚聖，勞役人民以築作都于向，而立三卿皆擇聚斂之臣，而不求賢者，譏維多蓄藏焉。耳向，蓋皇父之采地。禮，幾內諸侯，二卿用事，不慙遺一老俾守我王，慙，魚艱反。○慙者，心不強，遺一老人有德者，以俟。

擇有車馬以居，徂向。唯擇有車馬富人之守衛天子，徂，往也。皇父不自強，遺一老于向也。居，徂恐當爲但居。

黽勉從事不敢告勞黽武尤反告古毒反○為皇父

不取自告勞無罪無辜讒口囂囂誼諱也無辜罪者

多罹讒口之囂下民之孽匪降自天噂沓背憎職競

由人噂子損反沓徒答反背瀟妹反○孽災害也噂

也彼讒人相對噂沓背則相憎惡其不相和如是故

由人心之不和也已

悠悠我里亦孔之瘵瘵莫背反○悠悠憂思之遠也

以居處焉亦四方有羨我獨居憂羨餘也四方之人

此憂民莫不逸我獨不敢休逸安天命不徹我不敢倣

我友自逸微通也天命否塞王室不安當此時乎可

十月之交八章章八句

雨無正大夫刺幽王也雨自上下者也衆多如雨

而非所以為政也正音政○此詩於篇中無雨無

疑也或云韓詩有雨無極篇序云雨無極

刺幽王也至其詩之文則比毛詩篇首多雨無其

極傷我稼穡八字今按詩中有正大夫之文則此

毛詩序亦以雨無為篇名正字宜屬下句也然而

然此詩之作實無時世之可徵焉為刺幽王亦未

而子貢詩傳以為閔王室播遷之詩申詩說以為果遷之初大夫有不忠于王室者替御之臣閔之而作是即此兩無正之篇

浩浩昊天不駿其德降喪饑饉斬伐四國浩浩廣大貌駿大也

穀不熟曰饑菜不熟曰饉因王政之暴虐而昊天不大其德降此饑饉之災以喪亡天下四方諸侯於是

更相戾天疾威弗慮弗圖戾闕也王者宜則天以覆

斬伐戾天疾威弗慮弗圖天下而今為厲疾之感以

惡慮不圖謀舍彼有罪既伏其辜若此無罪淪胥以淪胥淪胥也淪沒胥湑也小

鋪舍音赦彼有罪謂貪暴之臣也淪沒胥湑也小無淪胥以亡是謂泉流之無竭也然則淪湑竭盡

之謂也鋪與痛通病也王今彼有罪之臣可既伏其罪則舍之不問若此無罪之民則使之飢渴以病也

周宗既滅靡所止戾周宗猶言宗周謂鎬京也左氏傳引之作宗周靡無戾定也言

喪亂無所正大夫離居莫知我勩正音政勩夷世反止定也

夫也勩勞也左氏傳作肄長官大夫皆辟其禍難以離散而居則莫知我之疲勞也我蓋替御之臣不

在朝者三事大夫莫肯夙夜邦君諸侯莫肯朝夕事三自我也

大夫即立政所謂任人準夫牧作三事又周官所謂三事是也又謂之常伯常任準人常伯牧民之長常

任任事之卿大夫準人守法之人常伯牧民之長常事大夫莫夙夜莫朝夕言皆莫進勩於王朝也

式臧覆出為惡覆芳服反式用臧善覆反也庶幾

如何昊天辟言不信如彼行邁則靡所臻往臻至也邁

虞耳虞耳

如何昊天呼天而訴之也法度之言則不見信用如彼行適于道則無所至也凡百君子謂衆在位者敬爾身胡不相畏不畏于天凡百君子謂衆在位者汝身則何不相畏此災亂其不相畏是不畏于天乎

戒成不退飢成不遂曾我替御憊憊日瘁替思列反○遂進也替御侍御之臣也憊憊憂傷貌瘁病也戎兵已成而王之爲惡不退餓饉已成而王之遷善不

進曾我替御之臣憊憊也然憂傷之日日瘁病也凡百君子莫肯用訊○衆在位者莫敢用此聽言則答譖言則退聽言蓋謂阿順

喪亂訊告王者聽言則答譖言則退之言也爲阿順之言者則報答之爲譖毀之言者則黜退之凡百君子皆然也

哀哉不能言匪舌是出維躬是瘁言出尺遂反○不能言言之拙也哀哉

我之不能言非古是出能言而所言之拙則躬是瘁病也躬矣能言巧言如流俛躬處休處昌呂反○躬可也休安息也可矣哉彼能言使其身處於安息之地言其惡忠真而好佞諛也

維曰于仕孔棘且殆于往棘急殆危也當此時謂往仕於王朝則其政教急迫而且

難仕也云不可使得罪于天子亦云可使怨及朋友則得罪于天子亦云可使枉道而曰可以爲上命所

使役也如是則怨及朋友朋友以義相責謂爾遷于王都曰予未有室家爾謂正大夫離居者

王都則辭之曰我未有室家之可居者也鼠思泣血無言不疾思息嗣反鼠羶同

幽憂也泣血泣之切也其人辭之以無室昔爾出居

家且憂思泣血無其言而不痛疾者也

誰從作爾室作室是汝猶自作之爾而今反以無室

雨無正七章二章章十句二章章八句三章章

六句按此詩本必如韓詩篇首有雨無其極傷

昊天疾威下至淪胥以鋪六句一章當為如是

無極為篇名今毛詩亦以雨無為篇名耳而後

儒不論今毛詩脫下句而妄以雨無正三字為

篇名序之兩自上下者也

以下全是後儒之牽強矣

小旻大夫刺幽王也或曰小旻小宛小弁小明四詩皆以小名篇所以別其為

小雅也其在小雅者謂之小故其在大雅者謂之

召旻大明獨宛弁闕焉此說可從也舊說以為亦

當為刺厲王然此詩之作未有可以稽者也○子

貢詩傳缺文不可知焉但屬之幽王申詩說以為

大夫以王惑于邪謀不能斷以從善而作此詩

旻天疾威敷于下土旻閔也王者宜則天以覆閔天

於下謀猶回遹何日斯沮下也而今厲疾之威以於陳虐

謀圖之邪僻謀藏不從不臧覆用覆芳服反也臧善

者則不從之味不善我視謀猶亦孔之邛邛其凶反

亦甚可痛病之事耳我視王之所以謀圖

滄滄訛訛亦孔之哀滄許急反訛音紫滄滄又作訾訾諡

毀貌對則相和合背則相誇毀是與噂沓謀之其臧背憎同意今君臣之交如此亦甚可哀也善謀則俱違則具是違謀之不臧則具是依背之不善謀則俱違從我視謀猶伊于胡底視王之履反○伊是底至也我不善則是於此何不至乎言皆不至也

我龜既厭不我告猶卜筮數則瀆龜易曰初筮告再三瀆瀆則不告今君臣謀圖不決而數卜之則我王之龜厭則不告今君臣謀圖不也謀夫甚多而無賢者夫之則是非相發言盈庭誰奪莫適可從是用其所謀終不成就也發言盈庭誰敢執其咎謀人之國危滿庭而無敢決是非者事若不成則各讓其過而如匪行邁謀是用不得于道誰當取其咎責於己者

今君臣之謀事譬如非行邁而坐謀道路之事寧得道路之事矣是用其謀皆失於道也

哀哉為猶匪先民是程匪大猷是經維繇言是聽維

繇言是爭先民古人也程法度也猷道也經常義也以大道為常義徒是聽用舟如彼築室于道謀是用

不潰于成潰猶革不潰茂之潰遂也和築室于道儻

心者是用事皆廢而不遂於成

國雖靡止或聖或否民雖靡靡或哲或謀或肅或艾

否音鄙臚音武艾音刈○否不善也臚厚美也哲智

艾治也今國家亂而雖無所止定然猶有睿聖者又有不善者人民哀而雖無厚美之俗然猶有智慧者

有謀慮者有肅慎者有治理者人材無世而不有焉

欲擇焉用之則今世猶有如是之人如彼泉流無淪胥以敗也淪胥蓋竭涸之謂也世而人材之不絕猶如彼泉流之無竭涸以敗王何不擇焉任用之乎

不敢暴虎不敢馮河人知其一莫知其他馮符冰反暴虎徒涉曰馮河人皆知暴虎馮河之害身則不敢為之而不知小人之危敗國家則任用之是知其一而莫知也戰戰兢兢如臨深淵如履薄冰戰戰恐慎貌

臨深淵則恐墜也履薄冰則恐陷也君子視王專任用小人而恐懼之如是矣

小旻六章三章章八句三章章七句

小宛大夫刺宣王也篇名晉語以為鳩飛或以為趙孟賦大明之首章趙孟賦小宛之二章然則善名小宛爾舊說以為亦當為刺厲王然此詩之作

亦未有時世之可以稽者而又未必為刺王而作之詩詩則君子遭亂世而朋友相戒之詞也○子貢詩傳缺文有相戒賦鳴鳩五字申詩說以為鳴鳩大夫遭周之亂而兄弟相戒以免禍之詩

宛彼鳴鳩翰飛戾天宛高飛為翰飛易曰翰音登于天戾至也以鳴鳩之宛然我心憂傷念昔先人昔先人謂高飛至天喻小人在高位我憂傷念昔先人

古也君子視小人在高位而心憂傷之因念古人之德爾明發不寐有懷二人明發至夜將明也二人父母也今憂傷小人之在高位而愈自勉強至明發不寐以懷父母之恩欲不敢忝之也○卽下章所謂夙興夜寐毋忝爾所生之意爾

人之齊聖飲酒溫克齊側皆反○齊肅恪聖通明也使人剛強然齊聖之人則彼昏不知壹醉日富也彼雖飲酒溫柔以自克治也

家生七寺 卷十一 第五 珠塔室

亦未有時世之可以稽者而又未必為刺王而作之詩詩則君子遭亂世而朋友相戒之詞也○子貢詩傳缺文有相戒賦鳴鳩五字申詩說以為鳴鳩大夫遭周之亂而兄弟相戒以免禍之詩

宛彼鳴鳩翰飛戾天宛高飛為翰飛易曰翰音登于天戾至也以鳴鳩之宛然我心憂傷念昔先人昔先人謂高飛至天喻小人在高位我憂傷念昔先人

古也君子視小人在高位而心憂傷之因念古人之德爾明發不寐有懷二人明發至夜將明也二人父母也今憂傷小人之在高位而愈自勉強至明發不寐以懷父母之恩欲不敢忝之也○卽下章所謂夙興夜寐毋忝爾所生之意爾

人之齊聖飲酒溫克齊側皆反○齊肅恪聖通明也使人剛強然齊聖之人則彼昏不知壹醉日富也彼雖飲酒溫柔以自克治也

家生七寺 卷十一 第五 珠塔室

亦未有時世之可以稽者而又未必為刺王而作之詩詩則君子遭亂世而朋友相戒之詞也○子貢詩傳缺文有相戒賦鳴鳩五字申詩說以為鳴鳩大夫遭周之亂而兄弟相戒以免禍之詩

宛彼鳴鳩翰飛戾天宛高飛為翰飛易曰翰音登于天戾至也以鳴鳩之宛然我心憂傷念昔先人昔先人謂高飛至天喻小人在高位我憂傷念昔先人

古也君子視小人在高位而心憂傷之因念古人之德爾明發不寐有懷二人明發至夜將明也二人父母也今憂傷小人之在高位而愈自勉強至明發不寐以懷父母之恩欲不敢忝之也○卽下章所謂夙興夜寐毋忝爾所生之意爾

人之齊聖飲酒溫克齊側皆反○齊肅恪聖通明也使人剛強然齊聖之人則彼昏不知壹醉日富也彼雖飲酒溫柔以自克治也

温温恭人如集于木惴惴小心如臨于谷温温之瑞反

柔貌如集于木恐墜也惴惴畏懼貌如臨于谷恐墮也戰戰兢兢如履薄冰亂

之世賢人君子相戒慎恐懼爾

小宛六章章六句

小弁刺幽王也太子之傳作焉弁步干反傅音付

廢申后及太子宜臼以褒姒為后以伯服為太子

○子貢詩傳及申詩說以為尹伯奇為後母所譖

而出其鄰大夫作此詩以諷其父吉甫今按焉觀於蹶蹶周道鞫為茂草之詞是非宜王中興之時然則以為為伯奇作者不可附合也

弁彼饗斯歸飛提提饗音豫提是移反○弁與般同樂也饗一名弁居又名准鳥斯

于枝上提提而樂以為太子獨于罹之興耳民莫不

穀我獨于罹罹力知反○穀養罹憂也天下之民無

遭此罹憂則何辜于天我罪伊何心之憂矣云如之

何我自躬有何罪以為天所辜我罪是何也

跖跖周道鞠為茂草跖徒歷反○蹶蹶平易貌周道

多而王道窒塞弘我心憂傷惄焉如擣惄乃歷反擣思

貌憂傷之甚怒假寐永歎維憂用老心之憂矣疚如

疾首疚病也憂思之至不能安卧假寐之中猶自永

傷之甚也

甚也

甚也

甚也

家言手記 卷十一 十一 環堵室

維桑與梓必恭敬止為人子而所承於其父母則桑梓之木亦必恭敬之其道也古

樹之以桑梓靡瞻匪父靡依匪母無所瞻視而非父非母之恩言人子皆承父母

之恩德如是而太子獨否也不屬于毛不罹于裏屬

今太子獨不連屬於父之氣無乎不附麗於母之胞屬

胎乎何獨天之生我我辰安在辰時也天之生我其無恩之甚

乎託六物之吉凶以憾之之詞

菀彼柳斯鳴蜩嘒嘒有漙者淵萑葦淠淠菀音鬱嘒音

千罪反萑音丸淠乎計反菀茂盛貌蜩嘒嘒也嘒嘒

水聲則漙深貌淠淠靡搖貌抑樹茂盛則多棲蜩淠淠

得蔭澤言今太子獨否也譬彼舟流不知所屆音屆

戒○屈至也今太子為王所廢逐莫知其心之憂矣所終譬猶舟之流行而不可知其所至也

不遑假寐也

鹿斯之奔維足伎伎雉之朝雉尚求其雌伎其宜反

○斯語助也伎伎舒貌雉鳴也尚猶也鹿之奔走其足伎伎然舒則是待其羣也雉之朝鳴亦猶求其雌

今太子獨見放逐而喪譬彼壞木疾用無枝壞病也

其妃匹鳥獸之不知也譬彼壞木疾用無枝謂傷病也

猶傷病之木疾用不生枝也心之憂矣寧莫之知寧

傷焉乎相彼投兔尚或先之行有死人尚或瑾之相息亮反

瑾音覲○相視也行道也瑾埋也視彼被逐而投來之兔則猶或有先之而欲不使之捕焉者道路有死

人則猶或有埋藏之而不欲使之君子秉心維其忍
暴露焉者言人情固有所不忍也王之心是其心之憂矣
之君子斥幽王也秉執也王之執心是也

涕既隕之隕音蒞

君子信讒如或疇之疇市由反或疇之者言受而行

也君子不惠不舒究之究猶察也王不惠愛舒究察

其虛也伐木持矣折薪地矣持居綺反地勑氏反

伐木不從其巔偏持其本踣之如折薪不
觀其理妄離折之皆言不舒究察之也舍彼有罪

予之佗矣舍音捨佗土賀反佗加也王舍彼有罪

持木地
斬然矣

莫高匪山莫浚匪泉浚音俊雖高山也人或登其
雖崇殿深宮之中人或視聽之則君子不可易其言

君子無易由言耳屬于垣易夷則反屬音燭由從也君子雖居崇殿深宮
之中當無輕易所從言也恐有耳屬于垣而聽焉無

遊我梁無發我筳與似筳申后之位汝勿遊我之魚梁

而發我我躬不閱暵恤我後閱容追暇恤憂也言我

之笱我放逐之後王室如何之暇乎此四句
與抑風谷風詩全同其詩之先後可疑也

小弁八章章八句

巧言刺幽王也大夫傷於讒故作是詩也取於第

言如箒以名篇○子貢
詩傳申詩說皆與此同

悠悠昊天曰父母且無罪無辜亂如此憮且七餘反憮火吳反

○悠悠遠貌憮赦也王者奉天道而撫育天下以為民之父母而今刑殺無罪無辜之人為亂如此甚故

慢也泰誓曰惟天地萬物父母惟人萬昊天已威予

物之靈亶聰明作元后元后作民父母慎無罪昊天大憮予慎無辜大音恭○巴大皆甚也慎誠也又託天而言王

甚猛威且甚教慢我誠無罪無辜而聽讒以罪我爾

亂之初生僭始既泯僭音譖泯音舍○僭與諧通不

則以諧言始入而王滿信也泯容受也亂之所以初生

容之不察其真偽故也亂之又生君子信讒君子斥讒言而用之故也王信君子如怒亂庶遄沮君子如社亂

庶遄已道市專反沮辭呂反已音以○遄疾也沮已皆止也社福也王若怒讒人而罪責之則亂

庶幾疾止又若福賢者而任用之則亂庶幾疾止晉

范武子曰吾聞之喜怒以類者鮮易者實多詩曰君

子如怒亂庶遄沮君子如社亂庶遄已

君子之喜怒以已亂也弗已者必益之

君子屢盟亂是用長長丁丈反○屢數也君子數盟

數盟者王道衰敗多相違背故耳左氏傳曰君子

曰苟信不繼盟無益也詩曰君子屢盟亂是用長君

子信盜亂是用暴盜謂讒人也其衆問伺隙以中君

故亂是盜言孔甘亂是用餒餒音談○餒啖食也君

用暴虐甘味亂是用進也匪其止共維王之共音恭○匪病

也為王臣當共於恭敬而如彼讒人則非止於恭敬

奕奕寢廟君子作之

奕奕大貌二句以下句之興耳

秩秩大猷聖

人莫之

秩秩有次序貌猷道也莫定也秩秩然大道古聖人素定之言以此大道忖度之則人之

邪正自

他人有心予忖度之躍躍窺兔遇犬獲之

可也

損反度待洛反窺士咸反○躍躍跳走貌窺兔狡兔也遇犬謂田犬也他人有心我以大道忖度之則其

邪惡可知焉如狡兔之跳走遇犬獲之也

荏染柔木君子樹之

好善柔之小人而使之樹立於朝

往來行言心焉數之

數所主反○往來行言路人也

不忠信

猶路人之言君子之心宜辨數之也所謂如彼筭室于道謀蛇蛇碩言出自口矣

每蛇以支反○蛇蛇自得貌碩大也彼小人之言

矣蛇蛇然大言啻自口出而非自心出焉巧言如

簧顏之厚矣

如簧有曲節也顏之厚不知恥之甚也其偽巧之言成曲節以欺人其顏之厚

不知恥

彼何人斯居河之麋

麋音眉○何人斥讒人也賤而

無拳無勇職為亂階

其諷人之室在河水之涓爾蓋無拳無勇職為亂階也

且虺爾勇伊何

力也職主階梯也其人雖無勇而能為亂階也既微且虺爾勇伊何

也為猶將多爾居徒幾何

勇反○虺虺為微腫足為虺其人居下濕之地故論之而言既生微虺之疾耳汝勇是何也亦無可能之

勇

徒眾幾何人乎言其徒眾亦不可幾有也

巧言六章章八句

何人斯蘇公刺暴公也暴公為王卿士而譖蘇公

焉故蘇公作是詩以絕之蘇公蓋蘇忿生之後也暴公未審何人也暴公

譖蘇公之事皆無可以稽焉者子貢詩傳及申詩說此詩與上詩合以為巧言十四章

彼何人斯其心孔艱胡逝我梁不入我門彼何人斯

其心甚艱言其中心邪惡難知也何近逝我門外之梁而不入我門乎其不入我門者蓋以其有與暴公

俱譖我耳伊誰云從維暴之云誰之言乎必是從暴公之故耳

焉爾

二人從行誰為此禍胡逝我梁不入我門音彥○

與其徒也此禍蓋蘇公罹譖而被譴讓也乎生曰嗚呼二人每相從行誰為此禍乎必是汝二人之所為

也不然則何近逝我門外始者不如今云不我可始

者於我親厚不如今日也今日則云不我可者何也

彼何人斯胡逝我陳我聞其聲不見其身陳堂下至

塗而使我得聞汝之聲不得見汝之身乎不愧于人

不異于天汝為如是譏佞者不愧於天乎

彼何人斯其為飄風胡不自北胡不自南飄風暴起

不自北何不自南言其方無定也胡逝我梁祗攪我

彼人之心如暴起之風無定方爾心祗攪交卯反○祗適也攪亂也何近逝我梁

我心也

爾之安行亦不違舍爾之亟行追脂爾車亟紀力反

亟疾也汝平日安行亦猶云不暇舍息然則汝亟行之時則將無暇脂汝車是詰其云以不暇不來壹

者之來云何其盱盱况于反盱張目望也汝假令

怨望汝乎

爾還而入我心易也還而不入否難知也勿以鼓反

汝之往也既不入我門汝倘還而入見我則我猶將平易也還而又不入見則汝之謔我與否復難

也壹者之來俛我祇也祇祈支反

伯氏吹壘仲氏吹箎壘况袁反箎音池伯仲兄弟

樂器也同僚猶兄弟其相應和如吹壘箎言俱為王臣則宜相親愛及爾如貫諒不我

知出此三物以詛爾斯及與諒誠也三物豕犬雞也

伯使卒出猴行出犬雞以詛射類考叔者是也言我與汝其相親比如物之在繩貫汝誠不知我中心則

出此三物以與汝詛盟焉

為鬼為蜮則不可得有覩面目視人罔極蜮音域

蜮一名短狐江淮之間有之能含沙以射水中人影其人乃瘡云覩面目貌言汝為鬼為蜮則不可得而

見矣有覩然面目則也而作此好歌以極反側

汝視人無定極其每反覆者何歌即謂此詩也反側

反側之心

何人斯八章章六句

巷伯刺幽王也。寺人傷於讒，故作是詩也。周官無巷伯之位。

名周禮冢宰之屬，內小臣掌王后之命，正其服，位寺人掌王之內人及女宮之戒令，今所謂巷伯即謂寺人也。巷是宮內道名，伯長也。寺人掌內宮之戒令，故謂之巷伯。與此詩明寺人之所作，故以名篇耳。然所以名篇可疑也。○子貢詩傳，缺文不可知矣。申詩說以為幽王之時，孟子遭讒而被宮刑，為寺人而作此詩。

小過 謬之 成大罪 彼讖人者亦已大甚 大音泰。其使已得重罪者，彼讖人之謂也。

嗟兮侈兮，成是南箕。 嗟，昌者反。又尺紙反。侈，尺是反。張口貌。侈，張大貌。南箕，四

星二為躔，二為舌，其形似箕，以其踈狹。彼讖人者，誰而舌廣為讖人。張口以張大小事之比。彼讖人者，誰者也。

適與謀。 適，都歷反。○適，主也。汝為此讖言者，以誰為適主而與之相謀乎？言其當必有與黨之而相謀者也。

緝緝翩翩，謀欲讖人。 緝，七立反。○緝緝，蓋屬辭貌。而善辯言，謀欲讖人，翩翩言貌。讖人，連屬其辭而善欲讖人，謂爾不信也。謂爾不信，計然不愼，汝言則人皆終不信之。今汝不信之人。

捷捷幡幡，謀欲讖言。 捷，音妾。幡，芳煩反。○捷捷，猶緝緝也。幡幡，猶翩翩也。皆是讖言之狀。而巳，豈不爾受，既其女遷。 汝捷捷幡幡而辯言，則君上感之，豈不聽受汝之言，固將聽受之。然讖人不已，則其禍既遷，將及汝身矣。

家生三寺 卷之二 節南山 二五 段首

驕人好好。勞人草草。驕人，斥諷人也。好好，喜樂貌。勞

者，罹罪禍則勞。而草草然，被譖者也。草草，憂勞貌。諷人

呼天怨之，而庶幾視彼驕人而

彼譖人者，誰適與謀？取彼譖人，投畀豺虎。界，必二反。

與豺虎不食，投畀有北。有北，謂北方。寒

也。有昊，昊天也。譖，譖之人。則物之所與惡，故不

好賢，如緇衣惡惡如巷伯，則爵

揚園之道，猗于畝丘。揚園，園名。猗，依附也。畝丘，丘名。

畝丘之高，地以為賤者之興。寺人孟子，作為此詩。凡百

君子敬而聽之。寺人，內宮小臣。孟子，其字也。自稱其

之罪也。凡百君子，謂衆在位者也。蓋欲致身以自譖人

當敬而聽此詩，誦以戒慎於讒人。

巷伯七章。四章章四句。一章五句。一章八句。一

章六句。節南山之什十篇。七十九章。五百五十二句。子貢

此十篇皆屬之於小正傳。

毛詩卷十二終

豕
諸
毛
詩

卷
十二

目
目
目

二
十
六

環
堵
室

愛 知 県



1103183123