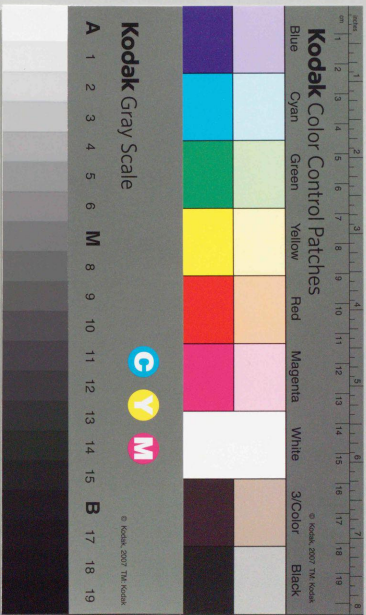


冢註毛詩

小雅

九十

122
y
2-5



愛知県有物品

毛詩卷九

日本尾張侍講

冢田虎

註



A122
17
十

2-5

小雅

小雅大雅者皆周室東遷以前西都豐鎬時之雅雅者正也言王政之所由廢興也政有小大故有小雅焉有文武成康之治而左氏傳及儀禮詩皆出於文士大夫相與燕會之時取為考者謂之小雅天子饗諸侯以及諸侯之世詩以樂者謂之雅謂之大雅而後又出於衰周之時取以為樂者謂之雅謂之大雅而後又出於衰周之時取

變別之於雅而謂之大雅而後又出於衰周之時取

私不疑怨焉魯樂工為季札歌小雅季札曰美哉思

民焉歌小雅果有正變也則魯論亦全非正雅之謂

雅而歌變雅也而季札之

所論亦全非正雅之謂

雅而歌變雅也而季札之

家注毛詩

卷九

鹿鳴

卷九

也。又荀卿曰：小雅不以於汙土，自引而居下，疾。今之政，以思往者，其言有文焉。其聲有哀焉。是亦論風雅頌，豈舍正雅而論變雅乎？又傳記中所引焉，其不言詩曰：而言小雅曰者，多是所謂變雅之詩。而言大雅曰者，多是所謂正雅之詩也。以是觀之，疑是出於王道之盛時者，謂之大雅，出於王道之衰時者，謂之小雅，歟？又不可敢以正變別之也。而歷兵火之世，詩傳亦喪焉。雖毛公所傳也，亦似小雅與大雅多有相混淆者矣。其辨具之篇中。○子貢詩傳，凡分小雅七什，以為三編，曰：小正，曰：小正續，曰：小正傳，未知其是也。

鹿鳴之什第十六

風及商魯頌，以國別為卷，二雅周頌，篇數既多，不可以為一卷，故以十篇為卷，而謂之什。猶什伍之什也。然是一卷，故以十篇為卷，而非古也。古者雅頌皆以三篇為一成，歟。肆夏之三，文王之三，鹿鳴之三，及升歌三終，間歌三終，合樂三闕，如此之類，可以

見焉

鹿鳴燕羣臣嘉賓也。既飲食之，又實幣帛筐篚，以

將其厚意。然後忠臣嘉賓得盡其心矣。飲于鵝，反

幣帛，酬幣，侑幣也。將行也。孔子曰：於鹿鳴見君臣

之有禮也。又左氏襄公四年傳：穆叔之言可以稽焉。○子貢詩傳及申詩說：以鹿鳴伐木，青莪，烝桑

白駒，相次以為皆燕賢者之詩。然是皆不合乎經矣。傳

呦呦鹿鳴，食野之苹。呦，音幽。苹，音平。○呦呦，鹿相呼，

則相呼而食。以為嘉賓，燕樂之興。孔子曰：鹿，我有嘉

賓，鼓瑟吹笙，吹笙鼓簧，承筐是將。奉也。筐，所以盛幣

帛也將行也飲之而行
酬幣食之而行侑幣
孟反○忠信為周言我致其禮意之厚焉
則人之好我者亦皆示我以忠信之行也

呦呦鹿鳴食野之蒿蒿音青我有嘉賓德音孔昭視民

不忭君子是則是傲桃他彫反○孔甚昭明也桃與偷同苟且之謂也則法也嘉賓

之德音甚昭明而其視人民事不當法傲之矣我有旨酒嘉賓式

燕以敖式用也燕以敖式用也燕以敖式用也

呦呦鹿鳴食野之芩茶其今反○茶草名我有嘉賓鼓瑟鼓琴

鼓瑟鼓琴和樂且湛淇音洛下同淇都南反○我有旨酒以燕樂嘉賓之心非止燕遊其口體實以燕樂其心也

鹿鳴三章章八句

四牡勞使臣之來也有功而見知則說矣勞力報反使所

往來於周京文王能勞其功苦故周公制禮樂之時陳文王之意以為勞使臣之樂歌焉爾穆叔之言亦可以徵矣○子貢詩傳及申詩說皆以為勞

使詩之

四牡駢駢周道倭遲倭于危反本又作委○駢駢蓋馳驅貌周道岐周之道也倭遲

回遠之貌使臣乘四牡駢駢然而豈不懷歸王事靡

來往於周道之倭遲序其勞苦也豈不懷歸王事靡

監我心傷悲監音古○靡無也豈不堅固也我使

然王事無監則不可以私寘公故唯其心傷悲也以怒其情也

四牡駢駢。嘽嘽駱馬。

嘽他丹反。嘽嘽喘息貌。馬勞則喘息也。白馬黑鬣曰駱。

豈

不懷歸。王事靡盬。不遑啓處。

處昌反。遑暇啓。處居也。每來往於王事。

而無有。居之暇也。

翩翩者騅。載飛載下。集于苞栩。

騅音隹。下。退嫁反。栩况甫反。騅一名夫。

不又名。鶴。鷓。苞。叢生。羽一名柞。檠。苞。栩者非。騅之所。以安巢焉。而今則飛則下。止于此焉。以爲使臣奔往。

勞苦不得。安居之興。

王事靡盬。不遑將父。

將養也。每勞苦於外。而無有養其父母之。

暇亦怒。其情也。

翩翩者騅。載飛載止。集于苞杞。

杞。拘櫬也。

王事靡盬。不遑

將母。

與上章互言。父母也。

駕彼四駱。載驟駸駸。豈不懷歸。是用作歌。將母

駸駸貌。豈不懷歸。是用作歌。將母。

來諭。

諭音審。諭告也。以其不得養父母之情。來告于君也。作歌者。憚顯言其情。而作歌以告之。皆設言。其情以勞之耳。獨言將母者。因上章而省文耳。

四牡五章。章五句。

皇皇者華。君遺使臣也。送之以禮樂。言遠而有光。

華也。

遺于季反。使所史反。穆叔之言。左氏傳則曰。皇皇者華。君教使臣曰。必諒於周。國語則咨於周。其語可以徵焉。子貢詩傳及申詩說亦皆以爲遺使臣之詩。

皇皇者華。于彼原隰。

皇皇猶煌煌。有光輝貌。高平曰原。下濕曰隰。華之煌煌然。于原

于際不芘其色以為使臣舍君命而駢駢征夫每懷
出則跋涉山川而不隕其光輝之興載馳載驅周
靡及駢所中反駢蓋猶駢駢耳征夫謂使臣也
也然其奉公事以出使則無復及私事之暇也

我馬維駒六轡如濡四馬八轡六轡在載馳載驅周

爰咨諏諏子須反也爰於此也忠信為周訪

信之賢者則於此訪問事之善否也

我馬維駢六轡如緜駢青驪文也如緜言調忍載馳載驅周爰咨

謀咨事之患難為謀

我馬維駘六轡沃若沃若潤澤貌猶如濡載馳載驅周爰咨度

度待洛反咨禮義為度

我馬維駘六轡既均駘音因陰白雜毛曰駘均調也載馳載驅周

爰咨詢咨親戚之義為詢

皇皇者華五章章四句以上三篇之詩古者稱

非敢與下篇為什也

常棣燕兄弟也閔管蔡之失道故作常棣焉棣大

族于成周而作此詩國語以為周文公詩內外傳

時兄弟恩疏重歌此周公之詩以親之耳然可疑

也內外傳之言一必有謬傳焉子貢詩傳及申詩說亦皆以為燕兄弟之歌

常棣之華。鄂不韡韡。鄂五各反。韡韡鬼反。常棣或作棠棣。蓋與唐棣一類。爾雅云。

常棣棣。唐棣核鄂。鄂然外發。貌韡韡。華盛貌。不韡韡。乎言韡韡也。是以此華之盛。與兄弟相親之美。凡

今之人。莫如兄弟。古之人。淳樸不獨兄弟。他人亦相和睦。今之人。輕薄。恩親之情。無如

兄弟者也。

死喪之威。兄弟孔懷。威。畏孔甚。懷。思也。遭死喪。可畏。他人則不。原隰哀矣。兄弟求矣。哀。薄侯反。哀。聚也。

敢相恤也。原。隰。哀矣。兄弟求矣。于原于隰。人之會聚。亦不相從。他人乃兄弟相

求。而與之處。人情固然也。

脊令在原。兄弟急難。難。乃且反。脊。令。水鳥。一名。難。在原。以比。兄

弟。有急難。每有良朋。況也永歎。每。雖也。況。茲也。當。渠。飛。則鳴。行。則搖。其水鳥。而今

脊令在原。兄弟急難。渠飛則鳴。行則搖。其水鳥。而今

脊令在原。兄弟急難。渠飛則鳴。行則搖。其水鳥。而今

脊令在原。兄弟急難。渠飛則鳴。行則搖。其水鳥。而今

脊令在原。兄弟急難。渠飛則鳴。行則搖。其水鳥。而今

脊令在原。兄弟急難。渠飛則鳴。行則搖。其水鳥。而今

脊令在原。兄弟急難。渠飛則鳴。行則搖。其水鳥。而今

脊令在原。兄弟急難。渠飛則鳴。行則搖。其水鳥。而今

脊令在原。兄弟急難。渠飛則鳴。行則搖。其水鳥。而今

脊令在原。兄弟急難。渠飛則鳴。行則搖。其水鳥。而今

脊令在原。兄弟急難。渠飛則鳴。行則搖。其水鳥。而今

脊令在原。兄弟急難。渠飛則鳴。行則搖。其水鳥。而今

脊令在原。兄弟急難。渠飛則鳴。行則搖。其水鳥。而今

脊令在原。兄弟急難。渠飛則鳴。行則搖。其水鳥。而今

良朋友。茲對之。永嘆而已。言不敢救助也。

兄弟闕于牆。外禦其務。闕。許歷反。務。如字。又音侮。皆作侮。兄弟雖相。狠于牆。曰。然。外有異族之侵。侮我

兄弟者。則相為扞禦焉。傳曰。如是。則兄弟雖有小忿。不廢親。每有良朋。烝也無戎。友當乎進。以扞禦焉。則無

已者。相助。

喪亂既平。既安且寧。雖有兄弟。不如友生。喪。亂之時。當相救急。難。則無如兄弟者。如上章所言焉。而及其

安寧之後。則雖有兄弟。以爲不如友生。是言人情之

惇。以相戒勅也。

儻爾籩豆。飲酒之飶。儻。寘胤反。飲於慮反。籩。陳也。飶。饜也。

兄弟既具。

兄弟既具。

和樂且孺

樂音洛。孺猶孺子之孺。親慕之意。言兄弟相親慕。

妻子好合

如鼓瑟琴。好呼報反。如鼓瑟琴。言相和調也。

兄弟既翕

樂且湛

湛都南反。翕合也。湛又作耽。

宜爾室家

樂爾妻帑。帑音奴。帑子也。以其室家之道宜。乃使其妻子樂。是究

是圖。亶其然乎

亶都但反。究窮圖慮。亶信也。於是兄弟和合之樂。乃窮其道慮其義信

其如是矣。

常棣八章章四句

伐木燕朋友故舊也。自天子至于庶人。未有不須友以成者。親親以睦。友賢不棄。不遺故舊。則民德

歸厚矣。

須待也。孔子曰。君子篤於親。則民興於仁。故舊不遺。則民不偷。子貢詩傳及申詩

說出於鹿鳴篇。

伐木丁丁。鳥鳴嚶嚶。

丁陟耕反。嚶於耕反。丁丁伐木之聲。有嚶然鳥鳴之聲。以爲不可人而不求友之興。出自幽谷。遷于喬木。

嚶其鳴矣。求其友聲。

與深喬高也。鳥之出於幽谷。而

之其聲嚶嚶然。

相彼鳥矣。猶求友聲。矧伊人矣。不求

友生。

相息亮反。相視也。矧伊是也。彼鳥遷喬木。而猶求其舊友。况又是人而可不求故舊友生。

乎言。君子雖遷于高位。

神之聽之。終和且平。君子能

不可以遺其故友也。

朋友故舊以篤其好。則神之聽之。將使之終相和且平矣。

伐木許許。醜酒有英。許呼古反。醜所宜反。英音序。唯承上章。以為興也。醜。沙也。沙之而去其糟也。禮所謂縮酌用茅是也。英。美貌。既有肥羜。以

速諸父。以召諸父。使之飲食焉。天子謂同姓諸父。諸侯謂同姓大夫。皆曰諸父。異姓則稱諸舅。寧適不來。微我弗顧。微無也。寧而不來。我既召之。則當於祭酒埽陳饋八簋。祭采且無以我為弗顧念也。於祭酒埽陳饋八簋。於音烏。反。簋居俾反。於。歎辭。祭。鮮明貌。八簋。食禮之盛者也。祭然。酒埽室堂且陳具盛饌以待之。爾。既有

肥牡。以速諸舅。又召異姓之舊故焉。寧適不來。微我有咎。當無為有遺故舊之咎也。

伐木于阪。醜酒有衍。衍。有餘貌。籩豆有踐。兄弟無遠。遠。于萬反。

踐。陳列貌。兄弟之屬皆無踈遠之。民之失德。乾餱以愆。乾。居寒反。愆。謂失信義也。乾餱。糗糒也。愆。過也。凡人之失。朋友故舊之信義。非必有大故。或以乾餱之薄。而不敢分之物。乃至於有愆焉。故不計。有酒湑我。無酒酤我。湑。思酌音沽。有酒。當就我。清焉。無酒。當就我。買焉。坎。坎鼓。我。躑躅舞我。躑。七旬反。又音存。躑。躑躅舞貌。迨。我暇矣。飲此湑矣。迨。音待。及我間暇。則相飲此酒。以相樂也。

伐木三章。章十二句。舊為六章。章六句。然此詩者明矣。故今從先儒之考。以為三章。章十二句。

天保下報上也。君能下下以成其政。臣能歸美以

家言毛詩 卷九 鹿鳴 八 嚴者

報其上焉

下上遐嫁反下如字。說者皆以此詩為答鹿鳴至伐木五篇之詩者然鹿

鳴四牡皇皇者華之詩三古以為燕羣臣之備樂常

肆以為燕兄弟之詩以爲燕朋友故舊之詩

豈得謂以此一篇答彼五篇乎是更羣臣頌天子

之詩而已私疑此詩當在於頌而錯亂在於此與

報王之詩申詩說以爲南山有臺天保大臣所以

天子貢詩傳以爲南山有臺天保大臣所以

天子貢詩傳以爲南山有臺天保大臣所以

天子貢詩傳以爲南山有臺天保大臣所以

天子貢詩傳以爲南山有臺天保大臣所以

天子貢詩傳以爲南山有臺天保大臣所以

天子貢詩傳以爲南山有臺天保大臣所以

天子貢詩傳以爲南山有臺天保大臣所以

天子貢詩傳以爲南山有臺天保大臣所以

天子貢詩傳以爲南山有臺天保大臣所以

天子貢詩傳以爲南山有臺天保大臣所以

天子貢詩傳以爲南山有臺天保大臣所以

天子貢詩傳以爲南山有臺天保大臣所以

天子貢詩傳以爲南山有臺天保大臣所以

天子貢詩傳以爲南山有臺天保大臣所以

天子貢詩傳以爲南山有臺天保大臣所以

天子貢詩傳以爲南山有臺天保大臣所以

遐遠也

天又降予以久遠之福惟如日且不足也

天保定爾以莫不興

興盛也使萬物皆無不興盛也

如山如阜如岡

如陵曰陵言其福祿委積高大

如川之方至以莫不

增

如川之方至言福祿增長不可量也

吉蠲爲饋是用孝享

蠲古女反饋尺志反。吉善蠲潔也饋酒食也孝享謂祭祀也

禴祠烝嘗于公先王

禴餘若反烝謂祭也禴祠烝嘗謂冬曰烝公先公謂后稷

君曰卜爾萬壽無疆

至諸盤先王謂太王以下也君曰卜爾萬壽無疆

謂先公先王也爾禘主祭之王也疆竟界也是尸傳

神意以擬主人之辭言稽卜汝之歷年萬壽無有竟

也界

天保定爾俾爾戩穀

戩子淺反。戩與聲無不宜受

天百祿其宜是以受天之百祿

降爾遐福維日不足

天保定爾亦孔之固

孔甚也固堅也俾爾單厚何福

神之弔矣。詒爾多福。謂遠也。神之至矣。所謂祖考來也。民之質矣。日用飲食。神所福則其民素樸而無詐偽。故日用飲食。羣黎百姓徧為爾德。姓徧為君之德。言則而象之也。

如月之恒。如日之升。恒。古鄧反。本亦作輓。○慎。致也。始出而就明言。如南山之壽。不騫不崩。○騫。起。度反。如松柏之茂。無不爾或承。或有也。承受也。如松柏之枝也。

天保六章章六句。

采薇遣戍役也。文王之時。西有昆夷之患。北有玁狁之難。以天子之命。命將率遣戍役以守衛中國。故歌采薇以遣之。出車以勞還。杜以勤歸也。本亦作檢。音險。狁。音允。難。乃且反。將。子匠反。率。所類反。勞。力報反。後篇同。杜。大計反。○蓋。文王為西伯服事。殷之時。以殷王之命。命其屬為將帥。以禦夷狄之患。難。焉爾。昆夷。西戎獯狁。玁狁也。今按此詩始終不見遣戍役之詞。是亦勞歸師之詩也。○子貢詩傳及申詩說皆以此詩為宣王中興之時。發還師之詩。

采薇采薇亦作止。作。生也。止。語助也。蓋其征戍之

是以為其思歸之興耳。曰歸曰歸歲亦莫止。莫。音暮。今將采薇則薇亦作生。初以采薇之時為交代之期。而

家穉狝之故不遑啓居穉狝之故也謂歸然未有君命使歸穉則既至歲亦暮也靡室靡

室歲暮使戍去久役無室家之道且不暇跪居者有穉狝之難故也怒其情以噉之也

采薇采薇薇亦柔止柔始生曰歸曰歸心亦憂止憂

其歸也憂心烈烈載飢載渴烈則飢則渴言其苦也我戍

未定靡使歸聘未定歸期未定也聘者問君之安否也言我戍役歸期未定君猶未有使

歸聘之命所以憂也

采薇采薇薇亦剛止剛既成曰歸曰歸歲亦陽止十

為陽時純陰用事變於無陽故名此月為陽

王事靡盬不遑啓處處昌呂

反。靡盬無不堅固也

不遑啓處不暇跪居也

猶歸來也憂其久行役不得歸來也

彼爾維何維常之華爾和字又乃禮反爾與爾同華盛貌是以常棣之華爾然為

君子車馬彼路斯何君子之車路謂戎車也君子謂將率戎車既

駕四牡業業業業踴貌豈敢定居一月三捷三息暫反

勝也豈敢安居乎一月之中三戰而三勝焉爾

駕彼四牡四牡騤騤騤求龜反君子所依小人所

腓腓音肥四牡騤騤騤求龜反君子所依小人所

翼翼象弭魚服弭彌氏反又音米翼翼整齊貌弭

家生七寺 卷九 鹿鳴 十一 嚴者

以海獸之皮為之，豈不日戒。玃狁孔棘，棘急也。豈不日言戰具之精良乎。玃狁之難甚急，是不可以忘備也。

昔我往矣，楊柳依依。今我來思，雨雪霏霏。依，柳枝搖動貌。霏，霏霏。

霏雪甚貌。以去年之春往，于役以今年之冬歸來也。行道遲遲，載渴載飢。遲，遲也。道，道也。

長遠而不能速行也。往反則猶飢渴言至苦也。我心傷悲，莫知我哀。是皆怨憤之者。

者也。

采薇六章章八句

出車勞還率也。率，所類反。按此詩不特勞將率，是征戍之士。美南仲之詩也。已。

子貢詩傳以此詩亦為宣王之時勞將帥者申詩說亦以為宣王再命南仲伐獫狁遂平西戎勞其

還師之詩。今按南仲必非宣王時之人。在常武詩可以見焉。然則其謬說明矣。

我出我車于彼牧矣。我，皆我征戍之將士也。出，自天子之來也。天子蓋謂殷王也。有使者言其戎車以旄馬於牧地也。

子所謂我來矣。自從也。天子蓋謂殷王也。有使者言天子之所求乃謂我來于王庭也。言

殷王命西伯以使召彼僕夫謂之載矣。僕夫，御夫也。謂我來矣。以王事

載物而往。王事多難維其棘矣。難乃且反。棘，急也。謂我來矣。以王事

多難也。我是以從急趨焉。

我出我車于彼郊矣。郊，猶牧也。設此旒矣。建彼旌矣。

旌，干旌也。設旒于干。旌而建之。戎車也。彼旃旒斯胡不旆旆。鳥隼曰旃。胡，何也。

旆，旗也。憂心悄悄。僕夫况瘁。悄悄，憂貌。况，况也。將士則臨事而憂懼焉。夫

則茲懼梓焉耳

王命南仲往城于方

南仲文王之屬將也方朔方也殷王命南仲為將帥往築城于

朔方以樂

出車彭彭旂旐央央

央於良反○彭彭車馬盛貌交龍曰旂央

央鮮

天子命我城彼朔方

天子命征伐之士使之赫從南仲以築城于朔方赤

明貌

赫南仲

赫勢威盛貌于往

威往襄除

玁狁之難

昔我往矣黍稷方華今我來思雨雪載塗

黍稷方華季夏之時

也昔年以此時往伐也雨雪則塗仲春之時也今年以此時歸來也

王事多難不遑啓

居戎役過期而不暇

豈不懷歸畏此簡書簡書戎命之書也管

敬仲言於齊侯曰戎狄豺狼不可厭也諸夏親暱不可弃也安酖毒不可懷也詩云豈不懷歸畏此簡書簡書同惡相恤之謂也

嘒嘒草蟲趯趯阜螽嘒嘒聲也趯趯躍也草蟲也阜螽

南仲指揮之與未見君子憂心忡忡既見君子我心則降子君

斥南仲也以上六句與召南赫赫南仲薄伐西戎薄聊

草蟲之首章大同是可疑也

春日遲遲卉木萋萋倉庚喈喈采芣祁祁卉許貴反

總名也是序歸時之樂也此四句執訊獲醜薄言還

亦與七月之第二章辭氣相似矣執訊獲醜薄言還

歸訊音信○訊辭也執訊猶曰奉辭醜衆也執奉赤天子之命辭以獲夷狄之徒衆功成而還歸也赤

赫南仲。猥狁于夷。夷，平也。往伐，以其難也。

出車六章章八句

杖杜勞還役也。

役，戍役也。是戍役未歸之時，其室家望歸之詩耳。○子貢詩傳及申

詩說亦以為勞還戍之詩。

有杖之杜，有皖其實。

皖，華版反。○皖，實團貌。有特生之杜，有其實之皖，然是秋冬之交也。以為思。

王事靡盬，繼嗣我日。

嗣，續也。我，我征夫，征夫之興。

日月陽止，女心傷止。

征夫，征夫之興。

征夫之興，王事靡盬，繼嗣我日。

也。以王事無不堅

固乃繼續我行，役之日月陽止。

日也。日，日也。月，月也。既至十月，則女心憂傷

不謂征夫今將，問暇矣。何為而不歸乎？傷其過期而

馬爾。

有杖之杜，其葉萋萋。王事靡盬，我心傷悲。

經冬而不歸，春亦將

止。不唯杜葉，草木皆茂。

盛也。歸止，言將歸也。

陟彼北山，言采其杞。

杞，杞也。春既暮而杞葉可食也。因采杞以望其君子。

王事靡盬，憂我父母。

念其勞於王事，檀車憚憚，四牡瘠瘠，征夫不遠。

瘠，征夫不遠。

檀，徒丹反。憚，初丹反。又尺善反。瘠，古穉反。○檀，堅木，所以為車也。憚，憚，瘠貌。瘠，瘠貌。其戍役之久，檀車亦將不遠。

匪載匪來，憂心孔疚。

疚，病也。其以為將歸，則猶非裝也。期逝不至，而多為恤。

也。期逝不至，而多為恤。

不，至乃使我多為憂。恤，卜筮

也。期逝不至，而多為恤。

不，至乃使我多為憂。恤，卜筮

家言手記 卷九 十三 瑞塔室 鹿鳴 日 畏首 畏尾

借止會言近止征夫邇止借俱會合邇近也卜之筮之然則征夫之歸必將在近矣

杖杜四章章七句

魚麗美萬物盛多能備禮也麗力肥反此詩與臺三篇以為一成古者為之燕饗通用之樂歌

文武以天保以上治內采

薇以下治外始於憂勤終於逸樂故美萬物盛多

可以告於神明矣樂音洽告古毒反鹿鳴之三與常棣伐木天保本非備樂魚

麗之三與采薇四杜杖杜亦非備樂然則天保以上與采薇以下分為治內外者恐不合手經傳

似非古矣且魚麗以下則是燕饗之詩而非祭祀之歌以為告於神明矣亦未有所稽焉此序皆可

疑也○子貢詩傳以為魚麗嘉魚類葉皆所以燕大臣也是亦不合於禮經不可從也申詩說有篇無說

魚麗于罭鱮罭音柳鱮音常鱮音沙君子有酒旨且多旨美也是燕饗所薦之羞美且多也

魚麗于罭魴魴音禮君子有酒多且旨是與上章互其

魚麗于罭鯉鯉音假君子有酒旨且有有猶

物其多矣維其嘉矣嘉善也物多則憂其不嘉今多而且嘉也

物其旨矣維其借矣借齊等也旨則或不借今旨而且齊等也

家生七詩 卷九 鹿鳴 十五 嚴皆定

物其有矣維其時矣

時時物也有則憂其不時今有而且時也

魚麗六章三章章四句三章章二句

此詩與下南山有臺二篇宜以三篇為編次焉

不可分而置此什也是毛公之妄與

南陔孝子相戒以養也

養餘尚反

白華孝子之絜白也

華黍時和歲豐宜黍稷也有其義而亡其辭

儀禮鄉飲

酒禮及燕禮皆曰工歌鹿鳴四牡皇皇者華笙入樂南陔白華華黍又孔子曰工入升歌三終主人

獻之笙入三則有聲而無辭者而笙觀之名也已不華黍之三則有聲而無辭也而說者曰周公制

禮作樂采時世之詩以為樂歌其有此篇明矣後

世衰微幽厲尤甚禮樂之書稍稍廢棄此說殆不通也鄉飲酒禮及燕禮皆笙此三曲耳而未有歌之者也若謂幽厲之時廢棄則謂如鄉飲酒之屬斯幽厲以後所制之禮也乎哉又且周公之時果有其詩則何必每笙之以而不歌之是固笙曲之名以為笙詩者明矣或以為此笙詩而有聲無詞是辭者得謂之詩乎哉今按如此三曲本是非詩無言之名則是不在於三百篇之數者也意者毛公取之於儀禮以如之於三百篇之數者也意者毛公士所以附會之而毛公傳其謬乎將自戰國好事之由儀之三亦俊之子貢詩傳及申詩說皆無此六之篇名似矣

鹿鳴之什十篇五十五章三百一十五句

子貢

鹿鳴伐木常棣魚麗天保煌煌四牡扶輿八篇屬之於小正出車采芣二篇屬於小正續

家言抄言 卷九
毛詩卷九 終

卷九

九

環堵室

--	--	--	--	--	--	--	--	--	--	--	--

毛詩卷十

日本尾張侍講 冢田虎註

小雅

南有嘉魚之什第十七 魚麗南有嘉魚南山有臺三篇是為一成之樂

歌然則不可以此為什首也是毛公之謬傳耳

南有嘉魚樂與賢也太平君子至誠樂與賢者共

之也 樂音洛。是亦燕饗之樂歌也。子貢詩傳及申詩說出於魚麗下。

南有嘉魚烝然罩罩 罩竹卓反。南謂江漢之間也。烝然衆多貌。罩筐也。重言之者

非一之辭也。江漢之間有嘉魚罩之衆多捕以為羞焉耳。君子有酒嘉賓式燕以

家注七詩

卷一

南有

口

環堵室

樂樂音洛。式用也。用魚與酒召嘉賓以燕樂也。

南有嘉魚烝然汕汕汕所諫反。汕魚也。汕汕亦非。一之辭。君子

有酒嘉賓式燕以衍行苦且反。行樂也。

南有樛木甘瓠纍之樛居虬反。纍蔓也。樛木下垂。則甘瓠延蔓之以為君子降心。

而召賢者則嘉賓燕綏之之興。君子有酒嘉賓式燕綏之綏安也。

翩翩者騅烝然來思騅音佳。騅一名夫不烝然亦衆多也。思語辭。騅之翩翩而多。

來集以為嘉賓來會之興。君子有酒嘉賓式燕又思又猶復也。既燕而復燕也。

前二章一意。後二章一意。

南有嘉魚四章章四句。

南山有臺樂得賢也得賢則能為邦家立太平之

基矣樂音洛為子偽反。是亦燕饗之樂歌也。子貢詩傳及申詩說出於天保下。

南山有臺北山有萊臺一名夫須又名莎草萊草名山有草木以成其高大以為君

子有德義以保福祿之興。樂只君子邦家之基樂只君子萬壽無

期。期為邦家之基址。又且自得壽考之福也。

南山有桑北山有揚樂只君子邦家之光樂只君子

萬壽無疆光謂為邦家之光榮。

南山有杞北山有李樂只君子民之父母樂只君子

德音不已已止也。民敬之如父愛之如母。乃其德聞長不止也。

南山有栲北山有杻

栲音考杻女九反栲山樗杻櫨也

樂只君子遐

不眉壽

眉壽以秀眉為壽徵也遐遠也眉壽言其近眉壽也

樂只君子德音

是茂

茂盛也

南山有栲北山有杻

栲俱甫反杻音度栲枳杻枳鼠梓

樂只君子遐

不黃考

考音苟黃髮考老也

樂只君子保艾爾後

艾養也長保養其子

孫也五章一意

南山有臺五章章六句

由庚萬物得由其道也

崇丘萬物得極其高大也

由儀萬物之生各得其宜也有其義而亡其辭

此由

庚崇丘由儀之三亦是笙曲而有聲無辭者也儀禮鄉飲酒及燕禮皆曰乃間歌魚麗笙由庚歌南

有嘉魚笙崇丘歌南山有臺笙由儀孔子所謂間歌三終也是此三者笙曲之名而無辭者明矣

既是非詩篇之名則固亦不可在於三百篇之數也其說既出于前矣○子貢詩傳及申詩說皆無

此三曲之篇名

蓼蕭澤及四海也

蓼音六○是天子燕諸侯之詩也諸侯相朝聘蓋亦用之其燕

饗與魯昭公十二年宋華定來聘公享之為賦蓼蕭弗知又不答賦昭子曰必亡宴語之不懷寵光

之不宣令德之不知同福之不受將何以在是以稽焉○子貢詩傳及申詩說亦皆以為天子燕

諸侯之詩

蓼彼蕭斯零露漙漙蓼長大貌蕭蒿也斯語辭漙漙上露多貌蕭蒿得零露之漙漙

然以至長大以為既見君子我心寫兮君子指諸侯

侯以時來朝則天燕笑語兮是以有譽處兮處昌呂反○天

子與之燕而笑語則上下和睦

是以諸侯各有聲譽而安處也

光龍音寵○龍寵也諸侯各被天子恩澤而為之寵光也其德不爽壽考不忘

爽差也君子之德不差至壽考而猶可不忘其德也

蓼彼蕭斯零露泥泥泥泥濡貌既見君子孔燕豈弟豈弟反弟大計反○宜兄宜弟令德壽豈宜兄宜弟謂苦

甚豈樂樂易也

也令善也豈亦樂也

蓼彼蕭斯零露濃濃濃厚貌既見君子儻革沖沖儻徒冲反又音條○儻也革也

鸞雛雛萬福攸同儻徒冲反又音條○儻也革也

鸞皆鈴也雛雛聲和也攸所也君子之來亦見其車乘之和諧也同言同至也

蓼蕭四章章六句

湛露天子燕諸侯也魯文公四年衛甯武子來聘

不辭又不答賦使行人私焉對曰臣以為肄業及

之也昔諸侯朝正於王王宴樂之於是乎賦湛露

則天子當陽諸侯用命也諸侯敵王所愾而獻其

報宴今陪臣來繼舊好君辱貶之其敢于大禮以自取戾是可以徵矣○子貢詩傳亦同焉申詩說

以為天子燕同姓諸侯之詩

湛湛露斯匪陽不晞晞音希。湛湛露蕃貌。斯語解。陽則乾以為諸侯之求燕者。露之湛湛然見。

用天子之命乃無不醉之興厭厭夜飲不醉無歸於

鹽反。厭厭安貌。夜飲私燕也。燕禮曰君曰無不醉賓及卿大夫皆對曰諾敢不醉天子之燕諸侯蓋亦

亡而不可知也

湛湛露斯在彼豐草豐茂也。以為夜飲在宗之興。厭厭夜飲在宗

載考宗猶宗周之宗謂王室。為宗耳。載則也。考成也。

湛湛露斯在彼杞棘以露在樹上為顯允君子之興顯允君子莫不

令德允信也。顯允其德聞顯然不違也。令善也。

其桐其椅其實離離椅於宜反。桐椅皆木之美者。離離垂貌。以桐椅之實離離然。

為君子令儀之興豈弟君子莫不令儀宴飲猶不失其威儀也。賓之初筵曰飲酒

孔嘉維其令儀

湛露四章章四句

彤弓天子錫有功諸侯也彤徒冬反。錫音賜。寧武子之言可以徵焉。書

文侯之命曰用賚爾。相璽一貞彤弓一彤矢百盧弓一盧矢百馬四匹是亦可以稽也。凡諸侯賜弓

矢然後專征伐。子貢詩傳與上篇同焉。申詩說以為諸侯敵愾獻攻天子賜弓矢燕之而奏樂歌

是亦取於寧武子之言爾

彤弓弘兮受言藏之頌尺昭反。彤弓朱弓也。頌弛貌。言語辭也。受言藏之蓋弓人

所獻受而藏之。王廕以我有嘉賓。中心貺之。貺，賜也。嘉賓，樂也。
 有功諸侯也。中心貺之。鐘鼓既設。一朝饗之。又且設之。言誠意以賜之。弓矢也。鐘鼓之饗，以饗燕之厚賞。其有功也。一朝言其速。

彤弓召兮。受言載之。載之，載之於弓也。繁，以使體正也。我有嘉賓。中心

喜之。誠意喜其有功也。鐘鼓既設。一朝右之。右，為上。左為下。右之者，謂尊上。

其有功也。

彤弓召兮。受言橐之。橐，古刀反。橐，鞘也。我有嘉賓。中心好之。

好呼報反。鐘鼓既設。一朝醕之。醕，市由反。醕與酬同。報也。報其有功也。三章一意。

章功也。三章一意。

彤弓三章章六句。

菁菁者莪。樂育材也。君子能長育人材。則天下喜

樂之矣。樂音洛。長丁丈反。是亦古以為饗燕之詩也。魯文公三年。公如晉。晉侯饗公。賦菁

菁者莪。莊叔以公降拜。又昭公十七年。小邾穆公來朝。公與之燕。穆公賦菁菁者莪。昭子曰。不有以

與。鹿鳴伐木為俎。以為燕賢之詩。申詩說以為天子燕賓興之士。則歌此詩。

菁菁者莪。在彼中阿。菁菁，盛貌。莪，美菜也。一名蘿蒿。中阿，中也。大陵曰阿。以莪之

興美。其威儀盛耳。既見君子。樂且有儀。既見君子者。而且相接。有威儀也。

而且相接。有威儀也。

而且相接。有威儀也。

菁菁者莪。在彼中沚。中沚。沚中。也。既見君子。我心則

喜。

菁菁者莪。在彼中陵。中陵。陵中也。既見君子。錫我百

朋。錫音賜。古者貨貝五貝為朋。易所謂十朋之龜。亦是也。錫我百朋。喻施德義之美。焉猶貽我珮玖。

言之。

汎汎揚舟。載沈載浮。載則也。則沈則浮。沈不定也。以比未見君子之時。其中心不

也。既見君子。我心則休。休止息也。言安定也。

菁菁者莪四章章四句

六月宣王北伐也。成康既沒。而周室寢衰。八世而厲王胡暴虐。周人逐之。出居于

戎獫狁內侵。逼于京邑。厲王崩。太子靖立。是為宣王。乃命尹吉甫帥師北伐。成功而歸。詩人美之也。

而說者菁菁者莪以上為之。正小雅六月以下為之。變小雅。然而既所以為大小雅。多相混淆。焉則自

且毛公之所傳。亦似大小雅。其辨不明。不可敢以正變別之也。其說具于前焉。私疑如此。六

月之詩者。宜屬之大雅。與。○子貢詩傳亦以為宜。王北伐之詩。申詩說以為尹吉甫帥師征獫狁。史

籀美。鹿鳴廢則和樂缺矣。樂音。四牡廢則君臣缺

矣。皇皇者華廢則忠信缺矣。常棣廢則兄弟缺矣。

伐木廢則朋友缺矣。天保廢則福祿缺矣。采芣廢

則征伐缺矣。出車廢則功力缺矣。杕杜廢則師衆

缺矣。魚麗廢則法度缺矣。南陔廢則孝友缺矣。白

華廢則廉耻缺矣。華黍廢則蓄積缺矣。積之由庚

廢則陰陽失其道。理矣。南有嘉魚廢則賢者不安。

下民不得其所矣。崇丘廢則萬物不遂矣。南山有

臺廢則為國之基隊矣。類直由儀廢則萬物失其

道理矣。蓼蕭廢則恩澤乖矣。湛露廢則萬國離矣。

離力智反。彤弓廢則諸夏衰矣。夏尹菁菁者莪廢則無

禮儀矣。小雅盡廢則四夷交侵。中國微矣。盡津忍

序之得失在每篇之下而其辨可知矣。○子貢詩

傳六月出車采薇采芣采芣蒹葭車工吉日庭燎汜水

申詩說云此十一篇皆宜王中興之詩當時亦奏

之燕享以續周公之正樂
矣毛氏為變小正非也

六月棲棲戎車既飭。棲音西飭音初。○六月季夏建

居貌飭整也。月令孟秋七月初命將帥選師屬兵以

征不義今以六月出師而不安長整戎車者見其急

難也。四牡騤騤載是常服。騤求龜反。○騤強貌常服

也。猶孔熾我是用急。熾尺志反。○熾盛也。獫狁來侵其

吉甫王于出征以匡王國。匡正也。王於匡王國之封

也。域比物四驪開之維則也。此毗志反。○比齊之也。物毛物

也。閑習也。則法也。素維此六月既成我服。此六月

習之能中其法度也。既成我服。此六月

服亦見其急焉我服既成于三十里于往也三十里為一舍古者吉行日五十里師行日三十里戎服既成即往一舍也王于出征以佐天子王於此使吉甫出征以佐天子之事

四牡脩廣其大有顛顛玉容反○脩長廣大也顛大貌薄伐玁狁以

秦虜公虜美公功也有嚴有翼共居容反嚴威嚴翼敬也共與供同服事也將帥有嚴威者有敬事者以皆供于武事共武之服以定王

國安定王國之難

玁狁匪茹整居焦穫音如獲音護○茹度也整齊也焦獲鎬方皆地名蓋按于玁狁者或為鎬非鎬京之鎬是也然也涇陽涇水之北云言

度也整齊也焦獲鎬方皆地名蓋按于玁狁者或為鎬非鎬京之鎬是也然也涇陽涇水之北云言

為鎬非鎬京之鎬是也然也涇陽涇水之北云言

鳥章織音志○織與幟同白旆央央織音志○織與幟同旆也鳥章鳥隼之章即幟之文也白旆纒旒者也央

明貌元戎十乘以先啓行乘繩證反先也戎車也元戎十乘以先啓行乘繩證反先也戎車也

元戎十乘以先啓行乘繩證反先也戎車也

元戎十乘以先啓行乘繩證反先也戎車也

元戎十乘以先啓行乘繩證反先也戎車也

元戎十乘以先啓行乘繩證反先也戎車也

元戎十乘以先啓行乘繩證反先也戎車也

元戎十乘以先啓行乘繩證反先也戎車也

元戎十乘以先啓行乘繩證反先也戎車也

元戎十乘以先啓行乘繩證反先也戎車也

元戎十乘以先啓行乘繩證反先也戎車也

元戎十乘以先啓行乘繩證反先也戎車也

元戎十乘以先啓行乘繩證反先也戎車也

此為法也

吉甫燕喜既多受祉吉甫既伐猷狁而歸天子賜之燕飲則喜樂矣又既多受祉福

言賞賜之多也來歸自鎬我行永久鎬所謂侵鎬及方之鎬也吉甫遠從鎬來歸

其行役之日長久飲御諸友魚鼈膾鯉御侍也吉故天子特勞之爾飲御諸友魚鼈膾鯉御侍也吉

燕飲之待御又侯誰在矣張仲孝友侯誰在矣張仲蓋加之珍美之饌又侯誰在矣張仲蓋

吉甫之友也善父理為孝善兄弟為友言諸友之中維誰在焉孝友之張仲是吉甫所最善也

六月六章章八句

采芑宣王南征也宣王之時蠻荆背叛王命方叔南征之也○子貢詩傳同焉申

詩說以為宣王命方叔征荆荆人來歸史稱美之

薄言采芑于彼新田于此菑畝菑則其反○薄聊也云今苦蕒菜宜馬食軍行采之入馬皆可食也田一歲曰菑二歲曰新田三歲曰畝是以采芑於彼此為

興軍之方叔泣止其車三千師于之試方叔宜王之為將也泣臨止語助也師衆干扞試用也方叔監臨此戎車三千乘其士卒皆供佐師打敵之用矣古者

兵車一乘甲士三人步卒七十二人其車方叔率止三千則當用三十萬衆今且極言其盛言

乘其四騏四騏翼翼率者率此戎車士卒

路車有奭而行之也翼翼整齊貌

簟茀魚服鉤膺鞶革奭許力反音弗儻音條○路車戎路也奭音弗儻音條○路

為車蔽也魚服矢服鉤膺樊纓鞶革音條○路車戎路也奭音弗儻音條○路

首重也皆其解既出是言軍容之盛耳

薄言采芑于彼新田于此中鄉中鄉鄉方叔泣止其

中鄉中鄉方叔泣止其

車三千旂旆央央

交龍為旂龜蛇為旆央央鮮明貌

方叔率止約軻

錯衡八鸞瓊琚

軻祈支反鮮七羊反約束軻轂也

也鸞鈴也在鑣四馬故

服其命服朱芾斯皇有瓊葱

八鸞也瓊瓊鸞聲也

玕音弗玕音衝

命服其為將之命服也朱芾黃

上朱之蔽膝也皇猶煌煌也瓊玉聲也葱蒼也玕佩

三命赤芾葱玕

駉彼飛隼其飛戾天亦集爰止

駉音聿○駉疾飛貌

也爰於此也止語辭也以車之飛

方叔涖止其車三

且集為士卒勁勇能進退之興

千師于之試方叔率止鉦人伐鼓陳師鞠旅

反○鉦鏡也伐擊也鉦以靜之鼓以勳之鉦也鼓也

各有入焉言鉦人伐鼓互言爾二千五百人為師五

百人為旅鞠告也此特戰之且陳列其

顯允方叔伐

師旅誓告之也陳師告旅亦互言之

鼓淵淵振旅闐闐

闐闐徒顯反○允信也顯允其令闐

收旅衆也出曰治兵入曰振旅闐闐車馬羣行貌也

將戰時淵淵然擊鼓以進士衆戰止時闐闐然振旅

以退士衆言方

叔善進退之也

秦爾蠻荆大邦為讎蠹尺允反○秦爾動作貌蠻荆

夏以蠻也方叔元老克壯其猶元善之詞克能也猶謀也

壯其軍方叔率止執訊獲醜訊辭也執訊猶言李辭

詩也戎車嘽嘽嘽嘽焯焯如霆如雷嘽嘽焯焯皆

衆盛貌戎車既衆顯允方叔征伐攬狁蠻荆來威叔方

蓋先與吉甫征伐獫狁今特伐蠻荆是以蠻荆聞其名而皆來畏服焉耳

采芑四章章十二句

車攻宣王復古也宣王能內脩政事外攘夷狄復

文武之竟土脩車馬備器械復會諸侯於東都因

田獵而選車徒焉竟音境復會之復扶又反選宜

朝諸侯周室既衰其禮久廢至于宣王乃能復之也○子貢詩傳以為閔武之詩申詩說以為宣王

大閱于東都諸侯畢會史稱美之

我車既攻我馬既同攻堅也同齊也言力齊也四牡龐龐駕言徂

東龐鹿同反○龐龐充實貌東洛邑也

田車既好四牡孔阜田車田獵之車好善孔甚阜盛大也東有甫草駕

言行狩甫大也田者大艾草以為防或舍其中故田獵之地以有甫草為善蓋洛邑東郊之地多

有甫草也

之子于苗選徒置選宜充反○之子有司也于於置也數車徒者其聲也置言其衆也建旒設旆搏獸于敖搏方遇反音付○搏擊取

也教洛邑近郊地名

駕彼四牡四牡奕奕奕奕大貌赤芾金舄會同有繹赤芾金舄諸侯之服金舄赤舄而加金飾也時見曰會殷見曰同釋陳列貌言諸侯來朝會於東都而相

陳列馬爾

赤芾金舄諸侯之服金舄赤舄而加金飾也時見曰會殷見曰同釋陳列貌言諸侯來朝會於東都而相

陳列馬爾

決拾既俛弓矢既調

決古穴反俛音次。決又作抉。鉤弦也。以象骨爲之。著右手大

指者拾遂也。以皮爲之。著左臂者俛也。比也。調謂弓強弱與矢輕重相得也。

射夫既同助

我舉柴

柴子智反。既同。已同。射也。柴積禽也。字又作柴。相助而舉之言。獲多也。

四黃既駕兩驂不猗

猗猶於寄反。四黃四黃馬也。不倚倚倚通。不倚言御之良也。

失其馳舍矢如破

食音捨。御者則發矢如破物言射御皆良也。舍發也。

良也舍發也。

蕭蕭馬鳴悠悠旆旌

皆言田事畢而閑暇也。

徒御不驚大庖不

盈

徒步卒御車御也。不驚言不諠譁也。大庖君之庖也。不盈言取之有度而不至盈溢也。王制曰天子諸侯無事則歲三田。一爲乾豆。二爲賓

賓三爲充。君之庖是田不唯充大庖也。

之子于征有聞無聲
于於征行也。有司帥師以行時整肅不允矣。君子展也大成也。展誠也。大成言致太也。平諠譁也。

車攻八章章四句

吉日美宣王田也能慎微接下無不自盡以奉其

上焉
此詩與上篇同其意焉。子貢詩傳亦與車攻同傳申詩說亦以爲宣王畋獵復古史籀

之美

吉日維戊既伯既禱
戊剛日也。伯祭馬祖也。房四星爲馬祖田獵將用馬力故田車既好四牡孔阜

以吉且先祭伯而禱獲也。好謂堅牢

也孔甚阜。升彼大阜。從其羣醜。升大阜以逐會獸之羣衆也。

吉日庚午。既差我馬。庚午亦剛日。凡外獸之所同鹿麋麋也。鹿北曰麋。麋麋蓋鹿聚貌。漆沮之從天子

之所。漆沮二水名。禹貢曰。涇屬渭。漆沮既從。是也。就漆沮之麋以逐之也。天子之所蓋其旁鹿

之多處。是天子田獵之所也。

瞻彼中原。其祁孔有。祁大也。原中廣。儻儻俟俟。或羣

或友。儻表矯反。俟音三。曰羣。二曰友。儻儻羣走貌。悉率左右。以

燕天子。蓋會朝之諸侯亦悉率其左右之人。以燕樂天子也。

既張我弓。既挾我矢。發彼小豝。殪此大兕。豝音巴。殪於計反。

豝北曰豝。兕野牛也。殪斃也。發矢以殪。以御賓客。且小豝又殪大兕也。發彼與殪此互言耳。以御賓客。且

以酌醴。御五嫁反。御迎也。賓客謂諸侯也。以獲爲饗具。以迎賓客。且以酌醴酒也。天子饗諸侯必設醴酒。不忘古也。

吉日四章。章六句。

南有嘉魚之什十篇。四十六章。二百七十二句。子貢

詩傳南有嘉魚。南山有臺。蓼蕭。湛露。彤弓。菁莪。六篇屬之。於小正。由庚。崇。兵。由儀。三篇無其名。六月

采芑。車攻。吉日。四篇屬之。於小正。續。

毛詩卷十終

天主人詩

南有

十日

衆皆定

家語毛詩

卷十

十四

環堵室

愛知 県



1103183114