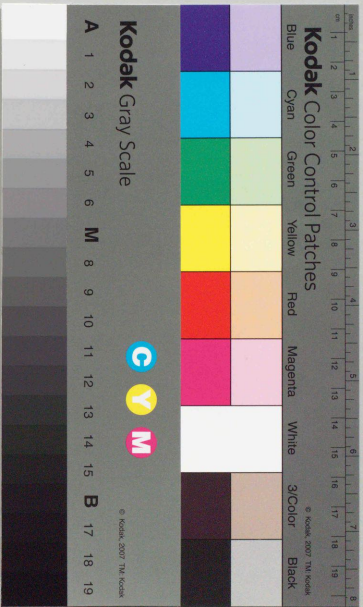


冢註毛詩

國風

二三

122
y
2-2



愛知県有物口

毛詩卷三

日本尾張侍講

冢田虎註

國風

鄘第四

柏舟共姜自誓也衛世子共伯蚤死其妻守義父
母欲奪而嫁之誓而弗許故作是詩以絕之

恭○共音

義謂婦人無再醮之道也奪欲奪其志也史記曰
衛釐侯卒太子共伯餘立為君共伯弟和有寵於
釐侯多予之賂和以其賂賂去以襲攻共伯於墓
上共伯入釐侯自殺此說先儒多以非也然
而他無所見焉但侯序者之意則共伯未立而蚤
死也○子貢詩傳以為衛世子餘未立而卒共姜



A122
7
2-2

家主毛詩

卷三

鄘風

四

塚田虎

誓以守志之詩而編之於衛風首申詩說以為衛
釐侯在位世子恭伯先卒恭姜守義齊武公欲召
之歸寧而嫁之恭姜不許故作此詩

汎彼柏舟在彼中河中河河中也婦人之在夫家猶舟之在河中也故以為與髮

彼兩髦實維我儀髮徒坎反髦音毛也故以爲與髮兩髦剪髮夾向至眉者子事父母之

飾父母死則脫之儀匹也彼兩髦之死矢靡它之至謂共伯也言彼人實是我之配匹也

靡無也已至於母也天只不諒人只諒言之不倍也死誓無他心也

恩如天然欲使我再嫁者是不諒我之無他也言己也女子之嫁也母命之故特呼母而誓之者女

情子之耳言已也女子之嫁也母命之故特呼母而誓之者女

汎彼柏舟在彼河側髮彼兩髦實維我特特亦匹也小雅曰求

兩新特之死矢靡慝慝他得反。匿於心之惡也母也天只不諒人只二章一意

柏舟二章章七句

牆有茨衛人刺其上也公子頑通乎君母國人疾

之而不可道也頑惠公庶兄昭伯也宣公卒惠公幼昭伯烝於惠公之母宜姜事見

於左氏傳閔二年○子貢詩傳以為三叔葍周公鄰人風之之詩申詩說亦以為鄰人刺三監之詩

牆有茨不可埽也茨蒺藜也牆有蒺藜則宜埽除也而今不可埽除者欲埽除之則以

反傷牆也以比欲擗宮室中葍之言不可道也葍古

構同○中葍謂內宮也道亦言所可道也言之醜也也以其有淫惡之行不可言也

醜惡也。內宮之言固所可言也。而今不可言者，以其言之醜惡，故也。古者人君外朝則有國史，內朝則有女史，舉則左史書之，言則右史書之，故內宮之言亦所可言也。

牆有茨，不可襄也。襄，汝羊反。○襄，與攘同。除也。中冓之言，不可詳也。所可詳也，言之長也。長，猶長物之長，冗也。內宮之事，左右史無所諱書之，則固以其言之冗長，而無可則故也。

牆有茨，不可束也。束，而去之也。中冓之言，不可讀也。所可讀也，言之辱也。史之所書固所以可讀也。辱，羞辱也。三章一意。

君子偕老，刺衛夫人也。夫人淫亂失事，君子之道

故陳人君之德，服飾之盛，宜與君子偕老也。夫人謂宜

君子偕老，副笄六珈。副，夫人之首飾，編髮為之，笄，衡

六飾之也。賦，夫人宜與其

委委佗佗如山如河。委委，委蛇之貌。佗佗，委蛇之貌。如山如河，言其德之深也。

象服是宜。象服，天子所服，以象為之，故曰象服。

玼兮玼兮，其之翟也。玼，音此。○玼，鮮明貌。翟，羽飾，衣

自綸翟而鬢髮如雲，不屑鬢也。鬢，徒帝反。○鬢，黑髮

下如王后，鬢髮如雲，不屑鬢也。如雲，言美長也。屑，潔

德也。而子之不善行，不稱其服，則如之何哉。

類也。宜言稱其德也。子之不淑，云如之何也。淑，善也。

如山，守身之高也。如河，執志之深也。象服是宜，象服

君子偕老，其服飾如此。委委佗佗如山如河，委委

蓋如委蛇委蛇之詞，委曲自得之貌。象服是宜，象服

六飾之也。賦，夫人宜與其

君子偕老，其服飾如此。委委佗佗如山如河，委委

德也。而子之不善行，不稱其服，則如之何哉。

玼兮玼兮，其之翟也。玼，音此。○玼，鮮明貌。翟，羽飾，衣

也鬢髮也不潔髮王之瑱也象之櫛也瑱吐殿反櫛

者其鬢髮有餘也揚且之皙也皙星歷反叶韻征例

胡然而天也胡然而帝也胡何也而如也如天如帝

何如天帝然乎以諷刺其淫行不副其容飾也

璫兮璫兮其之展也璫七我反展陸戰反○璫亦鮮

以禮見於君蒙彼縵絺是絺也縵側救反絺息列

及賓客之服蒙彼縵絺是絺也反絺符衰反○蒙

覆也縵絺之細靡者當暑之服也絺絺蓋表衣之謂

耳蒙展衣於縵絺之上以為表衣也所謂絺絺絺必

入公門男子猶爾沉婦人乎子之清揚揚且之顏也

清視清明也廣揚展如之人兮邦之媛也媛于眷反

而且顏角豐滿也展如之人兮邦之媛也媛誠也

美女為媛以諷刺其徒有美色而無小君之德

君子偕老三章一章七句一章九句一章八句

桑中刺奔也衛之公室淫亂男女相奔至于世族

在位相竊妻妾期於幽遠政散民流而不可止此詩

亦時世不可知也樂記曰鄭衛之音亂世之音也

比於慢矣桑間濮上之音亡國之音也其政散其

民流誣上行私而不可止也說者以為桑間即此

桑中也果然則是與濮上并以為亡國之音也蓋

是殷末之詩也已且魯成二年楚申叔跪謂申公

巫臣曰異哉夫子有三軍之懼而又有桑中之喜

-5 235 35 890" data-label="Text">

以此等之傳觀之衛宣惠之世所作之詩至魯成

-45 235 -5 890" data-label="Text">

之時而必未可流傳於遠國以其所稱既如是也

-85 235 -45 890" data-label="Text">

以為公室無禮衛人刺之詩名篇為采唐而示

-125 235 -85 890" data-label="Text">

家生七詩 卷三 鄭風 四 嚴皆三

編之於衛風申詩說亦名采唐以為宣姜召公子頑于公桑之處而遠送之國人刺之作

爰采芣矣沫之鄉矣沫音沫○爰於人也唐蔓草一名兔絲沫殷紂所都朝歌以北之地書所謂妹邦是也采蔓延之草者必於沫之鄉矣以為欲為淫亂者必當於沫邦之興云誰之

思美孟姜矣孟姜貴姓也思之者以言貴族之婦女皆為淫行期我乎桑中

要我乎上宮送我乎淇之上矣要於遠反○期期會要猶迎也桑中上宮

皆蓋沫鄉中之地名淇水名也

爰采麥矣沫之北矣麥亦滋生者云誰之思美孟弋矣弋姓

也春秋定姒穀梁經傳皆作定弋期我乎桑中要我乎上宮送我乎

淇之上矣

爰采葑矣沫之東矣葑亦滋生之菜云誰之思美孟庸矣庸亦

蓋貴族孟姜孟弋孟庸皆託言貴族以刺淫風之流行耳期我乎桑中要我乎上

宮送我乎淇之上矣一意

桑中三章章七句

鶉之奔奔刺衛宣姜也衛人以為宣姜鶉鶉之不

若也魯襄二十七年鄭伯享晉趙孟鄭大夫各賦詩伯有賦鶉之奔奔趙孟曰牀第之言不踰

闕况在野乎非使人之所得聞也是可以稽焉○子貢詩傳以為衛昭伯無禮於宣姜國人惡之而亦編之於衛風申詩說以為刺宣姜與公子頑之詩

鶉之奔奔鶉之彊彊彊音姜○奔奔相隨而飛貌彊彊相隨而集貌以為宣姜與公

子貢詩傳以為衛昭伯無禮於宣姜國人惡之而亦編之於衛風申詩說以為刺宣姜與公子頑之詩

鶉之奔奔鶉之彊彊彊音姜○奔奔相隨而飛貌彊彊相隨而集貌以為宣姜與公

子貢詩傳以為衛昭伯無禮於宣姜國人惡之而亦編之於衛風申詩說以為刺宣姜與公子頑之詩

鶉之奔奔鶉之彊彊彊音姜○奔奔相隨而飛貌彊彊相隨而集貌以為宣姜與公

子貢詩傳以為衛昭伯無禮於宣姜國人惡之而亦編之於衛風申詩說以為刺宣姜與公子頑之詩

家言毛詩 卷三 鄭風 五 桑中三章

子頌相隨之興人之無良我以為兄人謂公子頌良善也頌無良之人我國以為君之兄

鷩之彊彊鷩之奔奔人之無良我以為君此女謂宜君也意公幼故猶稱宜姜為君

鷩之奔奔二章章四句

定之方中。美衛文公也。衛為狄所滅。東徙渡河。野處漕邑。齊桓公攘戎狄而封之。文公徙居楚丘。始建城市而營宮室。得其時制。百姓說之。國家殷富焉。說音悅。魯閔公二年冬。狄人伐衛。衛懿公及狄人戰于焚澤而敗。續宋桓公迎衛之遺民而

渡河立戴公以廬于費。戴公立一年而卒。於是齊桓公率諸侯而城楚丘以封衛文公。事見於左氏傳。閔公二年及僖公二年。子貢詩傳缺此篇。

定之方中。作于楚宮。定營室二星也。夏正十月。定星昏而中。於是可以營作宮室。故謂之營室。楚宮。楚宮也。楚丘之宮室也。揆之以日。作于楚室。揆度也。度日之楚丘之宮室也。正南北也。上曰樹之。榛栗椅桐梓漆爰

伐琴瑟。持於宜反。梓音子。搥栗二木其實可用也。也。言豫計其用也。管子曰。十年之計。莫如樹木。

升彼虛矣。以望楚矣。望楚與堂。景山與京。虛。起居反。楚漕之墟也。楚丘堂。其旁邑也。景與既景。迺岡之景同。測日景以正方向。即揆之以日也。京。高丘也。審

其地勢之高下方面乃降觀于桑降丘而觀于桑之後建國邑焉慎之至也所植察地勢宜蠶也卜云其吉終焉允臧焉語辭允信臧善也其初卜也此土宜終信善地也

靈雨既零命被倌人星言夙駕說于桑田倌音官說始銳反

靈善也倌人周官不見焉蓋主駕者星早晨見於星也言辭也夙早說舍也春時靈雨既零而農桑起於是文公命主駕者早晨駕車將舍于桑田以勞耕者也匪直也人秉心塞淵駮北

三千直猶但也秉執也塞淵實深也馬七尺以上曰駮駮北駮馬與北馬也言文公之居楚丘非但傳曰衛文公大布之衣大帛之冠務才訓農通商惠不敬教勸學授方任能元年車卓三十乘季年乃三百乘

定之方中三章章七句

蝮蝮止奔也衛文公能以道化其民淫奔之耻國

人不齒也蝮丁計反蝮都動反不齒不以齒相長幼也○子貢詩傳以為衛靈公召子

都于宋國人譏之之詩而亦繭之於衛風申詩說亦以為衛靈公為南子召宋朝然靈公之時之詩

豈入於三百篇乎哉

蝮蝮在東莫之敢指蝮蝮虹也陰陽之氣不當交而取指者諱而戒之也其在東者天地之淫氣故人無之暮也以其淫奔者人不敢齒女子有行遠父母兄

弟遠于萬反○女子生而有遠於父母兄弟而嫁他之道也何憂於不嫁而為淫奔乎

朝濟于西崇朝其雨隋亦虹也崇終也從且至食時

家注毛詩卷三 鄭風 七 一 嚴皆定

為終朝方雨而虹見於西則其雨終朝而止矣以此淫行不能終焉
父母
女子有行遠兄弟

乃如之人也懷婚姻也
懷思也乃如是淫奔之人思奔者是不思其有禮也
大無信也不知命也
信言行不違也為淫行者其言多違也命天命也而待其禮以相奔者是不知命也

蝮蝮三章章四句

相鼠刺無禮也衛文公能正其羣臣而刺在位承先君之化無禮儀也
相息亮反○先君宣公惠公七年叔孫與齊慶封食不敬為賦相鼠以此觀之此詩時世恐非衛文公之時與○子貢詩傳以為

叔處不義庸人刺之申詩說以為刺三叔之詩

相鼠有皮人而無儀
相視也鼠則有鼠之皮人則有儀人之威儀鼠雖處高處而偷食

何為
則生而無人之威儀也
人而無儀不死

相鼠有齒人而無止
止也容人而無止不死何俟也
人而無止不死何俟

而亦無所待也

相鼠有體
體也支
人而無禮人而無禮胡不遄死
遄死也

禮也者猶體也體不備謂之不成人

相鼠三章章四句

家生三詩 卷三 鄘風 八 眾首定

于旄美好善也。衛文公臣子多好善，賢者樂告，以

善道也。好呼報反，樂音洛，告古毒反，篇內同。左氏傳曰：于旄何以告之，取其忠也。孔子曰：于旄之忠，告至矣哉！以此觀之，是亦似春秋以前之古詩矣。○子貢詩傳及申詩說，皆以為美武公之詩，而亦編於衛風。

于子于旄在浚之郊。于居熱反。○于子特出貌。于，大之旃也。浚，衛邑，邑外謂郊。素絲紕之良馬四之。

有大夫建此旃而至浚者也。素絲織組，雜旗也。蓋以素絲織組，雜旗也。四之，四馬以駕之也。彼姝者子，何以畀之。

指所見之大夫也。畀，與也。以畀之言，欲與之以善言也。鳥卑曰嬖，下邑曰鄙。素絲組之，又有建此嬖而至者。

于子于旄在浚之都。又有建此嬖而至者。素絲組之。

良馬五之。組，亦以織組，雜之也。但言其盛耳。彼姝者子，何以予之。

予音與。○予，亦欲與之善言也。

于子于旄在浚之城。折羽為旃，城，都城也。素絲祝之良馬六之。

祝，猶瘍醫黨，祝藥之祝，謂所屬之也。六，六馬曰五，彼曰六，且取之音韻而極言其盛耳，不必拘其制也。姝者子，何以告之。

于旄三章章六句

載馳許穆夫人作也。閔其宗國顛覆，自傷不能救

也。衛懿公為狄人所滅，國人分散，露於漕邑。許穆

夫人閔衛之亡，傷許之小力不能救，思歸唁其兄

又義不得故賦是詩也噴音彦。在野曰露。露於漕邑。戴公。夜渡河。處之於漕。

國。人分數。宋桓公迎衛之遺民。皆公子頑。烝於色。而直戴公焉。戴公與許穆夫人。夜渡河。處之於漕。其兄又於義不得也。事見於左氏。閔二年傳。子貢詩傳。及申詩。說亦皆以爲。

穆夫人之作。而亦編於衛風。

載馳載驅歸唁衛侯載也。驅。車馬。而歸。弔其兄。馬也。欲馳驅車馬。而歸弔其兄。馬。

馬悠悠言至于漕悠悠。遠貌。言辭也。戴公。大夫。跋涉。露於漕邑。故欲歸至焉。

我心則憂山行曰跋。水行曰涉。衛大夫跋涉。山行曰跋。水行曰涉。衛大夫跋涉。

既不我嘉不能旋反許人不嘉我欲歸也。視爾不臧。兄。故我不能旋反也。

我思不遠爾汝臧善也。視汝之不遠。我思不遠。言切近也。

能旋濟濟。渡也。蓋自許。至衛。有渡水也。

視爾不臧我思不閔閔。方。黃。反。閔。方。黃。反。閔。方。黃。反。

陟彼阿丘言采其蕝蕝。音。盲。○。偏。高。曰。阿。丘。蕝。與。蒨。通。貝。母。也。以。療。瘵。結。之。疾。云。不。也。行。道。也。觸。事。而。多。思。者。則。亦。也。懷。思。也。行。道。也。觸。事。而。多。思。者。則。亦。也。懷。思。也。

女子善懷亦各有行善。猶。多。也。懷。思。也。行。道。也。觸。事。而。多。思。者。則。亦。也。懷。思。也。

尤遇也。許人過我欲歸唁者。則是其衆。以幼穉且狂剛而取一擊之義也。

我行其野芄芃其麥芃。薄。紅。反。○。芃。芃。盛。長。貌。欲。行。於。大。邦。誰。因。誰。極。今。衛。侯。欲。求。援。助。不。能。收。列。也。將。誰。因。而。誰。極。今。衛。侯。欲。求。援。助。不。能。收。列。也。

控于大邦誰因誰極控。援。引。也。極。至。也。今。衛。侯。欲。求。援。助。不。能。收。列。也。

大夫君子無我有尤許。之。大夫。君子。無。我。有。尤。許。之。大夫。君子。無。我。有。尤。

君子當無以百爾所思不如我所之百爾謂眾大夫我為有過也君子也假令百爾有所思慮於衛而不怨我所之言焉言兄弟之誠意非佗之所及也

載馳四章二章章六句二章章八句舊以為五章然左氏

襄公十九年傳穆叔見叔向賦載馳之四章叔向曰盍敢不承命其意取控于大報誰因誰極以此觀之或以為四章者是矣

鄘國十篇二十九章百七十六章子貢詩傳鄘風凡八篇牆有茨

相鼠伯兮考槃木瓜芄蘭有狐氓以此為篇次與衛風出入焉

衛第五

淇與美武公之德也有文章又能聽其規諫以禮

自防故能入相于周美而作是詩也與於六反相

公名和釐侯之子共伯之弟周平王時入為王室卿士楚語曰衛武公年九十有五猶箴儆于國曰

自卿以下至於師長士苟在朝者無謂我老耄而舍我必恪恭於朝以交戒我遂作懿戒之詩以自

警孔子曰於洪與見學之可以為美武公之詩子貢詩傳及申詩說亦皆以為美武公之詩

瞻彼淇輿綠竹猗猗猗於宜反淇水名輿隈也猗

斂枝葉猗猗然衛人瞻之以為美武公之興有匪君子如切如磋如琢如

磨匪芳尾反匪又作斐文章貌君子指武公也治

學也如琢如磨言其自修德也瑟兮惻兮赫兮咺兮瑟呼反咺況

貌個武毅貌此其中心不為嚴敬也赫反瑟續密昭顯貌嘒宣著貌此其外貌有威儀也

不可諉兮諉，況袁反。○諉，忘也。言民人終不能忘其德也。

瞻彼淇奧，綠竹青青。青青，亦美盛貌。有匪君子，充耳琇瑩，會

弁如星。充耳，瑱也。琇瑩，美石也。天子玉瑱諸侯以石會，謂弁之縫中，弁皮弁飾之，以玉其狀似星也。言其服飾稱其德。瑟兮僖兮，赫兮咺兮，有匪君子，終不可諉

兮。

瞻彼淇奧，綠竹如簣。簣，音賁。○簣，箬也。竹之密比似簣也。有匪君子，如

金如錫，如圭如璧。如圭，如錫，言其質之溫潤。如璧，言其質之溫潤。寬兮綽

兮，猗重較兮。重，直恭反。較，古岳反。○寬容而不棄也。綽，裕而不迫也。猗，謂車之盛也。重較，脚

士之車也。較，兩綽，裕而不迫也。猗，謂車之盛也。重較，脚

轉上出軾者。善戲謔兮，不為虐兮。戲，謔也。言一長

一弛得一其道也。

淇奧三章章九句

考槃，刺莊公也。不能繼先公之業，使賢者退而窮

處。槃，薄寒反。處，昌呂反。○莊公名揚，武公之子。孔子曰：於考槃，見遁世之士而不問也。然未審其

莊公之時乎否。○子貢詩傳以為邴人美其君子不仕亂邦之詩，申詩說亦以為美隱者。

考槃在澗，碩人之寬。考，成槃與。般，通樂也。山夾水曰澗。碩，大也。碩人，褒美之稱。耳，碩

人之寬者，適於亂朝。獨寐寤言，永矢弗諼。諼，況遠

在澗澗而成般樂焉耳。獨寐寤言，言永誓以不忘世之亂，蓋欲遂其遁志也。

考槃在阿，碩人之適。適，苦禾反。○曲陵曰阿。適，字義未詳。韓詩作餽，蓋其德過人之

家生三詩

與獨寐寤歌永矢弗過永誓以不復過亂朝

考槃在陸碩人之軸軸直六反○高平曰陸軸亦義未詳管子曰多備規軸者成軸

軸轉規也蓋與此同有規矩之謂與獨寐寤宿永矢弗告告古毒反○宿猶卧也弗

告不復告是非焉也

考槃三章章四句

碩人閔莊姜也莊公惑於嬖妾使驕上僭莊姜賢

而不答終以無子故國人閔而憂之閔慙也嬖妾謂州吁之母

也左氏隱公三年傳曰衛莊公娶于齊東宮得臣之妹曰莊姜美而無子衛人所為賦碩人也○子

貢詩傳以為美莊姜之詩申詩說以為閔莊姜

碩人其頰衣錦褰衣頰其機反衣並如字褰苦迥反

細同禪衣也中錦衣而尚褰衣也記釋之曰齊侯之

惡其文之著也莊姜美麗其服飾亦稱之也子衛侯之妻東宮之妹邢侯之姨譚公維私東宮太

齊太子得臣之同母妹也妻之姊妹曰姨姊妹之夫曰私陳之者言莊姜容貌既美且其族類皆貴所宜

親厚而重之也

手如柔荑膚如凝脂領如蝤蛴齒如瓠犀荑徒奚反

蝤亦作蠶音齊犀音西○茅之新生曰萐白而柔者也凝脂脂寒而凝也領頸也蝤蛴一名蝎木中蠹也

瓠犀瓠中之子細白而齊比也螭首蛾眉螭如蟬而小其額廣巧笑

倩兮美目盼兮倩七薦反盼教覓反作盼誤矣○倩好口輔也盼白黑分也莊姜之美如

是而不為莊公所答愛惜之也

碩人敖敖說于農郊敖五刀反說始銳反○敖教猶

言其始來四牡有驕朱幘鑣鑣翟芻以朝鑣表驕反

驕音弗朝直遙反○驕壯貌幘鑣飾馬銜外鐵一

名扇汗又曰排沫人君以朱纒鑣鑣重言焉耳翟

翟車芻蔽也夫人以翟羽飾車前後設蔽以朝大夫

乘此車馬以入衛君之朝也言皆用其正禮也

夙退無使君勞夙早也禮君日出大夫視朝退適路寢

寢釋服故莊姜始來之初衛諸大夫皆早退朝者

以君夫人新為妃耦則宜親之故欲無使君勞也

河水洋洋北流活活施罟濊濊鮪發發葭蔕揭揭

罟音孤濊呼活反罟音遠鮪于軌反葭音加蔕他覽

反揭其謂反○洋洋充滿貌活活波流貌武魚濊濊

濊一名藪亦謂荻揭揭長貌此言齊地廣饒也庶姜

薺薺庶士有暵薺魚謁反謁起謁反○庶姜謂姪娣

薺武壯貌陳之者亦言齊地之廣饒

士女之佼好禮儀之備所宜親厚也

碩人四章章七句

氓刺時也宣公之時禮義消亡淫風大行男女無

別遂相奔誘華落色衰復相棄背或乃困而自悔

喪其妃耦故序其事以風焉美反正刺淫泆也

莫填 耕反別彼列反復扶又反喪息浪反妃音配風福 鳳反○魯成公八年季文子餞晉韓宣之時稱此 詩之四章以此觀之此詩之作以爲衛宣公之時 則似序者傳會焉是亦春秋以前之古詩也與且

其曰美反正者詩中不見其意也○子貢詩傳以爲女歸非禮衰而見棄鄙人刺之之詩申詩說以爲淫婦爲人所棄鄙人述其事以刺之而皆歸之於鄙風

氓之蚩蚩抱布貿絲匪來貿絲來即我謀黃尺之反

之時敦厚之男抱泉而來將買絲於我是實非以爲

買絲且謀買絲而來送子涉淇至于頓丘淇水名頓丘地名丘

一或爲頓丘子稱其男也謀定匪我愆期子無良媒

而男歸乃送之而遠至于頓丘愆起反○愆過也蓋其送之而後女過其所謀之期而不適也故言非我敢過其期子無良媒之來誘

我者將子無怒秋以爲期將請也請子莫怒我之既過期必秋以爲期而可適

所於也

乘彼坳垣以望復關坳垣音袁○坳毀也復關蓋其男之所居也泣涕漣漣漣音連

則乘垣之毀壞處以望男之所居欲其來誘也不見復關泣涕漣漣漣音連

悲不得見其男也既見復關載笑載言載則也男既來見之則喜

爾卜爾筮體無咎言爾汝也龜曰卜筮則卦兆之體無凶咎之言皆并吉也以爾車來以我賄遷

言卜筮并是吉也則汝既以汝之車來迎我我亦既以我財賄遷就汝以上二章因其見棄而陳其初爲

夫婦之狀以悔之也

桑之未落其葉沃若沃若潤澤貌以比己未衰之時其容色少好于嗟鳩

兮無食桑葚于嗟女兮無與士耽甚音甚耽都南反

家言手記 卷三 衛風 十四 環堵室

樂也。鴿食。奈甚。過則醉而傷其性。女與士耽。則淫而誤其身。此自悔其少好。時與士耽之過。而言之。以戒世也。士之耽兮。猶可說也。女之耽兮。不可說也。士有以功過相揜。則其一朝之耽。猶可辭說而解也。婦女無外事。唯以貞專為節。若一與士耽。則誤其終身。不可復辭說以解也。此其深愧悔之辭。

桑之落矣。其黃而隕。隕。墮也。以此比己。容色衰而見棄。自我徂爾。三歲

食貧。淇水湯湯。漸車帷裳。湯。音傷。漸。子麻反。湯。水盛貌。漸。漬也。帷裳。婦人之車飾。亦名童容。自我往汝家。汝家乏食。三歲苦貧。且其與汝往時。遇洪水之湯湯。乃漬車之帷裳。恐其將窮。苦艱也。女也不爽。士貳其行。行。行下孟反。不爽。不差不差。其初。士則其也。女則一心於士。而不一。而差其初。士也罔極。二三其德。罔。無也。其無定極。

也。德亦猶行也。
三歲為婦。靡室勞矣。夙興夜寐。靡有朝矣。靡。無也。為。夜臥貧然。無以室事。為勞。早起。夜臥。勉勞之暇。電勉。早起。言既遂矣。至于暴矣。女則約言既遂。而不差其初。上則至于暴虐。而棄背其約。兄弟不知。其笑矣。意反。于暴虐。而棄背其約。兄弟不知。其笑矣。然見我之見棄。乃啞然其笑而已。靜言思之。躬自悼矣。哀悼。而悔之焉耳。亦無所歸咎也。

及爾偕老。老使我怨。及。與也。我。本。期。與。汝。偕。老。至。淇。今。相。老。汝。反。棄。我。使。我。怨。恨。淇則有岸。隰則有泮。泮。音判。泮。讀。為。畔。涯。也。言。淇。水。與。下。隰。皆。有。涯。岸。而。不。汎。溢。今。士。而。放。恣。其。心。無。定。極。不。如。淇。與。隰。也。總角之宴。言笑晏晏。信誓旦旦。不

家言毛言 卷三 衛風 十一 環堵堂

思其反。總角，髫髮為之，男女未冠笄者之首飾也。晏和悅貌。且且，明白貌。反背也。言我與汝總

前之時相遊宴，既欲為夫婦，言笑和悅，信誓明白。而今汝不思背其誓言，反是不思，亦已焉哉。

皆其誓言，亦是不思焉。如是之人，亦無奈之何也。已。

氓六章章十句

竹竿衛女思歸也適異國而不見答思而能以禮

者也。此詩時世不可知也。意與泉水相類。○子貢詩傳及申詩說皆以為宋桓姬之賤，和泉水

而作而與泉水相次。

籊籊竹竿以鈞于淇。籊他歷反。○籊籊，長而殺貌。欲以竹竿鈞于淇水，以為思其君

興。豈不爾思遠莫致之。爾汝也。汝其君子言我豈不汝思乎。但汝疏遠於我

則無由致我所思也。

泉源在左淇水在右。所謂澗，彼泉水亦流于淇者也。在左之泉源必流入右之淇

水以為女子必常嫁于館之興。女子有行遠兄弟父母。遠于萬反。○於兄弟父母而嫁于館之道，不可以不答而違婦道。

淇水在右泉源在左巧笑之瑳佩玉之儺。儺乃可反。瑳，巧笑貌。儺，行有節度貌。已雖不見答，然

不慙君子猶美其顏色與容儀也。

淇水漰漰檜楫松舟。漰音由。漰漰，流貌。檜，柏葉松身舟楫之於水猶婦人之於夫

家也。以傷已今駕言出遊以寫我憂。

不答於君子也。除其憂也。

竹竿四章章四句

芄蘭刺惠公也。驕而無禮。大夫刺之。芄音丸。惠公名朔。與其

母宜姜。譏太子急于而殺之。宜公率朔功。而即位。左右公子皆怨惠公。○子貢詩傳以為童子不孫。

鄙人刺之。申詩說以為刺霍叔。而曰以童子僇成人之服。比其不度德量力。而助武庚作亂。而亦皆

補於

芄蘭之支。芄蘭。蔓草。一名薜摩。柔弱。蔓延於地。無所緣。則不起。以比童子柔弱。童子佩

觿。觿。許規反。○觿。所以解結。以象骨為之。成人佩之。雖則

佩觿。能不知。能。才能也。雖則佩成人之佩。然其容

兮。遂兮。垂帶悸兮。悸。其實不如我衆臣之所知識也。容通。佩玉貌。垂。帶。垂。紳帶也。悸。垂貌。

韓詩作華。皆言其德不稱服也。

芄蘭之葉。童子佩鞞。鞞。失涉反。○鞞。玦也。以象骨為

則佩。雖則佩鞞。能不我甲。甲。狎也。韓詩作狎。亦言其

也。慣。容兮。遂兮。垂帶悸兮。二章一意。

芄蘭二章章六句

河廣宋襄公母歸于衛。思而不可止。故作是詩也。宋桓

公夫人衛文公之妹。生襄公。而出。襄公即桓夫人。思之而義不可往。故作是詩而止。○子貢詩傳及

申詩說亦皆以為宋桓夫人思襄公之詩。

誰謂河廣。一葦杭之。杭。戶郎反。○杭。亦作航。渡也。誰謂河廣。一葦如之。則可以

渡之衛在河北宋在河誰謂宋遠跂予望之誰謂宋南蓋瞻望之以為狹也

我跂足則可以望之言非宋遠而不可往也以義而不得往也

誰謂河廣曾不容刀刀如字。小舡曰刀。字亦作刃。亦作網。不容刀亦瞻望之。以為狹。誰謂宋遠曾不崇朝。曾不終朝。亦言其行道近也。

河廣二章章四句

伯兮刺時也言君子行役為王前驅過時而不反

焉占者行役不踰時今君子過時而不反故其婦閱之耳然此詩時世不可知也。子貢詩傳以為三叔以殷畔遂伐衛鄆人從軍其妻怨之詩申詩說以為鄆人有從武庚而伐衛者家憂而

作而亦皆論於鄆風

伯兮揭兮邦之桀兮揭五列反。伯其君子字也。揭行役而伯也。執爰為王前驅而無刃以其有武力故美之也。

執爰以爲王師之前驅也

自伯之東首知飛蓬如飛蓬亂髮也。婦人夫不在則無容飾。豈無膏沐。夫不在則無容飾。而亂髮

誰適為容適都歷反。適主也。我非無膏沐而亂髮如此者以伯之東役而不在無所主而為容飾也。

其雨其雨杲杲出日杲古老反。杲杲日出貌。望其將雨則杲杲日復出以比望君

子之歸願言思伯甘心首疾願念也。言辭也。甘心快而不歸願言思伯甘心首疾。願念也。每念思伯以至生

首疾寧甘心之乎言不快意也

焉得諺草言樹之背

焉於度反諺沉衰反樹臣度反諺又作蓋一名合歡令人忘

憂者也背屋後也不勝其憂思而欲得忘憂之草樹之以消其憂也

伯兮四章章四句

有狐刺時也衛之男女失時喪其妃耦焉古者國

有凶荒則殺禮而多昏會男女之無夫家者所以

育人民也喪息浪反妃音配殺所戒反育本作善是也殺禮而多昏者周禮大司徒以

荒政十有二聚萬民十曰多昏是也又會男女之無夫家者媒氏之職掌也於是於此詩不見其意

焉唯是求妃匹之詩也又其時世不可知也○子貢詩傳以為國亂民貧君子傷之之詩且曰子曰見惻隱之仁焉此孔子之言今傳記不見焉申詩說以為君子于寒夜見貧民與狐涉水而傷之而皆示編於鄘風

有狐綏綏在彼淇梁綏音雖○綏綏蓋獨行遲疑貌石絕水曰梁以狐之綏綏而行

為蠛寡求妃匹之艱心之憂矣之子無裳憂憂無妃耦也衣下曰裳男女無妃耦猶

有衣而無裳也

有狐綏綏在彼淇厲厲力滯反○厲猶深則厲謂深水可涉之愈心之憂

矣之子無帶亦無其妃耦猶有衣而無帶也

有狐綏綏在彼淇側心之憂矣之子無服中衣曰表衣曰服

家注三詩 衛風 卷三 卅九 瑞璣堂

亦猶有衣而無服也三章一意

有狐三章章四句

木瓜美齊桓公也衛國有狄人之敗出處於漕齊桓公救而封之遺之車馬器服焉衛人思之欲厚

報之而作是詩也

處昌呂反遺唯季反○事既出於定之方中之序然孔子曰於

木瓜見苞且之禮行也以此言觀之此詩之作不

如序者所謂焉與○子貢詩傳及申詩說皆以為朋友相贈之詩而亦編於鄘風

投我以木瓜報之以瓊琚

木瓜一名楸木實如小瓜可食也瓊玉之美者琚佩

玉各人投與我以微物匪報也永以為好也反○非然我當報之以重幣也

瓊琚以為得報木瓜之贈也欲永以此為好而不忘人之惠也

投我以木桃報之以瓊瑤

木桃謂桃子耳謂之木者以對木瓜歌詠之詞而已

瑤亦美玉匪報也永以為好也

投我以木李報之以瓊玖

木李亦謂李玖亦玉名匪報也永以為好也

三章一意

木瓜三章章四句

衛國十篇三十四章二百四句

子貢詩傳衛風凡二十一篇相舟淇

與干旄碩人采芣終風日月燕燕擊鼓新臺二子乘舟君子偕老鶉之實實采芣載馳泉水竹竿河

廣碇丘式微蝦蟇以此為篇次

毛詩卷三終

卷三

三

五

環堵堂

毛詩卷四

日本尾張侍講

冢田虎註

國風

王第六

謂之宗周是為西都武王崩成王幼周公攝政

始營洛邑謂之西都武王崩成王幼周公攝政

殷頑民復還處西都至於夷厲政教尤衰至幽

王發喪紂生伯服廢申后及太子宜咎宜咎文侯

申侯怒與犬戎攻宗周殺幽王於戲晉文侯

鄭武公迎王於王遂與諸侯無異其詩不能

復雅故貶之以為王國之風然其王號未替故

家注

卷四

王風

四

嚴皆

馬徵

黍離。閔宗周也。周大夫行役，至於宗周，過故宗廟。

宮室盡為禾黍。閔周室之顛覆，彷徨不忍去，而作

是詩也。過古禾反，盡津忍反，覆芳服反。宗周，鎬

京也。周大夫，東周之大夫也。于，于貢詩傳

以為王世子宜曰，紂其君幽王自立，于，于申侯逆

過，西都而傷之。之，詩申說曰，幽王伐申，申侯逆

戰于戲，射王，紂之立平王于申，自申遷洛，命秦伯

帥師逐犬戎于鎬京，尋遣尹伯封，犒秦伯之師，過

故宗廟宮室，秦人皆墮為田，咸生禾黍，旁皇不忍

去，故作此詩。按幽王之亂，秦襄公將兵救周，以討

西戎，平王東遷，以岐周之地賜之，然則今

其為禾黍者，秦人之所以為田如申說爾。

彼黍離離，彼稷之苗。黍與稷皆穀名，離，離穗也。垂，貌。宗

周之地，宗廟宮室毀壞而盡為

黍，稷感以賦。其所見焉耳。行邁靡靡，中心搖搖。

邁，莫敗反。邁，往也。搖，動也。閔，周室之顛覆，行道遲而心中動也。

知我者謂我心憂，不知我者謂我何求。

不知我者，謂我何求，靡

不悠悠，蒼天此何人哉。悠悠，遠貌。仰望蒼天而慙，其

何等入哉。蓋追怨之深也。

彼黍離離，彼稷之穗。穗，音遂。稷，音遂。行邁靡靡，中心如醉。

蒼天此何人哉

彼黍離離，彼稷之實。

行邁靡靡，中心如

王風

卷四

噓噓不能息也。知我者謂我心憂，不知我者謂我何求。悠悠蒼天，此何人哉。三章一意。

黍離三章章十句。

君子于役，刺平王也。君子行役無期度，大夫思其

危難，以風焉。難乃且反，風福屬反。蓋陳其室家者不歸，室家思怨之詩。申詩說亦以為戍申者之妻所作。

君子于役，不知其期，曷至哉。于往也，曷何也。君子往從，不知其歸期，當何時

歸至哉，此蓋其情。雞棲于埘，日之夕矣，羊牛下來。埘音退，嫁反。鑿牆而棲，曰埘。雞既棲于埘，日乃夕矣。君羊牛亦從牧地而下來。言畜產出入，猶有期節也。

君子于役，如之何，勿思。畜產猶有期節，而君子行役不知歸期，如何可無思之哉。

君子于役，不日不月，曷其有佸。佸，戶括反。不日不月，不

也。言當何雞棲于桀，日之夕矣，羊牛下括。雞棲于桀，音會也。小雅曰：德音來，括謂集會。君子于役，苟無饑渴。庶幾其免，於饑渴也。

君子于役二章章八句。

君子陽陽，閔周也。君子遭亂，相招為祿仕，全身遠

害而已。遠于萬反。祿仕，苟得祿而已。不求道行，也。然此詩時世不可知也。○子貢詩傳及

申詩說皆以為景王好音，君子風之詩。

君子陽陽，左執簧，右招我由房。陽陽，發揚貌，謂其舞容也。簧，笙竽皆謂之

房。

房。

房。

房。

房。

房。

房。

黃甲自房菑室也。君子祿仕在樂官，當為房中之樂，陽陽而舞，左手執簧，右手招其友，欲使之俱在樂官而全身也。其樂只且，樂音洛。只且，諱辭。君子耳遠，言也。其樂只且，不行則苞祿仕而自樂焉耳。

君子陶陶，左執翾，右招我由，敖陶陶。舒暢貌，亦謂其舞容也。翾，舞者所持羽翳也。陶陶，舒暢貌。亦謂其由放言自放遊之所招之。其樂只且，二章一意。

君子陽陽二章章四句

揚之水，刺平王也。不撫其民而遠屯戍于母家，周

人怨思焉。屯，徒門反。戍，東遇反。平王之母家申

是以遣民而屯戍之。子貢詩傳以為荆伐申，平王以周師戍申，周人怨之。申詩說曰：荆伐申，侯弒幽王之罪，伐申，侵甫及許，平王遣兵戍之，周人怨思而作。

揚之水，不流東薪。揚，激揚也。激揚之水而不能流，東

行于下。彼其之子，不與我戍申。彼其之子，蓋指在王

民之興。彼其之子，不與我戍申。朝大夫士也。戍守也

申，姜姓之國。平王之母家也。言彼其之子，蓋指在王

我俱戍申，特使我勞乎屯戍之役，意怨平王不與懷哉

懷哉，曷月予還歸哉。乃懷念其室家，而謂何月我得

還歸焉哉。

揚之水，不流東楚。楚，荆屬。彼其之子，不與我戍甫。

之國。本呂國。懷哉懷哉，曷月予還歸哉。甫，甫姓

後政封于甫。揚之水，不流東蒲。柳蒲。彼其之子，不與我戍許。

之國。蓋以申故。懷哉懷哉，曷月予還歸哉。許，許亦

并戍甫及許也。

之意。

家言七言 卷四 王風 一 四 環堵堂

揚之水三章章六句

中谷有藿閔周也夫婦日以衰薄凶年饑饉室家

相棄爾藿吐雷反○此詩時世不可知也○子貢詩傳以為京師饑民流而怨之詩申詩說

巨民飢而流夫婦不保君子閔之而作是詩

中谷有藿嘆其乾矣嘆音漢乾居寒反○藿益母草一名藿嘆燥貌藿陸草生于谷

中則傷于水嘆然而乾死以有女仳離嘒其嘆矣

為民遺凶年而飢渴之興指及喉口愛反○仳別也嘒莫聲有女遇嘒其嘆矣凶年而見糗與其君子別離嘒然而嘆傷嘒其嘆矣

遇人之艱難矣艱難謂窮厄也自嘆傷遇其君子之窮厄

中谷有藿嘆其脩矣脩如字作脩非矣○脩猶肺有脩之脩縮也言乾燥而縮也

女仳離條其𡗗矣條𡗗貌𡗗與嘯同慶日出聲也條其𡗗矣遇人之

不淑矣淑善也不淑亦謂遇君子之凶禍也

中谷有藿嘆其濕矣濕于谷中且有女仳離啜其泣矣啜張劣反啜泣貌

啜張劣反啜泣貌啜其泣矣何嗟及矣雖泣也復何嗟乎及矣言不可及也

中谷有藿三章章六句

鬼爰閔周也桓王失信諸侯背叛構怨連禍王師

傷敗君子不樂其生焉背音佩樂音洛○鄭武莊並為王室卿士而桓王界

政于號公又取田于鄭終奪鄭伯政鄭伯不朝王以諸侯伐鄭鄭伯禦之諸侯師皆奔王卒大敗鄭

祝冊射王中肩事見於左氏傳隱公三年至桓公五年○子貢詩傳及申詩說皆以為趙鞅殺襄貳

遠于萬反。○兄弟猶言親族也。以其無恩惠故。謂他
終隔遠於親族而謂他人為父。欲以依賴之。則亦
人父亦莫我顧。莫善顧我之意。乃又不可依賴焉。窮

困之
甚也。

繇繇葛藟在河之涘。涘音俟。○水厓。終遠見弟謂他人母。

上曰父此曰母互言耳謂他人母亦莫我有。莫保有我之意

繇繇葛藟在河之涘。涘順春反。○水厓也。終遠見弟謂他人

昆。昆兄也謂他人昆亦莫我聞。莫聞我之所言三章一意

葛藟三章章六句

采芣懼讒也。此詩時世不可知詩意亦不明且從序而已。○子貢詩傳及申詩說亦皆

以為愛
讒之詩

彼采芣兮。一日不見如三月兮。芣所以為締綰也。彼

使君子以小專出使一日不見于君則懼讒者構之故其不見如三月之久也

彼采蕭兮。一日不見如三秋兮。蕭所以共祭祀也。三

月愈懼其見隔遠也

彼采艾兮。一日不見如三歲兮。艾所以療疾也。曰三

三章
一意

采芣三章章三句

大車刺周大夫也。禮義陵遲。男女淫奔。故陳古以

刺今大夫不能聽男女之訟焉。陵遲陂池也所謂

之所以憂陳古也然是焉知非畏當時大夫之詩矣○子貢詩傳以為周人行役而訊其室家之詩

申詩說亦以為周人從軍寓其室家之詩

大車檻檻毳衣如茨。○大車大夫之車檻檻車行聲也

也毳衣天子大夫之服茨蘆之初生者其色青白毳衣之屬衣績而裳績皆有五色焉其青者如茨豈

不爾思畏子不敢。○欲淫奔者相語而言我豈不汝思

與特畏大夫之政而不敢奔也

大車噶噶毳衣如璊。○噶他敦反璊音門○噶重邊貌璊玉頰色也毳衣五色備焉

其赤者如璊者豈不爾思畏子不奔。○二章一意

穀則異室死則同穴謂予不信有如皦日。○皦古了反

皦白也有如白貝盟誓之辭也言畏大夫之政故不得相奔生則雖不能同室而居庶幾死則得同穴而葬若謂予之言不信則有如白貝也

信則有如白貝也

大車三章章四句

丘中有麻思賢也莊王不明賢人故逐國人思之

而作是詩也。○莊王名佗桓王之子而莊王之時賢人故逐者未有所稽焉○子貢詩傳

以為雷子賢而退隱周人嘉之毛傳亦以為雷大夫氏按雷之為氏於周及列國未之有見也但漢

時張良所封地名有焉耳雷之為氏可疑也申詩說逸此一篇

丘中有麻彼雷子嗟。○雷遲雷也子嗟蓋賢者字子嗟賢而不遇使之隱逸遲雷於丘

中有蘇之處故彼雷子嗟將其來施施施如字○施
國人思慕之也人放逐小人見用而民窮迫故言
彼賢者將其來仕則我且施施然施舒緩貌賢

丘中有麥彼雷子國雷於丘中而不遇也 彼雷子
國將其來食民今殆飢餓故言賢者來仕則我且得食

丘中有李彼雷之子曰麻曰麥曰李據音韻耳 彼雷
之子貽我佩玖貽遺也玖玉名佩玖蓋喻德也庶幾其來而施德政焉爾

丘中有麻三章章四句

王國十篇二十八章百六十二句子貢詩傳王風
凡二十篇黍離
揚之水君子于役葛藟子衿何草不黃嘯嘯之石
采芣大車何彼穠矣唐棣丘中采芣無將大車君

子陽陽黃鳥我行其野苾之葉中谷
有兔以此為篇次其十篇今屬小雅

鄭第七

鄭本周畿內邑名初宣王封母弟友焉
以為采邑是為鄭桓公後為幽王大臣

徒而死於犬戎之難其得執槍之地乃侯其封
王於東都亦為大司徒得執槍之地乃侯其封
是為新鄭魯樂工為季札歌周樂次王而歌鄭
季札曰美哉其細已甚民弗堪也是其先亡乎
是可以觀其風焉○子貢詩傳以
齊風次于王風與魯樂所次違矣

緇衣美武公也父子並為周司徒善於其職國人

宜之故美其德以明有國善善之功焉父子桓公

徒之職掌十二教孔子曰於緇衣見好賢之心至
也又曰好賢如緇衣惡惡如巷伯則爵不瀆而民
作愿○子貢詩傳及申詩說
亦皆以為鄭武公養賢之詩

緇衣之宜兮。敝予又改為兮。緇，黑色。緇衣，卿士居私朝之服也。宜，謂稱其德。

武公為周司徒，善於其職，故國人美之。而適子之館言，緇衣之稱，其德敝則我及改為之，而進之。

兮。還予授子之粢。粢，七且反。適之館，卿士所言之子之館。還，來則我將授子之餐。欲其尊榮之至，人人將進之衣食也。

緇衣之好兮。敝予又改造兮。好，猶宜也。造，亦為也。適子之館兮。

還予授子之粢。

緇衣之蓆兮。敝予又改作兮。蓆，音席。廣也。大也。適子之館兮。還予授子之粢。三章一意。

緇衣三章。章四句。

將仲子，刺莊公也。不勝其母，以害其弟，弟叔失道而公弗制，祭仲諫而公弗聽，小不忍，以致大亂焉。

將，七羊反。下同。勝，音升。祭，側界反。聽，吐丁反。莊公名寤。生武公之子母武姜。武姜曰：不如早為之，所公不忍乎。而不義祭仲謂莊公曰：不，如早為之，所公不忍乎。武姜終以致大亂。事出於左氏。隱公元年傳：然今按之，膏襄公二十六年，鄭伯如晉，子展相之。賦：緇衣。又賦：將仲子兮，是對霸國君臣而陳其志，寧可賦。刺己先君之詩乎。因此思之，存者特取乎仲子之詞，以為祭仲而傳會焉。爾熟察詩意，所謂畏父母諸兄及人之多言者，是必女子守義以拒男子之詩也。已矣。子貢詩傳及申詩說亦皆以為風刺莊公之詩，意與此序同。

將仲子兮。無踰我里。無折我樹杞。將，請也。仲子，蓋男

子字杞木名也。請

家言手言 卷四 鄭風 一 綴者室

仲子當無踰越我居里以攀折我樹杞杞是女子託焉言當無犯禮義以誘我也豈敢愛之畏

我父母又託杞而言非敢愛惜我身之故以專懷也父母之言亦可畏也念私為懷仲之好我非不

畏也是拒之而不甚女子之情私懷之然父母之言亦可

將仲子兮無踰我牆無折我樹桑古者樹牆下以桑復託焉挈之豈

敢愛之畏我諸兄又畏其諸兄之教也仲可懷也諸兄之言亦可畏也

將仲子兮無踰我園無折我樹檀園所以樹木也檀強韌之木豈

敢愛之畏人之多言又畏他人之多言多誹謗也仲可懷也人之多

言亦可畏也三章一意

將仲子三章章八句

叔于田刺莊公也叔處于京繕甲治兵以出于田

國人說而歸之處昌呂反說音悅○繕補治也武姜為段請京使居之謂之京城大

叔既而國人所致美叔者乃所以刺莊公也○莊公失教之所致故美叔者乃所以刺莊公也○子貢詩傳以為大叔段多才而好勇

鄭人愛之申詩說以為大夫愛之

叔于田巷無居人叔大叔段也于往田取禽也巷里

人豈無居人不如叔也洵美且仁洵信也非實無居

且仁雖有之而若無之也

家注三詩

卷四

鄭風

家注三詩

卷四

鄭風

叔于狩巷無飲酒冬獵曰狩又若無飲酒也豈無飲酒不如叔也

洵美且好飲酒之美好也

叔適野巷無服馬適之也郊外曰野服馬猶乘馬豈無服馬不如叔

也洵美且武服馬之安不如歸於叔之武也三章一意

叔于田三章章五句

大叔于田刺莊公也叔多才而好勇不義而得衆

也好呼報反。大非大叔之謂分篇名於上篇以如大焉耳存意同上篇。子貢詩傳亦以為段

不義而得衆鄭人歸之申詩說以為大夫憂之

叔于田乘乘馬句首本有大字誤下乘繩謹反。執叔于田亦叔段往田也乘馬四馬

轡如組兩驂如舞如組如織組之為也在旁曰驂如舞者和諧中節也叔在藪

火烈具舉藪素口反。藪大澤禽獸之所居也火烈謂焚田也烈火光也具俱也具舉衆同

光也禮褻暴虎獻于公所禮音但褻素歷反。禮褻也獻于公所將七羊反。犴女九

也犴于君也將叔無犴戒其傷女反女音汝。將女九

也犴于君也若犴而為之則或傷害汝宜微戒之也

叔于田乘乘黃乘黃四馬皆黃兩服上襄兩驂鴈行行戶即反。兩

服中央夾轅者襄駕也馬之最良者叔在藪火烈具

揚亦火光同叔善射忌又良御忌忌並音記。忌抑

馨控忌抑縱送忌馨控謂其良御也驂馬曰馨止馬曰縱

覆彌 曰送

叔于田乘乘鴉鴉音保。白雜毛曰鴉。兩服齊首兩驂如手服馬

齊首而在前駢馬稍次也。如人之兩手相佐也。叔在藪火烈具阜阜盛也。叔馬

慢忌叔發罕忌慢猶緩也。罕希也。田事且畢則其馬行緩其發矢希也。抑釋搆忌

抑鬯弓忌抑音水。鬯又作水。箭筒蓋也。鬯弓囊也。與鞞同言田事異也。

大叔于田三章章十句

清人刺文公也。高克好利而不顧其君。文公惡而

欲遠之不能。使高克將兵而禦狄于竟。陳其師旅

翱翔河上久而不召。衆散而歸。高克奔陳。好呼報反惡鳥

路反下同。遠于萬反。將子匠反。竟音景。文公名捷。厲公之子高克。鄭大夫事出於左氏。閔公二年

傳曰。鄭人爲之賦。清今公子素惡高克進之不以禮。文公退

之不以道危國亡師之本故作是詩也。進之仕進於君也。序

者以此詩爲公子素之作。蓋更有所傳與。子貢詩傳以爲大夫憂之而賦。申詩說亦以爲公子

素憂之而作焉。

清人在彭駟介旁旁。旁補彭反。清者高克所帥。衆

被甲也。旁旁亦作駟。駟與彭彭同。馬盛也。二矛重英河上乎翱翔重直龍

○二矛酋矛夷矛並建車上。英矛飾以朱羽爲之二

牙故重英也。翱翔放遊貌。雖陳師族於河上無敢狄

衆徒翱翔耳。

清人在消。駟介麋麋。麋悲嬌反。消亦河上地。名麋麋與漣漣同。亦盛貌。二矛

重喬。河上乎逍遙。矛之上句曰喬。所以懸英也。

清人在軸。駟介陶陶。陶陶徒報反。輿亦河上地。名陶陶蓋舒緩貌。無致所驅馳。

徐拔也。左旋右抽。中軍作好。好呼報反。左車左謂御者。右車右主刺擊者。

中軍將也。好容好也。師放久而不得歸。御者徒四旋。

車馬車右支抽拔兵刃高克為中軍而作容好以駟

清人三章章四句

羔裘刺朝也。言古之君子以風其朝焉。朝直遙反。風福鳳反。

二。左氏傳。昭公十六年。鄭六卿餞韓宣子。宣子曰。三君子請皆賦。起亦以知。鄭志。子產賦。鄭之羔

裘。宜子曰。起不堪也。是此羔裘固鄭之所誌。而其君子之詩者。可以見焉。蓋亦是武公桓公之時。所作之詩也。與他五卿之所賦亦同焉。其說出於下篇。後儒亦或云。當時鄭之大夫知子產美子皮。之豈無可以當此詩者。但今不可考耳。今按焉。子皮子產之徒與孔子時相及矣。寧美此徒之詩。而可具乎三百篇焉哉。況子產已為宜子賦之。此等

之說其謬明矣。

羔裘如濡。洵直且侯。羔裘大夫之服也。諸侯之朝服也。且侯其人信正直也。而亦緇衣羔裘如濡潤澤也。洵信

也。且侯其人信正直也。而亦緇衣羔裘如濡潤澤也。洵信

且其容儀如諸侯也。彼其之子。舍命不渝。舍如字。猶處也。命國命也。渝變也。處命不變。所謂可以寄百里之命。臨大節而不可奪也。

羔裘豹飾。孔武有力。豹飾以豹皮為。彼其之子。邦之

司直司直主正直也

羔裘晏兮三英粲兮晏於諫反粲采且反○晏清潔與其制未詳貌三英蓋裘之飾猶重英之英也鮮明貌彼其之子邦之彥兮彥士之美稱也

羔裘三章章四句

遵大路思君子也莊公失道君子去之國人思望

焉此詩之作果當莊公時乎否未有所稽焉○子貢詩傳以為夫婦相棄之詩而綱之於鄆風申詩說亦以為棄婦之詞後儒或從之詩固無一定義則亦不可必也

遵大路兮摻執子之袂兮摻所覽反袂起居反○遵去循之大路而擊執其袂將以翼之無我惡兮不寃故也惡鳥路反寃市坎反○寃

去循之大路而擊執其袂將以翼之無我惡兮不寃故也惡鳥路反寃市坎反○寃

速也不速言遲留也故舊故也言當無惡我擊執子之袂以君之遲留舊故而親新臣之故我乃欲不使焉爾

遵大路兮摻執子之手兮無我醜兮不寃好也醜商反

好呼報反○醜醜同亦惡也好舊好也二章一意

遵大路二章章四句

女曰雞鳴刺不說德也陳古義以刺今不說德而

好色也說音悅好呼報反○此詩時世不可知也序者以夫婦相戒為古義耳○子貢詩傳

及申詩說皆以為夫婦相警戒之詩後儒或從此說

女曰雞鳴士曰昧且昧且未明也此夫婦相警戒以夙興子興視夜明

星有爛婦又謂夫曰子當與而視夜如何將明將翱星有爛然言小星已不見乃欲明也將翱

將翱弋鳥與鴈翔乎郊野賞弋取鳥鴈而來弋言加之與子宜之言辭也如加豆也宜謂調和也

宜言飲酒與子偕老相調和以爲有飲酒豆之實將與子調和之婦又謂曰弋取而來則以爲加

也琴瑟在御莫不靜好御猶側也又且鼓琴瑟以相無故不和樂其聲無不靜好也君子

微琴瑟來之蓋言其夫招來賓客知子之來之雜佩以贈之也雜佩左右佩玉玿璜瑤

瑤衝牙之類也欲贈之也知子之順之好呼報反雜佩以問之順也

夫與賓客和也知子之好之欲爲其夫厚雜佩以報之也

女曰雞鳴三章章六句

有女同車刺忽也鄭人刺忽之不昏于齊太子忽

嘗有功于齊齊侯請妻之齊女賢而不取卒以無

大國之助至於見逐故國人刺之喻反卒于恤反

○忽鄭莊公世子諡昭公事見於左氏桓公六年

及十一年傳又鄭子旗爲韓宣子賦此詩亦可以

積焉○子貢詩傳及申詩說皆以爲鄭世子忽辭昏于齊祭仲諫之而作

有女同車顏如舜華同專親迎之禮也舜將翱將翱

佩玉瓊瑤容儀彼美孟姜洵美且都孟姜齊之長

女洵信也都

家生三詩 卷四 鄭風 十六 嚴者室

報實 客也

閑雅也言其宜取焉

有女同行，顏如舜英。行，行道也。亦言宜親迎。英，華也。將翱將翔，佩玉

將將。將，將也。羊反。彼美孟姜，德音不忘。其賢德，人皆念之也。

有女同車二章章六句

山有扶蘇，刺忽也。所美非美然。其所美之人實非美人也。然此詩果

刺昭公，否未得其微焉。○子貢詩傳及申詩說皆以為鄭靈公棄其世臣而任狂狡子良憂之而作

今按之靈公名夷穆公之子而穆公以魯宣公三年十月卒靈公立數月而為公子歸生所弑狂狡

者宣公二年鄭伐宋之時為鄭人所獲宋士也而其以為靈公任狂狡者取於詩之狂與狡董以傳

會焉者可知矣

山有扶蘇，隰有荷華。扶蘇，小木也。荷華，芙蕖，其實為蓮。扶蘇在山，荷華在隰，皆得其

所也。以為刺當時之在位不得其所之興不見子都乃見狂且。子都，世之

狂者在位，且辭也。言不見賢者在位，而反見小人也。

山有橋松，隰有游龍。橋，亦作喬。游龍，紅葉一名馬蓼。喬松與游龍亦得其所也。不

見子充，乃見狡童。子充，蓋亦猶子都也。以比賢者，狡童謂狡獪之童子也。亦以比小

二章一意

山有扶蘇二章章四句

藹兮刺忽也，君弱臣強，不倡而和也。倡，昌亮反。和，胡

○此詩亦果刺昭公，否未有所稱焉。詩則欲羣臣相倡和者也。六卿餞韓宣子，子抑賦此詩，亦可以

稽馬○子貢詩傳以為公子五爭齊楚交伐鄭國大亂其臣謀欲諫而救之賦之申詩說意亦同焉

籜兮籜兮風其吹女女音汝○籜枯葉也女吹則

未易墮以為叔兮伯兮倡予和女叔伯羣臣相謂也

倡則和之興我雖欲和女而不能也將和汝汝不能倡導則我雖欲和女而不能也

要女要於遙反○要謂約結也二章一意籜兮籜兮風其漂女漂匹遙反○漂飄也本亦作飄叔兮伯兮倡予

要女要於遙反○要謂約結也二章一意

籜兮二章章四句

狡童刺忽也不能與賢人圖事權臣擅命也權臣

祭仲也事見於左氏杜公十一年至十八年傳而十五年傳曰祭仲專鄭伯患之者厲公突也初莊

公卒祭仲立昭公忽又與宋人盟而立厲公昭公奔衛祭仲專政厲公患之欲使其塔雍糾殺之祭仲殺雍糾厲公出奔昭公復入終為高渠彌所弑此詩果為祭仲擅命之故則恐作於厲公時之詩也與○子貢詩傳及申詩說皆無此狡童之目而有麥秀之篇

彼狡童兮不與我言兮狡童以惡權臣之辭也不與

者相諱維子之故使我不能餐兮子指其君也權臣擅國命則欲或為

政事也維子之故使我不能餐兮君之難以是之故使賢者憂懼不能餐也

彼狡童兮不與我食兮不與賢者俱食祿也維子之故使我不

能息兮亦憂懼不能休息也二章一意

狡童二章章四句

狡童二章章四句

狡童二章章四句

狡童二章章四句

狡童二章章四句

狡童二章章四句

褻裳思見正也狂童恣行國人思大國之正己也

行如字。是亦蓋憂小人擅機而希君子之患。顧之詩耳。子大叔為韓宣子。則此詩宜子曰起在此。敢勤子至於他人乎。是可以稽焉。子貢詩傳以為子良去國不忘諫君之詩。申詩說亦以為子良如登作詩以寓靈公又召覽以。此詩為子產之作皆似傳會矣。

子惠思我褻裳涉洧洧于軌反。子亦鄭水名。子不我思豈無他人子若不思我國則我

將褻裳以涉洧水之而告國事。子不我思豈無他人。則又豈無他人之可依。狂童之狂也。且。希望君子之惠顧焉。爾且語也。辭焉乎。

子惠思我褻裳涉洧洧亦鄭水名。子不我思豈無他人

士他士猶他人也。狂童之狂也二章一意。

褻裳二章章五句

丰刺亂也昏姻之道缺陽倡而陰不和男行而女

不隨倡昌亮反和胡卧反。是男子有親迎者女子有故而不與之同行而後悔之詩耳。子貢詩傳及申詩說皆屬之於齊風而以爲公子小白適莒齊人慕之之詩不合乎詩意矣。

子之丰兮俟我乎巷兮子斥親迎者也丰豐滿也字者其面之丰然是善人悔予不送兮今我悔我不也出門而待我于巷

子之昌兮俟我乎堂兮昌盛壯也堂猶有紀有堂悔之堂蓋謂門外寬平處與悔

予不將兮將亦送也。

衣錦娶衣裳錦娶裳衣並如字娶苦迫反○娶亦作裳嫁者叔兮伯兮綱禪衣也中錦衣裳而尚娶衣駕予與行叔伯稱迎已者也既悔

待之叔也伯也駕車以來則我將與行也

裳錦娶裳衣錦娶衣叔兮伯兮謂嫁為歸駕予與歸前二章一

意後二章一意

丰四章二章章三句二章章四句

東門之墀刺亂也男女有不待禮而相奔者也音墀

善○禮○婚姻聘納之禮也蓋是女子之東門之墀詩耳○子貢詩傳及申詩說皆缺此篇

東門之墀東門城東門墀除地也茹蘆茅茹蘆在阪東門一名茜東門之外有墀墀邊

有阪茅菟生焉蓋其室則邇其人甚遠邇近也其家

是其男子之居處則以為甚遠人難得相見

東門之栗有踐家室栗行栗也踐猶籩豆有踐之踐

之行列者亦豈不爾思爾汝也子不我即爾就也言

識其居處耳故我不就迎我豈不思望汝乎

東門之墀二章章四句

風雨思君子也亂世則思君子不改其度焉度節

子游為宜子賦此詩亦可以稽焉○子貢詩傳及

申詩說皆補之於齊風而以爲桓公相管仲齊人

美之之詩是亦與左傳違

家言手言 卷四

鄭風

二下

嚴者

風雨淒淒雞鳴喈喈淒淒寒涼貌喈喈鳴聲風雨淒淒然以爲君子雖處之與既見君子云胡不夷亂世不變改其節度則心自平也

風雨瀟瀟雞鳴膠膠瀟瀟風雨聲膠膠猶喈喈既見君子云

胡不瘳瘳憂病愈也

風雨如晦雞鳴不已晦昏也己止也雞不爲如昏而止不鳴既見君子

云胡不喜三章一意

風雨三章章四句

子衿刺學校廢也亂世則學校不修焉以鄭人游于鄉校以

論執政之事觀之至于子產爲政鄭國未見學校廢也抑此詩作於何時與以上五篇之詩皆其時世不可知也○子貢詩傳及申詩說皆編之於王風而以爲東遷學廢君子傷之

青青子衿悠悠我心衿領也青領弟子之服也禮父母存衣純以青蓋是弟子俱去縱我不往子寧不嗣音嗣音續也音絕我不得待問子而子寧可

青青子佩悠悠我思思息嗣反叶桑才反縱我不往子寧不來

挑兮達兮在城闕兮挑他羔反○挑與佻通佻薄也達放恣也蓋其朋廢學今在城闕中而偷一日不見如三月兮一日不相見則以爲薄放恣耳

挑兮達兮在城闕兮挑他羔反○挑與佻通佻薄也達放恣也蓋其朋廢學今在城闕中而偷一日不見如三月兮一日不相見則以爲薄放恣耳

挑兮達兮在城闕兮挑他羔反○挑與佻通佻薄也達放恣也蓋其朋廢學今在城闕中而偷一日不見如三月兮一日不相見則以爲薄放恣耳

挑兮達兮在城闕兮挑他羔反○挑與佻通佻薄也達放恣也蓋其朋廢學今在城闕中而偷一日不見如三月兮一日不相見則以爲薄放恣耳

挑兮達兮在城闕兮挑他羔反○挑與佻通佻薄也達放恣也蓋其朋廢學今在城闕中而偷一日不見如三月兮一日不相見則以爲薄放恣耳

挑兮達兮在城闕兮挑他羔反○挑與佻通佻薄也達放恣也蓋其朋廢學今在城闕中而偷一日不見如三月兮一日不相見則以爲薄放恣耳

挑兮達兮在城闕兮挑他羔反○挑與佻通佻薄也達放恣也蓋其朋廢學今在城闕中而偷一日不見如三月兮一日不相見則以爲薄放恣耳

挑兮達兮在城闕兮挑他羔反○挑與佻通佻薄也達放恣也蓋其朋廢學今在城闕中而偷一日不見如三月兮一日不相見則以爲薄放恣耳

挑兮達兮在城闕兮挑他羔反○挑與佻通佻薄也達放恣也蓋其朋廢學今在城闕中而偷一日不見如三月兮一日不相見則以爲薄放恣耳

挑兮達兮在城闕兮挑他羔反○挑與佻通佻薄也達放恣也蓋其朋廢學今在城闕中而偷一日不見如三月兮一日不相見則以爲薄放恣耳

挑兮達兮在城闕兮挑他羔反○挑與佻通佻薄也達放恣也蓋其朋廢學今在城闕中而偷一日不見如三月兮一日不相見則以爲薄放恣耳

挑兮達兮在城闕兮挑他羔反○挑與佻通佻薄也達放恣也蓋其朋廢學今在城闕中而偷一日不見如三月兮一日不相見則以爲薄放恣耳

如三月也謂之
以責其薄情耳

子衿三章章四句

揚之水閔無臣也君子閔忽之無忠臣良士終以

死亡而作是詩也

昭公忽奔而復入為高渠彌所弑然此詩果閔昭公否未有所

稽焉○子貢詩傳編之於鄆風而以爲鄆人兄弟相棄之詩申詩誤以爲兄弟爲人所聞而被讒者

詞之

揚之水不流束楚

揚激揚也楚荊屬激揚之水而不

能流束楚以爲國政煩急而澤不

行于下終鮮兄弟維予與女

鮮也兄弟猶言親族寡也兄弟猶言親族國

政煩急親親道衰終至親族相棄而兄弟猶言親族國

弟寡作此詩者與其所親二人相恃耳無信人之言

人實廷女

廷求往反○廷與誑通欺惑也親族不相

言他人實欺惑濟也

揚之水不流束薪終鮮兄弟維予二人

唯我與汝二人相親無

信人之言人實不信

不信欺惑之意

出其東門閔亂也公子五爭兵革不息男女相棄

民人思保其室家焉

公子五爭事見於左氏桓公十一年至莊公十四年傳然此詩似不敢闢于其妻唯是丈夫安其室而不淫於色之詩也與○子貢詩傳及申詩說皆以爲鄭

出其東門有女如雲如雲言美雖則如雲匪我思存

思息嗣反。雖美女則多也。皆非我思之所存。縞衣綦巾聊樂我員綦巨基反。樂音

云語辭也。韓詩作魂。縞衣綦巾其婦之所服。言此婦聊足使我安樂焉耳。

出其閨闈有女如荼閨音因。闈音都。茶音徒。闈曲城闈城臺也。茶茅秀也。如茶示

言其美且多耳。雖則如荼匪我思且非我思亦非我思縞衣

茹蒹聊可與娛茹蒹茅蒐所以深絳也。蓋亦其婦之服色。言此婦聊足與我偕娛樂焉耳。

二章 一意

出其東門二章章六句

野有蔓草思遇時也君之澤不下流民窮於兵革

男女失時思不期而會焉是邂逅所慕之人。詩耳。鄭伯亨晉趙孟宜

大叔賦此詩。趙孟曰吾子之惠也。又六卿餞韓宜子時子。蕃賦此詩。宜子曰孺子善哉。吾有望矣。又

孔子遭程子於塗。時稱此詩。以命子路。皆可以稽焉。是蓋鄭國初之詩也。與○子貢詩傳及申詩說

皆稱之。於唐風而以爲白季蒹。卻缺于文公之詩。此與左氏所以爲鄭志違矣。

野有蔓草零露漙漙漙徒端反。○漙本亦作團。露貌

其所見有美一人清揚婉兮邂逅相遇適我願兮清揚

爲興耳。眉目之間婉美貌。不期而會爲邂逅。與如是人邂逅相遇則適我從來之願也。

野有蔓草零露漙漙漢漢露多貌有美一人婉如清揚邂

逅相遇與子偕臧臧善也相與得其所故也

野有蔓草二章章六句

溱洧刺亂也兵革不息男女相棄淫風大行莫之

能救焉按如詩及桑中之詩最淫風之甚者而未見諷刺之意焉記曰鄭衛之音亂世

孔子謂顏淵曰放鄭聲遠佞人鄭聲淫佞人殆其

所以為可放之淫聲亦實將在此等之詩而又夫子屢謂諸弟子曰可必學三百篇豈以其淫聲之

可放者而又謂可必學之乎哉若以為謂學之

焉而後放之乎則謂佞人亦用之而後遠者乎哉

因之竊疑焉如鄭衛數篇之淫風則非舊在聖人所刪定之三百篇而以古詩散逸者多乃後人取

於當時所傳之淫樂以妄補乎三百篇者不亦與○子貢詩傳以為鄭靈公好倡國人化之君子

諷之申詩說亦以為刺亂

溱與洧方渙渙兮溱洧皆鄭水名渙渙春水盛貌士與女方秉簡兮

簡蘭也男女感春氣相與出水上采蘭而遊女曰觀乎士曰既且觀遊觀也女謂

之曰既遊觀來且語辭且往觀乎洧之外洵訏且

樂訂況于反樂音洛○洵信也訂大也女復勸男曰雖既觀也猶且與我往遊觀乎洧水之外其地曰

寬大且樂是宜與觀處也維士與女伊其相詵贈之以芍藥伊維

藥香草華可愛也於是男女相與戲詵且以芍藥為贈而結情愛之厚也

溱與洧瀏其清矣瀏音雷○溱洧深貌士與女殷其盈矣殷貌

女曰觀乎士曰既且且往觀乎洧之外洵訏且樂維

士與女。伊其將。贈之以芍藥。將當作相聲之意。誤耳。二章一意。

溱洧二章。章十二句。

鄭國二十一篇。五十三章。二百八十三句。子貢詩傳。鄭風。

凡十四篇。緇衣。將仲子。叔于田。大叔有女。同車。薤兮。清人。扶胥。麥秀。褰裳。溱洧。羔裘。女曰雞鳴。出其

東門。以此為篇次。無按童東門之揮。二篇餘編於他國。今毛詩無麥秀篇。

毛詩卷四終

愛知県



1103183080