

冢註毛詩

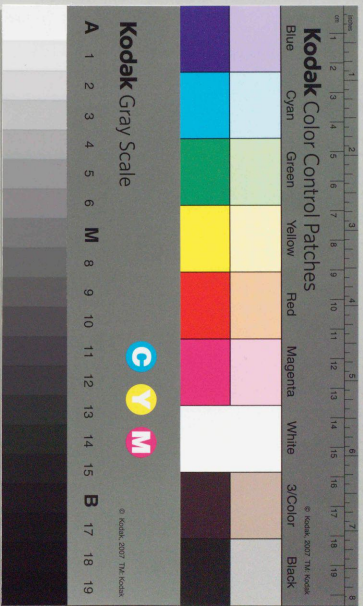
國風

一

122

ㄣ

2-1



愛知県有物品

註毛詩序

先王之道所以造士詩書禮樂之謂四教而詩
之爲教也我不知其基于何世舜曰詩言志歌
永言聲依永律和聲然則詩之爲教唐虞之世
旣已有之以協之聲律以爲典樂之教矣然而
有夏以上則其詩幾有其篇章泯棄而不有復
傳焉者也有殷之詩則商頌僅存焉耳未足以
爲教也唯有周之詩其數三百風與雅頌篇章
有踐以永備于四教矣而詩之所以爲教者其



A 122
7
2-1

諷誦歌咏之間以通人情。以善言語是之爲主矣。凡士君子之道居則政事出則辭命。是其所以爲職也。而政事之務則在通人情。辭命之要在善言語。不通人情則政令不中焉。不善言語則辭理不辨焉。孔子曰誦詩三百授之以政不達使於四方不能專對雖多亦奚以爲是詩之所以爲教者其所以爲主在斯二者也可以見矣。若夫爲興觀羣怨之用而且以事君父者以其通人情與善言語乃亦有斯益也。故先王

之四教詩以爲先學校之法先授以詩是以孔門之學亦以詩爲始所謂興于詩立于禮成于樂斯可以知矣。而及周道廢墜諸侯競爭乎其禮樂之數則盡在魯而襄公之時爲吳季札歌周樂者猶能備焉。而昭公以後魯之公室愈微弱也則樂工之良遁走于四方於斯乎其篇章紊錯遂至混雅頌孔子周流于四方及其自衛反魯最先刪錄詩雅頌各得其所而後其數三百皆復其舊諸弟子乃得能學之也。然孔子既

沒而至道室七十子喪而聖學裂歷戰國之世遭秦皇之災經籍舉爲灰燼矣先王之四教遂以湮滅矣而如斯詩篇則以人之所諷誦而不獨在竹帛故存于其唇舌者數口相傳至于漢興其傳者有四家魯人申培傳者號之曰魯詩齊人轅固傳者號之曰齊詩燕人韓嬰傳者號之曰韓詩三家之詩皆旣列於學官諸儒各以家相傳班志謂之云齊韓之詩或取春秋采雜說咸非其本義與不得已魯最爲近之後趙人

毛萇所傳者出焉號之曰毛詩毛萇爲河間獻王博士以其不在漢朝故不得列之於學官而以毛公自謂其傳出子子夏故當時好之者衆至平帝世毛詩始列于學相傳以至後漢而鄭衆賈逵傳之馬融作之註鄭玄作之箋以申明毛之傳於是三家遂廢而毛詩獨行焉從是以來歷代學者及于修詩則專祖宗毛詩鄭箋而無復傳他說者以至唐代一遵行之下至宋儒革其題目以爲詩經削黜序傳以作集傳更唱

其一家之學。虎嘗私謂焉。尚書則去尚。以爲書經。猶可也乎。毛詩則去毛。以爲詩經。我未知其可也。漢興而傳詩者。既有四家。則是去毛。何以別焉乎。毛詩果以爲聖業之詩乎哉。蓋聖業之詩。其數三百。歷草昧之世。而其散逸亂脫者。非亦不多也。今左氏以降。至戰國諸子之書。所引之詩。其逸詩者。猶尚有數十。況論語既有逸詩乎。而秦災之後。所存於人之唇舌者。雖或采錄之以家相傳也。其數不充三百。則是毛公之所

傳。亦以菅蒯代絲麻。以蕉萃代姬姜。而以贍其乏者。似往往有之矣。又如謂其傳出子夏者。是必因商也。始可與言詩之語。以矯誣之者也。矣。且斯詩之所編輯。二南則希可疑者。而邶風以下。至雅頌之篇次。則錯亂其時世。而復失其所者。不亦寡矣乎。而後世學者。今斯三百十一篇。以爲咸聖業之全者。則是因循之舊習。而未之審也。但雖有贍其乏者也。雖有失其所者也。然其大體。則是聖業之遺文。而風雅之餘教也。

則尊奉之足以備於四教矣。虎少而讀宋儒集傳壯而讀毛詩鄭箋乃愚心頗惑焉。不知所去就焉。以爲彼亦一是非亦一是非久而未能斷於思於是乎擲漢儒以來之說放彼孟軻氏之言以意逆志更自設解而左氏內外傳中列國君臣之所取以賦焉則就而稽之孔子之所引以解焉則據而徵之而後斟酌漢儒以來之說遂以成斯註。然又詩無定義我豈可自以爲得焉乎。亦唯學者之所各取焉。非敢以敷諸四

方君子聊欲爲家塾子弟以立詩教耳。註則虎之所解而詩則毛公之所傳故亦題以毛詩享和改元歲辛酉冬十一月十五日冢田虎自序。



毛詩釋例

一司馬遷曰古者詩本三千餘篇孔子去其重取其
可施於禮義者三百五篇是妄說也已孔子每自
言詩三百孔子豈私取古詩之十一而公言詩三
百乎況詩者太史之所職掌孔子得擅增損焉乎
先儒旣云馬遷之言未可信也是矣且此三百五
篇豈必皆可施於禮義者乎哉邨以下之國風則
或取於閭里歌謠而唯觀其風俗者亦多也所謂
孔子刪詩者非刪去其多而爲三百之謂也蓋周

道衰廢而禮樂殺亂其在魯者亦遂混雅頌將或糅浮辭淫聲以其篇章不正是以孔子校正其雜亂者而刪錄之其數三百復其舊耳然今此三百十一篇則又非聖業之全者其由具于序文

一凡釋經義辭言之體文字之用各有其一經之例先領知其一經之例而後其經可釋也若其一經中無其例者則可稽例於他經也而漢魏以來作註解者則似不然多臨其一章一句以訓詁文字以傳會義理乃爲苟且之說故有協于此而不協

于彼者今解詩亦爾且舉其一二示之邶風曰逝不古處毛傳云逝逮也鄭箋以爲接及朱註云逝歎辭是皆於逝字不見其例者也又毛傳解瞿之言在齊風則爲無守之貌在唐風則爲顧禮義之貌鄭箋解奕奕之言在小雅則爲大貌在魯頌則爲姣美之貌朱註解振振之言在螽斯則爲盛貌在麟趾則爲仁厚之貌是於周南一風中旣爲此外戾如是之類不可勝數也是以彼作註解者多爲苟且之說槩可知也虎之釋經義唯要無如

是之齟差

一唐宋以後說者之著書予聞其題目亦太甚多矣而虎講習經義之餘力欲涉覽魏晉以上之書然日暮途遠猶不遑盡之況其下者乎是以予不欲敢讀後世之著書故今釋此毛詩亦唯探索義訓於經傳中而先自設解而後就於毛傳鄭箋及朱註以斟酌焉以成此註爾彼穎達之疏猶不及察之況其他乎故今虎之所解與前哲之說暗符合者亦將有焉如然則世之不知虎之學者恐將有

言虎也某說取乎某說

一詩之六義則雖出于太師之教也然不可敢拍焉風也雅頌也有以爲比則比以爲興則興者又有比而興者有比而賦者有風而雅者有雅而風者又有雅而頌者有頌而雅者亦皆學者之所取而非可有一定之義也故今不須屑屑焉分之

一字音則從今所解之文義而參之陸氏釋文以附于註首耳但陸氏之音則特主毛傳鄭箋故今所附之音非敢專從之

一世有子貢詩傳者是必後世好事者效彼以毛詩為子貢傳而又因賜也始可與言詩之語乃所以擬作者也矣又有申培詩說者予未審其真偽然此二書唐宋之間未聞之有焉二書之作其編篇名之賾其序詩由之旨大抵同焉唯為其題目之古乃亦以為鷄肋而附之圖外以備于參考

冢田虎撰

毛詩目錄

卷一

國風周南第一

關雎

葛覃

卷耳

樛木

螽斯

桃夭

兔置

采芣

漢廣

汝墳

麟之趾

國風召南第二

鵲巢

采芣

草蟲

采蘋

甘棠

行露

羔羊

殷其雷

標有梅

小星

江有汜

野有死麇

何彼穠矣

騶虞

卷二

國風邶第三

柏舟

綠衣

燕燕

日月

終風

擊鼓

凱風

雄雉

匏有苦葉

谷風

式微

旻丘

簡兮

泉水

北門

北風

靜女

新臺

二子乘舟

卷三

國風鄘第四

柏舟

牆有茨

君子偕老

桑中

鶉之奔奔

定之方中

蝦蟇

相鼠

干旄

載馳

國風衛第五

淇奥

考槃

碩人

氓

竹竿

芄蘭

河廣

伯兮

有狐

木瓜

卷四

國風王第六

黍離

君子于役

君子陽陽

揚之水

中谷有摧

兔爰

葛藟

采芣

大車

丘中有麻

國風鄭第七

緇衣

將仲子

叔于田

大叔于田

清人

羔裘

遵大路

女曰鷄鳴

有女同車

山有扶蘇

攴兮

狡童

褰裳

丰

東門之墠

風雨

子矜

揚之水

出其東門

野有蔓草

溱洧

卷五

國風齊第八

鷄鳴

還

著

東方之日

東方未明

南山

甫田

盧令

敝笱

載驅

猗嗟

國風魏第九

葛屨

汾沮洳

園有桃

陟岵

十畝之間

伐檀

碩鼠

卷六

國風唐第十

蟋蟀

山有樞

揚之水

椒聊

綢繆

杖杜

羔裘

鶉羽

無衣

有杖之杜

葛生

采芣

國風秦第十一

車鄰

駟驥

小戎

蒹葭

終南

黃鳥

晨風

無衣

渭陽

權輿

卷七

國風陳第十二

宛丘

東門之枌

衡門

東門之池

東門之楊

墓門

防有鵲巢

月出

株林

澤陂

國風檜第十三

羔裘

素冠

隰有萋楚

匪風

國風曹第十四

蜉蝣

候人

鳴鳩

下泉

卷八

國風豳第十五

七月

鷓鴣

東山

破斧

伐柯

九罭

狼跋

卷九

小雅鹿鳴之什第十六

鹿鳴

四牡

皇皇者華

常棣

伐木

天保

采芾

出車

杖杜

魚麗

南陔

白華

華黍

卷十

小雅南有嘉魚之什第十七

南有嘉魚

南山有臺

由庚

崇丘

由儀

蓼蕭

湛露

彤弓

菁菁者莪

六月

采芑

車攻

吉日

卷十一

小雅鴻雁之什第十八

鴻雁

庭燎

沔水

鶴鳴

祈父

白駒

黃鳥

我行其野

斯干

無羊

卷十二

小雅節南山之什第十九

節南山

正月

十月之交

雨無正

小旻

小宛

小弁

巧言

何人斯

巷伯

卷十三

小雅谷風之什第二十

谷風

蓼莪

大東

四月

北山

無將大車

小明

鼓鐘

楚茨

信南山

卷十四

小雅甫田之什第二十一

甫田

大田

瞻彼洛矣

裳裳者華

桑扈

鴛鴦

頍弁

車牽

青蠅

賓之初筵

卷十五

小雅魚藻之什第二十二

魚藻

采菽

角弓

菀柳

都人士

采芣

黍苗

隰桑

白華

緜蠻

瓠葉

漸漸之石

苕之華

何草不黃

卷十六

大雅文王之什第二十三

文王

大明

緜

棫樸

旱麓

思齊

皇矣

靈臺

下武

文三有聲

卷十七

大雅生民之什第二十四

生民

行葦

既醉

鳧鷖

假樂

公劉

洞酌

卷阿

民勞

板

卷十八

大雅蕩之什第二十五

蕩

抑

桑柔

雲漢

崧高

烝民

韓奕

江漢

常武

瞻卬

召旻

卷十九

周頌清廟之什第二十六

清廟

維天之命

維清

列文

天作

昊天有成命

我將

時邁

執競

家言卷言 目 九 環壘

思文

周頌臣工之什第二十七

臣工

噫嘻

振鷺

豐年

有瞽

潛

雝

載見

有客

武

周頌閔予小子之什第二十八

閔予小子

訪落

敬之

小毖

載芟

良耜

絲衣

酌

桓

賚

般

卷二十

魯頌駟之什第二十九

駟

有駟

泮

閼宮

商頌那之什第三十

那

烈

玄鳥

長發

殷

家言卷言 目 十 殷者

關雎后妃之德也風之始也凡國家之亂多生自婦人夏殷之亡因甲

于內亂則夫婦之道不可不重也昔堯女于舜觀厥刑于二女亦為之也而周王之道刑于寡妻至

于兄弟以御于家邦而大姒之於文王能刑于其德以成婦德於是岐陽之國關雎之詩起而觀其

風俗之美然則王者之風化必始於其妻故所以序者以關雎為后妃之德又以為風之始也

所以風天下而正夫婦也以婦德風化天下縮夫婦之道也

鄉人焉用之邦國焉用之以為饗也風風也教也下

福鳳友○以象言則曰教風以動之教以化之風詠以曰風以義言則曰教

化民俗以義言則曰教風以動之教以化之風詠以

動於中而形於言於中動則其象見於言言之不

足故嗟歎之嗟歎之不足故永歌之永歌之不足

不知手之舞之足之路之也嗟歎永歌猶不足伸其情乃為蹈舞之節

情發於聲聲成文謂之音下徐疾而其節相應以

成文也音謂宮商角徵羽舞典曰治世之音安以

樂其政和亂世之音怨以怒其政乖亡國之音哀

以思其民困治直吏反樂音洛○聲音之道與政通因政之得失而其世之歌聲自有

哀樂喜怒之變也此文見於召賢和作得失

平哀以思作悲以哀其民困作其政險故正得失

聞世之歌聲以動天地感鬼神莫近於詩詩自人

正其政之得失動天地感鬼神莫近於詩詩自人

出而亦有感動先王以是經夫婦經治其情之誠成孝敬

天地鬼神者也先王以是經夫婦別也成孝敬

厚人倫美教化移風俗君以厚人倫交際故詩有

六義焉一曰風二曰賦三曰比四曰興五曰雅六

曰頌興虛應反○風譬喻不斥言也賦直鋪陳其

雅正其道以爲法也頌誦其德容也以風化下下

以風刺上主文而諳諫言之者無罪聞之者足以

戒故曰風風刺之風福屬反○風刺謂諷諫以刺

也凡諫有五義一曰諷諫二曰諷諫三曰諷諫四

曰直諫五曰諷諫序者之意蓋不直諫者皆以爲

焉爾諫至于王道衰禮義廢政教失國異政家殊俗

而變風變雅作矣自幽厲壞周道而王道衰廢天

子不能統諸侯政國異政諸侯

不能統大夫故家殊俗幽厲國史明乎得失之迹

傷人倫之廢哀刑政之苛吟咏情性以風其上達

於事變而懷其舊俗者也風福屬反○序者之意

於政迹之得失乃取當世所作之詩而吟咏其民

之情性以風刺其上者也然於周禮大史之屬則

堂書而不掌詩掌詩則大師之屬也又王制曰命

大師陳詩以觀民風然子思曰命史采民詩詠然

則史亦故變風發乎情止乎禮義發乎情民之性

也止乎禮義先王之澤也荀子曰風之所以爲不

逐者取是以節之也又本謂之風風一人謂君也言天下之事形四方之風

謂之雅

天子之事謂雅者正也言王政之所由廢

興也

政之四方風俗之變化因言王政之所由廢興以正其道也政有小大故有

小雅焉有大雅焉

變雅兼言頌者美盛德之形容以其成功告於神明者也告古毒反○頌容

其成功告於神明者也

皆古毒反○頌容

始詩之至也

國風二雅與頌王道與衰然則關雎

麟趾之化王者之風故繫之周公

王于况反○關

麟趾之化

王于况反○關

南言化自北而南也

周之

以教故繫之召公

召上照反○鵲巢與騶虞召南

及南國也

鵲巢與騶虞召南

自岐邦被

鵲巢與騶虞召南

成其風故繫之周公

南言化自北而南也

後有夫婦有夫婦而後有父子兄弟君臣是夫婦

者人倫之始始不正焉則末不正也而二南之詩

多出於夫婦之正

季札之魯觀歌二南

子曰吾於周南召南見周道之美以盛也又曰是

人而不為周南召南其猶正牆面而立也與

以關雎樂得淑女以配君子憂在進賢不淫其色

哀窈窕思賢才而無傷善之心焉是關雎之義也

哀窈窕思賢才而無傷善之心焉

是關雎之義也

樂音洛○哀憐也窈窕幽閒也孔子曰關雎樂而不淫哀而不傷○詩序不可知何人所作也或曰

大序是子夏作小序是子夏毛公合作子夏意有不盡毛更足成之是其曰子夏作則固難信也其

仲毛公之作則未可知也或曰小序是東海衛敬

仲毛公之作則未可知也或曰小序是東海衛敬

曰毛公之作則未可知也或曰小序是東海衛敬

仲毛公之作則未可知也或曰小序是東海衛敬

仲毛公之作則未可知也或曰小序是東海衛敬

仲毛公之作則未可知也或曰小序是東海衛敬

旨于今傳於世是亦不知今之序乎否子貢詩傳者及申詩說皆以關雎葛覃二篇為大姒所自作

關關雎鳩在河之洲關關和聲雎鳩水鳥貢雍州據

西河水中可居者曰洲此欲采荇菜而來窈窕淑女

君子好逑淑善也逑匹耦也言女子有窈窕貞順之

道也

參差荇菜左右流之短不齊貌荇菜水艸一名接余

可采以為茹者左右謂河水之窈窕淑女寤寐求之

左右也流之順流以采之也

求得幽閒淑女以為君子好逑匹則日夜求之不得寤寐思服

思服諸心宵而不遺也悠哉悠哉

思之切而不能安卧也

參差荇菜左右采之亦就水之左窈窕淑女琴瑟友

之言求淑女而得之則如琴瑟相和

將以友之也以采之為友之興耳

參差荇菜左右芣之芣毛報反窈窕淑女鍾鼓樂

之樂音洛已得而友之則如鍾鼓相

合將以樂之也以芣之為樂之興耳

關雎五章章四句

葛覃后妃之本也本謂未嫁時也后妃在父母家則志在

於女功之事女功蠶織之事躬儉節用服澣濯之衣尊敬

師傅則可以歸安父母化天下以婦道也大姒未嫁時攻

苦於女功之事故既嫁之後不肯侈靡躬勤節儉又尊敬師傅之教則以歸寧焉而不忘孝於是岐陽之邦葛覃之詩起而觀其風化焉故序者以此詩為后妃之本也

葛之覃兮施于中谷維葉萋萋施以鼓反○葛蔓草可以為絺綌者覃蔓

延也施延也中谷谷中也萋萋茂盛貌黃鳥于飛集于灌木其鳴喈喈

于於也灌木叢木也喈喈和聲也此欲引葛以為絺綌而來于山谷之間先賦其所見也

葛之覃兮施于中谷維葉莫莫莫莫茂貌是刈是穫為

絺為綌服之無斃漢胡郭反斃音亦○漢葛之也精作之則其衣雖至垢弊也服之無厭也此親勤勞以也蓋不親執其勞者厭故而欲新也

言告師氏言告言歸言語辭也師氏女師以婦道教女者所謂姆也女出嫁則姆隨

焉歸歸寧也女已通乎蠶織之事既嫁之薄汗我私後而欲歸寧則先告之女師使以計之也薄汗我私薄聊也汗去其污垢也澣濯也此互辭言澣濯也汗私衣私衣燕服謂上章絺綌之類也

禮眼不害澣害不歸寧父母害何反否澣何否言無不澣者也雖既嫁有家不肯侈靡猶不惰婦功服澣濯之衣將以歸寧于父母也

葛覃三章章六句

卷耳后妃之志也志謂欲求賢以官其人也又當輔佐君子求

賢審官知臣下之勤勞內有進賢之志而無險詖

私謁之心朝夕思念至於憂勤也卷者勉反諉彼寄反○謁請也

后妃之志如是故卷耳之詩起焉也○子貢詩傳及申詩說以此為文王遺使求賢之詩

家言手言

卷一 周南

六

家言手言

卷一 周南

六

采采卷耳不盈頃筐采采非一辭也卷耳一名苓耳又曰爵耳可煮為茹者頃筐竹器畚屬也卷耳易采頃筐易盈而不盈者意不在此而在彼也此先賦其

所也嗟我懷人寘彼周行寘思也寘置也周徧行列位也言思得賢者以置庶位也左氏傳釋之曰能官人也王及公侯伯子男甸采衛大夫各居其列所謂周也

陟彼崔嵬我馬虺隤虺呼回反隤徒回反○崔嵬山鬼之以散憂思則我姑酌彼金罍維以不永懷且馬罷病而不能進也

我姑酌彼金罍維以不永懷也金罍酒器以黃金飾之也言馬罷病而不能陟高山於是且酌金罍之酒欲以慰永懷之情

陟彼高岡我馬玄黃玄馬病則黃也我姑酌彼兕觥維以不

永傷兕觥兕角爵也傷憂傷也意與上章同馬

陟彼硿矣我馬瘠矣我僕痡矣硿七餘反瘠音塗痡音吁憂歎也言僕馬俱罷病而不能陟山之硿復不能散憂思也如何憂歎矣深憂之辭

卷耳四章章四句

樛木后妃逮下也樛居蚪反○逮下言恩意下逮於賤妾也言能逮下而無嫉妬之心焉后妃之善意如是矣於是樛木之詩起焉也○子貢詩傳及申

南有樛木葛藟纍之藟力軌反音壘○木枝下曲曰藟葛類木枝下曲而垂則葛

王德而歸心焉之詩

詩說以此為諸侯慕文

周南

二

覆者定

也。藟也。得繫繫之以蔓延也。以比上皇。樂只君子。福履綏之。樂音洛。下同。只之氏反。下同。樂無憂也。只助語。辭履祿綏安也。后妃與衆妾上下和諧。以事其君子。則君子無所憂。而以安於福祿也。

南有樛木。葛藟荒之。樂只君子。福履將之。荒奄將盛大也。

南有樛木。葛藟榮之。樂只君子。福履成之。榮旋統也。三章一意。

樛木三章。章四句。

螽斯后妃子孫衆多也。衆妾之子。亦以言若螽斯。后妃爲嫡母。

不妬忌。則子孫衆多也。衆妾不相妬忌。故子孫衆多。即是后妃之德而已。

子貢詩傳以此爲慶。文王之多男。申詩說亦以爲美。周室多男之詩。

螽斯羽。詵詵兮。詵所中反。螽斯蝗類。一名螞蟻。羽聲。衆多貌。凡物有陰陽情慾者。無不妬忌。唯螽斯則不各愛氣。而生子。故能和集而詵詵然也。以比后妃與衆妾相和。

宜爾子孫振振兮。振振盛多貌。其母則亦宜其子孫。而

其子孫振振然也。而

螽斯羽。薨薨兮。薨呼弘反。薨飛貌。

宜爾子孫繩繩兮。繩繩相繼

而絕貌。

螽斯羽。揖揖兮。揖子入反。揖與輯通。和集貌。

宜爾子孫摯摯兮。摯尺十反。摯螿解集貌。三章一意。

螽斯三章。章四句。

桃夭后妃之所致也。岐陽之邦婦道正而桃大之詩起焉是后妃風化之所致也。

不妬忌則男女以正婚姻以時國無鰥民也。無妻

曰鰥。○子貢詩傳及申詩說亦皆以為周人美后妃終始婦道之詩。

桃之夭夭灼灼其華。夫鳥嬌反下同。○桃華之盛貌。以

比女子之少好。桃之有華少好貌。灼灼華之盛貌。以時周禮媒氏仲春之月令會男女之子于歸宜其室

家之子指嫁女也。于於婦人謂嫁為歸宜其室家言夫婦之道宜也。

桃之夭夭有黃其實。黃浮雲反。○黃實貌非唯有之

子于歸宜其家室。家室猶室家也。

桃之夭夭其葉蓁蓁。蓁蓁葉之盛也。蓋以比又其有容儀之子于歸宜

其家人。於一家之人其交接皆宜也。記曰宜其家人而后可以教國人。

桃夭三章章四句

兔宜后妃之化也。宜子斜反。○此詩美武夫也。然

而其溺情慾者亦因妃匹之不正故序關雎之化者以為武夫之起也。亦后妃之化也。與關雎之化

行則莫不好德賢人衆多也。好呼報反。○不好色傳以為美文王得良臣于闕周人美之申詩說以為美文王舉大顛闕大散宜生之詩。

肅肅兔宜掬之丁丁。掬陟角反。丁陟耕反。○肅肅整

聲也。欲施兔宜而丁丁以興起武夫公侯于城。武起

其於以為美武夫之興起武夫公侯于城。武起

于盾也。于也。城也。皆所以禦難而衛國者言勇武之士任為將帥足以守衛其國也。

肅肅兔置施于中逵遠求龜反○塗方九軌曰逵中逵達中也赳赳武夫

公侯好仇仇與逵同匹也君臣相匹耦可為公侯善匹以竭忠力也

肅肅兔置施于中林中林林中赳赳武夫公侯腹心腹心

所以出謀慮不特為于城好仇焉又可為其腹心以發忠謀也

兔置三章章四句

采芣苢后妃之美也美風化天下和平則婦人樂有

子矣采音浮苢音以樂音洛○政法苛酷則困乎育養焉故憂有子○子貢詩傳以為萬民和

樂童兒歌謠申詩說以為童兒鬪艸嬉戲歌謠之詞

采采芣苢薄言采之采采非一辭也芣苢車前艸一名馬薺其葉可以作茹其子宜

懷妊云或云洵難產薄聊言語辭也采采芣苢薄言有之有采而蓄之也皆賦其所

為耳

采采芣苢薄言掇之掇都奪反○掇拾也采采芣苢薄言持之

持力活反○持取也

采采芣苢薄言袺之袺音結○袺執也采采芣苢薄言

禛之禛戶結反○禛於帶間而貯其中也

芣苢三章章四句

漢廣德廣所及也言德之所及廣也文必有寫誤文王之道被于

南國美化行乎江漢之域無思犯禮求而不可得

息詩思是作韓

也。被皮寄反。紂時淫風徧於天下。惟江漢之域先被文王之教化。女子皆貞。男雖求之而不

可得焉。故無思。犯禮者也。○子貢詩傳及申詩說亦以為美文王化行南國。男女知禮。申

南有喬木不可休息。漢有游女不可求思。喬上疎也。思語辭下

章並同。木以上疎。故人不得就而休息。是以比漢。漢上有出游之女。以其貞潔。故男不得犯禮而求焉。漢

之廣矣。不可泳思。江之永矣。不可方思。潛行爲泳。永長也。方桴也。

漢也。江也。其欲渡之者以廣且長。故不得潛行。不得乘桴。復以比女之貞潔。不得犯禮而往焉。

翹翹錯薪言刈其楚。翹翹秀起貌。錯雜也。言謂翹楚

尤秀起者。比欲衆女離薪之中。尤翹翹者。以將刈其

子之嫁欲秣其駕馬。漢之廣矣。不可泳思。江之永矣。以

示其自有意焉。

不可方思。雖有意焉。又卒不可得也。

翹翹錯薪言刈其蕒。蕒力俱反。○蕒蕒蒿草中之翹翹者。之子于歸言

秣其駒。六尺以上曰駒。漢之廣矣。不可泳思。江之永

矣。不可方思。

漢廣三章章八句。

汝墳道化行也。周之道化行於南國也。文王之化行乎汝墳

之國。婦人能閔其君子。猶勉之以正也。閔。慙也。婦人以正義

勸勉其君子也。○子貢詩傳及申詩說以爲商人苦紂之無道。歸心文王之詩。

遵彼汝墳。伐其條枚。枝曰條。幹曰枚。君子久行役於

外婦人親為撫薪之事及其歸而未見君子怒如調
 喜之因先賦其未歸時之情態也
 未見君子怒如調
 飢重也疑當作朝字之謬耳言其未歸之時久不相
 見則憂思之如朝飢之思食也

遵彼汝墳伐其條肄肄以自反○斬既見君子不我

遐棄遐遠也君子未歸之時恐或遠棄我今既歸而見之則知其不遠棄焉喜我也

魴魚頰尾王室如燬頰初貞反燬音毀○頰赤也魚勞則尾赤如燬言酷烈也蓋此時紂猶存王室之政酷烈故以魴魚之勞比其君子之勤苦焉雖則如燬父母孔邇

孔甚邇也雖其政酷烈然父母甚親近當念之以免於害也

汝墳三章章四句

麟之趾關雎之應也大姒之於文王夫婦之道正則其公子亦盛多故序者以此為關雎之應關雎之化行則天下無犯非禮雖衰世之

公子皆信厚如麟趾之時也雖當殷之三衰世而岐陽之邦公子盛多其德如麟也○子貢詩傳及申詩說亦以為美周之公子多仁賢之詩

麟之趾振振公子于嗟麟兮趾足也振振盛多貌于比公子之德而歎其盛多

麟之定振振公姓于嗟麟兮定都佞反○定額也公姓公之同祖三章一也公姓公族亦同

麟之角振振公族于嗟麟兮意公族公之同祖三章一意曰此曰定曰角非有

意義馮諷詠之詞耳

公姓公族亦同

召南

家言手記 卷一 召南 十一 瓊瑤室

麟之趾三章章三句

周南之國十一篇三十六章百五十九句子貢詩傳亦周

南十一篇但關睢葛覃桃夭蟋蟀麟趾卷耳兔置樛木汝墳漢廣采芣以此為篇次

召南第二召上照反下召伯同○召者地名亦在雍州岐山之陽召公之采邑謂之

召南者義出於大序

鵲巢夫人之德也南國諸侯被周王之化而其夫

起之詩國君積行累功以致爵位夫人起家而居有

之德如鳴鳩乃可以配焉行下孟反累魯水反○

有貞專之德則嫁於國君而居有其富貴○子貢詩傳及申詩說亦以為諸侯嫁女國人觀焉之詩

御五
如字
協韻反

維鵲有巢維鳩居之鳩不能自為巢居鵲之成巢猶

國君有積累之攻以致爵祿之以比之子于歸百兩御

于於歸嫁也百兩百乘也御迎也之子于歸百兩御

之諸侯之子嫁於諸侯送迎皆百乘之子于歸百兩御

維鵲有巢維鳩方之方與房通室也之子于歸百兩御

盈滿也比衆勝姪姪之象之子于歸百兩御

以成其禮也之子于歸百兩御

鵲巢三章章四句

采芣夫人不失職也采芣以為豆實而奉夫人可

以奉祭祀則不失職矣左氏傳曰苟有明信澗谿沼沚之毛蘋蘩蕓藻之菜

筐筥錡釜之器。潢汗行潦之水。可薦於鬼神。可羞於王公。此與下采蘋詩合。而可以見焉。○子貢詩傳。及申詩說。以為美。夫人勤於親蠶之詩。

于以采芣于沼于沚于於也。芣。婦蒿。可以為菹者。沼。池。沚。渚也。于以用之

公侯之事事。祭事也。夫人親采芣菜。以為豆實。用之於祭祀也。此賦其為以美之也。

于以采芣于澗之中山澗水。曰澗。水。于以用之。公侯之宮。

被之僮僮夙夜在公僮。音同。被。首飾。編髮為之。少髮。僮僮。竦敬也。夙。早也。公。所謂廟也。被之祁祁薄言還歸祁。舒遲貌。祭事畢。自廟反。燕寢也。

采芣三章章四句

草蟲大夫妻能以禮自防也此蓋諸侯之大夫行。妻不失其貞而專。思其君子之詩。故序者以為以禮自防也。○子貢詩傳。及申詩說。以為南國之大。夫聘于周京。賄其多賢。而歸心之詩。

嘒嘒草蟲趨趨阜螽嘒嘒。聲也。草蟲。蝗屬。一名常羊。阜螽。躍而從之。故草蟲又謂趨趨也。阜螽。一名蠻。草蟲鳴。之。負。蠻。以比婦之可從。夫命。未見君子。憂心忡忡。中。負。○忡。忡。憂思貌。君子行役。其未歸之時。每欲見之。忡忡然。憂思。亦既見止。亦既覯止。我心則降。止。語辭。覯。遇降下也。君子既歸。而見之。其忡忡之心下也。

陟彼南山言采其蕨南山。周南山。言辭也。蓋託采。見君子。憂心惓惓。惓惓。張劣反。○亦既見止。亦既覯止。

見君子憂心惓惓惓惓。張劣反。○亦既見止。亦既覯止。

見君子憂心惓惓惓惓。張劣反。○亦既見止。亦既覯止。

見君子憂心惓惓惓惓。張劣反。○亦既見止。亦既覯止。

見君子憂心惓惓惓惓。張劣反。○亦既見止。亦既覯止。

見君子憂心惓惓惓惓。張劣反。○亦既見止。亦既覯止。

見君子憂心惓惓惓惓。張劣反。○亦既見止。亦既覯止。

我心則說說音悅○憂心下且悅也

陟彼南山言采其薇薇似蕨而大者未見君子我心傷悲憂而傷悲也

亦既見止亦既覯止我心則夷夷平也憂又悅而後平也

草蟲三章章七句

采蘋大夫妻能循法度也記曰學女事以共衣服觀於祭祀納酒漿豆

采芣芣音婦禮相取奠此所謂婦人法度也能循法度則可以承先祖共祭

祀矣共音恭○采蘋芣之菜以供於祭祀也○子貢詩傳及申詩說亦以為美內子敬于祭祀

詩之

于以采蘋南澗之濱于以采藻于彼行潦于於也蘋浮萍藻聚

藻也行潦流潦也此賦內子之所為以美之也

于以盛之維筐及筥盛音成○友于以湘之維錡及

釜湘烹也以蘋藻為菹有足曰錡無足曰釜

于以奠之宗室牖下奠薦也宗室大宗之廟記曰誰大夫士祭於宗廟奠於牖下

其尸之有齊季女齊側皆反○尸主也齊肅也季女謂其婦之少耳祭祀之禮主婦主薦豆以薦醢

采蘋三章章四句

甘棠美召伯也召伯之教明於南國召伯名奭食

公為二伯諡康公此美其為伯之功故不曰公而曰伯孔子曰思其人必愛其樹○子貢詩傳及申

詩說以為燕人美召康公之詩

蔽芾甘棠勿剪勿伐召伯所茇

一名棠梨莢草舍也召伯聽民事不忍勞煩百姓止舍甘棠之下而聽斷焉國人說其德而愛其樹召公

去後猶相禁止而言勿剪伐其枝條

蔽芾甘棠勿剪勿敗

毀敗也召伯所憩

憩起例反蔽芾甘棠勿剪勿拜

拜猶屈也攀屈之亦猶禁之也召伯所說

說始行露召伯聽訟也

能聽斷男女之訟衰亂之俗微

甘棠三章章三句

故民不敢得淫訟

貞信之教興彊暴之男不能侵陵貞女也

紂之時○子貢詩傳以為楚人強昏不得而訟女氏終拒之以詩申詩說以為強委禽而不受至于

與訟大夫以禮斷之而國史美之者

厭浥行露豈不夙夜謂行多露

厭於葉反浥於及反夙早也道露厭浥之時非不欲早夜而行然謂道傍

多露則畏其沾濡以比女子苟不待禮而行則懼或有強暴之男而污辱己也

誰謂雀無角何以穿我屋

雀之穿屋似有角者若謂女無家何以速我獄

女音汝○汝女子汝男也無家無為夫婦之道也速召也不可召我於獄也此因有強求婚而興獄訟者以雀

之無角比其男之無
夫婦之道而拒之也
雖速我獄室家不足
道不足則

雖言於禮而不可強
也言婚禮之不備也
誰謂鼠無牙何以穿我墉
牙壯齒墉牆也誰謂女無家何以
速我訟
訟亦獄也雖速我訟亦不女從
其道不足則終不汝從也

行露三章一章三句二章章六句

羔羊鵲巢之功致也
南國之大夫皆成此美俗者則其君被周王之德而亦能

化其民之所致故序者
以為鵲巢之功致也 召南之國化文王之政在

位皆節儉正直德如羔羊也
德如羔羊言其在位之德皆如此羔羊之

詩也○子貢詩傳及申
詩說以為美大夫之詩

羔羊之皮素絲五紵
羔羊黑羊所以為裘緇衣羔裘五英之也此賦
其衣服有常也退食自公委蛇委蛇
○又作地音移

食於家也自公從公朝也委蛇委曲自得
之貌左氏傳曰謂縱者也御而委蛇必折

羔羊之革素絲五紵
猶皮絨音域○革絨縫也委蛇委蛇自公退

食

羔羊之縫素絲五總
縫皮為裘也總束也委蛇委蛇退食自

公
三章
一意

羔羊三章章四句

殷其雷勸以義也
此詩中不見勸以義之意序者之解不知如何

召南之

大夫遠行從政不遑寧處其室家能閑其勤勞勸以義也處故召反○此君子行役其婦人思之之詩耳○子貢詩傳以為召公宣布王命諸侯服焉之詩申詩說以為武王克商諸侯受命于周廟出就終南之館故作是詩

殷其雷在南山之陽殷雷聲也山南曰陽婦人時畏雷因以賦其情何斯違斯莫敢或遑也言殷殷南山之雷可畏而何此夫去斯家莫敢有閑暇乎閑其勤勞振振君子歸哉歸哉振振盛多貌謂與其夫同役諸君子也歸哉歸哉希望其與俱歸也

殷其雷在南山之側側旁也何斯違斯莫敢遑息息休也振振君子歸哉歸哉

殷其雷在南山之下下謂山足何斯違斯莫或遑處處處居家也振振君子歸哉歸哉三章一意

殷其雷三章章六句

標有梅男女及時也標嫖小反○及時言嫁娶及其時也召南之國被文王之化男女得以及時也時之過被皮寄反○此恐其恐時之過者以其男女多及時故也

標有梅其實七兮標實落地聲也落而在樹者七也梅花繁結實多不及熟而易落者迨其吉兮也嫁娶以仲春為時而至梅實之落則求我庶士暮春之末孟夏之初也故以賦時之過也

我之土宜速及吉日也言時今既過若有求我之土宜速及吉日也言時今既過若有求

我之土宜速及吉日也言時今既過若有求

我之土宜速及吉日也言時今既過若有求

我之土宜速及吉日也言時今既過若有求

之遇者也

標有梅其實三兮其在樹者三求我庶士迨其今兮落者差多也

及其今又不
可待吉且也

標有梅頃筐暨之頃音傾暨許器反○暨取之於地也頃筐暨之其落者愈多也

我庶士迨其謂之謂之蓋約昏之言時今愈過則又不待備禮也

標有梅三章章四句

小星惠及下也夫人之惠及下妾也夫人無妬忌之行惠及

賤妾進御於君知其命有貴賤能盡其心矣行下

○命天命也賤妾被夫人之惠則其進御於君皆知貴賤之有天命而盡心於事也○子貢詩傳及

申詩說以為小臣
奉使而勤勞之詩

嘒彼小星三五在東嘒呼惠反○嘒又作暉小星貌三五小星有三者有五者也

不星而往此先賦其所見耳肅肅宵征夙夜在公寔命

不同肅肅整飾貌夙早也寔實也衆妾整飾其容儀見星而行早夜進御於公所感夫人之德而言

為夫人為衆妾是天
命之所賦實不同也

嘒彼小星維參與昴參所金反昴音卯○參昴白

肅宵征抱衾與裯寔命不猶裯直留反○衾被裯禪被也猶亦同也衆妾抱

衾與裯待進御之次序
亦天命之貴賤不同也

小星二章章五句

江有汜美勝也

汜音祀勝音爭○諸侯娶一國則二國以姪娣為勝勤而無

怨嫡能悔過也

勝妾勤勞而無怨嫡妻也文王之時江沱之間

有嫡不以其勝備數勝遇勞而無怨嫡亦自悔也

數勝妾之數也諸侯一聘九女○子貢詩傳以為諸侯之夫人終容其勝申詩說意同焉

後自悔而能容之也

江有渚

渚小洲也水岐成渚亦比嫡與勝別

之子歸不我與不我與其

後也處

處敵呂反○嫡悔而後與之安處也

江有沱

沱江之別流亦比其別行

之子歸不我過不我過其嘯也

嘯嘯口而出聲也過謂可過勝而與焉悔故嘯而舒其氣而且歌也歌蓋歌悔之而處也

江有汜三章章五句

野有死麇惡無禮也

麇俱倫反惡鳥路反下同天

下大亂彊暴相陵遂成淫風被文王之化雖當亂

世猶惡無禮也被皮寄反○亂世謂紂之世○子貢詩傳以為楚人求昏而不能其

野有死麇白茅包之

郊外曰野麇鹿屬包苞也言若以白茅苞其肉而為納幣也有女懷春吉士誘之

禮女氏拒之之詩申詩說亦以為昏媾惡無禮之詩

春嫁娶之時也吉良之士宜以其禮唱誘而親迎此女也

林有樸椒野有死鹿白茅純束純徒本反○樸木也純讀如屯純束

亦謂苞之也以樸椒藉死鹿也有女如玉其德容如玉溫柔而貞潔

不可不以禮誘之也

舒而脫脫兮無感我悅兮脫勅外反悅始貌反○舒悅佩巾也當以禮徐遲而無使尃也吠尃美邦反○

來無急疾而動我佩巾也無使尃也吠尃美邦反○

異則吠當無以非禮來而使狗吠也

野有死麋三章二章章四句一章三句

何彼穠矣美王姬也美其嫁於諸侯之容也雖則王姬亦下

嫁於諸侯車服不繫其夫下王后一等猶執婦道

以成肅雝之德也下並選嫁反車音居○王姬雖

侯其車服不繫其夫之爵位下於王后一等之差

具王后五輅重翟為上厭翟次之六服禕衣為上

詩翰翟次之然而此詩編於召南者可疑也○子貢

詩傳及申詩說以此詩編於王風中以爲周桓王

何彼穠矣唐棣之華穠女容反○穠華稠多貌唐棣

之美盛曷不肅雝王姬之車車協音尺奢反○曷何

之女姬姓也言如彼華之王姬嫁於諸侯乃

何彼穠矣華如桃李言其美盛如桃李平王之孫齊

侯之子。

平王名宜臼，平王之孫，桓王之妹，齊侯之子。謂襄公諸兒也。春秋莊公十一年冬，王姬歸。

于齊。

左氏傳曰：齊侯來逆王姬，是也。子貢詩傳以此詩編於王風者，似是矣。豈有謂武王為平王者乎？毛公之所傳，編之於召南者，舊必錯亂焉爾。

緜綸也。釣者，何以禮約結而娶平王之孫耳。

其釣維何，維絲伊緜。齊侯之子，平王之孫。緜，亡貧反。伊，亦維。

比齊侯之子，以禮約結而娶平王之孫耳。

何彼穠矣三章章四句

騶虞鵲巢之應也。

岐南之邦，庶類蕃殖者，其國君被周之德化而仁政之所及也。

故序者以為鵲巢之應也。然而此序有可疑焉。鵲巢之化，行人倫既正，朝廷既治，天下純被文王之化，則庶類蕃殖，蒐田以

時仁如騶虞，則王道成也。朝馳遙反，治直吏反，被皮寄反。○仁如騶虞言。

如此騶虞之詩，庶類蕃殖者，則仁政之所成也。抑序者亦以騶虞為獸名，與是未可知也。○子貢詩傳及申詩說，皆以為美虞人之詩，賈誼亦以為美虞人。

彼茁者葭，壹發五豝。

茁，側劣反。豝，音巴。○茁，生長貌。葭，蘆也。豝，北豕也。或云二處曰。

紀於葭葦生長之地，虞人翼五豝以行，君之射，君乃一發而已。

于嗟乎騶虞。于嗟乎，歎美辭。

其所見，焉以歎美虞人能奉其職耳。

彼茁者蓬，壹發五豝。從子公反。○葭及蓬皆田者。于所艾以為防也。豝，豕之少者。于

嗟乎騶虞。

從子公反。○葭及蓬皆田者。于所艾以為防也。豝，豕之少者。于

騶虞二章章三句。

從子公反。○葭及蓬皆田者。于所艾以為防也。豝，豕之少者。于

騶虞二章章三句。

從子公反。○葭及蓬皆田者。于所艾以為防也。豝，豕之少者。于

騶虞二章章三句。

從子公反。○葭及蓬皆田者。于所艾以為防也。豝，豕之少者。于

騶虞二章章三句。

從子公反。○葭及蓬皆田者。于所艾以為防也。豝，豕之少者。于

騶虞二章章三句。

從子公反。○葭及蓬皆田者。于所艾以為防也。豝，豕之少者。于

騶虞二章章三句。

從子公反。○葭及蓬皆田者。于所艾以為防也。豝，豕之少者。于

召南之國十四篇。四十章。百七十七句。

子貢詩傳。召南凡十

三篇。鵲巢。采芣。江有汜。羔羊。采芣。殷其雷。艸蟲。小星。鄰。虞。標。梅。埜。有死。藥。行。露。甘。棠。以此為編。次而

何彼穠矣。一篇。編於王風。

毛詩卷一終

毛詩卷二

日本尾張侍講

冢田虎

註

國風

子貢詩傳。合幽風與魯頌。以為魯國風第。三。而次於茲。然與古書所引違。不可從也。

邶第三

邶。鄘。衛者。商紂畿內方千里之地。周武。伐紂。以其都朝歌。封紂子武庚為股。

後三分

其地而置三監。使管叔。蔡叔。霍叔。尹。焉。有朝歌。而北謂之邶。南謂之鄘。東謂之衛。至成。

王周公

叔與武庚。孫并邶。鄘二國。渾名之。殷餘氏。封康叔於衛。其後子孫并邶。鄘二國。渾名之。殷餘氏。

按三國

風。其詩有時世不可知者焉。而序者之。言亦有不可信者也。季札謂歌邶。鄘。衛曰美哉。

淵乎憂

而不困者也。吾聞衛康叔武。公之德如是。是其衛風乎。可以稽焉。

柏舟言仁而不遇也。衛頃公之時。仁人不遇。小人

在側項音傾。孔子曰：於柏舟見。四夫執志之不可

頃公康叔八世之君。王貢詩傳。及申詩說以為康叔憂王室之詩。

汎彼柏舟。亦汎其流。汎。漂流貌。柏木所以宜為舟也。載物亦汎。汎。漂流。以比仁者之不用退而栖焉。

耿耿不寐。如有隱憂。耿。古仁者憂世而夜猶不寐。微。我無酒以敖以遊。言將飲

酒。敖。遊。以忘隱憂也。

我心匪鑿。不可以茹。茹。度也。鑿。則自外向而知其形

也。亦有兄弟。不可以據。兄弟亦不是其執心。薄言往

愬。逢彼之怒。薄。聊言辭也。以其為小人所侮。愬。往告愬之。兄策則反。逢。其怒。

我心匪石。不可轉也。我心匪席。不可卷也。石。則雖堅

席。則雖平。猶可卷也。我心之威儀。棣棣不可選也。

帝反。又音代。有威儀而可畏。有儀而可象。謂之威儀。棣棣。閑習貌。言威儀如是。無可選棄者。宜任用也。左

氏傳。解之曰。言君臣上下父子兄弟內外大小皆有威儀。

憂心悄悄。愠于羣小。悄悄。憂貌。愠。怫也。羣小。衆小

人所愠也。孔子曰。小覲。閔既多受侮不少也。病羣小

人成羣。斯足憂矣。覲。避亦反。言辭也。辟。拍心也。擗。拍

思之寤。辟有擗。心聲也。靜居而思之。則不能寐。而心

奮塞。故唯擗。擗而拍心也。

日居月諸。胡迭而微。居。音其迭。待結反。居諸。皆語

辭。胡。何也。迭。更也。微。不明也。日

君象月，臣象也。月則可常明，而月則有盈昃也。今心君臣送致不明者，何也？是君失道而用小人，故也。之憂矣。如匪澣衣，心中常不清爽也。靜言思之，不能奮飛。

如不能奮翼而飛，言心志屈而不伸也。

柏舟五章章六句

綠衣衛莊姜傷己也。妾上僭，夫人失位，而作是詩。

也。莊姜，莊公夫人，齊女姜姓。妾上僭者，謂公子州吁之母州吁有寵而母見嬖，事見於左氏傳。隱公三年，子貢詩傳及申詩說亦以爲莊姜憂州吁之詩，而稱之於衛風。

綠兮衣兮，綠衣黃裳。正色爲裏，衣貴裏賤，以比舍夫，人而變妾。

心之憂矣，曷維其已。曷，何也。已，止也。言其憂不止時也。

亦以比夫人與妾，曷其心之憂矣。曷維其亡。亡之爲言忘也。

綠兮絲兮，女所治兮。女音汝。汝，汝妾也。治，謂滌絲。色者素，汝之所爲也。以比使君失正禮者，是妾之所爲焉。

我思古人，俾無訖兮。俾，早爾反。訖，音尤。使試過也。思古之人，其嫡妾之禮遇，實獲我心，思古之人，其嫡妾之禮遇，實獲我心。

緜兮緜兮，淒其以風。淒，寒貌。緜，緜，所以當暑。今以遇寒風，以比其失位而遭憂。

思古人，實獲我心。思古之人，其嫡妾之禮遇，實獲我心。

心之思之。

有思之。

僭之過。

上。

此。

過。

上。

有思之。

心之思之。

綠衣四章章四句

燕燕衛莊姜送歸妾也

歸妾謂戴媯也莊姜無子陳女戴媯生桓公名完莊

姜以為己子莊公薨完立而公子州吁弑之戴媯於是大歸于陳莊姜遠送之于野○子貢詩傳及

申詩說亦以為莊姜贈戴媯之詩而示緜之於衛風

燕燕于飛差池其羽差楚佳反○燕一名駟燕燕重

以燕之飛為戴之子于歸遠送于野之子謂戴媯也

郊外曰野婦人之禮送迎不出瞻望弗及泣涕如雨

于門今遠送于野則舒其情耳

燕燕于飛頡之頡之頡戶結反頡戶即反○飛

既別而瞻望其後目亦不及於是泣涕唯如雨

于歸遠于將之將亦送也瞻望弗及佇立以泣佇立久

燕燕于飛下上其音鳴而上曰上音鳴而下之子于

歸遠送于南陳在衛南瞻望弗及實勞我心戴媯之大歸也則實使莊

姜勞心也

仲氏任只其心塞淵仲氏戴媯字也任相親信也字

終溫且惠淑慎其身溫顏色和也惠塞實淵深也

寡人易許王反○寡人莊姜自謂也戴媯思先君莊公之故其將歸之時猶勸勉莊姜也

燕燕四章章六句

日月衛莊姜傷已也遭州吁之難傷已不見答於

於

家言 卷二 三 瑞塔室

先君以至困窮之詩也。難乃且反。○公子州吁。春秋燕公四年。或云是莊公在時所作。其篇次亦當在燕燕之前也。是說可然也。此詩未及州吁之難也。

子貢詩傳及申詩說以為州吁弑桓公。莊姜大歸之詩。而亦稱之於衛風。

日居月諸。照臨下土。居諸皆語辭。日君象月夫人象國。於乃如之人兮。逝不古處。處昌呂反。○古之人謂莊公去夫婦之禮。而不如胡能有定。寧不我顧。胡也。故安處也。言違其初也。胡能有定。寧不我顧。胡也。莊也。其初則相好。今則不故處。君之行如是。何能有定乎。曾不顧念我。

日居月諸。下土是冒。謂其照臨也。亦謂其照臨。乃如之人兮。逝不相好。呼報反。○去夫婦之好也。胡能有定。寧不我報。盡婦所而不與莊姜相好也。

事之而曾。不見報答。

日居月諸。出自東方。亦以比君與夫人。當同其友。乃如之人兮。德音無良。德音也。胡能有定。俾也可忘。俾也。使也。語德言也。無善良之德言也。胡能有定。俾也可忘。俾也。使也。語不可使忘也。

日居月諸。東方自出。父兮母兮。畜我不卒。畜許六反。畜養也。終也。不得於其夫而呼。胡能有定。報我不父。以養其養之。不終情之至也。胡能有定。報我不述。述循也。不循。夫述循之禮也。

日月四章。章六句。

終風衛莊姜傷已也。遭州吁之暴。見侮慢不能正。

也。莊姜為嫡母而不能正州吁也。○子貢詩傳以為莊姜為莊姜見怒於公而賦之詩。申詩說以為莊姜

戒州吁公無母于之意若果莊姜之詩則亦當在

莊公之世而列於燕燕之前子貢詩傳此亦編於衛風而其篇次如或說

終風且暴顧我則笑。終日風為終風終風且暴疾以

則笑者其不敬甚也。謔浪笑敖也。皆謂其侮慢。中心是悼。唯悼

痛中。

終風且霾。霾土也。亦比其狂暴。惠然肯來。宜有順心敢

以。來也。莫往莫來悠悠我思。希其肯來然又莫相往

至也。終風且暘。不日有暘。暘於計反有音又。○暘陰也不

終風且暘。不日有暘。暘於計反有音又。○暘陰也不

終風且暘。不日有暘。暘於計反有音又。○暘陰也不

終風且暘。不日有暘。暘於計反有音又。○暘陰也不

終風且暘。不日有暘。暘於計反有音又。○暘陰也不

終風且暘。不日有暘。暘於計反有音又。○暘陰也不

終風且暘。不日有暘。暘於計反有音又。○暘陰也不

終風且暘。不日有暘。暘於計反有音又。○暘陰也不

終風且暘。不日有暘。暘於計反有音又。○暘陰也不

終風且暘。不日有暘。暘於計反有音又。○暘陰也不

終風且暘。不日有暘。暘於計反有音又。○暘陰也不

終風且暘。不日有暘。暘於計反有音又。○暘陰也不

終風且暘。不日有暘。暘於計反有音又。○暘陰也不

終風且暘。不日有暘。暘於計反有音又。○暘陰也不

昏暴寤言不寐願言則嚏。嚏竹利反。○言辭也。願念也。

我則我將有軌嚏也。漢時俗有言嚏則云人道我今俗猶然。蓋古之遺言。

暘暘其陰虺虺其雷。虺虛反。○州吁之昏暴如雷之虺虺然。如雷之虺虺然。寤

言不寐願言則懷。懷安也。彼若念我則我中心將安也。

終風四章章四句。

擊鼓怨州吁也。衛州吁用兵暴亂使公孫文仲將

而平陳與宋國人怨其勇而無禮也。將子匝反。○公孫文仲衛

臣將兵以伐鄭也。平成也。事在魯隱四年。○子貢

詩傳及申詩說皆以為州吁伐鄭衛人怨之。詩

於衛風。

於衛風。

於衛風。

於衛風。

於衛風。

於衛風。

於衛風。

於衛風。

於衛風。

於衛風。

於衛風。

於衛風。

於衛風。

擊鼓其鏜，踊躍用兵。鏜，吐當反。鏜，鼓聲也。使衆皆踊躍用兵，此賦其治兵之狀也。師出則治兵，入則振旅。治兵，衛邑或役土功於國或築城於漕。土國漕，我獨南行。於國或築城於漕。

我則南行伐鄭，獨猶專也。鄭在衛南，此言衆民皆勞苦也。

從孫子仲平陳與宋。孫子仲，謂公孫文仲，仲其字也。平，陳與宋成，陳於宋也。左氏傳曰：衛州吁立，使告於宋曰：君若伐鄭，以宋君許之。爲主，敝邑以賦與陳，蔡從則衛國之願也。除君害，君爲是陳蔡，万睦於衛，故不我以歸，憂心有仲。

陳侯蔡人衛人伐鄭，仲憂，我南行而不與我期歸，懼其不得歸，故仲仲然憂之。

爰居爰處，爰喪其馬。爰，昌呂反，喪息浪反。爰於此也，喪亡也。居處不定，且亡其馬。于以求之，于林之下。于，於也。求其亡馬於山林下，皆言軍

言其失伍離次，無鬪志也。

伍，不整也。

死生契闊，與子成說。契，苦結反，說如字。契，絕闊遠也。戰鬪固契闊，死生之道也。故與子成說，誓言其伍成約，誓之言將以同死也。執子之手，與子偕

老。執其伍之手，以言與之俱老者，亦其將苟免於難而無鬪志也。

于嗟闊兮，不我活兮。闊，契闊也。戰鬪將死生契闊也。于嗟，歎之。于，洵音。洵，遠也。又歎

遠之。左氏傳曰：夫州吁阻兵而安忍，門兵無衆安忍，無親衆叛，親離難，以濟矣。

擊鼓五章章四句

凱風美孝子也，衛之淫風流行，雖有七子之母猶

不能安其室故美七子能盡其孝道以慰其母心

而成其志爾不能安其室既寡而欲再嫁也成其志者賦此詩以成七子自責之志也

詩申詩說以為邶人母不安其室七子自答之詩

凱風自南吹彼棘心凱風長養物之風謂南風也棘心小本也

棘心夭夭母氏劬勞天於驕反斂其俱反也

言七子幼而難長之時母育之最病苦也

凱風自南吹彼棘薪棘可以為薪則成就也然非美材以此七子長而無善然母猶

母氏聖善我無令人聖思之通也令善也言母則有聖善之德然我七子

無善人乃不能安之以自責也

爰有寒泉在浚之下浚音峻○爰於此也浚衛邑有寒泉在浚之下則能滋潤其

有子七人母氏勞苦七人之子而母之勞苦者斯其

以興有子七人而不能安其母也所以滌自責也

覯脫黃鳥載好其音覯胡顯反脫華板反○覯脫羽

有子七人莫慰母心毛美好貌載則也以興七子不

能善言以順母心順母心則不如黃鳥也

凱風四章章四句

雄雉刺衛宣公也宣公名晉桓公之弟淫亂不恤國事軍旅

數起大夫久役男女怨曠國人患之而作是詩數

角反○宣公淫亂之事見於左氏傳桓公十六年而此詩則君子久役其婦望之之詩耳按魯宣二

年晉趙盾既稱此詩則疑是春秋以前之詩而非
衛宣公之時與○子貢詩傳及申詩說以之為管
叔諫詩大

雄雉于飛泄泄其羽泄移世反○泄洪徐緩貌婦人
見雄雉之飛而鼓其羽泄泄以

興其君子將
行役時之狀我之懷矣自詒伊阻詒亦作貽以之反
詒遺侯是阻難

也難謂憂勞言不敢懷其君子則將示不
有憂勞焉以我懷之故自遺是憂勞之難

雄雉于飛下上其音下上其音又以興其
君子將行時之言語展矣君子

實勞我心辰誠也誠矣君子美其君子之至誠
也言以其至誠故實更使我心勞也

瞻彼日月悠悠我思瞻望日月之悠悠然我思之也
道之

云遠曷云能來云語助曷何也其行道之
遠何時能來乎望其歸也

百爾君子不知德行行下孟反○爾汝也百爾君子
謂與其夫同役衆君子也

不忮不求何用不臧忮之鼓反○忮害也臧善也
言衆君子已知德行則不忮

害於人不貪求於人然則何所為而不善
乎憂其行役之犯難而且望其當得全也

雄雉四章章四句

匏有苦葉刺衛宣公也公與夫人並為淫亂此注
風流

行而婚姻不得禮之詩也按魯叔孫穆子對晉叔
向而賦此詩又孔子之在衛荷蕢者稱此詩以此

觀之是亦春秋以前之古詩而似非衛宣公之時
矣○子貢詩傳及申詩說以此為管叔以股畔脚

人風刺
之之詩

匏有苦葉濟有深涉匏瓠也濟渡也苦匏不可食供
濟而已而今尚有葉則亦不可

用而濟有深涉則亦不可敢渡以興不有其禮則婚姻不可成深則厲淺則揭揭苦例反

有瀕濟盈有鸛雉鳴瀕水貌盈滿也鸛雉鳴聲濟盈以水反不濡軌雉鳴求其牡拘軌車轍也古言雉鳴求其牡不濡者以

比其失禮義當雄鳴求雌而今雌雉鳴求其雄者以

此女喟求男之不願

雝雝鳴鴈旭日始旦雝雝鳴聲程也昏禮納采用鴈

士如歸妻迨冰未泮迨音殆之來歸於己也泮散也

未泮正月以前也冰泮至二月中可

以登也及冰未泮言宜行納采請期也

招招舟子人涉卬否舟五舟反招招號召號舟子

渡者則人皆從之而渡我則獨否以比人人涉卬否皆從媒妁之言以妄為昏姻然貞女則否

卬須我友須待也以比人皆從而急嫁我獨否

匏有苦葉四章章四句

谷風刺夫婦失道也衛人化其上淫於新昏而棄

其舊室夫婦離絕國俗傷敗焉序者曰化其上者

時也然以晉白季稱此詩之類觀之是亦春秋以

前之古詩也與○子貢詩傳及申詩說以為邶之

良婦見棄於夫之詩

習習谷風以陰以雨習習和舒貌谷風東風也東風

至而陰且雨者陰陽和之候也

家注三詩 邶風 一 穀者

以與夫婦和則家道成。 **睨勉同心，不宜有怒。** 睨莫尹反。睨勉，勉強也。夫婦不和，則家道不成。故婦人勉強，欲與其君子同心，然則采

葇采菲，無以下體。 葇，蔓菁，菲，蒿類也。下體，根也。葇菲，苦根美，則葉苦。采之者，不以其根苦，并采其葉，以比婦人少，則顏色好，衰則家事善，不可以顏色衰而棄

之德音莫違，及爾同死。 及，與也。爾，汝也。汝君子也。言

料與之同死也。

行道遲遲，中心有違。 婦人見棄而行，其足欲步於前，故遲遲而行。而其心被牽於後，中心與足違，道不進也。

不遠伊邇，薄送我畿。 邇，謂其父與足違，門閭也。言別離之道不遠，其家之近也。然則雖棄之也，猶送之，其家而可也。而聊送之，門內無恩之甚也。

誰謂荼苦，其甘如飴。 荼，音徒，薺，齊禮反。荼，苦菜也。於已見棄之太苦，則謂荼猶甘如飴也。

宴爾新昏，如兄如弟。 宴，樂也。新昏，而親

之如兄，美遂，棄其舊室也。

涇以渭濁，湜湜其沚。 涇，音殖。涇，渭二水名。禹貢曰：涇，渭內。湜，清貌。涇水屬渭，則以渭水之清，而見涇水之濁，然涇亦固有其沚，之矣。然舊室，清者，也。比新昏，近舊室，則以新昏之美，而有其舊室

固之深行，宴爾新昏，不我屑以。 以，用也。君子宴樂，新昏，其舊室，母逝，我梁，毋發我笱。

笱，古口反。母，而不潔用之也。

我躬不閱，遑恤我後。 閱，容何暇。憂我去之後，君子家事如何。

婦，曰汝勿遑之。我之家，勿發作我之妻，我躬不閱，遑

笱，所以捕魚，以竹為之，以比舊婦，謂新

婦，曰汝勿遑之。我之家，勿發作我之妻，我躬不閱，遑

笱，所以捕魚，以竹為之，以比舊婦，謂新

婦，曰汝勿遑之。我之家，勿發作我之妻，我躬不閱，遑

笱，所以捕魚，以竹為之，以比舊婦，謂新

婦，曰汝勿遑之。我之家，勿發作我之妻，我躬不閱，遑

笱，所以捕魚，以竹為之，以比舊婦，謂新

婦，曰汝勿遑之。我之家，勿發作我之妻，我躬不閱，遑

就其深矣方之舟之就其淺矣泳之游之友梓也泳潛行也游

浮行也渡水淺澤皆從其宜以比君子之家初貧後富其事無難易我皆治之何有亡龜

勉求之亡音無。不論物之有無勉強以凡民有喪

匍匐救之匍匐頭顱盡力也非特於其家事勉之其

救助之是示所以為其君子盡力也

不我能慍反以我為讎憤許六反。我之勤勞既已如是而汝不能情養我反以

我為仇讎而憎惡耳既阻我德賈用不售賈音古售市救反。阻難却也既難却我

勤勞之德我修婦道以事之昔育恐育鞫及爾顛覆

而見難却焉猶賈物之不售及與也昔初嫁汝之時鞫亦作詢居六反。鞫窮也及與也昔初嫁汝之時

汝之家貧而勞於生育則唯恐生育之理窮盡而與

汝俱顛覆以斃既生既育比予于毒今既得生育之理以至富有則忘我昔之勤勞

而惡我如毒物偏阻之也

我有旨蓄亦以御冬御魚呂反。旨美也御禦也蓄

春夏多有之宴爾新昏以我御窮但以我禦窮苦

時則不食之有泂有潰既詒我肄泂戶對反肄以世反。泂與泂通武泂與潰與潰

通亂貌詒遺也肄勞也君子之對我其色泂然而武其心潰然而亂既遺我以如是勞苦不念昔

者伊余來暨暨許器反。暨息也昔年予初嫁來之時君子能安息我今皆忘之而不念其

初怨之之深也

谷風六章章八句

家言千言 卷二 邶風 十一 穀風 六章 章八句

式微黎侯寓于衛其臣勸以歸也黎力兮反○黎國在上黨壺關

賦云按左氏傳宣公十五年晉侯將伐赤狄潞氏伯宗按狄罪曰奪黎氏地同年秋晉侯治兵于稷

以嗜狄與立黎侯而還黎侯寓于衛者當是時與然下篇序以衛為方伯連率則亦是非春秋以來

之事也且其寓于衛者未有所以稽焉下篇亦同焉○子貢詩傳及申詩說亦以為黎臣勸其君歸

之於衛而編

式微式微胡不歸式用也讀如以微衰微也式微寄寓于佗國以至衰微也再言之者

深戒其微也胡何也微君之故胡為乎中露中露露何不歸勤之歸國也微君之故胡為乎中露中露

喻被汙辱言若可衰微為人君之故則臣等何為忍乎汙辱今所以忍汙辱者欲使君歸國也

式微式微胡不歸微君之躬胡為乎泥中泥中喻艱難後

言若可衰微為人君之躬則臣等又何為忍乎艱難二章一意

式微二章章四句

旌丘責衛伯也狄人迫逐黎侯黎侯寓于衛衛不

能修方伯連率之職黎之臣子以責於衛也類率所

○連率記云十國以為連連有率是也康叔封于衛而為孟侯康叔率于康伯立而至于貞伯六世皆

稱伯謂為方伯也貞伯子頃侯立乃復稱侯然則如序者所謂果以為衛不能修方伯連率之職

乃是黎侯之寓于衛者蓋當貞伯以上至康伯之間也○子貢詩傳以為狄侵黎黎侯出奔衛衛穆

公不禮焉黎人惡之詩而亦編之於衛風申詩說亦同焉今按衛穆公元年當魯宣公十年而黎

之夷見於十五年且魯襄公之楚季武子取于公欲無入榮成伯賦式微乃歸因此觀之式微旌丘

皆必當春秋以前之古詩矣其
以為衛穆公之時者則不合也

旄丘之葛兮何誕之節兮前高後下曰旄丘誕大也

久也以爲多日之興耳叔兮伯兮何多日也叔伯親衛之諸臣

也何爲不助我君以
歸國而徒日數多耶

何其處也必有與也處昌呂反○我君何爲其安處

無親與者則何其久也必有以也何爲其久雷於衛

不可安處焉
又不可久雷焉

狐裘蒙戎匪車不東狐裘大夫服蒙戎亂貌黎大夫

東告於衛曾以告其急其容蒙戎然而非馳驅車不以

也黎國在衛西故曰東叔兮伯兮靡所與同

雖東告

急衛之諸臣無所與
我同患言不肯救也

瑣兮尾兮流離之子瑣細尾微也流離漂流離散也

離之狀細微可憐也叔兮伯兮褻如充耳褻余耳塞耳謂聾也

聾者恒善笑黎之大夫有所請告焉
然衛之諸臣突然而不聞如聾者耳

旄丘四章章四句

簡兮刺不用賢也衛之賢者仕於伶官皆可以承

事王者也王于況反○伶官樂官也伶倫古之樂

師世掌樂故後世號樂官爲伶官此詩

時世不可知也蓋亦春秋以前之古詩○子貢

詩傳及申詩說以爲邶之簡心乎王室之詩萬者

簡兮簡兮方將萬舞簡猶狂簡之簡志之大也萬者

所用祿仕於伶官而將萬舞也日之方中在前上處日之方中時而

舞者以邦無道而無所愧赧也此賦其所見耳

碩人侯侯公庭萬舞大侯疑矩反碩大也謂容貌長

今為伶官以萬舞於公庭者非其所也有力如虎執轡如組組織組也

謂善御也其武力才藝如是而君不任用之也

左手執籥右手秉翟籥如笛而六孔翼翟雉羽皆舞

有武力才藝之人徒赫如渥赭公言錫爵赫虛格反

音賜○赫赤色貌渥厚赭也言辭也爵酒爵赫然

如厚丹言其顏色充盛也斯人舞罷而君徒賜一爵

而已言不能知其賢而進用焉

山有榛隰有苓榛似栗而小下濕曰隰苓一名大苦

所以生殖今碩人仕於伶官則非其所也云誰之思西方美人西方美人

謂西周之盛王也賢者不得志於今而思慕之盛王則西周言所思慕之盛王則西周

之王也意指文武成康也

簡兮四章三章章四句一章六句舊以為三章

章六句

泉水衛女思歸也嫁於諸侯父母終思歸寧而不

得故作是詩以自見也母見賢適反國君夫人父

大夫寧於兄弟禮也故思歸寧而禮不得也以自

見者見己志也此詩亦時世不可知也以左氏傳

所引觀之是亦蓋春秋以前之古詩與○子貢詩傳及申詩說以為宋桓夫人閔衛之破之詩而示於編之

瑟彼泉水亦流于淇瑟悲位反○淇涌出貌泉水或

衛水名也以泉水流而入淇為懷衛之興有懷于衛靡日不思私念為懷

無目不思日思歸寧之也變彼諸姬聊與之謀變美

好貌姬衛姓諸姬即次章所謂諸姑伯姊之屬也與之謀為歸寧之計也

出宿于泲飲餞于禰泲地名蓋從其國適衛之道所經

飲餞將行而祖祭飲酒於其側也女子有行遠父母

兄弟遠于萬反○行道也女子固有遠於父母問我

諸姑遂及伯姊諸父之姊妹稱姑諸姑與伯姊即所謂氏傳曰君子曰禮

謂其姊親而先姑

出宿于泲飲餞于言于言皆地名意蓋與上章同載脂載牽還車

言邁輿胡轄反還音旋○載則也脂以脂塗輿也牽與轄同車軸頭金也駕則設之不駕則脫之還

回旋也言語辭邁行也其嫁時所乘遄臻于衛不瑕

有害過市專反○過疾至瑕與遐通遠也言雖欲害義也

我思肥泉茲之永歎肥泉蓋自衛而來所經思須與

漕我心悠悠須漕亦其所經之邑名今不駕言出遊

家言手記 卷二 十一 環塔室 邶風 十六 卷首

以寫我憂

寫除也思歸寧而不得且效乘車出遊以除其憂也

泉水四章章六句

北門刺仕不得志也言衛之忠臣不得其志爾

作士此詩亦時世不可知也○子貢詩傳以為管叔以殷時仕者苦之之詩申詩說以為邶之仕者處危國事亂君囚征役而出門自歎之詩

出自北門憂心殷殷

北門向陰也殷殷憂之盛貌衰世之賢者因使役而出北門以

賦焉其仕于閭朝而艱苦乃其憂心之殷殷也終窶且貧莫知我艱窶其反○無財可以為禮之謂窶無財可以自給之謂貧言其薄祿窶且貧如是而無知此艱苦者也

天實為之謂之何哉

已焉哉無可如何之詞是實天之所使我處此艱苦也則又

謂之何哉言不尤人而歸之於天也

王事適我政事一埤益我

適我猶爾王家我適之言適來之也埤增也王命役

使之事則來之於我國之政事我入自外室人交徧則一切埤益於我言其使之徧我入自外室人交徧適我家則家人各以無自安而交徧責答我言其困

於內已焉哉天實為之謂之何哉

王事敦我政事一埤遺我

敦如守遺唯季反○敦我厚也謂重任之遺貽也

入自外室人交徧摧我

摧韓詩作謹于隹反○摧以觀之作謹為是矣謹責也

已焉哉天實為之謂之何哉

二章一意

北門三章章七句

北風刺虐也。衛國並為威虐，百姓不親，莫不相攜持而去焉。此詩亦時世不可知也。○子貢詩傳以為邶國危亂，士民去之之詩。申詩說亦以為邶人厭亂之詩。

北風其涼，雨雪其霏。雨于付反，霏普康反。○涼寒也，霏雪盛貌。二句行去也。其有惠愛

耳，惠而好我，攜手同行。好呼報反。○行去也。有惠愛之，而好我者，將與之攜手同去。

此而其虛其邪，既亟且只。在位之人，其虛誕邪僻皆語辭。既急刻，所以當去也。亟急。

北風其喈，雨雪其霏。喈風聲疾貌。霏雪飛散貌。惠而好我，攜手同歸。將去此，而歸他。只且二章一意。

莫赤匪狐，莫黑匪烏。狐則赤，烏則黑。莫能相別。小人皆暴惡，莫相別。惠而好我，攜手同車。其虛其邪，既亟且只。

北風三章，章六句。

靜女刺時也。衛君無道，夫人無德。此詩亦時世不曰君子謂靜女之三章，取彤管焉。以知也。左氏傳亦春秋以前之古詩。○子貢詩傳及申詩說以為陳古諷今之詩。

靜女其姝，俟我於城隅。靜女貞靜之女也。姝，美色也。人則不可犯陵，蓋以諷婦人宜高其操與。愛而不見，搔首踟躕。踟躕，也。以其

人則不可犯陵，蓋以諷婦人宜高其操與。愛而不見，搔首踟躕。踟躕，也。以其

侯於城隅故雖愛之而不得見欲就之而不可狃故搔首而踟躕耳

靜女其嬈貽我彤管嬈美好貌彤管赤管筆女史之以示其守法也彤管有煒說懌女美煒于鬼反說音悅○煒赤貌見其彤管之煒愈

悅懌靜女之有美德

自牧歸黃洵美且異黃徒兮反洵音荀○牧牧人也歸亦貽也茅之始生為黃潔白

之物所以供祭祀也匪女之為美美人之貽女音汝洵本亦作詢信也

也汝莫言非唯以美為美美牧人所以貽之意也蓋又以諷婦人非唯以色為美以其有潔操為美焉耳

靜女三章章四句

新臺刺衛宣公也納伋之妻作新臺于河上而要

之國人惡之而作是詩也要於遙反惡鳥路反○作急子妻齊女也納急子之妻而公取之事見於左氏傳桓公十六年而作新臺之事則無所見焉

為惡衛宣公納伋之妻之詩

新臺有泚河水瀰瀰泚音此又七禮反瀰莫爾反又莫啓反○泚清貌瀰瀰水盛貌

此賦新臺之清河水之行也燕婉之求燕婉蓋稱籛除不能俯者惡疾之人也鮮好潔也齊女之美也其心欲求燕婉之人而反得籛除不鮮之人言欲為伋之妻而為宣公所取也

新臺有泗河水泔泔泗七罪反又音銑泔每罪反又美辨反○酒鮮貌泔泔水流平

貌燕婉之求籛除不殄燕禮不腆古文皆作不殄殄

猶善也此二章一意

魚網之設，鴻則離之。離，魯何反。○鴻，鴈之大者。離，燕婉之求，得此戚施，戚施，不能仰者，亦惡疾之人，又以喻宣公。

新臺三章章四句

二子乘舟，思復壽也。衛宣公之二子，爭相為死，國

人傷而思之，作是詩也。為，于偽反。○宣公為伋，要

朔，朔與其母構伋於公，公使伋齊使盜待於隘，將殺之，壽告伋去，伋不可，乃奔父之命，至曰：我之

求也。此何罪，請殺我乎？又殺之。○子貢詩傳以為

宣公殺其世子伋及母弟壽，衛人傷之，之詩而與新臺并編之，於衛風，其曰：母弟者，不與左氏合也。

申詩，說以為宣公欲立少子朔，使伋壽如齊而沈之，于河，劉向新序云：壽之母與朔謀欲殺太子伋，而立壽也，使伋乘舟於河中，將沈而殺之，壽知不能止也，因與之同舟，舟人不得殺，伋方乘舟時，伋等之傳，毋恐其死也，閱而作詩，此

二子乘舟，汎汎其景。景，音影。○二子，伋與壽也。汎，汎

之時，乘舟而渡，河國人願言思子，中心養養，願念也，瞻望其帆影而賦之耳。

養養，猶淺淺，搖動貌，念而思二子之羅，害心中淺淺然也。

二子乘舟，汎汎其逝，願言思子，不瑕有害。遐，與

遠也，言近於有害也。

二子乘舟二章章四句

邶國十九篇。七十一章。三百六十三句。子貢詩傳

篇拓舟雄雉匏有苦蕒北門東今北風谷風凱風嬀女以此為編次其他編於衛風

毛詩卷二

終

愛 知 県



1103183070