

愛知県図書館

事業年報

平成 6 年度

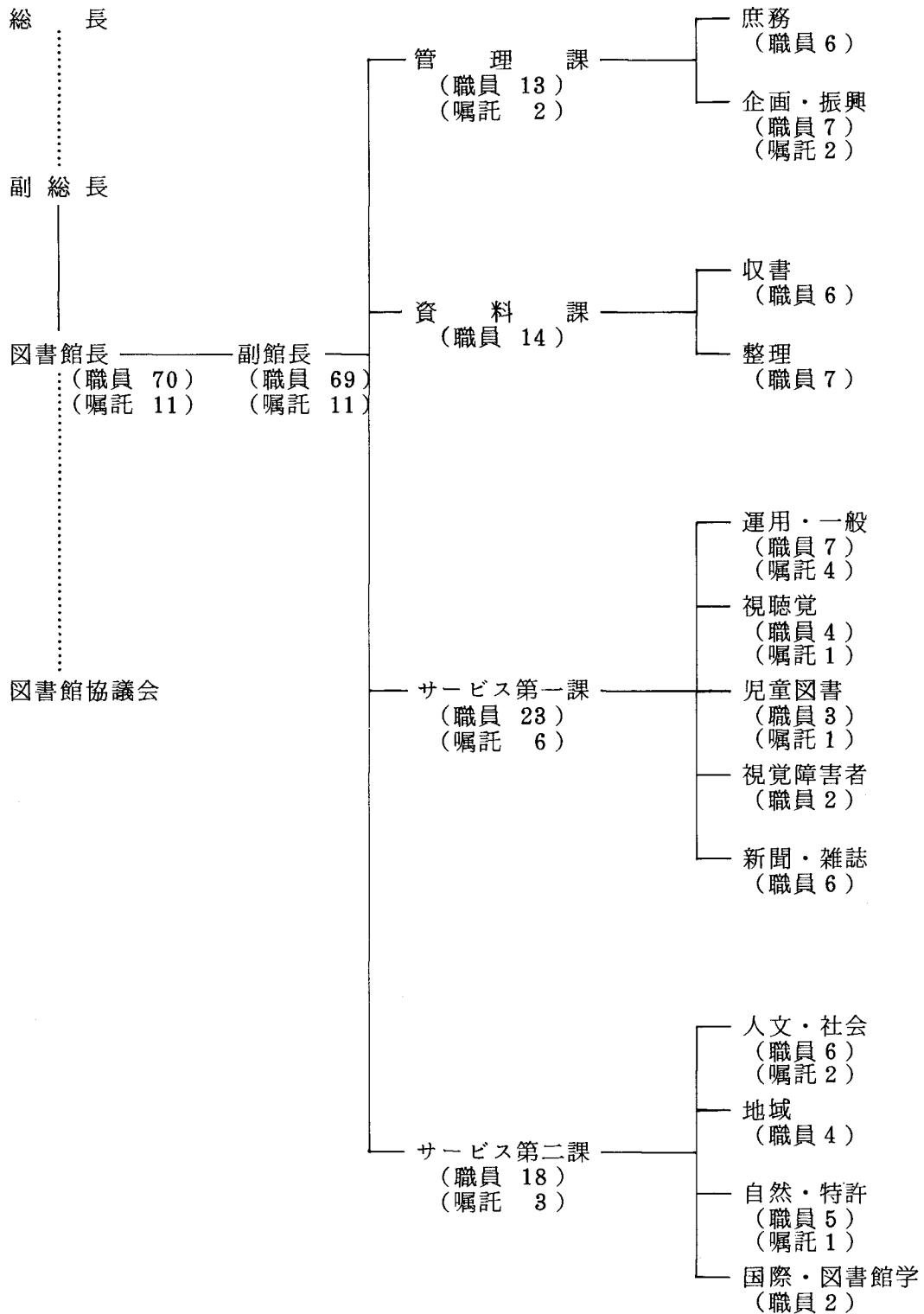


# 目 次

I	組織・機構	1
II	施設・設備	3
III	予算・決算	4
IV	業務報告	5
V	コンピュータシステム概要	13
VI	実施事業	19
VII	愛知県図書館協議会	24
VIII	平成5年度の主な動き	26
IX	統 計	28

I 組織・機構 (平成6年4月1日現在)

愛知芸術文化センター



- (注) 1 職員数の内訳は、事務職員 69 人 (うち司書 41 人)、技術職員 1 人、嘱託員 11 人  
 2 電話交換、受付案内、複写、警備、清掃、設備・運転管理及び電算業務は外部委託

庶務会計事務、施設管理、主務課との連絡調整、図書館協議会の運営、その他他課の所管に属しないこと

図書館運営計画の策定、電算システムの総合運営、自主企画事業の計画実施、移動図書館の運営、図書館協力事業の推進、図書館統計・広報資料の作成

資料購入計画の策定、選書・発注・納品、寄贈図書を選択・収集、資料選択会議の運営、図書の登録・装備

図書整理基準の策定、書誌・所蔵データの入力・修正、寄贈図書等の装備

サービス各課の運用・各担当間の調整、利用者登録、利用案内・相談、資料の貸出・返却・配架、閉架書庫の配架計画・出納・配架

A V マイクロ資料の選定・購入、利用案内・相談、A V 機器操作

利用者登録、利用案内・相談、資料の貸出・返却・配架、資料の選択・配備・整備、データ追加入力

利用案内・相談、対面朗読の企画運営、郵送貸出の実施、資料の貸出・返却・配架

新聞・雑誌の選択・発注・受入・整理、記事索引作成、書誌・所蔵データの入力、利用案内・相談、資料の貸出・返却、複写受付

利用案内・相談、資料の貸出・返却・配架、書庫資料の出納、資料の選択・配備・整備、データ追加入力、複写受付

利用案内・相談、資料の貸出・返却・配架、書庫資料の出納、資料の選択・配備・整備、データ追加入力、複写受付

利用案内・相談、資料の貸出・返却・配架、書庫資料の出納、資料の選択・配備・整備、データ追加入力、複写受付

利用案内・相談、資料の貸出・返却・配架、書庫資料の出納、資料の選択・配備・整備、データ追加入力、複写受付

## Ⅱ 施設・設備

敷地面積	10,120.24 $m^2$
建築面積	3,516.15 $m^2$
延床面積	19,604.39 $m^2$
建物規模	地上5階、地下2階、塔屋
構造	鉄骨鉄筋コンクリート造
蔵書能力	約1,600,000冊（開架約350,000冊、閉架約1,250,000冊）

### 床面積内訳

階	面積 ( $m^2$ )	概要	座席数 (席)
塔屋階	69.78	エレベータ機械室	—
5階	1,836.63	会議室、レストラン、ロビー	—
4階	2,791.41	自然・特許、国際・図書館学	183
3階	3,094.07	人文・社会、地域	202
2階	2,488.13	新聞・雑誌、管理課事務室	88
1階	3,339.31	運用・一般、視聴覚、児童図書、視覚障害者	255
地下1階	3,531.93	書庫、BM室、資料課事務室	18
地下2階	2,453.13	書庫、機械室	—
計	19,604.39		746

### Ⅲ 平成5年度 予算・決算

(単位：千円)

事業項目	予算額	決算額	平成6年度予算額
施設維持管理費	218,179	216,171	217,458
図書資料収集・管理費	224,398	222,395	222,381
電算システム運用費	267,253	266,482	265,456
サービス事業費	22,546	21,891	30,543
市町村図書館協力事業費	496	495	5,218
移動図書館活動費	7,919	7,657	7,357
自動車購入費	0	0	1,180
計	740,791	735,091	749,593

## Ⅳ 業 務 報 告

当館は県立図書館としての機能が十分に発揮できるように「県民に開かれた図書館」「資料情報センターとしての図書館」「県内の市町村立図書館へのバックアップを行う図書館」「愛知芸術文化センターの一翼を担う図書館」という基本的性格を掲げて、平成3年4月20日に開館し事業を展開している。

平成6年3月31日現在の蔵書冊数は約81万冊である。主題別開架閲覧方式を採用し、総開架冊数は約81万冊を数え、児童から老人までに親しまれる施設となっている。

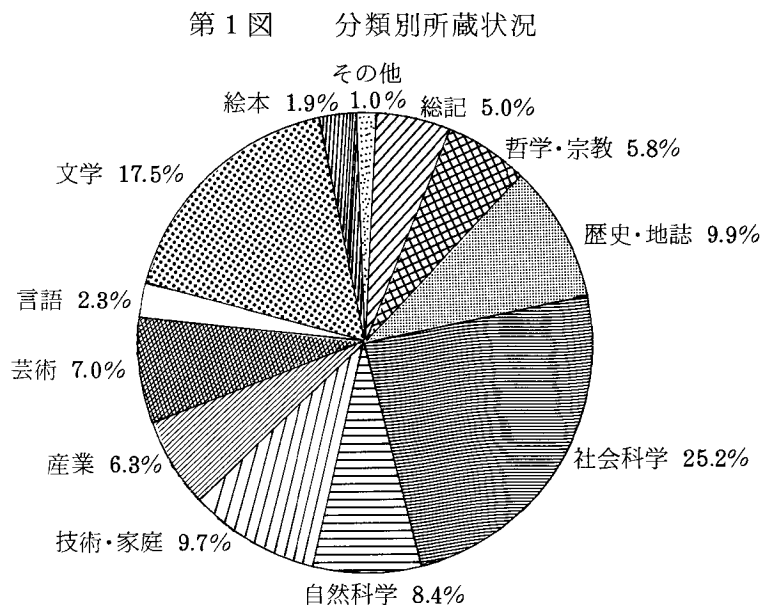
### 1 図書館資料の収集・整理

資料の収集にあたっては、県民の幅広い知的要求に応えるため、調査、研究に役立つ資料を根幹に児童書から各分野の専門的資料にいたるまで広範囲に収集している。

また、当館は旧図書館時代より工業所有権公報地方閲覧所に指定されており、内外の特許資料を収集し、充実に努めてきた。さらに新館開館を機に県勤労会館より国連寄託図書館を移管、国連寄託資料を始め国際関連資料の充実に努めている。

#### (1) 図 書

平成5年度の購入図書は和書23,534冊、洋書1,554冊、計25,088冊、寄贈等図書は和書3,617冊、洋書434冊、計4,051冊であり、合計29,139冊を受け入れた。製本雑誌、製本特許、移動図書館用図書を含めた平成6年3月末現在の蔵書数は和書712,863冊、洋書98,485冊、合計811,348冊である。そのうち図書資料の分類別構成比は第1図のとおりである。



#### (2) 逐次刊行物等（年鑑類は除く）

新聞183紙、雑誌3,919誌を受け入れている。その内訳は次のとおりである。新聞は国内163紙（国内発行英字紙を含む）、外国16か国20紙、雑誌は国内3,476誌（国内発行英字誌を含む）、外国13か国443誌である。購入、寄贈別にみると、新聞が購入124紙、寄贈59紙、雑誌が購入2,188誌、寄贈が1,731誌である。終刊、中断等を含んだ総タイトル数は第2図のとおりである。

第2図 新聞・雑誌所蔵統計

		タ イ ト ル 数		
		終 刊 ・ 中 断	継 続 収 集	計
新 聞	和	71	163	234
	洋	1	20	21
	計	72	183	255
雑 誌	和	1,960	3,476	5,436
	洋	340	443	783
	計	2,300	3,919	6,219

平成6年4月1日現在

その他に加除法規34タイトル、有価証券報告書1タイトルを受け入れている。また、科学技術関係の資料の充実にも努力し、内外の工業規格、抄録誌、索引誌等あわせて91タイトルを継続的に受け入れている。

(3) 資料の製本

管理・保存のために製本した資料は、新聞本紙版85冊、縮刷版77冊、雑誌4,290冊、特許公報類4,189冊、修理図書164冊である。

(4) マイクロ資料等

マイクロフィルムは新聞115巻、外国特許明細書(米、英、独)12巻、国立国会図書館所蔵明治期刊行図書マイクロ版集成3,592巻、その他14巻、合計3,733巻を受け入れた。マイクロフィッシュとしては国連寄託資料等を受け入れている。「国立国会図書館所蔵明治期刊行図書マイクロ版集成」は平成3年度より5カ年計画で受け入れている。

平成6年3月末現在の資料数はマイクロフィルム39,058巻、マイクロフィッシュ24,953枚である。

(5) CD-ROM資料

平成5年1月より国内特許がCD-ROM形態で発行されるようになったのに伴い、当館でも内外の特許のCD-ROMによる受入れを始めた。

平成6年3月末現在の資料数は、国内特許が357枚、外国特許が502枚である。

(6) 視聴覚資料

視覚資料は名画を主に、ビデオカセット333巻、ビデオディスク259枚、聴覚資料は音楽関係を主に、コンパクトディスク905枚、カセットテープ7本を受け入れた。平成6年3月末現在の資料数はビデオカセット2,379巻、ビデオディスク1,909枚、コンパクトディスク9,957枚、カセットテープ980本である。

(7) 視覚障害者資料

録音図書159タイトル965巻(うち自館製作35タイトル244巻)、点字図書19タイトル39冊を受け入れ、平成6年3月末現在で録音図書1,612タイトル10,574巻、点字図書320タイトル1,997冊となった。



(8) 移動図書館用資料

移動図書館用資料は当館の資料とは別に収集しており、平成5年度は図書2,307冊、ビデオテープ100巻を収集した。また、昭和61年度受入分の資料のうち、2,056冊を県内の図書館未設置町村に譲与したので、平成6年3月末現在の資料数は図書18,507冊、ビデオテープ260巻である。

(9) 整理期間

平成6年3月8日(火)から3月22日(火)までの15日間を館内整理のため休館した。

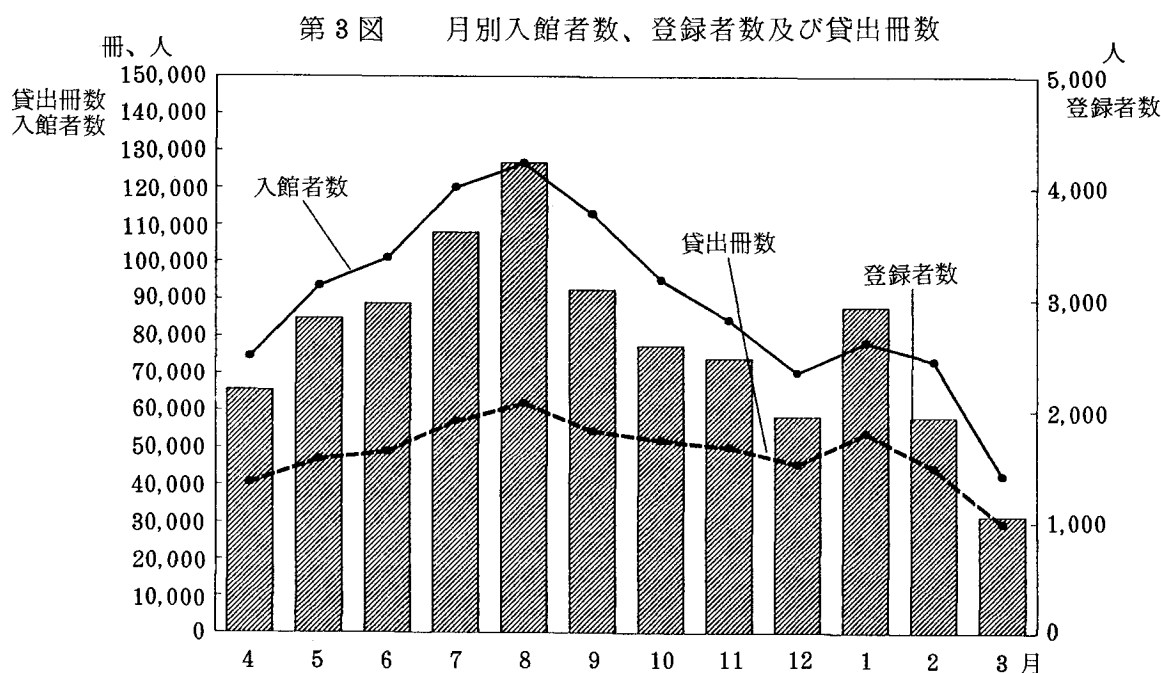
## 2 図書館資料の利用

平成5年度の開館日数は269日で、入館者数(概数)は1,073,000人(1日平均3,989人)あった。これは前年度とほぼ同じである。

(1) 図書

平成5年度の登録者数は、31,384人(1日平均118人)であった。その内訳は一般27,690人、児童4,144人である。これまでの登録者数は118,308人(一般96,729人、児童21,579人)となった。また開館3年目となり平成6年2月からは更新も始まった(累計850人)。

個人館外貸出の利用者は242,853人(1日平均903人)で、貸出冊数は579,340冊(1日平均2,154冊)となっている。また、身体障害者を対象とする郵送貸出の平成5年度の登録者は5人で、これまでとあわせて14人となり、45人111冊の利用があった。

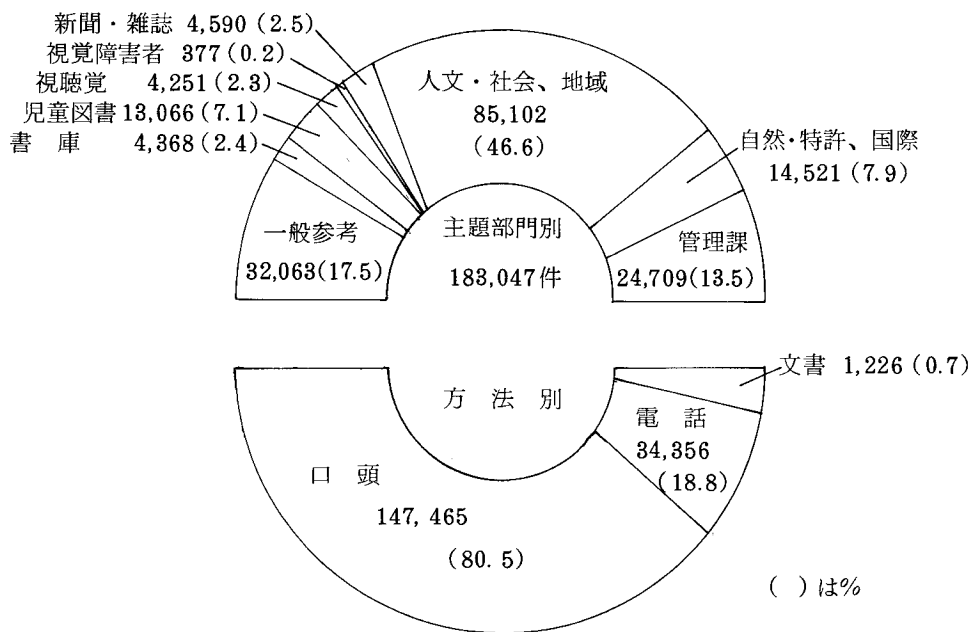


(2) 利用相談

図書館資料についての利用相談は案内が134,600件(1日平均500件)、参考業務(資料・情報の提供を伴う調査研究への利用相談)が48,447件(1日平均180件)となっている。この利用相談業務には現在、二つの外部データベース(NOREN、日経テレコン)を活用し、その充実を図っている。平成5年度の各々の利用件数及び利用時間は次のとおりである。

NOREN 65件 22時間 39分、日経テレコン 97件 21時間 26分、合計 162件 44時間 05分。利用相談の主題部門別、方法別内訳は第4図のとおりである。

第4図 利用相談



(3) 複写サービス

複写サービスは電子式複写が 859,210 枚（1日平均 3,194 枚）、マイクロ複写が 8,506 枚（1日平均 32 枚）、CD-ROM（特許資料）の複写が 19,823 枚（1日平均 74 枚）となっている。

(4) 書庫内資料の利用

1階から4階の開架スペースに約31万冊の資料を配架しているが、書庫内資料の利用も多い。出納冊数は一般図書等 107,962 冊、雑誌等 25,432 冊、特許 27,893 冊となっており、いずれも前年度より大幅に増加している。

(5) 視聴覚資料の利用

視聴覚資料は館内での利用に限っており、館外貸出は行っていない。平成5年度の利用数はビデオカセット 17,461 点、ビデオディスク 11,407 枚、コンパクトディスク 9,546 枚、カセットテープ 536 点である。視聴覚資料は利用が多いため、原則、1人1回1点の利用しか認めていないので、利用人数と利用点数は同じである。各ブースの満席時間は1日平均、AVブース（1人用）5時間、ビデオブース（2人用）5時間、リスニングコーナー2時間となっており、特に土曜、日曜は一日中満席状態である。

(6) 視覚障害者資料の利用

視覚障害者を対象に、対面朗読、録音図書の貸出、製作、点字図書の貸出を行っている。平成5年度新たに46人の利用登録があり、平成6年3月31日現在の利用登録者数は142人となった。対面朗読、録音図書の作成に応ずる朗読協力員は70人である。対面朗読の利用者は延べ583人、935.75時間で延べ583人の朗読協力員が対応した。録音図書の貸出は309人516タイトル（3,320巻）、点字図書の貸出は177人184タイトル（312冊）であった。この他に他館に録音図書88タイトル、点字19タイトルを貸し出し、他館より、録音図書119タイトル、点字図書3タイトルを借り受けた。

### 3 協力事業

#### (1) 相互協力

当館より他の図書館への貸出は 3,054 館 7,096 冊であった。うち県内公共図書館 63 館（平成 6 年 3 月 31 日現在）への貸出は 6,092 冊である。これは前年度と比較して約 1.6 倍の伸びとなった。このことは昨年度から始まった県内公共図書館とのオンライン接続（63 館のうち 19 館）による書誌情報の提供が一つの要因として考えられる。また、これまで資料の搬送は郵便にたよっていたが、平成 6 年度からは宅配便での搬送が決まり今まで以上の伸びが期待されている。平成 6 年 3 月 17 日（木）には、図書館協力担当者連絡会議を開催、搬送方法等の説明および協議を行った。また他の図書館から当館利用者のための借受は 73 件 97 冊、図書館を通して申込みを受けた複写は 81 件 1,577 枚であった。

#### (2) 移動図書館

この事業は県下の図書館未設置町村を対象に移動図書館車で巡回する事業である。

平成 5 年度は新しくできた図書館がなく、昨年と同じ、31 町村 47 か所をそれぞれ年 4 回巡回した。総貸出冊数は 40,305 冊であり、1 か所 1 回当たり貸出冊数は 214 冊であった。

また、移動図書館用のビデオテープの貸出申込みは、98 回 347 本であった。

平成 6 年 1 月 12 日（水）には、次年度の巡回地域の担当者が集まり、巡回計画等を協議した。

平成 5 年度 移動図書館駐車場一覧表

教育事務所名	地区名	町村名	駐車場名	教育事務所名	地区名	町村名	駐車場名	
尾張	尾張	西枇杷島町	西枇杷島町公民館	設楽	設楽 A	設楽町	段嶺支所 設楽町教育委員会	
		清洲町	清洲町民センター			津具村	村民センター	
		新川町	新川体育会館			稲武町	稲武町役場 稲武中学校	
		木曾川町	木曾川町役場			〃		
		祖父江町	丸甲小学校 勤労青少年ホーム 稲沢農協長岡支店			〃		
		〃			設楽 B	東栄町	奈根小学校 東栄町役場	
		〃			〃	豊根村	豊根村役場 三沢小学校	
		〃			〃	富山村	富山村役場	
		〃			新城	南設楽	鳳来町	開発センター 山吉田小学校 大野中央集会所
		〃			〃	〃	作手村	協和小学校 作手中学校
海部	海部	七宝町	町公民館	東三河	宝飯	音羽町	赤坂台公民館 町役場	
		美和町	中央公民館			〃	一宮町	町文化会館
		甚目寺町	中央公民館			〃	小坂井町	中央公民館
		大治町	町立公民館			〃	御津町	中央公民館
		十四山村	村公民館		〃	渥美	田原町	町役場 野田公民館
		飛島村	中央公民館		〃	〃	赤羽根町	農業者トレーニング センター
		立田村	総合体育館		〃	〃	渥美町	堀切小学校 中央公民館
		八開村	役場駐車場		〃	〃	〃	
知多	知多	南知多町	師崎公民館 南知多町役場	合 計	9 地区	31 町村	47 駐車場	
		〃	内海支所					
		美浜町	美浜町役場 野間公民館					
西三河	西三河	幸田町	坂崎公民館					
		〃	町立文庫					

(3) オンラインネットワーク

平成3年度に県下の市町立図書館へ接続の意向調査を行い、県の2機関（議会図書室、勤労会館労働図書資料室）との間で始まったオンラインネットワークは、当館と県下の市町立図書館をオンラインで接続、当館の資料所蔵情報（図書、逐次刊行物、AV資料）、郷土資料情報並びに出版情報を市町立図書館から検索できるようにするシステムである。平成5年度末現在19市町立図書館と3県機関（前記2機関と愛知芸術文化センターアートライブラリー）との間に稼働している。接続館は第5図のとおりである。

また、平成5年6月には検索機能だけでなく、接続館からの貸出予約機能が追加され接続回数が増加した。月毎の接続回数及び接続時間は第6図のとおりである。

平成6年3月17日(木)には、すでに接続している19市町立図書館の担当者と平成6年度に接続を予定している8市町立図書館の担当者が集まり、これまでの接続状況、問題点等を話し合い今後の予定等を確認した。

第5図 オンライン接続館一覧

館名	供用開始日	検索システム	館名	供用開始日	検索システム												
豊橋市中央図書館	平4.4.1	職員用	春日井市立図書館	平5.4.20	職員用												
尾西市立図書館	平4.4.9	〃	豊明市立図書館	平5.5.1 6.4.1	簡易												
刈谷市中央図書館	平4.4.13	〃	阿久比町立図書館	平5.7.1	職員用												
名古屋市鶴舞中央図書館	平4.4.23	〃	西尾市立図書館	平5.7.1	〃												
安城市中央図書館	平4.5.1	〃	碧南市民図書館	平5.7.17	〃												
師勝町図書館	平4.5.10	〃	長久手町中央図書館	平5.11.1	〃												
高浜市立図書館	平4.6.2	〃	新城ふるさと情報館	平6.3.15	〃												
幡豆町立図書館	平4.7.17	〃	<table border="1"> <thead> <tr> <th>県機関名</th> <th>供用開始日</th> <th>検索システム</th> </tr> </thead> <tbody> <tr> <td>勤労会館労働図書資料室</td> <td>平3.9.1</td> <td>職員用</td> </tr> <tr> <td>議会図書室</td> <td>平3.9.20</td> <td>〃</td> </tr> <tr> <td>愛知芸術文化センター アートライブラリー (専用回線)</td> <td>平4.10.30</td> <td>〃</td> </tr> </tbody> </table>			県機関名	供用開始日	検索システム	勤労会館労働図書資料室	平3.9.1	職員用	議会図書室	平3.9.20	〃	愛知芸術文化センター アートライブラリー (専用回線)	平4.10.30	〃
県機関名	供用開始日	検索システム															
勤労会館労働図書資料室	平3.9.1	職員用															
議会図書室	平3.9.20	〃															
愛知芸術文化センター アートライブラリー (専用回線)	平4.10.30	〃															
岡崎市立図書館	平4.8.1	〃															
一宮市立豊島図書館	平4.10.1	〃															
大府市中央図書館	平4.12.18	〃															
知立市図書館	平5.2.2	簡易															

第6図 月別接続状況

年月	接続回数		接続時間		年月	接続回数		接続時間					
	1日平均	1回平均	時間	分		1日平均	1回平均	時間	分				
5.4	312回	10.8回	47時間	38分	9分14秒	11	561回	20.5回	54時間	22分	5分49秒		
5	402	14.3	51	48	7	44	12	604	23.2	67	30	6	42
6	748	25.8	74	11	5	57	6.1	631	24.3	62	19	5	56
7	865	27.9	89	43	6	13	2	696	25.8	68	36	5	55
8	879	28.3	100	47	6	53	3	687	26.4	62	38	5	28
9	693	24.8	71	9	6	10	合計	7,740回	22.8回	823時間	45分	6分	23秒
10	662	22.1	73	9	6	38							

## 4 特許資料CD-ROM版の導入

### (1) 国内特許のCD-ROM化

平成5年1月から、「公開特許公報」「公開実用新案公報」がCD-ROM形態で発行・交付されるようになったことに伴い、特許庁の工業所有権公報地方閲覧所に指定されている当館においても、CD-ROM版による利用者サービスを開始した。

なお、平成6年1月からは「公告特許公報」「公告実用新案公報」についてもCD-ROM形態により発行、交付されるようになった。

### (2) 外国特許のCD-ROM化

外国特許については、特許庁と愛知県との間で「外国特許保管寄託契約」が、平成5年3月15日付けで締結され、保管寄託物品として「ドイツ特許明細書」と「PCT公開明細書」のCD-ROM版が寄託されている。

また、従来マイクロフィルムで購入していたアメリカとイギリスの明細書についても、市販のCD-ROMに切り換える一方、新たにEPO（ヨーロッパ特許庁）の明細書のCD-ROM版も購入することとした。

### (3) CD-ROM版特許資料閲覧システム

4階の科学技術部門にCD-ROMドライブシステム一式、国内特許用1台、外国特許用1台を設置し、平成5年4月からサービスを開始した。なお平成6年4月から国内用を2台、外国用を1台増設し、現在は5台でサービスを行っている。

### (4) 特許資料所蔵の内訳

国内特許公報類の形態別所蔵状況

公 報 別		紙形態による所蔵	CD-ROM形態での所蔵
公開公報	公開特許公報	昭和46年1月～平成5年12月	平成5年1月～
	公開実用新案公報		
公告公報	公告特許公報	明治39年7月～	平成6年1月～
	公告実用新案公報		
その他の 公報類	意匠公報	昭和8年8月～	} 引き続き、紙形態
	商標公報	明治39年7月～	
	審決公報	昭和35年1月～	
	特許庁公報	昭和25年1月～	
	公表公報	昭和54年7月～	

外国特許資料の形態別所蔵状況

資料別	明細書		抄録類	
形態別	マイクロフィルム	CD-ROM	紙形態	
アメリカ	1931～1992	1993～		1946～
イギリス	1962～1992	1993～		1960～
ドイツ	1970～1992	1992～		1961～
フランス				1993～
* PCT		1993～	1978～1992	1978～
** EPO		1993～		1978～

(注) \* PCT：特許協力条約に基づく国際出願の明細書等。WIPO（世界知的所有権機関）から発行される。

\*\* EPO：ヨーロッパ特許条約に基づくヨーロッパ出願の明細書等。ヨーロッパ特許庁から発行される。

## 5 社会人専用席の設置

本館には閲覧席としてキャレル等746席あるが、一般社会人の閲覧席の確保策として、3階の人文・社会科学部門の閲覧席202席のうち34席を社会人専用席として設置した。

また、4階特許部門の閲覧席183席のうち36席を特許資料優先閲覧席として利用者の便を図っている。

## V コンピュータシステム概要

### 1 システムの特徴

- (1) 160万冊資料に対応可能な図書館トータルシステムの構築
- (2) 書誌情報検索機能の充実
- (3) 典拠ファイル採用による書誌情報の高品位化
- (4) リアルタイム・オンライン化による書誌メンテナンスの迅速化
- (5) 大量データの夜間バッチ処理による省力化

### 2 処理業務の概要

- (1) 図書館サービスシステム…資料検索（利用者用・職員用）、利用者登録、貸出・返却（個人、協力）、オフライン貸出
- (2) 業務処理システム…図書・逐次刊行物収集・整理（選書、発注、受入、書誌データ入力、修正、所蔵データ入力、典拠維持・管理、整理明細書作成、図書原簿作成）、蔵書点検、配置変更、所在管理、除籍管理、督促処理、パンフレット資料管理処理、AV資料管理処理、郷土資料月報（総合目録）作成処理
- (3) 運用管理システム…資料状況統計作成、利用状況統計作成、MARC管理、システム制御パラメータ処理、復旧処理

### 3 ハードウェア構成

FACOM M770	モデル 8			
本体装置	主記憶容量		32 MB	
	増設記憶装置	MSU	32 MB	
	半導体ディスク容量		512 MB	
	磁気ディスク容量		27.5 GB	
端末装置	ワークステーション	FMR 70 ΣIII		44 台
		FMR 280 L		10 台
		計		54 台

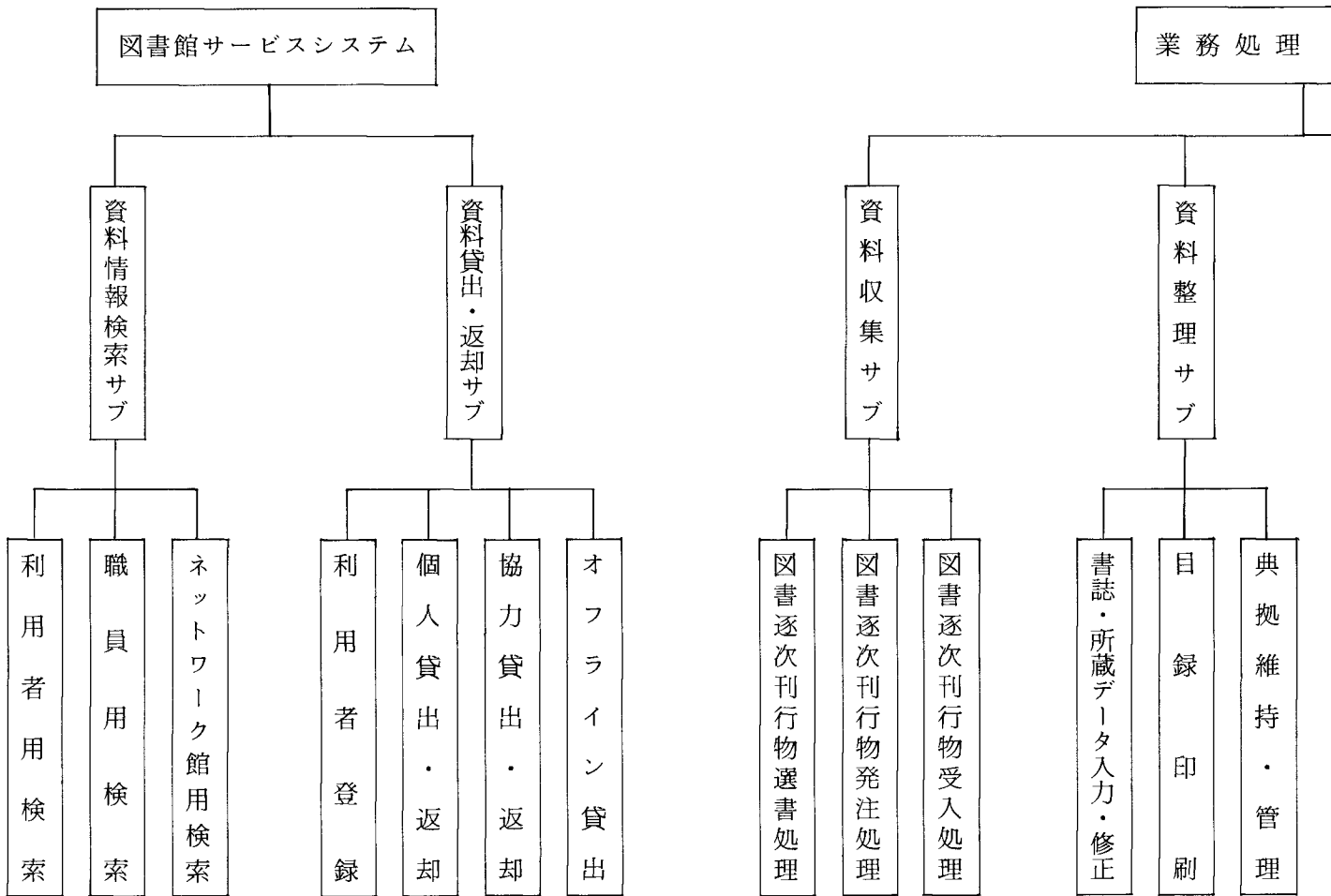
### 4 開発経緯

昭和 61 年 2 月	「愛知県新文化会館情報システム計画策定基礎調査」作成
昭和 61 年 12 月	電算システム開発業者プロポーザルにより選定・基本設計開始
昭和 62 年 3 月	基本設計完了
昭和 63 年 4 月	詳細設計開始
平成 元年 3 月	〃 完了
平成 元年 4 月	プログラム開発開始
平成 2 年 1 月	電算機設置（レンタル開始）
平成 2 年 11 月	電算機新館移設
平成 3 年 4 月	電算機本格運用開始（開館）
平成 4 年 4 月	市町立図書館とのオンラインネットワークの接続開始
平成 5 年 6 月	市町立図書館とのオンラインネットワークに予約機能を追加

# 5 開発スケジュール表

項目	年度	昭和				平成					
		60年度	61年度	62年度	63年度	元年度	2年度	3年度	4年度	5年度	
電 算 シ ス テ ム	システム開発	基本調査	業者選定 基本設計		詳細設計	プログラム開発	各種テスト	運用テスト			
			基本設計内容分析 現状分析 事務量調査						本	稼	
				入力仕様検討							
					和書	郷土資料	洋書	雑誌			
						アクセスポイント(読み)付与 典拠データ入力、典拠コントロール 所蔵データ 利用者データ(事前入力)					
								意向調査	試行	一般供用	予約機能追加
						△仮設置	△新館移設				
機 械											
教 育			コンピュータ基礎講習(全員)	都立システムデモ研修(全員)	詳細設計説明会(全員)	リーダー養成研修(12名)	職員システム研修(全員)				
資 料 装 備 (タトルテープ、 バーコードラベル等貼付)						新館用資料収集・装備(20万冊)	既蔵資料装備(40万冊)				
新館建設計画 ・移転・開館	基本計画	コンペ実施 最優秀作品選定	基本設計	実施設計		建築工事	移転	開館			





◎図書館サービスシステム

図書館を利用する人のためのサービスを行います。

☆資料情報検索サブシステム

探している本のあるなしが即座にわかります。全館の資料を対象に、自分で自由に操作し、本を探すことができます。また、当館とオンライン接続している施設からも端末を通して調べることが可能です。

☆資料貸出・返却サブシステム

本の貸出・返却を行います。手続はバーコード処理のため待時間はありません。市町村立図書館を通して借りられます。貸出中の時は予約ができます。

◎業務処理システム

本の受入から整理、管理を行います。

☆資料収集サブシステム

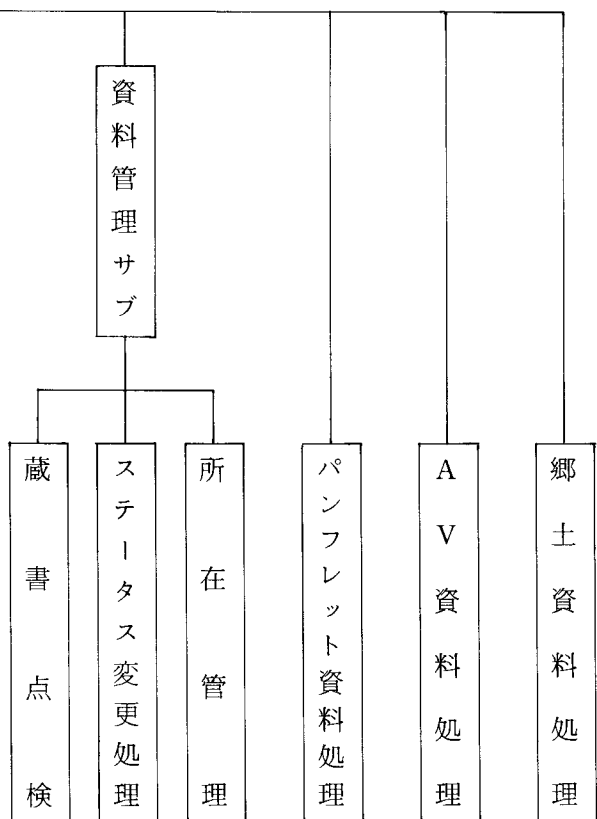
本の選択・発注・受入・廃棄などを行います。MARCを利用し、新刊本を素早く提供することが可能です。

☆資料整理サブシステム

本の整理を行います。MARCを修正・追加することにより正確・詳細なデータが提供できます。

# システム

## システム



### ☆資料管理サブシステム

蔵書の点検と、本の貸出中・整理中などの状況（ステータス）やどこにあるかの所在状況を管理します。

### ☆パンフレット資料処理

パンフレットの受入・整理・閲覧処理を行います。

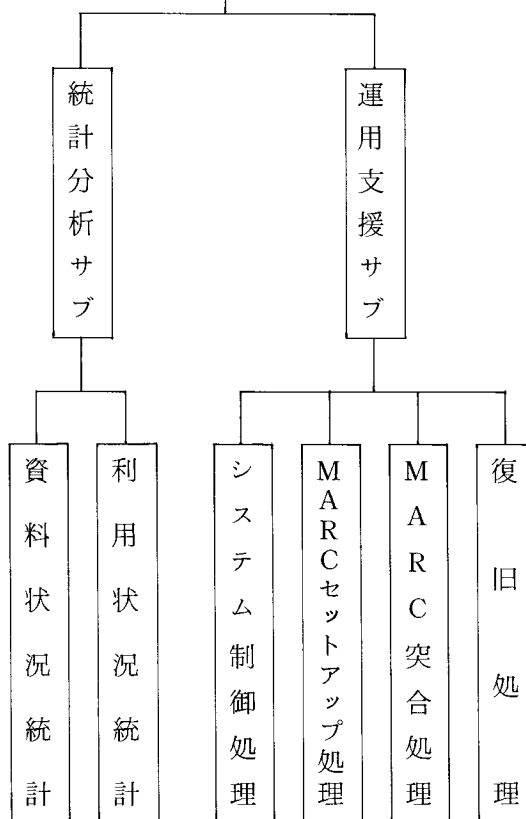
### ☆AV資料処理

AV（音響・映像）資料の受入・整理・閲覧処理を行います。

### ☆郷土資料処理

愛知県に関する資料が市町村立図書館に入り次第連絡を受け、月ごとにまとめて「月報」を発行します。

## 運用計画・管理システム



### ◎運用計画・管理システム

運用のための統計処理とコンピュータ自身の管理を行います。

### ☆統計分析サブシステム

本の受入・整理状況や貸出・登録・利用状況などの各種の統計処理を行い、帳票を出力します。

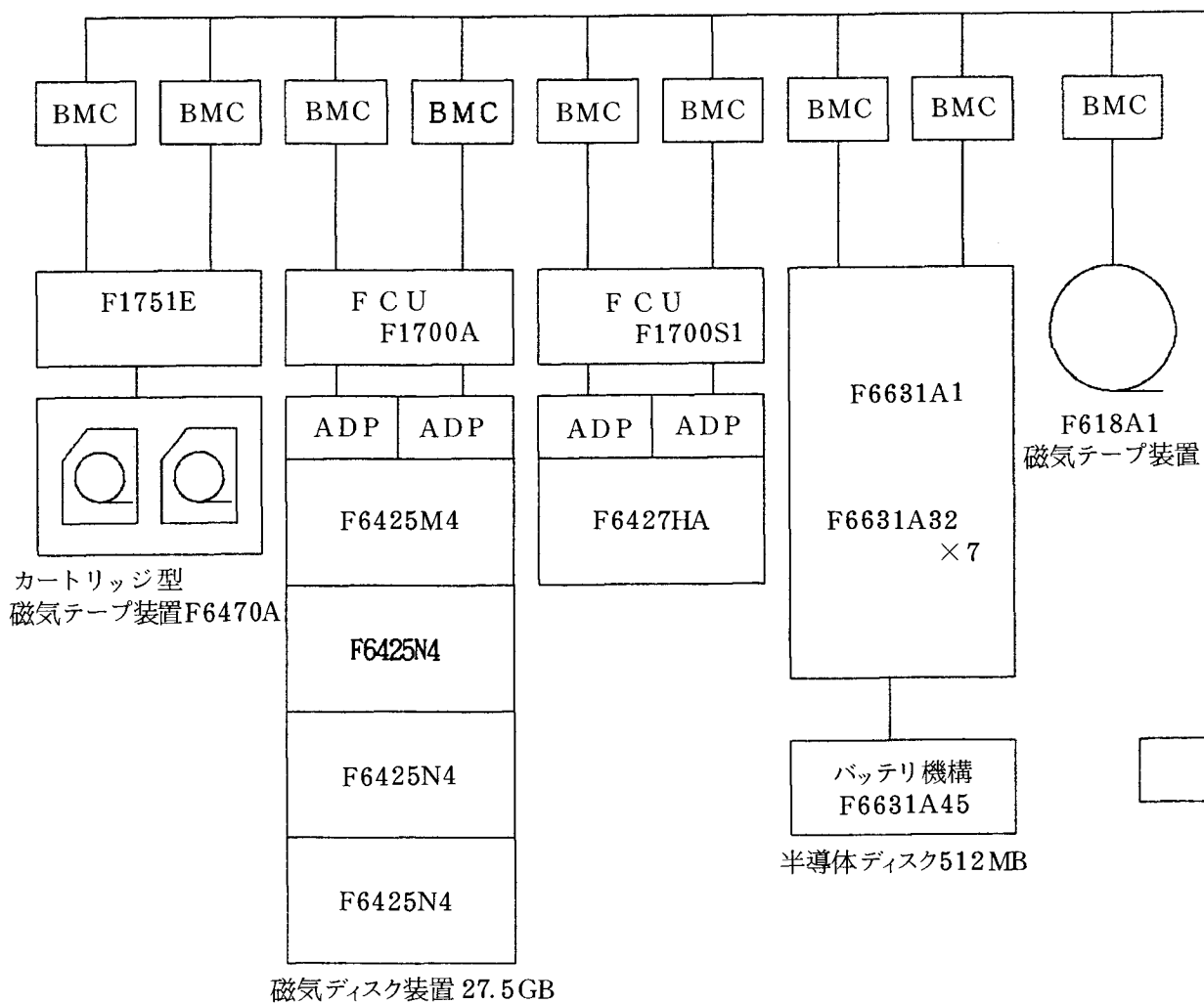
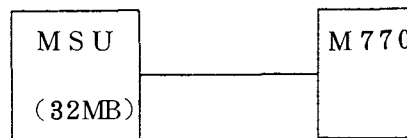
### ☆運用支援サブシステム

MARCのデータベース化、各種ファイルの管理やトラブル発生時の復旧処理を行います。

# 愛知県図書館電算システム

増設記憶装置

中央処理

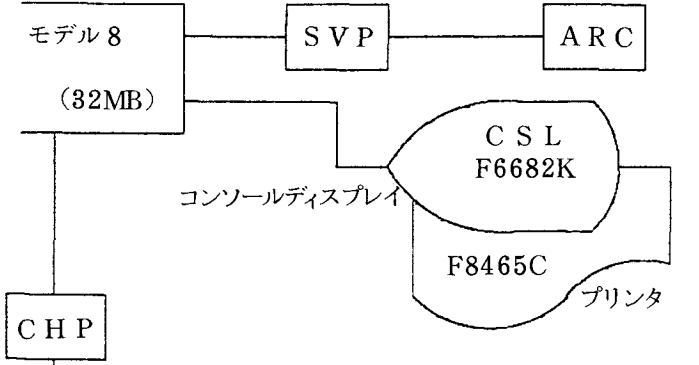


# ハードウェア構成図

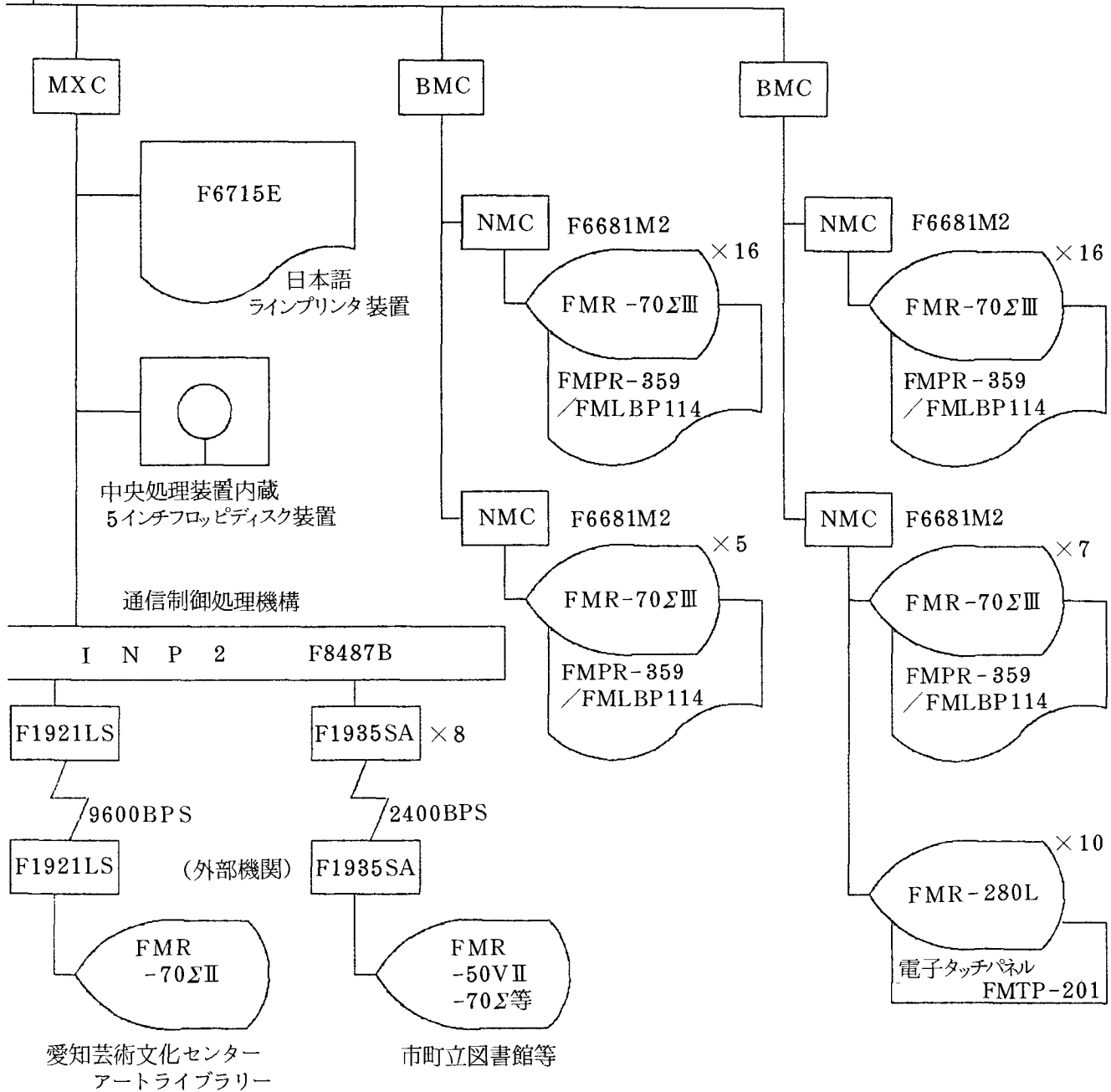
平成6年4月1日現在

装置記憶装置

自動電源制御装置



端末装置内訳		
FMR-70ΣⅢ	44台	カウンター・業務用 (37台) 利用者端末用 (7台)
FMR-280L	10台	利用者簡易端末用



## Ⅵ 実施事業

### 1 文化講座

平成5年度は「人と生活」に焦点をあて、環境問題、疾病予防、人間関係の各分野からテーマを選び行った。

日 時	テ ー マ	講 師	参加者
9月11日(土)	地球環境時代と快適な住まい方	椋山女学園大学生生活科学部 助教授 大野秀夫氏	132名
9月18日(土)	油の間違いが病気を増やしている!	名古屋市立大学薬学部 教授 奥山治美氏	231名
9月25日(土)	人を知り、人とうまくつきあうには	南山大学文学部 教授 泉 ひさ氏	242名

### 2 講演会

名古屋アメリカンセンター、東海地区大学図書館協議会、東海北陸データベース懇話会との共催でチンチー・チェン氏の講演会を開催した。

〔テーマ並びに講師〕

「アメリカにおける図書館テクノロジーの現状 — デジタル映像情報時代のおとずれ —」

シモンズ・カレッジ大学院図書館情報学部 副学部長・教授 Ching-Chin Chen

日 時 平成5年4月14日(水)  
会 場 愛知県図書館5階大会議室  
参加者 約180名

### 3 展示会

平成5年度は平成3年度の「佐々木味津三展」に引き続き、「あいちの生んだ小説家展」を開催した。

〔テーマ〕

「小栗風葉展— あいちの生んだ小説家展—」

日 時 平成6年2月16日(火)～3月6日(日)  
会 場 愛知県図書館5階大会議室  
参加者 約2,400名

### 4 映画会

当館が所蔵するビデオテープ、レーザーディスクの中より、アカデミー賞受賞作品を中心に内外の名面を選び、毎月1回日曜日に1階AVホールで開催した。また夏休み、冬休み、春休みには児童を対象にこども映画会を1階AVホールで開催した。

## (1) 名画鑑賞会

月 日	作 品 (監 督)	参加者
4月18日	雨月物語 (溝口健二)	41名
5月16日	逢びき (デビット・リーン)	35名
6月13日	田園交響楽 (ジャン・ドラノワ)	51名
7月18日	原爆の子 (新藤兼人)	30名
8月15日	荒野の決闘 (ジョン・フォード)	23名
9月19日	鉄路の闘い (ルネ・クレマン)	30名
10月17日	地獄門 (衣笠貞之助)	32名
11月15日	紳士協定 (エリア・カザン)	30名
12月19日	ハムレット (ローレンス・オリヴィエ)	31名
1月16日	二十四の瞳 (木下恵介)	51名
2月13日	第三の男 (キャロル・リード)	72名
3月27日	雨に唄えば (ジーン・ケリー)	34名
合 計		460名

## (2) こども映画会

月 日	作 品	参加者
7月25日	リトル・マーメイド	87名
8月1日	長くつ下ピッピの冒険物語	72名
8月8日	二十四の瞳 (アニメ)	54名
8月22日	となりのトトロ	80名
12月25日	ピーターパン	48名
3月26日	魔女の宅急便	43名
合 計		384名

## 5 研修会 (県内公立図書館職員対象)

平成4年度より県内の公立図書館の職員を対象に職員研修を行っている。

研 修 名	期 日	会 場	参加者数	講 師
新任職員研修	平成5年 6月11日	愛知県図書館	52人	佐橋兼夫瀬戸市立図書館長 「週休二日制時代の図書館 について」

※ 図書館協力研修、館長研修、公共図書館職員研修は、愛知県公立図書館長協議会との共催で行った。

## 6 刊 行 物

名 称	発 行 日	部 数	備 考
ア 年 魚 市 第 5 号, 第 6 号	平成 5 年 9 月 平成 6 年 3 月 (年 2 回)	1, 5 0 0	館報
事 業 年 報 平 成 5 年 度	平成 5 年 6 月	2, 0 0 0	
国 連 資 料 情 報 第 9 号 ~ 第 12 号	平成 5 年 7 月 ↓ 平成 6 年 3 月 (年 4 回)	1, 2 5 0	特定のテーマを選び、それに関連した 国連資料を紹介、国連広報センターの 「近着資料選」と合わせて刊行
郷 土 資 料 月 報 第 360 号 ~ 第 371 号	平成 5 年 4 月 ↓ 平成 6 年 3 月 (毎 月)	1 0 0	県内の各公共図書館が新たに受け入れ た郷土資料、行政資料の書誌・所在情 報の提供
郷 土 資 料 ・ 地 方 行 政 資 料 速 報 第 105 報, 第 106 報	平成 5 年 8 月 平成 6 年 1 月	2, 0 0 0	郷土資料月報の 3, 4 回分をまとめて 刊行

## 7 愛知図書館協会、愛知県公立図書館長協議会関係事業

### (1) 愛知図書館協会

#### ① 会 議

定期総会 平成 5 年 5 月 25 日 愛知県図書館

理事会 平成 5 年 5 月 25 日 //

理事・評議員会 平成 6 年 3 月 15 日 //

#### ② 実務講習会 (日本図書館協会共催)

日 時 平成 5 年 8 月 18 日

会 場 愛知県図書館

テ ー マ 図書館職員の役割と図書館協力について

講 師 塩 見 昇 氏 (大阪教育大学教授・日本図書館協会常務理事)

参加者数 250 名

③ 第30回本に親しむみんなのつどい愛知県集会

(愛知県教育委員会、名古屋市教育委員会、中日新聞本社共催)

日 時 平成5年10月23日(土)

会 場 名古屋市教育センター講堂

講 演 「文さんの味な話」

南山大学教授 安田文吉氏

読書グループ表彰、実情発表

参加者 200名

④ 第39回読書感想文愛知県コンクール

(愛知県学校図書館研究会、名古屋市学校図書館研究会、毎日新聞社共催)

応募点数 774,471点

入賞者数 623名 および応募校各3名

表彰式 平成6年1月22日 名古屋市教育センター講堂

⑤ 会報の発行

No.143 平成5年8月刊 2,000部

No.144 平成5年11月刊 2,000部

No.145 平成6年1月刊 2,700部

⑥ 郷土資料研究

郷土資料研究委員会を設置、「愛知県郷土資料総合目録」第4集刊行準備を開始。

委員会 平成6年2月25日(金)

(2) 愛知県公立図書館長協議会

① 会 議

会 議 名	期 日	会 場	担 当 館
役 員 会	平成5年 4月22日	愛 知 県 図 書 館	愛 知 県 図 書 館
定例会 (第1回)	4月22日	愛 知 県 図 書 館	愛 知 県 図 書 館
(第2回)	7月22日	名 古 屋 市 女 性 会 館	名 古 屋 市 熱 田 図 書 館
(第3回)	10月13日	碧 南 市 芸 術 文 化 ホール	碧 南 市 民 図 書 館
(第4回)	11月30日	稲 沢 市 総 合 文 化 センター	稲 沢 市 立 図 書 館



② 研修会

研修名	期 日	会 場	参加者数	内 容
※ 図書館協力 研 修 会	平成5年 7月9日	愛知県図書館	72人	「図書館協力」 安嶋和代氏 (国立国会図書館国内協力課主査)
児童奉仕研修	10月8日	碧南市芸術 文化ホール	70人	「子どもと本と大人」 三輪 哲氏 (メルヘンハウス代表取締役)
※ 館長研修	11月30日	稲沢市総合 文化センター	75人	難追神事「国府宮はだかまつり」 神戸廣之氏 (国府宮神社権禰宜)
係長・主任級 研 修	平成6年 1月14日	愛知県図書館	74人	「蔵書管理について」  (事例発表)
※ 公共図書館 職員研修	2月4日	愛知県図書館	81人	「21世紀へ向けての公共図書館 サービスの展望」 高山正也氏 (慶応義塾大学文学部教授)

※の研修会は、愛知県図書館との共催で開催した。

## Ⅶ 愛知県図書館協議会

平成5年度は平成5年7月14日と平成6年2月16日に開催し、平成5年度の事業計画、活動状況・利用状況、平成6年度予算及び事業計画等を協議した。

### 平成5年度 委員名簿

氏 名	所 属
倉 知 昌 視	愛知県教育委員会社会教育部長
清 水 正 一	愛知県総務部文化振興局長
首 藤 良 一	一宮市立豊島図書館長
林 董 一	愛知学院大学教授
堀 内 守	名古屋大学教授
<small>みさわ</small> 参 沢 よし子	愛知県読書会連絡協議会会長
<small>みない</small> 葉 袋 秀 樹	図書館情報大学助教授
山 本 十 次	愛知県公立高等学校長会会長

(五十音順)

## 愛知芸術文化センター愛知県図書館協議会開催要領

### (設 置)

第1条 愛知芸術文化センター愛知県図書館における業務の円滑な運営を図るため、愛知芸術文化センター愛知県図書館協議会（以下「協議会」という。）を置く。

### (所掌事務)

第2条 協議会は、次の事項について協議を行う。

- (1) 図書館サービスに関すること
- (2) 資料の収集に関すること
- (3) その他図書館の運営のために必要な事項

### (組 織)

第3条 この協議会は、10人以内の委員で組織する。

2 委員は、次に掲げる者のうちから、愛知県図書館長が選任する。

- (1) 図書館に関して専門的知識を有する者
- (2) 学識経験を有する者

3 委員の任期は、2年とする。ただし、補欠委員の任期は、前任者の残任期間とする。

### (会 長)

第4条 協議会に会長を置き、会長は委員の互選により定める。

2 会長は、協議会を主宰する。ただし、会長に事故があるときは、あらかじめ会長が指名する者がその職務を代理する。

### (会 議)

第5条 協議会は、会長が招集する。

2 協議会は、委員の半数以上が出席しなければ開催することができない。

### (庶 務)

第6条 協議会の庶務は、愛知芸術文化センター愛知県図書館管理課において処理する。

### (雑 則)

第7条 この要領に定めるもののほか、協議会の運営に関し必要な事項は、別に定める。

### 附 則

この要領は、平成4年3月1日から施行する。

## Ⅷ 平成5年度の主な動き

- 平成5年 4月14日(水) 講演会「アメリカにおける図書館テクノロジーの現状ーデジタル映像情報時代のおとずれー」(愛知県図書館、名古屋アメリカンセンター、東海地区大学図書館協議会、東海北陸データベース懇話会共催)
- 20日(火) 新採・転入職員研修(～23日(金))  
朗読協力員連絡会議
- 22日(木) 愛知県公立図書館長協議会役員会、同第1回定例会
- 28日(水) 愛知県公立図書館長協議会研修委員会
- 5月25日(火) 愛知図書館協会定期総会、同理事会、各委員会
- 6月11日(金) 愛知県内公立図書館新任職員研修会
- 7月 1日(木) 愛知図書館協会図書館研究委員会
- 2日(金) 愛知県公立図書館長協議会研修委員会
- 7日(水) 愛知図書館協会読書普及委員会
- 9日(金) 愛知県内公立図書館協力研修会(愛知県公立図書館長協議会共催)
- 14日(水) 愛知県図書館協議会
- 22日(木) 愛知県公立図書館長協議会役員会、同第2回定例会(名古屋市)
- 8月18日(水) 愛知図書館協会実務講習会
- 9月11日(土) 文化講座「地球環境時代と快適な住まい方」
- 18日(土) 文化講座「油の間違いが病気を増やしている！」
- 25日(土) 文化講座「人を知り、人とうまくつきあうには」
- 10月 8日(金) 愛知県公立図書館長協議会児童奉仕研修会(碧南市)  
(愛知県図書館共催)
- 13日(水) 愛知県公立図書館長協議会役員会、同第3回定例会(碧南市)
- 21日(木) 産業関係公共図書館協議会(～22日(金))
- 23日(土) 本に親しむみんなのつどい愛知県集会(名古屋市教育センター)
- 11月 5日(金) 読書感想文コンクール審査準備会
- 10日(水) 読書感想文コンクール審査会
- 12日(金) 読書感想文コンクール整理会
- 26日(水) 読書感想文コンクール審査会
- 30日(火) 愛知県公立図書館長協議会役員会、同第4回定例会、同館長研修会  
(稲沢市) (愛知県図書館共催)

- 12月 3日(金) 読書感想文コンクール審査会
- 17日(金) 愛知図書館協会読書普及委員会
- 平成6年 1月 12日(水) 移動図書館担当者連絡会議
- 14日(金) 愛知県内公立図書館係長・主任級職員研修会  
(愛知県公立図書館長協議会共催)
- 22日(土) 読書感想文コンクール表彰式(名古屋市教育センター)
- 2月 4日(金) 愛知県内公立図書館職員研修会(愛知県公立図書館長協議会共催)
- 16日(水) 愛知県図書館協議会  
「小栗風葉展ーあいちの生んだ小説家展ー」(~3月6日(日))
- 25日(金) 愛知図書館協会郷土資料研究委員会
- 3月 8日(火) 館内整理のため休館(~22日(火))
- 9日(水) 消防訓練
- 15日(火) 愛知図書館協会理事・評議員会
- 17日(木) 図書館協力担当者連絡会議  
オンライン接続館担当者連絡会議  
平成6年度オンライン接続希望館担当者連絡会議

## Ⅸ 統 計 (平成6年3月31日現在)

### I 資料整備状況

#### 1 資料受入状況

- (1) 図書等受入状況 ..... 29
- (2) 逐次刊行物等受入状況(継続分) ..... 31

#### 2 資料所蔵状況

- (1) 資料所蔵状況 ..... 32
- (2) 図書等主題部門別所蔵状況 ..... 33
- (3) 図書分類別所蔵状況 ..... 35
- (4) 視聴覚資料ジャンル別所蔵状況 ..... 36

### II 資料利用状況

#### 1 館内利用状況

- (1) 入館者数(概数) ..... 37
  - (2) 登録者数 ..... 37
    - ア. 利用者区分別
    - イ. 地域別
    - ウ. 男女別
    - エ. 年代別
  - (3) 個人館外貸出冊数 ..... 37
    - ア. 利用者数、貸出冊数(月別)
    - イ. 分類別貸出冊数(月別)
    - ウ. 主題部門別貸出冊数(月別)
  - (4) 貸出予約(月別) ..... 41
  - (5) 複写枚数(月別) ..... 41
  - (6) 書庫内資料利用冊数(月別) ..... 43
  - (7) 郵送貸出(月別) ..... 43
  - (8) CD-ROM利用状況(月別) ..... 43
  - (9) 利用相談 ..... 43
    - ア. 利用相談(口頭、電話、文書別、月別)
    - イ. 利用相談(主題部門別、月別)
  - (10) AV・マイクロ室利用状況 ..... 47
    - ア. 視聴覚資料(月別)
    - イ. マイクロ資料(月別)
  - (11) 視覚障害者資料室利用状況 ..... 47
    - ア. 貸出冊数(月別)
    - イ. 他館への貸出冊数
    - ウ. 他館からの借受冊数
    - エ. 対面朗読(月別)
- #### 2 協力業務状況
- (1) 協力貸出 ..... 49
    - ア. 全体(月別)
    - イ. 館別貸出冊数(月別)
  - (2) 他館からの借受冊数(月別) ..... 53
  - (3) 他館を通して受けた複写(個人、月別) ..... 53
  - (4) 移動図書館駐車場別貸出状況 ..... 53

# I 資料整備状況

## 1 資料受入状況

### (1) 図書等受入状況

資料別 受入別		図 書			小 計	紙 芝 居	地 図 (一枚もの)	有 価 証 券 (合冊)	視 聴	
		和書	洋書	移動 図書 館用 (和書)					カセット テープ	コンパクト ディスク
受 入	購 入	23,434	1,554	2,307	27,295	67	702	176	7	900
	寄贈・寄託	3,617	434		4,051					5
	自館製作									
	小 計	27,051	1,988	2,307	31,346	67	702	176	7	905
払 出	亡 失	22	3		25					
	汚 破 損	260	29	1,058	1,347		702			
	讓 与			2,056	2,056					
	小 計	282	32	3,114	3,428	0	702	0	0	0
差 引		26,769	1,956	△ 807	27,918	67	0	176	7	905

(単位：冊, 巻, 枚)

覚 資 料			小 計	マイクロ資料		※ CD-ROM	視覚障害者 用 資 料		小 計
ビデオ テープ	ビデオ ディスク	移動 図書館用 (ビデオ テープ)		フィルム	フィッシュ		※ 点字 図書	※ 録音 図書	
316	258	100	1,581	3,733		5 (327)	6 (20)	128 (721)	134 (741)
17	1		23			4 (532)	13 (19)		13 (19)
							0	31 (244)	31 (244)
333	259	100	1,604	3,733	0	9 (859)	19 (39)	159 (965)	178 (1,004)
0	0	0	0	0	0	0	0	0	0
333	259	100	1,604	3,733	0	9 (859)	19 (39)	159 (965)	178 (1,004)

※ 数字はタイトル数  
( )内は冊、巻、枚数



## (2) 逐次刊行物等受入状況（継続分）

（単位：タイトル）

階別・室別	資料別	1 階				2 階	3 階		4 階			合計	受入別	
		ブラウ ジング	AV・ マイク ロ室	児童 図書 室	視 覚 障害者 資料室	新聞・ 雑 誌	人文・ 社 会	地 域	自然・ 特 許	国 際	図 書 館 学		購 入	寄 贈・ 寄 託
新 聞	和	10		6		145	1		1			163	105	58
	洋					20						20	19	1
	計	10		6		165	1		1			183	124	59
雑 誌	和	33		46	6	2,960		354	4	10	63	3,476	1,825	1,651
	洋			11		345		3		58	26	443	363	80
	計	33		57	6	3,305		357	4	68	89	3,919	2,188	1,731
特 許 ・ 規 格 類	和								37			37	20	17
	洋								54			54	33	21
	計								91			91	53	38
加除法規							20	6	8			34	34	0
有価証券 報告書							1					1	1	
合 計		43	0	63	6	3,470	22	363	104	68	89	4,228	2,400	1,828

※平成6年4月1日現在

年報、年鑑類、CD-ROMは含まず。

## 2 資料所蔵状況

### (1) 資料所蔵状況

資料別			和書	洋書	合計	前年同期		
						和書	洋書	合計
図 書 等	図 書	配本済	564,492	77,155	641,647冊	537,633	75,575	613,208冊
		未配本	2,076	1,254	3,330冊	2,166	878	3,044冊
		小計	566,568	78,409	644,977冊	539,799	76,453	616,252冊
	製本雑誌	61,061	12,162	73,223冊	56,423	10,723	67,146冊	
	製本特許	66,727	7,914	74,641冊	62,865	7,726	70,591冊	
	移動図書館用図書	18,507	0	18,507冊	19,314	0	19,314冊	
	計	712,863	98,485	811,348冊	678,401	94,902	773,303冊	
そ の 他 の 資 料	パンフレット(入力済)		5,672	73	5,745点	3,242	73	3,315点
	紙芝居		1,424	0	1,424点	1,357	0	1,357点
	全国電話帳		710	0	710冊	709	0	709冊
	地図(1枚もの)		6,349	1,484	7,833枚	6,349	1,484	7,833枚
	規格・加除法規類		1,310	274	1,584 <sup>バインド</sup>	1,298	274	1,572 <sup>バインド</sup>
	有価証券(合冊)		2,560	0	2,560冊	2,384	0	2,384冊
視 聴 覚 資 料	カセットテープ				980巻			973巻
	コンパクトディスク				9,957枚			9,052枚
	ビデオテープ				2,379巻			2,046巻
	ビデオディスク				1,909枚			1,650枚
	移動図書館用ビデオテープ				260巻			160巻
	小計				15,485点			13,881点
マ イ ク ロ フ ィ ル ム 資 料	マイクロフィルム				39,058 <sup>リール</sup>			35,325 <sup>リール</sup>
	マイクロフィッシュ				24,953枚			24,953枚
	小計				64,011点			60,278点
C D - R O M		357	502	859枚	20	55	75枚	
視 覚 障 害 者 資 料	点字図書		(320タイトル)		1,997冊	(301タイトル)		1,958冊
	録音図書		(1,612タイトル)		10,574巻	(1,449タイトル)		9,609巻
	小計		(1,932タイトル)		12,571点	(1,750タイトル)		11,559点

## (2) 図書等主題部門別所蔵状況

資料別・開閉架別 階別・室別		和 書			洋 書		
		開 架	閉 架	小 計	開 架	閉 架	小 計
1 階	一 般 参 考	3,146	4,873	8,019	1,427	1,529	2,956
	視 聴 覚	—	—	—	—	—	—
	兒 童 図 書	22,735	9,193	31,928	4,545	29	4,574
	視 覚 障 害 者	—	—	—	—	—	—
	小 計	25,881	14,066	39,947	5,972	1,558	7,530
2 階	新 聞 ・ 雑 誌	187	0	187	7	0	7
3 階	人 文 科 学	74,345	150,721	225,066	14,227	4,757	18,984
	社 会 科 学	46,786	102,510	149,296	5,124	2,753	7,877
	地 域	22,007	8,966	30,973	21	0	21
	小 計	143,138	262,197	405,335	19,372	7,510	26,882
4 階	自 然 科 学	33,537	82,686	116,223	7,294	4,059	11,353
	科 学 技 術	42	2	44	1,318	109	1,427
	国 際	85	149	234	21,714	7,652	29,366
	図 書 館 学	1,589	933	2,522	471	119	590
	小 計	35,253	83,770	119,023	30,797	11,939	42,736
開 閉 架 率 (%)		36.2	63.8	—	72.8	27.2	—
合 計		204,459	360,033	564,492	56,148	21,007	77,155
未 配 本		0	2,076	2,076	0	1,254	1,254
移 動 図 書 館		0	18,507	18,507	0	0	0
総 合 計		204,459	380,616	585,075	56,148	22,261	78,409

(単位：冊)

製 本 雑 誌			製 本 特 許			合 計			比率 (%)
開 架	閉 架	小 計	開 架	閉 架	小 計	開 架	閉 架	合 計	
—	—	—	—	—	—	4,573	6,402	10,975	1.4
—	—	—	—	—	—	—	—	—	—
—	—	—	—	—	—	27,280	9,222	36,502	4.5
—	—	—	—	—	—	—	—	—	—
—	—	—	—	—	—	31,853	15,624	47,477	5.9
(*) 5,538	62,142	67,680	—	—	—	5,732	62,142	67,874	8.4
—	—	—	—	—	—	88,572	155,478	244,050	30.0
—	—	—	—	—	—	51,910	105,263	157,173	19.4
—	—	—	—	—	—	22,028	8,966	30,994	3.8
—	—	—	—	—	—	162,510	269,707	432,217	53.2
—	—	—	—	—	—	40,831	86,745	127,576	15.7
2,351	1,679	4,030	37,149	37,492	74,641	40,860	39,282	80,142	9.9
1,513	0	1,513	—	—	—	23,312	7,801	31,113	3.8
—	—	—	—	—	—	2,060	1,052	3,112	0.4
3,864	1,679	5,543	37,149	37,492	74,641	107,063	134,880	241,943	29.8
12.8	87.2	—	49.8	50.2	—	38.9	61.1	—	—
9,402	63,821	73,223	37,149	37,492	74,641	307,158	482,353	789,511	97.3
—	—	—	—	—	—	—	3,330	3,330	0.4
—	—	—	—	—	—	—	18,507	18,507	2.3
9,402	63,821	73,223	37,149	37,492	74,641	307,158	504,190	811,348	100.0

(\*) B 1 階新聞書庫 4,098 冊を含む。

## (3) 図書分類別所蔵状況

(単位：冊)

和洋別 開閉架別 分類別	和 書			洋 書			合 計			比率 (%)
	開架	閉架	計	開架	閉架	計	開架	閉架	計	
総記	9,986	17,357	27,343	2,756	2,016	4,772	12,742	19,373	32,115	5.0
哲学・宗教	10,960	22,091	33,051	3,440	854	4,294	14,400	22,945	37,345	5.8
歴史	18,535	38,405	56,940	5,595	1,112	6,707	24,130	39,517	63,647	9.9
社会科学	51,285	93,217	144,502	13,715	3,072	16,787	65,000	96,289	161,289	25.2
自然科学	16,690	30,139	46,829	5,727	1,647	7,374	22,417	31,786	54,203	8.4
技術	16,744	38,079	54,823	5,026	2,397	7,423	21,770	40,476	62,246	9.7
産業	10,213	26,428	36,641	3,450	630	4,080	13,663	27,058	40,721	6.3
芸術	18,227	23,383	41,610	2,912	593	3,505	21,139	23,976	45,115	7.0
言語	5,389	6,842	12,231	2,164	512	2,676	7,553	7,354	14,907	2.3
文学	39,983	61,890	101,873	8,114	1,825	9,939	48,097	63,715	111,812	17.5
絵本	6,447	2,202	8,649	3,249	6	3,255	9,696	2,208	11,904	1.9
その他 の図書	0	0	0	0	6,343	6,343	0	6,343	6,343	1.0
合計	204,459	360,033	564,492	56,148	21,007	77,155	260,607	381,040	641,647	100.0

## (4) 視聴覚資料ジャンル別所蔵状況 (除: 移動図書館用)

## ア. 録音資料

(単位: 点)

ジャンル	カセット テープ	コンパクト ディスク	合計	比率 (%)
交響曲等・ 器楽曲	0	2,584	2,584	23.6
歌劇	0	155	155	1.4
声楽曲等	1	482	483	4.4
ジャズ	0	1,662	1,662	15.2
ヴォーカル	1	2,138	2,139	19.6
ロック	0	1,309	1,309	12.0
カントリー・ ラテン等	0	234	234	2.1
映画音楽等	11	904	915	8.4
邦楽・ 民族音楽	48	359	407	3.7
演劇・演芸	190	1	191	1.7
文学・語学	439	8	447	4.1
効果音 その他	157	37	194	1.8
児童・教材	133	84	217	2.0
合計	980	9,957	10,937	100.0

## イ. 映像資料

(単位: 点)

ジャンル	ビデオ テープ	レーザー ディスク	合計	比率 (%)
総記	10	0	10	0.2
哲学・宗教	18	5	23	0.5
歴史・伝記	56	4	60	1.4
地理・紀行	133	172	305	7.1
社会科学	98	11	109	2.5
自然科学	156	64	220	5.1
技術・工学	45	6	51	1.2
産業	43	26	69	1.6
芸術・美術	110	56	166	3.9
クラシック	3	298	301	7.0
ポピュラー	7	436	443	10.4
演劇・演芸	36	30	66	1.5
洋画	610	507	1,117	26.1
邦画	247	128	375	8.7
記録映画	177	51	228	5.3
アニメ・児童	451	67	518	12.2
スポーツ娯楽	112	46	158	3.7
語学	19	1	20	0.5
文学	48	1	49	1.1
合計	2,379	1,909	4,288	100.0

## Ⅱ 資料利用状況

### 1 館内利用状況

#### (1) 入館者数（概数）

項目 \ 年月	平成5年 4月	5月	6月	7月	8月	9月	10月
開館日数	24	22	24	26	25	23	25
入館者数	74,500	93,500	101,000	120,000	126,500	113,000	95,000

#### (2) 登録者数

##### ア. 利用者区分別

		平成3年度				4年度		
		事前登録	人数	1日平均	比率(%)	人数	1日平均	比率(%)
一般	新規	(1,017)	41,028	162	75.9	28,011	103	86.4
	更新	—	—	—	—	—	—	—
	合計	—	41,028	—	—	28,011	—	—
児童	新規	(4,019)	13,027	51	24.1	4,408	16	13.6
	更新	—	—	—	—	—	—	—
	合計	—	13,027	—	—	4,408	—	—
合計	新規	(5,036)	54,055	213	100.0	32,419	119	100.0
	更新	—	—	—	—	—	—	—
	合計	(内数)	54,055	213	100.0	32,419	119	100.0

##### イ. 地域別（新規のみ）

	平成3年度		平成4年度		平成5年度		累計	
	人数	比率	人数	比率	人数	比率	人数	比率
市内	37,839	70.0%	22,177	68.4%	22,690	71.3%	82,706	69.9%
市外	13,784	25.5	8,567	26.4	7,788	24.5	30,139	25.5
県外	2,432	4.5	1,675	5.2	1,356	4.2	5,463	4.6
合計	54,055	100.0	32,419	100.0	31,834	100.0	118,308	100.0

##### ウ. 男女別（新規のみ）

	平成3年度		平成4年度		平成5年度		累計	
	人数	比率	人数	比率	人数	比率	人数	比率
男	28,000	51.8%	15,472	47.7%	15,206	47.8%	58,678	49.6%
女	26,055	48.2	16,947	52.3	16,628	52.2	59,630	50.4
合計	54,055	100.0	32,419	100.0	31,834	100.0	118,308	100.0

#### (3) 個人館外貸出冊数

##### ア. 利用者数、貸出冊数

項目 \ 年月	平成5年 4月	5月	6月	7月	8月	9月	10月
利用者数	16,636	19,407	20,403	23,758	25,960	22,836	21,735
貸出冊数	40,191	46,618	48,362	56,562	61,402	53,946	51,249

11月	12月	平成6年 1月	2月	3月	合計	一日平均	前年度実績	
22	21	21	22	14	269	——	合計	一日平均
84,500	70,500	78,500	73,500	42,500	1,073,000	3,989	272	——
							1,076,000	3,956

5年度			累計		
人数	1日平均	比率(%)	人数	1日平均	比率(%)
27,690	103	87.0	96,729	122	81.8
743	—	—	743	—	—
28,433	106	—	97,472	123	—
4,144	15	13.0	21,579	27	18.2
107	—	—	107	—	—
4,251	16	—	21,686	27	—
31,834	118	100.0	118,308	149	100.0
※ 850	—	—	850	—	—
32,684	122	100.0	119,158	150	100.0

※ 更新は平成6年2月から始まった。

エ. 年代別（新規のみ）

	平成3年度		平成4年度		平成5年度		累計	
	人数	比率	人数	比率	人数	比率	人数	比率
10歳未満	5,027	9.3%	4,068	12.5%	5,789	18.2%	14,884	12.6%
10代	15,784	29.2	11,995	37.0	14,123	44.4	41,902	35.4
20代	15,406	28.5	9,133	28.2	6,291	19.8	30,830	26.1
30代	7,243	13.4	3,207	9.9	2,421	7.6	12,871	10.9
40代	5,784	10.7	2,237	6.9	1,757	5.5	9,778	8.3
50代	2,595	4.8	1,075	3.3	801	2.5	4,471	3.8
60代	1,622	3.0	535	1.7	484	1.5	2,641	2.2
70歳以上	594	1.0	169	0.5	168	0.5	931	0.7
合計	54,055	100.0	32,419	100.0	31,834	100.0	118,308	100.0

11月	12月	平成6年 1月	2月	3月	合計	一日平均	前年度実績	
21,039	18,795	22,447	18,124	11,713	242,853	903	合計	一日平均
49,602	45,122	53,393	43,906	28,987	579,340	2,154	227,592	837
							542,767	1,996



1. 分類別貸出冊数

項目	年月	平成5年 4月	5月	6月	7月	8月	9月	10月
	総記	和	1,403	1,520	1,385	1,632	1,604	1,535
	洋	21	23	10	16	12	9	10
	計	1,424	1,543	1,395	1,648	1,616	1,544	1,535
哲学宗教	和	1,785	2,030	2,223	2,598	2,517	2,633	2,572
	洋	22	32	30	45	38	43	34
	計	1,807	2,062	2,253	2,643	2,555	2,676	2,606
歴史	和	3,118	3,612	3,902	4,716	5,185	3,813	3,960
	洋	19	27	25	39	23	39	53
	計	3,137	3,639	3,927	4,755	5,208	3,852	4,013
社会科学	和	6,244	7,707	8,446	9,847	9,893	10,679	9,220
	洋	74	79	60	73	94	97	139
	計	6,318	7,786	8,506	9,920	9,987	10,776	9,359
自然科学	和	2,883	3,824	3,999	5,055	6,496	4,719	4,107
	洋	30	39	31	37	61	42	40
	計	2,913	3,863	4,030	5,092	6,557	4,761	4,147
技術	和	3,680	4,336	4,570	4,834	5,230	4,897	4,885
	洋	19	24	44	57	45	37	38
	計	3,699	4,360	4,614	4,891	5,275	4,934	4,923
産業	和	1,230	1,485	1,594	1,609	1,730	1,723	1,844
	洋	7	10	7	7	11	2	23
	計	1,237	1,495	1,601	1,616	1,741	1,725	1,867
芸術	和	3,655	4,327	4,520	5,050	5,400	4,630	4,547
	洋	24	27	22	28	25	28	34
	計	3,679	4,354	4,542	5,078	5,425	4,658	4,581
言語	和	992	1,099	1,193	1,397	1,411	1,368	1,270
	洋	20	20	6	14	30	15	26
	計	1,012	1,119	1,199	1,411	1,441	1,383	1,296
文学	和	10,941	12,196	12,074	14,461	16,436	13,104	12,691
	洋	118	127	124	191	139	135	133
	計	11,059	12,323	12,198	14,652	16,575	13,239	12,824
絵本	和	3,045	3,137	3,046	3,723	3,796	3,422	3,187
	洋	81	84	109	102	67	77	85
	計	3,126	3,221	3,155	3,825	3,863	3,499	3,272
紙芝居	和	753	829	913	991	1,117	854	794
	洋	—	—	—	—	—	—	—
	計	753	829	913	991	1,117	854	794
パンフレット	和	27	24	29	40	42	45	32
	洋	0	0	0	0	0	0	0
	計	27	24	29	40	42	45	32
合計	和	39,756	46,126	47,894	55,953	60,857	53,422	50,634
	洋	435	492	468	609	545	524	615
	計	40,191	46,618	48,362	56,562	61,402	53,946	51,249

11月	12月	平成6年 1月	2月	3月	合計	一日平均	前年度実績	
							合計	一日平均
1,608	1,370	1,630	1,432	1,069	17,713	—	16,436	—
47	7	23	22	15	215	—	287	—
1,655	1,377	1,653	1,454	1,084	17,928	66.6	16,723	61.5
2,438	2,175	2,667	2,000	1,271	26,909	—	24,283	—
23	25	29	29	26	376	—	198	—
2,461	2,200	2,696	2,029	1,297	27,285	101.4	24,481	90.0
3,734	3,335	3,828	3,570	4,276	47,049	—	39,430	—
38	31	17	23	7	341	—	346	—
3,772	3,366	3,845	3,593	4,283	47,390	176.2	39,776	146.2
9,454	9,032	12,593	7,500	2,427	103,042	—	89,390	—
102	83	99	58	27	985	—	842	—
9,556	9,115	12,692	7,558	2,454	104,027	386.7	90,232	331.7
3,852	3,346	4,277	3,662	2,014	48,234	—	44,665	—
42	51	52	42	37	504	—	345	—
3,894	3,397	4,329	3,704	2,051	48,738	181.2	45,010	165.5
4,636	4,266	4,908	4,323	2,762	53,327	—	48,080	—
31	56	55	33	30	469	—	309	—
4,667	4,322	4,963	4,356	2,792	53,796	200.0	48,389	177.9
1,875	1,531	1,701	1,295	914	18,531	—	16,636	—
16	16	12	8	7	126	—	94	—
1,891	1,547	1,713	1,303	921	18,657	69.4	16,730	61.5
4,508	4,152	4,619	4,267	2,916	52,591	—	50,187	—
31	42	30	28	25	344	—	389	—
4,539	4,194	4,649	4,295	2,941	52,935	196.8	50,576	185.9
1,219	1,124	1,319	1,105	695	14,102	—	12,948	—
24	32	43	22	7	259	—	272	—
1,243	1,156	1,362	1,037	702	14,361	53.4	13,220	48.6
11,695	10,797	11,811	10,861	7,854	144,921	—	143,055	—
150	157	167	176	85	1,702	—	1,320	—
11,845	10,954	11,978	11,037	7,939	146,623	545.1	144,375	530.8
3,099	2,679	2,748	2,822	1,961	36,665	—	41,478	—
130	110	83	53	68	1,049	—	946	—
3,229	2,789	2,831	2,875	2,029	37,714	140.2	42,424	156.0
825	672	651	647	474	9,520	—	10,494	—
—	—	—	—	—	—	—	—	—
825	672	651	647	474	9,520	35.4	10,494	38.6
25	33	31	18	20	366	—	337	—
0	0	0	0	0	0	—	0	—
25	33	31	18	20	366	1.4	337	1.2
48,968	44,512	52,783	43,412	28,653	572,970	—	537,419	—
634	610	610	494	334	6,370	—	5,348	—
49,602	45,122	53,393	43,906	28,987	579,340	2,153.7	542,767	1,995.5

ウ. 主題部門別貸出冊数

項目		年月	平成5年 4月	5月	6月	7月	8月	9月	10月
1 階	児童図書	和	9,360	10,366	10,038	13,940	17,336	10,963	10,096
		洋	98	117	125	152	88	100	102
		計	9,458	10,483	10,163	14,092	17,424	11,063	10,198
3 階	人文科学	和	16,195	18,500	19,436	21,497	22,294	20,600	20,529
		洋	159	183	166	231	207	197	199
		計	16,354	18,683	19,602	21,728	22,501	20,797	20,728
	社会科学	和	6,734	8,288	9,086	10,327	10,118	11,497	10,045
		洋	49	64	41	47	45	51	73
		計	6,783	8,352	9,127	10,374	10,163	10,548	10,118
4 階	自然科学	和	7,369	8,846	9,227	10,072	10,957	10,245	9,880
		洋	70	84	81	102	104	76	87
		計	7,439	8,930	9,308	10,174	11,061	10,321	9,967
	国際	和	14	14	10	12	22	19	20
		洋	58	42	53	76	99	100	154
		計	72	56	63	88	121	119	174
	図書館学	和	84	112	97	105	130	98	64
		洋	1	2	2	1	2	0	0
		計	85	114	99	106	132	98	64
合計	和	39,756	46,126	47,894	55,953	60,857	53,422	50,634	
	洋	435	492	468	609	545	524	615	
	計	40,191	46,618	48,362	56,562	61,402	53,946	51,249	

(4) 貸出予約

項目		年月	平成5年 4月	5月	6月	7月	8月	9月	10月
利用件数			446	466	630	826	877	728	766
予約冊数			892	841	1,203	1,529	1,560	1,335	1,479

※ 対図書館からのものも含む。 ※ 購入希望は121冊あり、うち103冊購入した。

(5) 複写枚数

項目		年月	平成5年 4月	5月	6月	7月	8月	9月	10月
電子式複写			59,296	65,638	72,524	73,274	83,626	84,647	81,603
マイクロ複写			667	1,125	971	1,059	516	498	696
CD-ROM複写			369	383	669	1,182	1,582	962	2,071
計			60,332	67,146	74,164	75,515	85,724	86,107	84,370

11月	12月	平成6年 1月	2月	3月	合計	一日平均	前年度実績	
							合計	一日平均
9,329	8,275	9,042	8,788	6,543	124,076	—	134,707	—
183	162	106	73	75	1,381	—	1,152	—
9,512	8,437	9,148	8,861	6,618	125,457	466.4	135,859	499.5
19,605	17,939	19,995	17,684	11,889	226,163	—	207,208	—
198	197	225	227	133	2,322	—	1,970	—
19,803	18,136	20,220	17,911	12,022	228,485	849.4	209,178	769.0
10,420	9,796	13,378	8,058	4,714	112,461	—	96,144	—
55	48	56	43	17	589	—	502	—
10,475	9,844	13,434	8,101	4,731	113,050	420.3	96,646	355.3
9,510	8,433	10,277	8,799	5,435	109,050	—	98,137	—
91	98	110	82	69	1,054	—	910	—
9,601	8,531	10,387	8,881	5,504	110,104	409.3	99,047	364.1
8	9	7	25	12	172	—	191	—
107	105	111	69	40	1,014	—	808	—
115	114	118	94	52	1,186	4.4	999	3.7
96	60	84	58	60	1,048	—	1,032	—
0	0	2	0	0	10	—	6	—
96	60	86	58	60	1,058	3.9	1,038	3.8
48,968	44,512	52,783	43,412	28,653	572,970	—	537,419	—
634	610	610	494	334	6,370	—	5,348	—
49,602	45,122	53,393	43,906	28,987	579,340	2,153.7	542,767	1,995.5

11月	12月	平成6年 1月	2月	3月	合計	一日平均	前年度実績	
							合計	一日平均
804	701	675	620	453	7,992	29.7	5,577	20.5
1,444	1,240	1,289	1,232	1,045	15,089	56.1	10,189	37.4

(単位：枚)

11月	12月	平成6年 1月	2月	3月	合計	一日平均	前年度実績	
							合計	一日平均
84,499	70,734	80,695	62,030	40,644	859,210	3,194.1	702,963	2,584.4
603	751	563	775	282	8,506	31.6	8,825	32.4
1,814	1,995	2,043	3,221	3,532	19,823	73.7	447	12.8
86,916	73,480	83,301	66,026	44,458	887,539	3,299.4	712,235	2,629.6

## (6) 書庫内資料利用冊数

年月		平成5年 4月	5月	6月	7月	8月	9月	10月
項目								
利用者数		3,319	4,256	4,768	5,529	5,707	5,221	5,179
出納冊数	図書	5,631	7,686	8,917	10,642	10,137	9,922	10,195
	雑誌	1,722	1,874	2,409	2,487	2,374	1,989	2,497
	特許	1,803	2,488	2,369	2,307	1,806	2,640	2,391
	縮刷版	88	32	49	58	48	55	110
	貴重書	62	168	52	49	75	76	72
合計		9,306	12,248	13,796	15,543	14,440	14,682	15,265

## (7) 郵送貸出

年月		平成5年 4月	5月	6月	7月	8月	9月	10月
項目								
登録者数		0	1	0	0	1	1	1
利用者数		4	2	4	4	2	5	6
利用冊数		11	6	7	9	5	12	15

※ 個人館外貸出の内数

## (8) CD-ROM利用状況

年月		平成5年 4月	5月	6月	7月	8月	9月	10月
項目								
利用者数		31	24	47	44	54	49	76
利用枚数		180	114	292	247	450	373	595

## (9) 利用相談

ア. 利用相談（口頭、電話、文書別）

年月		平成5年 4月	5月	6月	7月	8月	9月	10月
項目								
利用案内	口頭	7,100	7,589	8,837	10,402	11,146	9,679	11,108
	電話	1,027	1,083	1,425	1,754	1,870	1,644	1,744
	文書	0	0	0	0	0	0	0
	計	8,127	8,672	10,262	12,156	13,016	11,323	12,852
参考事務	口頭	1,525	1,643	2,036	2,460	3,261	2,807	3,595
	電話	929	1,072	1,236	1,421	1,391	1,227	1,340
	文書	100	93	107	95	108	92	138
	計	2,554	2,808	3,379	3,976	4,760	4,126	5,073
合計	口頭	8,625	9,232	10,873	12,862	14,407	12,486	14,703
	電話	1,956	2,155	2,661	3,175	3,261	2,871	3,084
	文書	100	93	107	95	108	92	138
	計	10,681	11,480	13,641	16,132	17,776	15,449	17,925

※ 対図書館からのものも含む。

11月	12月	平成6年 1月	2月	3月	合計	一日平均
5,419	4,734	5,578	4,126	2,548	56,379	209.6
10,434	9,981	11,412	7,633	4,574	107,164	398.4
2,595	1,788	1,720	1,955	1,501	24,911	92.6
3,102	1,888	2,620	2,034	2,445	27,893	103.7
21	13	30	12	5	521	1.9
77	50	79	21	17	798	3.0
16,229	13,720	15,861	11,655	8,542	161,287	599.6

前年度実績	
合計	一日平均
47,677	175.3
87,065	320.1
20,127	74.0
18,942	69.6
1,161	4.3
701	2.6
127,996	470.6

11月	12月	平成6年 1月	2月	3月	合計	一日平均
0	0	0	0	1	5	—
5	5	3	2	3	45	—
12	12	7	6	9	111	—

前年度実績	
合計	一日平均
5	—
22	—
58	—

11月	12月	平成6年 1月	2月	3月	合計	一日平均
64	73	95	102	66	725	2.7
529	486	622	562	498	4,948	18.4

前年度実績	
合計	一日平均
—	—
—	—

(単位：件)

11月	12月	平成6年 1月	2月	3月	合計	一日平均
9,870	10,065	11,327	11,054	6,719	114,896	427.1
1,539	1,683	1,814	1,784	2,337	19,704	73.2
0	0	0	0	0	0	0
11,409	11,748	13,141	12,838	9,056	134,600	500.4
3,301	3,132	3,432	3,388	1,989	32,569	121.1
1,249	1,223	1,364	1,341	859	14,652	54.5
107	93	96	99	98	1,226	4.6
4,657	4,448	4,892	4,828	2,946	48,447	180.1
13,171	13,197	14,759	14,442	8,708	147,465	548.2
2,788	2,906	3,178	3,125	3,196	34,356	127.7
107	93	96	99	98	1,226	4.6
16,066	16,196	18,033	17,666	12,002	183,047	680.5

前年度実績	
合計	一日平均
79,035	290.6
14,522	53.4
2	0.0
93,559	344.0
25,420	93.5
13,171	48.4
989	3.6
39,580	145.5
104,455	384.0
27,693	101.8
991	3.7
133,139	489.5

1. 利用相談（主題部門別）

項目		年月						
		平成5年 4月	5月	6月	7月	8月	9月	10月
一般参考	利用案内	1,096	1,035	1,345	1,480	1,628	2,116	2,751
	参考事務	458	439	571	628	682	887	1,153
	計	1,554	1,474	1,916	2,108	2,310	3,003	3,904
書庫	利用案内	145	138	179	197	217	282	367
	参考事務	59	55	72	79	87	113	147
	計	204	193	251	276	304	395	514
視 聴 覚	利用案内	257	262	312	346	300	314	315
	参考事務	67	75	80	83	71	101	90
	計	324	337	392	429	371	415	405
児 童 図 書	利用案内	359	403	432	702	1,245	804	729
	参考事務	138	215	182	359	837	440	419
	計	497	618	614	1,061	2,082	1,244	1,148
視 覚 障 害 者	利用案内	8	6	5	3	7	3	4
	参考事務	16	13	22	20	21	26	24
	計	24	19	27	23	28	29	28
新 聞 ・ 雑 誌	利用案内	133	178	116	160	123	119	106
	参考事務	299	314	269	275	262	260	285
	計	432	492	385	435	385	379	391
地 人 文 ・ 社 会	利用案内	3,729	3,710	4,804	5,533	5,731	4,516	5,625
	参考事務	1,267	1,449	1,927	2,292	2,454	2,044	2,677
	計	4,996	5,159	6,731	7,825	8,185	6,560	8,302
国 際 自 然 ・ 科 学	利用案内	649	998	1,077	1,328	1,443	1,197	1,194
	参考事務	88	106	95	117	169	121	110
	計	737	1,104	1,172	1,445	1,612	1,318	1,304
管 理 課	利用案内	1,751	1,942	1,992	2,407	2,322	1,972	1,761
	参考事務	162	142	161	123	177	134	168
	計	1,913	2,084	2,153	2,530	2,499	2,106	1,929
合 計		10,681	11,480	13,641	16,132	17,776	15,449	17,925

(単位：件)

11月	12月	平成6年 1月	2月	3月	合計	一日平均	前年度実績	
							合計	一日平均
2,200	2,419	2,660	2,431	1,506	22,667	84.3	13,826	50.8
921	1,012	1,112	947	586	9,396	34.9	5,808	21.4
3,121	3,431	3,772	3,378	2,092	32,063	119.2	19,634	72.2
293	322	354	440	272	3,206	11.9	1,472	5.4
117	128	140	102	63	1,162	4.3	1,543	5.7
410	450	494	542	335	4,368	16.2	3,015	11.1
265	257	278	234	163	3,303	12.3	4,001	14.7
84	90	82	72	53	948	3.5	743	2.7
349	347	360	306	216	4,251	15.8	4,744	17.4
748	772	780	724	284	7,982	29.7	5,926	21.8
525	562	586	586	235	5,084	18.9	4,405	16.2
1,273	1,334	1,366	1,310	519	13,066	48.6	10,331	38.0
8	13	5	6	6	74	0.3	63	0.2
31	34	34	29	33	303	1.1	156	0.6
39	47	39	35	39	377	1.4	219	0.8
86	67	69	96	129	1,382	5.1	4,332	15.9
279	240	270	240	215	3,208	11.9	3,710	13.6
365	307	339	336	344	4,590	17.1	8,042	29.6
4,945	5,519	5,847	6,148	3,828	59,935	222.8	49,611	182.4
2,423	2,137	2,422	2,527	1,548	25,167	93.6	21,464	78.9
7,368	7,656	8,269	8,675	5,376	85,102	316.4	71,075	261.3
1,236	872	1,286	1,148	614	13,042	48.5	14,184	52.1
139	119	139	189	87	1,479	5.5	257	0.9
1,375	991	1,425	1,337	701	14,521	54.0	14,441	53.1
1,628	1,507	1,862	1,611	2,254	23,009	85.5	144	0.5
138	126	107	136	126	1,700	6.3	1,494	5.5
1,766	1,633	1,969	1,747	2,380	24,709	91.9	1,638	6.0
16,066	16,196	18,033	17,666	12,002	183,047	680.5	133,139	489.5



## (10) AV・マイクロ室利用状況

## ア. 視聴覚資料

項目		年月		平成5年	5月	6月	7月	8月	9月	10月
		平成5年	4月	4月						
映像資料	ビデオテープ	1,612	1,449	1,657	1,847	1,871	1,561	1,514		
	ビデオディスク	1,017	946	1,035	1,110	1,103	991	1,047		
	計	2,629	2,395	2,692	2,957	2,974	2,552	2,561		
録音資料	カセットテープ	40	51	54	56	61	35	50		
	コンパクトディスク	802	915	880	1,122	1,113	827	884		
	計	842	966	934	1,178	1,174	862	884		
合計		3,471	3,361	3,626	4,135	4,148	3,414	3,445		

※ 視聴覚資料は、原則、一人一回一点の利用しか認めていないため、利用人数と利用点数は同じである。

## イ. マイクロ資料

項目		年月		平成5年	5月	6月	7月	8月	9月	10月
		平成5年	4月	4月						
新聞等	受付件数	86	96	102	84	62	93	80		
	リール数	366	567	362	364	267	368	361		
特許	受付件数	11	15	22	18	15	7	15		
	リール数	21	59	92	61	194	24	43		
計	受付件数	97	111	124	102	77	100	95		
	リール数	387	626	454	425	461	392	404		

## (11) 視覚障害者資料室利用状況

## ア. 貸出冊数

項目		年月		平成5年	5月	6月	7月	8月	9月	10月
		平成5年	4月	4月						
登録者数		3	2	3	1	0	1	0		
点字図書	利用者数	10	7	8	11	9	18	15		
	タイトル数	10	8	8	11	9	18	18		
	冊数	21	22	19	21	21	22	20		
録音図書	利用者数	19	23	25	16	17	26	19		
	タイトル数	27	36	38	27	36	33	33		
	巻数	150	237	223	191	178	164	266		
合計	利用者数	29	30	33	27	26	44	34		
	タイトル数	37	44	46	38	45	51	51		
	冊、巻数	171	259	242	212	199	186	286		

(単位：点)

11月	12月	平成6年 1月	2月	3月	合計	一日平均	前年度実績	
							合計	一日平均
1,370	1,202	1,226	1,245	907	17,461	64.9	19,107	70.2
923	844	843	925	623	11,407	42.4	11,612	42.7
2,293	2,046	2,069	2,170	1,530	28,868	107.3	30,719	112.9
53	35	35	39	27	536	2.0	798	2.9
695	623	576	709	450	9,546	35.5	10,115	37.2
748	658	611	748	477	10,082	37.5	10,913	40.1
3,041	2,704	2,680	2,918	2,007	38,950	144.8	41,632	153.0

11月	12月	平成6年 1月	2月	3月	合計	一日平均	前年度実績	
							合計	一日平均
82	71	62	69	43	930	3.5	1,054	3.9
398	440	411	449	238	4,591	17.1	3,461	12.7
13	12	13	20	12	173	0.6	222	0.8
182	21	144	124	209	1,174	4.4	844	3.1
95	83	75	89	55	1,103	4.1	1,276	4.7
580	461	555	573	447	5,765	21.4	4,305	15.8

11月	12月	平成6年 1月	2月	3月	合計	一日平均	前年度実績	
							合計	一日平均
5	8	0	21	2	46	0.2	28	0.1
18	26	19	18	18	177	0.7	132	0.5
18	26	21	19	18	184	0.7	134	0.5
28	43	35	31	29	312	1.2	189	0.7
23	31	42	25	43	309	1.1	213	0.8
31	49	63	63	80	516	1.9	343	1.3
206	283	459	441	522	3,320	12.3	2,319	8.5
41	57	61	43	61	486	1.8	345	1.3
49	75	84	82	98	700	2.6	477	1.8
234	326	494	472	551	3,632	13.5	2,508	9.2

イ. 他館への貸出冊数

	タイトル数	前年度実績 (タイトル数)
点字図書	19	3
録音図書	88	15
合計	107	18

ウ. 他館からの借受冊数

	タイトル数	前年度実績 (タイトル数)
点字図書	3	1
録音図書	119	42
合計	122	43

エ. 対面朗読（朗読協力員登録者数 70名）

年月 項目	平成5年 4月	5月	6月	7月	8月	9月	10月
利用者数	59	38	48	60	61	45	56
朗読者数	33	21	27	35	34	25	31
朗読時間	95.00	57.50	73.50	95.50	100.75	70.00	92.50

## 2 協力業務状況

(1) 協力貸出

ア. 全体

年月 項目	平成5年 4月	5月	6月	7月	8月	9月	10月
貸出館数	173	142	241	279	302	249	289
貸出冊数	431	339	593	608	708	566	734

11 月	12 月	平成 6 年 1 月	2 月	3 月	合 計	一日平均	前年度実績	
							合 計	一日平均
44	50	44	54	29	583	2.2	593	2.2
23	29	25	31	16	330	1.2	350	1.3
67.50	82.00	69.50	83.00	49.00	935.75	3.48	973.75	3.58

11 月	12 月	平成 6 年 1 月	2 月	3 月	合 計	一日平均	前年度実績	
							合 計	一日平均
287	235	278	285	294	3,054	11.4	1,787	6.6
619	527	650	701	620	7,096	26.4	4,491	16.5

4. 館別貸出冊数

市町村名 (図書館名)		月別貸出冊数												合計	前年度 実績
		4月	5月	6月	7月	8月	9月	10月	11月	12月	1月	2月	3月		
名古屋 市	○ 鶴舞中央	16	13	18	14	3	16	17	16	21	14	15	19	182	168
	熱田	0	0	0	3	3	1	4	3	4	9	8	8	43	2
	北	0	0	0	0	0	0	2	0	0	0	0	0	2	2
	千種	6	3	4	4	3	4	8	1	1	0	5	17	56	72
	天白	7	0	11	1	8	9	7	0	0	12	0	19	74	168
	中川	0	0	5	2	2	4	0	0	0	0	0	8	21	47
	中村	0	0	5	3	18	4	1	8	11	1	6	3	60	50
	西	2	0	2	15	6	5	10	2	1	5	4	11	63	82
	東	3	2	21	18	5	5	22	20	6	8	15	18	143	60
	瑞穂	2	2	4	4	0	6	0	2	0	1	9	0	30	45
	緑	2	1	0	0	0	0	0	0	1	0	0	0	4	103
	港	0	0	0	0	0	2	8	5	0	6	1	0	22	3
	南	5	0	1	14	15	4	10	8	5	7	4	6	79	37
	名東	38	36	67	26	26	18	12	18	21	27	47	14	350	226
守山	4	3	6	14	15	13	17	8	9	8	12	5	114	87	
名古屋小計		85	60	144	118	104	91	118	91	80	98	126	128	1,243	1,152

尾張 地区	○ 一宮市	21	4	2	12	9	9	6	15	10	13	19	5	125	92
	稲沢市	0	0	0	0	2	0	5	0	4	0	0	3	14	3
	犬山市	6	6	6	13	4	14	21	12	16	15	9	14	136	26
	岩倉市	0	8	5	1	0	2	0	0	1	1	0	0	18	17
	○ 大府市	6	1	11	14	7	8	41	41	34	7	11	11	192	82
	尾張旭市	0	0	2	1	18	3	21	15	6	0	10	0	76	38
	○ 春日井市	17	18	31	17	14	18	15	6	9	22	15	11	193	81
	江南市	0	0	0	0	0	0	0	1	0	0	0	0	1	0
	小牧市	0	0	0	4	1	0	0	2	1	1	0	0	9	13
	瀬戸市	23	24	29	29	24	17	36	36	12	28	33	20	311	117
	知多市	12	5	5	11	6	4	7	7	15	20	20	10	122	108
	津島市	9	5	3	10	8	12	24	22	24	35	18	17	187	112
	東海市	1	0	1	0	4	2	2	1	0	1	0	13	25	0
	常滑市	0	1	4	1	3	7	19	2	9	10	7	1	64	31
	○ 豊明市	0	5	16	4	4	9	2	3	6	3	13	10	75	0
	半田市	11	22	35	27	21	18	28	18	12	11	10	37	250	153
	○ 尾西市	19	22	27	24	18	11	30	18	19	18	24	11	241	364
	○ 阿久比町	3	2	3	11	25	9	13	12	5	12	13	9	117	27
	大口町	0	0	0	1	0	0	0	1	0	0	2	3	7	2
蟹江町	1	0	0	5	3	0	4	7	1	1	5	9	36	2	

\* ○印はオンライン接続館

市町村名 (図書館名)	月別貸出冊数												合計	前年度 実績	
	4月	5月	6月	7月	8月	9月	10月	11月	12月	1月	2月	3月			
尾張 地区	佐屋町	1	6	0	4	0	1	0	0	0	0	1	1	14	4
	○ 師勝町	13	9	21	23	36	20	36	33	5	27	22	25	270	154
	武豊町	0	1	2	0	8	2	2	6	3	5	2	2	33	9
	東郷町	8	9	9	28	28	13	19	18	3	33	12	11	191	17
	○ 長久手町	4	3	4	2	10	1	3	13	3	0	2	3	48	12
	日進町	26	3	22	32	19	29	15	10	25	23	28	30	262	188
	西春町	0	5	1	12	10	11	8	0	6	3	2	0	58	11
	東浦町	1	0	0	13	4	6	14	2	12	11	11	7	81	62
	扶桑町	23	18	17	17	21	25	14	11	22	19	21	27	235	250
	平和町	0	0	0	0	0	0	0	0	0	0	0	0	0	0
弥富町	0	6	9	2	8	7	4	5	6	9	11	4	71	63	
尾張小計	205	183	265	318	315	258	389	317	269	328	321	294	3,462	2,038	
三河 地区	○ 安城市	3	2	7	8	6	10	14	23	12	20	15	14	134	183
	○ 岡崎市	13	13	24	32	54	42	49	28	21	43	55	30	404	85
	蒲郡市	0	0	0	0	0	1	0	0	0	0	0	0	1	0
	○ 刈谷市	0	0	1	0	2	0	0	1	0	1	0	0	5	2
	○ 新城市	1	0	0	0	4	0	0	0	0	0	0	0	5	6
	○ 高浜市	19	11	16	25	27	14	3	7	5	10	4	11	152	116
	○ 知立市	4	3	8	15	11	2	1	0	2	1	3	16	66	29
	豊川市	14	1	4	2	16	0	1	4	1	10	5	0	58	29
	豊田市	0	2	3	3	28	8	4	7	15	4	8	13	95	40
	○ 豊橋市	1	0	5	0	3	10	0	2	2	5	4	1	33	24
	○ 西尾市	1	0	1	8	11	17	7	13	11	13	18	10	110	12
	○ 碧南市	2	0	9	13	11	4	13	8	12	14	12	6	104	64
	一色町	0	0	1	3	11	14	10	1	5	2	1	3	51	35
	吉良町	1	0	13	2	11	4	11	5	3	1	1	1	53	56
	額田町	0	0	0	0	0	0	0	0	0	0	0	0	0	4
○ 幡豆町	5	5	4	1	18	14	8	2	4	13	25	17	116	3	
三好町	0	0	0	0	0	0	0	0	0	0	0	0	0	0	
三河小計	64	37	96	112	213	140	121	101	93	137	151	122	1,387	688	
その他	BM巡回先	0	0	0	0	1	0	0	0	0	0	0	0	1	42
	県内他館	6	7	36	17	1	7	15	24	20	19	15	14	181	129
	県外図書館	71	52	52	43	74	70	91	86	65	68	88	62	822	442
	その他小計	77	59	88	60	76	77	106	110	85	87	103	76	1,004	613
総合計	431	339	593	608	708	566	734	619	527	650	701	620	7,096	4,491	

## (2) 他館からの借受冊数

項目	年月	平成5年 4月	5月	6月	7月	8月	9月
	申込件数		1	3	9	9	8
借受冊数		0	2	9	10	13	28

## (3) 他館を通して受けた複写(個人)

項目	年月	平成5年 4月	5月	6月	7月	8月	9月
	受付件数		13	5	8	5	6
複写枚数		268	52	101	68	162	334

## (4) 移動図書館駐車場別貸出状況

地区	町村名	駐車場名	第1巡回貸出冊数			第2巡回貸出冊数		
			一般図書	話合文庫	小計	一般図書	話合文庫	小計
尾張	西枇杷島町	町公民館	82	12	94	83	18	101
	新川町	新川体育会館	139	0	139	175	0	175
	清洲町	町民センター	400	34	434	475	18	493
	木曾川町	町役場	95	0	95	138	0	138
	祖父江町	丸甲小学校	36	0	36	26	0	26
		勤労青少年ホーム	219	0	219	187	0	187
		稲沢農協長岡支所	167	0	167	145	0	145
	尾張地区合計			1,138	46	1,184	1,229	36
海部	甚目寺町	中央公民館	341	0	341	345	0	345
	美和町	中央公民館	694	0	694	871	0	871
	大治町	町立公民館	119	0	119	145	0	145
	八開村	役場駐車場	132	0	132	128	0	128
	立田村	総合体育館	56	0	56	33	0	33
	十四山村	公民館	259	12	271	312	18	330
	飛島村	中央公民館	111	0	111	117	0	117
	七宝町	町公民館	396	12	408	501	6	507
海部地区合計			2,108	24	2,132	2,452	24	2,476
知多	美浜町	町役場	207	0	207	164	0	164
		野間公民館	300	0	300	300	0	300
	南知多町	師崎公民館	306	0	306	245	0	245
		町役場	303	0	303	258	0	258
		内海支所	329	0	329	376	0	376
知多地区合計			1,445	0	1,445	1,343	0	1,343

10月	11月	12月	平成6年 1月	2月	3月	合計	前年度実績 合計
10	7	0	7	2	3	73	40
12	6	0	10	1	6	97	51

10月	11月	12月	平成6年 1月	2月	3月	合計	前年度実績 合計
3	8	9	6	6	6	81	66
29	43	81	312	80	47	1,577	2,235

第3巡回貸出冊数			第4巡回貸出冊数			合計貸出冊数			1回平均	前年度実績	
一般図書	話合文庫	小計	一般図書	話合文庫	小計	一般図書	話合文庫	小計		合計	1回平均
83	6	89	46	6	52	294	42	336	84	522	131
179	0	179	140	0	140	633	0	633	158	424	106
578	35	613	451	20	471	1,904	107	2,011	503	1,521	380
134	0	134	183	0	183	550	0	550	138	612	153
39	0	39	33	0	33	134	0	134	34	126	32
203	0	203	186	0	186	795	0	795	199	910	228
164	0	164	133	0	133	609	0	609	152	667	167
1,380	41	1,421	1,172	26	1,198	4,919	149	5,068	1,267	4,782	1,196
301	0	301	323	0	323	1,310	0	1,310	328	1,243	311
801	0	801	637	0	637	3,003	0	3,003	751	2,004	501
131	0	131	98	0	98	493	0	493	123	432	108
107	0	107	98	0	98	465	0	465	116	499	125
44	0	44	51	0	51	184	0	184	46	220	55
320	24	344	304	24	328	1,195	78	1,273	318	1,115	279
99	0	99	82	0	82	409	0	409	102	517	129
533	6	539	451	6	457	1,881	30	1,911	478	1,824	456
2,336	30	2,366	2,044	30	2,074	8,940	108	9,048	2,262	7,854	1,964
142	0	142	214	0	214	727	0	727	182	782	196
264	0	264	278	0	278	1,142	0	1,142	286	982	246
260	0	260	228	0	228	1,039	0	1,039	260	1,284	321
280	0	280	260	0	260	1,101	0	1,101	275	1,175	294
270	0	270	337	0	337	1,312	0	1,312	328	1,151	288
1,216	0	1,216	1,317	0	1,317	5,321	0	5,321	1,330	5,374	1,344



地区	町村名	駐 車 場 名	第 1 巡回貸出冊数			第 2 巡回貸出冊数		
			一般図書	話合文庫	小 計	一般図書	話合文庫	小 計
西三河	幸 田 町	坂 崎 公 民 館	100	12	112	75	0	75
		町 立 文 庫	81	0	81	95	12	107
	西 三 河 地 区 合 計		181	12	193	170	12	182
北設楽	設 楽 郡	段 嶺 支 所	159	0	159	118	0	118
		町 教 育 委 員 会	235	0	235	241	0	241
	津 具 村	村 民 セ ン タ ー	205	0	205	193	0	193
	稲 武 町	町 役 場	85	0	85	100	0	100
		稲 武 中 学 校	65	0	65	88	0	88
	東 栄 町	奈 根 小 学 校	193	0	193	194	0	194
		町 役 場	85	11	96	80	12	92
	豊 根 村	村 役 場	70	12	82	74	12	86
		三 沢 小 学 校	184	0	184	197	0	197
	富 山 村	村 役 場	208	0	208	116	0	116
北 設 楽 地 区 合 計		1,489	23	1,512	1,401	24	1,425	
南設楽	鳳 来 町	保 健 セ ン タ ー	144	0	144	93	0	93
		山 吉 田 小 学 校	77	0	77	71	0	71
		大 野 中 央 集 会 所	236	0	236	214	0	214
	作 手 村	協 和 小 学 校	138	0	138	123	0	123
		作 手 中 学 校	82	0	82	106	0	106
	南 設 楽 地 区 合 計		677	0	677	607	0	607
宝飯	一 宮 町	町 文 化 会 館	556	6	562	616	6	622
	音 羽 町	赤 坂 台 公 民 館	106	0	106	90	0	90
		町 役 場	145	0	145	396	0	396
	御 津 町	中 央 公 民 館	527	0	527	519	0	519
	小 坂 井 町	中 央 公 民 館	228	24	252	242	24	266
	宝 飯 地 区 合 計		1,562	30	1,592	1,863	30	1,893
渥美	田 原 町	町 役 場	270	12	282	331	18	349
		野 田 公 民 館	119	0	119	112	0	112
	赤 羽 根 町	農 業 者 ト レ ー ニ ン グ ・ セ ン タ ー	381	0	381	340	0	340
	渥 美 町	堀 切 小 学 校	149	0	149	144	0	144
		中 央 公 民 館	225	36	261	212	36	248
渥 美 地 区 合 計		1,144	48	1,192	1,139	54	1,193	
総 合 計			9,744	188	9,927	10,204	180	10,384

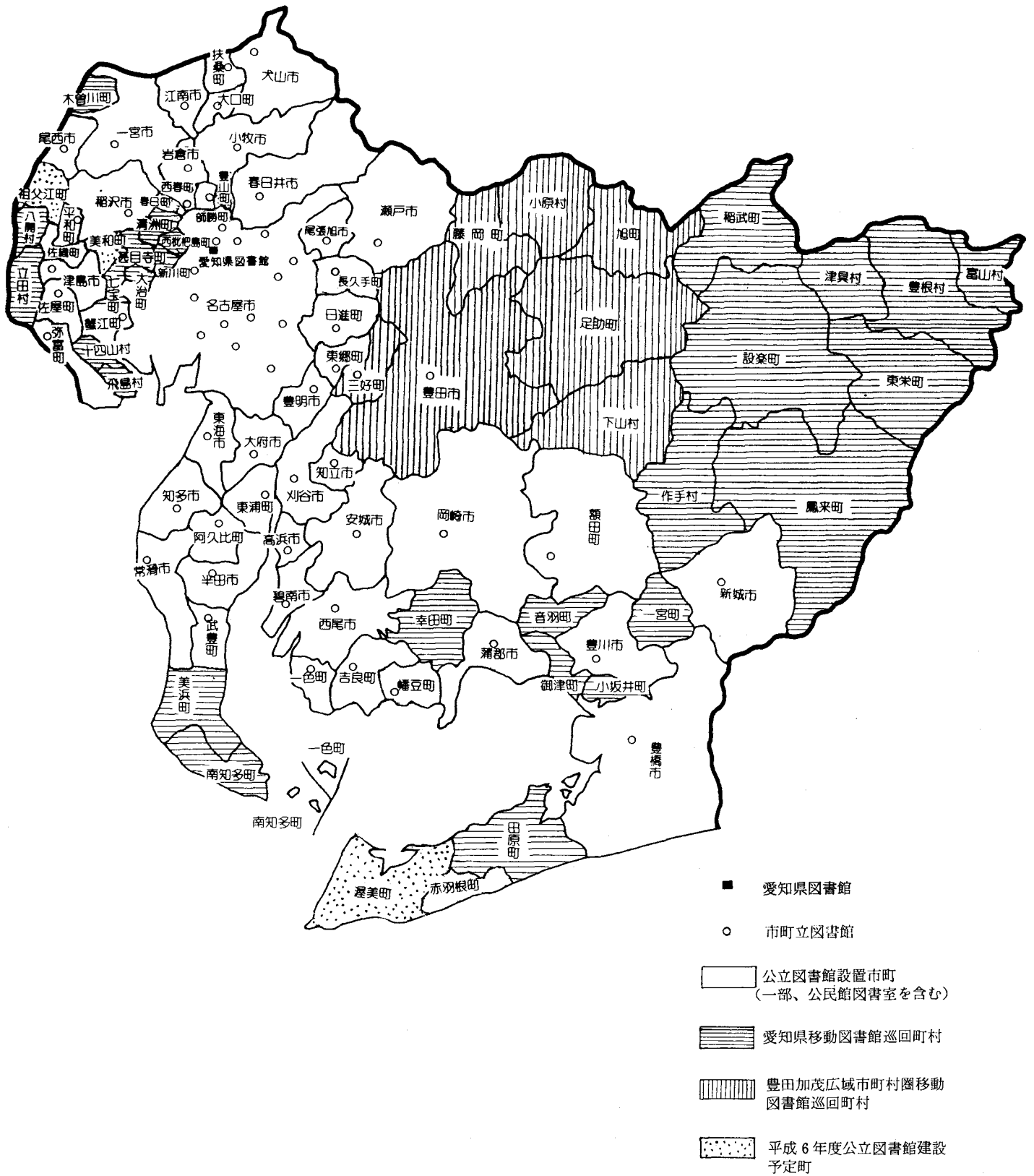
第3巡回貸出冊数			第4巡回貸出冊数			合計貸出冊数			1回平均	前年度実績	
一般図書	話合文庫	小計	一般図書	話合文庫	小計	一般図書	話合文庫	小計		合計	1回平均
75	12	87	101	18	119	351	42	393	98	389	97
110	0	110	79	0	79	365	12	377	94	353	88
185	12	197	180	18	198	716	54	770	193	742	186
138	0	138	138	0	138	553	0	553	138	586	147
255	6	261	239	0	239	970	6	976	244	1,134	284
166	0	166	155	0	155	719	0	719	180	582	146
84	0	84	105	0	105	374	0	374	94	394	99
68	6	74	57	0	57	278	6	284	71	344	86
186	0	186	162	0	162	735	0	735	184	772	193
95	12	107	88	12	100	348	47	395	99	372	93
31	11	42	61	12	73	236	47	283	71	320	80
193	0	193	194	0	194	768	0	768	192	855	214
204	0	204	197	0	197	725	0	725	181	321	80
1,420	35	1,455	1,396	24	1,420	5,706	106	5,812	1,453	5,680	1,420
93	0	93	109	0	109	439	0	439	110	919	230
109	0	109	59	0	59	316	0	316	79	342	86
205	0	205	163	0	163	818	0	818	205	996	249
127	0	127	152	0	152	540	0	540	135	465	116
104	0	104	106	0	106	398	0	398	100	288	72
638	0	638	589	0	589	2,511	0	2,511	628	3,010	753
591	6	597	569	6	575	2,332	24	2,356	589	2,380	595
77	0	77	102	0	102	375	0	375	94	481	120
412	0	412	420	0	420	1,373	0	1,373	343	1,921	480
556	0	556	534	0	534	2,136	0	2,136	534	2,216	554
248	24	272	256	30	286	974	102	1,076	269	1,084	271
1,884	30	1,914	1,881	36	1,917	7,190	126	7,316	1,829	8,082	2,021
353	12	365	343	12	355	1,297	54	1,351	338	1,453	363
164	0	164	225	12	237	620	12	632	158	544	136
186	0	186	—	—	—	907	0	907	302	2,203	551
138	0	138	138	0	138	569	0	569	142	540	135
200	36	236	213	42	255	850	150	1,000	250	905	226
1,041	48	1,089	919	66	985	4,243	216	4,459	1,115	5,645	1,411
10,100	196	10,296	9,498	200	9,698	39,546	759	40,305	1巡回平均 10,076	41,169	1巡回平均 10,292

付1 県内公共図書館一覧 (平成6年6月30日現在)

地区	館名	電話番号	FAX.番号	所在地	休館日
	愛知芸術文化センター 愛知県図書館	052-212-2323	052-212-3674	〒460 中区三の丸1-9-3	月, 第3火, 祝日
	愛知芸術文化センター アートライブラリー	052-971-5511	052-971-5659	〒461 東区東桜1-13-2	月, 第3火
	愛知県勤労会館 労働図書資料室	052-733-1141	052-735-0643	〒466 昭和区鶴舞1-2-32	土, 日, 祝日
名古屋市	名古屋市中村区 鶴舞中央図書館	052-741-3131	052-733-6337	〒466 昭和区鶴舞1-1-155	
	名古屋市西区図書館	052-521-1451	052-521-1453	〒451 西区花の木2-18-23	
	名古屋市熱田区図書館	052-671-6600	052-671-5600	〒456 熱田区神宮1-1-2	
	名古屋市南区図書館	052-821-1732	052-821-3364	〒457 南区千竈通2-10-2	
	名古屋市東区図書館	052-935-5675	052-935-5679	〒461 東区徳川町1001	
	名古屋市中村区 中村図書館	052-411-3651	052-411-3645	〒453 中村区中村町字茶ノ木25 (中村公園内)	
	名古屋市港区図書館	052-651-9249	052-651-9250	〒455 港区港栄1-14-16	
	名古屋市北区図書館	052-912-8111	052-912-8135	〒462 北区志賀町2-12-1	月, 第3金, 祝日
	名古屋市千種区図書館	052-781-7431	052-781-7447	〒464 千種区田代町瓶杓1-137	
	名古屋市瑞穂区図書館	052-853-0450	052-853-0451	〒467 瑞穂区東栄町2-1	
	名古屋市中川区図書館	052-353-5311	052-353-5342	〒454 中川区太平通1-40-1	
	名古屋市守山区図書館	052-793-6288	052-793-6289	〒463 守山区守山1-6-1	
	名古屋市緑区図書館	052-896-9297	052-896-9298	〒458 緑区旭出1-1104	
	名古屋市名東区図書館	052-773-8200	052-773-8239	〒465 名東区文教台2-205	
	名古屋市天白区図書館	052-803-4188	052-803-4190	〒468 天白区横町701	
尾張市	一宮市立豊島図書館	0586-72-2343	0586-23-2136	〒491 一宮市本町通8-11	月, 第3木, 祝日
	瀬戸市立図書館	0561-82-2202	0561-85-2651	〒489 瀬戸市東松山町1-2	月, 月末, 祝日
	半田市立図書館	0569-23-7171	0569-23-7174	〒475 半田市桐ヶ丘4-7-3	月, 第2火, 第4金
	春日井市立図書館	0568-81-2964	0568-82-0213	〒486 春日井市春見町3	月, 月末, 祝日の翌日
	津島市立図書館	0567-25-2145	0567-25-2294	〒496 津島市南門前町1-8	月, 第4水, 金午後, 祝日
	犬山市立図書館	0568-62-6300	0568-62-4757	〒484 犬山市大字犬山字東古券322-1	月, 月末
	常滑市立図書館	0569-35-2217	0569-34-7445	〒479 常滑市新開町1-104	月, 月末, 祝日
	江南市立図書館	0587-56-2306	0587-56-2306	〒483 江南市石枕町神明82	月, 月末, 祝日
	尾西市立図書館	0586-62-8191	0586-61-6651	〒494 尾西市東五城字大平裏19-1	月, 月末, 祝日
	小牧市立図書館	0568-73-9951	0568-73-7772	〒485 小牧市小牧5-89	月, 月末, 祝日
	稲沢市立図書館	0587-32-0862	0587-23-4933	〒492 稲沢市国府宮3-1-1-101	月, 第1金, 祝日
	東海市立中央図書館	052-601-5335	052-601-0643	〒476 東海市中央町3-2	月, 月末
	大府市立中央図書館	0562-48-1808	0562-44-0033	〒474 大府市桃山町5-180-1	月, 祝日, 毎月最終金
	知多市立中央図書館	0562-55-4349	0562-55-2379	〒478 知多市岡田字宝ノ脇22	火, 月末, 祝日の翌日
	尾張旭市立図書館	0561-54-5544	0561-54-5543	〒488 尾張旭市東大道町山の内2419-5	月, 毎月初日

地区	館名	電話番号	FAX.番号	所在地	休館日
尾張	岩倉市図書館	0587-37-6804	0587-66-5907	〒482 岩倉市昭和町2-17	月, 月末, 祝日
	豊明市立図書館	0562-92-4946	0562-93-1498	〒470-11 豊明市西川町横井4-11	月, 月末, 祝日
	東郷町立図書館	05613-8-4111	05613-8-4111	〒470-01 愛知郡東郷町大字春木字北反田14	火, 月末
	日進町立図書館	05617-3-4123	05617-3-6224	〒470-01 愛知郡日進町大字蟹甲新田字中島267	月, 月末, 祝日
	長久手町中央図書館	0561-63-8006	0561-63-8045	〒480-11 愛知郡長久手町長湫 中部土地区画整理組合78 ブロック7	月, 第2火, 祝日
	師勝町図書館	0568-25-3600	0568-25-3602	〒481 西春日井郡師勝町大字熊之庄字御櫛53	月, 月末, 第3日, 祝日
	西春日井町図書館	0568-25-5111	0568-25-5163	〒481 西春日井郡西春日町大字法成寺字蔵化60	月, 第3日, 月末
	大口町立図書館	0587-95-3999	0587-95-6755	〒480-01 丹羽郡大口町伝右1-47	月, 火, 第3木
	扶桑町図書館	0587-93-8630	0587-93-8655	〒480-01 丹羽郡扶桑町大字高雄字福塚183-1	火, 第3金, 祝日
	平和町立図書館	0567-46-1124	0567-46-1124	〒490-13 中島郡平和町大字中三宅字二丁割60	月, 祝日, 月末
	蟹江町立図書館	05679-5-0605	05679-5-0605	〒497 海部郡蟹江町大字蟹江本町字ホノ割53	月, 月末, 祝日
	弥富町立図書館	0567-65-1117	0567-67-4011	〒498 海部郡弥富町大字前ヶ須新田字南本田347	月, 火, 第3日, 祝日
	佐屋町立杉野図書館	0567-28-7760	0567-26-0765	〒496 海部郡佐屋町大字須依字東田面25	月, 月末, 第3日, 祝日
	阿久比町立図書館	0569-48-6231	0569-48-2733	〒470-22 知多郡阿久比町大字卯坂字栗之木谷32-4	月, 月末, 祝日
	東浦町中央図書館	0562-84-2800	0562-84-2802	〒470-21 知多郡東浦町大字緒川字平成81	月, 月末, 祝日の翌日
	武豊町立図書館	0569-73-6800	0569-73-7926	〒470-23 知多郡武豊町字山ノ神135-1	月, 月末, 祝日
三河	豊橋市中央図書館	0532-31-3131	0532-31-4254	〒441 豊橋市羽根井町48	月, 月末, 祝日
	岡崎市立図書館	0564-51-2251	0564-54-9608	〒444 岡崎市明大寺町字茶園11-3	月, 第3金, 祝日
	豊川市立図書館	05338-5-5536	05338-5-5512	〒442 豊川市諏訪3-135	月, 月末, 祝日の翌日
	碧南市民図書館	0566-41-0894	0566-41-1225	〒447 碧南市鶴見町1-70-1	月, 月末, 祝日
	刈谷市中央図書館	0566-25-6000	0566-26-0510	〒443 刈谷市住吉町4-1	月, 月末, 祝日の翌日
	豊田市立図書館	0565-32-0717	0565-32-4343	〒471 豊田市陣中町1-19-1	月, 第4金
	安城市中央図書館	0566-76-6111	0566-77-6066	〒446 安城市城南町2-10-3	月, 第4金, 祝日の翌日
	西尾市立図書館	0563-56-6200	0563-56-5670	〒445 西尾市亀沢町474	月, 月末, 祝日
	蒲郡市立図書館	0533-69-3706	0533-69-0999	〒443 蒲郡市宮成町1-1	月, 月末, 祝日
	新城ふるさと情報館	05362-3-2333	05362-3-7311	〒441-13 新城市字下川1-1	月, 月末
	知立市図書館	0566-83-1131	0566-83-6675	〒472 知立市新地町番割22-2	月, 第4金
	高浜市立図書館	0566-52-0240	0566-52-7674	〒444-13 高浜市碧海町5-1-5	月, 第4金, 祝日の翌日
	一色学びの館	0563-72-3880	0563-72-3882	〒444-04 幡豆郡一色町大字一色字東前新田8	月, 月末, 祝日の翌日
	吉良町立図書館	0563-32-3400	0563-32-3400	〒444-05 幡豆郡吉良町大字荻原字大道通14-1	月, 月末, 祝日
	幡豆町立図書館	0563-62-6588	0563-62-2800	〒444-07 幡豆郡幡豆町大字寺部字林添89-1	月, 毎月最終金, 祝日の翌日
	額田町立図書館	0564-82-2953	0564-82-3634	〒444-36 額田郡額田町大字檜山字山ノ神10-2	月, 第3金, 祝日
三好町立中央図書館	05613-4-3311	05613-4-6007	〒470-02 西加茂郡三好町西陣取山130	月, 火, 第4木	
渥美町立図書館	05313-3-1000	05313-4-1010	〒441-36 渥美郡渥美町大字古田字岡ノ越6-4	月, 月末	

付2 公立図書館設置市町及び移動図書館巡回町村



※ 豊田市及び三好町は公立図書館があるが、豊田加茂広域市町村圏移動図書館も巡回している。

事業年報 平成6年度版

平成6年6月30日発行

編集・発行 愛知芸術文化センター愛知県図書館  
〒460 名古屋市中区三の丸一丁目9-3  
電話(052)212-2323 FAX(052)212-3674

印刷 八木印刷工業株式会社  
〒461 名古屋市東区豊前町3-18  
電話(052)935-5571 FAX(052)936-8496

