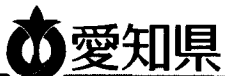




愛知芸術文化センター 愛知県図書館

# 事業年報

平成5年度



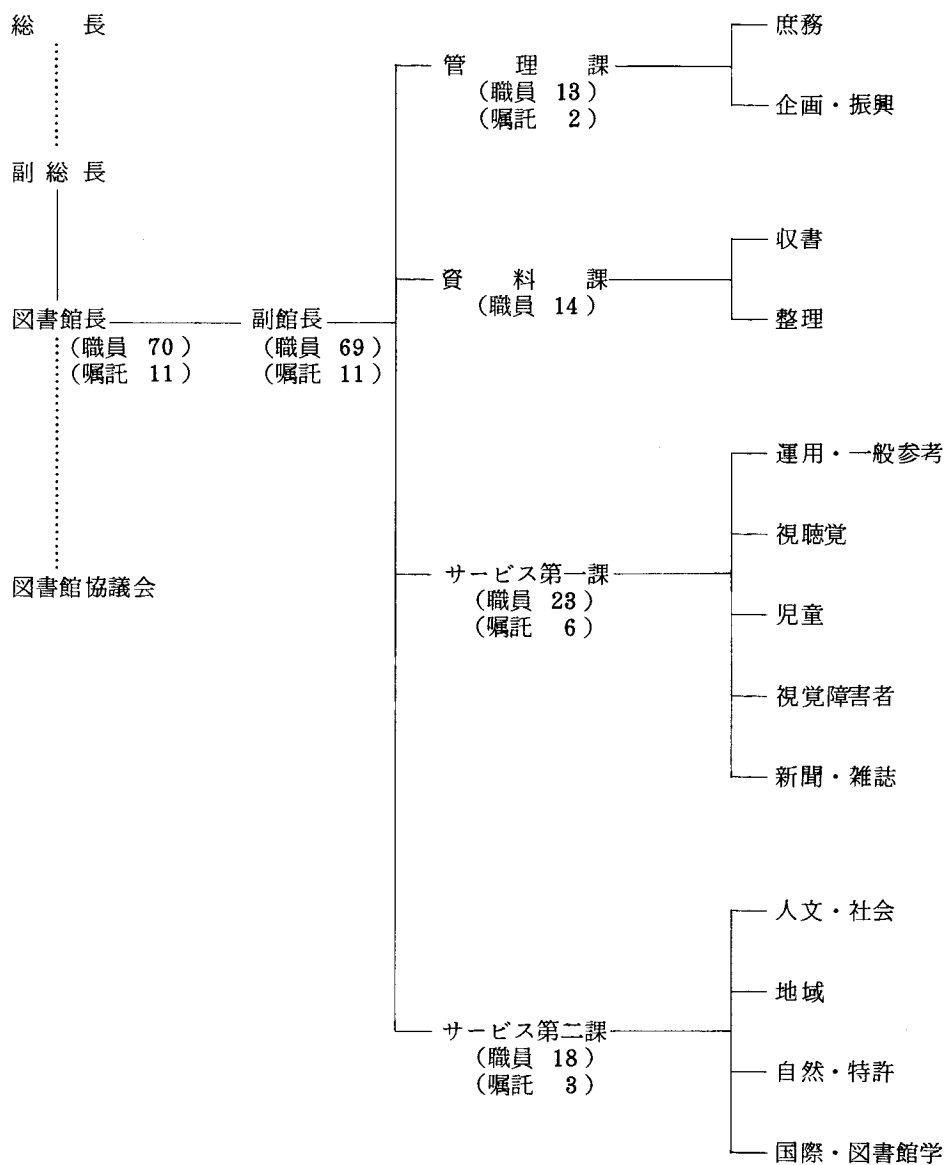
愛知県

# 目 次

I	組織・機構	1
II	施設・設備	3
III	予算・決算	4
IV	業務報告	5
V	コンピューターシステム概要	12
VI	実施事業	16
VII	図書館協議会	23
VIII	平成4年度の主な動き	25
IX	統 計	27

# I 組織・機構 (平成5年5月1日現在)

愛知芸術文化センター



(注) 1 職員数の内訳は、事務職員 68 人 (うち司書 43 人)、技術職員 2 人、嘱託員 11 人

2 電話交換、受付案内、警備、清掃、設備・運転管理及び電算業務は外部委託

庶務会計事務、施設管理、主務課との連絡調整、図書館協議会の運営、その他他課の所管に属しないこと

図書館運営計画の策定、電算システムの総合運営、自主企画事業の計画実施、移動図書館の運営、他図書館等との連絡及び協力、図書館統計資料の作成

資料購入計画の策定、選書・発注・納品、寄贈図書の選択・収集、選書会議の運営、図書の登録・装備

図書整理基準の策定、書誌・所蔵データの入力・修正、寄贈図書等の装備

サービス各課の運用・各担当間の調整、利用者登録、利用案内・相談、資料の貸出・返却・配架、閉架書庫の配架計画・出納・配架

AV マイクロ資料の選定・購入、利用案内・相談、AV 機器操作

利用者登録、利用案内・相談、資料の貸出・返却・配架

利用案内・相談、対面朗読の企画運営、郵送貸出の実施、資料の貸出・返却・配架

新聞・雑誌の選択・発注・受入・整理、記事索引作成、書誌・所蔵データの入力、利用案内・相談、資料の貸出・返却、複写受付

利用案内・相談、資料の貸出・返却・配架、書庫資料の出納、資料の選択・配備・整備、データ追加入力、複写受付

利用案内・相談、資料の貸出・返却・配架、書庫資料の出納、資料の選択・配備・整備、データ追加入力、複写受付

利用案内・相談、資料の貸出・返却・配架、書庫資料の出納、資料の選択・配備・整備、データ追加入力、複写受付

利用案内・相談、資料の貸出・返却・配架、書庫資料の出納、資料の選択・配備・整備、データ追加入力、複写受付

## Ⅱ 施設・設備

敷地面積	10,120.24㎡
建築面積	3,516.15㎡
延床面積	19,722.79㎡
建物規模	地上5階、地下2階、塔屋
構造	鉄骨鉄筋コンクリート造
蔵書能力	約1,600,000冊（開架約350,000冊、閉架約1,250,000冊）

### 床面積内訳

階	面積 (㎡)	概要	座席数 (席)
塔屋階	69.78	エレベータ機械室	—
5階	1,886.63	会議室、レストラン、ロビー	18
4階	2,791.41	自然・特許、国際・図書館学	183
3階	3,094.07	人文・社会、地域	202
2階	2,488.13	新聞・雑誌、管理課事務室	88
1階	3,457.71	運用・一般、視聴覚、児童、視覚障害者駐輪場	237
地下1階	3,531.93	書庫、BM室、資料課事務室	18
地下2階	2,453.13	書庫、機械室	—
計	19,722.79		746

### Ⅲ 平成4年度 予算・決算 (除：人件費)

(単位：千円)

事業項目	当初予算額 A	本庁執行分 予算額等 B	図書館予算 配分額 A-B	図書館 執行済額	平成5年度 予算額
施設維持管理費	218,926	7,884	211,042	210,970	217,979
図書資料収集・整理費	227,301	5,351	221,950	221,947	224,398
電算システム運用費	266,629	1,585	265,044	265,042	267,253
サービス事業費	26,530	3,096	23,434	22,070	22,546
市町村図書館協力事業費	705	105	600	541	496
移動図書館活動費	8,321	487	7,834	7,773	7,919
施設整備費	26,734	26,734	0	0	0
全国図書館大会関係経費	2,734	75	2,659	2,659	0
計	777,880	45,317	732,563	731,002	740,591

## Ⅳ 業務報告

当館は愛知芸術文化センターの一翼を担う図書館として平成3年4月20日に開館した。県立図書館としての機能が十分に発揮できるように「県民に開かれた図書館」「資料情報センターとしての図書館」「県内の市町村立図書館へのバックアップを行う図書館」という3点の基本的性格を掲げて、事業を展開している。

平成4年10月30日には愛知芸術文化センターの栄地区施設（美術館、ホール、文化情報センター）がオープンした。また11月17日から19日の3日間にわたって、同センター芸術劇場大ホールをメイン会場に、本県、名古屋市、日本図書館協会の主催のもと、第78回全国図書館大会を開催した。

平成5年3月31日現在の蔵書冊数は約77万冊である。主題別開架閲覧方式を採用入れ、総開架冊数は約30万冊を数え、児童から老人までに親しまれる施設となっている。

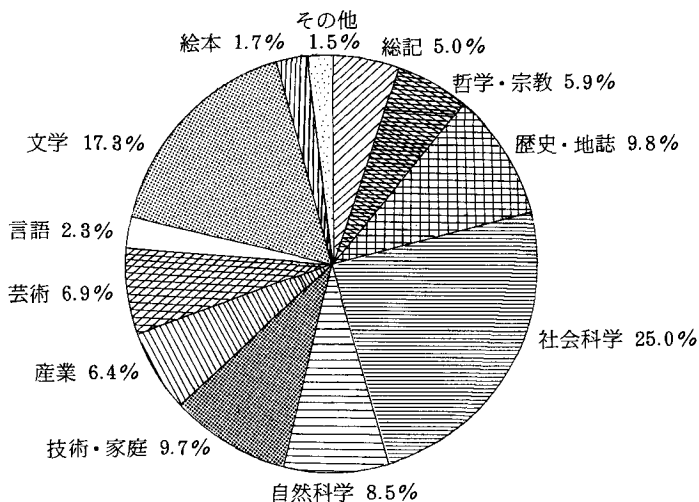
### 1 図書館資料の収集・整理

資料の収集にあたっては、県民の幅広い知的要求に応えるため、調査、研究に役立つ資料を根幹に児童書から各分野の専門的資料にいたるまで広範囲に収集している。

また、当館は旧図書館時代より工業所有権公報地方閲覧所に指定されており、内外の特許資料を収集し、充実に努めてきた。さらに新館開館を機に県勤労会館より国連寄託図書館を移管、国連寄託資料を始め国際関連資料の充実に努めている。

#### (1) 図書

平成4年度の購入図書は和書24,491冊、洋書1,521冊、計26,012冊、寄贈等図書は和書4,086冊、洋書711冊、計4,797冊であり、合計30,809冊を受け入れた。製本雑誌、製本特許、移動図書館用図書を含めた平成5年3月末現在の蔵書数は和書678,401冊、洋書94,902冊、合計773,303冊である。そのうち図書資料の分類別構成比は第1図のとおりである。



(2) 逐次刊行物等（年鑑類は除く）

新聞 180紙、雑誌 4,016誌を受け入れている。その内訳は次のとおりである。新聞は国内 160紙（国内発行英字紙を含む）、外国 16か国 20紙、雑誌は国内 3,575誌（国内発行英字誌を含む）、外国 13か国 441誌である。購入、寄贈別にみると、新聞が購入 122紙、寄贈 58紙、雑誌が購入 2,193誌、寄贈が 1,823誌である。終刊、中断等を含んだ総タイトル数は第 2 図のとおりである。

第 2 図 新聞・雑誌所蔵統計

		タ イ ト ル 数		
		終 刊 ・ 中 断	継 続 収 集	計
新 聞	和	64	160	224
	洋	1	20	21
	計	65	180	245
雑 誌	和	1,873	3,575	5,448
	洋	331	441	772
	計	2,204	4,016	6,220

その他に加除法規 36タイトル、有価証券報告書 1タイトルを受け入れている。また、科学技術関係の資料の充実にも努力し、内外の工業規格、抄録誌、索引誌等あわせて 81タイトルを継続的に受け入れている。

(3) マイクロ資料等

マイクロフィルムは新聞 199巻、外国特許明細書（米、英、独） 754巻、国立国会図書館所蔵明治期刊行図書マイクロ版集成 3,321巻、その他 14巻、合計 4,288巻を受け入れた。マイクロフィッシュとしては国連寄託資料等を受け入れている。「国立国会図書館所蔵明治期刊行図書マイクロ版集成」は平成 3 年度より 5 ヶ年計画で受け入れている。

平成 5 年 3 月末現在の資料数はマイクロフィルム 35,325巻、マイクロフィッシュ 24,953枚である。

(4) 視聴覚資料

視覚資料は名画を主に、ビデオカセット 370巻、ビデオディスク 284枚、聴覚資料は音楽関係を主に、コンパクトディスク 862枚、カセットテープ 14本を受け入れた。平成 5 年 3 月末現在の資料数はビデオカセット 2,046巻、ビデオディスク 1,650枚、コンパクトディスク 9,052枚、カセットテープ 973本である。

(5) 視覚障害者資料

録音図書 113タイトル 823巻（うち自館製作 17タイトル 117巻）、点字図書 44タイトル 58冊を受け入れ、平成 5 年 3 月末現在で録音図書 1,449タイトル 9,609巻、点字図書 301タイトル 1,958冊となった。



(6) 移動図書館用資料

移動図書館用資料は当館の資料とは別に収集しており、平成4年度は図書2,614冊、ビデオテープ88巻を収集した。また、昭和60年度受入分の資料のうち、2,450冊を県内の図書館未設置町村に譲与したので、平成5年3月末現在の資料数は図書19,314冊、ビデオテープ160巻である。

(7) 整理期間

平成5年3月9日(火)より3月23日(火)までの15日間を館内整理のため休館した。

## 2 図書館資料の利用

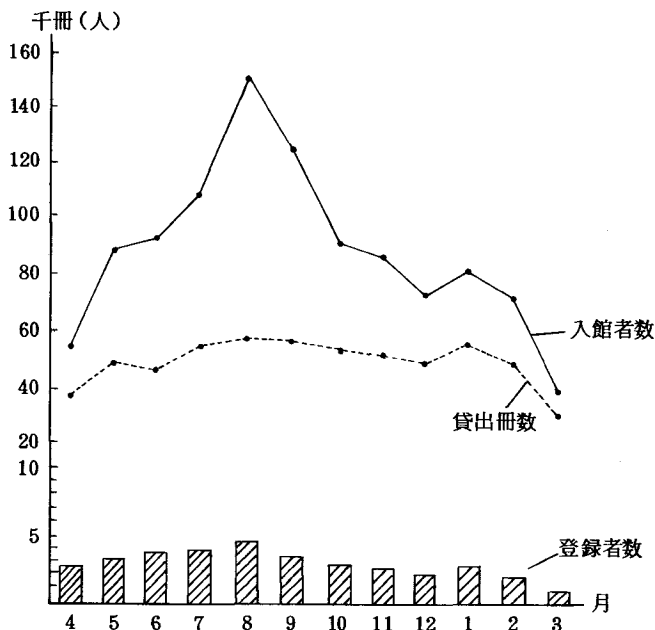
平成4年度の開館日数は272日で、入館者数(概数)は1,076,000人(1日平均3,956人)あった。これは前年度とほぼ同じである。

(1) 図書

本年度の登録者数は、32,419人(1日平均119人)であった。その内訳は一般28,011人、児童4,408人である。これで昨年度とあわせた登録者数は86,474人(内訳は一般68,959人、児童17,515人)となった。

個人館外貸出の利用者は227,592人(1日平均837人)で、貸出冊数は542,767冊(1日平均1,996冊)となっている。また、身体障害者を対象とする郵送貸出の本年度の登録者は5人で、昨年度とあわせて9人となり、22人、58冊の利用があった。

第3図 月別入館者数、登録者数及び貸出冊数

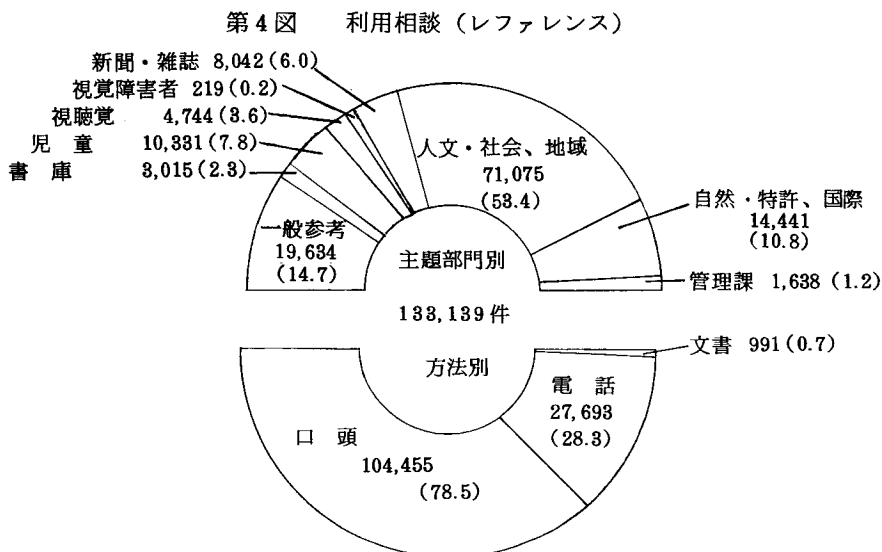


(2) 利用相談

図書館資料についての利用相談は案内が93,559件(1日平均344件)、参考業務(資料・情報

の提供を伴う調査研究への利用相談)が39,580件(1日平均146件)となっている。この利用相談業務には平成3年度より、3つの外部データベース(NOREN、日経テレコン、ACE中日)を活用し、その充実を図っている。平成4年9月には中日新聞の記事が日経テレコンで検索できるようになり、ACE中日とは現在、接続していない。平成4年度の各々の利用件数及び利用時間は のとおりである。

NOREN 43件 11時間53分、日経テレコン 120件 26時間55分、ACE中日 26件 6時間3分、合計 189件 44時間51分。利用相談の主題部門別、方法別内訳は第4図のとおりである。



### (3) 複写サービス

複写サービスは電子式複写が702,963枚(1日平均2,584枚)、マイクロ複写が8,825枚(1日平均32枚)、CD-ROM(特許資料)の複写が447枚(1日平均13枚\*)となっている。  
(\*CD-ROMの複写は平成5年2月より始めた。)

### (4) 書庫内資料の利用

1階から4階の開架スペースに約30万冊の資料を配架しているが、書庫資料の利用も多い。出納冊数は一般図書等87,766冊、雑誌等21,288冊、特許18,942冊となっており、いずれも前年度より増加している。

### (5) 視聴覚資料の利用

視聴覚資料は館内での利用に限っており、館外貸出は行っていない。本年度の利用数はビデオカセット19,107点、ビデオディスク11,612枚、コンパクトディスク10,115枚、カセットテープ798点である。視聴覚資料は利用が多いため、原則、1人1回1点の利用しか認めていないため、利用人数と利用点数は同じである。各ブースの満席時間は1日平均、AVブース(1人用)6時間、ビデオブース(2人用)6時間、リスニングコーナー3時間となっており、特に土曜、日曜は一日中、満席状態である。

#### (6) 視覚障害者資料の利用

視覚障害者を対象に、対面朗読、録音図書の貸出し、製作、点字図書の貸出しを行っている。本年度新たに28人の利用登録があり、平成5年3月31日末現在の利用登録者数は96人となった。対面朗読、録音図書の作成に応ずる朗読協力員は54人である。対面朗読の利用者は延べ593人、973.75時間で延べ350人の朗読協力員が対応した。録音図書の貸出は213人343タイトル(2,319巻)、点字図書の貸出は132人134タイトル(189冊)であった。この他に他館に録音図書15タイトル、点字図書3タイトルを貸し出し、他館より、録音図書42タイトル、点字図書1タイトルを借り受けた。

平成4年度も昨年に引き続き、「朗読協力員養成講座」を平成4年6月5日から平成5年3月19日まで33回にわたって開催、20人が受講した。

#### (7) 相互協力

当館より他の図書館への貸出は1,787件4,491冊であった。うち県内公共図書館63館(平成4年3月31日現在)への貸出は3,878冊である。これは前年度と比較して約3倍の伸びとなった。このことは本年度から始まった県内公共図書館とのオンライン接続(63館のうち12館)による書誌情報の提供が一つの要因として考えられる。また他の図書館から当館利用者のための借受は40件、51冊、図書館を通して申込みを受けた複写は66件、2,235枚あった。

#### (8) 移動図書館

この事業は県下の図書館未設置町村を移動図書館で巡回する事業である。

平成3年に東浦町、平成4年には長久手町、西春町、幡豆町に新しく図書館ができたため、本年度は昨年に比べ4町減り、31町村、47ステーションをそれぞれ年4回巡回した。総貸出冊数は、41,169冊であり、1ステーション1回当たり貸出冊数は220冊であった。また本年度より、移動図書館用のビデオテープの貸出を始めた。所蔵点数がまだ160点ということ、また郵送による貸出ししか行っていないことのため、貸出点数はまだ少なく、41回の利用申込みに対して132本の貸出であった。

平成5年1月13日(水)には、次年度の巡回地域の担当者が集まり、巡回計画等を協議した。

### 3 オンラインネットワーク

当館と県下の市町立図書館をオンラインで接続、当館の資料所蔵情報(図書、雑誌、AV資料)、郷土資料情報、並びに出版情報を市町立図書館から検索できるようにするシステム。

前年度に県下の市町立図書館へ接続の意向調査を行い、県の2機関(議会図書室、勤労会館労働図書資料室)との間で始まったオンラインネットワークだが、本年度より12市町立図書館と1県機関が加わり、本格的に稼動することになった。平成5年3月31日現在の接続館は第5図のとおりである。次年度には6市町立図書館との接続が予定されており、また検索機能だけでなく、接続館からの貸出予約機能の追加が予定されている。月毎の接続回数及び接続時間は第6図のとおりである。

平成5年2月5日(金)にはすでに接続している12市町立図書館の担当者が集まり、これまでの接続状況、問題点等を話し合い、3月5日(金)には平成5年度に接続を予定している6市町立図書館の担当者が集まり、今後の予定等を確認した。

第5図 オンライン接続館一覧

館名	供用開始日	検索システム
豊橋市中央図書館	平4. 4. 1	職員用
尾西市立図書館	平4. 4. 9	〃
刈谷市中央図書館	平4. 4. 13	〃
名古屋市鶴舞中央図書館	平4. 4. 23	〃
安城市中央図書館	平4. 5. 1	〃
師勝町図書館	〃	〃
高浜市立図書館	平4. 6. 2	〃
幡豆町立図書館	平4. 7. 17	〃
岡崎市立図書館	平4. 8. 1	〃
一宮市立豊島図書館	平4. 10. 1	〃
大府市中央図書館	平4. 12. 18	〃
知立市図書館	平5. 2. 2	簡易

第6図 月別接続状況

年月	接続回数		接続時間		
	回	一日平均	時間	分	秒
4. 4	166	5.7	22	51	8 16
5	305	10.5	43	49	8 37
6	221	7.4	27	11	7 23
7	299	9.7	41	39	8 21
8	304	9.8	36	22	7 11
9	233	8.3	36	39	9 26
10	307	10.2	49	39	9 42
11	228	8.1	30	32	8 02
12	276	10.6	34	22	7 28
5. 1	338	13.0	38	29	6 50
2	341	12.6	40	14	7 05
3	296	11.0	36	45	7 27
合計	3,314	9.9	438	32	7 56

機関名	供用開始日	検索システム
議会図書室	平3. 9. 20	職員用
勤労会館労働図書資料室	平3. 9. 1	〃
愛知芸術文化センター アートライブラリー (専用回線)	平4. 10. 30	〃

## 4 特許資料CD-ROM版の導入

### (1) 国内特許のCD-ROM化

平成5年1月から、「公開特許公報」「公開実用新案公報」「特許協力条約に基づく国際出願公開明細書」がCD-ROM形態で発行・交付されるのに伴い、特許庁の工業所有権公報地方閲覧所に指定されている当館においても、CD-ROM版による利用者サービスを開始することとした。

なお、「公告特許公報」「公告実用新案公報」のCD-ROM形態による発行・交付は、平成6年1月から予定されている。

### (2) 外国特許のCD-ROM化

外国特許については、特許庁と愛知県との間で「外国特許保管寄託契約」が、平成5年3月15日付けで締結され、保管寄託物品として「ドイツ特許明細書」のCD-ROM版が寄託されている。また、従来マイクロフィルムで購入していたアメリカとイギリスの明細書についても、市販のCD-ROMに切り換える一方、新たにEPO（ヨーロッパ特許庁）の明細書のCD-ROM版も購入することになっている。

### (3) CD-ROM版特許資料閲覧システム

4階の科学技術部門にCD-ROMドライブシステム一式を、国内特許用1台・外国特許用1台、設置し、平成5年2月10日より、サービスを開始した。

### (4) 所蔵点数

平成5年3月31日現在のCD-ROM版特許の所蔵点数は国内特許20枚、外国特許55枚である。

## V コンピュータシステム概要

### 1 システムの特徴

- (1) 160万冊資料に対応可能な図書館トータルシステムの構築
- (2) 書誌情報検索機能の充実
- (3) 典拠ファイル採用による書誌情報の高品位化
- (4) リアルタイム・オンライン化による書誌メンテナンスの迅速化
- (5) 大量データの夜間バッチ処理による省力化

### 2 処理業務の概要

- (1) 図書館サービスシステム…資料検索（利用者用・職員用）、利用者登録、貸出・返却（個人、協力）、館内閲覧、オフライン登録・貸出
- (2) 業務処理システム…図書・逐次刊行物収集・整理（選書、発注、受入、書誌データ入力、修正、所蔵データ入力、製本管理、典拠維持・管理、整理明細書作成、図書原簿作成）、蔵書点検、配置変更、所在管理、除籍管理、督促処理、パンフレット資料管理処理、AV資料管理処理、郷土資料月報（総合目録）作成処理
- (3) 運用管理システム…資料状況統計作成、利用状況統計作成、MARC管理、システム制御パラメータ処理、復旧処理

### 3 ハードウェア構成

FACOM M770	モデル8		
本体装置	主記憶容量	32MB MSU	32MB
	半導体ディスク容量		512MB
	磁気ディスク容量		27.5GB
端末装置	ワークステーション	FMR70Σ	44台
		FMR70HX2	9台
		計	53台

### 4 開発経緯

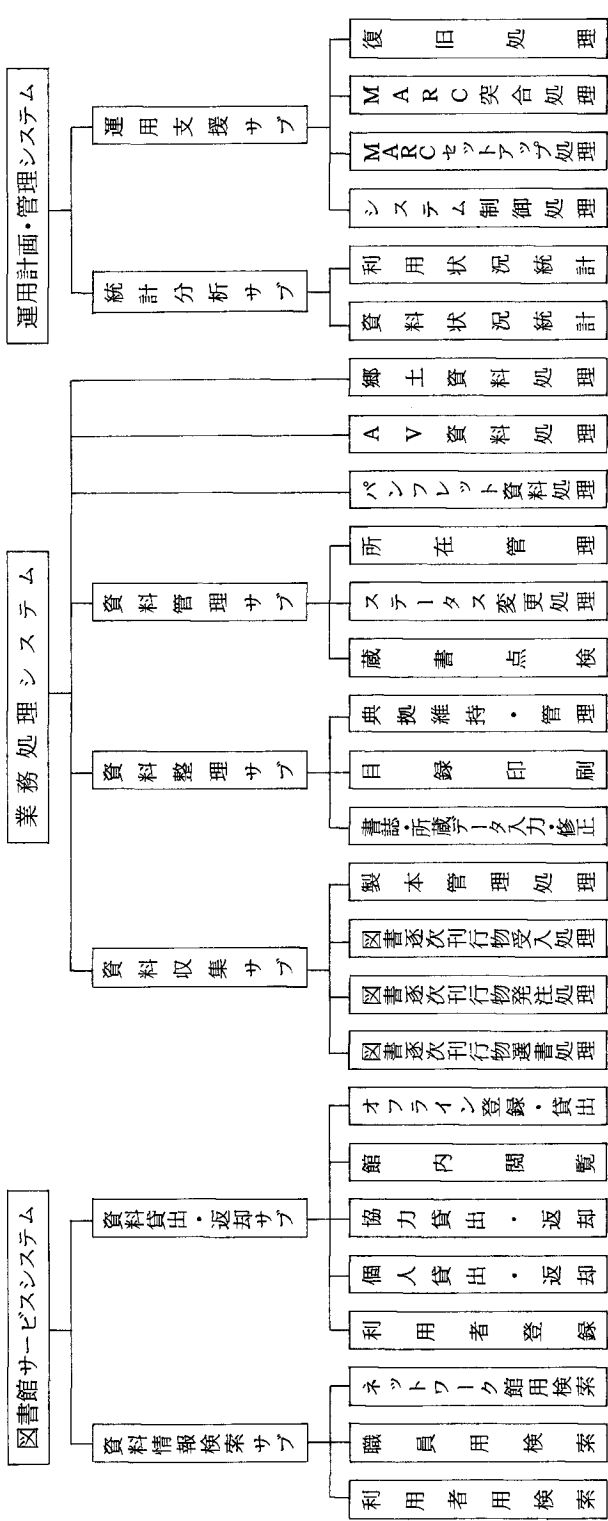
昭和61年 2月 「愛知県新文化会館情報システム計画策定基礎調査」作成  
昭和61年12月 電算システム開発業者をプロポーザルにより選定・基本設計開始  
～62年 1月 (富士通㈱)

- 昭和 62年 3月 基本設計完了
- 昭和 63年 4月 詳細設計開始
- 平成元年 3月 // 完了
- 平成元年 4月 プログラム開発開始
- 平成 2年 1月 電算機設置（レンタル開始）
- 平成 2年 11月 電算機新館移設
- 平成 3年 4月 電算機本格運用開始（開館）

### 5 開発スケジュール表

項目	年度	昭 和				平 成		
		60年度	61年度	62年度	63年度	元年度	2年度	3年度
新館用資料整備				○	新館用資料収集整備〔20万冊〕 (タトルテープ、バーコードラベル等貼付)			
				○	既蔵資料整備〔40万冊〕			
電算システム導入準備	システム開発	○	○	○	○	○	○	（開館・本格稼働）
		基本調査	基本設計	○	詳細設計	○	プログラム開発	
		○	○	○	○	○	○	
		現状分析	基本設計内容分析		(電算機器)	各種テスト △仮設置	運用テスト △新館移設	
	書誌データ等入力整備			○	書誌データ入力〔60万冊〕			
				○	アクセスポイント(読み)付与			
				○	典拠データ入力 典拠コントロール			
				○	所蔵データ、利用者データ入力			

# 図書館電算システム



- ◎図書館サービスシステム  
図書館を利用する人のためのサービスを行います。
- ☆資料情報検索サブシステム  
探している本のあるなしが即座にわかります。全館の資料を対象に、自分で自由に操作し、本を探すことができます。また、当館とオンライン接続している施設からも端末を通して調べることが可能です。
- ☆資料貸出・返却サブシステム  
本の貸出・返却を行います。手続はバーコード処理のため待時間はあまりありません。
- ◎業務処理システム  
本の受入から整理、管理を行います。
- ☆資料収集サブシステム  
本の選択・発注・受入・廃棄などをを行います。MARCを利用し、新刊本を素早く提供することが可能です。
- ☆資料整理サブシステム  
本の整理を行います。MARCを修正・追加することにより正確・詳細なデータが提供できます。
- ☆資料管理サブシステム  
蔵書の点検と、本の貸出中・整理中などの状況(ステータス)やどこにあるかの所在状況を管理します。
- ☆パンフレット資料処理  
パンフレットの受入・整理・閲覧処理を行います。
- ☆AV資料処理  
AV(音響・映像)資料の受入・整理・閲覧処理を行います。
- ☆郷土資料処理  
愛知県に関する資料が市町村立図書館に入り次第連絡を受け、月ごとにまとめて「月報」を発行します。
- ◎運用計画・管理システム  
運用のための統計処理とコンピュータ自身の管理を行います。
- ☆統計分析サブシステム  
本の受入・整理状況や貸出・登録・利用状況などの各種の統計処理を行い、帳票を出力します。
- ☆運用支援サブシステム  
MARCのデータベース化、各種ファイルの管理やトラブル発生時の復旧処理を行います。





## Ⅵ 実 施 事 業

### 1 第78回全国図書館大会

日本図書館協会、本県、名古屋市の主催で、愛知芸術文化センター 愛知県芸術劇場 大ホールをメイン会場に下記のとおり開催された。

- (1) 日 時 平成4年11月17日(火)～19日(木)
- (2) テ ー マ 「新しい図書館の世紀をひらこう  
—日本図書館協会100周年を迎えて—」
- (3) 記念講演 「図書館の現状と将来」  
愛知芸術文化センター総長 飯島宗一氏
- (4) 展 示 会

- ① 図書とOA機器の展示会

会期 11月17日(火)～19日(木)

会場 愛知芸術文化センター アートスペースE～H

- ② 視覚障害者用情報機器展

会期 11月18日(水)

会場 名古屋市総合社会福祉会館 研修室

- ③ 「利用のための資料保存—紙資料の劣化とその対策」展

会期 11月10日(火)～12月13日(日)

会場 愛知県図書館 5階ロビー

- (5) 分科会テーマ、会場、参加者数

	分科会名	大会テーマ及び分科会テーマ	会場名	参加者数	県内	県外	
全体会	———	新しい図書館の世紀をひらこう —日本図書館協会 100周年を迎えて—	愛知芸術文化センター 大ホール	2,281	832	1,449	
第1分科会	公共図書館	国際化に対応する図書館をめざして —都市における図書館活動の課題として—	東別院NBNホール	166	49	117	
第2分科会	町村図書館	地域の図書館に、学習機会の拡充を —町村図書館の新たな出発—	愛知芸術文化センター 小ホール	163	60	103	
第3分科会	大学図書館	大学図書館のネットワークの新段階 —ILLシステムの展開に向けて—	愛知芸術文化センター アートスペースA	212	59	153	
第4分科会	短大・ 高専図書館	図書館協会 100周年と新しい時代をめざす 短大・高専図書館	愛知県産業貿易館西館 第1会議室	174	46	128	
第5分科会	学校図書館	自ら学ぶ力を育てる学校図書館	名古屋市女性会館 ホール	252	222	30	
第6分科会	専門図書館	情報活動のマネジメント —再生と活性化のための条件—	名古屋商工会議所 ホール	136	19	117	
第7分科会	児童・青少年 サービス	児童サービスの拡がりを求めて —幼児とヤングアダルトへのアプローチ—	愛知県勤労会館 小ホール	241	111	130	
第8分科会	障害者サービス	障害者サービスの新たな飛躍に向けて —国際障害者年10年を省みる—	名古屋市総合社会福祉 会館 大会議室	120	48	72	
第9分科会	図書館の自由	今に生きる図書館の自由 —図書館協会 100周年と図書館の自由のあゆみ—	名古屋商工会議所 第5会議室	82	26	56	
第10分科会	資料保存	図書館ネットワーク時代と資料保存 —新たな展開と広がりをもとめて—	愛知芸術文化センター 愛知県図書館大会議室	194	36	158	
第11分科会	図書館員養成	図書館学の展開と再構築	愛知県産業貿易館西館 第3会議室	98	20	78	
第12分科会	図書館と 職員問題	労働時間短縮と図書館サービス	愛知県産業貿易館西館 第4会議室	188	28	160	
第13分科会	出版・流通	出版と図書館 —出版文化を支える図書館の役割—	愛知芸術文化センター 中リハーサル室	115	22	93	
分科会参加者				小計	2,141	746	1,395
分科会不参加者					197	117	80
合				計	2,338	863	1,475

※分科会参加者と分科会不参加者の合計が、全体会参加者より多いのは2つ以上の分科会に参加した人がいるためです。

## 2 第24回国連寄託図書館会議

全国の国連寄託図書館と関係機関の担当者が一堂に会し、国連資料の整理や利用方法、レファレンス等について、日頃調査・研究した結果を発表し、業務の向上・改善を図ることを目的に毎年開催されている。

日時 平成4年11月26日(木)～27日(金)

会場 愛知県図書館 大会議室

講演 「国際法から見た最近の国連の動き」

名古屋大学法学部教授 松井芳郎氏

参加者数 18館 20名

### 3 文化講座

本年度は芸術、文化、生物の各分野からテーマを選び、行った。

日 時	テ ー マ	講 師	参加者
9月 5日(土)	愛知の文化、芸能について考える	大須ういろグループ会長 山田昇平氏	102名
9月12日(土)	新美術館とコレクション	愛知県美術館長 浅野徹氏	80名
9月19日(土)	自然とのふれあい	名和昆虫博物館長 名和秀雄氏	82名

### 4 講演会

財団法人国際高等研究所の主催、当館の後援で、高等研ワークショップ公開講演会「ゆらぎの解析」を平成4年5月23日(土)に当館5階大会議室で開催した。参加者数 約180名。

〔テーマ並びに講師〕

“Hunting for Comets and Planets”

プリンストン高等研究所教授 Freeman Dyson 氏

「ワークショップの概要」

ビーレフェルト大学教授 Ludwig Streit 氏

座長 名城大学教授・名古屋大学名誉教授 飛田武幸氏

### 5 展示会

「利用のための資料保存—紙資料の劣化とその対策」展

本年度は当県において全国図書館大会が開催されたが、例年、分科会企画として開かれている「資料保存展」を全国歴史資料保存利用機関連絡協議会の共賛をえて、日本図書館協会資料保存委員会との共催により、開催した。

会 期 平成4年11月10日(火)～12月13日(日)

会 場 愛知県図書館 5階ロビー

### 6 映画会

当館が所蔵するビデオテープ、レーザーディスクの中より、アカデミー賞受賞作品を中心に内外の名画を選び、毎月1回日曜日に1階AVホールで開催した。また夏休み、冬休み、春休みには児童を対象にこども映画会を1階AVホールで開催した。

## (1) 名画鑑賞会

月 日	作 品 ( 監 督 )	参加者
4月19日	「晩 春」(小津安二郎)	44名
5月17日	「未完成交響曲」(W.フォレスト)	32名
6月14日	「失われた地平線」(F.キャプラ)	48名
7月19日	「彌次喜多道中記」(マキノ正博)	47名
8月16日	「望 郷」(J.デュヴィヴィエ)	52名
9月13日	「怒りの葡萄」(J.フォード)	55名
10月18日	「稲 妻」(成瀬巳喜男)	35名
11月15日	「レベッカ」(A.ヒッチコック)	32名
12月13日	「わが谷は緑なりき」(J.フォード)	28名
1月17日	「百万両の壺 丹下左膳夜話」(山中貞雄)	45名
2月14日	「カサブランカ」(M.カーチス)	75名
3月 7日	「戦艦ポチョムキン」(S.エイゼンシュテイン)	38名
合 計		531名

## (2) こども映画会

月 日	作 品	参加者
7月26日	「鹿鈴」「コミックパラダイス全員集合ボックスの大冒険」	47名
8月 2日	「ユニコ」	62名
8月 9日	「銀河鉄道999」	68名
8月23日	「北極のムーシカミーシカ」	45名
12月29日	「ちびまる子ちゃん」	59名
3月28日	「おもいでぼろぼろ」	60名
合 計		341名

## 7 朗読協力員養成講座

本年度も平成2年度、3年度に引き続き、「朗読協力員養成講座」を開催した。

期 間 平成4年6月5日(金)から平成5年3月19日(金)まで毎週金曜日(8月を除く)、

計33回

講 師 池田和佳子氏(名古屋ライトハウス)、磯野正典氏(東海テレビ)、首藤 満氏  
(元東海テレビ)、富田信子氏(朝日カルチャーセンター)

受講者 20名

(なお、これまでの朗読協力員養成講座の終了者は、平成2年度32名、平成3年度22名のあわせて54名で、全員、朗読協力員として登録されている。)

## 8 研修会 (県内公共図書館職員対象)

本年度より県下の公立図書館の職員を対象に職員研修を行うことになった。

研修名	期日	会場	参加者数	講師
新任職員研修	平成4年 6月26日	愛知県図書館	52人	講師：佐橋兼夫瀬戸市立 図書館長ほか
郷土資料研修	7月17日	愛知県図書館	59人	講師：首藤良一宮市立 図書館長ほか

以上のほか、館長研修会、係長・主任級研修会、電算研修会を愛知県公立図書館長協議会との共催で開催した。

## 9 刊行物

名称	発行日	部数	備考
あゆまち 年魚市 第3号, 第4号	平成4年9月 平成5年3月 (年2回)	1,500	館報
事業年報 平成4年度	平成4年9月	3,000	
国連資料情報 第5号～第8号	平成4年7月 平成5年3月 (年4回)	1,250	特定のテーマを選び、それに関連した 国連資料を紹介、国連広報センターの 「近着資料選」と合わせて刊行
郷土資料月報 第348号～ 第358・359号	平成4年4月 平成5年3月 (毎月)	100	県内の各公共図書館が新たに受け入れ た郷土資料、行政資料の書誌・所在情 報の提供
郷土資料・地方 行政資料速報 第103報, 第104報	平成4年8月 平成5年1月	1,900 2,600	愛知図書館協会報の別冊として、郷土 資料月報の3, 4回分をまとめて刊行

## 10 愛知図書館協会、愛知県公立図書館長協議会関係事業

### (1) 愛知図書館協会

#### ① 会 議

定期総会 平成4年5月26日 愛知県図書館

理事会 平成4年6月2日 //

理事・評議員会 平成5年3月26日 //

#### ② 実務講習会 (日本図書館協会共催)

日 時 平成4年8月26日

会 場 愛知県図書館

テ ー マ 子どもと本

講 師 岡田 淳氏 (児童文学作家)

参加者数 280名

#### ③ 第37回読書感想文愛知県コンクール

(愛知県学校図書館研究会、名古屋市学校図書館研究会、毎日新聞社共催)

応募点数 819,342点

入賞者数 623名および応募校各3名

表彰式 平成5年1月16日 名古屋市教育センター

#### ④ 会報の発行

No.140 平成4年8月刊 1,900部

No.141・142 平成5年1月刊 2,600部

### (2) 愛知県公立図書館長協議会

#### ① 会 議

会 議 名	期 日	会 場	担 当 館
幹 事 会	平成4年 4月23日	愛 知 県 図 書 館	愛 知 県 図 書 館
定例会 (第1回)	4月23日	愛 知 県 図 書 館	愛 知 県 図 書 館
(第2回)	7月15日	西 尾 市 役 所	西尾市立図書館
(第3回)	10月9日	大府市勤労文化会館	大府市中央図書館
(第4回)	12月3日	サン笠寺(名古屋市)	名古屋市天白図書館

② 研修会

研修名	期 日	会 場	参加者数	内 容
児童奉仕研修	平成4年 10月23日	犬山市立図書館	67人	「紙芝居と人形劇の演じ方について」 西 浦 万里子 氏 (人形劇団むすび座)
※館長研修	12月3日	サン笠寺 (名古屋市)	63人	「身近な文化の発見」 安 田 文 吉 氏 (南山大学教授)
※係長・主任級 研 修	平成5年 1月29日	愛知県図書館	67人	「逐次刊行物の収集・利用・保存について」 熊 沢 嘉 一 氏 (名古屋市鶴舞中央図書館)
※電算研修	2月19日	愛知県図書館	80人	「電子時代の図書館における レファレンス」 三 輪 眞木子 氏 (エポックリサーチ代表取締役)

※印については、愛知県図書館との共催で開催した。



## Ⅶ 図書館協議会

本年度は平成5年3月24日に開催、平成4年度の活動状況、利用状況、平成5年度予算の概要等について協議した。

### 平成4年度 委員名簿

氏 名	所 属
首 藤 良 一	一宮市立豊島図書館長
中 神 秀 雄	愛知県公立高等学校長会会長
林 董 一	愛知学院大学教授
原 田 義 一	愛知県総務部文化振興局長
倉 知 昌 視	愛知県教育委員会社会教育部長
堀 内 守	名古屋大学教授
みさわ 参 沢 よし子	愛知県読書会連絡協議会会長
みない 葉 袋 秀 樹	図書館情報大学助教授

(五十音順)

## 愛知芸術文化センター愛知県図書館協議会開催要項

### (設 置)

第1条 愛知芸術文化センター愛知県図書館における業務の円滑な運営を図るため、愛知芸術文化センター愛知県図書館協議会（以下「協議会」という。）を置く。

### (所掌事務)

第2条 協議会は、次の事項について協議を行う。

- (1) 図書館サービスに関すること
- (2) 資料の収集に関すること
- (3) その他図書館の運営のために必要な事項

### (組 織)

第3条 この協議会は、10人以内の委員で組織する。

2 委員は、次に掲げる者のうちから、図書館長が選任する。

- (1) 図書館に関して専門的知識を有する者
- (2) 学識経験を有する者

3 委員の任期は2年とする。ただし、補欠の委員の任期は、前任者の残任期間とする。

### (会 長)

第4条 協議会に会長を置き、会長は委員の互選により定める。

2 会長は、協議会を主宰する。ただし、会長に事故があるときは、あらかじめ会長が指名する者がその職務を代理する。

### (会 議)

第5条 協議会は、会長が招集する。

2 協議会は、委員の半数が出席しなければ開催することができない。

### (庶 務)

第6条 協議会の庶務は、愛知芸術文化センター愛知県図書館管理課において処理する。

### (雑 則)

第7条 この要項に定めるもののほか協議会の運営に関し必要な事項は、別に定める。

### 附 則

この要項は、平成4年3月1日から施行する。

## Ⅷ 平成4年度の主な動き

- 平成4年 4月 7日(火) 新採・転入職員研修(～10日(金))
- 21日(火) 接遇研修
- 23日(木) 愛知県公立図書館長協議会 幹事会、同第1回定例会
- 28日(火) 第78回 全国図書館大会 分科会担当者連絡会議
- 5月 12日(火) 第78回 全国図書館大会 第1回実行委員会
- 19日(火) 第78回 全国図書館大会 第1回運営委員会
- 22日(金) 愛知県公立図書館長協議会 研修委員会
- 23日(土) 高等研ワークショップ公開講演会「ゆらぎの解析」
- 26日(火) 愛知図書館協会 定期総会
- 6月 2日(火) 愛知図書館協会 理事会
- 5日(金) 朗読協力員養成講座 開講式
- 24日(木) 愛知図書館協会 図書館研究委員会
- 26日(金) 愛知県下公共図書館 新任職員研修会
- 7月 10日(金) 愛知図書館協会 読書普及委員会
- 15日(木) 愛知県公立図書館長協議会 第2回定例会(西尾市)
- 17日(金) 愛知県下公共図書館 郷土資料研修会
- 8月 26日(木) 愛知図書館協会 実務講習会
- 9月 5日(土) 文化講座「愛知の文化・芸能について考える」
- 11日(金) 第78回 全国図書館大会 第2回運営委員会  
愛知県公立図書館長協議会 研修委員会
- 12日(土) 文化講座「新美術館とコレクション」
- 19日(土) 文化講座「自然とのふれあい」
- 10月 9日(金) 愛知県公立図書館長協議会 第3回定例会(大府市)
- 16日(金) 愛知県文化会館 閉館式(愛知県文化会館)
- 23日(金) 愛知県公立図書館長協議会 児童奉仕研修会(犬山市)
- 29日(木) 愛知芸術文化センター(栄地区)開館式(愛知芸術文化センター)
- 11月 4日(木) 第78回 全国図書館大会 第2回実行委員会(愛知芸術文化センター)  
読書感想文コンクール 審査準備会

- 11月 6日(金) 読書感想文コンクール 審査会
- 10日(火) 第78回 全国図書館大会 第3回運営委員会(愛知芸術文化センター)  
「利用のための資料保存—紙資料の劣化とその対策」展  
(～12月13日(日))(日本図書館協会資料保存委員会共催)
- 13日(金) 読書感想文コンクール 審査整理会
- 17日(火) 第78回 全国図書館大会(～19日(木))(愛知芸術文化センターほか)
- 26日(木) 第24回国連寄託図書館会議(～27日(金))
- 27日(金) 読書感想文コンクール 審査会
- 12月 3日(木) 愛知県公立図書館長協議会 第4回定例会・館長研修会(愛知県図書館共催)  
(名古屋市)
- 4日(金) 読書感想文コンクール 審査会
- 18日(金) 愛知県図書館協会 読書普及委員会
- 平成5年 1月 13日(火) 移動図書館 担当者連絡会議
- 16日(土) 読書感想文コンクール 表彰式(名古屋市教育センター)
- 29日(金) 愛知県下公共図書館 係長・主任級職員研修会  
(愛知県公立図書館長協議会共催)
- 2月 5日(金) オンライン接続館 担当者連絡会議
- 16日(火) 職場研修(交通安全)
- 19日(金) 愛知県下公共図書館 電算研修会  
(愛知県公立図書館長協議会共催)
- 3月 5日(金) 平成5年度オンライン接続希望館 担当者連絡会議
- 9日(火) 館内整理のため休館(～23日(火))
- 18日(木) 防災訓練
- 19日(金) 朗読協力員養成講座 閉講式
- 24日(木) 図書館協議会
- 25日(木) 第78回 全国図書館大会 第3回実行委員会
- 26日(金) 愛知図書館協会 理事・評議員会

## Ⅸ 統 計 (平成5年3月31日現在)

I	資料整備状況	
1	資料受入状況	
(1)	図書等受入状況	28
(2)	逐次刊行物等受入状況(継続分)	29
2	資料所蔵状況	
(1)	資料所蔵状況	30
(2)	図書等主題部門別所蔵状況	31
(3)	図書分類別所蔵状況	33
(4)	視聴覚資料ジャンル別所蔵状況	34
II	資料利用状況	
1	館内利用統計	
(1)	入館者数及び登録者数	35
ア.	入館者数(概数)	
イ.	登録者数(一般、児童別、月別)	
ウ.	登録者数(男、女別)	
エ.	登録者数(地域別)	
オ.	登録者数(年代別)	
(2)	個人館外貸出冊数	35
ア.	利用者数、貸出冊数(月別)	
イ.	分類別貸出冊数(月別)	
ウ.	主題部門別貸出冊数(月別)	
(3)	貸出予約(月別)	39
(4)	複写枚数(月別)	39
(5)	書庫内資料利用冊数(月別)	41
(6)	郵送貸出(月別)	41
(7)	利用相談	41
ア.	利用相談(口頭、電話、文書別、月別)	
イ.	利用相談(主題部門別、月別)	
(8)	A V・マイクロ室利用状況	45
ア.	視聴覚資料(月別)	
イ.	マイクロ資料(月別)	
(9)	視覚障害者資料室利用状況	45
ア.	貸出冊数(月別)	
イ.	他館への貸出冊数	
ウ.	他館からの借受冊数	
エ.	対面朗読(月別)	
2	協力業務関係統計	
(1)	協力貸出	47
ア.	全体(月別)	
イ.	館別貸出冊数(月別)	
(2)	他館からの借受冊数(月別)	51
(3)	協力複写(月別)	51
(4)	移動図書館駐車場別貸出状況	51

# I 資料整備状況

## 1 資料整備状況

### (1) 図書等受入状況

(単位：冊)

資料別 受入別	図 書			紙 芝 居	地図 (一枚もの)	有価証券 (合冊)	視 聴 覚 資 料					マイクロ資料		視覚障害者 用 資 料		
	和書	洋書	移動 図書館用 (和書)				カセット テープ	コ ン パ ク ト デ ィ ス ク	ビ デ オ テ ィ プ	ビ デ オ デ ィ ス ク	移 動 図 書 館 用 ビ デ オ テ ィ プ	フ ィ ル ム	フ ィ ッ シ ュ	※ 点 字 図 書	※ 録 音 図 書	
受 入	購 入	24,491	1,521	2,614	195	2,186	181	14	856	348	284	88	4,288		5 (11)	96 (706)
	寄 贈	3,975	711						6	22				32	39 (47)	
	自館製作															17 (117)
	そ の 他	111														
	小 計	28,577	2,232	2,614	195	2,186	181	14	862	370	284	88	4,288	32	44 (58)	113 (823)
払 出	亡 失			3												
	汚 破 損	177	26	1,299	22	2,141										
	譲 与			2,450												
	そ の 他			111												
	小 計	177	26	3,863	22	2,141	0	0	0	0	0	0	0	0	0	0
差 引	28,400	2,206	△1,249	173	45	181	14	862	370	284	88	4,288	32	44 (58)	113 (823)	

※ 数字はタイトル数  
( )内は冊、巻数

## (2) 逐次刊行物等受入状況(継続分) 年報、年鑑類は含まず

(単位:タイトル)

階別・ 室別	1 階				2 階	3 階		4 階			合計	受入別		
	ブラウ ジング	AV・ マイクロ 室	児童 図書 室	視 覚 障害者 資料室	新聞・ 雑誌	人文・ 社会	地 域	自然・ 特許	国 際	図 書 館 学		購入	寄贈	
新 聞	和	10		6		143				1		160	103	57
	洋					20						20	19	1
	計	10		6		163				1		180	122	58
雑 誌	和	34	0	51	6	3,056		355	5	9	59	3,575	1,832	1,743
	洋			13		341		3		58	26	441	361	80
	計	34	0	64	6	3,397		358	5	67	85	4,016	2,193	1,823
特 許 ・ 規 格 類	和					2				31		33	19	14
	洋									48		48	35	13
	計					2				79		81	54	27
加 除 法 規					2	19	5	10				36	34	2
有 価 証 券							1					1	1	
合 計	44	0	70	6	3,564	20	363	95	67	85	4,314	2,404	1,910	

## 2 資料所蔵状況

### (1) 資料所蔵状況

資料別			和書	洋書	合計	前年同期		
						和書	洋書	合計
図 書 等	図 書	配本済	537,633	75,575	613,208冊	505,199	72,600	577,799
		未配本	2,166	878	3,044冊	6,200	1,647	7,847
		小計	539,799	76,453	616,252冊	511,399	74,247	585,646
	製本雑誌	56,423	10,723	67,146冊	52,613	10,408	63,021	
	製本特許	62,865	7,726	70,591冊	58,801	6,610	65,411	
	移動図書館用図書	19,314	0	19,314冊	20,563	0	20,563	
	計	678,401	94,902	773,303冊	643,376	91,265	734,641	
そ の 他 の 資 料	パンフレット(入力済)		3,242	73	3,315点	2,660	40	2,700
	紙芝居		1,357	0	1,357点	1,184	0	1,184
	全国電話帳		709	0	709冊	709	0	709
	地図(1枚もの)		6,349	1,484	7,833枚	6,304	1,484	7,788
	規格・加除法規類		1,298	274	1,572 <sup>バインド</sup>	1,383	274	1,657
	有価証券(合冊)		2,384	0	2,384冊	2,203	0	2,203
	視 聴 覚 資 料	カセットテープ		/		973巻	/	
コンパクトディスク		9,052枚	8,190					
ビデオテープ		2,046巻	1,676					
ビデオディスク		1,650枚	1,366					
移動図書館用ビデオテープ		160巻	77					
小計		13,881点	12,268					
マ イ ク ロ 資 料	マイクロフィルム		/		35,325 <sup>リール</sup>	/		31,037
	マイクロフィッシュ				24,953枚			24,921
	小計				60,278点			55,952
C D - R O M			20	55	75枚	—	—	—
視 覚 障 害 者 資 料	点字図書		(301タイトル)		1,958冊	(257タイトル)		1,900
	録音図書		(1,449タイトル)		9,609巻	(1,336タイトル)		8,786
	小計		(1,750タイトル)		11,559点	(1,593タイトル)		10,686



## (2) 図書等主題部門別所蔵状況

資料別・ 開閉架別		和 書			洋 書		
		開 架	閉 架	小 計	開 架	閉 架	小 計
階 別・室 別							
1 階	一 般 参 考	3,062	4,788	7,850	1,398	1,543	2,941
	視 聴 覚	—	—	—	—	—	—
	児 童	24,525	4,434	28,959	4,029	54	4,083
	視 覚 障 害 者	—	—	—	—	—	—
	小 計	27,587	9,222	36,809	5,427	1,597	7,024
2 階	新 聞・雜 誌	187	0	187	7	0	7
3 階	人 文 科 学	71,549	143,519	215,068	14,451	4,361	18,812
	社 会 科 学	44,348	98,705	143,053	5,453	2,299	7,752
	地 域	21,290	7,366	28,656	22	0	22
	小 計	137,187	249,590	386,777	19,926	6,660	26,586
4 階	自 然 科 学	33,406	77,871	111,277	7,770	3,499	11,269
	特 許	18	2	20	1,264	82	1,346
	国 際	62	142	204	22,309	6,478	28,787
	図 書 館 学	1,435	924	2,359	430	126	556
	小 計	34,921	78,939	113,860	31,773	10,185	41,958
開 閉 架 率 (%)		37.2	62.8	—	75.6	24.4	—
合 計		199,882	337,751	537,633	57,133	18,442	75,575
未 配 本		0	2,166	2,166	0	878	878
移 動 図 書 館		0	19,314	19,314	0	0	0
総 合 計		199,882	359,231	559,113	57,133	19,320	76,453

(単位：冊)

製本雑誌			製本特許			合計			比率 (%)
開架	閉架	小計	開架	閉架	小計	開架	閉架	合計	
—	—	—	—	—	—	4,460	6,331	10,791	1.4
—	—	—	—	—	—	—	—	—	—
—	—	—	—	—	—	28,554	4,488	33,042	4.3
—	—	—	—	—	—	—	—	—	—
—	—	—	—	—	—	33,014	10,819	43,833	5.7
(*)5,339	56,515	61,854	—	—	—	5,533	56,515	62,048	8.0
—	—	—	—	—	—	86,000	147,880	233,880	30.2
—	—	—	—	—	—	49,801	101,004	150,805	19.5
—	—	—	—	—	—	21,312	7,366	28,678	3.7
—	—	—	—	—	—	157,113	256,250	413,363	53.4
—	—	—	—	—	—	41,176	81,370	122,546	15.9
2,593	1,311	3,904	41,422	29,169	70,591	45,297	30,564	75,861	9.8
1,388	0	1,388	—	—	—	23,759	6,620	30,379	3.9
—	—	—	—	—	—	1,865	1,050	2,915	0.4
3,981	1,311	5,292	41,422	29,169	70,591	112,097	119,604	231,701	30.0
13.9	86.1	—	58.7	41.3	—	41.0	59.0	—	—
9,320	57,826	67,146	41,422	29,169	70,591	307,757	443,188	750,945	97.1
—	—	—	—	—	—	—	3,044	3,044	0.4
—	—	—	—	—	—	—	19,314	19,314	2.5
9,320	57,826	67,146	41,422	29,169	70,591	307,757	465,546	773,303	100.0

(\*)B1階新聞書庫 4,098冊を含む。

## (3) 図書分類別所蔵状況

(単位：冊)

和洋別・ 開閉架別  分類別	和 書			洋 書			合 計			比率 (%)
	開架	閉架	計	開架	閉架	計	開架	閉架	計	
総 記	9,630	16,626	26,256	2,738	1,919	4,657	12,368	18,545	30,913	5.0
哲学・宗教	10,715	21,309	32,024	3,452	815	4,267	14,167	22,124	36,291	5.9
歴 史	17,458	36,357	53,815	5,702	912	6,614	23,160	37,269	60,429	9.8
社会科学	48,781	89,215	137,996	14,255	2,055	16,310	63,036	91,270	154,306	25.0
自然科学	17,532	27,208	44,740	6,201	1,102	7,303	23,733	28,310	52,043	8.5
技 術	16,084	36,210	52,294	5,016	2,259	7,275	21,100	38,469	59,569	9.7
産 業	9,760	25,303	35,063	3,559	465	4,024	13,319	25,768	39,087	6.4
芸 術	17,469	21,827	39,296	3,063	407	3,470	20,532	22,234	42,766	6.9
言 語	5,438	6,359	11,797	2,151	492	2,643	7,589	6,851	14,440	2.3
文 学	40,522	56,240	96,762	7,927	1,639	9,566	48,449	57,879	106,328	17.3
絵 本	6,493	1,097	7,590	3,069	34	3,103	9,562	1,131	10,693	1.7
その 他 の 図 書	0	2,166	2,166	0	7,221	7,221	0	9,387	9,387	1.5
合 計	199,882	339,917	539,799	57,133	19,320	76,453	257,015	359,237	616,252	100.0

## (4) 視聴覚資料ジャンル別所蔵状況 (除:移動図書館用)

## ア. 録音資料

(単位:点)

ジャンル	カセット テープ	コンパクト ディスク	合計	比率 (%)
交響曲等・ 器楽曲	0	2,408	2,408	24.0
歌劇	0	185	185	1.3
声楽曲等	1	445	446	4.4
ジャズ	0	1,543	1,543	15.4
ヴォーカル	1	1,865	1,866	18.6
ロック	0	1,212	1,212	12.1
カントリー ラテン等	0	215	215	2.2
映画音楽等	11	778	789	7.9
邦楽・ 民族音楽	48	341	389	3.9
演劇・演芸	188	1	189	1.9
文学・語学	438	7	445	4.4
効果音 その他	153	35	188	1.9
児童・教材	133	67	200	2.0
合計	973	9,052	10,025	100.0

## イ. 映像資料

(単位:点)

ジャンル	ビデオ テープ	レーザー ディスク	合計	比率 (%)
総記	1	0	1	0.0
哲学・宗教	18	5	23	0.6
歴史・伝記	22	3	25	0.7
地理・紀行	120	156	276	7.5
社会科学	92	10	102	2.8
自然科学	113	51	164	4.4
技術・工学	42	5	47	1.3
産業	39	15	54	1.5
芸術・美術	109	52	161	4.3
クラシック	0	283	283	7.6
ポピュラー	8	413	421	11.4
演劇・演芸	27	24	51	1.4
洋画	503	394	897	24.3
邦画	217	97	314	8.5
記録映画	170	50	220	5.9
アニメ・児童	412	46	458	12.4
スポーツ・娯楽	88	44	132	3.6
語学	18	1	19	0.5
文学	47	1	48	1.3
合計	2,046	1,650	3,696	100.0

## Ⅱ 資料利用状況

### 1 館内利用統計

#### (1) 入館者数及び登録者数

##### ア. 入館者数（概要）

項目 \ 年月	平成4年 4月	5月	6月	7月	8月	9月	10月
開館日数	24	24	24	26	25	23	25
入館者数	71,000	89,500	95,000	103,500	146,000	122,000	96,000

##### イ. 登録者数（一般、児童別）

項目 \ 年月	平成4年 4月	5月	6月	7月	8月	9月	10月
一般	2,158	2,514	2,893	2,827	3,079	2,733	2,301
児童	317	389	272	608	1,105	398	300
計	2,475	2,903	3,165	3,435	4,184	3,131	2,601

##### ウ. 登録者数（男・女別）

性別	人数	前年度実績
男	15,472	28,000
女	16,947	26,055
計	32,419	54,055

##### エ. 登録者数（地域別）

地域別	人数	前年度実績
市内	22,177	37,839
市外	8,567	13,784
県外	1,675	2,432
計	32,419	54,055

#### (2) 個人館外貸出冊数

##### ア. 利用者数、貸出冊数

項目 \ 年月	平成4年 4月	5月	6月	7月	8月	9月	10月
利用者数	15,601	18,551	18,666	20,866	23,623	21,598	20,355
貸出冊数	37,598	44,391	43,801	49,204	55,837	50,569	48,117

11月	12月	平成5年 1月	2月	3月	合計	一日平均	前年度実績	
							合計	一日平均
22	22	22	22	13	272	—	254	—
85,000	74,500	80,000	74,000	39,500	1,076,000	3,956	987,000	3,886

11月	12月	平成5年 1月	2月	3月	合計	一日平均	前年度実績	
							合計	一日平均
2,277	1,917	2,654	1,817	841	28,011	103	41,028	162
281	129	243	213	153	4,408	16	13,027	51
2,558	2,046	2,897	2,030	994	32,419	119	54,055	213

オ. 登録者数（年代別）

年齢	人数	前年度実績
70～	169	594
60～69	535	1,622
50～59	1,075	2,595
40～49	2,237	5,784
30～39	3,207	7,243
20～29	9,133	15,406
10～19	11,995	15,784
～9	4,068	5,027
計	32,419	54,055

11月	12月	平成5年 1月	2月	3月	合計	一日平均	前年度実績	
							合計	一日平均
19,608	18,163	21,493	18,260	10,808	227,592	837	184,268	726
46,644	43,997	51,612	44,219	26,778	542,767	1,996	438,601	1,727

1. 分類別貸出冊数

項目	年月	平成4年 4月	5月	6月	7月	8月	9月	10月
	総記	和	1,129	1,381	1,335	1,434	1,488	1,277
	洋	28	18	16	27	38	32	28
	計	1,157	1,399	1,351	1,461	1,526	1,309	1,394
哲学宗教	和	1,535	1,972	2,018	2,123	2,350	2,414	2,078
	洋	22	19	17	11	19	21	16
	計	1,557	1,991	2,035	2,134	2,369	2,435	2,094
歴史	和	2,781	3,204	3,200	3,584	4,453	3,552	3,421
	洋	28	34	31	33	31	37	26
	計	2,809	3,238	3,231	3,617	4,484	3,589	3,447
社会科学	和	5,077	6,512	6,901	7,945	7,951	8,762	8,094
	洋	63	47	49	58	76	124	109
	計	5,140	6,559	6,950	8,003	8,027	8,886	8,203
自然科学	和	2,811	3,365	3,222	4,271	5,602	4,408	3,862
	洋	36	55	37	29	34	1	27
	計	2,847	3,420	3,259	4,300	5,636	4,409	3,889
技術	和	3,167	4,017	4,220	4,072	4,526	4,362	4,496
	洋	37	35	13	27	20	18	46
	計	3,204	4,052	4,233	4,099	4,546	4,380	4,542
産業	和	1,093	1,345	1,434	1,368	1,411	1,691	1,627
	洋	5	8	9	10	11	7	11
	計	1,098	1,353	1,443	1,378	1,422	1,698	1,638
芸術	和	3,641	4,108	4,093	4,665	5,076	4,611	4,503
	洋	36	26	42	25	36	33	43
	計	3,677	4,134	4,135	4,690	5,112	4,644	4,546
言語	和	883	1,023	1,009	1,111	1,206	1,154	1,117
	洋	22	21	22	22	31	23	23
	計	905	1,044	1,031	1,133	1,237	1,177	1,140
文学	和	10,827	12,285	11,675	13,324	15,747	13,141	12,605
	洋	104	114	88	129	149	137	112
	計	10,931	12,399	11,763	13,453	15,896	13,278	12,717
絵本	和	3,375	3,677	3,309	3,838	4,192	3,690	3,562
	洋	77	61	82	94	111	84	80
	計	3,452	3,738	3,391	3,932	4,303	3,774	3,642
紙芝居	和	797	1,037	959	971	1,247	957	833
	洋	—	—	—	—	—	—	—
	計	797	1,037	959	971	1,247	957	833
パンフレット	和	24	27	20	33	32	33	32
	洋	0	0	0	0	0	0	0
	計	24	27	20	33	32	33	32
合計	和	37,140	43,953	43,395	48,739	55,281	50,052	47,596
	洋	458	438	406	465	556	517	521
	計	37,598	44,391	43,801	49,204	55,837	50,569	48,117

11月	12月	平成5年 1月	2月	3月	合計	一日平均	前年度実績	
							合計	一日平均
1,515	1,475	1,629	1,441	966	16,436	—	11,642	—
23	19	24	21	13	287	—	201	—
1,538	1,494	1,653	1,462	979	16,723	61.5	11,843	46.6
2,111	2,003	2,437	2,054	1,188	24,283	—	19,827	—
21	12	6	19	15	198	—	155	—
2,132	2,015	2,443	2,073	1,203	24,481	90.0	19,982	78.7
3,225	3,041	3,353	3,493	2,123	39,430	—	27,576	—
28	38	27	22	11	346	—	218	—
3,253	3,079	3,380	3,515	2,134	39,776	146.2	27,794	109.4
8,283	8,060	10,744	7,179	3,882	89,390	—	62,754	—
103	66	39	73	35	842	—	471	—
8,386	8,126	10,783	7,252	3,917	90,232	331.7	63,225	248.9
3,669	3,422	4,426	3,665	1,942	44,665	—	34,635	—
32	28	28	24	14	345	—	376	—
3,701	3,450	4,454	3,689	1,956	45,010	165.5	35,011	137.8
4,391	3,929	4,602	4,121	2,177	48,080	—	35,463	—
19	33	26	24	11	309	—	380	—
4,410	3,962	4,628	4,145	2,188	48,389	177.9	35,843	141.1
1,495	1,507	1,720	1,236	709	16,636	—	11,833	—
6	8	5	9	5	94	—	68	—
1,501	1,515	1,725	1,245	714	16,730	61.5	11,901	46.9
4,345	3,979	4,447	4,119	2,600	50,187	—	42,058	—
30	34	45	25	14	389	—	444	—
4,375	4,013	4,492	4,144	2,614	50,576	185.9	42,502	167.3
1,153	1,182	1,375	1,075	660	12,948	—	9,933	—
27	21	23	24	13	272	—	154	—
1,180	1,203	1,398	1,099	673	13,220	48.6	10,087	39.7
11,500	11,042	12,210	11,189	7,510	143,055	—	127,839	—
121	97	74	125	70	1,320	—	953	—
11,621	11,139	12,284	11,314	7,580	144,375	530.8	128,792	507.1
3,512	3,228	3,530	3,380	2,185	41,478	—	37,840	—
86	75	46	76	74	946	—	1,133	—
3,598	3,303	3,576	3,456	2,259	42,424	156.0	38,973	153.4
905	677	777	800	534	10,494	—	12,511	—
—	—	—	—	—	—	—	—	—
905	677	777	800	534	10,494	38.6	12,511	49.3
44	21	19	25	27	337	—	137	—
0	0	0	0	0	0	—	0	—
44	21	19	25	27	337	1.2	137	0.5
46,148	43,566	51,269	43,777	26,503	537,419	—	434,048	1,708.9
496	431	343	442	275	5,348	—	4,553	17.9
46,644	43,997	51,612	44,219	26,778	542,767	1,995.5	438,601	1,726.8



ウ. 主題部門別貸出冊数

年月		平成4年 4月	5月	6月	7月	8月	9月	10月	
1 階	児童	和	10,238	11,499	10,534	13,164	17,525	12,153	10,866
		洋	99	67	92	115	135	96	98
		計	10,337	11,566	10,626	13,279	17,660	12,249	10,964
3 階	人文学	和	14,860	17,327	17,364	18,569	20,149	19,275	18,825
		洋	163	150	168	172	209	209	170
		計	15,023	17,477	17,532	18,741	20,358	19,484	18,995
	社会科学	和	5,522	7,044	7,439	8,489	8,185	9,410	8,802
		洋	27	28	31	42	50	46	71
		計	5,549	7,072	7,470	8,531	8,235	9,456	8,873
4 階	自然科学	和	6,451	7,947	7,956	8,400	9,306	9,103	9,021
		洋	89	100	67	81	91	86	98
		計	6,540	8,047	8,023	8,481	9,397	9,189	9,119
	国際	和	15	22	14	11	20	25	8
		洋	80	91	48	54	71	80	84
		計	95	113	62	65	91	105	92
	図書館学	和	54	114	88	106	96	86	74
		洋	0	2	0	1	0	0	0
		計	54	116	88	107	96	86	74
合計	和	37,140	43,953	43,395	48,739	55,281	50,052	47,596	
	洋	458	438	406	465	556	517	521	
	計	37,598	44,391	43,801	49,204	55,837	50,569	48,117	

(3) 貸出予約

年月	平成4年 4月	5月	6月	7月	8月	9月	10月
利用者数	309	383	443	587	562	469	502
予約冊数	555	677	759	1,016	909	767	945

※ 対図書館からのものも含む。

(4) 複写枚数

年月	平成4年 4月	5月	6月	7月	8月	9月	10月
電子式複写	45,758	48,258	62,471	65,962	54,636	72,727	74,066
マイクロ複写	696	1,691	885	1,106	601	679	767
CD-ROM複写	—	—	—	—	—	—	—
計	46,454	49,949	63,356	67,068	55,237	73,406	74,833

11月	12月	平成5年 1月	2月	3月	合計	一日平均	前年度実績	
							合計	一日平均
10,662	9,718	11,118	10,223	7,007	134,707	—	130,010	—
99	89	65	114	83	1,152	—	1,367	—
10,761	9,807	11,183	10,337	7,090	135,859	499.5	131,377	517.2
17,546	16,707	18,620	17,256	10,710	207,208	—	165,371	—
186	149	142	152	100	1,970	—	1,404	—
17,732	16,856	18,762	17,408	10,810	209,178	769.0	166,775	656.6
8,982	8,817	11,638	7,658	4,158	96,144	—	66,661	—
59	37	37	52	22	502	—	309	—
9,041	8,854	11,675	7,710	4,180	96,646	355.3	66,970	263.7
8,852	8,200	9,774	8,550	4,577	98,137	—	70,923	—
70	75	63	54	36	910	—	861	—
8,922	8,275	9,837	8,604	4,613	99,047	364.1	71,784	282.6
9	13	20	21	13	191	—	352	—
80	81	35	70	34	808	—	594	—
89	94	55	91	47	999	3.7	946	3.7
97	111	99	69	38	1,032	—	731	—
2	0	1	0	0	6	—	18	—
99	111	100	69	38	1,038	3.8	749	2.9
46,148	43,566	51,269	43,777	26,503	537,419	—	434,048	1,708.9
496	431	343	442	275	5,348	—	4,553	17.9
46,644	43,997	51,612	44,219	26,778	542,767	1,995.5	438,601	1,726.8

(単位:件)

11月	12月	平成5年 1月	2月	3月	合計	一日平均	前年度実績	
							合計	一日平均
491	465	560	464	342	5,577	20.5	2,439	9.6
838	840	1,121	949	813	10,189	37.4	4,929	19.4

(単位:枚)

11月	12月	平成5年 1月	2月	3月	合計	一日平均	前年度実績	
							合計	一日平均
68,777	68,359	62,267	48,400	31,282	702,963	2,584.4	569,223	2,241.0
454	496	568	604	308	8,825	32.4	11,964	47.1
—	—	—	254	193	447	12.8	—	—
69,231	68,855	62,835	49,258	31,783	712,235	2,629.6	581,187	2,288.1

## (5) 書庫内資料利用冊数

年月		平成4年 4月	5月	6月	7月	8月	9月	10月
項目								
利用者数		2,799	3,470	3,992	4,688	4,418	4,859	4,734
出納冊数	図書	4,687	6,086	7,424	8,524	8,066	9,007	8,888
	雑誌	1,691	2,025	1,538	1,587	2,117	1,656	1,709
	特許	1,905	1,722	1,416	1,745	942	1,561	1,860
	縮刷版	84	129	149	113	65	122	97
	貴重書	48	70	68	46	59	86	73
合計		8,415	10,032	10,595	12,015	11,249	12,432	12,627

## (6) 郵送貸出

年月		平成4年 4月	5月	6月	7月	8月	9月	10月
項目								
登録者数		0	1	0	1	1	0	1
利用者数		1	2	2	1	1	2	2
利用冊数		2	6	5	3	3	6	4

## (7) 利用相談

## ア. 利用相談（口頭、電話、文書別）

年月		平成4年 4月	5月	6月	7月	8月	9月	10月
項目								
利用案内	口頭	6,214	6,554	7,039	7,672	7,217	7,056	7,397
	電話	1,262	1,297	1,388	1,391	1,263	1,136	1,317
	文書	0	0	0	0	0	0	0
	計	7,476	7,851	8,427	9,063	8,480	8,192	8,714
参考事務	口頭	1,935	2,498	2,509	2,559	2,242	2,208	2,189
	電話	1,119	1,259	1,263	1,307	1,099	1,215	1,200
	文書	33	40	65	81	79	86	111
	計	3,087	3,797	3,837	3,947	3,420	3,509	3,500
合計	口頭	8,149	9,052	9,548	10,231	9,459	9,264	9,586
	電話	2,381	2,556	2,651	2,698	2,362	2,351	2,517
	文書	33	40	65	81	79	86	111
	計	10,563	11,648	12,264	13,010	11,900	11,701	12,214

※ 対図書館からのものも含む。

11月	12月	平成5年 1月	2月	3月	合計	一日平均	前年度実績	
							合計	一日平均
4,340	4,321	4,776	3,544	1,736	47,677	175.3	35,882	141.3
7,787	8,519	8,897	6,298	2,882	87,065	320.1	68,396	269.3
1,980	1,706	1,699	1,181	1,238	20,127	74.0	14,955	58.9
2,054	1,659	1,494	1,498	1,086	18,942	69.6	13,409	52.8
92	99	128	54	29	1,161	4.3	933	3.7
49	107	46	34	15	701	2.6	471	1.9
11,962	12,090	12,264	9,065	5,250	127,996	470.6	98,164	386.5

11月	12月	平成5年 1月	2月	3月	合計	一日平均	前年度実績	
							合計	一日平均
0	0	1	0	0	5	—	4	—
2	3	1	3	2	22	—	6	—
5	6	3	9	6	58	—	15	—

(単位：件)

11月	12月	平成5年 1月	2月	3月	合計	一日平均	前年度実績	
							合計	一日平均
6,633	6,388	7,104	6,385	3,376	79,035	290.6	55,995	220.5
1,225	1,101	1,302	1,178	662	14,522	53.4	9,360	36.9
0	0	0	0	2	2	0.0	18	0.1
7,858	7,489	8,406	7,563	4,040	93,559	344.0	65,373	257.5
1,931	2,113	2,439	1,937	860	25,420	93.5	15,398	60.6
910	1,004	1,196	982	617	13,171	48.4	8,091	31.9
86	82	121	111	94	989	3.6	357	1.4
2,927	3,199	3,756	3,030	1,571	39,580	145.5	23,846	93.9
8,564	8,501	9,543	8,322	4,236	104,455	384.0	71,393	281.1
2,135	2,105	2,498	2,160	1,279	27,693	101.8	17,451	68.8
86	82	121	111	96	991	3.7	375	1.5
10,785	10,688	12,162	10,593	5,611	133,139	489.5	89,219	351.4

1. 利用相談（主題部門別）

年月		平成4年 4月	5月	6月	7月	8月	9月	10月
一般参考	利用案内	1,271	1,208	1,207	1,336	1,373	1,132	1,196
	参考事務	476	438	488	568	606	508	515
	計	1,747	1,646	1,695	1,904	1,979	1,640	1,711
書庫	利用案内	119	89	159	112	150	152	74
	参考事務	194	163	250	211	141	110	103
	計	313	252	409	323	291	262	177
視聴覚	利用案内	323	404	326	383	363	371	387
	参考事務	61	72	65	72	55	81	68
	計	384	476	391	455	418	452	455
児童	利用案内	319	337	333	502	700	539	541
	参考事務	111	157	143	292	582	427	436
	計	430	494	476	794	1,282	966	977
視覚障害者	利用案内	8	4	3	5	5	7	6
	参考事務	9	11	11	12	10	13	17
	計	17	15	14	17	15	20	23
新聞・雑誌	利用案内	336	336	325	424	429	441	439
	参考事務	366	391	348	328	339	343	311
	計	702	727	673	752	768	784	750
地人域文・社会	利用案内	4,085	4,340	4,757	4,890	3,922	4,174	4,791
	参考事務	1,762	2,443	2,395	2,303	1,543	1,854	1,877
	計	5,847	6,783	7,152	7,193	5,465	6,028	6,668
国際・自然・科学	利用案内	1,000	1,108	1,296	1,400	1,522	1,362	1,275
	参考事務	33	31	38	29	19	25	19
	計	1,033	1,139	1,334	1,429	1,541	1,387	1,294
管理課	利用案内	15	25	21	11	16	14	5
	参考事務	75	91	99	132	125	148	154
	計	90	116	120	143	141	162	159
合	計	10,568	11,648	12,264	13,010	11,900	11,701	12,214

(単位：件)

11月	12月	平成5年 1月	2月	3月	合計	一日平均	前年度実績	
							合計	一日平均
1,115	1,109	1,138	1,131	610	13,826	50.8	12,570	49.5
469	479	492	494	275	5,808	21.4	4,084	16.1
1,584	1,588	1,630	1,625	885	19,634	72.2	16,654	65.6
108	149	159	131	70	1,472	5.4	1,314	5.2
112	77	101	63	18	1,543	5.7	1,581	6.2
220	226	260	194	88	3,015	11.1	2,895	11.4
325	310	289	308	212	4,001	14.7	3,708	14.6
58	62	55	59	35	743	2.7	587	2.3
383	372	344	367	247	4,744	17.4	4,295	16.9
570	659	664	591	171	5,926	21.8	2,592	10.2
450	606	652	448	101	4,405	16.2	1,391	5.5
1,020	1,265	1,316	1,039	272	10,331	38.0	3,983	15.7
5	5	4	8	3	63	0.2	88	0.3
14	18	11	17	13	156	0.6	130	0.5
19	23	15	25	16	219	0.8	218	0.9
346	359	450	341	106	4,332	15.9	3,947	15.5
188	314	298	308	176	3,710	13.6	4,897	19.3
534	673	748	649	282	8,042	29.6	8,844	34.8
4,257	3,737	4,477	3,919	2,262	49,611	182.4	28,290	111.4
1,510	1,519	1,976	1,480	802	21,464	78.9	9,847	38.8
5,767	5,256	6,453	5,399	3,064	71,075	261.3	38,137	150.1
1,122	1,161	1,224	1,130	584	14,184	52.1	11,733	46.2
12	15	19	14	3	257	0.9	477	1.9
1,134	1,176	1,243	1,144	587	14,441	53.1	12,210	48.1
10	0	1	4	22	144	0.5	1,131	4.5
114	109	152	147	148	1,494	5.5	852	3.4
124	109	153	151	170	1,638	6.0	1,933	7.8
10,785	10,688	12,162	10,593	5,611	133,139	489.5	89,219	351.3

## (8) AV・マイクロ室利用状況

## ア. 視聴覚資料

項目		年月	平成4年 4月	5月	6月	7月	8月	9月	10月
映像資料	ビデオテープ		1,657	1,626	1,649	1,914	1,946	1,712	1,695
	ビデオディスク		963	1,008	1,080	1,179	1,111	1,022	1,046
	計		2,620	2,634	2,729	3,093	3,057	2,734	2,741
録音資料	カセットテープ		73	77	96	74	131	85	52
	コンパクトディスク		850	965	1,011	1,160	1,174	888	872
	計		923	1,042	1,107	1,234	1,305	973	924
合計			3,543	3,676	3,836	4,327	4,362	3,707	3,665

※ 視聴覚資料は、原則、一人一回一点の利用しか認めていないため、利用人数と利用点数は同じである。

## イ. マイクロ資料

項目		年月	平成4年 4月	5月	6月	7月	8月	9月	10月
新聞等	受付件数		81	111	109	84	90	91	98
	リール数		254	340	399	235	262	328	367
特許	受付件数		20	28	18	31	17	10	16
	リール数		89	145	49	136	70	25	72
計	受付件数		101	139	127	115	107	101	114
	リール数		343	485	448	371	332	353	439

## (9) 視覚障害者資料室利用状況

## ア. 貸出冊数

項目		年月	平成4年 4月	5月	6月	7月	8月	9月	10月
登録者数			8	3	3	1	0	3	3
点字図書	利用者数		10	10	8	10	9	15	16
	タイトル数		10	10	8	10	9	15	16
	冊数		11	12	8	16	9	21	20
録音図書	利用者数		26	17	17	13	13	9	21
	タイトル数		36	23	26	23	21	17	27
	巻数		217	170	176	161	159	113	191
合計	利用者数		36	27	25	23	22	24	37
	タイトル数		46	33	34	33	30	32	43
	冊、巻数		228	182	184	177	168	134	211

(単位：点)

11月	12月	平成5年 1月	2月	3月	合計	一日平均	前年度実績	
							合計	一日平均
1,607	1,424	1,448	1,515	914	19,107	70.2	21,851	86.0
966	923	842	898	574	11,612	42.7	8,083	31.9
2,573	2,347	2,290	2,413	1,488	30,719	112.9	29,934	117.9
56	39	46	35	34	798	2.9	722	2.8
786	720	599	653	437	10,115	37.2	10,197	40.2
842	759	645	688	471	10,913	40.1	10,919	43.0
3,415	3,106	2,935	3,101	1,959	41,632	153.0	40,853	160.9

11月	12月	平成5年 1月	2月	3月	合計	一日平均	前年度実績	
							合計	一日平均
97	90	81	69	53	1,054	3.9	1,206	4.7
289	322	280	200	185	3,461	12.7	4,838	19.0
15	10	16	22	19	222	0.8	192	0.8
42	48	44	56	68	844	3.1	859	3.4
112	100	97	91	72	1,276	4.7	1,398	5.5
331	370	324	256	253	4,305	15.8	5,697	22.4

11月	12月	平成5年 1月	2月	3月	合計	一日平均	前年度実績	
							合計	一日平均
2	1	1	3	0	28	0.1	68	0.3
14	12	12	12	4	132	0.5	135	0.5
14	12	12	14	4	134	0.5	144	0.6
16	17	20	22	17	189	0.7	362	1.4
22	26	19	16	14	213	0.8	201	0.8
36	49	33	28	24	343	1.3	379	1.5
232	333	232	182	153	2,319	8.5	2,920	11.5
36	38	31	28	18	345	1.3	336	1.3
50	61	45	42	28	477	1.8	523	2.1
248	350	252	204	170	2,508	9.2	3,282	12.9



イ. 他館への貸出冊数

項目	タイトル数	前年度実績 (タイトル数)
点字図書	3	0
録音図書	15	0
合計	18	0

ウ. 他館からの借受冊数

項目	タイトル数	前年度実績 (タイトル数)
点字図書	1	1
録音図書	42	10
合計	43	11

エ. 対面朗読（朗読協力員登録者数 54名）

項目	年月	平成4年 4月	5月	6月	7月	8月	9月	10月
利用者数		38	70	35	47	39	37	68
朗読者数		22	40	24	31	23	23	39
朗読時間		60.75	113.75	58.50	80.25	62.50	65.00	107.50

2 協力業務関係統計

(1) 協力貸出

ア. 全体

項目	年月	平成4年 4月	5月	6月	7月	8月	9月	10月
貸出館数		87	97	119	164	121	132	146
貸出冊数		191	272	294	401	278	298	416

11月	12月	平成5年 1月	2月	3月	合計	一日平均	前年度実績	
							合計	一日平均
56	74	63	45	21	593	2.2	353	1.4
32	41	36	26	13	350	1.3	280	0.9
94.00	123.00	99.50	75.50	33.50	973.75	3.58	566.75	2.2

11月	12月	平成5年 1月	2月	3月	合計	一日平均	前年度実績	
							合計	一日平均
154	157	191	214	205	1,787	6.6	674	2.7
349	372	506	574	540	4,491	16.5	1,574	6.2

1. 館別貸出冊数

市町村名		月別貸出冊数												合計	前年度 実績 合計
		4月	5月	6月	7月	8月	9月	10月	11月	12月	1月	2月	3月		
名古屋市	○ 鶴舞中央	4	15	10	15	14	13	27	16	9	12	15	18	168	61
	熱田	0	0	0	0	0	0	0	0	0	1	0	1	2	3
	北	2	0	0	0	0	0	0	0	0	0	0	0	2	24
	千種	0	0	1	2	1	0	22	9	2	13	13	9	72	10
	天白	4	3	6	2	20	10	31	18	21	27	15	11	168	19
	中川	8	4	5	11	1	5	1	4	1	5	2	0	47	32
	中村	7	0	8	12	0	8	2	5	0	6	1	1	50	54
	西	0	8	5	5	0	0	13	9	2	14	9	17	82	29
	東	4	8	1	7	6	2	3	3	3	10	7	6	60	88
	瑞穂	2	8	5	9	7	5	4	1	3	0	1	0	45	26
	緑	12	1	8	15	11	3	13	3	6	10	6	15	103	15
	港	1	0	0	2	0	0	0	0	0	0	0	0	3	7
	南	4	3	1	1	3	4	3	3	0	5	10	0	37	17
	名東	22	19	9	10	18	7	23	11	14	12	44	37	226	289
守山	2	0	9	4	9	16	10	5	6	8	12	6	87	38	
名古屋小計		72	69	68	95	90	73	152	87	67	123	135	121	1,152	712
名古屋市 張	○ 一宮市	0	0	1	3	0	2	5	6	24	14	17	20	92	24
	稲沢市	0	0	0	0	0	0	0	1	0	0	0	2	3	1
	犬山市	0	0	0	3	3	1	0	5	0	4	3	7	26	1
	岩倉市	1	0	2	4	0	0	2	0	0	0	8	0	17	3
	○ 大府市	0	0	6	4	3	0	1	2	4	34	13	15	82	5
	尾張旭市	0	0	0	3	0	1	0	0	11	2	7	14	38	5
	春日井市	0	0	0	1	0	10	24	14	1	9	9	13	81	3
	江南市	0	0	0	0	0	0	0	0	0	0	0	0	0	0
	小牧市	0	0	1	10	2	0	0	0	0	0	0	0	13	0
	瀬戸市	10	5	2	11	11	2	12	6	7	15	28	8	117	45
	知多市	13	0	5	18	6	9	0	11	13	8	10	15	108	11
	津島市	3	0	8	16	9	13	3	5	12	16	6	21	112	3
	東海市	0	0	0	0	0	0	0	0	0	0	0	0	0	4
	常滑市	2	3	2	4	1	2	1	3	4	2	3	4	31	10
	豊明市	0	0	0	0	0	0	0	0	0	0	0	0	0	0
	半田市	7	9	6	20	18	11	19	9	18	15	14	7	153	38
	○ 尾西市	5	22	30	37	24	38	29	33	40	44	46	16	364	36
	阿久比町	0	4	0	1	1	0	1	0	5	0	6	9	27	4
大口町	0	0	0	1	0	0	0	0	0	0	0	1	2	0	
蟹江町	0	0	0	0	0	0	0	0	1	1	0	0	2	34	

※○印はオンライン接続館

市町村名	月別貸出冊数													合計	前年度 実績 合計
	4月	5月	6月	7月	8月	9月	10月	11月	12月	1月	2月	3月			
尾張	佐屋町	0	0	0	0	0	0	0	0	0	0	1	3	4	0
	○師勝町	0	22	16	9	12	14	16	14	7	17	7	20	154	4
	武豊町	0	1	0	0	0	1	1	1	0	1	0	4	9	1
	東郷町	1	0	0	0	0	4	0	8	0	0	0	4	17	6
	長久手町	—	—	0	0	0	0	0	0	0	4	0	8	12	—
	日進町	5	5	4	8	11	7	2	6	34	29	42	35	188	3
	西春町	—	—	—	0	0	0	1	1	1	2	3	3	11	—
	東浦町	0	0	0	4	2	4	1	0	3	1	41	6	62	9
	扶桑町	11	21	17	18	13	26	25	24	17	15	33	30	250	91
	平和町	0	0	0	0	0	0	0	0	0	0	0	0	0	0
弥富町	0	11	4	9	1	1	9	12	6	4	2	4	63	0	
尾張小計	58	103	104	184	117	146	152	162	208	236	299	269	2,038	341	
三河	○安城市	6	23	15	31	10	7	20	13	16	15	12	15	183	3
	○岡崎市	1	1	1	8	3	8	2	15	12	9	12	13	85	11
	蒲郡市	0	0	0	0	0	0	0	0	0	0	0	0	0	1
	○刈谷市	0	0	0	1	0	1	0	0	0	0	0	0	2	0
	新城市	0	0	0	0	0	0	0	0	0	1	4	1	6	0
	○高浜市	0	0	1	1	2	0	7	9	8	24	19	45	116	0
	○知立市	0	2	8	5	6	1	0	1	0	0	2	4	29	5
	豊川市	0	1	8	0	1	2	1	0	0	6	5	5	29	8
	豊田市	1	4	6	3	2	6	2	7	3	2	0	4	40	15
	○豊橋市	11	4	0	0	0	1	3	0	2	1	1	1	24	94
	西尾市	0	0	1	3	0	1	5	2	0	0	0	0	12	1
	碧南市	0	3	9	7	5	6	18	1	0	7	4	4	64	32
	一色町	0	0	19	5	3	3	0	1	1	3	0	0	35	17
	吉良町	1	12	3	6	8	1	3	4	2	1	10	5	56	35
	額田町	2	0	0	0	0	0	0	0	0	0	0	2	4	1
○幡豆町	—	—	—	0	0	0	0	1	1	0	0	1	3	—	
三好町	0	0	0	0	0	0	0	0	0	0	0	0	0	1	
三河小計	22	50	71	70	40	37	61	54	45	69	69	100	688	224	
その他	BM巡回先町村	8	19	12	0	1	0	0	0	0	2	0	0	42	10
	県内その他図書館	10	6	7	6	4	14	14	12	9	14	25	8	129	287
	県外図書館	21	25	32	46	26	28	37	34	43	62	46	42	442	
その他小計	39	50	51	52	31	42	51	46	52	78	71	50	613	297	
総合計	191	272	294	401	278	298	416	349	372	506	574	540	4,491	1,574	

## (2) 他館からの借受冊数

項目	年月	平成4年 4月	5月	6月	7月	8月	9月
	申込件数		1	0	1	7	0
借受冊数		1	0	3	12	0	7

## (3) 協力複写

項目	年月	平成4年 4月	5月	6月	7月	8月	9月
	受付件数		7	3	4	7	6
複写枚数		51	31	1,232	166	234	139

## (4) 移動図書館駐車場別貸出状況

地区	町村名	駐車場名	第1巡回貸出冊数			第2巡回貸出冊数		
			一般図書	話作文庫	小計	一般図書	話作文庫	小計
尾張	西枇杷島町	町公民館	124	36	160	137	27	164
	新川町	新川体育会館	67	0	67	122	0	122
	清洲町	町民センター	398	18	416	421	18	439
	木曾川町	町役場	153	0	153	168	0	168
	祖父江町	丸甲小学校	30	0	30	41	0	41
		勤労青少年ホーム	242	0	242	207	0	207
		稲沢農協長岡支所	168	0	168	156	0	156
	尾張地区合計			1,182	54	1,236	1,252	45
海部	甚目寺町	中央公民館	323	0	323	352	0	352
	美和町	中央公民館	477	0	477	646	0	646
	大治町	町立公民館	102	0	102	91	12	103
	八開村	役場駐車場	127	0	127	122	0	122
	立田村	総合体育館	55	0	55	54	0	54
	十四山村	公民館	277	12	289	253	18	271
	飛島村	中央公民館	126	0	126	133	0	133
	七宝町	町公民館	502	6	508	456	6	462
海部地区合計			1,989	18	2,007	2,107	36	2,143
知多	美浜町	町役場	200	0	200	229	0	229
		野間公民館	307	0	307	188	0	188
	南知多町	師崎公民館	291	0	291	318	0	318
		町役場	305	0	305	326	0	326
		内海支所	272	0	272	292	0	292
	知多地区合計			1,375	0	1,375	1,353	0
西三河	幸田町	坂崎公民館	85	30	115	89	6	95
		町立文庫	68	0	68	91	0	91
	西三河地区合計			153	30	183	180	6

10月	11月	12月	平成5年 1月	2月	3月	合計	前年度実績 合計
5	4	6	2	1	6	40	46
5	5	8	2	1	7	51	57

10月	11月	12月	平成5年 1月	2月	3月	合計	前年度実績 合計
9	4	4	5	5	6	66	27
98	48	29	88	71	108	2,285	1,587

第3巡回貸出冊数			第4巡回貸出冊数			合計貸出冊数			1回平均	前年度実績	
一般図書	話合文庫	小計	一般図書	話合文庫	小計	一般図書	話合文庫	合計		合計	1回平均
80	22	102	86	10	96	427	95	522	181	631	158
116	0	116	119	0	119	424	0	424	106	463	116
391	12	403	247	16	263	1,457	64	1,521	380	1,278	319
188	0	188	108	0	108	612	0	612	153	587	147
23	0	23	32	0	32	126	0	126	32	169	42
222	0	222	239	0	239	910	0	910	228	854	213
175	0	175	168	0	168	667	0	667	167	715	179
1,190	34	1,224	999	26	1,025	4,623	159	4,782	1,196	4,697	1,174
293	0	293	275	0	275	1,243	0	1,243	311	1,460	365
456	0	456	425	0	425	2,004	0	2,004	501	1,229	307
112	0	112	115	0	115	420	12	432	108	304	76
126	0	126	124	0	124	499	0	499	125	501	125
62	0	62	49	0	49	220	0	220	55	167	42
270	12	282	261	12	273	1,061	54	1,115	279	1,080	270
123	0	123	135	0	135	517	0	517	129	611	153
433	6	439	403	12	415	1,794	30	1,824	456	2,038	510
1,875	18	1,893	1,787	24	1,811	7,758	96	7,854	1,964	7,390	1,848
171	0	171	182	0	182	782	0	782	196	903	226
247	0	247	240	0	240	982	0	982	246	943	236
365	0	365	310	0	310	1,284	0	1,284	321	1,055	264
289	0	289	255	0	255	1,175	0	1,175	294	1,131	283
298	0	298	289	0	289	1,151	0	1,151	288	1,458	364
1,370	0	1,370	1,276	0	1,276	5,374	0	5,374	1,344	5,490	1,373
82	0	82	79	18	97	335	54	389	97	466	116
102	0	102	92	0	92	353	0	353	88	463	116
184	0	184	171	18	189	688	54	742	186	929	232

地区	町村名	駐 車 場 名	第 1 巡回貸出冊数			第 2 巡回貸出冊数		
			一般図書	話合文庫	小 計	一般図書	話合文庫	小 計
北設楽	設 楽 町	段 嶺 支 所	138	0	138	149	0	149
		町 教 育 委 員 会	282	0	282	262	0	262
	津 具 村	村 民 セ ン タ ー	137	0	137	153	0	153
	稲 武 町	町 役 場	106	0	106	84	12	96
		稲 武 中 学 校	99	0	99	99	0	99
	東 栄 町	奈 根 小 学 校	193	0	193	194	0	194
		町 役 場	76	10	86	80	10	90
	豊 根 村	村 役 場	77	24	101	63	18	81
		三 沢 小 学 校	228	0	228	213	0	213
	富 山 村	村 役 場	運 行 中 止			120	0	120
北 設 楽 地 区 合 計			1,336	34	1,370	1,417	40	1,457
南設楽	鳳 来 町	開 発 セ ン タ ー	244	0	244	249	0	249
		山 吉 田 小 学 校	100	0	100	69	0	69
		大 野 中 央 集 会 所	252	0	252	242	0	242
	作 手 村	協 和 小 学 校	129	0	129	121	0	121
		作 手 中 学 校	45	0	45	72	0	72
	南 設 楽 地 区 合 計			770	0	770	753	0
宝飯	一 宮 町	町 文 化 会 館	530	12	542	575	18	593
	音 羽 町	赤 坂 台 公 民 館	182	0	182	77	0	77
		町 役 場	498	0	498	465	0	465
	御 津 町	中 央 公 民 館	483	0	483	619	0	619
	小 坂 井 町	中 央 公 民 館	242	18	260	259	30	289
宝 飯 地 区 合 計			1,935	30	1,965	1,995	48	2,043
渥美	田 原 町	町 役 場	380	12	392	362	12	374
		野 田 公 民 館	139	0	139	140	0	140
	赤 羽 根 町	農 業 者 ト レ ー ニ ン グ セ ン タ ー	485	0	485	543	0	543
	渥 美 町	堀 切 小 学 校	148	0	148	137	0	137
		中 央 公 民 館	221	24	245	219	30	249
渥 美 地 区 合 計			1,373	36	1,409	1,401	42	1,443
総 合 計			10,113	202	10,315	10,458	217	10,675

※ 本年度は長久手町、西春町、東浦町、幡豆町で、新しく図書館ができたため、巡回していない。4町を

第3巡回貸出冊数			第4巡回貸出冊数			合計貸出冊数			1回平均	前年度実績	
一般図書	話合文庫	小計	一般図書	話合文庫	小計	一般図書	話合文庫	合計		合計	1回平均
142	0	142	157	0	157	586	0	586	147	500	125
314	0	314	276	0	276	1,134	0	1,134	284	1,299	325
135	0	135	157	0	157	582	0	582	146	605	151
97	0	97	95	0	95	382	12	394	99	499	125
85	0	85	61	0	61	344	0	344	86	343	86
193	0	193	192	0	192	772	0	772	193	683	171
90	0	90	94	12	106	340	32	372	93	304	76
53	18	71	55	12	67	248	72	320	80	381	95
215	0	215	199	0	199	855	0	855	214	672	168
115	0	115	86	0	86	321	0	321	80	271	68
1,439	18	1,457	1,372	24	1,396	5,564	116	5,680	1,420	5,557	1,389
219	0	219	207	0	207	919	0	919	230	955	239
99	0	99	74	0	74	342	0	342	86	414	104
281	0	281	221	0	221	996	0	996	249	858	215
129	0	129	86	0	86	465	0	465	116	427	107
77	0	77	94	0	94	288	0	288	72	372	93
805	0	805	682	0	682	3,010	0	3,010	753	3,026	757
627	12	639	600	6	606	2,332	48	2,380	595	2,143	536
121	0	121	101	0	101	481	0	481	120	791	198
485	0	485	473	0	473	1,921	0	1,921	480	1,846	462
548	0	548	566	0	566	2,216	0	2,216	554	2,120	530
242	24	266	239	30	269	982	102	1,084	271	1,097	274
2,023	36	2,059	1,979	36	2,015	7,932	150	8,082	2,021	7,997	1,999
329	12	341	334	12	346	1,405	48	1,453	363	1,374	344
142	0	142	123	0	123	544	0	544	136	504	126
612	0	612	563	0	563	2,203	0	2,203	551	2,229	557
126	0	126	129	0	129	540	0	540	135	810	203
215	24	239	136	36	172	791	114	905	226	964	241
1,424	36	1,460	1,285	48	1,333	5,483	162	5,645	1,411	5,881	1,470
10,310	142	10,452	9,551	176	9,727	40,432	737	41,169	10,292	40,967	10,242

含めた前年度の実績は、合計貸出冊数が 44,357 冊、1巡回平均貸出冊数は 11,089 冊である。



付1 県内公共図書館一覧

地区	館名	電話番号	FAX. 番号	所在地	休館日
	愛知芸術文化センター 愛知県図書館	052-212-2323	052-212-3674	〒460 中区三の丸1-9-3	月, 第3火, 祝日
	愛知芸術文化センター アートライブラリー	052-971-5511	052-971-5659	〒461 東区東桜1-13-2	月, 第3火
	愛知県勤労会館 労働図書資料室	052-733-1141	—————	〒466 昭区和鶴舞1-2-32	土, 日, 祝日
名古屋	名古屋 名鶴舞中央図書館	052-741-3131	052-733-6337	〒466 昭区和鶴舞1-1-155	
	名古屋市西図書館 (仮設)	052-521-1451	052-521-1453	〒451 西区城西4-2-21	
	名古屋市熱田図書館	052-671-6600	052-671-5600	〒456 熱田区神宮1-1-2	
	名古屋市南図書館	052-821-1732	052-821-3364	〒457 南区千竈通2-10-2	
	名古屋市東図書館	052-935-5675	052-935-5679	〒461 東区徳川町1001	
	名古屋市中村図書館	052-411-3651	052-411-3645	〒453 中村区中村町字茶ノ木25(中村公園内)	
	名古屋市港図書館	052-651-9249	052-651-9250	〒455 港区港楽1-14-16	
	名古屋市北図書館	052-912-8111	052-912-8135	〒462 北区志賀町2-12-1	月, 第3金, 祝日
	名古屋市千種図書館	052-781-7431	052-781-7447	〒464 千種区田代町瓶杓1-137	
	名古屋市瑞穂図書館	052-853-0450	052-853-0451	〒467 瑞穂区東栄町2-1	
	名古屋市中川図書館	052-353-5311	052-353-5342	〒454 中川区太平通1-40-1	
	名古屋市守山図書館	052-793-6288	052-793-6289	〒463 守山区守山1-6-1	
	名古屋市緑図書館	052-896-9297	052-896-9298	〒458 緑区旭出1-1104	
	名古屋市名東図書館	052-773-8200	052-773-8239	〒465 名東区文教台2-205	
	名古屋市太白図書館	052-803-4188	052-803-4190	〒468 太白区横町701	
	尾張	一宮市立豊島図書館	0568-72-2343	0568-23-2136	〒491 一宮市本町通8-11
瀬戸市立図書館		0561-82-2202	0561-85-2651	〒489 瀬戸市東松山町1-2	月, 月末, 祝日
半田市立図書館		0569-23-7171	0569-23-7174	〒475 半田市桐ヶ丘4-7-3	月, 第4金
春日井市立図書館		0568-81-2964	0568-82-0213	〒486 春日井市春見町3	月, 月末, 祝日の翌日
津島市市立図書館		0567-25-2145	0567-25-2294	〒496 津島市南門前町1-8	月, 第4水, 金午後, 祝日
犬山市立図書館		0568-62-6300	0568-62-4757	〒484 犬山市大字犬山字東古券322-1	月, 月末, 祝日
常滑市立図書館		0569-35-2217	0569-34-7445	〒479 常滑市新開町1-104	月, 月末, 祝日
江南市立図書館		0587-56-2306	0587-56-2306	〒483 江南市石枕町神明82	月, 月末, 祝日
尾西市立図書館		0586-62-8191	0586-61-6651	〒494 尾西市東五城字大平裏19-1	月, 月末, 祝日
小牧市立図書館		0568-73-9951	0568-73-7772	〒485 小牧市小牧5-89	月, 月末, 祝日
稲沢市立図書館		0587-32-0862	0587-32-0862	〒492 稲沢市国府宮3-1-1-101	月, 第1金, 祝日
東海市立中央図書館		052-601-5335	052-601-0643	〒476 東海市中央町3-2	月, 月末, 祝日
大府市中央図書館		0562-48-1808	0562-44-0033	〒474 大府市桃山町5-180-1	月, 祝日, 毎月最終金
知多市立中央図書館		0562-55-4349	0562-55-2379	〒478 知多市岡田字宝ノ脇22	火, 月末, 祝日の翌日
尾張旭市立図書館		0561-54-5544	0561-54-5543	〒488 尾張旭市東大道町山の内2419-5	月, 毎月初日

地区	館名	電話番号	FAX. 番号	所在地	休館日
尾	岩倉市図書館	0587-37-6804	0587-66-5907	〒482 岩倉市昭和町2-17	月, 第3金, 祝日
	豊明町立図書館	0562-92-4946	0562-93-1498	〒470-11 豊明市西川町横井4-11	月, 月末, 祝日
	東郷町立図書館	05613-8-4111	05613-8-4111	〒470-01 愛知郡東郷町大字春木字北反田14	火, 月末
	日進町立図書館	05617-3-4123	05617-3-6224	〒470-01 愛知郡日進町大字蟹甲新田字中島267	月, 月末, 祝日
	長久手町中央図書館	0561-63-8006	0561-63-8045	〒480-11 愛知郡長久手町長湫 中部土地区画整理組合78 ブロック7	月, 第2火, 祝日
	師勝町図書館	0568-25-3600	0568-25-3602	〒481 西春日井郡師勝町大字熊之庄字御柳53	月, 月末, 第3日, 祝日
	西春日井町図書館	0568-25-5111	0568-25-5163	〒481 西春日井郡西春日井町大字法成寺字蔵化60	月, 第3日, 月末
	大口町立図書館	0587-95-8999	0587-95-6755	〒480-01 丹羽郡大口町伝右1-47	月, 火, 第3木, 祝日
	扶桑町図書館	0587-93-8680	0587-93-8655	〒480-01 丹羽郡扶桑町大字高雄字福塚183-1	火, 第3金, 祝日
	平和町立図書館	0567-46-1124	0567-46-4660	〒490-13 中島郡平和町大字中三宅字二丁割60	月, 祝日, 毎月第1, 3, 5土, 第3, 5日
張	蟹江町立図書館	05679-5-0605	05679-5-0605	〒497 海部郡蟹江町大字蟹江本町字ホノ割53	月, 月末, 祝日
	弥富町立図書館	0567-65-1117	0567-67-4011	〒498 海部郡弥富町大字前ヶ須新田字南本田347	月, 火, 第3日, 祝日
	佐屋町立杉野図書館	0567-28-7760	0567-26-0765	〒496 海部郡佐屋町大字須依字東田面25	月, 月末, 第3日, 祝日
	阿久比町立図書館	0569-48-6231	0569-48-2733	〒470-22 知多郡阿久比町大字卯坂字栗之木谷32-4	月, 月末, 祝日
	東浦町中央図書館	0562-84-2800	0562-84-2802	〒470-21 知多郡東浦町大字緒川字平成81	月, 月末, 祝日の翌日
	武豊町立図書館	0569-73-6800	0569-73-7926	〒470-23 知多郡武豊町字山ノ神135-1	月, 月末, 祝日
三	豊橋市中央図書館	0532-31-3131	0532-31-4254	〒441 豊橋市羽根井町48	月, 月末, 祝日
	岡崎市立図書館	0564-51-2251	————	〒444 岡崎市明大寺町字茶園11-3	月, 第3金, 祝日
	豊川市立図書館	05338-5-5536	————	〒442 豊川市諏訪3-135	月, 月末, 祝日の翌日
	碧南市民図書館	0566-41-0894	————	〒447 碧南市源氏神明町2	月, 月末, 祝日
	刈谷市中央図書館	0566-25-6000	0566-26-0510	〒448 刈谷市住吉町4-1	月, 月末, 祝日の翌日
	豊田市立図書館	0565-32-0717	0565-32-4343	〒471 豊田市陣中町1-19-1	月, 第4金
	安城市中央図書館	0566-76-6111	0566-77-6066	〒446 安城市城南町2-10-3	月, 第4金, 祝日の翌日
	西尾市立図書館	0563-56-6200	0563-56-5670	〒445 西尾市亀沢町474	月, 月末, 祝日
	蒲郡市立図書館	0533-69-3706	0533-69-0999	〒443 蒲郡市宮成町1-1	月, 月末, 祝日
	新城ふるさと情報館	05362-3-2333	05362-3-7311	〒441-13 新城市字下川1-1	月, 月末
河	知立市図書館	0566-83-1131	0566-83-6675	〒472 知立市新地町番割22-2	月, 第4金, 祝日
	高浜市立図書館	0566-52-0240	0566-52-7674	〒444-13 高浜市碧海町5-1-5	月, 第4金, 祝日の翌日
	一色学びの館	0563-72-3880	0563-72-3882	〒444-04 幡豆郡一色町大字一色字東前新田8	月, 月末, 祝日の翌日
	吉良町立図書館	0563-32-3400	0563-32-3400	〒444-05 幡豆郡吉良町大字荻原字大道通14-1	月, 月末, 祝日
	幡豆町立図書館	0563-62-6588	0563-62-2800	〒444-07 幡豆郡幡豆町大字寺部字林添89-1	月, 毎月最終金, 祝日の翌日
	額田町立図書館	0564-82-2953	0564-82-3634	〒444-36 額田郡額田町大字檜山字山ノ神10-2	月, 第3金, 祝日
	三好町立中央図書館	05613-4-3311	05613-4-6007	〒470-02 西加茂郡三好町西陣取山130	月, 火, 第4木

付 2 公立図書館設置市町及び移動図書館巡回町村



※ 豊田市及び三好町は公立図書館があるが、豊田加茂広域市町村圏移動図書館も巡回している。

事業年報 平成5年度版

平成5年6月30日発行

編集・発行 愛知芸術文化センター愛知県図書館  
〒460 名古屋市中区三の丸一丁目9-3  
電話(052)212-2323 FAX(052)212-3674

印刷 八木印刷工業株式会社  
〒461 名古屋市東区豊前町3-18  
電話(052)935-5571 FAX(052)936-8496

