

愛知県図書館

事業年報

平成12年度

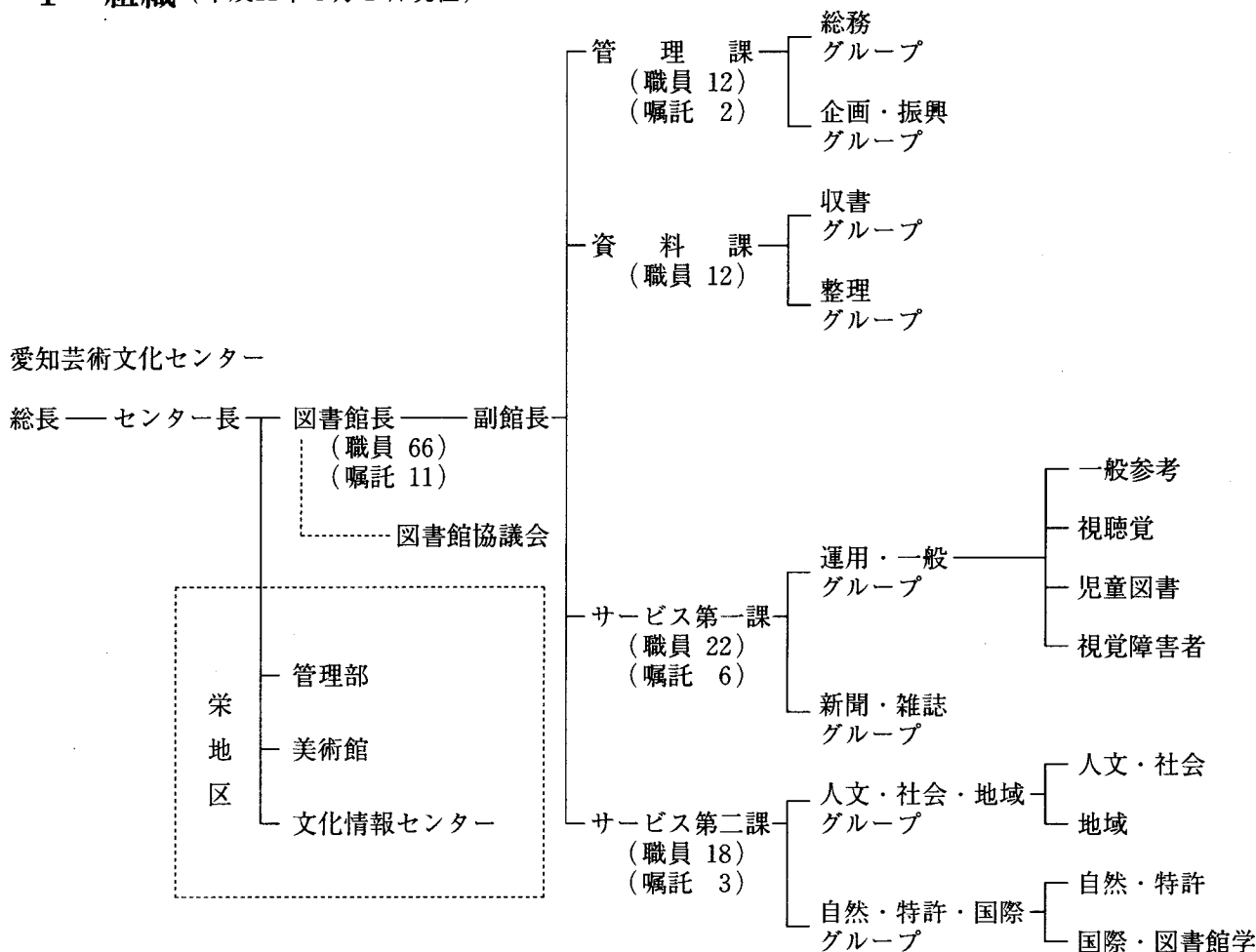


愛知芸術文化センター
AICHI ARTS CENTER

目 次

I	組織	1
II	愛知県図書館協議会委員名簿	1
III	施設・設備	2
IV	図書館運営費推移（平成3～12年度）	3
V	平成11年度の愛知県図書館	4
1	新しい図書館電算システム	4
2	マークの変更と新整理システムへの移行	7
3	資料収集の動向	7
4	利用の動向	9
5	移動図書館の廃止と貸出文庫の開始	11
6	特許公報類地方閲覧所の指定解除について	12
7	坪内逍遙展	12
VI	実施事業一覧	13
VII	刊行物一覧	14
VIII	日録	15
IX	統計	16
1	受入・所蔵統計	16
2	利用統計	20
3	協力業務統計	26
4	受入・利用の推移（平成3～11年度）	28
付	県内公立図書館・公民館図書室等一覧	30

I 組織 (平成12年4月1日現在)



* 職員数の内訳は、事務職員66名(司書41名)、嘱託員11名。

II 愛知県図書館協議会委員名簿

(平成12年4月1日現在)

氏名	所属
小野田 章二	愛知県公立高等学校長会会長
金井 正樹	愛知県教育委員会学習教育部生涯学習課長
唐松 健夫	岩倉市図書館長
近藤 弘子	愛知県読書会連絡協議会会長
早川 忠孝	愛知県県民生活部文化学事課長
◎ 林 重一	愛知学院大学客員教授
堀内 守	名古屋大学名誉教授
葉袋 秀樹	図書館情報大学教授

◎は会長

(五十音順)

Ⅲ 施設・設備

敷地面積	10,120.24m ²
建築面積	3,516.15m ²
延床面積	19,604.39m ²
建物規模	地上5階、地下2階、塔屋
構造	鉄骨鉄筋コンクリート造
蔵書能力	約1,600,000冊（開架約350,000冊、閉架約1,250,000冊）

床面積内訳

階	面積 (m ²)	概要	座席数 (席)
塔屋階	69.78	エレベータ機械室	—
5階	1,836.63	会議室、レストラン、ロビー	—
4階	2,791.41	自然・特許、国際・図書館学	183
3階	3,094.07	人文・社会・地域	202
2階	2,488.13	新聞・雑誌、管理課事務室	88
1階	3,339.31	一般参考、視聴覚、児童図書、視覚障害者	255
地下1階	3,531.93	書庫、資料課事務室、電算機室	18
地下2階	2,453.13	書庫、機械室	—
計	19,604.39		746

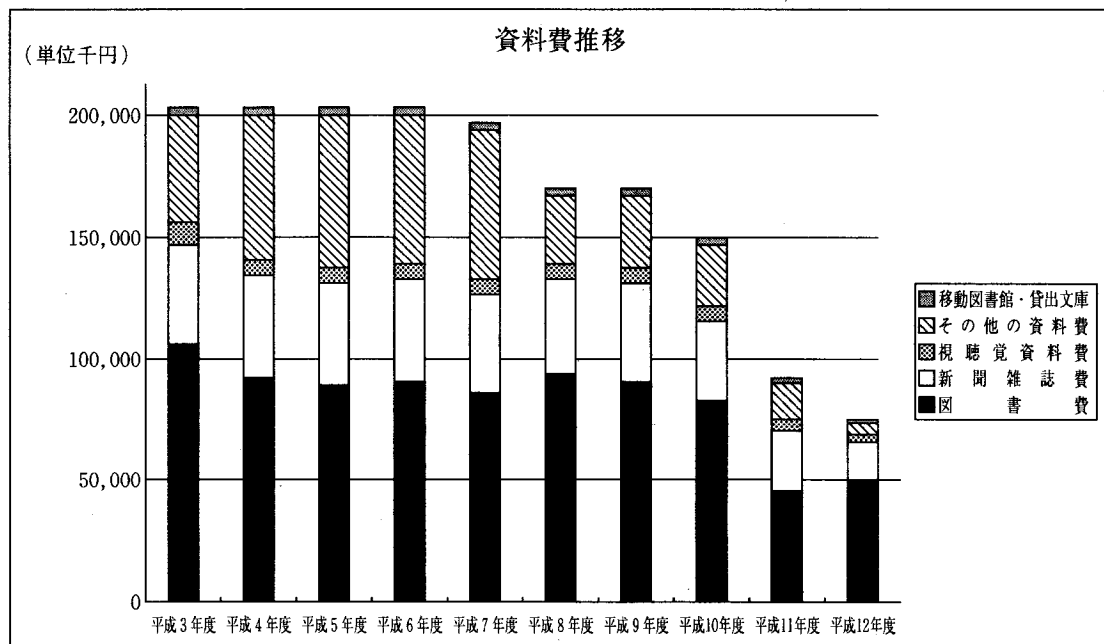
本館は、優れた建築物として、これまで、中部建築賞・名古屋都市景観賞（平成3年度）、愛知県快適空間賞（平成4年度）、日本図書館協会建築賞（平成5年度）、愛知まちなみ建築賞（平成6年度）、公共建築賞（中部地区）（平成7年度）を受賞している。

Ⅳ 図書館運営費推移（平成3～12年度）

（単位：千円）

費目	年度	平成3年度	平成4年度	平成5年度	平成6年度	平成7年度	平成8年度	平成9年度	平成10年度	平成11年度	平成12年度
資料費		200,000	200,000	200,000	200,000	193,551	164,518	164,518	148,067	89,032	72,565
（指数）		100.0	100.0	100.0	100.0	96.8	82.3	82.3	74.0	44.5	36.3
うち図書費		107,502	91,502	88,502	89,515	83,635	92,032	89,167	80,376	46,366	49,404
（指数）		100.0	85.1	82.3	83.3	77.8	85.6	82.9	74.8	43.1	46.0
うち新聞雑誌費		40,624	40,624	39,441	39,783	39,783	38,708	38,709	34,786	24,324	17,046
（指数）		100.0	100.0	97.1	97.9	97.9	95.3	95.3	85.6	59.9	42.0
うち視聴覚資料費		8,100	5,997	5,687	5,687	5,118	5,118	5,118	4,611	3,312	2,674
（指数）		100.0	74.0	70.2	70.2	63.2	63.2	63.2	56.9	40.9	33.0
うちその他の資料費		43,774	61,877	66,370	65,015	65,015	28,660	31,524	28,294	15,030	3,441
（指数）		100.0	141.4	151.6	148.5	148.5	65.5	72.0	64.6	34.3	7.9
整理費		27,630	27,298	22,395	22,375	20,143	26,771	25,059	21,782	12,057	10,374
（指数）		100.0	98.8	81.1	81.0	72.9	96.9	90.7	78.8	43.6	37.5
電算システム運用費		260,323	266,627	266,482	255,999	256,028	235,561	234,555	227,774	240,650	180,145
（指数）		100.0	102.4	102.4	98.3	98.4	90.5	90.1	87.5	92.4	69.2
サービス事業費		21,810	25,166	21,891	28,805	27,160	32,140	29,016	28,237	21,896	19,081
（指数）		100.0	115.4	100.4	132.1	124.5	147.4	133.0	129.5	100.4	87.5
市町村図書振興費										6,100	4,698
（指数）										100.0	77.0
うち資料費										1,704	1,490
（指数）										100.0	87.4
市町村図書館協力費			646	495	5,072	5,149	4,377	3,939	3,853		
（指数）			100.0	76.6	785.1	797.1	677.6	609.8	596.4		
移動図書館費		8,113	8,260	7,657	6,773	6,456	5,149	5,090	5,092		
（指数）		100.0	101.8	94.4	83.5	79.6	63.5	62.7	62.8		
うち資料費		3,150	3,150	2,658	2,706	2,436	2,190	2,138	2,138		
（指数）		100.0	100.0	84.4	85.9	77.3	69.5	67.9	67.9		
合計		517,876	527,997	518,920	519,024	508,487	468,516	462,177	434,805	369,735	286,863
（指数）		100.0	101.9	100.2	100.2	98.2	90.5	89.2	83.9	71.4	55.4

*職員給与、管理運営費を除く。平成3～11年度は最終予算額、平成12年度は当初予算額。
 *市町村図書館協力費、移動図書館費は平成11年度から併せて市町村図書振興費となった。
 *指数は平成3年度を100とする。



V 平成11年度の愛知県図書館

はじめに

新しい電算システムを平成11年10月27日にスタートさせた。システムの詳細については次項に記すが、開館以来8年6ヶ月使い続けたシステムの更新は大きな仕事であった。新聞、テレビでも報道されたように、スタート当初一部の検索システムに不具合が生じるなどの問題もあったが、画面タッチ方式の採用、すべての職員用パソコンのインターネット接続など、利用者の使い勝手の改善、レファレンス機能の強化などに大きな成果をあげることができた。また、これにともない図書整理システムにも変更があった。

図書館にとって大きな懸案となっているのは、県の財政危機による大幅な資料費の削減である。2年連続の大幅削減により平成3年のオープン当時2億円あった資料費は平成12年度には三分の一に近い7千2百万円になった。図書、雑誌、視聴覚資料、工業規格類等すべての分野にわたって、収集資料の見直し、打ち切りを余儀なくされた。また、資料収集状況の変化は利用にも影響を及ぼしている。その状況を報告する。

この他、移動図書館の廃止と貸出文庫の開始、特許公報類地方閲覧所の指定解除、坪内逍遙展について記す。

1 新しい図書館電算システム

(1) 図書館情報システム

平成11年10月にコンピュータシステムの更新を行い、ホスト型のシステムから、大部分の業務をクライアント・サーバ型のシステムへ移行した。これにより各種図書館業務はホスト、サーバーの2系統のコンピュータが連携して分担処理している。なお、端末となるパソコンは、利用者用に22台、業務用に38台（ただし1台はホスト端末専用機）である。

① ホスト系システム

協力貸出業務の予約、貸出、返却処理を行う。また、市町村立図書館からの接続により、検索・予約のオンライン処理が可能。ただし、市町村立図書館側に富士通製の特定のパソコンが必要なため、この環境での新規参加は認めていない。

② サーバ系システム

富士通のパッケージシステムであるiLiswingV10/L30を搭載している。主なサブシステムは以下のとおり。

i カウンター

窓口での、利用カードの登録・更新、貸出、返却、再貸出、予約などを処理する。

ii 利用者用検索

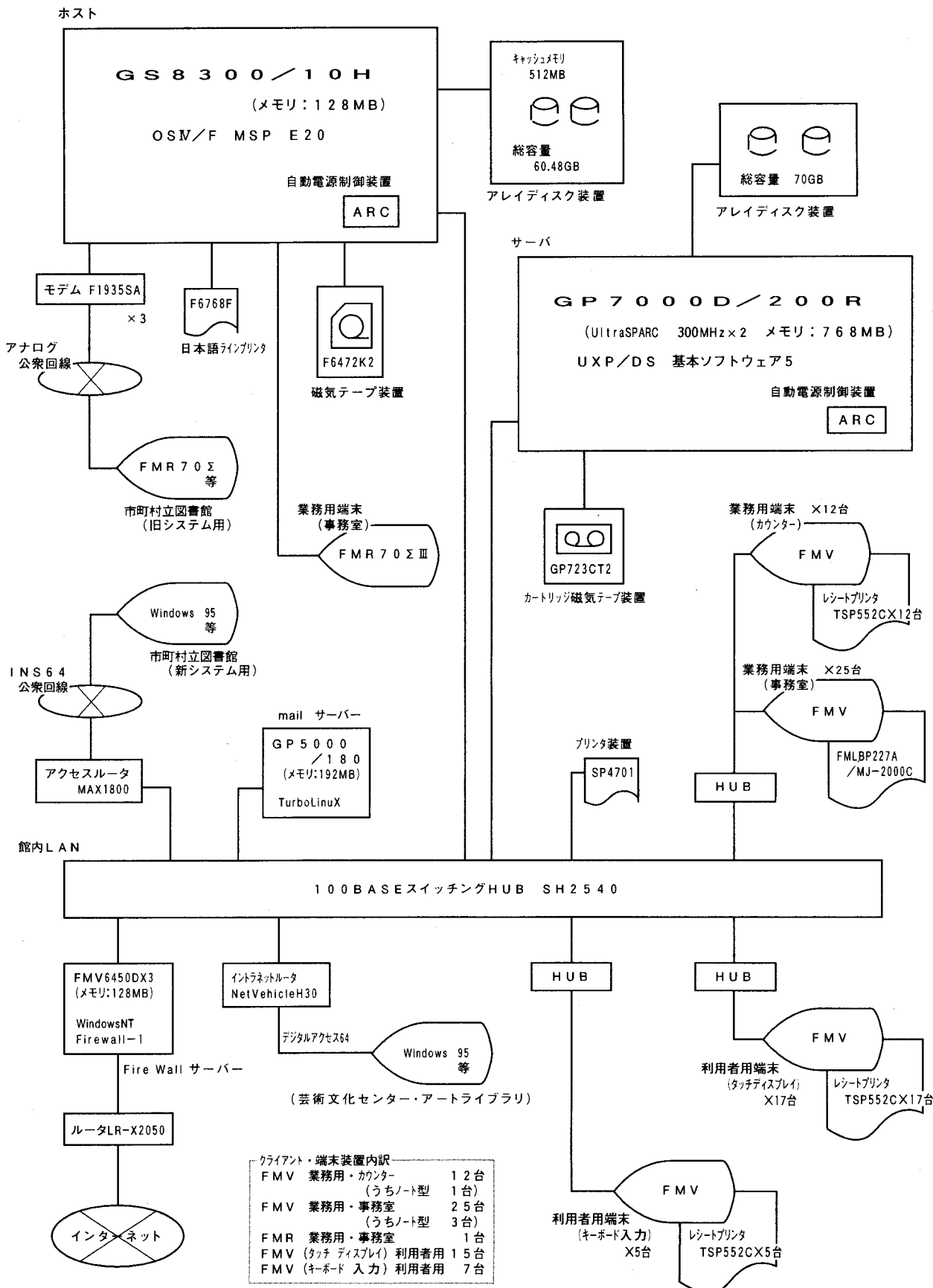
タッチスクリーン式（15台）とキーボード式（7台）の2種類。それぞれにレシートプリンタを備え資料請求レシートや予約レシートが印刷できる。

iii 業務検索

和書、洋書、新聞雑誌など複数のデータベースを一括して検索すること（横断検索）が可能になり、Windowsパソコンによる複数のWindow表示などにより、操作性も向上している。

愛知県図書館情報システム機器構成図

(平成12年4月1日現在)



iv 収書

図書の選択・受入・除籍などを処理する。現物選書では選択された新刊図書のデータは、ISBN等からMARCデータを照合して登録し、業務検索に即座に反映されている。

v 目録

和書・洋書・新聞雑誌・視聴覚資料・パンフレット・紙芝居・郷土資料総合目録の各書誌データ・所蔵データの作成及び修正処理を行う。

vi 資料管理

蔵書点検やロケーション変更、取扱区分変更などを処理する。大量処理にはHHT（ハンディターミナル）による処理にも対応している。

vii 運用管理

システムの各種設定を変更したり、システム自身の管理を行う。

viii A I C H I ・ L L ネット

ホスト系のシステムでは、市町村立図書館側に特定のパソコンが必要であったため、システム更新にあたり、パソコンの機種を問わずに参加できるネットワークを構築した。なお、ホスト系のシステムへの接続環境から即座に移行できない参加館も少なからずあるので、当分の間は両方のシステムを維持する。

（平成12年4月1日現在の接続館84館、うち公立図書館55館）

(2) 館内LANとインターネット

図書館情報システムのクライアント・サーバ化により、館内LANを構築したが、同時に以下のネットワーク機能も整備した。

① インターネットへの接続

OCNエコノミーに加入し、LANにつながるすべての業務用パソコンから常時インターネットへの接続を実現した。これにより、国立国会図書館総合目録ネットワークやNACSIS-Web（国立情報学研究所総合目録データベース）、各図書館のインターネット公開OPACなどで他館の蔵書検索をするなど、レファレンスに役立てたりしている。

また、収書業務においても毎週の新刊図書のデータをインターネットを利用したFTP（ファイル転送）機能により契約会社から提供を受けることになり、以前より早く新刊図書の提供ができるようになった。

なお、本館のインターネット公開OPACも、平成12年度中に愛知県民情報システム（ネットあいち）を経由してサービスを公開する予定である。

② メールサーバの設置

インターネットへの送受信が可能なメールアドレスを本館の各担当だけでなく、市町村立図書館等にも希望により発行し、事務連絡などに役立てている。

2 マークの変更と新整理システムへの移行

平成3年度の新図書館開館以降、当館ではニッパンマーク（日本出版販売株式会社が作成販売する書誌データ）を基礎に、愛知県図書館独自の図書目録データファイル（「愛知マーク」）と著者名の典拠ファイルを作成してきた。今回の新電算システム移行にあたり、整理業務の見直しを行い、データの精度を保持し、かつ業務を省力化するため次のように変更することとした。

- (1) ニッパンマークの利用を中止し、TRCマーク（図書館流通センター株式会社が作成販売する書誌データ）を使用する。
- (2) TRCマークを原則改変せずに利用し、愛知マークを作成しない。マークのない資料はTRCにマークの作成を委託する。TRCの典拠を利用し、自館で典拠を作成しない。（ただし、中国書、合冊製本した図書、一枚物の地図等は、従来同様、自館でマークを作成する。）
- (3) 予算を計上し、遡及して書誌データをTRCマークに変換する。
- (4) TRCマークに変換できないデータは、愛知マークを取込む。その場合でも愛知マークの著者の典拠をTRCの典拠に置き換える。置き換えられないものは、愛知の典拠をもつ。

以上の方針によりTRCマークは平成11年8月分から購入し、10月末の新システム稼働後より使用を開始することになった。和書の書誌データの遡及変換は67万件のうち、TRCマークに55万件ヒットし、TRCノーヒット分は12万件（18%）となった。これは、地域資料や出版年次の古い資料が多かったため、当初予想された4万件（6%）の3倍であった。

なお、TRCマークへの変換は、ISBN（ISBNのないものは書名等）をキーに行われたが、ISBNの誤りやTRC番号の誤写などで大量の変換ミスが発生した。これについては、11年度末までに2,839件を訂正し、図書利用上の大きな障害は取除いた。

新整理システムは、富士通株式会社の図書館業務パッケージシステム「iLiswing」をもとに、これまでの整理業務の流れを考慮しつつ、できるだけ手作業部分をなくすよう構築した。

TRCマークの採用と新整理システムにより、データの質を保持しながら配本までの期間を1～2週間短縮し、また、整理担当の人員削減など事務合理化を果たすことができた。但し、TRCにマーク作成を委託する地域資料等の寄贈図書（年間約2,000冊）については、データを受け取るまでに7週間を要し、これまでより配本が遅れることになった。

3 資料収集の動向

(1) 図書

平成11年度は、合計13,397冊の図書を受け入れた（平成11年度末の所蔵数約78万冊）。その内訳は、購入による受入れが和書9,371冊、洋書385冊、計9,756冊。寄贈等による受入れが和書3,196冊、洋書445冊、計3,641冊であった。寄贈受入れの冊数は前年度の4,193冊から13.2%の減だったのに比べ、購入冊数は、図書購入費の大幅な削減にともない、前年度の18,658冊から47.7%の減となった。開館した平成3年度の購入冊数24,008冊に比較すると、59.4%も減ったことになる。

和書の購入冊数9,371冊は、1999年の新刊点数65,026冊（出版科学研究所調査）の14.4%にすぎず、文芸書、ビジネス書、実用書等を中心に専門書、学術書についても多くの図書が購入できなかった。「新刊書は絵本を含め可能な限り収集する」とされている児童書も、一般書同様「厳選」せざるを得なかった。

購入の状況を昨年度と比較してみると、逐次刊行される参考図書を中心とする継続図書の購入は、現状を維持するため購入間隔の見直しを実施し、冊数で24.4%の削減にとどめた。また、計画的購入を実施している地形図や、紙芝居等の図書以外の資料の購入も金額で27.5%の減とした。

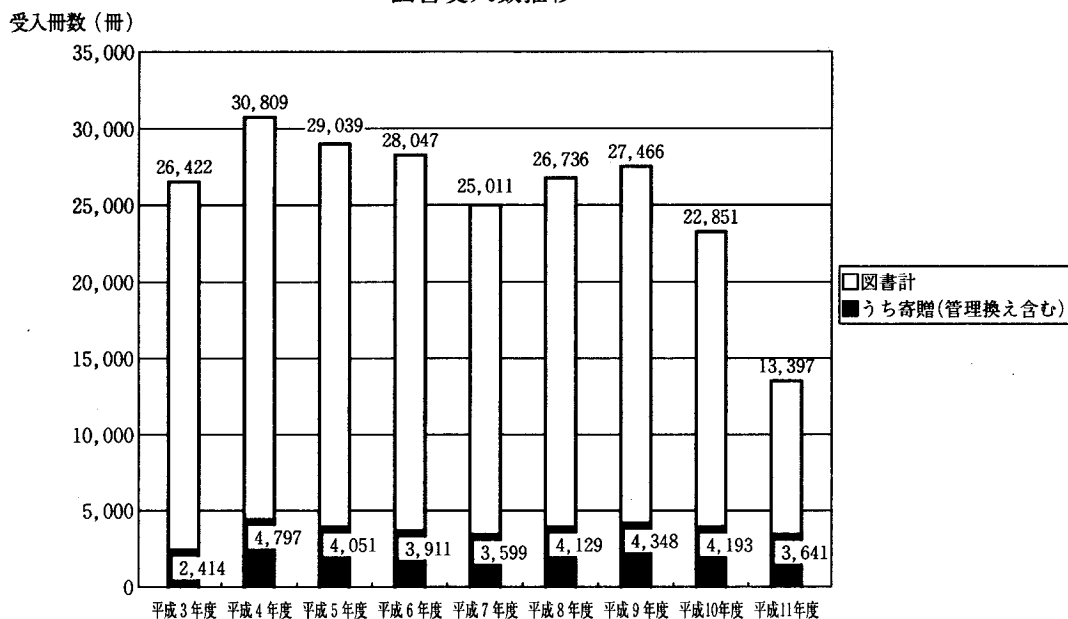
各種書評、出版案内から選書する追加選書の購入冊数は45.1%の減、見計らいで納品された図書から直接本を選ぶ現物選書での購入冊数は50.5%の減であった。洋書の選書でも、「定評のある全集・著作集・叢書及び単行書、各種の受賞作品」等の購入を取りやめ、逐次刊行される参考図書の購入間隔の見直しを行い、冊数で51.6%の削減となった。

一方、復刻版雑誌及び古書の購入は冊数でそれぞれ-77.6%、-88.8%と大幅に削減せざるを得なかった。

このような状況が続けば、「国内外において出版された主な資料を常に利用できる」、「幼児を対象とした資料から各分野の専門的資料まで幅広く収集する」という県立図書館としての機能を維持することが非常に難しくなる。

なお、厳しい財政事情のなか資料の有効活用と予算の効率的運用をはかるため、芸術文化センターアートライブラリー及び名古屋市立図書館との間で、選書情報の交換をより緊密に行い選書の参考とすることとした。

図書受入数推移



(2) 逐次刊行物（新聞・雑誌、工業規格）（この項は平成12年4月1日現在）

新聞・雑誌も平成11年度に引き続き12年度も大幅に予算が削減された。前年度比の30%減、現図書館のオープン時（平成3年度）と比べると、実に58%減ったことになる。新聞、雑誌は新館開館以来最も力を入れてきた分野の一つであり、これまで他分野に比べ削減率を抑えるよう努めてきたが後退を余儀なくされた。

すでに11年度多くの新聞、雑誌の購入を打ち切っており、継続購入となったものはそのふりに残った県図書館としてぜひ必要と判断したものであった。にもかかわらず、平成12年度に向けて重ねて打ち切りを検討することになったのは苦しい判断を迫らせるものであった。そこで、和雑誌はできるだけ

け継続とするが、価格が高く、利用の比較的少ない外国雑誌は厳選し、また、保存対象になっていない雑誌や外国新聞、代替資料のあるものは継続中止とした。この結果、継続購入するものは和雑誌1,221誌、洋雑誌42誌、国内の新聞50紙となった。

オープン当時18紙あった外国発行の新聞はすべてなくなり、英字新聞は「Japan Times」のみ、一般の日刊紙も中日新聞（名古屋市内版）、朝日、毎日、日経、読売、名タイ、中経の7紙、スポーツ紙は中日スポーツ1紙のみとなった。

また、逐次的に刊行される工業規格・科学技術抄録誌についても、これまで本館資料の一翼を担ってきたが、一般図書、新聞、雑誌の購入水準の大幅な落ち込みを食い止めるため、日本工業規格（JIS）を残し、他の継続購入資料はすべて打ち切らざるを得ない状況に追い込まれた。

県図書館としてはこの状態をよしとするものではないが、将来にわたって、県図書館として保存提供しなければならないものは何かという点に立脚した判断の結果である。

なお、昨年10月から、雑誌記事索引のCD-ROM検索の提供を始めたが、これにより1990年以降の雑誌記事の検索が容易になった。また、NACSIS-Web（国立情報学研究所総合目録データベース）、日経テレコン21、新聞総合目録などで新聞・雑誌の所蔵、所在の検索が即座にでき、愛知県図書館に所蔵がなくても他の図書館の所蔵、所在を案内できるようになった。

4 利用の動向

利用については昨年度と同様に減少の傾向が続いている。個人貸出冊数は平成7年度以降徐々に減少してきた（3～8％）が、平成11年度は前年度比16％減という大きなものとなった。とりわけ顕著なのが、児童図書（一般・児童別）（23％）と文学部門（分類別）（21％）である。利用状況を測る他の指標も、入館者数（10％）、閉架図書利用冊数（10％）、複写枚数（15％）といずれも大幅な減となっている。

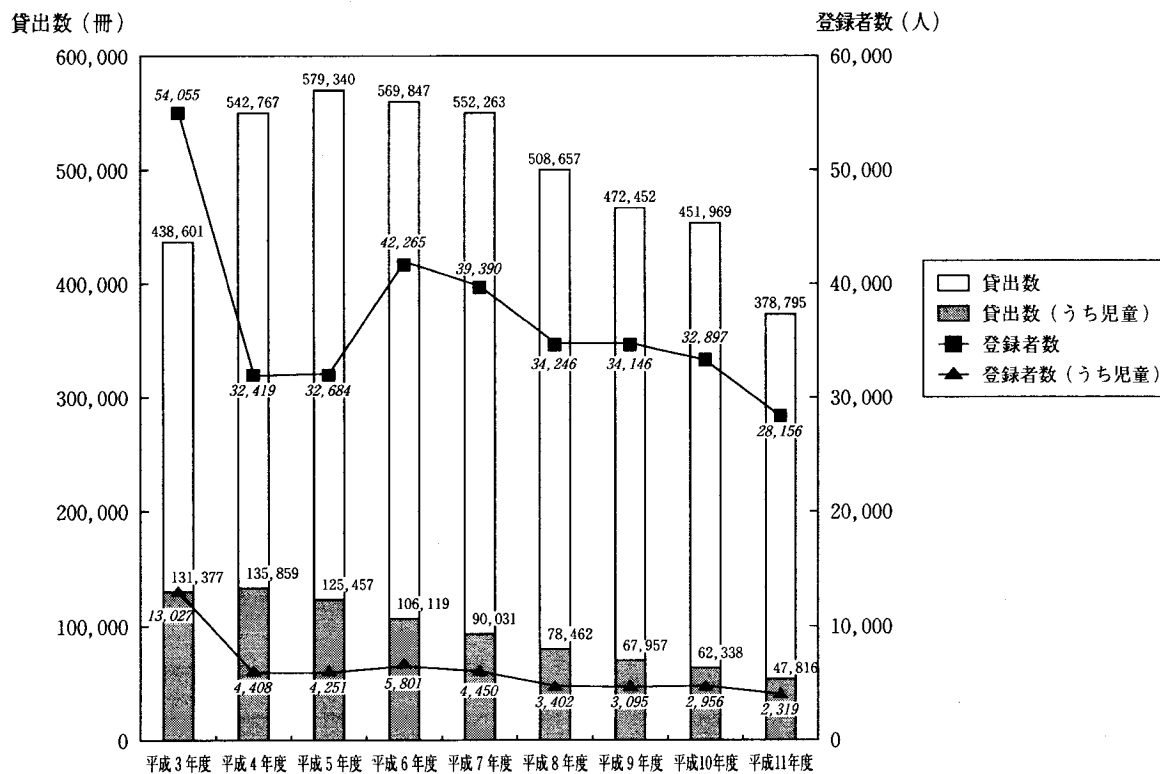
これまで年々の利用減少の理由として、県内市町村立図書館の充実をあげてきた。県内市町村立図書館（分館も含む）は、愛知県図書館が開館した平成3年の67館から平成11年には81館に増え、貸出冊数も2,050万冊であったものが2,975万冊（平成10年度）となり順調に伸びている。また、児童図書の貸出減少については、子どもの数の減少も原因としてきた。愛知県の小中学校の児童・生徒の在籍数はこの5年間で10％ほど減少している。11年度から名古屋市立図書館の館外貸出冊数が3冊から6冊に増えたことも関係があるだろう。

もう一つ要因として考えられるのは、資料費の削減により和書の購入が大きく落ち込んだことである。資料費削減によって最も影響を受けたのが、「3 資料収集の動向」にもあるように文芸書、ビジネス書、実用書等の貸出の多い資料であったことも利用者減に拍車をかけたといえる。

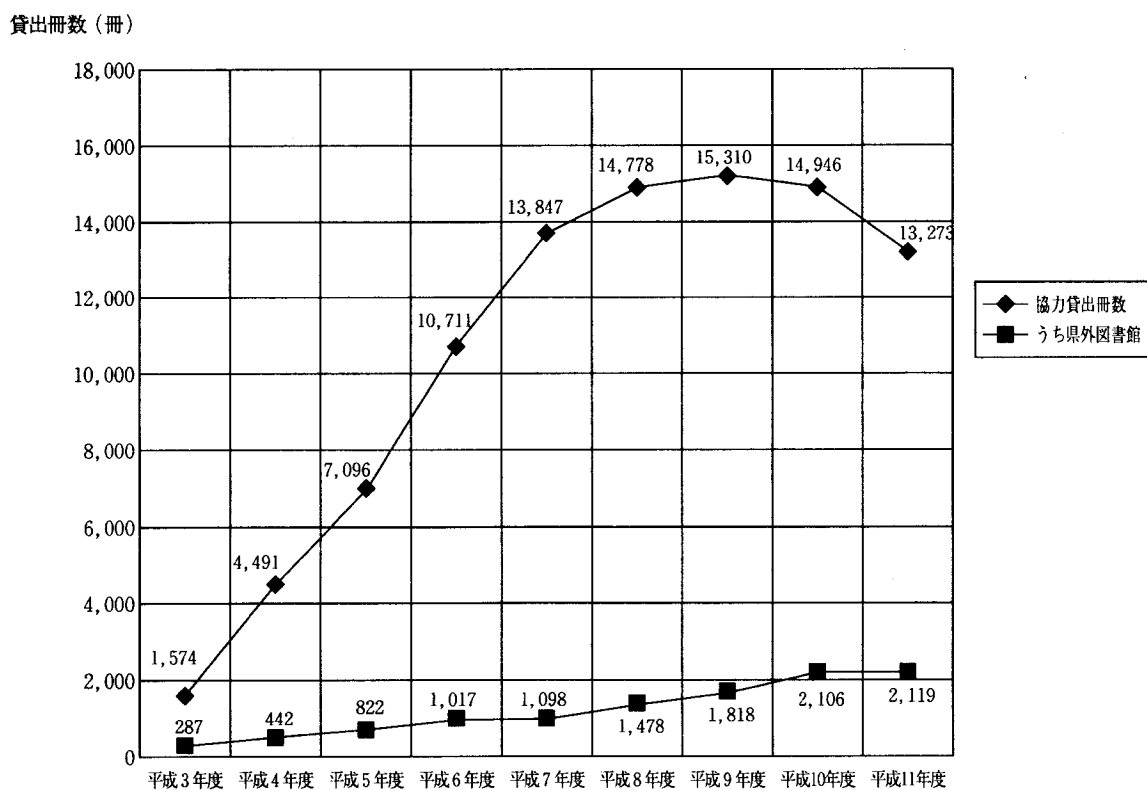
また、資料搬送システムを利用しての県内公共図書館への協力貸出冊数についても減少した。こちらは開館以来順調に数字を伸ばし、平成9年度には1万3千冊を越えた。10年度はわずかな減少に止まっていたが、11年度は前年度比13％の減少となった。

一方で、一部の市立図書館に県内市町村立図書館から貸出依頼が急増している。このことは、こと新刊図書に関しては県図書館のカバーできる範囲が半減した結果であろう。域内サービスを基本とする市立図書館に大きな負担をかけていることは心苦しいことである。なお、県外図書館への貸出は2,119冊で微増している。

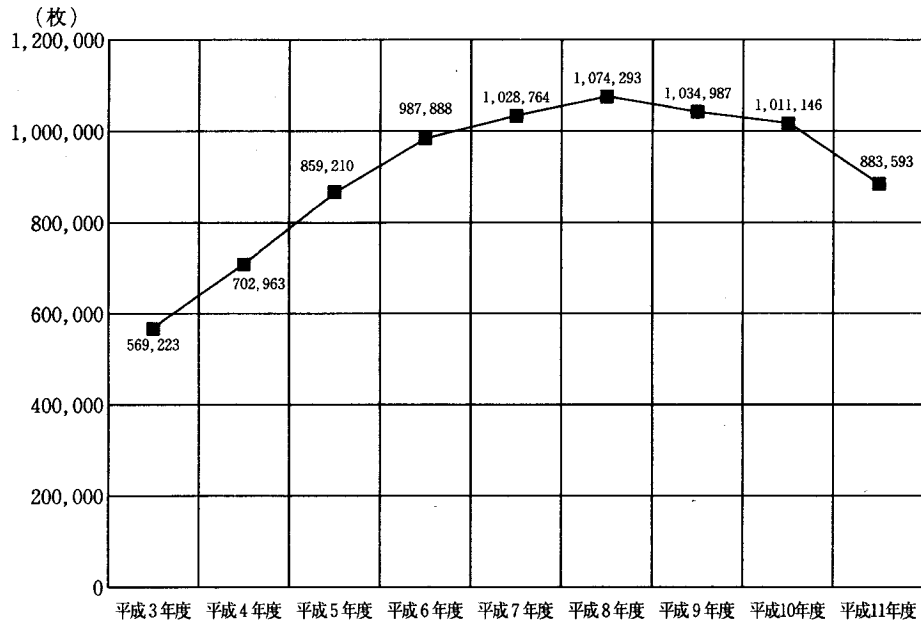
貸出数・登録者数推移



協力貸出数推移



電子式複写（コピー）利用状況



5 移動図書館の廃止と貸出文庫の開始

48年間県内を走り続けてきた移動図書館車が平成11年度をもって運行を終えることになった。

愛知県の図書館活動の始めは昭和23年から始まった貸出文庫である。これが発展し昭和26年から、図書館未設置の市町村を中心に移動図書館車を走らせることになった。愛知県図書館の前身である愛知県文化会館図書部（愛知図書館）ができる8年前のことである。図書館車が最も活躍したのは昭和30年代で、2台の車で70市町村以上、200カ所前後の駐車場を回り、年間10万冊以上の図書を貸し出していた。

この事業は教育委員会が所管していたが、平成3年4月の現図書館の業務開始とともに県図書館が事業を引き継いだ。当初は35町村、53カ所の駐車場を巡回していたが、町村立図書館が相次ぎ開館し、平成11年度には巡回地点は24町村34駐車場に減ってきた。

図書館未設置町村の減少は喜ばしいことではあるが、一方では、移動図書館車の役割りが少なくなっていくことでもある。また、移動図書館車いずみ号も使用開始から11年が経過し、長距離の行動には若干の不安が生じるようになった。このため、一昨年以來、今後の事業の方向を検討してきた。

図書館未設置の町村がまだ解消されたわけではなく、そうした町村住民が図書に接する機会を確保し、図書館のサービスを保障するのは県図書館としての責務である。また、同時に効率的、効果的な行政運営も求められている。

こうした、諸条件を勘案の結果、移動図書館車による巡回は取りやめざるを得ないと判断した。そしてこれに替わる事業として、平成12年度から未設置町村の教育委員会、公民館図書室等に図書をまとめて貸し出す、貸出文庫をスタートさせることとした。貸出文庫は1年間500冊を貸し出す基本図書と、2ヶ月間50冊を貸し出す流通図書の2種類を組み合わせ運用する。この転換がサービスの低下にならないよう、貸出図書には町村の要望を充分反映させられるようにしたいと考えている。

6 特許公報類地方閲覧所の指定解除について

本館は、昭和35年4月に特許庁より特許公報類地方閲覧所の指定を受けて以来、特許資料を寄贈・寄託・購入等により整備し閲覧に供してきたが、平成11年3月をもってその指定が解除された。この結果、新たな特許資料の整備は困難となり、新しい資料の閲覧は、インターネットや他機関の利用にゆだねることになった。なお、本館ではこれまで収集・整備した特許資料については、当分の間、引き続き保管し、閲覧に供していくことにした。

ちなみに、こうした経緯のもとで所蔵する特許資料の利用の状況を見てみると、近年分を収録したCD-ROM形態の資料の利用は、前年度と比べ半減したが、冊子形態の資料は、ほぼ例年並みであった。これは、過去何年にも遡って調査されることの多い特許資料の特性や、インターネットを利用して端末画面で閲覧する場合と紙資料との使い勝手の相違によるものと思われる。

新しい特許資料については、県の知的所有権センター（愛知県工業技術センター：刈谷市）、及び中部通商産業局特許室で閲覧に供されている。

（館報『年魚市』16号に「図書館資料としての特許公報：「特許公報類地方閲覧所」の役割りを終えるにあたって」を掲載している。）

7 坪内逍遙展

平成11年6月22日(火)から7月18日(日)まで、大会議室において、「あいちの生んだ小説家展」の第8回として「坪内逍遙展」を開催した。

坪内逍遙は安政6年（1859）、現在の岐阜県美濃加茂市に生まれ、明治の初めに名古屋に移り住み10代の多感な時期をすごした。この名古屋在住時の読書、観劇体験が、後の文学、演劇など多方面での活動の基礎となったといわれる。平成11年は逍遙生誕140年にあたり、名古屋市西区の旧居跡に記念碑が設立されるなど、様々な行事が行われた。この展覧会も生誕百四十周年の記念事業の一つとして企画した。

展覧会では、小説、翻訳、演劇研究、劇作、教育など逍遙の多彩な業績を紹介するだけでなく、少年時の名古屋での生活を偲ばせる資料の展示に力を注いだ。展示された資料は、主に早稲田大学坪内博士記念演劇博物館、美濃加茂市教育委員会、御園座演劇図書館、愛知県立旭丘高等学校、名古屋市鶴舞中央図書館からお借りしたものである。

展覧会は、(1)「名古屋と逍遙」（「自筆旧宅平面図」、当時の芝居番付、「大惣店頭の図」等）、(2)「様々な業績」①小説（『小説神髓』等）、②シェークスピア翻訳（『ロミオとジュリエット』自筆原稿）等）、③演劇（「自筆研究ノート」、「文芸協会第一回公演備忘録」等）、④教育者として（『文芸と教育』等）、(3)「晩年の逍遙」（『シェークスピア全集』等）、(4)「遺品など」（ステッキ、紙刀、印鑑、水差し等）、(5)写真パネル（少年時代の逍遙と父母、高田早苗と逍遙等）という構成。展示点数は書籍75点、遺品・原稿など45点、写真パネル30点など、約150点であった。

VI 実施事業一覧

1 資料展（会場：大会議室）

事業名	開催日	入場者数
あいちの生んだ小説家展－坪内逍遙展－	平成11年6月22日(火)－7月18日(日)	3,323人
読書感想文コンクール優秀作品展	平成11年7月22日(木)－8月15日(日)	3,054人
東海地区読書ゆうびんコンテスト入賞・入選作品展	平成11年10月27日(水)－11月7日(日)	1,166人

2 映画会（会場：A Vホール）

(1) 名画鑑賞会

作品名	開催日	入場者数
若草物語	平成11年4月11日(日)	45人
道	平成11年5月9日(日)	56人
アンナ・カレーニナ	平成11年6月6日(日)	53人
リトル・ショップ・オブ・ホラーズ	平成11年7月11日(日)	32人
赤西蠣太	平成11年8月8日(日)	55人
陽気な幽霊	平成11年9月12日(日)	24人
チャンプ	平成11年10月10日(日)	27人
郵便配達は二度ベルを鳴らす	平成11年11月7日(日)	45人
素晴らしき哉、人生！	平成11年12月12日(日)	45人
春琴抄	平成12年1月23日(日)	41人
キング・コング	平成12年2月13日(日)	64人
小島の春	平成12年3月26日(日)	54人

(2) 子ども映画会

作品名	開催日	入場者数
星空のバイオリン	平成11年8月5日(木)	51人
レ・ミゼラブル	平成11年12月24日(金)	38人

3 児童室の催し

名 称	開 催 期 間
工作（桜の花等折り紙）	平成11年4月1日(木)～18日(日)
工作（七夕笹飾り）	平成11年6月12日(土)～7月7日(水)
読書クイズ	平成11年10月27日(水)～11月14日(日)
工作（クリスマス関連折り紙）	平成11年12月1日(水)～12月25日(土)

4 市町村図書館職員研修

研 修 名	テ ー マ	講 師	開催日・開催場所
新任職員研修会	公共図書館と資料保存	稲木 弘（愛知県図書館課長補佐）	平成11年5月27日(木) 愛知県図書館
児童奉仕研修会	私の作品の周辺	あかね るつ（作家）	平成11年9月30日(木) 豊田中央図書館
館長研修会	発想の人間学	宮原諄二（一橋大学教授）	平成11年12月3日(金) 知多市勤労文化会館
係長・主任級研修会	地域資料の収集と利用のための資料保存	蛭田廣一（小平市立中央図書館館長補佐）	平成12年1月20日(木) 愛知県図書館
公共図書館職員研修会	電子情報源と図書館サービス	逸村 裕（愛知淑徳大学助教授）	平成12年3月2日(木) 愛知県図書館

この事業は愛知県公立図書館館長協議会との共催事業である。

Ⅶ 刊行物一覧

名 称	号 数	刊行部数	内 容
年魚市（あゆち）	16号	1,000	図書館報
事業年報	平成11年度	1,000	前年度事業報告
郷土資料月報	432～439号	100	県内公共図書館が受け入れた郷土資料の目録
国連資料情報	31～32号	500	国連資料の紹介
じどうしつだより	23～28号	50	新着児童図書から選択紹介
じどうしつだより（ヤングアダルト向け臨時増刊）	1～2号	100	新着児童図書から選択紹介
新しく入った本	毎月	50	新着児童図書リスト

Ⅷ 日録

- 平成11年4月22日(木) 愛知県公立図書館長協議会第1回定例会
5月27日(木) 愛知県公立図書館長協議会新任職員研修会
6月1日(火) 愛知県図書館協議会
2日(水) 愛知図書館協会定期総会
22日(火) あいちの生んだ小説家展－坪内逍遙展－(～7月18日)
22日(火) 都道府県・指定都市立図書館長会議(東京都)
23日(水) 全国公共図書館協議会総会・研究集会(東京都)
7月9日(金) 愛知芸術文化センター運営会議
14日(水) 愛知県公立図書館長協議会第2回定例会
22日(木) 読書感想文コンクール優秀作品展(～8月15日)
31日(土) 子ども放送局開局
8月27日(金) 愛知図書館協会実務講習会
9月2日(木) 東海北陸地区県立・指定都市立図書館長会議(富山)
29日(水) オンラインシステム担当者会議
30日(木) 愛知県公立図書館長協議会児童奉仕研修会(豊田市)
10月16日(土) 電算システム更新のため臨時休館(～26日)
20日(水) 愛知県公立図書館長協議会第3回定例会(豊川市)
27日(水) 新電算システムスタート
27日(水) 東海地区図書ゆうびんコンテスト入賞・入選作品展(～11月7日)
27日(水) 全国図書館大会(滋賀県)(～29日)
30日(土) 本に親しむみんなのつどい 三河地区西尾市集会
11月4日(木) 本に親しむみんなのつどい 尾張地区長久手町集会
12月3日(金) 愛知県公立図書館長協議会第4回定例会・館長研修会(知多市)
平成12年1月20日(木) 愛知県公立図書館長協議会係長・主任級研修会
29日(土) 読書感想文愛知県コンクール表彰式(名古屋市教育センター)
3月2日(木) 愛知県公立図書館長協議会公共図書館職員研修会
2日(木) 館内整理のための休館(～16日)
3日(金) 移動図書館車最終巡回(設楽町)
6日(月) 朗読協力員連絡会・研修会
8日(水) 図書館協力貸出担当者会議
9日(木) 地域巡回(旧移動図書館)担当者会議

IX 統計

1 受入・所蔵統計

(1) 平成11年度資料受入・払出対照表

資料受入状況

平成12年3月31日現在

		購入	寄贈・寄託	自館製作	製本	合計	
図書等	図書（和書）	9,371	3,196	0	0	12,567冊	
	図書（洋書）	385	445	0	0	830冊	
	小計	9,756	3,641	0	0	13,397冊	
	製本済雑誌・製本済新聞	0	0	0	1,399	1,399冊	
	製本済特許	0	0	0	628	628冊	
	加除法規類	0	0	0	10	10冊	
	規格類	0	0	0	25	25冊	
	有価証券報告書	0	0	0	0	0冊	
	点字資料（タイトル）	(38)	(0)	(0)	(0)	(38)タイトル	
	点字資料（冊数）	171	0	0	0	171冊	
	計	9,927	3,641	0	2,062	15,630冊	
	移動図書館用図書	1,373	0	0	0	1,373冊	
合計	11,300	3,641	0	2,062	17,003冊		
その他の紙資料	紙芝居	167	0	0	0	167点	
	全国電話帳	0	611	0	0	611点	
	地図（一枚もの）	273	0	0	0	273点	
紙以外の資料	視聴覚資料	カセットテープ	0	0	0	0	0点
		コンパクトディスク	181	4	0	0	185点
		ビデオテープ	158	63	0	0	221点
		ビデオディスク	0	1	0	0	1点
		計	339	68	0	0	407点
		移動図書館用ビデオ	86	0	0	0	86点
	合計	425	68	0	0	493点	
	マイクロ資料	マイクロフィルム	206	6	0	0	212リール
		マイクロフィッシュ	0	18	0	0	18枚
		計	206	24	0	0	230点
	C D - R O M（特許）	0	24	0	0	24枚	
視覚障害者用録音図書	(6)	(0)	(50)	(0)	(56)タイトル 386巻		

有価証券報告書は平成10年度で受入中止

(2) 逐次刊行物等受入状況（継続分）（平成12年4月1日現在）

		1階				2階	3階			4階			合計
		一般参考	AV・マイク室	児童図書室	視覚障害者資料室	新聞・雑誌	人文・社会	地 域	自然・特許	国 際	図書館学		
新聞	和	0	5	5	0	73	0	0	0	0	0	0	83
	洋	0	0	0	0	2	0	0	0	0	0	0	2
	計	0	5	5	0	75	0	0	0	0	0	0	85
雑誌	和	10	1	29	2	2,145	0	380	3	15	67	0	2,652
	洋	0	0	0	0	51	0	5	3	30	3	0	92
	計	10	1	29	2	2,196	0	385	6	45	70	0	2,744
規格類	和	-	-	-	-	-	-	-	2	-	-	-	2
	洋	-	-	-	-	-	-	-	0	-	-	-	0
	計	-	-	-	-	-	-	-	2	-	-	-	2
加除法規追録	0	0	0	0	0	3	6	3	0	0	0	12	
合計	10	6	34	2	2,271	3	391	11	45	70	0	2,843	

特許（特許公開広報・実用新案等）は平成10年度で更新中止。

資料払出状況

平成12年3月31日現在

		亡失	汚破損	その他	合計	差引	11年度末 所蔵数	10年度末 所蔵数		
図書等	図書（和書）	289	659	0	948冊	11,619	696,876	685,257	冊	
	図書（洋書）	3	5	0	8冊	822	86,668	85,846	冊	
	小計	292	664	0	956冊	12,441	783,544	771,103	冊	
	製本済雑誌・製本済新聞	0	0	0	0冊	1,399	94,165	92,766	冊	
	製本済特許	0	0	0	0冊	628	88,517	87,889	冊	
	加除法規類	0	0	48	48冊	▲ 38	990	1,028	冊	
	規格類	0	0	0	0冊	25	1,089	1,064	冊	
	有価証券報告書	0	0	1,021	1,021冊	▲ 1,021	0	1,021	冊	
	点字資料（タイトル）	(0)	(0)	(0)	(0)タイトル	(38)	(486)	(448)	タイトル	
	点字資料（冊数）	0	0	0	0冊	171	2,895	2,724	冊	
	計	292	664	1,069	2,025冊	13,605	971,200	957,595	冊	
	移動図書館用図書	1	0	0	1冊	1,372	15,523	14,151	冊	
	合計	293	664	1,069	2,026冊	14,977	986,723	971,746	冊	
その他の 紙資料	紙芝居	0	165	0	165点	2	1,860	1,858	点	
	全国電話帳	0	615	0	615点	▲ 4	611	615	点	
	地図（一枚もの）	0	256	0	256点	17	7,998	7,981	点	
紙 以外 の 資料	視 聴 覚 資 料	カセットテープ	0	0	0	0点	0	1,061	1,061	点
		コンパクトディスク	0	1	0	1点	184	12,885	12,701	点
		ビデオテープ	0	61	0	61点	160	4,958	4,798	点
		ビデオディスク	0	0	0	0点	1	2,232	2,231	点
		計	0	62	0	62点	345	21,136	20,791	点
		視覚障害用ビデオ	0	0	0	0点	86	796	710	点
		合計	0	62	0	62点	431	21,932	21,501	点
	マイクロ資料	マイクロフィルム	0	0	0	0リール	212	47,398	47,186	リール
		マイクロフロッピー	0	0	0	0枚	18	25,745	25,727	枚
		計	0	0	0	0点	230	73,143	72,913	点
	CD-ROM（特許）	0	0	0	0枚	24	5,688	5,664	枚	
	視覚障害者用 録音図書	(0)	(0)	(0)	(0)タイトル	(56)	(2,023)	(1,967)	タイトル	
		0	0	0	0巻	386	13,187	12,801	巻	

(単位：タイトル)

受入別	
購入	寄贈・寄託 ・製作
48	35
2	0
50	35
1,221	1,431
42	50
1,263	1,481
1	1
0	0
1	1
10	2
1,324	1,519

(3) 図書主題部門別所蔵状況

(単位：冊)

階別・室別	資料別	和 書		洋 書		合 計	
			うち開架		うち開架		うち開架
1 階	一般参考	9,092	3,937	3,080	801	12,172	4,738
	視聴覚	0	0	0	0	0	0
	児童図書	45,614	23,471	6,337	6,027	51,951	29,498
	視覚障害者	51	50	0	0	51	50
	計	54,757	27,458	9,417	6,828	64,174	34,286
2 階	新聞・雑誌	311	308	6	6	317	314
3 階	人文科学	272,185	79,778	20,829	11,724	293,014	91,502
	社会科学	180,348	50,300	8,510	4,095	188,858	54,395
	地 域	43,265	26,602	40	36	43,305	26,638
	計	495,798	156,680	29,379	15,855	525,177	172,535
4 階	自然科学	140,832	38,423	11,200	6,388	152,032	44,811
	科学技術	718	477	2,218	1,681	2,936	2,158
	国 際	739	684	33,597	24,111	34,336	24,795
	図書館学	3,204	1,810	675	557	3,879	2,367
	計	145,493	41,394	47,690	32,737	193,183	74,131
	未配本図書	517	0	176	0	693	0
	合 計	696,876	225,840	86,668	55,426	783,544	281,266
	移動図書館	15,523	0	0	0	15,523	0
	総 合 計	712,399	225,840	86,668	55,426	799,067	281,266

図書以外の部門別所蔵数

資料区分	製本済雑誌・製本済新聞					製本済特許	規 格 類	
	製本済新聞	製本済雑誌						
部 門	2 F新聞雑誌	2 F新聞雑誌	4 F科学技術	4 F自然科学	4 F 国 際	4 F科学技術	4 F科学技術	3 F人文社会
冊 数	6,424	79,732	6,019	—	1,990	88,517	1,089	868
計			94,165			88,517	1,089	

(4) 図書分類別所蔵状況

分類別	和 書			洋 書			開 架
	開 架	閉 架	計	開 架	閉 架	計	
総 記	12,262	21,051	33,313	2,205	3,080	5,285	14,467
哲学・宗教	11,708	26,358	38,066	2,940	1,630	4,570	14,648
歴史・地誌	22,189	48,709	70,898	4,231	3,174	7,405	26,420
社会科学	56,544	120,920	177,464	14,420	5,243	19,663	70,964
自然科学	18,937	38,020	56,957	5,736	1,906	7,642	24,673
技術・家庭	19,569	48,631	68,200	5,503	2,855	8,358	25,072
産 業	11,762	33,036	44,798	3,654	922	4,576	15,416
芸 術	18,484	32,510	50,994	2,699	1,121	3,820	21,183
言 語	5,736	8,176	13,912	1,483	1,449	2,932	7,219
文 学	42,746	85,813	128,559	8,031	3,061	11,092	50,777
絵 本	5,903	7,295	13,198	4,524	282	4,806	10,427
その他の図書	0	0	0	0	6,343	6,343	0
未配本図書	0	517	517	0	176	176	0
合 計	225,840	471,036	696,876	55,426	31,242	86,668	281,266
開・閉架率(%)	32.4	67.6	—	64.0	36.0	—	35.9

(5) 視聴覚資料ジャンル別所蔵状況

ア. 音響資料

(単位:点)

ジャンル	カセット テープ	コンパクト ディスク	合計	比率(%)
交響曲等・器楽曲	0	2,958	2,958	21.2
歌劇	0	204	204	1.5
声楽曲等	1	665	666	4.8
ジャズ	0	1,910	1,910	13.7
ヴォーカル	1	3,290	3,291	23.6
ロック	0	1,680	1,680	12.0
カントリー・ラテン等	0	255	255	1.8
映画音楽等	11	1,164	1,175	8.4
邦楽・民族音楽	54	523	577	4.1
演劇・演芸	194	27	221	1.6
文学・語学	479	21	500	3.6
効果音・その他	186	63	249	1.8
児童・教材	135	125	260	1.9
合計	1,061	12,885	13,946	100.0

加除法規類		点字図書 IF視覚障害者資料
3 F 地域	4 F 自然科学	
24	98	2,895
990		2,895

イ. 映像資料

(単位:点)

ジャンル	ビデオ テープ	ビデオ ディスク	合計	比率(%)
総記	40	0	40	0.6
哲学・宗教	31	6	37	0.5
歴史・伝記	212	4	216	3.0
地理・紀行	396	189	585	8.1
社会科学	318	12	330	4.6
自然科学	439	77	516	7.2
技術・工学	166	9	175	2.4
産業	122	25	147	2.0
芸術・美術	222	58	280	3.9
クラシック音楽	21	313	334	4.7
ポピュラー音楽	42	467	509	7.1
演劇・演芸	104	37	141	2.0
邦画	463	143	606	8.4
洋画	855	712	1,567	21.8
記録映画	262	52	314	4.4
スポーツ・娯楽	365	48	413	5.7
アニメ・児童	751	78	829	11.5
語学	42	1	43	0.6
文学	107	1	108	1.5
合計	4,958	2,232	7,190	100.0

(単位:冊)

合計		比率 (%)	開架率 (%)
閉架	計		
24,131	38,598	4.9	37.5
27,988	42,636	5.4	34.4
51,883	78,303	10.0	33.7
126,163	197,127	25.2	36.0
39,926	64,599	8.2	38.2
51,486	76,558	9.8	32.7
33,958	49,374	6.3	31.2
33,631	54,814	7.0	38.6
9,625	16,844	2.2	42.9
88,874	139,651	17.8	36.4
7,577	18,004	2.3	57.9
6,343	6,343	0.8	0.0
693	693	0.1	0.0
502,278	783,544	100.0	35.9
64.1	-		

2 利用統計

(1) 入館者数

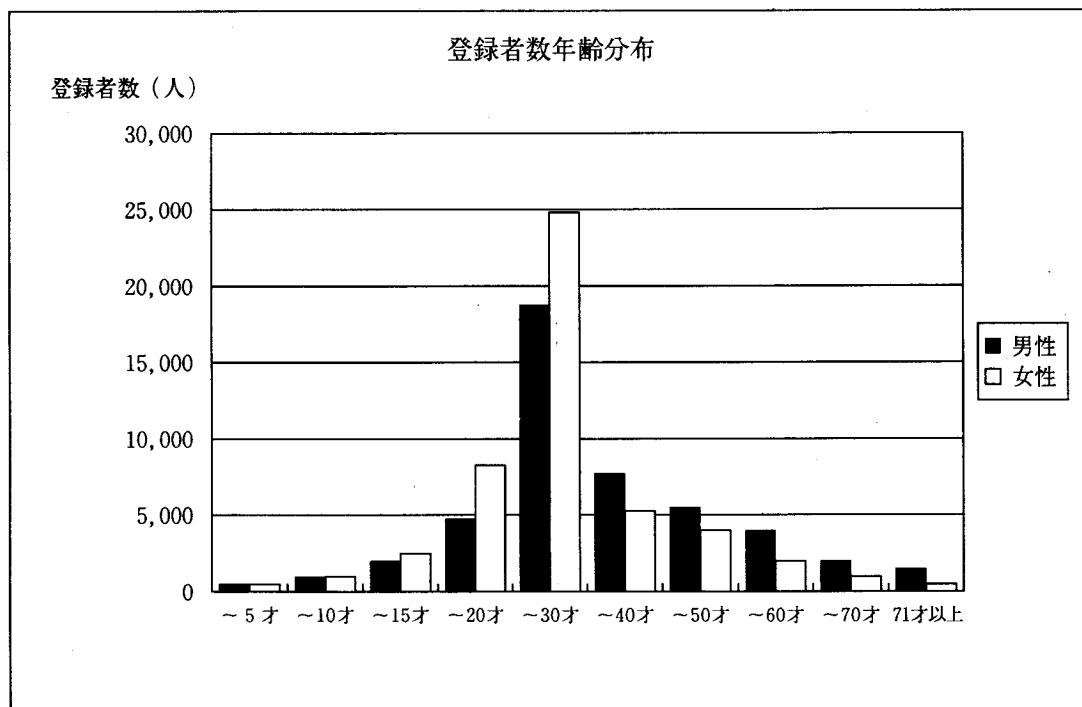
項目	年月	平成11年								
		4月	5月	6月	7月	8月	9月	10月	11月	12月
開館日数		24	22	25	25	25	23	17	22	21
入館者数		67,303	72,434	84,138	87,671	87,629	76,463	52,736	67,355	57,009

(2) 有効登録者数（平成12年3月末現在）

ア. 年齢別

（単位：人）

	～5才	～10才	～15才	～20才	～30才	～40才	～50才	～60才	～70才	71才以上	合計
男性	379	932	1,689	4,784	18,520	7,517	5,465	3,729	2,107	1,172	46,294
女性	390	1,001	2,278	8,186	24,803	5,394	3,562	1,982	809	413	48,818
合計	769	1,933	3,967	12,970	43,323	12,911	9,027	5,711	2,916	1,585	95,112



平成12年			合 計	一日平均
1 月	2 月	3 月		
21	23	13	261	—
64,335	62,498	29,609	809,180	3,100.3

イ. 地域別（町村は郡ごとにまとめた）

地域区分	地 域 名	人 数	対人口比(%)	地域区分	地 域	人 数	対人口比(%)
名古屋市	名古屋市	56,920	2.63	三 河	刈 谷 市	627	0.48
尾	稲 沢 市	1,376	1.37		知 立 市	296	0.47
	岩 倉 市	625	1.33		豊 田 市	1,295	0.37
	尾 張 旭 市	907	1.21		岡 崎 市	1,224	0.37
	津 島 市	706	1.05		安 城 市	542	0.34
	江 南 市	1,024	1.05		西 尾 市	244	0.24
	春日井市	2,585	0.90		蒲 郡 市	158	0.19
	瀬 戸 市	1,168	0.89		碧 南 市	118	0.17
	犬 山 市	608	0.84		高 浜 市	54	0.14
	小 牧 市	1,172	0.82		豊 川 市	160	0.14
	一 宮 市	2,223	0.81		豊 橋 市	467	0.13
	大 府 市	599	0.79		新 城 市	14	0.04
	豊 明 市	498	0.75		西 加 茂 郡	313	0.45
	知 多 市	566	0.70		額 田 郡	116	0.27
	尾 西 市	312	0.54		東 加 茂 郡	45	0.24
常 滑 市	243	0.48	宝 飯 郡		83	0.14	
日 進 市	308	0.44	幡 豆 郡		76	0.13	
半 田 市	454	0.41	渥 美 郡		22	0.03	
東 海 市	369	0.37	南 設 楽 郡		3	0.02	
愛 知 郡	1,980	2.51	北 設 楽 郡		2	0.01	
西春日井郡	3,436	2.26	県 外	5,931	—		
海 部 郡	3,480	1.34	合 計	95,112			
丹 羽 郡	480	0.92					
中 島 郡	321	0.87					
葉 栗 郡	266	0.86					
知 多 郡	696	0.44					

(3) 個人館外貸出冊数

ア. 利用者数、貸出冊数

項目	年月	平成11年								
		4月	5月	6月	7月	8月	9月	10月	11月	12月
利用者数		13,336	14,894	15,614	17,846	17,071	15,141	10,235	12,376	12,737
貸出冊数		31,228	34,593	35,817	40,960	39,783	34,824	23,656	28,272	30,326

イ. 分類別貸出冊数

		平成11年								
			4月	5月	6月	7月	8月	9月	10月	11月
総記	和書	1,179	1,193	1,188	1,304	1,176	1,185	727	956	1,005
	洋書	4	5	7	4	7	2	1	1	5
	計	1,183	1,198	1,195	1,308	1,183	1,187	728	957	1,010
哲学・宗教	和書	1,553	1,764	1,813	2,162	1,894	1,757	1,208	1,397	1,591
	洋書	13	17	25	15	21	26	13	8	3
	計	1,566	1,781	1,838	2,177	1,915	1,783	1,221	1,405	1,594
歴史・地誌	和書	3,206	3,160	3,297	4,060	4,092	3,107	2,243	2,393	2,650
	洋書	7	15	15	20	19	14	22	20	24
	計	3,213	3,175	3,312	4,080	4,111	3,121	2,265	2,413	2,674
社会科学	和書	5,390	6,418	6,844	8,930	7,421	7,480	4,992	6,062	7,091
	洋書	33	28	39	37	33	36	32	38	32
	計	5,423	6,446	6,883	8,967	7,454	7,516	5,024	6,100	7,123
自然科学	和書	2,600	3,374	3,399	3,975	4,301	3,114	2,054	2,507	2,504
	洋書	27	20	25	23	16	19	15	16	27
	計	2,627	3,394	3,424	3,998	4,317	3,133	2,069	2,523	2,531
技術・家庭	和書	3,703	3,994	4,307	4,279	4,391	3,792	2,793	3,553	3,287
	洋書	20	20	29	10	12	14	19	27	19
	計	3,723	4,014	4,336	4,289	4,403	3,806	2,812	3,580	3,306
産業	和書	1,216	1,389	1,461	1,446	1,218	1,394	834	1,225	1,184
	洋書	6	6	12	5	6	5	6	3	4
	計	1,222	1,395	1,473	1,451	1,224	1,399	840	1,228	1,188
芸術	和書	2,666	2,941	3,263	3,411	3,429	2,846	2,057	2,472	2,583
	洋書	19	17	8	18	9	14	14	13	9
	計	2,685	2,958	3,271	3,429	3,438	2,860	2,071	2,485	2,592
言語	和書	652	774	790	871	824	820	572	670	749
	洋書	23	8	4	6	13	18	9	18	17
	計	675	782	794	877	837	838	581	688	766
文学	和書	7,374	7,801	7,711	8,624	8,954	7,584	4,994	5,557	6,080
	洋書	78	73	79	92	91	84	59	70	54
	計	7,452	7,874	7,790	8,716	9,045	7,668	5,053	5,627	6,134
絵本	和書	1,200	1,241	1,253	1,375	1,550	1,199	788	878	914
	洋書	58	59	58	38	54	91	39	67	44
	計	1,258	1,300	1,311	1,413	1,604	1,290	827	945	958
紙芝居	和書	150	204	144	199	202	178	87	80	76
	洋書	0	0	0	0	0	0	0	0	0
	計	150	204	144	199	202	178	87	80	76
パンフレット	和書	51	72	46	56	50	45	78	241	374
	洋書	0	0	0	0	0	0	0	0	0
	計	51	72	46	56	50	45	78	241	374
合計	和書	30,940	34,325	35,516	40,692	39,502	34,501	23,427	27,991	30,088
	洋書	288	268	301	268	281	323	229	281	238
	計	31,228	34,593	35,817	40,960	39,783	34,824	23,656	28,272	30,326

平成12年			合 計	一日平均
1 月	2 月	3 月		
15,178	12,568	6,232	163,228	625.4 人
34,959	29,567	14,810	378,795	1,451.3 冊

(単位：冊)

平成12年			合 計	一日平均
1 月	2 月	3 月		
1,119	985	529	12,546	48.1
5	2	2	45	0.2
1,124	987	531	12,591	48.2
1,942	1,468	727	19,276	73.9
9	5	6	161	0.6
1,951	1,473	733	19,437	74.5
3,070	2,771	1,457	35,506	136.0
17	21	9	203	0.8
3,087	2,792	1,466	35,709	136.8
8,811	5,176	2,550	77,165	295.7
17	26	15	366	1.4
8,828	5,202	2,565	77,531	297.1
3,010	2,507	1,143	34,488	132.1
17	17	14	236	0.9
3,027	2,524	1,157	34,724	133.0
3,911	3,584	1,622	43,216	165.6
15	11	5	201	0.8
3,926	3,595	1,627	43,417	166.3
1,208	1,025	507	14,107	54.0
2	1	6	62	0.2
1,210	1,026	513	14,169	54.3
2,644	2,607	1,329	32,248	123.6
18	22	20	181	0.7
2,662	2,629	1,349	32,429	124.2
956	644	322	8,644	33.1
23	11	7	157	0.6
979	655	329	8,801	33.7
6,567	6,756	3,529	81,531	312.4
103	77	64	924	3.5
6,670	6,833	3,593	82,455	315.9
1,067	1,223	612	13,300	51.0
35	68	35	646	2.5
1,102	1,291	647	13,946	53.4
65	81	23	1,489	5.7
0	0	0	0	0.0
65	81	23	1,489	5.7
328	479	277	2,097	8.0
0	0	0	0	0.0
328	479	277	2,097	8.0
34,698	29,306	14,627	375,613	1,439.1
261	261	183	3,182	12.2
34,959	29,567	14,810	378,795	1,451.3

ウ. 部門別貸出冊数

(単位：冊)

一般参考	和 書	196
	洋 書	0
	計	196
児童図書	和 書	47,044
	洋 書	772
	計	47,816
人文科学	和 書	155,861
	洋 書	1,264
	計	157,125
社会科学	和 書	83,395
	洋 書	238
	計	83,633
自然科学	和 書	87,450
	洋 書	394
	計	87,844
科学技術	和 書	1
	洋 書	43
	計	44
国 際	和 書	533
	洋 書	469
	計	1,002
図書館学	和 書	1,133
	洋 書	2
	計	1,135
合 計	和 書	375,613
	洋 書	3,182
	計	378,795

(4) 貸出予約

項目	年月									
	平成11年 4月	5月	6月	7月	8月	9月	10月	11月	12月	
予約冊数	455	550	555	566	594	539	339	834	565	

*購入希望は138件163冊あり、うち116冊購入した。購入した116冊のうち16冊は受付時に選定済又は発注済であった

(5) 複写枚数

項目	年月									
	平成11年 4月	5月	6月	7月	8月	9月	10月	11月	12月	
電子式複写	69,846	76,702	80,660	85,536	83,264	78,765	66,019	77,835	69,997	
マイクロ複写	1,365	929	1,238	1,438	1,598	1,335	934	911	1,123	
CD-ROM複写	1,352	1,640	1,831	1,592	1,387	943	640	811	949	
計	72,563	79,271	83,729	88,566	86,249	81,043	67,593	79,557	72,069	

(6) 閉架書庫内資料利用冊数

項目	年月									
	平成11年 4月	5月	6月	7月	8月	9月	10月	11月	12月	
利用者数	3,746	4,136	4,687	5,445	4,748	4,444	3,526	5,570	4,887	
出納冊数	図書	6,504	7,570	8,662	10,664	8,832	8,364	6,591	10,035	9,281
	雑誌	4,534	4,182	4,455	4,062	3,656	3,487	3,064	5,012	3,336
	特許	2,490	1,978	2,144	2,498	1,670	2,126	1,057	2,914	1,922
	縮刷版	0	2	0	0	0	0	1	3	5
	貴重書	16	29	84	64	40	47	15	17	65
計	13,544	13,761	15,345	17,288	14,198	14,024	10,728	17,981	14,609	

(7) 身体障害者への郵送貸出

		前年度実績	
登録者数(平成12年3月末)	21	28	人
利用者数	80	81	人
利用冊数	175	189	冊

(9) 参考事務

項目	平成11年									
	4月	5月	6月	7月	8月	9月	10月	11月	12月	
口頭	1,650	1,337	1,530	2,095	2,499	1,804	1,429	1,553	1,481	
電話	793	808	994	951	1,091	1,023	778	855	892	
文書	68	203	188	189	276	195	131	199	147	
計	2,511	2,348	2,712	3,235	3,866	3,022	2,338	2,607	2,520	

(10) AV・マイクロ利用状況

ア. 視聴覚資料

(一日平均)

映像	種類	平成11年		
		4月	5月	点
映 像	ビデオテープ	16,634	63.7	点
	ビデオディスク	7,726	29.6	点
	計	24,360	93.3	点
音 響	カセットテープ	235	0.9	点
	コンパクトディスク	5,549	21.3	点
	計	5,784	22.2	点
合 計		30,144	115.5	点

イ. マイクロ資料

(一日平均)

新聞等	種類	平成11年	
		受付件数	点
新聞等	受付件数	1,048	4.0
	リール数	6,590	25.2
特許	受付件数	43	0.2
	リール数	123	0.5
計	受付件数	1,091	4.2
	リール数	6,713	25.7

※視聴覚資料は一人一回一点の利用しか認めていないため、利用人数と利用点数は同じである

(11) 視聴覚障害者資料室利用状況

ア. 貸出数

前年度実績

項目	平成11年			前年度実績		
	4月	5月	点	4月	5月	点
有効登録者数	225	183	人	183	183	人
点字資料	利用者数	182	163	163	163	人
	タイトル数	183	163	163	163	タイトル
	冊数	203	198	198	198	冊
録音資料	利用者数	1,113	1,082	1,082	1,082	人
	タイトル数	1,513	1,545	1,545	1,545	タイトル
	巻数	10,723	11,216	11,216	11,216	巻
合 計	利用者数	1,295	1,245	1,245	1,245	人
	タイトル数	1,696	1,708	1,708	1,708	タイトル
	冊、巻数	10,926	11,414	11,414	11,414	冊

イ. 他館への貸出数

前年度実績

項目	平成11年			前年度実績		
	4月	5月	タイトル	4月	5月	タイトル
点字資料	2	0	0	0	0	タイトル
録音資料	198	242	242	242	242	タイトル
合 計	200	242	242	242	242	タイトル

ウ. 他館からの借受数

前年度実績

項目	平成11年			前年度実績		
	4月	5月	タイトル	4月	5月	タイトル
点字資料	19	27	27	27	27	タイトル
録音資料	638	361	361	361	361	タイトル
合 計	657	388	388	388	388	タイトル

平成12年 1月	2月	3月	合計	一日平均
610	442	234	6,283	24.1冊

平成12年 1月	2月	3月	合計	一日平均
79,296	74,019	41,654	883,593	3,383.8枚
339	670	678	12,558	48.1枚
453	436	482	12,516	48.0枚
80,088	75,125	42,814	908,667	3,481.5枚

平成12年 1月	2月	3月	合計	一日平均
5,632	4,152	2,060	53,033	203.2人
10,704	7,462	3,451	98,120	375.9冊
2,507	2,904	1,973	43,172	165.4冊
1,472	1,600	1,285	23,156	88.7冊
0	4	0	15	0.1冊
91	105	30	603	2.3冊
14,774	12,075	6,739	165,066	632.4冊

(8) CD-ROM (特許) 利用状況

		前年度実績	
利用者数	555	1,461	人
利用枚数	7,816	17,171	枚

CD-ROM (特許) の更新は平成10年度で終了

平成12年 1月	2月	3月	合計	一日平均
1,658	1,637	1,153	19,826	76.0件
912	787	555	10,439	40.0件
201	197	118	2,112	8.1件
2,771	2,621	1,826	32,377	124.0件

前年度実績 (一日平均)	
1,250	4.6件
7,037	26.0点
84	0.3件
757	2.8点
1,334	4.9件
7,794	28.8点

エ. 対面朗読

		前年度実績	
利用者数	204	162	人
朗読者数	223	179	人
朗読時間	584.50	454.65	時間
朗読協力員数	73	73	人

3 協力業務統計

(1) 協力貸出 ア. 全体

	平成11年 4月	5月	6月	7月	8月	9月	10月	11月	12月	平成12年 1月	2月	3月	合計	
貸出館数	419	413	493	497	556	465	233	389	372	479	434	336	5,086	館
貸出冊数	1,067	1,081	1,293	1,329	1,381	1,197	553	1,136	1,016	1,115	1,083	1,022	13,273	冊
うち県内	909	906	1,104	1,178	1,057	1,032	471	971	874	881	919	852	11,154	冊
うち県外	158	175	189	151	324	165	82	165	142	234	164	170	2,119	冊

イ. 館別貸出冊数 (単位: 冊)

市町村名 (図書館名)	冊数	前年度 実績	
名古屋 市	○ 鶴舞中央	144	158
	○ 熱田	22	24
	北	20	11
	楠	17	30
	千種	93	24
	天白	79	97
	富田	19	27
	○ 中川	52	71
	中村	29	43
	西	33	10
	○ 東	110	91
	瑞穂	69	47
	○ 緑	87	100
	港	21	16
	南	16	72
	名東	43	78
○ 守山	44	66	
小計	898	965	
尾張 地 区	○ 一宮市	183	238
	○ 稲沢市	51	72
	○ 犬山市	176	200
	岩倉市	148	202
	○ 大府市	180	224
	○ 尾張旭市	442	630
	○ 春日井市	371	536
	○ 江南市	146	149
	○ 小牧市	50	38
	○ 瀬戸市	236	374
	○ 知多市	219	211
	○ 津島市	215	279
	○ 東海市	151	138
	○ 常滑市	204	198
	○ 豊明市	217	155
	○ 日進市	524	704
○ 半田市	183	281	
○ 尾西市	237	251	
○ 阿久比町	91	157	
○ 大口町	142	214	
○ 蟹江町	61	66	
○ 佐屋町	100	81	
○ 師勝町	597	721	
○ 祖父江町	121	225	
○ 武豊町	88	115	
○ 東郷町	333	542	

○印はAICHI・LLネット接続館

注1: 県内における公共図書館・公民館図書室以外の施設で、議会図書館、アートライブラリーなどの専門図書館が該当する

(2) 他館からの借受冊数

	93	前年度実績 47	件
申込件数	93	47	件
(うち国会図書館)	10	14	件
借受冊数	118	99	冊
(うち国会図書館)	8	19	冊

(3) 他館から依頼された複写

	111	前年度実績 114	件
受付件数	111	114	件
複写枚数	1,744	2,422	枚

(4) 他館に依頼した複写

	7	前年度実績 3	件
受付件数	7	3	件
複写枚数	314	180	枚

市町村名 (図書館名)	冊数	前年度 実績	
尾張 地 区	飛島村	4	2
	○ 長久手町	219	275
	○ 西春町	212	225
	○ 東浦町	81	86
	○ 扶桑町	215	298
	美和町	76	78
	○ 弥富町	113	52
小計	6,386	8,017	
三河 地 区	○ 安城市	199	185
	○ 岡崎市	359	328
	○ 蒲郡市	301	250
	○ 刈谷市	120	125
	○ 新城市	52	98
	○ 高浜市	148	237
	○ 知立市	340	250
	○ 豊川市	296	228
	○ 豊橋市	272	247
	○ 豊橋市	261	201
	○ 西尾市	184	153
	○ 碧南市	180	268
	○ 渥美町	47	219
	○ 一色町	84	10
	○ 吉良町	50	63
	○ 幸田町	140	144
○ 額田町	36	60	
○ 幡豆町	113	229	
○ 三好町	55	73	
小計	3,243	3,368	
公 民 館	○ 佐織町	125	51
	○ 豊山町	18	23
	○ 西枇杷島町	119	132
	○ 春日町	43	48
	○ 御津町	135	98
	○ 設楽町	1	0
	○ 豊根村	2	0
	○ 一宮町	21	0
○ 木曾川町	12	0	
小計	476	352	
大学図書館	36	-	
県内他館(注1)	121	138	
県内合計	11,154	12,840	

県外公共図書館	2,119	2,106
---------	-------	-------

総計	13,273	14,946
----	--------	--------

市町村名 (図書館名)	冊数	前年度 実績
岐阜県立		121
名張市		73
中津川市立		64
郡上八幡 総合センター		50
三重県立		42
飯田市		39
滋賀県立		39
岡山県 総合センター		38
静岡県立		37
大垣市		35
瑞浪市立		30
津市		27
石川県立		27
福井県立		27
宮城県立		23
福岡県立		22
塩尻市		20
可見市		19
千葉県立西部		18
島根県立		18
大阪市立中央		16
久居市		15
高山市		14
山口県立		14
福井県立・糠		13
富山県立		12
諏訪市		11
伊勢市		11
その他		1,244
計		2,119

(5) 地域巡回(移動図書館) 駐車場別図書貸出状況

(単位:冊)

移動図書館は平成11年度に地域巡回と事業名を変更。平成11年度をもって地域巡回も終了した。

町村名	駐車場名	平成3年度	平成4年度	平成5年度	平成6年度	平成7年度	平成8年度	平成9年度	平成10年度	平成11年度	
尾張	西枇杷島町 町公民館	631	522	336	455	363	593	312	319	385	
	長久手町 町役場	855	-	-	-	-	-	-	-	-	
	西春町	福祉センター	1,075	-	-	-	-	-	-	-	-
		県営西春住宅	467	-	-	-	-	-	-	-	-
	新川町 新川体育会館	463	424	633	591	579	623	659	552	700	
	清洲町 町民センター	1,278	1,521	2,011	2,079	1,838	1,751	2,028	1,586	1,370	
	木曾川町 町役場	587	612	550	490	417	690	531	653	1,020	
	祖父江町	丸甲小学校	169	126	134	77	-	-	-	-	-
勤労青少年ホーム		854	910	795	566	-	-	-	-	-	
稲沢農協長岡支所		715	667	609	347	-	-	-	-	-	
計	7,094	4,782	5,068	4,605	3,197	3,657	3,530	3,110	3,475		
海部	甚目寺町 中央公民館	1,460	1,243	1,310	1,450	1,943	1,949	1,778	1,726	1,662	
	美和町 中央公民館	1,229	2,004	3,003	630	-	-	-	-	-	
	大治町 町立公民館	304	432	493	265	185	200	-	-	-	
	八開村 役場駐車場	501	499	465	402	366	379	356	356	511	
	立田村 総合体育館	167	220	184	212	249	261	226	233	141	
	十四山村 公民館	1,080	1,115	1,273	1,117	717	794	711	610	412	
	飛鳥村 中央公民館	611	517	409	465	400	-	-	-	-	
	七宝町 町公民館	2,038	1,824	1,911	1,866	1,881	1,527	1,483	919	991	
計	7,390	7,854	9,048	6,407	5,741	5,110	4,554	3,844	3,717		
知多	美浜町	町役場	903	782	727	935	756	836	997	901	617
		野間公民館	943	982	1,142	882	649	595	672	673	487
	南知多町	師崎公民館	1,055	1,284	1,039	885	810	765	801	691	-
		総合体育館	1,131	1,175	1,101	793	751	799	937	831	732
	東浦町	内海支所	1,458	1,151	1,312	1,509	1,071	933	762	922	693
		石浜公民館	171	-	-	-	-	-	-	-	-
森岡台集会所	226	-	-	-	-	-	-	-	-		
計	5,887	5,374	5,321	5,004	4,037	3,928	4,169	4,018	2,529		
西三河	幸田町 坂崎公民館	466	389	393	419	338	-	-	-	-	
	町立文庫	463	353	377	412	349	-	-	-	-	
	幡豆町 中央公民館	596	-	-	-	-	-	-	-	-	
計	1,525	742	770	831	687	-	-	-	-		
北設楽	設楽町	段嶺支所	500	586	553	871	840	1,068	948	872	989
		町教育委員会	1,299	1,134	976	825	909	854	894	723	851
	津具村 つくぐりプラザ	605	582	719	728	637	602	419	395	418	
	稲武町	町役場	499	394	374	478	603	577	514	555	460
		稲武中学校	343	344	284	235	206	242	202	229	293
	東栄町	奈根小学校	683	772	735	783	889	840	789	658	533
		町役場	304	372	395	333	304	255	346	398	441
	豊根村	とよね文化広場	381	320	283	224	132	112	64	83	56
三沢小学校		672	855	768	731	783	581	598	569	537	
富山村 富山総合センター	271	321	725	962	874	624	509	657	678		
計	5,537	5,680	5,812	6,170	6,177	5,755	5,283	5,139	5,256		
南設楽	鳳来町	保健センター	955	919	439	378	243	205	166	241	236
		山吉田小学校	414	342	316	147	719	1,652	1,500	1,233	920
		大野中央集会所	858	996	818	936	786	685	620	547	498
	作手村	協和小学校	427	465	540	436	472	433	402	513	479
		作手中学校	372	288	398	257	545	711	550	459	331
計	3,026	3,010	2,511	2,154	2,765	3,686	3,238	2,993	2,464		
宝飯	一宮町 町文化会館	2,143	2,380	2,356	2,453	2,103	2,326	2,051	2,141	2,004	
	音羽町	赤坂台公民館	791	481	375	388	442	462	444	468	-
		文化ホール	1,846	1,921	1,373	1,642	1,419	1,425	1,243	1,452	1,416
	御津町 中央公民館	2,120	2,216	2,136	2,148	1,631	1,557	1,299	977	752	
小坂井町 中央公民館	1,097	1,084	1,076	1,078	1,062	992	947	1,023	798		
計	7,997	8,082	7,316	7,709	6,657	6,762	5,984	6,061	4,970		
渥美	田原町	町役場	1,374	1,453	1,351	1,325	1,355	1,340	1,466	1,319	1,231
		野田公民館	504	544	632	437	433	341	417	385	-
		童浦公民館	-	-	-	382	553	665	688	477	429
	赤羽根町 農業者トレーニングセンター	2,229	2,203	907	-	-	-	-	-	-	
	渥美町	堀切小学校	810	540	569	-	-	-	-	-	-
		中央公民館	964	905	1,000	-	-	-	-	-	-
計	5,881	5,645	4,459	2,144	2,341	2,346	2,571	2,181	1,660		
総計		44,357	41,169	40,305	35,024	31,602	31,244	29,329	27,346	24,071	
駐車場数		53	47	47	45	41	38	37	37	34	
一駐車場あたり(貸出冊数)		836.9	875.9	857.6	778.3	770.8	822.2	792.7	739.1	708.0	

4 受入・利用の推移（平成3～11年度）

(1) 資料受入状況推移（逐次刊行物については別表）

		平成3年度	平成4年度	平成5年度	平成6年度	平成7年度	平成8年度	平成9年度	平成10年度	平成11年度		
図書等	図書（和書）	24,827	28,577	27,051	26,261	23,735	24,886	25,993	21,716	12,567	冊	
	図書（洋書）	1,595	2,232	1,988	1,786	1,276	1,850	1,473	1,135	830	冊	
	小計	26,422	30,809	29,039	28,047	25,011	26,736	27,466	22,851	13,397	冊	
	製本済雑誌・製本済新聞・製本済特許	0	9,305	10,127	7,159	7,087	7,534	6,760	4,635	2,027	冊	
	点字資料（タイトル数）	(10)	(44)	(19)	(24)	(8)	(40)	(22)	(34)	(38)	タイトル	
	（冊数）	30	58	39	41	115	166	231	174	171	冊	
計	26,452	40,172	39,205	35,247	32,213	34,436	34,457	27,660	15,595	冊		
	移動図書館用図書	2,650	2,614	2,307	2,168	2,080	1,809	1,571	1,606	1,373	冊	
	合計	29,102	42,786	41,512	37,415	34,293	36,245	36,028	29,266	16,968	冊	
その他の紙資料	紙芝居	0	195	67	56	132	194	64	190	167	冊	
	全国電話帳	709	709	710	656	624	605	606	615	611	冊	
	地図（一枚もの）	0	2,186	702	610	1,291	413	672	990	273	冊	
紙以外の資料	視聴覚資料	カセットテープ	182	14	7	6	2	34	39	0	0	点
		コンパクトディスク	1,240	862	905	905	460	522	536	321	185	点
		ビデオテープ	317	370	333	561	528	430	534	460	221	点
		ビデオディスク	422	284	259	186	88	4	26	22	1	点
		計	2,161	1,530	1,504	1,658	1,078	990	1,135	803	407	点
		移動図書館用ビデオテープ	77	83	100	105	91	85	84	86	86	点
	合計	2,238	1,613	1,604	1,763	1,169	1,075	1,219	889	493	点	
	マイクロ資料	マイクロフィルム	2,246	4,288	3,733	3,591	3,337	227	526	447	212	リール
		マイクロフィッシュ	41	32	0	53	181	210	330	0	18	枚
		計	2,287	4,320	3,733	3,644	3,518	437	856	447	230	点
		CD-ROM（特許）	0	75	784	876	1,082	877	975	995	24	枚
	視覚障害者用（タイトル数）	(106)	(113)	(159)	(56)	(69)	(105)	(48)	(77)	(56)	タイトル	
	録音図書（巻数）	784	823	965	318	482	598	396	433	386	巻	

逐次刊行物受入数推移

（各年度4月1日現在の数値）		平成4年度	平成5年度	平成6年度	平成7年度	平成8年度	平成9年度	平成10年度	平成11年度	平成12年度	
新聞		180	180	183	177	178	179	172	110	85	タイトル
雑誌		4,082	4,016	3,919	3,708	3,655	3,588	3,452	3,031	2,744	タイトル
特許・規格類		71	81	91	80	67	66	65	24	2	タイトル
加除法規追録		36	36	34	33	38	39	39	31	12	タイトル

特許（特許公開公報・実用新案等）は平成10年度で更新中止

(2) 利用状況推移

①入館者数推移

	平成3年度	平成4年度	平成5年度	平成6年度	平成7年度	平成8年度	平成9年度	平成10年度	平成11年度	
入館者数	987,000	1,076,000	1,073,000	1,018,000	984,900	923,593	888,242	900,254	809,180	人

②一般・児童別年間登録者数推移 該当年度に新規または更新の登録手続きをした人の数

	平成3年度	平成4年度	平成5年度	平成6年度	平成7年度	平成8年度	平成9年度	平成10年度	平成11年度	
児童	13,027	4,408	4,251	5,801	4,450	3,402	3,095	2,956	2,319	人
一般	41,028	28,011	28,433	36,464	34,940	30,844	31,051	29,941	25,837	人
計	54,055	32,419	32,684	42,265	39,390	34,246	34,146	32,897	28,156	人

③一般・児童別年度別貸出冊数推移

	平成3年度	平成4年度	平成5年度	平成6年度	平成7年度	平成8年度	平成9年度	平成10年度	平成11年度	
児童	131,377	135,859	125,457	106,119	90,031	78,462	67,957	62,338	47,816	冊
一般	307,224	406,908	453,883	463,728	462,232	430,205	404,495	389,631	330,979	冊
計	438,601	542,767	579,340	569,847	552,263	508,667	472,452	451,969	378,795	冊

④分類別貸出冊数推移

	平成3年度	平成4年度	平成5年度	平成6年度	平成7年度	平成8年度	平成9年度	平成10年度	平成11年度	
総記	11,843	16,723	17,928	19,250	19,482	17,435	15,786	15,092	12,591	冊
哲学・宗教	19,982	24,481	27,285	26,566	26,292	24,014	23,042	22,342	19,437	冊
歴史・地誌	27,794	39,776	47,390	47,538	49,092	46,659	44,271	42,749	35,709	冊
社会科学	63,225	90,232	104,027	108,636	110,376	102,302	94,553	91,207	77,531	冊
自然科学	35,011	45,010	48,738	47,821	47,777	44,629	41,009	39,868	34,724	冊
技術・家庭	35,843	48,389	53,796	54,279	55,690	51,888	49,584	47,706	43,417	冊
産業	11,901	16,730	18,657	19,342	19,322	17,642	16,809	16,872	14,169	冊
芸術	42,502	50,576	52,935	52,274	49,396	43,511	40,134	38,573	32,429	冊
言語	10,087	13,220	14,361	14,121	14,086	13,046	11,641	10,318	8,801	冊
文学	128,792	144,375	146,623	141,774	130,432	121,309	111,650	104,858	82,455	冊
絵本	38,973	42,424	37,714	30,767	24,254	21,093	19,306	18,839	13,946	冊
紙芝居	12,511	10,494	9,520	7,074	5,681	4,578	4,003	2,884	1,489	冊
パンフレット	137	337	366	405	383	561	664	661	2,097	冊
合計	438,601	542,767	579,340	569,847	552,263	508,667	472,452	451,969	378,795	冊

⑤書庫内資料利用冊数推移

	平成3年度	平成4年度	平成5年度	平成6年度	平成7年度	平成8年度	平成9年度	平成10年度	平成11年度		
利用者数	35,882	47,677	56,379	65,084	62,575	59,375	56,292	56,203	53,033	人	
出納冊数	図書	68,396	87,065	107,164	125,736	120,638	112,452	107,115	105,922	98,120	冊
	雑誌	14,955	20,127	24,911	27,139	28,195	33,356	35,263	41,397	43,172	冊
	特許	13,409	18,942	27,893	38,203	40,242	37,160	39,622	35,874	23,156	冊
	縮刷版	933	1,161	521	249	199	26	25	23	15	冊
	貴重書	471	701	798	620	612	607	481	570	603	冊
計	98,164	127,996	161,287	191,947	189,886	183,601	182,506	183,786	165,066	冊	

⑥視聴覚資料利用状況推移

	平成3年度	平成4年度	平成5年度	平成6年度	平成7年度	平成8年度	平成9年度	平成10年度	平成11年度		
映 像 料	ビデオテープ	21,851	19,107	17,461	17,337	17,309	17,307	17,644	17,893	16,634	点
	ビデオディスク	8,083	11,612	11,407	11,300	10,591	9,661	8,938	8,241	7,726	点
	計	29,934	30,719	28,868	28,637	27,900	26,968	26,582	26,134	24,360	点
音 資 料	カセットテープ	722	798	536	424	329	250	257	281	236	点
	コンパクトディスク	10,197	10,115	9,546	9,177	8,000	6,582	5,837	6,412	5,549	点
	計	10,919	10,913	10,082	9,601	8,329	6,832	6,094	6,693	5,785	点
合計	40,853	41,632	38,950	38,238	36,229	33,800	32,676	32,827	30,145	点	

⑦複写利用状況推移

	平成3年度	平成4年度	平成5年度	平成6年度	平成7年度	平成8年度	平成9年度	平成10年度	平成11年度	
電子式複写	569,223	702,963	859,210	987,888	1,028,764	1,074,293	1,034,987	1,011,146	883,593	枚
マイクロ複写	11,964	8,825	8,506	8,159	11,311	12,269	14,889	16,495	12,558	枚
CD-ROM複写	-	447	19,823	50,260	49,800	47,133	42,922	41,485	12,516	枚
計	581,187	712,235	887,539	1,046,307	1,089,875	1,133,695	1,092,798	1,069,126	908,667	枚

⑧参考事務推移

	平成3年度	平成4年度	平成5年度	平成6年度	平成7年度	平成8年度	平成9年度	平成10年度	平成11年度	
口 頭	15,398	25,420	32,569	29,072	30,888	23,252	23,533	20,647	19,826	件
電 話	8,091	13,171	14,652	15,061	14,328	10,224	8,303	8,876	10,439	件
文 書	357	989	1,226	1,480	1,489	1,635	2,107	2,064	2,112	件
計	23,846	39,580	48,447	45,613	46,705	35,111	33,943	31,587	32,377	件

⑨協力貸出冊数推移

	平成3年度	平成4年度	平成5年度	平成6年度	平成7年度	平成8年度	平成9年度	平成10年度	平成11年度	
協力貸出冊数	1,574	4,491	7,096	10,711	13,847	14,778	15,310	14,946	13,273	冊
うち県外図書館	287	442	822	1,017	1,098	1,478	1,818	2,106	2,119	冊
県外図書館割合	18.2	9.8	11.6	9.5	7.9	10.0	11.9	14.1	16.0	%

付 県内公立図書館・公民館図書室等一覧

地区	館名	電話番号	FAX番号	所在地	休館日
	愛知芸術文化センター 愛知県図書館	052-212-2323	052-212-3674	〒460-0001 中区三の丸1-9-3	月, 第3火, 祝日(除日曜)
	愛知芸術文化センター アートライブラリー	052-971-5511	052-971-5659	〒461-8525 東区東桜1-13-2	月, 第3火
	愛知県勤労会館 労働図書資料室	052-733-1148	052-735-0643	〒466-0064 昭和区鶴舞1-2-32	土, 日, 第3火, 祝日
名古屋	名古屋市 鶴舞中央図書館	052-741-3131	052-733-6337	〒466-0064 昭和区鶴舞1-1-155	
	名古屋市西図書館	052-521-1451	052-521-1453	〒451-0062 西区花の木2-18-23	
	名古屋市熱田図書館	052-671-6600	052-671-5600	〒456-0031 熱田区神宮1-1-2	
	名古屋市南図書館	052-821-1732	052-821-3364	〒457-0071 南区千竈通2-10-2	
	名古屋市東図書館	052-935-5675	052-935-5679	〒461-0023 東区徳川町1001	
	名古屋市中村図書館	052-411-3651	052-411-3645	〒453-0053 中村区中村町字茶ノ木25(中村公園内)	
	名古屋市港図書館	052-651-9249	052-651-9250	〒455-0014 港区港染1-14-16	
	名古屋市北図書館	052-912-8111	052-912-8135	〒462-0037 北区志賀町4-60-31	月, 第3金, 祝日
	名古屋市千種図書館	052-781-7431	052-781-7447	〒464-0803 千種区田代町字瓶杖1-137	
	名古屋市瑞穂図書館	052-853-0450	052-853-0451	〒467-0017 瑞穂区東栄町2-1	
	名古屋市中川図書館	052-353-5311	052-353-5342	〒454-0838 中川区太平通1-40-1	
	名古屋市守山図書館	052-793-6288	052-793-6289	〒463-0067 守山区守山1-6-1	
	名古屋市緑図書館	052-896-9297	052-896-9298	〒458-0031 緑区旭出1-1104	
	名古屋市名東図書館	052-773-8200	052-773-8239	〒465-0012 名東区文教台2-205	
	名古屋市天白図書館	052-803-4188	052-803-4190	〒468-0054 天白区横町701	
	名古屋市富田図書館	052-432-5313	052-432-5314	〒454-0976 中川区服部3-601	
名古屋市楠図書館	052-903-8653	052-903-8652	〒462-0012 北区楠2-974		
尾張	一宮市立豊島図書館	0586-72-2343	0586-23-2136	〒491-0856 一宮市本町通8-11	月, 第3木, 祝日の翌日
	瀬戸市立図書館	0561-82-2202	0561-85-2651	〒489-0069 瀬戸市東松山町1-2	月, 第4水, 祝日の翌日(除土日)
	半田市立図書館	0569-23-7171	0569-23-7174	〒475-0928 半田市桐ヶ丘4-209-1	月, 第2火, 第4金
	春日井市立図書館	0568-81-2964	0568-82-0213	〒486-0844 春日井市鳥居松5-44	月(除祝日)
	津島市立図書館	0567-25-2145	0567-25-2294	〒496-0857 津島市南門前町1-8	月, 金午後, 祝日
	犬山市立図書館	0568-62-6300	0568-62-4757	〒484-0083 犬山市大字犬山字東古券322-1	月
	常滑市立図書館	0569-35-2217	0569-34-7445	〒479-0837 常滑市新開町1-104	月, 月末
	江南市立図書館	0587-56-2306	0587-56-2306	〒483-8106 江南市石枕町神明82	月, 月末, 祝日
	尾西市立図書館	0586-62-8191	0586-61-6651	〒494-0008 尾西市東五城字大平裏19-1	月, 月末, 祝日
	小牧市立図書館	0568-73-9951	0568-73-7772	〒485-0041 小牧市小牧5-89	月, 月末
稲沢市立図書館	0587-32-0862	0587-23-4933	〒492-8137 稲沢市国府宮3-1-1-101	月, 第1金, 祝日(除土日)	

地区	館名	電話番号	FAX番号	所在地	休館日
尾張	東海市立中央図書館	052-601-5335	052-689-1165	〒476-0013 東海市中央町3-2	月,月末
	大府市中央図書館	0562-48-1808	0562-44-0033	〒474-0026 大府市桃山町5-180-1	第1・3月,最終金
	知多市立中央図書館	0562-55-4349	0562-55-2379	〒478-0021 知多市岡田字宝ノ脇22	月,月末,祝日の翌日
	尾張旭市立図書館	0561-54-5544	0561-54-5543	〒488-0803 尾張旭市東大道町山の内2419-5	月,月初日
	岩倉市図書館	0587-37-6804	0587-66-5907	〒482-0011 岩倉市昭和町2-17	月,月末
	豊明市立図書館	0562-92-4946	0562-93-1498	〒470-1121 豊明市西川町横井4-11	月,月末,祝日の翌日
	日進市立図書館	05617-3-4123	05617-3-6224	〒470-0122 日進市蟹甲町中島267	月,月末,祝日(除日曜)
	東郷町立図書館	05613-8-4111	05613-8-4111	〒470-0162 愛知郡東郷町大字春木字北反田14	火,月末
	長久手町中央図書館	0561-63-8006	0561-63-8045	〒480-1131 愛知郡長久手町大字長湫字野田農106-1	月,第2火,祝日(除日曜)
	師勝町図書館	0568-25-3600	0568-25-3602	〒481-0006 西春日井郡師勝町大字熊之庄字御神53	月,月末,第3日
	西春町図書館	0568-25-5111	0568-25-5163	〒481-0039 西春日井郡西春町大字法成寺字蔵化60	月,月末
	大口町立図書館	0587-95-3999	0587-95-0341	〒480-0126 丹羽郡大口町伝右1-47	月,火,月末
	扶桑町図書館	0587-93-8630	0587-93-8655	〒480-0102 丹羽郡扶桑町大字高雄字福塚183-1	月,火,第3金
	祖父江町中央図書館	0587-97-1000	0587-97-7712	〒495-0015 中島郡祖父江町大字桜方字六町17	月,月末,祝日の翌日
	平和町立図書館	0567-46-1124	0567-47-1898	〒490-1311 中島郡平和町大字中三宅字二丁割60	月,月末,5月3日~5日
	美和町図書館	052-449-1070	052-443-7496	〒490-1205 海部郡美和町大字花正字地先1-1	月,月末,祝日
	蟹江町図書館	05679-5-0605	05679-6-4955	〒497-0044 海部郡蟹江町大字蟹江新田字札中地101-1	月,月末,祝日
	弥富町立図書館	0567-65-1117	0567-67-4011	〒498-8501 海部郡弥富町大字前ヶ須新田字南本田347	月,火,祝日
	佐屋町立図書館	0567-28-7760	0567-26-0765	〒496-0902 海部郡佐屋町大字須依字東田面6	月,月末,祝日
	飛鳥村図書館	05675-2-4333	05675-2-4337	〒490-1434 海部郡飛鳥村大字松之郷3-46-1	月,火,月末
阿久比町立図書館	0569-48-6231	0569-48-2733	〒470-2212 知多郡阿久比町大字卯坂字栗之木谷32-4	月,月末,祝日	
東浦町中央図書館	0562-84-2800	0562-84-2802	〒470-2102 知多郡東浦町大字緒川字平成81	月,月末,祝日の翌日(除土)	
武豊町立図書館	0569-73-6800	0569-73-7926	〒470-2336 知多郡武豊町字山ノ神135-1	月,5月4日,最終金	
三河	豊橋市中央図書館	0532-31-3131	0532-31-4254	〒441-8025 豊橋市羽根井町48	月,第4金
	岡崎市立図書館	0564-51-2251	0564-54-9608	〒444-0864 岡崎市明大寺町字茶園11-3	月,第3金
	豊川市中央図書館	0533-85-5536	0533-85-5512	〒442-0068 豊川市諏訪1-63	月,第3水,祝日の翌日
	碧南市民図書館	0566-41-0894	0566-41-1225	〒447-0057 碧南市鶴見町1-70-1	月,月末(除土日)
	刈谷市中央図書館	0566-25-6000	0566-26-0510	〒448-0852 刈谷市住吉町4-1	月,第4金,祝日の翌日
河	豊田市中央図書館	0565-32-0717	0565-32-4343	〒471-0025 豊田市西町1丁目200番地豊田参合館内	月,第4金
	安城市中央図書館	0566-76-6111	0566-77-6066	〒446-0043 安城市城南町2-10-3	月,第4金,祝日の翌日
	西尾市立図書館	0563-56-6200	0563-56-5670	〒445-0847 西尾市亀沢町474	月,第3木

地区	館名	電話番号	FAX番号	所在地	休館日
三河	蒲郡市立図書館	0533-69-3706	0533-69-0999	〒443-0041 蒲郡市宮成町1-1	月,月末,祝日
	新城ふるさと情報館	05362-3-2333	05362-3-7311	〒441-1381 新城市市下川1-1	月,月末
	知立市立図書館	0566-83-1131	0566-83-6675	〒472-0041 知立市新地町番割22-2	月,第4金
	高浜市立図書館	0566-52-0240	0566-52-7674	〒444-1324 高浜市碧海町5-1-5	月,第4木,祝日の翌日
	一色学びの館	0563-72-3880	0563-72-3882	〒444-0423 幡豆郡一色町大字一色字東前新田8	月,月末,祝日の翌日
	吉良町立図書館	0563-32-3400	0563-32-3700	〒444-0524 幡豆郡吉良町大字荻原字大道通14-1	月,月末,祝日(除土日)
	幡豆町立図書館	0563-62-6588	0563-62-6686	〒444-0702 幡豆郡幡豆町大字寺部字林添89-1	月,最終金,祝日の翌日
	額田町立図書館	0564-82-2953	0564-82-2953	〒444-3622 額田郡額田町大字檜山字山ノ神10-1	月,第3金,祝日
	幸田町立図書館	0564-63-0001	0564-63-0654	〒444-0103 額田郡幸田町大字大草字丸山8	月,月末,祝日
	三好町立中央図書館	05613-4-3311	05613-4-6007	〒470-0221 西加茂郡三好町西陣取山130	月,第4木
	音羽町図書館	0533-80-1355	0533-80-1356	〒441-0202 宝飯郡音羽町大字赤坂字西裏47-1	未定
	渥美町立図書館	0531-33-1000	0531-34-1010	〒441-3695 渥美郡渥美町大字古田字岡ノ越6-4	月,月末
	豊田加茂広域市町村圏移動図書館	0565-32-0717	0565-32-4343	〒471-0025 豊田市西町1丁目200番地参合館内	日,月
	公民館	にしび創造センター	052-504-6361	052-504-6391	〒452-0021 西春日井郡西枇杷島町小田井1-12-1
新川体育会館		052-409-1535	052-409-7765	〒452-0905 西春日井郡新川町須ヶ口1251-1	月
豊山町社会教育センター図書室		0568-28-5449	0568-29-0719	〒480-0202 西春日井郡豊山町豊場字和合72	月,月末
清洲町民センター		052-409-6471	052-409-8882	〒452-0942 西春日井郡清洲町清洲弁天96-1	月
春日町中央公民館		052-400-2700	052-400-2875	〒452-0961 西春日井郡春日町落合字東出8-2	月,祝日,月末
木曾川町中央公民館図書室		0586-87-1111		〒493-8511 葉栗郡木曾川町大字内割田一の通27	月,祝(除日曜)
大治町立公民館図書室		052-443-2671	052-443-3950	〒490-1141 海部郡大治町馬島字大門西10	月,祝日の翌日,第4水
佐織町中央公民館図書室		0567-26-1145	0567-26-4674	〒496-8011 海部郡佐織町諏訪字郷西456-1	月,祝日,祝日の翌日
甚目寺町中央公民館図書室		052-444-1621	052-443-9778	〒490-1111 海部郡甚目寺町甚目寺二伴田65	月,火,木
立田村総合体育館		0567-24-3637	0567-24-1086	〒496-0944 海部郡立田村大字小茂井字松下5	月,火
十四山村公民館		05675-2-0729	05675-2-0729	〒490-1405 海部郡十四山村神戸新田いの割4	年末年始のみ
七宝町公民館		052-444-2511	052-444-2512	〒497-0011 海部郡七宝町安松小新田2337	月,祝,第2,4,5日
設楽町民図書館		05366-2-1105	05366-2-1332	〒441-2301 北設楽郡設楽町大字田口字辻前14	火
つくグリーンプラザ		053683-2291	053683-2959	〒441-2601 北設楽郡津具村字下川原6-1	月
作手村公民館図書室		05363-7-2221		〒441-1492 南設楽郡作手村高里繩手上60	土,日
一宮町文化会館図書室		0533-93-6030	0533-93-4960	〒441-1202 宝飯郡一宮町大字上長山字小南口原1-50	月
御津町文化会館図書室		0533-76-3720	0533-76-3777	〒441-0321 宝飯郡御津町大字石字日暮146	月,第2木
小坂井町中央公民館図書室	0533-72-2165		〒441-0101 宝飯郡小坂井町大字宿字光道寺40	火,祝	
赤羽根町文化ホール図書室	0531-45-3939	0531-45-3901	〒441-3502 渥美郡赤羽根町大字赤羽字赤土1	月	

事業年報 平成12年度版
(平成11年度事業報告書)

平成12年6月30日発行

編集・発行 愛知芸術文化センター愛知県図書館
〒460-0001 名古屋市中区三の丸一丁目9-3
電話(052)212-2323 FAX(052)212-3674

印刷 マット印刷株式会社
〒453-0856 名古屋市中村区並木1-301
電話(052)411-4863 FAX(052)413-0648

