

愛知県図書館

# 事業年報

平成 10 年度

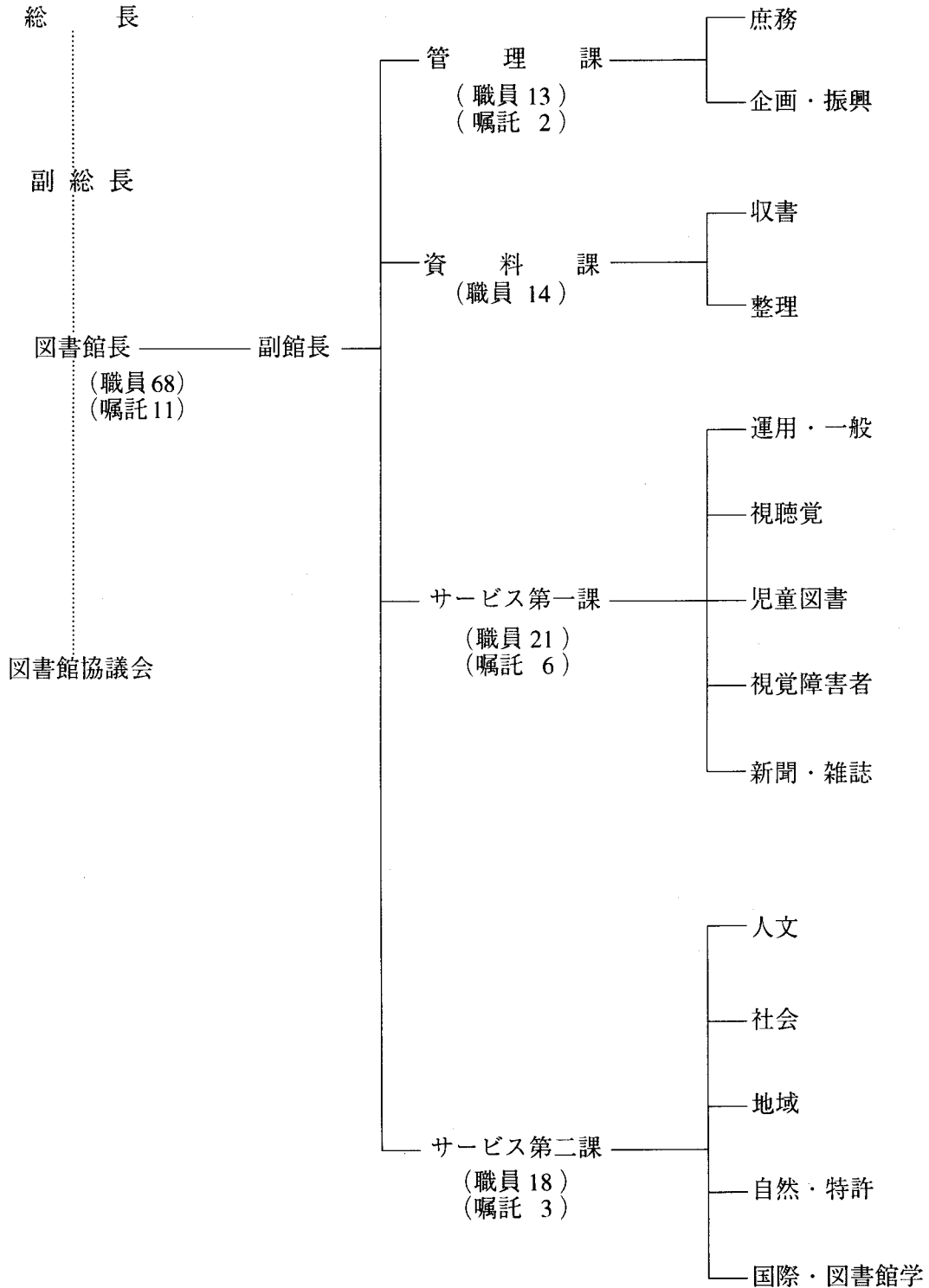


# 目 次

I	組織・機構	1
II	施設・設備	3
III	図書館運営費	4
IV	業務報告	5
V	電算システム概要	15
VI	実施事業	21
VII	愛知県図書館協議会	26
VIII	平成9年度の主な動き	28
IX	統 計	30

# I 組織・機構 (平成10年4月1日現在)

愛知芸術文化センター



(注) 1 職員数の内訳は、事務職員68人(うち司書42人)、嘱託員11人

2 電話交換、受付案内、視聴覚受付等業務、複写、警備、清掃、設備・運転管理及び電算業務は外部委託

庶務会計事務、施設管理、主務課との連絡調整、図書館協議会の運営、その他他課の所管に属しないこと

図書館運営計画の策定、電算システムの総合運営、自主企画事業の計画実施、移動図書館の運営、図書館協力事業の推進、図書館統計・広報資料の作成、他図書館との連絡調整

資料購入計画の策定、選書・発注・納品、寄贈図書を選択・収集、資料選択会議の運営、図書の登録・装備

図書整理基準の策定、書誌・所蔵データの入力・修正、寄贈図書等の装備

サービス各課の運用・各担当間の調整、利用者登録、利用案内・相談、資料の貸出（郵送を含む）・返却・配架、閉架書庫の配架計画・出納・配架、複写受付

AVマイクロ資料の選定・購入、利用案内・相談、AV機器操作、データの追加入力

利用者登録、利用案内・相談、資料の貸出・返却・配架、資料の選択・配備・整備、データの追加入力

利用案内・相談、対面朗読の企画運営、郵送貸出の実施、資料の貸出・返却・配架

利用案内・相談、資料の貸出・返却・配架、書庫資料の出納、新聞・雑誌の選択・発注・受入・配備・整備、記事索引作成、データの追加入力、複写受付

利用案内・相談、資料の貸出・返却・配架、書庫資料の出納、資料の選択・配備・整備、データの追加入力、複写受付

利用案内・相談、資料の貸出・返却・配架、書庫資料の出納、資料の選択・配備・整備、データの追加入力、複写受付

利用案内・相談、資料の貸出・返却・配架、書庫資料の出納、資料の選択・配備・整備、データの追加入力、郷土資料目録のデータ入力、複写受付

利用案内・相談、資料の貸出・返却・配架、書庫資料の出納、資料の選択・配備・整備、データの追加入力、複写受付

利用案内・相談、資料の貸出・返却・配架、書庫資料の出納、資料の選択・配備・整備、データの追加入力、複写受付

## II 施設・設備

敷地面積	10,120.24 $m^2$
建築面積	3,516.15 $m^2$
延床面積	19,604.39 $m^2$
建物規模	地上5階、地下2階、塔屋
構造	鉄骨鉄筋コンクリート造
蔵書能力	約1,600,000冊（開架約350,000冊、閉架約1,250,000冊）

### 床面積内訳

階	面積 ( $m^2$ )	概要	座席数 (席)
塔屋階	69.78	エレベータ機械室	—
5階	1,836.63	会議室、レストラン、ロビー	—
4階	2,791.41	自然・特許、国際・図書館学	183
3階	3,094.07	人文、社会、地域	202
2階	2,488.13	新聞・雑誌、管理課事務室	88
1階	3,339.31	運用・一般、視聴覚、児童図書、視覚障害者	255
地下1階	3,531.93	書庫、BM室、資料課事務室、電算機室	18
地下2階	2,453.13	書庫、機械室	—
計	19,604.39		746

本館は、優れた建築物として、これまで、中部建築賞・名古屋都市景観賞（平成3年度）、愛知県快適空間賞（平成4年度）、日本図書館協会建築賞（平成5年度）、愛知まちなみ建築賞（平成6年度）、公共建築賞（中部地区）（平成7年度）を受賞している。

### Ⅲ 図書館運営費

(単位：千円)

事業項目	平成10年度当初予算額 (A)	平成9年度現計予算額 (B)	予算の増減額 (A-B)
施設維持管理費	207,709	206,382	1,327
図書資料収集・整理費	169,849	189,577	△19,728
電算システム運用費	227,774	234,555	△6,781
サービス事業費	28,237	29,016	△779
市町村図書館協力費	3,853	3,939	△86
移動図書館費	5,092	5,090	2
計	642,514	668,559	△26,045

注) 職員給与及び嘱託員経費は除く。

## IV 業務報告

本館は平成3年4月20日に開館し「県民に開かれた図書館」「資料情報センターとしての図書館」「県内の市町村立図書館へのバックアップを行う図書館」「愛知芸術文化センターの一翼を担う図書館」という基本的性格を掲げて、事業を展開し、7年が経過した。

平成10年3月31日現在の蔵書冊数は約95万冊である。主題別開架閲覧方式を採用し、総開架冊数は約33万冊を数え、児童から老人までに親しまれる施設となっている。さらに県立図書館として県内公立図書館との間にオンラインネットワークを構築し、迅速な情報の提供と宅配便による搬送の充実に努めている。

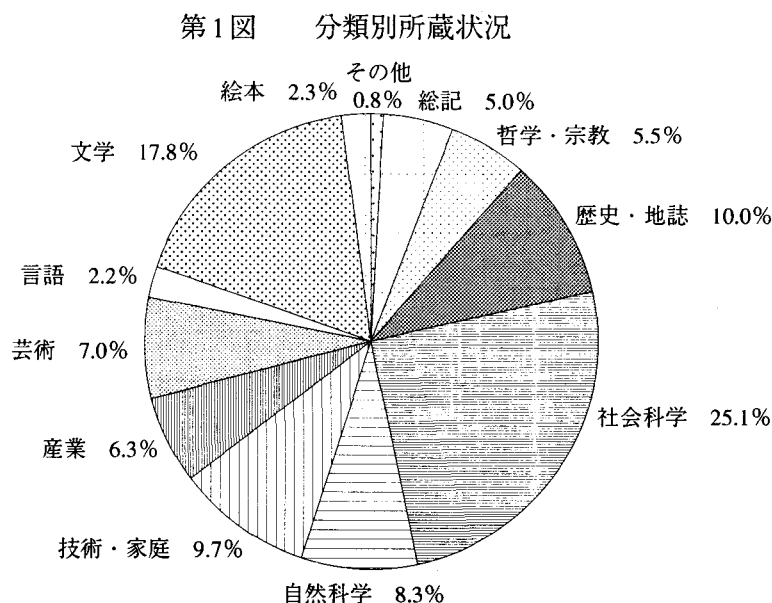
### 1 図書館資料の収集・整理

資料の収集にあたっては、県民の幅広い知的要求に応えるため、調査、研究に役立つ資料を根幹に児童書から各分野の専門的資料にいたるまで広範囲に収集している。

また、本館は工業所有権広報地方閲覧所に指定されており、内外の特許資料を収集し、充実に努めている。さらに開館を機に県勤労会館から国連寄託図書館を移管、国連寄託資料を始め国際関連資料の充実に努めている。

#### (1) 図書

平成9年度の購入図書は和書21,965冊、洋書1,153冊、計23,118冊、寄贈等図書は和書4,028冊、洋書320冊、計4,348冊であり、合計27,466冊を受け入れた。製本雑誌、製本特許、移動図書館用図書、規格・加除法規等を含めた平成10年3月末現在の蔵書数は和書838,772冊、洋書109,242冊、合計948,014冊である。そのうち図書資料の分類別構成比は第1図のとおりである。



(2) 逐次刊行物等（年鑑類は除く）

新聞172紙、雑誌3,452誌を受け入れている。その内訳は次のとおりである。新聞は国内149紙（国内発行英字紙を含む）、外国14か国23紙、雑誌は国内3,039誌（国内発行英字誌を含む）、外国12か国413誌である。購入、寄贈別にみると、新聞が購入112紙、寄贈60紙、雑誌が購入1,958誌、寄贈が1,494誌である。終刊、中断等を含んだ総タイトル数は第2図のとおりである。

第2図 新聞・雑誌所蔵統計

		タ イ ト ル 数		
		終 刊 ・ 中 断	継 続 収 集	計
新 聞	和	97	149	246
	洋	3	23	26
	計	100	172	272
雑 誌	和	2,476	3,039	5,515
	洋	505	413	918
	計	2,981	3,452	6,433

その他に加除法規39タイトル、有価証券報告書総覧1タイトルを受け入れている。また、科学技術関係の資料の充実にも努力し、内外の特許、工業規格等をあわせて65タイトルを継続的に受け入れている。

(3) 資料の製本

管理・保存のために製本した資料は、新聞本紙版54冊、縮刷版88冊、雑誌等3,809冊、特許公報類2,752冊、行政資料等66冊、修理図書246冊である。

(4) マイクロ資料等

マイクロフィルムは新聞114巻、その他24巻、合計138巻を受け入れた。また、平成2年度から受け入れを開始した「国立国会図書館所蔵明治期刊行図書マイクロ版集成」は平成7年度末をもって全巻（15,536巻）が整備され、平成9年度は、その「補遺版」388巻を受け入れた。

平成10年3月末現在の資料数はマイクロフィルム46,739巻、マイクロフィッシュ25,727枚である。



(5) CD-ROM資料

平成5年1月から国内特許がCD-ROM形態で発行されるようになったのに伴い、本館でも内外の特許のCD-ROMを受け入れている。

平成10年3月末現在の資料数は、国内特許が1,858枚、外国特許が2,811枚である。

(6) 視聴覚資料

視覚資料は名画を主に、ビデオテープ534巻、ビデオディスク26枚、聴覚資料は音楽関係を主に、コンパクトディスク536枚、カセットテープ39本を受け入れた。平成10年3月末現在の資料数はビデオテープ4,432巻、ビデオディスク2,213枚、コンパクトディスク12,380枚、カセットテープ1,061本である。

(7) 視覚障害者資料

録音図書48タイトル396巻(うち自館製作45タイトル366巻)、点字図書22タイトル231冊を受け入れ、平成10年3月末現在で録音図書1,890タイトル12,368巻、点字図書414タイトル2,550冊となった。また、平成6年12月から国立国会図書館「点字図書・録音図書全国総合目録」に参加し、資料の相互貸借を行っている。さらに平成6年度から、中部ブロック点字図書館連絡協議会に加盟し、録音図書製作着手情報及び完成情報を交換している。

(8) 移動図書館用資料

移動図書館用資料は本館の資料とは別に収集しており、平成9年度は図書1,571冊、ビデオテープ84巻を収集した。また、平成2年度受入分の資料のうち、1,214冊を県内の図書館未設置町村に譲与した。平成10年度3月末現在の資料数は図書15,191冊、ビデオテープ624巻である。

(9) 整理期間

平成10年3月3日(火)から3月17日(火)までの15日間を館内整理のため休館した。

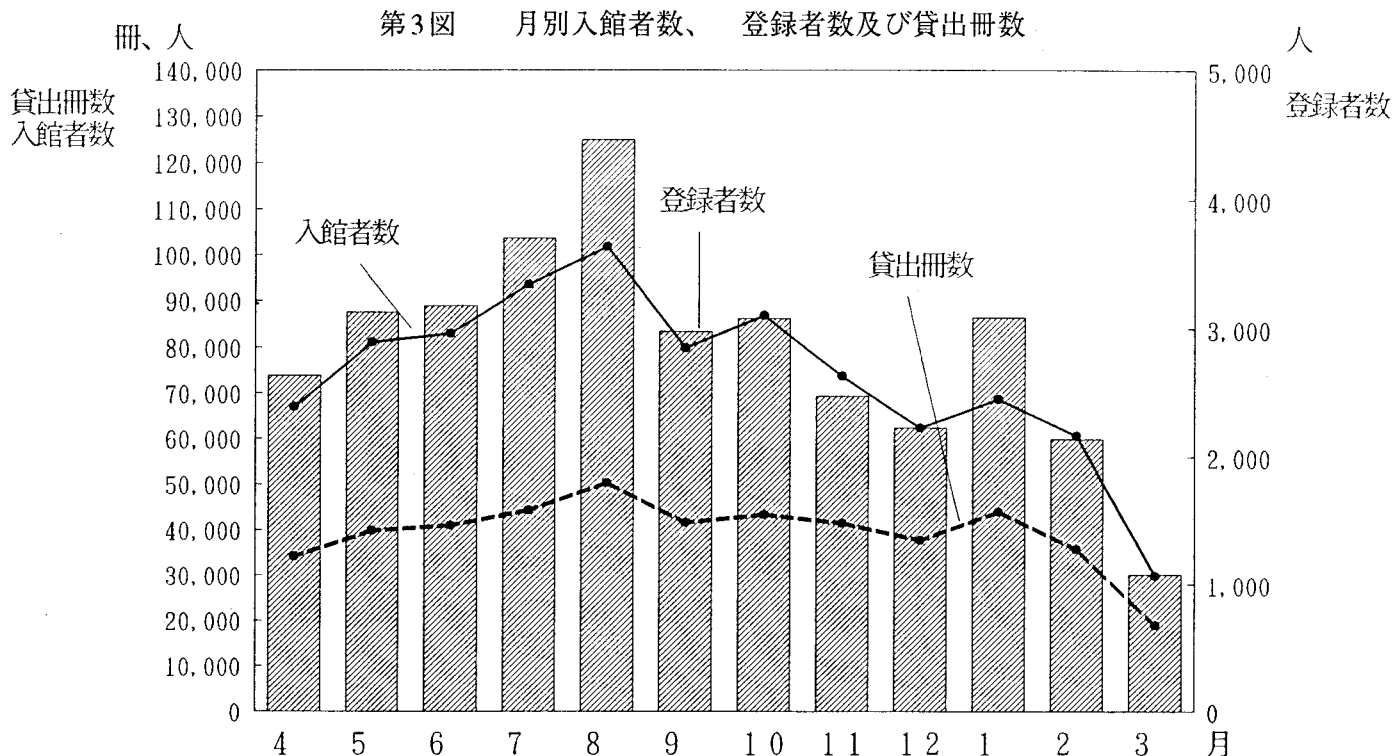
## 2 図書館資料の利用

平成9年度の開館日数は269日で、入館者数は888,242人(1日平均3,302人)であった。これは前年度に比べて、約4%ほど減少した。

(1) 図書

平成9年度の登録者数は、34,146人(1日平均127人)であった。その内訳は一般31,051人、児童3,095人である。平成7年度から9年度の登録者数は107,782人(一般96,835人、児童10,947人)となった。

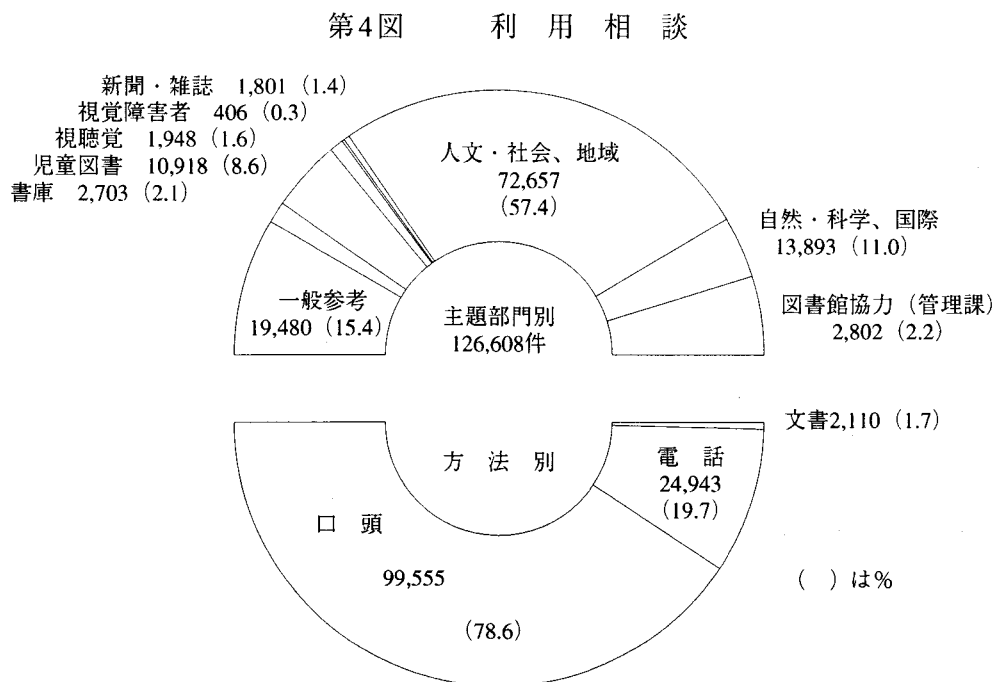
個人館外貸出の利用者は201,454人(1日平均749人)で、貸出冊数は472,452冊(1日平均1,756冊)となっている。また、身体障害者を対象とする郵送貸出の平成9年度の登録者は11人で、これまでと合わせて28人となり、94人233冊の利用があった。



(2) 利用相談

図書館資料についての利用相談は、案内が92,665件（1日平均345件）、参考業務（資料・情報の提供を伴う調査研究への利用相談）が33,943件（1日平均126件）となっている。この利用相談業務には現在、二つの外部データベース（NOREN、日経テレコン）を活用し、その充実を図っている。平成9年度の各々の利用件数及び利用時間は、NOREN35件6時間46分、日経テレコン64件12時間35分、合計99件19時間21分であった。

利用相談の主題部門別、方法別内訳は第4図のとおりである。



(3) 複写サービス

複写サービスは電子式複写が1,034,987枚（1日平均3,848枚）、マイクロ複写が14,889枚（1日平均55枚）、CD-ROM（特許資料）の複写が42,922枚（1日平均160枚）となっている。

(4) 書庫内資料の利用

1階から4階の開架スペースに約33万冊の資料を配架しているが、書庫内資料の利用も多い。出納冊数は一般図書等107,115冊、雑誌等35,263冊、特許39,622冊、その他506冊となっている。

(5) 視聴覚資料の利用

視聴覚資料は館内での利用に限っており、館外貸出は行っていない。平成9年度の利用数はビデオテープ17,644点、ビデオディスク8,938枚、コンパクトディスク5,837枚、カセットテープ257点である。視聴覚資料は利用が多いため、原則、1人1回1点の利用しか認めていないので、利用人数と利用点数は同じである。各ブースの満席時間は1日平均、AVブース（1人用）4時間、ビデオブース（2人用）4時間、リスニングコーナー2時間となっており、特に土曜、日曜は一日中満席状態である。

(6) 視覚障害者資料の利用

視覚障害者を対象に、対面朗読、録音図書の貸出、製作、点字図書の貸出を行っている。平成9年度新たに27人（更新登録29人）の利用登録があり、平成10年3月31日現在の累計利用登録者数は252人となった。対面朗読、録音図書の作成に応ずる朗読協力員は56人で、平成9年度には朗読協力員養成講座を27回開催し、20名の朗読協力員を養成した。対面朗読の利用者は174人、486時間で延べ185人の朗読協力員が対応した。録音図書の貸出は824人1,196タイトル（9,033巻）、点字図書の貸出は222人224タイトル（402冊）であった。その他に他館へ録音図書175タイトルを貸し出し、他館より、録音図書357タイトル、点字図書31タイトルを借り受けた。

### 3 協 力 事 業

県立図書館として、県下全域への図書館サービスを展開するため、①県図書館所蔵資料の情報を迅速に提供する「オンラインネットワーク」②地域住民の求めに応じ、市町村図書館を窓口として利用に供する「協力貸出と資料の搬送システムの確立」③市町村図書館職員の資質向上のための「市町村図書館職員研修」の事業を行っている。

(1) オンラインネットワーク

愛知県図書館の資料所蔵情報（図書、逐次刊行物、AV資料）、郷土資料情報並びに出版情報を、市町村図書館の端末機で、迅速かつ的確に検索し、貸出を希望する図書に予約することができるシステムである。

オンライン接続は、平成3年度の県の2機関との試行を経て、平成4年度から実地しており、予約システムは平成5年度から、職員検索に限り機能が追加された。

平成9年度末現在37市町立図書館（分館を含む）、1公民館図書室、1大学及び県4機関との間に稼働している。接続館は、第5図のとおりである。

本館のこの事業をより親しみをもって利用してもらうために、職員より愛称を募集した。「愛知県図書館オンラインネットワーク」事業は「AICHI.LL<sup>エルエル</sup> (Library Library) ネット」に「愛知県郷土資料総合目録データベース」事業は、「AICHI.ふるさとDB<sup>ディビー</sup>」に愛称が決まった。

また、平成10年3月13日(金)には、図書館協力担当者、オンラインシステム担当者会議を開催し、オンラインシステムの問題点、今後の予定等を話し合った。

第5図 オンライン接続館一覧

館名	供用開始日	検索システム	館名	供用開始日	検索システム
豊橋市中央図書館	平4.4.1	職員用	蒲郡市立図書館	平6.7.1	職員用
尾西市立図書館	平4.4.9	〃	稲沢市立図書館	平6.7.1	〃
刈谷市中央図書館	平4.4.13	〃	西春町図書館	平6.7.1	〃
名古屋市鶴舞中央図書館	平4.4.23	〃	祖父江町中央図書館	平7.2.10	〃
安城市中央図書館	平4.5.1	〃	佐屋町立図書館	平7.3.1	〃
師勝町図書館	平4.5.10	〃	日進市立図書館	平7.4.20	〃
高浜市立図書館	平4.6.2	〃	東郷町立図書館	平7.4.26	〃
幡豆町立図書館	平4.7.17	〃	常滑市立図書館	平7.5.9	〃
岡崎市立図書館	平4.8.1	〃	吉良町立図書館	平7.5.12	〃
一宮市立豊島図書館	平4.10.1	〃	東海市立中央図書館	平7.5.30	〃
大府市中央図書館	平4.12.18	〃	にしび創造センター	平7.6.1	〃
知立市図書館	平5.2.2	簡易	尾張旭市立図書館	平7.6.13	〃
春日井市立図書館	平5.4.20	職員用	大口町立図書館	平7.8.30	〃
豊明市立図書館	平5.5.1	〃	犬山市立図書館	平7.10.1	〃
	6.4.1	簡易	幸田町立図書館	平8.1.5	〃
阿久比町立図書館	平5.7.1	職員用	豊田市立図書館	平9.4.15	〃
西尾市立図書館	平5.7.1	〃	春日井市東部市民センター図書室	平9.6.1	〃
碧南市民図書館	平5.7.17	〃	名古屋大学附属図書館	平8.1.5	〃
長久手町中央図書館	平5.11.1	〃	県機関名	供用開始日	検索システム
新城ふるさと情報館	平6.3.15	〃	勤労会館労働図書資料室	平3.9.1	職員用
武豊町立図書館	平6.4.19	〃	県議会図書室	平3.9.20	〃
渥美町立図書館	平6.5.9	〃	愛知芸術文化センター 7-トライブリー (専用回線)	平4.10.30	〃
瀬戸市立図書館	平6.6.1	〃	愛知県産業情報センター	平7.5.25	簡易

## (2) 協力貸出—資料搬送システムの導入—

愛知県図書館が所蔵し、市町村図書館では所蔵しない資料を、地域住民の求めに応じ、市町村図書館を窓口として提供する協力貸出を積極的に推進してきた。これまで資料の搬送は郵送により行ってきたが、平成6年度からは宅配便により、定期的に県図書館と市町村図書館との間を往復搬送するシステムを導入した。これにより、市町村図書館の経費的負担と事務的負担を軽減させ、あわせて利用の増大を図った。

平成9年度の本館から他の図書館への貸出は、延べ、5,772館15,310冊であった。うち県内公立図書館等（平成10年3月31日現在）への貸出は13,313冊である。これは、前年度と比較して全体で約4%の伸びとなった。

また、他の図書館から当館利用者のための借受は66件133冊、図書館を通して申込みを受けた複写は95件1,834枚であった。

### 協力貸出冊数の推移

区 分	冊 数	区 分	冊 数
平成9年度	15,310	平成5年度	7,096
平成8年度	14,778	平成4年度	4,491
平成7年度	13,847	平成3年度	1,574
平成6年度	10,711		

## (3) 市町村図書館職員研修

図書館サービスの第一線で活躍している、市町村図書館職員の資質向上のために、県立図書館として、平成4年度から県内の公立図書館の職員を対象に実施している。館長、係長・主任級は愛知県公立図書館長協議会との共催で行い、研修計画は同研修委員会の協力を得て立案している。詳細は、愛知県公立図書館長協議会の項を参照のこと。

## 4 移動図書館

県内の図書館未設置町村を対象に、移動図書館車で巡回し、読書施設に恵まれない地域住民にサービスする事業である。

平成9年度は図書館未設置の24町村37か所を年4回巡回した。但し、富山村については通行止による中止のため、年3回の巡回となった。

総貸出冊数は29,329冊であり、1か所1回当たりの貸出冊数は200冊であった。また、移動図書館用のビデオテープの貸出は1,702本であった。

平成10年3月11日（水）には、次年度の巡回地域の担当者が集まり、巡回計画等を協議した。

平成9年度 移動図書館駐車場一覧

教育事務所名	地区	町村名	駐車場名	教育事務所名	地区	町村名	駐車場名					
尾張	尾張	西枇杷島町	西枇杷島町公民館	設楽	北設楽	設楽町	段嶺窓口センター 設楽町教育委員会					
		清洲町	清洲町民センター			津具村	津具村民センター					
		新川町	新川体育会館			稲武町	稲武町役場 稲武中学校					
		木曾川町	木曾川町役場				東栄町	奈根小学校 東栄町役場				
海部	海部	七宝町	七宝町公民館			新城		南設楽	鳳来町	鳳来町保健センター 山吉田小学校 大野中央集会所		
		甚目寺町	甚目寺町中央公民館							作手村	協和小学校 作手中学校	
		十四山村	十四山村公民館				東三河		宝飯		音羽町	赤坂台公民館 音羽町役場
		立田村	立田村総合体育館								一宮町	一宮町文化会館
		八開村	八開村役場							小坂井町	小坂井町中央公民館	
知多	知多	南知多町	師崎公民館			合 計	24 町村	37 駐車場	美浜町	美浜町役場		
			総合体育館							渥美	田原町	田原町役場 野田公民館 童浦公民館
			内海支所									御津町
		野間公民館	音羽町	音羽町役場								

## 5 特許資料CD-ROMコーナー

### (1) 国内特許のCD-ROM化

平成5年1月から、「公開特許公報」「公開実用新案公報」がCD-ROM形態で発行・交付されるようになったことに伴い、特許庁の工業所有権公報地方閲覧所に指定されている本館においても、CD-ROM版による利用者サービスを開始した。

なお、平成6年1月からは「公告特許公報」「公告実用新案公報」についてもCD-ROM形態により発行・交付されるようになった。平成10年1月からは紙形態の特許公報・実用新案登録公報の交付がなくなり、CD-ROM形態だけとなった。

### (2) 外国特許のCD-ROM化

外国特許については、特許庁と愛知県との間で「外国特許保管寄託契約」が、平成5年3月15日付けで締結され、保管寄託物品として「ドイツ特許明細書」と「PCT公開明細書」「フランス公開明細書」「イタリア特許発明明細書」「スロベニア特許発明明細書」のCD-ROM版が寄託されている。

また、従来マイクロフィルムで購入していたアメリカとイギリスの明細書についても、市販のCD-ROMに切り換える一方、EPO（ヨーロッパ特許庁）の明細書のCD-ROM版も購入することとした。

### (3) CD-ROM版特許資料閲覧システム

4階の科学技術部門にCD-ROMドライブシステム一式、国内特許用1台、外国特許用1台を設置し、平成5年4月からサービスを開始した。なお平成6年4月からCD-ROMコーナーを設置して、国内用を2台、外国用を1台増設し、5台でサービスを行っている。

### (4) 特許資料所蔵の内訳

国内特許公報類の形態別所蔵状況

公 報 別	紙形態での所蔵（注）	CD-ROM形態での所蔵
公 開 特 許 公 報	昭和46年1月～	平成5年1月～
公 開 実 用 新 案 公 報	平成5年12月	
特 許 公 報（公告特許公報）	明治39年7月～	平成6年1月～
実用新案公報（公告実用新案公報）	平成9年12月	
実 用 新 案 登 録 公 報	平成8年5月～平成9年12月	平成8年6月～
登 録 実 用 新 案 公 報	—————	平成6年7月～
特 許 異 議 決 定 公 報	—————	平成9年9月～
実用新案登録異議決定公報	—————	
意 匠 公 報	昭和8年8月～	引き続き、紙形態
商 標 公 報	明治39年7月～	
審 決 公 報	昭和35年1月～	
特 許 庁 公 報	昭和25年1月～	
公 表 公 報	昭和54年7月～平成7年12月	平成8年1月～
公 開 特 許 英 文 抄 録	—————	昭和51年1月～

（注） 公開特許公報、公開実用新案公報、登録実用新案公報については、紙形態のフロントページ集（明細書第1ページの抜粋）を、平成6年1月（登録実用新案公報は平成6年7月）から所蔵している。

## 外国特許資料の形態別所蔵状況

資料別	明 細 書			抄 録 類
形態別	マイクロフィルム	CD-ROM	紙 形 態	
アメリカ	1931～1992	1993～		1946～
イギリス	1962～1992	1993～		1960～
ドイツ	1970～1992	1992～		1961～
フランス		1992～		1993～
イタリア		1993～		
スロベニア		1993～		
* P C T		1993～	1978～1992	1978～
** E P O		1993～		1978～

(注) \* P C T : 特許協力条約に基づく国際出願の明細書等。W I P O (世界知的所有権機関) から発行される。

\*\* E P O : ヨーロッパ特許条約の基づくヨーロッパ出願の明細書等。ヨーロッパ特許庁から発行される。

## 6 江蘇省 (友好提携) 図書コーナー

平成8年4月に、本県と江蘇省との友好提携15周年を記念して、江蘇省から図書が寄贈された。

寄贈された図書の一部666冊を平成8年8月21日から、4階の国際資料部門に「江蘇省 (友好提携) 図書コーナー」を設け (4階)、一般の利用に供している。

## 7 社会人専用席等

平成6年4月から、3階の閲覧席の一部34席を社会人専用席にしてきたが、平成9年8月20日からは、新たに、1階6席、2階12席、4階14席の社会人専用席を増席し、利用者の便の増大を図った。

また、開館時から4階の閲覧席の一部に36席を特許優先閲覧席として、利用者の便を図っている。



## V 電算システム概要

### 1 システムの特徴

- (1) 160万冊資料に対応可能な図書館トータルシステムの構築
- (2) 書誌情報検索機能の充実
- (3) 典拠ファイル採用による書誌情報の高品位化
- (4) リアルタイム・オンライン化による書誌メンテナンスの迅速化
- (5) 大量データの夜間バッチ処理による省力化

### 2 処理業務の概要

- (1) 図書館サービスシステム…資料検索（利用者用・職員用）、利用者登録、貸出・返却（個人、協力）、オフライン貸出
- (2) 業務処理システム…図書・逐次刊行物収集・整理（選書、発注、受入、書誌データ入力、修正、所蔵データ入力、典拠維持・管理、整理明細書作成、図書原簿作成）、蔵書点検、配置変更、所在管理、除籍管理、督促処理、パンフレット資料管理処理、AV資料管理処理、郷土資料月報（総合目録）作成処理
- (3) 運用管理システム…資料状況統計作成、利用状況統計作成、MARC管理、システム制御パラメータ処理、復旧処理

### 3 ハードウェア構成

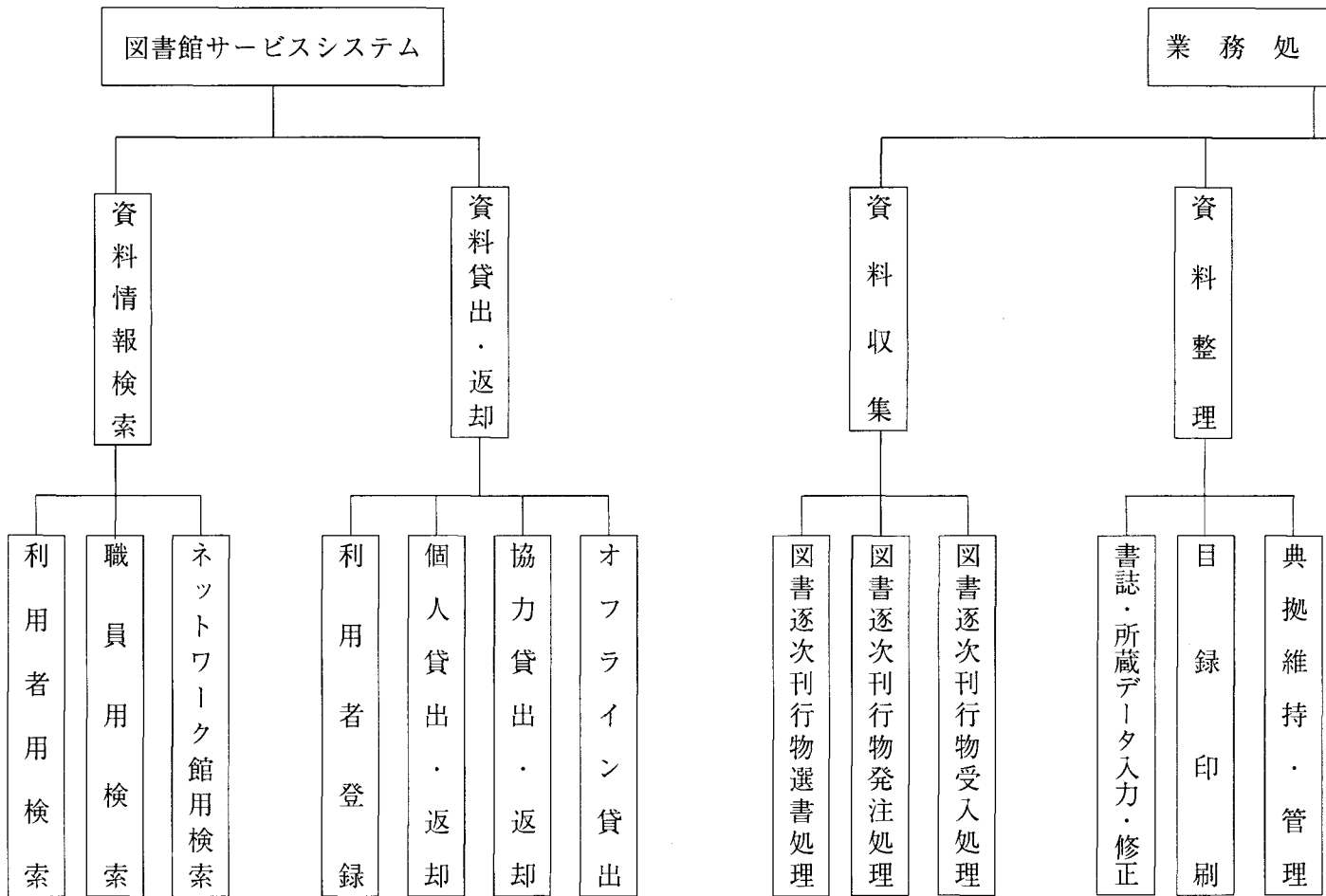
FACOM M770	モデル8			
本体装置	主記憶容量		32 MB	
	増設記憶装置	MSU	64 MB	
	半導体ディスク容量		512 MB	
	磁気ディスク容量		45.36 GB	
端末装置	ワークステーション	FMR 70 ΣⅢ		43台
		FMR 280 L		11台
		計		54台

### 4 開発経緯

昭和61年2月	「愛知県新文化会館情報システム計画策定基礎調査」作成
昭和61年12月	電算システム開発業者プロポーザルにより選定・基本設計開始
昭和62年3月	基本設計完了
昭和63年4月	詳細設計開始
平成元年3月	” 完了
平成元年4月	プログラム開発開始
平成2年1月	電算機設置（レンタル開始）
平成2年11月	電算機新館移設
平成3年4月	電算機本格運用開始（開館）
平成4年4月	市町立図書館とのオンラインネットワークの接続開始
平成5年6月	市町立図書館とのオンラインネットワークに予約機能を追加

# 5 開発スケジュール表

項目	年度	昭和				平成												
		60年度	61年度	62年度	63年度	元年度	2年度	3年度	4年度	5年度	6年度	7年度	8年度	9年度				
電 算 シ ス テ ム	システム開発	基本調査	業者選定 基本設計		詳細設計	プログラム開発	各種テスト	運用テスト										
	書誌データの 遡及入力		基本設計内容分析 現状分析 事務量調査	入力仕様検討		和書 郷土資料	洋書 雑誌	視聴覚資料										
	関連データの 入力					アクセスポイント(読み)付与 典拠データ入力、典拠コントロール 所蔵データ 利用者データ(事前入力)												
	オンライン・ ネットワーク								意向調査 試行									
	機 械					仮設置	新館移設											
	教 育			コンピュータ基礎講習(全員)	都市システムデモ研修(全員)	詳細設計説明会(全員)	リーダー養成研修(12名) 職員システム研修(全員)											
	資料装 備 ( <small>マイクロ・ドラベル等貼付</small> )																	
新館建設計画 ・移転・開館	基本調査	コンペ実施 最優秀作品選定 基本設計		実施設計		建築工事												
																	開館	



<図書館サービスシステム>

図書館を利用する人のためのサービスを行う。

○資料情報検索サブシステム

探している本のあるなしが即座にわかる。全館の資料を対象に、自分で自由に操作し、本を探すことができる。また、本館とオンライン接続している施設からも端末を通して調べることが可能。

○資料貸出・返却サブシステム

本の貸出・返却を行う。手続はバーコード処理のため待時間はなし。市町村立図書館を通して借りられる。貸出中の時は予約ができる。

<業務処理システム>

本の受入から整理、管理を行う。

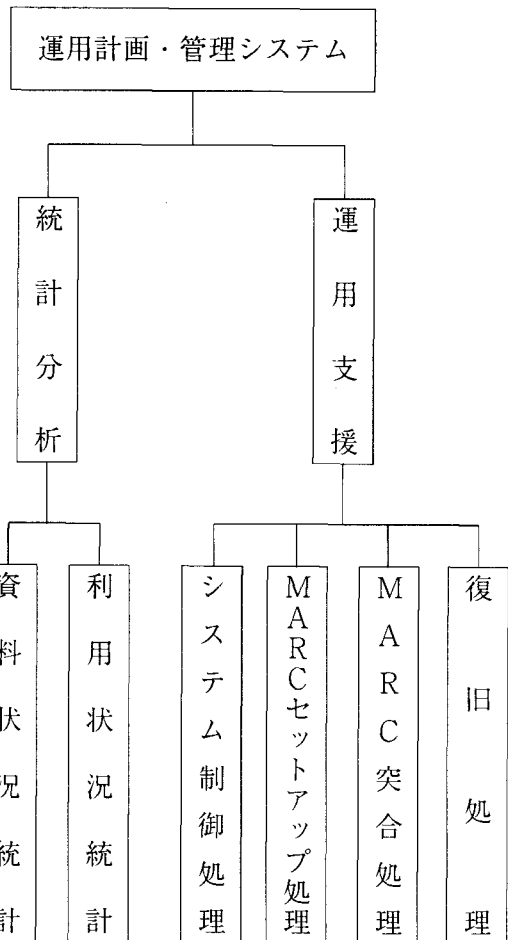
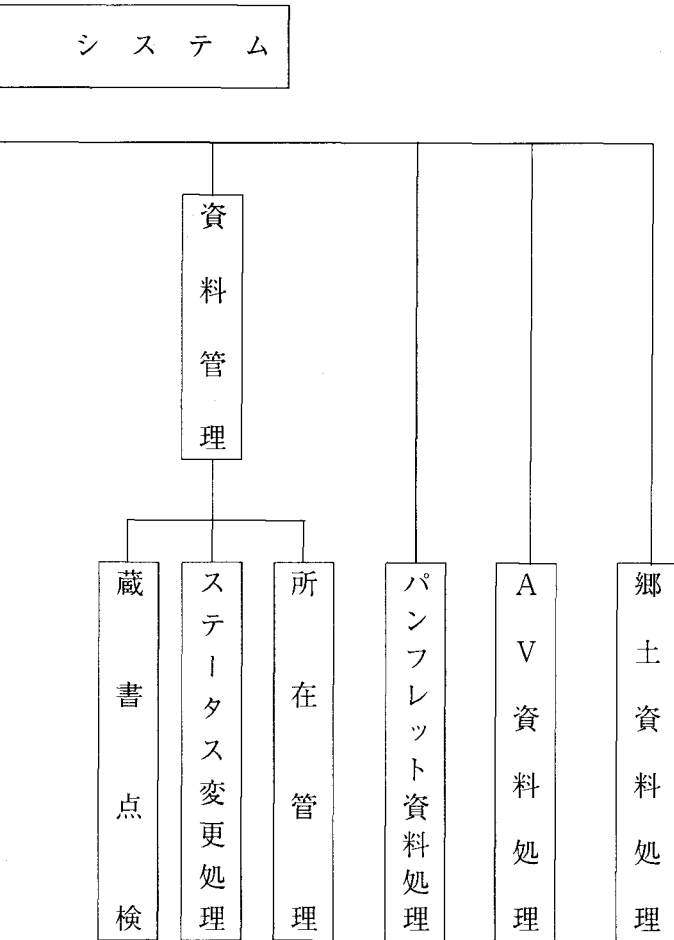
○資料収集サブシステム

本の選択・発注・受入・廃棄などを行う。MARCを利用し、新刊本を素早く提供することが可能。

○資料整理サブシステム

本の整理を行う。MARCを修正・追加することにより正確・詳細なデータが提供できる。

# システム体系



## ○資料管理サブシステム

蔵書の点検と、本の貸出中・整理中などの状況（ステータス）やどこにあるかの所在状況を管理する。

## ○パンフレット資料処理

パンフレットの受入・整理・閲覧処理を行う。

## ○A V 資料処理

A V（音響・映像）資料の受入・整理・閲覧処理を行う。

## ○郷土資料処理

愛知県に関する資料が市町村立図書館に入り次第連絡を受け、月ごとにまとめて「月報」を発行する。

## <運用計画・管理システム>

運用のための統計処理とコンピュータ自身の管理を行う。

## ○統計分析サブシステム

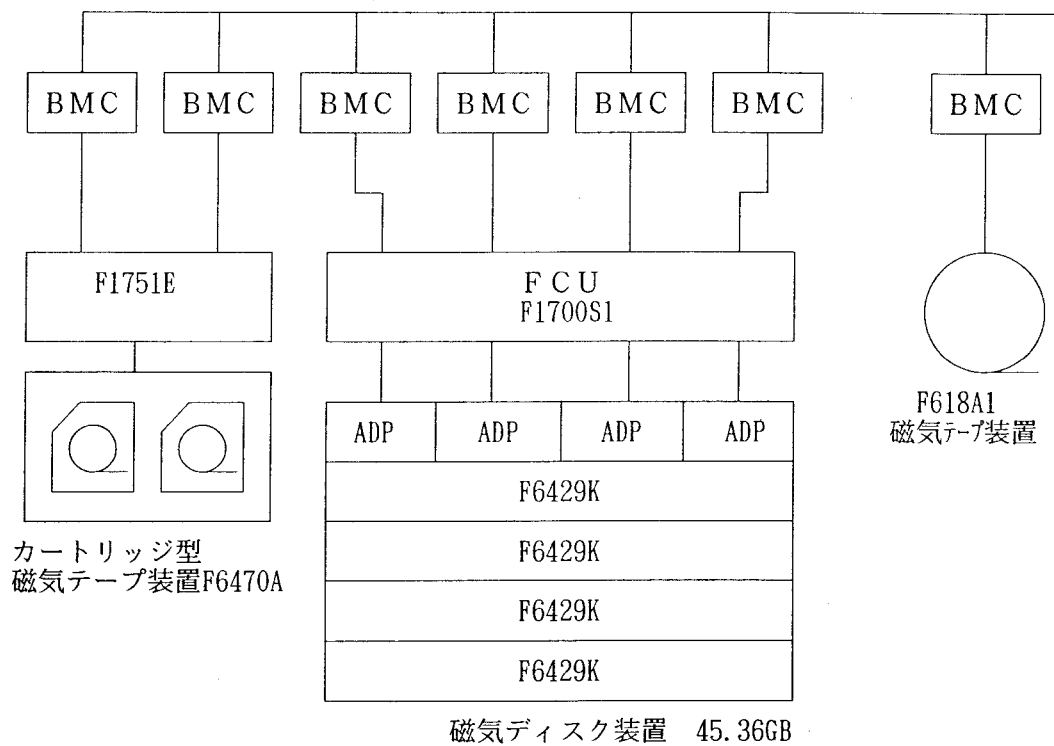
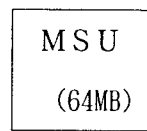
本の受入・整理状況や貸出・登録・利用状況などの各種の統計処理を行い、帳票を出力する。

## ○運用支援サブシステム

MARCのデータベース化、各種ファイルの管理やトラブル発生時の復旧処理を行う。

増設記憶装置

中央



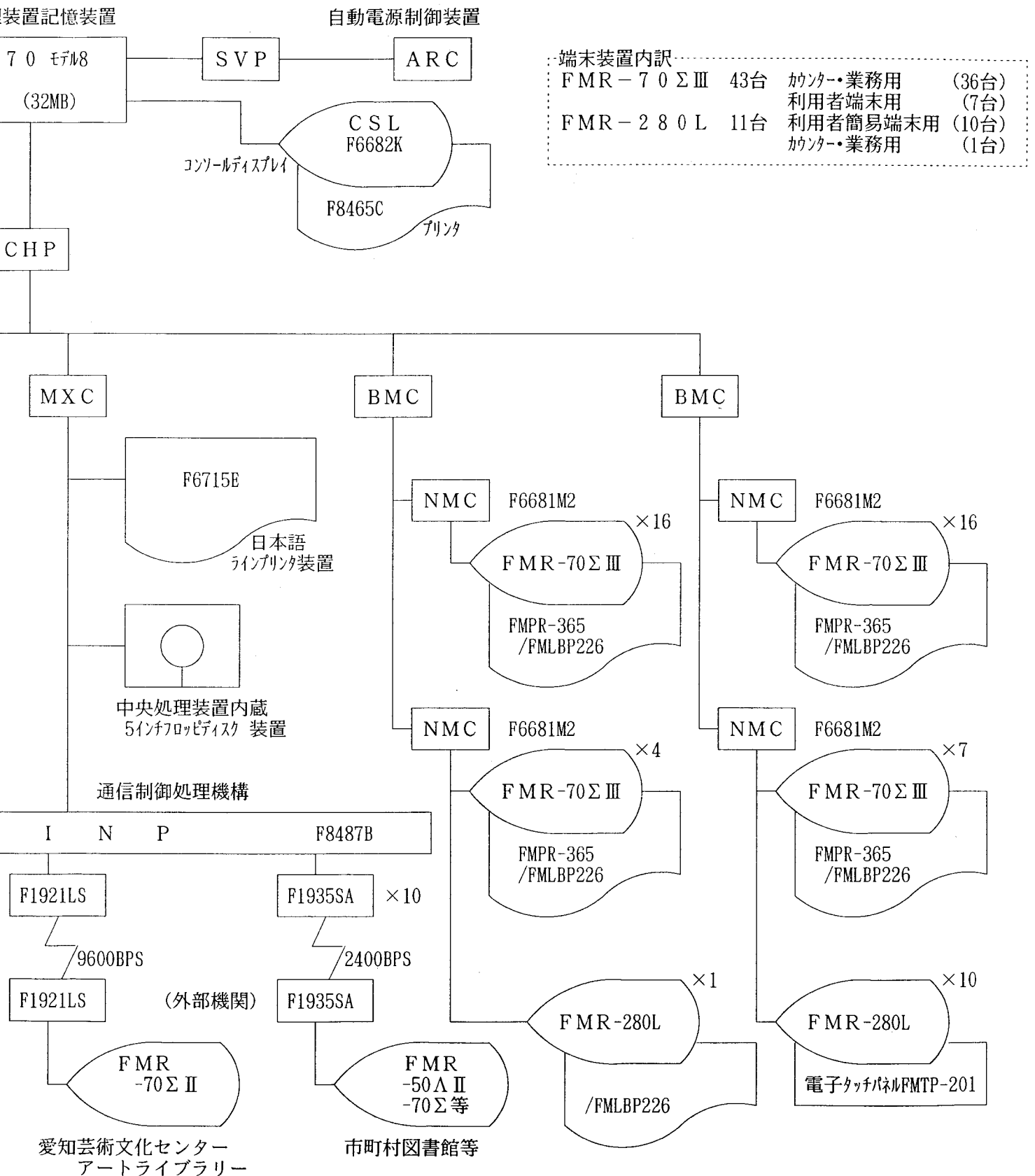
カートリッジ型  
磁気テープ装置F6470A

磁気ディスク装置 45.36GB

F618A1  
磁気テープ装置

# システムハードウェア構成図

平成9年4月1日現在



## VI 実施事業

### 1 文化講座

平成9年度は、「郷土史」、「医学」、「児童文学」の3分野から専門家を迎え開催した。

日 時	テ ー マ	講 師	参加者
9月6日(土)	尾張文化の源流 —義直から宗春—	造形作家 夢童 由里子	153名
9月13日(土)	老後の生活と食事 —糖尿病を防ぐために—	愛知学院大学 教授 柴田 昌雄	103
9月20日(土)	日本の児童文学 —子どもに、いま、何を読ませるか—	愛知淑徳大学 助教授 堀尾 幸平	84

### 2 資料展

#### (1) 読書感想文コンクール優秀作品展

愛知図書館協会、毎日新聞社、愛知県学校図書館研究会、名古屋市学校図書館研究会が主催した読書感想文コンクールの優秀作品(平成8年度分)を展示し、併せて課題図書などを紹介した。

日 時 平成9年7月16日(水)～8月17日(日)  
会 場 愛知県図書館 5階 大会議室  
入場者 5,096名(1日平均 182名)

#### (2) 東海地区読書ゆうびんコンテスト入賞・入選作品展

全国学校図書館協議会、中日新聞社、東海4県及び名古屋市の学校図書館協議会が主催した読書ゆうびんコンテストの入賞入選作品を展示し、併せて指定図書・対象図書を紹介した。

日 時 平成9年10月14日(火)～10月31日(金)  
会 場 愛知県図書館 5階 大会議室  
入場者 1,963名(1日平均 131名)

#### (3) あいちの生んだ小説家展—杉浦明平展～渥美から日本と世界を見る～

「あいちの生んだ小説家展」シリーズ第6弾として、「杉浦明平展」を開催した。

杉浦明平氏は、愛知県渥美郡福江町(現、渥美町)に生まれ、第一高等学校、東京帝国大学、同大学院を経て、終戦後渥美に定着。小説、評論、記録文学など、幅広い分野での活躍を続けている。

今回の展示では、渥美を拠点に活躍をする杉浦氏の著作、写真などを通じて、その経歴を紹介した。

日 時 平成9年11月26日(水)～12月21日(日)  
会 場 愛知県図書館 5階 大会議室  
入場者 2,440名(1日平均 111名)

#### (4) 明治期刊行資料展

平成2年度から本館が収集した「国立国会図書館所蔵明治期刊行図書マイクロ版集成」は、旧帝国図書館の蔵書を加えた貴重なコレクションである。

今回は「芸術・語学」から、その一部を複製、展示して広く県民に紹介した。

日 時 平成10年2月1日(日)～2月28日(土)  
会 場 愛知県図書館 5階 大会議室  
入場者 1,916名(1日平均 87名)

### 3 映 画 会

本館が所蔵するビデオテープ、ビデオディスクの中より、アカデミー賞等の受賞作品を中心に内外の名画を選び、毎月1回日曜日に1階A Vホールで開催した。また夏休み、冬休み、春休みには児童を対象にこども映画会を1階A Vホールで開催した。

#### (1) 名画鑑賞会

年 月 日	作 品 ( 監 督 )	入場者数
平成9年 4月13日	愛 妻 物 語 ( 進 藤 兼 人 )	63 名
5月18日	オ ペ ラ ハ ッ ト ( フ ラ ン ク ・ キ ャ プ ラ )	43
6月15日	商 船 テ ナ シ チ ー ( ジ ュ リ ア ン ・ デ ュ ビ エ )	69
7月13日	喜 び も 悲 し み も 幾 年 月 ( 木 下 恵 介 )	48
8月17日	男 の 敵 ( ジ ョ ン ・ フ ォ ー ド )	61
9月14日	ア ラ ン ( ロ バ ー ト ・ フ ラ ハ テ イ )	57
10月19日	煙 突 の 見 え る 場 所 ( 五 所 平 之 助 )	69
11月16日	失 わ れ た 週 末 ( ビ リ ー ・ ワ イ ル ダ ー )	82
12月14日	黒 水 仙 ( マ イ ケ ル ・ バ ウ エ ル / エ メ リ ッ ク ・ プ レ ス バ ー ガ )	66
平成10年 1月18日	無 法 松 の 一 生 ( 稲 垣 浩 )	80
2月15日	カ ッ ス ル 夫 妻 ( H . C . ポ ッ タ ー )	51
3月22日	ル ・ ミ リ オ ン ( ル ネ ・ ク レ ー ル )	52
合 計		741

#### (2) こども映画会

年 月 日	作 品	入場者数
平成9年 7月24日	長くつ下ピッピの冒険物語	94 名
7月31日	北極のムーシカミーシカ	51
8月7日	ク ロ が い た 夏	40
8月21日	バ ン ダ ー ブ ッ ク	42
12月25日	サンタクロースにおくりもの	59
平成10年 3月26日	赤 毛 の ア ン	32
合 計		318



## 4 刊 行 物

名 称	発 行 日	部 数	備 考
年 魚 市 第13号,第14号	平成9年9月 平成10年3月 (年2回)	1,300	図書館報
事 業 年 報 平成9年度	平成9年6月	1,500	前年度事業報告
国 連 資 料 情 報 第25号～第28号	平成9年7月 ↓ 平成10年3月 (年4回)	1,250	特定のテーマを選び、それに関連した 国連資料を紹介、国連広報センターの 「近着資料選」と合わせて刊行
郷 土 資 料 月 報 第408号～第419号	平成9年4月 ↓ 平成10年3月 (毎月)	100	県内の各公共図書館が新たに受け入れ た郷土資料、行政資料の書誌・所在情 報の提供
郷 土 資 料 ・ 地 方 行 政 資 料 年 報 平成9年	平成10年1月	2,000	郷土資料月報をまとめて刊行

## 5 愛知図書館協会、愛知県公立図書館長協議会関係事業

### (1) 愛知図書館協会

#### ① 会 議

理事・評議員会	平成9年5月23日	愛知県図書館
定期総会	平成9年5月23日	〃
理事会	平成9年5月23日	〃

#### ② 実務講習会 (日本図書館協会共催)

日 時	平成9年8月27日
会 場	愛知県図書館
テ ー マ	「昔話に見る誕生と死」
講 師	松居 友氏 (作家)
参加者数	310名

③ 第34回本に親しむみんなのつどい

(愛知県教育委員会、名古屋市教育委員会、中日新聞社共催)

三河地区

日 時 11月8日(土)  
会 場 刈谷市中央図書館大会議室  
内 容 講演「人間は最高の風景」  
作家 村松 友視 氏  
事例発表 読書会2グループ  
参加者 230名

尾張地区

日 時 11月12日(水)  
会 場 武豊町中央公民館講堂  
内 容 講演「今、何を語りつぐか」  
作家 松谷みよ子 氏  
事例発表 読書会1グループ  
参加者 500名

④ 第43回読書感想文愛知県コンクール

(愛知県学校図書館研究会、名古屋市学校図書館研究会、毎日新聞社共催)

応募点数 598,125点  
入賞者数 623名 および応募校各3名  
表彰式 平成10年1月31日 名古屋市教育センター講堂

⑤ 会報の発行

No.155 平成9年8月刊2,100部  
No.156 平成9年11月刊2,100部  
No.157 平成10年1月刊2,800部

## (2) 愛知県公立図書館長協議会

## ① 会 議

会 議 名	期 日	会 場	担 当 館
役 員 会	平成9年 4月24日	愛 知 県 図 書 館	愛 知 県 図 書 館
定例会 (第1回)	4月24日	”	”
(第2回)	7月17日	尾 西 文 化 会 館	尾 西 市 立 図 書 館
(第3回)	10月 8日	名 古 屋 市 博 物 館 講 堂	名 古 屋 市 緑 図 書 館
(第4回)	12月 5日	新 城 文 化 会 館	新 城 ふ る さ と 情 報 館

## ② 研 修 会

研修名	主 催 者	期 日	参加者	会 場	内 容
新 任 職 員 研 修 会	愛知県図書館・館長会 (共催)	平成9年 9月26日	55人	愛知県図書館	「図書館職員としての問題意識」 講師：河合正樹氏 (豊橋市図書館館長)
児 童 奉 仕 研 修 会	館 長 会	10月17日	60人	飛島村図書館	「図書館行事としてのおもちゃ づくりーおもちゃづくりを通 してみた現代っ子」 講師：早川敦子氏 (グループ竹とんぼ)
館長研修会	愛知県図書館・館長会 (共催)	12月 5日	62人	新城文化会館	「小牧・長久手の合戦」 講師：阿部一彦氏 (愛知淑徳大学教授)
係長・主任 級 研 修 会	館 長 会	平成10年 1月23日	69人	愛知県図書館	「電子図書館について」 講師：植月献二氏 (国立国会図書館課長補佐)
公共図書館 職員研修会	館 長 会 (愛知図書館協会からの 受託事業)	3月 6日	76人	愛知県図書館	「これからの図書館に求められるもの」 講師：小川俊彦氏 (市川市生涯学習センター所長)

## Ⅶ 愛知県図書館協議会

平成9年度は平成9年6月3日に開催し、平成8年度の利用状況、図書資料の収集事業、平成9年度の予算、自主企画事業について協議した。

平成10年度 委員名簿（平成10年6月2日現在）

氏 名	所 属
河 合 正 樹	豊橋市図書館長
下 村 昇	愛知県総務部文化振興局長
永 谷 敏 一	愛知県教育委員会生涯学習部長
◎ 林 董 一	愛知学院大学教授
堀 内 守	名古屋大学名誉教授
松 原 眞 志 夫	愛知県公立高等学校長会会長
水 野 笑 子	愛知県読書会連絡協議会会長
みない 葉 袋 秀 樹	図書館情報大学教授

◎は会長

(五十音順)

## 愛知芸術文化センター愛知県図書館協議会開催要領

### (設置)

第1条 愛知県芸術文化センター愛知県図書館における業務の円滑な運営を図るため、愛知芸術文化センター愛知県図書館協議会（以下「協議会」という。）を置く。

### (所掌事務)

第2条 協議会は、次の事項について協議を行う。

- (1) 図書館サービスに関すること
- (2) 資料の収集に関すること
- (3) その他図書館の運営のために必要な事項

### (組織)

第3条 この協議会は、10人以内の委員で組織する。

2 委員は、次に掲げる者のうちから、愛知県図書館長が選任する。

- (1) 図書館に関して専門的知識を有する者
- (2) 学識経験を有する者

3 委員の任期は、2年とする。ただし、補欠委員の任期は、前任者の残任期間とする。

### (会長)

第4条 協議会に会長を置き、会長は委員の互選により定める。

2 会長は、協議会を主宰する。ただし、会長に事故があるときは、あらかじめ会長が指名する者がその職務を代理する。

### (会議)

第5条 協議会は、会長が招集する。

2 協議会は、委員の半数以上が出席しなければ開催することができない。

### (庶務)

第6条 協議会の庶務は、愛知芸術文化センター愛知県図書館管理課において処理する。

### (雑則)

第7条 この要領に定めるもののほか、協議会の運営に関し必要な事項は、別に定める。

### 附 則

この要領は、平成4年3月1日から施行する。

## VIII 平成9年度の主な動き

- 平成9年 4月 16日(水) 新規採用・転任職員研修開催(～18日、22日)  
24日(木) 愛知県公立図書館長協議会役員会、同第1回定例会開催
- 5月 23日(金) 愛知図書館協会定期総会・理事会開催
- 6月 3日(火) 愛知図書館協議会開催  
10日(火) 中国図書・出版事情調査(江蘇省19日まで)  
17日(火) 愛知芸術文化センター運営会議開催  
朗読協力員養成講座開講式  
23日(月) 都道府県・指定都市立図書館長会議開催(東京都)  
24日(火) 全国公共図書館協議会総会・研究集会開催(東京都)  
25日(水) 都道府県立及び政令指定都市立図書館長会議開催(東京都)
- 7月 16日(水) 読書感想文コンクール優秀作品展開催(8月17日まで)  
17日(木) 愛知県公立図書館長協議会第2回定例会開催(尾西市)  
22日(火) アメリカンセンター館長視察  
29日(水) 東海北陸地区県立・指定都市図書館長会議開催(岐阜県～30日)
- 8月 27日(水) 愛知図書館協会実務講習会開催
- 9月 6日(土) 文化講座開催「尾張文化の源流—義直から宗春—」  
13日(土) 文化講座開催「老後の生活と食事—糖尿病を防ぐために—」  
20日(土) 文化講座開催「日本の児童文学—子どもに、いま、何を読ませるか—」  
26日(金) 県内公立図書館新任職員研修会開催
- 10月 8日(水) 愛知県公立図書館長協議会第3回定例会開催(名古屋市)  
14日(火) 東海地区読書ゆうびんコンテスト入賞・入選作品展開催(31日まで)  
17日(金) 愛知県公立図書館長協議会児童奉仕研修会開催(飛島村)  
29日(水) 全国図書館大会(山梨県、～31日まで)
- 11月 7日(金) 読書感想文コンクール審査準備会開催  
8日(土) 本に親しむみんなのつどい・三河地区開催(刈谷市)  
11日(火) 江蘇省総合経済産業調査団視察  
読書感想文コンクール中央審査会開催(～14日)  
12日(水) 本に親しむみんなのつどい・尾張地区開催(武豊町)  
走る県政教室見学(西三河事務所)  
18日(火) 読書感想文コンクール審査会開催(勤労青少年の部)  
19日(水) 読書感想文コンクール予備審査会開催(成人の部)  
26日(水) あいちの生んだ小説家展「杉浦明平展」—渥美から日本と世界を見る—  
(12月21日まで)  
27日(木) 読書感想文コンクール審査会開催(成人の部)
- 12月 5日(金) 愛知県公立図書館長協議会第4回定例会・館長研修会開催(新城市)  
10日(水) 愛知図書館協会読書普及委員会開催
- 平成10年 1月23日(金) 県内公立図書館係長・主任級研修会開催  
31日(土) 読書感想文コンクール表彰式(名古屋市教育センター)  
2月 1日(日) 明治期刊行資料展開催(～28日)

- 26日（木） 江蘇省政府・党青年幹部代表団視察
- 3月 6日（金） 愛知県公立図書館長協議会公共図書館職員研修会開催
- 11日（水） 移動図書館担当者会議開催
- 12日（木） 消防訓練実施
- 13日（金） 図書館協力担当者・オンラインシステム担当者会議
- 17日（火） 朗読協力員養成講座閉講式

# IX 統 計 (平成10年3月31日現在)

I	資料整備状況	
1	資料受入状況	
(1)	図書等受入状況	31
(2)	逐次刊行物等受入状況(継続分)	33
2	資料所蔵状況	
(1)	資料所蔵状況	34
(2)	図書等主題部門別所蔵状況	35
(3)	図書分類別所蔵状況	37
(4)	視聴覚資料ジャンル別所蔵状況	38
II	資料利用状況	
1	館内利用状況	
(1)	入館者数	39
(2)	登録者数	39
	ア.利用者区分別	
	イ.地域別	
	ウ.男女別	
	エ.年代別	
(3)	個人館外貸出冊数	39
	ア.利用者数、貸出冊数(月別)	
	イ.分類別貸出冊数(月別)	
	ウ.主題部門別貸出冊数(月別)	
(4)	貸出予約(月別)	43
(5)	複写枚数(月別)	43
(6)	書庫内資料利用冊数(月別)	45
(7)	郵送貸出(月別)	45
(8)	CD-ROM利用状況(月別)	45
(9)	利用相談	45
	ア.利用相談(口頭、電話、文書別、月別)	
	イ.利用相談(主題部門別、月別)	
(10)	AV・マイクロ室利用状況	49
	ア.視聴覚資料(月別)	
	イ.マイクロ資料(月別)	
(11)	視覚障害者資料室利用状況	49
	ア.貸出冊数(月別)	
	イ.他館への貸出冊数	
	ウ.他館からの借受冊数	
	エ.対面朗読(月別)	
2	協力業務状況	
(1)	協力貸出	51
	ア.全体(月別)	
	イ.館別貸出冊数(月別)	
(2)	他館からの借受冊数(月別)	55
(3)	他館を通して受けた複写(個人、月別)	55
(4)	移動図書館駐車場別貸出状況	55



# I 資料整備状況

## 1 資料受入状況

### (1) 図書等受入状況

資料別 受入別		図 書 等			計 冊	紙 芝 居 点	地図 (一枚もの) 枚	有価証券 (合冊) 冊	視 聴	
		和書 冊	洋書 冊	移動 図書 館用 (和書) 冊					カセット テープ 巻	コンパクト ディスク 枚
受 入	購 入	21,965	1,153	1,571	24,689	64	672	215	37	534
	寄贈・寄託	4,028	320		4,348	0			2	2
	自館製作・ 製本雑誌・ 製本特許	5,934	826		6,760					
	小 計	31,927	2,299	1,571	35,797	64	672	215	39	536
払 出	亡 失	246	22	6	274					
	汚 破 損	938	10	1,454	2,402	0	677			
	譲 与			1,214	1,214					
	小 計	1,184	32	2,674	3,890	0	677	0	0	0
差 引	30,743	2,267	△1,103	31,907	64	△5	215	39	536	

覚 資 料			計	マイクロ資料		* CD-ROM (枚)	視覚障害者 用 資 料		計
ビ デ オ テ ー プ 巻	ビ デ オ デ イ ス ク 枚	移 動 図 書 館 用 (ビ デ オ テ ー プ) 巻		フ ィ ル ム 巻	フ ィ ッ シ ュ 枚		* 点 字 図 書 (冊)	* 録 音 図 書 (巻)	
484	26	84	1,165	526		7 (389)	22 (231)	3 (30)	25 (261)
50	0		54		330	11 (586)	0 (0)	0 (0)	0 (0)
							0	45 (366)	45 (366)
534	26	84	1,219	526	330	18 (975)	22 (231)	48 (396)	70 (627)
		1	1						
0	0	1	1	0	0	0	0	0	0
534	26	83	1,218	526	330	18 (975)	22 (231)	48 (396)	70 (627)

\*上段の数字はタイトル数

## (2) 逐次刊行物等受入状況 (継続分)

(単位：タイトル)

階別・室別	資料別	1 階				2階	3 階		4 階			合計	受入別	
		ブラウ ジング	A V・ マイク ロ室	児童 図書 室	視 覚 障害 者資 料室	新聞・ 雑 誌	人文・ 社 会	地 域	自然・ 特 許	国際	図書 館学		購入	寄贈・ 寄託・ 製 作
新 聞	和			6		141	1		1			149	90	59
	洋					23						23	22	1
	計			6		164	1		1			172	112	60
雑 誌	和	21		48	8	2,499		375		17	71	3,039	1,608	1,431
	洋			10		326		4		51	22	413	350	63
	計	21		58	8	2,825		379		68	93	3,452	1,958	1,494
特 許 ・ 規 格 類	和								31			31	19	12
	洋								34			34	16	18
	計								65			65	35	30
加除法規							20	6	13			39	35	4
有価証券 報告書							1					1	1	
合 計		21	0	64	8	2,989	22	385	79	68	93	3,729	2,141	1,588

\*年報、年鑑類、CD-ROMは含まず。

## 2 資料所蔵状況

### (1) 資料所蔵状況

資 料 別			和 書	洋 書	合 計	前 年 同 期			
						和 書	洋 書	合 計	
図 書 等	図 書	配 本 済	663,697	84,289	747,986 冊	638,078	82,498	720,576 冊	
		未 配 本	597	433	1,030 冊	1,407	783	2,190 冊	
		小 計	664,294	84,722	749,016 冊	639,485	83,281	722,766 冊	
	製 本 雑 誌	74,362	15,276	89,638 冊	71,170	14,404	85,574 冊		
	製 本 特 許	77,749	8,633	86,382 冊	74,976	9,094	84,070 冊		
	規 格 ・ 加 除 法 規 類	1,408	611	2,019 冊	1,387	591	1,978 冊		
	有 価 証 券 報 告 書 ( 合 冊 )	3,218	0	3,218 冊	3,003	0	3,003 冊		
	点 字 図 書	2,550	0	(414タイトル) 2,550 冊	2,319	0	(392タイトル) 2,319 冊		
	移 動 図 書 館 用 図 書	15,191	0	15,191 冊	16,294	0	16,294 冊		
	計	838,772	109,242	948,014 冊	808,634	107,370	916,004 冊		
そ の 他 の 資 料	パンフレット ( 入力済 )		2,271	969	3,240 点	2,204	939	3,143 点	
	紙 芝 居		1,838	0	1,838 点	1,774	0	1,774 点	
	全 国 電 話 帳		606	0	606 冊	605	0	605 冊	
	地 図 ( 1 枚 も の )		6,486	1,484	7,970 枚	6,491	1,484	7,975 枚	
紙 以 外 の 資 料	視 聴 覚 資 料	カセットテープ				1,061 卷			1,022 卷
		コンパクトディスク				12,380 枚			11,844 枚
		ビデオテープ				4,432 卷			3,898 卷
		ビデオディスク				2,213 枚			2,187 枚
		移動図書館用ビデオテープ				624 卷			541 卷
		小 計				20,710 点			19,492 点
	マ イ ク ロ フ ィ ッ シュ 資 料	マイクロフィルム				46,739 枚			46,213 枚
		マイクロフィッシュ				25,727 枚			25,397 枚
		小 計				72,466 点			71,610 点
	C D - R O M		1,858	2,811	4,669 枚	1,514	2,180	3,694 枚	
視覚障害者用録音図書				(1,890タイトル) 12,368 卷			(1,842タイトル) 11,972 卷		

## (2) 図書等主題部門別所蔵状況

階別・室別		和 書			洋 書		
		開 架	閉 架	小 計	開 架	閉 架	小 計
1 階	一 般 参 考	3,765	5,076	8,841	745	2,328	3,073
	視 聴 覚	—	—	—	—	—	—
	児 童 図 書	22,680	19,448	42,128	5,886	297	6,183
	視 覚 障 害 者	48	0	48	—	—	—
	小 計	26,493	24,524	51,017	6,631	2,625	9,256
2 階	新 聞 ・ 雑 誌	218	3	221	1	0	1
3 階	人 文 科 学	79,947	181,836	261,783	12,016	8,317	20,333
	社 会 科 学	50,797	121,872	172,669	4,029	4,341	8,370
	地 域	25,110	14,130	39,240	33	0	33
	小 計	155,854	317,838	473,692	16,078	12,658	28,736
4 階	自 然 科 学	35,948	98,850	134,798	6,304	4,783	11,087
	科 学 技 術	449	114	563	1,540	494	2,034
	国 際	391	54	445	23,075	9,447	32,522
	図 書 館 学	1,581	1,380	2,961	536	117	653
	小 計	38,369	100,398	138,767	31,455	14,841	46,296
開 閉 架 率 ( % )		33.3	66.7	—	64.3	35.7	—
合 計		220,934	442,763	663,697	54,165	30,124	84,289
未 配 本		0	597	597	0	433	433
移 動 図 書 館		0	15,191	15,191	0	0	0
総 合 計		220,934	458,551	679,485	54,165	30,557	84,722

(単位：冊)

製本雑誌			製本特許			規格・加除法規等			合計			比率 (%)
開架	閉架	小計	開架	閉架	小計	開架	閉架	小計	開架	閉架	小計	
—	—	—	—	—	—	—	—	—	4,510	7,404	11,914	1.3
—	—	—	—	—	—	—	—	—	—	—	—	—
—	—	—	—	—	—	—	—	—	28,566	19,745	48,311	5.1
—	—	—	—	—	—	51	2,499	2,550	99	2,499	2,598	0.3
—	—	—	—	—	—	51	2,499	2,550	33,175	29,648	62,823	6.6
(*) 6,280	75,937	82,217	—	—	—	—	—	—	6,499	75,940	82,439	8.7
—	—	—	—	—	—	—	—	—	91,963	190,153	282,116	29.8
—	—	—	—	—	—	1,840	2,255	4,095	56,666	128,468	185,134	19.5
—	—	—	—	—	—	24	0	24	25,167	14,130	39,297	4.1
—	—	—	—	—	—	1,864	2,255	4,119	173,796	332,751	506,547	53.4
—	—	—	—	—	—	—	—	—	42,252	103,633	145,885	15.4
2,744	2,830	5,574	37,513	48,869	86,382	1,118	0	1,118	43,364	52,307	95,671	10.1
1,847	0	1,847	—	—	—	—	—	—	25,313	9,501	34,814	3.7
—	—	—	—	—	—	—	—	—	2,117	1,497	3,614	0.4
4,591	2,830	7,421	37,513	48,869	86,382	1,118	0	1,118	113,046	166,938	279,984	29.5
12.1	87.9	—	43.4	56.6	—	38.9	61.1	—	35.0	65.0	—	—
10,871	78,767	89,638	37,513	48,869	86,382	3,033	4,754	7,787	326,516	605,277	931,793	98.3
—	—	—	—	—	—	—	—	—	—	1,030	1,030	0.1
—	—	—	—	—	—	—	—	—	—	15,191	15,191	1.6
10,871	78,767	89,638	37,513	48,869	86,382	3,033	4,754	7,787	326,516	621,498	948,014	100.0

(\*) B1階新聞書庫 4,733冊を含む。

## (3) 図書分類別所蔵状況

(単位：冊)

和洋別 開閉架別 分類別	和 書			洋 書			合 計			比率 (%)
	開 架	閉 架	計	開 架	閉 架	計	開 架	閉 架	計	
総 記	11,413	20,562	31,975	2,076	3,019	5,095	13,489	23,581	37,070	5.0
哲学・宗教	11,641	25,263	36,904	2,888	1,610	4,498	14,529	26,873	41,402	5.5
歴史・地誌	22,043	45,479	67,522	4,278	2,965	7,243	26,321	48,444	74,765	10.0
社会科学	56,023	112,832	168,855	13,734	5,179	18,913	69,757	118,011	187,768	25.1
自然科学	17,758	36,597	54,355	5,569	1,999	7,568	23,327	38,596	61,923	8.3
技術・家庭	18,146	46,503	64,649	5,347	2,687	8,034	23,493	49,190	72,683	9.7
産 業	11,081	31,276	42,357	3,553	900	4,453	14,634	32,176	46,810	6.3
芸 術	18,279	30,713	48,992	2,648	1,089	3,737	20,927	31,802	52,729	7.0
言 語	5,544	8,009	13,553	1,379	1,520	2,899	6,923	9,529	16,452	2.2
文 学	43,022	79,372	122,394	8,269	2,536	10,805	51,291	81,908	133,199	17.8
絵 本	5,984	6,157	12,141	4,424	277	4,701	10,408	6,434	16,842	2.3
その 他 の 図 書	0	0	0	0	6,343	6,343	0	6,343	6,343	0.8
合 計	220,934	442,763	663,697	54,165	30,124	84,289	275,099	472,887	747,986	100.0

## (4) 視聴覚資料ジャンル別所蔵状況 (除: 移動図書館用)

## ア. 録音資料

(単位: 点)

ジャンル	カセット テープ	コンパクト ディスク	合計	比率 (%)
交響曲等・ 器楽曲	0	2,896	2,896	21.5
歌 劇	0	196	196	1.4
声 楽 曲 等	1	640	641	4.8
ジ ャ ズ	0	1,878	1,878	14.0
ヴォーカル	1	3,073	3,074	22.9
ロ ッ ク	0	1,607	1,607	12.0
カントリー・ ラテン等	0	256	256	1.9
映画音楽等	11	1,137	1,148	8.5
邦 楽 ・ 民 族 音 楽	54	478	532	4.0
演劇・演芸	194	25	219	1.6
文学・語学	479	15	494	3.7
効 果 音 そ の 他	186	61	247	1.8
児童・教材	135	118	253	1.9
合 計	1,061	12,380	13,441	100.0

## イ. 映像資料

(単位: 点)

ジャンル	ビデオ テープ	ビデオ ディスク	合 計	比率 (%)
総 記	29	0	29	0.4
哲学・宗教	30	6	36	0.5
歴史・伝記	193	4	197	3.0
地理・紀行	349	189	538	8.1
社会科学	235	11	246	3.7
自然科学	350	77	427	6.4
技術・工学	120	9	129	1.9
産 業	103	25	128	1.9
芸術・美術	211	58	269	4.0
クラシック音楽	21	313	334	5.0
ポピュラー音楽	29	467	496	7.7
演劇・演芸	91	37	128	1.9
洋 画	813	695	1,508	22.7
邦 画	414	143	557	8.4
記録映画	261	52	313	4.7
アニメ・児童	713	77	790	11.9
スポーツ娯楽	336	48	384	5.8
語 学	41	1	42	0.6
文 学	93	1	94	1.4
合 計	4,432	2,213	6,645	100.0



## Ⅱ 資料利用状況

### 1 館内利用状況

#### (1) 入館者数

項目 \ 年月	平成9年 4月	5月	6月	7月	8月	9月	10月
開館日数	24	24	24	25	26	22	25
入館者数	66,943	81,077	82,989	93,594	101,725	79,717	86,831

#### (2) 登録者数

##### ア. 利用者区分別

		平成7年度			平成8年度		
		人数	一日平均	比率(%)	人数	一日平均	比率(%)
一般	新規	30,317	112	89.1	26,534	99	90.5
	更新	4,623	—	—	4,310	—	—
	合計	34,940	129	88.7	30,844	116	90.1
児童	新規	3,727	14	10.9	2,801	10	9.5
	更新	723	—	—	601	—	—
	合計	4,450	16	11.3	3,402	13	9.9
合計	新規	34,044	126	100.0	29,335	110	100.0
	更新	5,346	—	—	4,911	—	—
	合計	39,390	146	100.0	34,246	128	100.0

##### イ. 地域別 (現在登録者数)

区分 \ 年度	平成7年度末		平成8年度末		平成9年度末	
	人数	比率(%)	人数	比率(%)	人数	比率(%)
市内	69,632	60.9	70,236	60.6	64,561	59.9
市外	37,618	32.9	38,595	33.3	36,754	34.1
県外	7,089	6.2	7,070	6.1	6,467	6.0
合計	114,339	100.0	115,901	100.0	107,782	100.0

##### ウ. 男女別 (現在登録者数)

区分 \ 年度	平成7年度末		平成8年度末		平成9年度末	
	人数	比率(%)	人数	比率(%)	人数	比率(%)
男	54,768	47.9	55,517	47.9	51,628	47.9
女	59,571	52.1	60,384	52.1	56,154	52.1
合計	114,339	100.0	115,901	100.0	107,782	100.0

#### (3) 個人館外貸出冊数

##### ア. 利用者数、貸出冊数

項目 \ 年月	平成9年 4月	5月	6月	7月	8月	9月	10月
利用者数	14,536	17,123	17,669	19,185	21,508	17,790	18,604
貸出冊数	34,185	39,781	40,981	44,324	50,213	41,534	43,368

11月	12月	平成10年 1月	2月	3月	合 計	一日平均	前年度実績	
							合 計	一日平均
23	21	21	22	12	269	—	267	—
73,786	62,358	68,637	60,668	29,917	888,242	3,302	923,593	3,459

平成9年度			合 計		
人数	一日平均	比率 (%)	人数	一日平均	比率 (%)
25,202	94	91.5	82,053	102	90.2
5,849	—	—	14,782	—	—
31,051	115	90.9	96,835	120	89.8
2,354	9	8.5	8,882	11	9.8
741	—	—	2,065	—	—
3,095	12	9.1	10,947	14	10.2
27,556	102	100.0	90,935	113	100.0
6,590	—	—	16,847	—	—
34,146	127	100.0	107,782	134	100.0

\*登録・更新者は、利用カードの発行枚数によった。

\*更新は平成6年2月から始まった。

エ. 年代別 (現在登録者数)

年度 区分	平成7年度末		平成8年度末		平成9年度末	
	人数	比率 (%)	人数	比率 (%)	人数	比率 (%)
10歳未満	4,002	3.5	3,361	2.9	2,802	2.6
10代	22,753	19.9	21,094	18.2	17,568	16.3
20代	53,397	46.7	55,632	48.0	52,705	48.9
30代	14,407	12.6	14,604	12.6	14,335	13.3
40代	10,519	9.2	11,011	9.5	10,024	9.3
50代	4,802	4.2	5,331	4.6	5,605	5.2
60代	3,087	2.7	3,245	2.8	3,126	2.9
70歳以上	1,372	1.2	1,623	1.4	1,617	1.5
合計	114,339	100.0	115,901	100.0	107,782	100.0

11月	12月	平成10年 1月	2月	3月	合 計	一日平均	前年度実績	
							合 計	一日平均
17,671	15,852	18,700	14,985	7,831	201,454	748.9	216,824	812.1
41,431	37,629	43,991	35,836	19,179	472,452	1,756.3	508,667	1,905.1

## イ. 分類別貸出冊数

年月		平成9年 4月	5月	6月	7月	8月	9月	10月
項目								
総記	和	1,285	1,481	1,380	1,438	1,658	1,281	1,335
	洋	3	9	11	12	10	7	9
	計	1,288	1,490	1,391	1,450	1,668	1,288	1,344
哲学宗教	和	1,584	1,876	1,983	2,285	2,215	2,003	2,029
	洋	19	18	39	35	31	19	24
	計	1,603	1,894	2,022	2,320	2,246	2,022	2,053
歴史地誌	和	3,124	3,508	3,843	4,390	5,242	3,920	3,936
	洋	14	27	29	30	26	21	42
	計	3,138	3,535	3,872	4,420	5,268	3,941	3,978
社会科学	和	5,556	7,450	7,718	9,070	8,953	8,622	8,736
	洋	28	58	65	64	53	67	64
	計	5,584	7,508	7,783	9,134	9,006	8,689	8,800
自然科学	和	2,749	3,330	3,673	4,183	5,358	3,400	3,445
	洋	36	44	26	32	42	28	39
	計	2,785	3,374	3,699	4,215	5,400	3,428	3,484
技術家庭	和	3,766	4,574	4,393	4,370	4,596	4,217	4,639
	洋	28	33	28	18	34	36	36
	計	3,794	4,607	4,421	4,388	4,630	4,253	4,675
産業	和	1,153	1,337	1,489	1,410	1,475	1,435	1,866
	洋	5	7	4	3	8	10	13
	計	1,158	1,344	1,493	1,413	1,483	1,445	1,879
芸術	和	3,164	3,548	3,441	3,536	4,145	3,487	3,699
	洋	20	45	41	16	18	18	29
	計	3,184	3,593	3,482	3,552	4,163	3,505	3,728
言語	和	823	934	987	1,133	1,155	1,015	1,047
	洋	20	26	37	30	27	16	13
	計	843	960	1,024	1,163	1,182	1,031	1,060
文学	和	8,686	9,437	9,564	10,182	12,603	9,744	9,947
	洋	126	132	132	132	106	123	128
	計	8,812	9,569	9,696	10,314	12,709	9,867	10,075
絵本	和	1,501	1,420	1,542	1,488	1,808	1,486	1,700
	洋	89	59	55	75	115	127	165
	計	1,590	1,479	1,597	1,563	1,923	1,613	1,865
紙芝居	和	351	367	426	333	442	397	370
	洋	0	0	0	0	0	0	0
	計	351	367	426	333	442	397	370
レット パンフ	和	55	61	75	59	93	55	57
	洋	0	0	0	0	0	0	0
	計	55	61	75	59	93	55	57
合計	和	33,797	39,323	40,514	43,877	49,743	41,062	42,806
	洋	388	458	467	447	470	472	562
	計	34,185	39,781	40,981	44,324	50,213	41,534	43,368

11月	12月	平成10年 1月	2月	3月	合 計	一日平均	前 年 度 実 績	
							合 計	一日平均
1,287	1,200	1,406	1,157	764	15,672	—	17,251	—
20	9	7	8	9	114	—	184	—
1,307	1,209	1,413	1,165	773	15,786	58.7	17,435	65.3
1,913	1,927	2,353	1,771	824	22,763	—	23,773	—
23	25	13	14	19	279	—	241	—
1,936	1,952	2,366	1,785	843	23,042	85.7	24,014	89.9
3,582	3,236	3,960	3,270	1,970	43,981	—	46,376	—
24	22	21	26	8	290	—	283	—
3,606	3,258	3,981	3,296	1,978	44,271	164.6	46,659	174.8
8,827	8,644	10,917	6,354	3,032	93,879	—	101,530	—
82	53	44	73	23	674	—	772	—
8,909	8,697	10,961	6,427	3,055	94,553	351.5	102,302	383.2
3,317	2,907	3,742	3,067	1,428	40,599	—	44,300	—
46	31	39	26	21	410	—	329	—
3,363	2,938	3,781	3,093	1,449	41,009	152.4	44,629	167.1
4,444	3,850	4,543	3,883	2,001	49,276	—	51,497	—
42	6	18	18	11	308	—	391	—
4,486	3,856	4,561	3,901	2,012	49,584	184.3	51,888	194.3
1,702	1,492	1,603	1,107	667	16,736	—	17,581	—
5	7	8	3	0	73	—	61	—
1,707	1,499	1,611	1,110	667	16,809	62.5	17,642	66.1
3,455	3,108	3,395	3,145	1,722	39,845	—	43,258	—
29	18	18	23	14	289	—	253	—
3,484	3,126	3,413	3,168	1,736	40,134	149.2	43,511	163.0
972	899	1,056	932	446	11,399	—	12,839	—
20	21	8	15	9	242	—	207	—
992	920	1,064	947	455	11,641	43.3	13,046	48.9
9,445	8,219	8,779	8,714	4,943	110,263	—	120,050	—
124	116	105	107	56	1,387	—	1,259	—
9,569	8,335	8,884	8,821	4,999	111,650	415.1	121,309	454.3
1,535	1,415	1,525	1,678	908	18,006	—	20,226	—
136	105	146	123	105	1,300	—	867	—
1,671	1,520	1,671	1,801	1,013	19,306	71.8	21,093	79.0
340	279	240	282	176	4,003	—	4,578	—
0	0	0	0	0	0	—	0	—
340	279	240	282	176	4,003	14.9	4,578	17.1
61	40	45	40	23	664	—	561	—
0	0	0	0	0	0	—	0	—
61	40	45	40	23	664	2.5	561	2.1
40,880	37,216	43,564	35,400	18,904	467,086	—	503,820	—
551	413	427	436	275	5,366	—	4,847	—
41,431	37,629	43,991	35,836	19,179	472,452	1,756.3	508,667	1,905.1

ウ. 主題部門別貸出冊数

項目		年月	平成9年	5月	6月	7月	8月	9月	10月
			4月						
1 階	児童図書	和	5,325	5,078	5,512	6,570	9,894	5,748	5,460
		洋	101	64	68	78	120	144	190
		計	5,426	5,142	5,580	6,648	10,014	5,892	5,650
3 階	人文科学	和	14,644	16,825	17,244	18,205	20,197	17,347	18,281
		洋	170	206	235	199	182	159	174
		計	14,814	17,031	17,479	18,404	20,379	17,506	18,455
	社会科学	和	6,056	8,061	8,398	9,676	9,382	9,257	9,743
		洋	19	38	38	39	34	38	41
		計	6,075	8,099	8,436	9,715	9,416	9,295	9,784
4 階	自然科学	和	7,630	9,209	9,209	9,227	10,067	8,560	9,197
		洋	68	80	63	57	74	69	79
		計	7,698	9,289	9,272	9,284	10,141	8,629	9,276
	国際	和	30	34	40	28	36	24	19
		洋	30	70	63	74	59	60	78
		計	60	104	103	102	95	84	97
	図書館学	和	112	116	111	171	167	126	106
		洋	0	0	0	0	1	2	0
		計	112	116	111	171	168	128	106
合計	和	33,797	39,323	40,514	43,877	49,743	41,062	42,806	
	洋	388	458	467	447	470	472	562	
	計	34,185	39,781	40,981	44,324	50,213	41,534	43,368	

(4) 貸出予約

項目		年月	平成9年	5月	6月	7月	8月	9月	10月
			4月						
利用件数			370	439	449	520	613	557	587
予約冊数			507	564	581	694	803	755	770

\*購入希望は147件173冊あり、うち103冊購入した。

(5) 複写枚数

項目		年月	平成9年	5月	6月	7月	8月	9月	10月
			4月						
電子式複写			76,310	93,129	84,920	95,159	104,673	91,814	101,990
マイクロ複写			946	768	1,127	965	4,230	595	1,344
CD-ROM複写			4,122	3,267	3,802	3,256	3,264	5,155	4,094
計			81,378	97,164	89,849	99,380	112,167	97,564	107,428

11月	12月	平成10年 1月	2月	3月	合 計	一日平均
5,262	4,494	4,853	5,233	3,046	66,475	—
174	127	163	138	115	1,482	—
5,436	4,621	5,016	5,371	3,161	67,957	252.6
16,956	15,402	17,498	15,374	8,356	196,329	—
174	160	123	155	86	2,023	—
17,130	15,562	17,621	15,529	8,442	198,352	737.4
9,831	9,505	11,740	6,914	3,384	101,947	—
50	26	32	42	14	411	—
9,881	9,531	11,772	6,956	3,398	102,358	380.5
8,737	7,708	9,343	7,761	4,056	100,704	—
80	36	66	46	33	751	—
8,817	7,744	9,409	7,807	4,089	101,455	377.2
13	14	29	33	9	309	—
73	64	43	55	24	693	—
86	78	72	88	33	1,002	3.7
81	93	101	85	53	1,322	—
0	0	0	0	3	6	—
81	93	101	85	56	1,328	4.9
40,880	37,216	43,564	35,400	18,904	467,086	—
551	413	427	436	275	5,366	—
41,431	37,629	43,991	35,836	19,179	472,452	1,756.3

前年度実績	
合 計	一日平均
77,481	—
981	—
78,462	293.9
207,389	—
1,802	—
209,191	783.5
109,773	—
446	—
110,219	412.8
107,693	—
818	—
108,511	406.4
218	—
799	—
1,017	3.8
1,266	—
1	—
1,267	4.7
503,820	—
4,847	—
508,667	1,905.1

11月	12月	平成10年 1月	2月	3月	合 計	一日平均
555	477	451	348	178	5,544	20.6
757	627	594	483	230	7,365	27.4

前年度実績	
合 計	一日平均
5,856	21.9
7,986	29.9

(単位：枚)

11月	12月	平成10年 1月	2月	3月	合 計	一日平均
87,862	85,836	93,654	77,796	41,844	1,034,987	3,847.5
823	1,555	751	975	810	14,889	55.3
3,217	2,837	2,823	4,949	2,136	42,922	159.6
91,902	90,228	97,228	83,720	44,790	1,092,798	4,062.4

前年度実績	
合 計	一日平均
1,074,293	4,023.6
12,269	46.0
47,133	176.5
1,133,695	4,246.0

## (6) 書庫内資料利用冊数

項目		年月	平成9年 4月	5月	6月	7月	8月	9月	10月
利用者数			3,820	4,728	4,821	5,662	5,793	5,163	5,474
出納冊数	図書		6,345	8,533	8,864	11,084	11,346	9,929	10,624
	雑誌		3,836	3,868	2,597	2,432	4,084	3,149	3,012
	特許		3,045	3,293	3,932	4,344	1,563	3,194	3,020
	縮刷版		0	4	5	0	0	0	7
	貴重書		63	58	42	35	33	25	55
合計			13,289	15,756	15,440	17,895	17,026	16,297	16,718

## (7) 郵送貸出

項目		年月	平成9年 4月	5月	6月	7月	8月	9月	10月
登録者数			1	1	2	0	0	2	2
利用者数			8	8	7	9	7	6	7
利用冊数			18	22	19	26	20	14	18

## (8) CD-ROM利用状況

項目		年月	平成9年 4月	5月	6月	7月	8月	9月	10月
利用者数			102	95	105	112	88	128	123
利用枚数			719	821	635	1,086	1,009	1,367	915

## (9) 利用相談

## ア. 利用相談（口頭、電話、文書別）

項目		年月	平成9年 4月	5月	6月	7月	8月	9月	10月
利用案内	口頭		6,595	7,998	7,681	6,518	7,612	5,816	6,183
	電話		1,413	1,794	1,649	1,330	1,682	1,340	1,390
	文書		1	1	0	0	0	0	0
	計		8,009	9,793	9,330	7,848	9,294	7,156	7,573
参考事務	口頭		1,912	2,317	2,090	2,135	2,710	1,920	2,000
	電話		703	774	675	667	928	736	833
	文書		139	156	179	185	236	173	218
	計		2,754	3,247	2,944	2,987	3,874	2,829	3,051
合計	口頭		8,507	10,315	9,771	8,653	10,322	7,736	8,183
	電話		2,116	2,568	2,324	1,997	2,610	2,076	2,223
	文書		140	157	179	185	236	173	218
	計		10,763	13,040	12,274	10,835	13,168	9,985	10,624

\* 対図書館からのものも含む。

11月	12月	平成10年 1月	2月	3月	合 計	一日平均
5,084	4,705	5,294	3,880	1,868	56,292	209.3
9,826	9,621	10,541	7,185	3,217	107,115	398.2
2,688	2,793	2,576	2,508	1,720	35,263	131.1
4,400	2,164	3,577	4,240	2,850	39,622	147.3
0	0	3	5	1	25	0.1
42	25	44	34	25	481	1.8
16,956	14,603	16,741	13,972	7,813	182,506	678.5

前年度実績	
合 計	一日平均
59,375	222.4
112,452	421.2
33,356	124.9
37,160	139.2
26	0.1
607	2.3
183,601	687.6

11月	12月	平成10年 1月	2月	3月	合 計	一日平均
0	1	2	0	0	11	—
5	8	10	10	9	94	—
11	20	22	23	20	233	—

前年度実績	
合 計	一日平均
10	—
90	—
201	—

11月	12月	平成10年 1月	2月	3月	合 計	一日平均
78	79	117	135	56	1,218	4.5
527	603	1,074	1,455	415	10,626	39.5

前年度実績	
合 計	一日平均
1,313	4.9
10,134	38.0

(単位：件)

11月	12月	平成10年 1月	2月	3月	合 計	一日平均
5,930	5,666	6,580	6,463	2,980	76,022	282.6
1,369	1,393	1,345	1,370	565	16,640	61.9
0	0	0	1	0	3	0.0
7,299	7,059	7,925	7,834	3,545	92,665	344.5
1,715	1,617	2,140	2,038	939	23,533	87.5
740	661	665	607	314	8,303	30.9
156	174	135	203	153	2,107	7.8
2,611	2,452	2,940	2,848	1,406	33,943	126.2
7,645	7,283	8,720	8,501	3,919	99,555	370.1
2,109	2,054	2,010	1,977	879	24,943	92.7
156	174	135	204	153	2,110	7.8
9,910	9,511	10,865	10,682	4,951	126,608	470.7

前年度実績	
合 計	一日平均
82,645	309.5
17,332	64.9
15	0.1
99,992	374.5
23,252	87.1
10,224	38.3
1,635	6.1
35,111	131.5
105,897	396.6
27,556	103.2
1,650	6.2
135,103	506.0



## イ. 利用相談（主題部門別）

項目		年月		平成9年	5月	6月	7月	8月	9月	10月
		4月								
一般参考	利用案内	1,245	1,422	1,158	1,171	1,277	1,078	1,168		
	参考事務	523	604	509	481	513	434	479		
	計	1,768	2,026	1,667	1,652	1,790	1,512	1,647		
書庫	利用案内	184	208	173	176	191	161	173		
	参考事務	59	68	57	54	58	49	54		
	計	243	276	230	230	249	210	227		
視聴覚	利用案内	128	116	109	108	119	94	72		
	参考事務	47	66	72	74	99	81	87		
	計	175	182	181	182	218	175	159		
児童図書	利用案内	437	366	306	496	1,352	511	440		
	参考事務	232	272	272	593	1,282	573	505		
	計	669	638	578	1,089	2,634	1,084	945		
視覚障害者	利用案内	5	6	5	4	4	4	9		
	参考事務	25	15	32	38	33	25	39		
	計	30	21	37	42	37	29	48		
新聞・雑誌	利用案内	51	53	54	58	62	66	71		
	参考事務	58	65	65	71	75	79	83		
	計	109	118	119	129	137	145	154		
地域 人文・社会	利用案内	5,080	5,797	4,748	4,807	5,226	4,407	4,761		
	参考事務	1,533	1,774	1,429	1,348	1,454	1,307	1,438		
	計	6,613	7,571	6,177	6,155	6,680	5,714	6,199		
国際 自然・科学	利用案内	879	1,825	2,777	1,025	1,059	833	877		
	参考事務	100	177	267	78	66	65	77		
	計	979	2,002	3,044	1,103	1,125	898	954		
図書館協力 (管理課)	利用案内	0	0	0	3	4	2	2		
	参考事務	177	206	241	250	294	216	289		
	計	177	206	241	253	298	218	291		
合計	利用案内	8,009	9,793	9,330	7,848	9,294	7,156	7,573		
	参考事務	2,754	3,247	2,944	2,987	3,874	2,829	3,051		
	計	10,763	13,040	12,274	10,835	13,168	9,985	10,624		

(単位：件)

11月	12月	平成10年 1月	2月	3月	合 計	一日平均	前年度実績	
							合 計	一日平均
1,144	1,140	1,255	1,258	537	13,853	51.5	18,868	70.7
408	385	551	522	218	5,627	20.9	6,734	25.2
1,552	1,525	1,806	1,780	755	19,480	72.4	25,602	95.9
169	164	193	191	86	2,069	7.7	3,217	12.0
46	43	62	59	25	634	2.4	648	2.4
215	207	255	250	111	2,703	10.0	3,865	14.5
71	54	54	68	39	1,032	3.8	1,545	5.8
87	75	86	91	51	916	3.4	595	2.2
158	129	140	159	90	1,948	7.2	2,140	8.0
372	357	283	248	134	5,302	19.7	6,062	22.7
454	427	413	396	197	5,616	20.9	4,714	17.7
826	784	696	644	331	10,918	40.6	10,776	40.4
7	5	6	5	4	64	0.2	80	0.3
40	27	35	21	12	342	1.3	345	1.3
47	32	41	26	16	406	1.5	425	1.6
76	78	82	87	91	829	3.1	496	1.9
88	91	95	100	102	972	3.6	670	2.5
164	169	177	187	193	1,801	6.7	1,166	4.4
4,651	4,594	5,176	5,165	2,249	56,661	210.6	59,644	223.4
1,215	1,112	1,457	1,344	585	15,996	59.5	18,209	68.2
5,866	5,706	6,633	6,509	2,834	72,657	270.1	77,853	291.6
807	664	876	812	403	12,837	47.7	10,006	37.5
49	47	60	53	17	1,056	3.9	1,117	4.2
856	711	936	865	420	13,893	51.6	11,123	41.7
2	3	0	0	2	18	0.1	74	0.3
224	245	181	262	199	2,784	10.3	2,079	7.8
226	248	181	262	201	2,802	10.4	2,153	8.1
7,299	7,059	7,925	7,834	3,545	92,665	344.5	99,992	374.5
2,611	2,452	2,940	2,848	1,406	33,943	126.2	35,111	131.5
9,910	9,511	10,865	10,682	4,951	126,608	470.7	135,103	506.0

## (10) AV・マイクロ室利用状況

## ア. 視聴覚資料

項目		年月						
		平成9年 4月	5月	6月	7月	8月	9月	10月
映像資料	ビデオテープ	1,536	1,513	1,579	1,669	1,824	1,487	1,593
	ビデオディスク	808	798	812	838	926	756	857
	計	2,344	2,311	2,391	2,507	2,750	2,243	2,450
録音資料	カセットテープ	23	24	16	36	34	19	21
	コンパクトディスク	489	494	547	557	697	515	506
	計	512	518	563	593	731	534	527
合計		2,856	2,829	2,954	3,100	3,481	2,777	2,977

\*視聴覚資料は、原則、一人一回一点の利用しか認めていないため、利用人数と利用点数は同じである。

## イ. マイクロ資料

項目		年月						
		平成9年 4月	5月	6月	7月	8月	9月	10月
新聞等	受付件数	72	74	79	81	123	75	106
	リール数	335	371	508	441	805	478	712
特許	受付件数	14	4	10	13	4	8	4
	リール数	179	38	79	1,500	31	196	286
計	受付件数	86	78	89	94	127	83	110
	リール数	514	409	587	1,941	836	674	998

## (11) 視覚障害者資料室利用状況

## ア. 貸出冊数

項目		年月						
		平成9年 4月	5月	6月	7月	8月	9月	10月
登録者数		4	6	3	2	4	6	7
点字図書	利用者数	25	23	20	20	20	28	21
	タイトル数	25	23	20	20	20	28	22
	冊数	45	43	35	35	42	31	37
録音図書	利用者数	70	73	66	77	70	64	73
	タイトル数	113	115	82	100	97	86	95
	巻数	826	837	762	803	707	661	754
合計	利用者数	95	96	86	97	90	92	94
	タイトル数	138	138	102	120	117	114	117
	冊、巻数	871	880	797	838	749	692	791

(単位：点)

11月	12月	平成10年 1月	2月	3月	合 計	一日平均
1,505	1,318	1,415	1,424	781	17,644	65.6
757	655	649	677	405	8,938	33.2
2,262	1,973	2,064	2,101	1,186	26,582	98.8
20	17	11	21	15	257	1.0
484	365	448	476	259	5,837	21.7
504	382	459	497	274	6,094	22.7
2,766	2,355	2,523	2,598	1,460	32,676	121.5

前年度実績	
合 計	一日平均
17,307	64.8
9,661	36.2
26,968	101.0
250	0.9
6,582	24.7
6,832	25.6
33,800	126.6

11月	12月	平成10年 1月	2月	3月	合 計	一日平均
78	75	66	119	75	1,023	3.8
367	488	495	746	434	6,180	23.0
9	7	5	8	3	89	0.3
501	331	196	105	44	3,486	13.0
87	82	71	127	78	1,112	4.1
868	819	691	851	478	9,666	35.9

前年度実績	
合 計	一日平均
1,137	4.3
4,921	18.4
92	0.3
1,310	4.9
1,229	4.6
6,231	23.3

11月	12月	平成10年 1月	2月	3月	合 計	一日平均
3	5	5	7	4	56	0.2
18	16	11	10	10	222	0.8
19	16	11	10	10	224	0.8
44	42	15	18	15	402	1.5
68	64	73	66	60	824	3.1
93	110	110	95	100	1,196	4.4
716	777	748	777	665	9,033	33.6
86	80	84	76	70	1,046	3.9
112	126	121	105	110	1,420	5.3
760	819	763	795	680	9,435	35.1

前年度実績	
合 計	一日平均
69	0.3
220	0.8
220	0.8
278	1.0
650	2.4
923	3.5
6,850	25.7
870	3.3
1,143	4.3
7,128	26.7

イ. 他館への貸出冊数

項目	前年度実績 (タイトル数)	
	タイトル数	前年度実績 (タイトル数)
点字図書	0	10
録音図書	175	150
合計	175	160

ウ. 他館からの借受冊数

項目	前年度実績 (タイトル数)	
	タイトル数	前年度実績 (タイトル数)
点字図書	31	7
録音図書	357	227
合計	388	234

エ. 対面朗読（朗読協力員登録者数56名）

項目	年 月							
	平成9年 4月	5月	6月	7月	8月	9月	10月	
利用者数	14	20	19	20	16	16	21	
朗読者数	16	20	18	19	18	17	22	
朗読時間	44.00	55.00	45.50	52.00	43.50	46.00	60.50	

## 2 協力業務状況

(1) 協力貸出

ア. 全体

項目	年 月							
	平成9年 4月	5月	6月	7月	8月	9月	10月	
貸出館数	445	464	473	528	544	495	540	
貸出冊数	1,171	1,279	1,223	1,273	1,330	1,304	1,441	

11月	12月	平成10年 1月	2月	3月	合 計	一日平均	前年度実績	
							合 計	一日平均
10	10	7	13	8	174	0.6	175	0.7
10	12	8	15	10	185	0.7	187	0.7
21.00	28.00	19.50	43.00	28.00	486.00	1.81	489.00	1.83

11月	12月	平成10年 1月	2月	3月	合 計	一日平均	前年度実績	
							合 計	一日平均
406	439	531	481	426	5,772	21.5	5,385	20.2
1,154	1,199	1,492	1,236	1,208	15,310	56.9	14,778	55.3

イ. 館別貸出冊数

市町村名 (図書館名)	月 別 貸 出 冊 数												合 計	前年度 実 績
	4月	5月	6月	7月	8月	9月	10月	11月	12月	1月	2月	3月		
○ 鶴舞中央	13	19	13	16	20	12	8	16	18	15	13	6	169	239
熱 田	0	0	0	1	0	0	3	1	4	0	1	0	10	10
北	0	0	0	3	0	0	1	2	4	4	1	2	17	16
楠	—	—	—	0	0	1	1	0	0	4	0	1	7	—
千 種	7	3	16	6	9	5	4	6	2	6	8	2	74	22
天 白	17	11	5	7	11	8	12	10	7	7	13	9	117	138
富 田	—	—	—	0	0	3	1	1	0	3	1	0	9	—
中 川	8	11	9	8	9	9	3	3	5	6	4	5	80	89
中 村	2	1	2	5	1	0	3	2	1	3	0	5	25	44
西	5	2	3	0	2	1	4	4	3	1	2	2	29	59
東	19	20	16	17	31	21	17	8	8	10	8	11	186	110
瑞 穂	4	1	8	5	9	12	9	7	7	2	2	1	67	98
緑	7	5	9	4	8	12	23	8	11	9	13	9	118	7
港	3	0	5	10	3	1	1	0	0	1	2	2	28	29
南	1	0	1	0	3	5	8	9	1	0	8	5	41	22
名 東	4	4	18	11	4	3	9	3	6	8	2	5	77	102
守 山	3	6	1	3	8	3	10	3	6	3	5	3	54	56
名古屋小計	93	83	106	96	118	96	117	83	83	82	83	68	1,108	1,041

○ 一宮市	5	14	7	26	15	6	22	23	18	17	15	23	191	177
○ 稲沢市	4	14	13	14	2	4	1	0	11	0	9	7	79	151
○ 犬山市	32	46	13	10	20	24	24	16	17	25	15	20	262	250
岩倉市	12	8	7	7	13	15	8	11	8	14	16	4	123	101
○ 大府市	44	40	9	19	16	16	34	12	13	22	14	10	249	372
○ 尾張旭市	41	58	24	59	56	64	77	80	42	81	58	78	718	558
○ 春日井市	19	49	38	48	65	54	62	39	50	61	39	39	563	406
江南市	1	1	13	3	11	2	2	12	13	19	8	4	89	8
小牧市	2	5	3	0	0	0	1	1	0	1	4	3	20	26
○ 瀬戸市	36	44	41	30	28	53	26	27	23	54	36	38	436	404
知多市	9	18	26	35	15	16	20	22	15	29	29	17	251	183
津島市	16	17	10	14	30	25	18	11	38	28	11	23	241	269
○ 東海市	21	9	31	27	6	8	7	14	9	4	21	9	166	399
○ 常滑市	18	14	22	13	12	26	9	8	12	21	26	14	195	184
○ 豊明市	16	8	16	20	19	16	28	18	10	11	8	11	181	191
○ 日進市	35	11	51	35	37	38	62	36	26	66	30	41	468	507
半田市	15	24	40	25	20	43	46	15	25	26	29	34	342	258
○ 尾西市	21	22	19	30	31	24	37	29	28	24	22	27	314	250
○ 阿久比町	20	16	14	7	19	5	14	8	11	8	8	11	141	176
○ 大口町	3	17	18	40	48	41	47	48	42	35	10	8	357	286
蟹江町	0	0	0	0	0	0	0	0	0	0	0	0	0	2
○ 佐屋町	7	13	16	14	11	19	13	2	13	17	12	16	153	105
○ 師勝町	69	72	76	53	61	71	77	54	59	68	28	67	755	726
○ 祖父江町	26	21	21	31	35	31	25	20	39	32	15	17	313	367

\*○印はオンライン接続館

市町村名 (図書館名)		月 別 貸 出 冊 数												合 計	前年度 実 績
		4月	5月	6月	7月	8月	9月	10月	11月	12月	1月	2月	3月		
尾 張 地 区	○ 武 豊 町	14	6	10	13	8	11	7	8	7	11	3	13	111	139
	○ 東 郷 町	70	69	43	42	48	88	73	76	81	90	60	46	786	697
	飛 島 村	0	0	0	0	0	0	0	8	1	3	1	0	13	18
	○ 長 久 手 町	30	35	32	26	26	34	25	11	11	26	15	17	288	462
	○ 西 春 町	9	13	12	13	12	17	6	20	17	9	17	21	166	260
	東 浦 町	8	15	13	15	14	15	11	18	19	26	17	15	186	117
	扶 桑 町	20	41	5	9	15	22	28	23	19	18	19	45	264	216
	平 和 町	0	0	0	0	0	0	0	0	0	0	0	0	0	0
	美 和 町	2	0	7	0	0	0	5	2	1	3	1	2	23	5
	弥 富 町	22	17	8	13	8	7	6	0	6	6	11	10	114	88
尾張地区小計		647	737	658	691	701	795	821	672	684	855	607	690	8,558	8,358
三 河 地 区	○ 安 城 市	10	11	10	15	9	20	14	5	6	18	21	8	147	185
	○ 岡 崎 市	14	25	22	32	29	43	17	29	41	30	36	50	368	180
	○ 蒲 郡 市	29	24	17	17	26	11	13	20	34	45	45	24	305	464
	○ 刈 谷 市	13	16	18	13	22	9	4	15	12	14	23	13	172	173
	○ 新 城 市	5	2	1	10	13	15	8	1	2	2	2	0	61	96
	○ 高 浜 市	22	41	33	37	32	29	16	24	10	29	22	25	320	202
	○ 知 立 市	24	9	28	17	17	18	27	10	6	15	10	12	193	252
	豊 川 市	15	7	19	11	3	9	26	10	11	20	13	11	155	141
	○ 豊 田 市	26	23	20	9	24	21	17	17	51	24	26	19	277	219
	○ 豊 橋 市	4	25	15	10	14	9	7	12	18	22	18	16	170	155
	○ 西 尾 市	11	7	13	21	22	9	12	16	10	12	15	11	159	209
	○ 碧 南 市	18	45	21	8	14	5	25	10	16	19	12	27	220	239
	○ 渥 美 町	5	1	16	2	32	2	12	3	0	6	11	9	99	89
	一 色 町	10	5	10	13	0	1	0	0	2	0	2	0	43	104
	○ 吉 良 町	6	2	1	4	2	6	5	2	7	7	6	1	49	99
	○ 幸 田 町	22	24	18	15	7	9	24	17	17	42	24	14	233	319
額 田 町	17	18	3	9	19	5	9	11	19	4	11	15	140	157	
○ 幡 豆 町	27	26	12	13	16	13	15	22	15	30	33	9	231	183	
三 好 町	0	1	0	6	0	0	0	0	0	0	0	0	7	0	
三河地区小計		278	312	277	262	301	234	251	224	277	339	330	264	3,349	3,466
公 民 館	赤羽根町	0	0	0	0	0	0	0	0	0	0	0	0	0	0
	佐 織 町	0	2	3	1	4	12	6	15	1	13	17	18	92	58
	豊 山 町	2	0	0	3	1	1	1	1	1	1	1	1	13	8
	○ 西 批 杷 島 町	10	5	13	23	9	15	24	7	3	3	8	23	143	208
	春 日 町	3	9	11	6	8	4	5	0	2	1	1	0	50	33
公民館小計		15	16	27	33	22	32	36	23	7	18	27	42	298	307
そ の 他	B M 巡 回 先	0	0	0	0	0	0	0	0	2	0	9	0	11	1
	県 内 他 館	12	3	11	29	14	8	37	26	7	8	8	5	168	127
	県 外 図 書 館	126	128	144	162	174	139	179	126	139	190	172	139	1,818	1,478
その他小計		138	131	155	191	188	147	216	152	148	198	189	144	1,997	1,606
総 合 計		1,171	1,279	1,223	1,273	1,330	1,304	1,441	1,154	1,199	1,492	1,236	1,208	15,310	14,778



## (2) 他館からの借受冊数

項目	年月	平成9年 4月	5月	6月	7月	8月	9月
申 込 件 数		9	3	2	5	10	9
借 受 冊 数		19	12	2	12	20	15

## (3) 他館を通して受けた複写（個人）

項目	年月	平成9年 4月	5月	6月	7月	8月	9月
受 付 件 数		3	9	7	8	6	7
複 写 枚 数		247	103	109	171	226	44

## (4) 移動図書館駐車場別貸出状況

地区	町 村 名	駐 車 場 名	第1巡回貸出冊数				第2巡回貸出冊数			
			一般 図書	話合 文庫	図書 小計	ビデオ	一般 図書	話合 文庫	図書 小計	ビデオ
尾 張	西 枇 杷 島 町	町 公 民 館	42	18	60	3	47	0	47	10
	新 川 町	新 川 体 育 会 館	163	0	163	23	122	0	122	12
	清 洲 町	町 民 セ ン タ ー	483	18	501	37	518	18	536	25
	木 曾 川 町	町 役 場	148	0	148	1	159	0	159	3
	尾 張 地 区 合 計			836	36	872	64	846	18	864
海 部	甚 目 寺 町	中 央 公 民 館	431	0	431	8	449	0	449	3
	大 治 町	町 立 公 民 館	巡 回 終 了							
	八 開 村	役 場 駐 車 場	105	0	105	2	90	0	90	4
	立 田 村	総 合 体 育 館	55	0	55	1	49	0	49	6
	十 四 山 村	公 民 館	199	0	199	7	174	0	174	5
	七 宝 町	町 公 民 館	387	12	399	5	352	11	363	9
	海 部 地 区 合 計			1,177	12	1,189	23	1,114	11	1,125
知 多	美 浜 町	町 役 場	229	0	229	21	276	0	276	17
		野 間 公 民 館	198	0	198	16	152	0	152	9
	南 知 多 町	師 崎 公 民 館	226	0	226	14	223	0	223	8
		総 合 体 育 館	205	0	205	6	210	0	210	16
		内 海 支 所	229	0	229	23	215	0	215	22
知 多 地 区 合 計			1,087	0	1,087	80	1,076	0	1,076	72

\*平均にはビデオの巻数を含まない。

10月	11月	12月	平成10年 1月	2月	3月	合計	前年度実績 合計
5	8	6	0	8	1	66	35
10	17	14	0	11	1	133	61

10月	11月	12月	平成10年 1月	2月	3月	合計	前年度実績 合計
9	7	9	9	12	9	95	98
82	106	311	140	190	105	1,834	1,208

第3巡回貸出冊数				第4巡回貸出冊数				合計貸出冊数				1回 平均	前年度実績	
一般 図書	話合 文庫	図書 小計	ビデオ	一般 図書	話合 文庫	図書 小計	ビデオ	一般 図書	話合 文庫	図書 合計	ビデオ		合計	一回 平均
98	10	108	10	86	11	97	17	273	39	312	40	78	593	148
207	0	207	17	167	0	167	11	659	0	659	63	165	623	156
554	18	572	15	402	17	419	25	1,957	71	2,028	102	507	1,751	438
126	0	126	1	98	0	98	2	531	0	531	7	133	690	173
985	28	1,013	43	753	28	781	55	3,420	110	3,530	212	883	3,657	914
468	0	468	4	430	0	430	0	1,778	0	1,778	15	445	1,949	487
巡 回 終 了													200	67
65	0	65	3	96	0	96	7	356	0	356	16	89	379	95
56	0	56	1	66	0	66	1	226	0	226	9	57	261	65
167	0	167	5	171	0	171	2	711	0	711	19	178	794	199
373	11	384	9	327	10	337	9	1,439	44	1,483	32	371	1,527	382
1,129	11	1,140	22	1,090	10	1,100	19	4,510	44	4,554	91	1,139	5,110	1,278
266	0	266	20	226	0	226	18	997	0	997	76	249	836	209
170	0	170	11	152	0	152	15	672	0	672	51	168	595	149
159	0	159	15	193	0	193	21	801	0	801	58	200	765	191
276	2	278	8	244	0	244	7	935	2	937	37	234	799	200
155	0	155	11	163	0	163	9	762	0	762	65	191	933	233
1,026	2	1,028	65	978	0	978	70	4,167	2	4,169	287	1,042	3,928	982

\*前年度実績に  
ビデオは含ま  
ない。

地区	町村名	駐車場名	第1巡回貸出冊数				第2巡回貸出冊数			
			一般図書	話合文庫	図書小計	ビデオ	一般図書	話合文庫	図書小計	ビデオ
北設楽	設楽町	段嶺窓口センター	157	0	157	15	218	0	218	12
		町教育委員会	230	0	230	10	259	0	259	8
	津具村	村民センター	130	0	130	3	109	0	109	13
	稲武町	町役場	121	0	121	9	114	0	114	9
		稲武中学校	54	0	54	5	57	0	57	7
	東栄町	奈根小学校	218	0	218	7	215	0	215	8
		町役場	96	0	96	0	76	0	76	2
	豊根村	とよね文化広場	14	0	14	0	23	0	23	0
		三沢小学校	156	0	156	14	160	0	160	12
	富山村	富山総合センター	185	0	185	4	通行止のため中止			
北設楽地区合計			1,361	0	1,361	67	1,231	0	1,231	71
南設楽	鳳来町	保健センター	60	0	60	5	27	0	27	4
		山吉田小学校	363	0	363	77	390	0	390	48
		大野中央集会所	159	0	159	6	156	0	156	17
	作手村	協和小学校	59	0	59	9	119	0	119	20
		作手中学校	169	0	169	17	158	0	158	9
	南設楽地区合計			810	0	810	114	850	0	850
宝飯	一宮町	町文化会館	464	12	476	6	553	6	559	33
	音羽町	赤坂台公民館	80	0	80	3	127	0	127	0
		町役場	359	0	359	19	364	0	364	16
	御津町	文化会館	376	0	376	2	322	0	322	1
	小坂井町	中央公民館	187	18	205	0	222	16	238	0
宝飯地区合計			1,466	30	1,496	30	1,588	22	1,610	50
渥美	田原町	童浦公民館	164	0	164	23	234	0	234	32
		町役場	342	12	354	19	335	12	347	13
		野田公民館	98	0	98	7	91	0	91	6
	渥美地区合計			604	12	616	49	660	12	672
総合計			7,341	90	7,431	427	7,365	63	7,428	419

第3巡回貸出冊数				第4巡回貸出冊数				合計貸出冊数				一回平均	前年度実績	
一般図書	話合文庫	図書小計	ビデオ	一般図書	話合文庫	図書小計	ビデオ	一般図書	話合文庫	図書合計	ビデオ		合計	1回平均
306	6	312	8	261	0	261	6	942	6	948	41	237	1,068	267
229	0	229	5	176	0	176	11	894	0	894	34	224	854	214
84	0	84	5	96	0	96	16	419	0	419	37	105	602	151
160	0	160	8	119	0	119	9	514	0	514	35	129	577	144
46	0	46	9	45	0	45	4	202	0	202	25	51	242	61
208	0	208	8	148	0	148	7	789	0	789	30	197	840	210
85	0	85	0	89	0	89	6	346	0	346	8	87	255	64
17	0	17	0	10	0	10	1	64	0	64	1	16	112	28
146	0	146	11	136	0	136	10	598	0	598	47	150	581	145
161	0	161	4	163	0	163	3	509	0	509	11	170	624	208
1,442	6	1,448	58	1,243	0	1,243	73	5,277	6	5,283	269	1,321	5,755	1,439
42	0	42	2	37	0	37	3	166	0	166	14	42	205	51
417	0	417	55	330	0	330	72	1,500	0	1,500	252	375	1,652	413
159	0	159	8	146	0	146	9	620	0	620	40	155	685	171
112	0	112	15	112	0	112	18	402	0	402	62	101	433	108
135	0	135	27	88	0	88	26	550	0	550	79	138	711	178
865	0	865	107	713	0	713	128	3,238	0	3,238	447	810	3,686	922
518	5	523	27	489	4	493	28	2,024	27	2,051	94	513	2,326	582
114	0	114	1	117	6	123	13	438	6	444	17	111	462	116
376	0	376	15	144	0	144	14	1,243	0	1,243	64	311	1,425	356
307	0	307	3	294	0	294	5	1,299	0	1,299	11	325	1,557	389
226	21	247	0	233	24	257	0	868	79	947	0	237	992	248
1,541	26	1,567	46	1,277	34	1,311	60	5,872	112	5,984	186	1,496	6,762	1,691
179	0	179	23	111	0	111	23	688	0	688	101	172	665	166
349	12	361	24	393	11	404	22	1,419	47	1,466	78	367	1,340	335
122	0	122	6	106	0	106	12	417	0	417	31	104	341	85
650	12	662	53	610	11	621	57	2,524	47	2,571	210	643	2,346	587
7,638	85	7,723	394	6,664	83	6,747	462	29,008	321	29,329	1,702	1巡回平均 7,332	31,244	1巡回平均 7,811

付1 県内公立図書館一覧 (平成10年4月1日現在)

地区	館名	電話番号	FAX.番号	所在地	休館日
	愛知芸術文化センター 愛知県図書館	052-212-2323	052-212-3674	〒460-0001 中区三の丸1-9-3	月,第3火,祝日(日は除く)
	愛知芸術文化センター アートライブラリー	052-971-5511	052-971-5659	〒461-8525 東区東桜1-13-2	月,第3火
	愛知県勤労会館 労働図書資料室	052-733-1141	052-735-0643	〒466-0064 昭和区鶴舞1-2-32	土,日,祝日
名古屋	名古屋中央図書館	052-741-3131	052-733-6337	〒466-0064 昭和区鶴舞1-1-155	
	名古屋市西図書館	052-521-1451	052-521-1453	〒451-0062 西区花の木2-18-23	
	名古屋市熱田図書館	052-671-6600	052-671-5600	〒456-0031 熱田区神宮1-1-2	
	名古屋市南図書館	052-821-1732	052-821-3364	〒457-0071 南区千竈通2-10-2	
	名古屋市東図書館	052-935-5675	052-935-5679	〒461-0023 東区徳川町1001	
	名古屋市中村図書館	052-411-3651	052-411-3645	〒453-0053 中村区中村町字茶ノ木25 (中村公園内)	
	名古屋市港図書館	052-651-9249	052-651-9250	〒455-0014 港区港楽1 (港北公園内)	
	名古屋市北図書館	052-912-8111	052-912-8135	〒462-0037 北区志賀町2-12-1	月,第3金,祝日
	名古屋市千種図書館	052-781-7431	052-781-7447	〒464-0803 千種区田代町字瓶杓1-137	
	名古屋市瑞穂図書館	052-853-0450	052-853-0451	〒467-0017 瑞穂区東栄町2-1	
	名古屋市中川図書館	052-353-5311	052-353-5342	〒454-0838 中川区太平通1-40-1	
	名古屋市守山図書館	052-793-6288	052-793-6289	〒463-0067 守山区守山1-6-1	
	名古屋市緑図書館	052-896-9297	052-896-9298	〒458-0031 緑区旭出1-1104	
	名古屋市名東図書館	052-773-8200	052-773-8239	〒465-0012 名東区文教台2-205	
	名古屋市天白図書館	052-803-4188	052-803-4190	〒468-0054 天白区横町701	
	名古屋市富田図書館	052-432-5313	052-432-5314	〒454-0976 中川区服部3-601	
名古屋市楠図書館	052-903-8653	052-903-8652	〒462-0012 北区楠2-974		
尾張	一宮市立豊島図書館	0586-72-2343	0586-23-2136	〒491-0856 一宮市本町通8-11	月,第3木,祝日の翌日
	瀬戸市立図書館	0561-82-2202	0561-85-2651	〒489-0069 瀬戸市東松山町1-2	月,月末,祝日
	半田市立図書館	0569-23-7171	0569-23-7174	〒475-0928 半田市桐ヶ丘4-7-3	月,第2火,第4金

地区	館名	電話番号	FAX. 番号	所在地	休館日
尾張	春日井市立図書館	0568-81-2964	0568-82-0213	〒486-0837 春日井市春見町3	月,月末,祝日の翌日
	津島市市立図書館	0567-25-2145	0567-25-2294	〒496-0857 津島市南門前町1-8	月,第4水,金午後, 祝日
	犬山市立図書館	0568-62-6300	0568-62-4757	〒484-0083 犬山市大字犬山字東古券322-1	月
	常滑市立図書館	0569-35-2217	0569-34-7445	〒479-0837 常滑市新開町1-104	月,月末
	江南市立図書館	0587-56-2306	0587-56-2306	〒483-8106 江南市石枕町神明82	月,月末,祝日
	尾西市立図書館	0586-62-8191	0586-61-6651	〒494-0008 尾西市東五城字大平裏19-1	月,月末,祝日
	小牧市立図書館	0568-73-9951	0568-73-7772	〒485-0041 小牧市小牧5-89	月,月末
	稲沢市立図書館	0587-32-0862	0587-23-4933	〒492-8137 稲沢市国府宮3-1-1-101	月,第1金,祝日
	東海市立中央図書館	052-601-5335	052-689-1165	〒476-0013 東海市中央町3-2	月,月末,
	大府市中央図書館	0562-48-1808	0562-44-0033	〒474-0026 大府市桃山町5-180-1	毎月第1・3月曜日,最終金
	知多市立中央図書館	0562-55-4349	0562-55-2379	〒478-0021 知多市岡田字宝ノ脇22	月,月末,祝日の翌日
	尾張旭市立図書館	0561-54-5544	0561-54-5543	〒488-0803 尾張旭市東大道町山の内2419-5	月,月初日
	岩倉市図書館	0587-37-6804	0587-66-5907	〒482-0011 岩倉市昭和町2-17	月,月末
	豊明市立図書館	0562-92-4946	0562-93-1498	〒470-1121 豊明市西川町横井4-11	月,月末,祝日の翌日
	日進市立図書館	05617-3-4123	05617-3-6224	〒470-0122 日進市蟹甲町中島267	月,月末,祝日
	東郷町立図書館	05613-8-4111	05613-8-4111	〒470-0162 愛知郡東郷町大字春木字北反田14	火,月末,
	長久手町中央図書館	0561-63-8006	0561-63-8045	〒480-1131 愛知郡長久手町大字長湫字野田農106-1	月,第2火,祝日(除日曜)
	師勝町図書館	0568-25-3600	0568-25-3602	〒481-0006 西春日井郡師勝町大字熊之庄字御榊53	月,月末,第3日
	西春町図書館	0568-25-5111	0568-25-5163	〒481-0039 西春日井郡西春町大字法成寺字蔵化60	月,月末
	大口町立図書館	0587-95-3999	0587-95-0341	〒480-0126 丹羽郡大口町伝右1-47	月,火,月末,
扶桑町図書館	0587-93-8630	0587-93-8655	〒480-0102 丹羽郡扶桑町大字高雄字福塚183-1	月,火,第3金	
祖父江町中央図書館	0587-97-1000	0587-97-7712	〒495-0015 中島郡祖父江町大字桜方字六町17	月,月末,祝日の翌日	
平和町立図書館	0567-46-1124	0567-47-1898	〒490-1311 中島郡平和町大字中三宅字二丁割60	月,月末,祝日	
美和町図書館	052-449-1070	052-443-7496	〒490-1205 海部郡美和町大字花正字地先1-1	月,月末,祝日	

地区	館名	電話番号	FAX. 番号	所在地	休館日
尾張	蟹江町立図書館	05679-5-0605	05679-6-4955	〒497-0044 海部郡蟹江町大字蟹江新田字札中地101-1	月、月末、祝日
	弥富町立図書館	0567-65-1117	0567-67-4011	〒498-8501 海部郡弥富町大字前ヶ須新田字南本田347	月、火、第3日、祝日
	佐屋町立図書館	0567-28-7760	0567-26-0765	〒496-0902 海部郡佐屋町大字須依字東田面6	月、月末、祝日
	飛島村図書館	05675-2-4333	05675-2-4337	〒490-1434 海部郡飛島村大字松之郷3-46-1	月、火、月末
	阿久比町立図書館	0569-48-6231	0569-48-2733	〒470-2212 知多郡阿久比町大字卯坂字栗之木谷32-4	月、月末、祝日
	東浦町中央図書館	0562-84-2800	0562-84-2802	〒470-2102 知多郡東浦町大字緒川字平成81	月、月末、祝日の翌日
	武豊町立図書館	0569-73-6800	0569-73-7926	〒470-2336 知多郡武豊町字山ノ神135-1	月、月末、祝日
三河	豊橋市図書館	0532-31-3131	0532-31-4254	〒441-8025 豊橋市羽根井町48	月、第4金
	岡崎市立図書館	0564-51-2251	0564-54-9608	〒444-0864 岡崎市明大寺町字茶園11-3	月、第3金、国民の休日
	豊川市立図書館	0533-85-5536	0533-85-5512	〒442-0068 豊川市諏訪3-135	月、第3水、祝日の翌日
	碧南市民図書館	0566-41-0894	0566-41-1225	〒447-0057 碧南市鶴見町1-70-1	月、月末
	刈谷市中央図書館	0566-25-6000	0566-26-0510	〒448-0852 刈谷市住吉町4-1	月、月末、祝日の翌日
	豊田市立図書館	0565-32-0717	0565-32-4343	〒471-0079 豊田市陣中町1-19-1	月、第4金
	安城市中央図書館	0566-76-6111	0566-77-6066	〒446-0043 安城市城南町2-10-3	月、第4金、祝日の翌日
	西尾市立図書館	0563-56-6200	0563-56-5670	〒445-0847 西尾市亀沢町474	月、月末、祝日
	蒲郡市立図書館	0533-69-3706	0533-69-0999	〒443-0041 蒲郡市宮成町1-1	月、月末、祝日
	新城ふるさと情報館	05362-3-2333	05362-3-7311	〒441-1381 新城市字下川1-1	月、月末
	知立市図書館	0566-83-1131	0566-83-6675	〒472-0041 知立市新地町番割22-2	月、第4金
	高浜市立図書館	0566-52-0240	0566-52-7674	〒444-1324 高浜市碧海町5-1-5	月、第4木、祝日の翌日
	一色学びの館	0563-72-3880	0563-72-3882	〒444-0423 幡豆郡一色町大字一色字東前新田8	月、月末、祝日の翌日
	吉良町立図書館	0563-32-3400	0563-32-3700	〒444-0524 幡豆郡吉良町大字萩原字大道通14-1	月、月末、祝日
	幡豆町立図書館	0563-62-6588	0563-62-6686	〒444-0702 幡豆郡幡豆町大字寺部字林添89-1	月、毎月最終金、祝日の翌日
	額田町立図書館	0564-82-2953	0564-82-2953	〒444-3622 額田郡額田町大字檜山字山ノ神10-1	月、第3金、祝日
	幸田町立図書館	0564-63-0001	0564-63-0654	〒444-0103 額田郡幸田町大字大草字丸山8	月、月末、祝日
三好町立中央図書館	05613-4-3311	05613-4-6007	〒470-0221 西加茂郡三好町西陣取山130	月、火、第4木	
渥美町立図書館	05313-3-1000	05313-4-1010	〒441-3695 渥美郡渥美町大字古田字岡ノ越6-4	月、月末	

付2 公立図書館設置市町村及び移動図書館巡回町村



※豊田市及び三好町は公立図書館があるが、豊田加茂広域市町村圏移動図書館も巡回している。

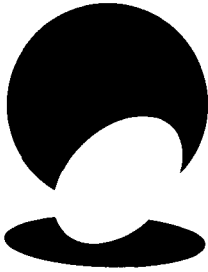


事業年報 平成10年度版  
(平成9年度事業報告書)

平成10年6月30日発行

編集・発行 愛知芸術文化センター愛知県図書館  
〒460-0001 名古屋市中区三の丸一丁目9-3  
電話(052)212-2323 FAX(052)212-3674

印刷 八木印刷工業株式会社  
〒461-0034 名古屋市東区豊前町3-18  
電話(052)935-5571 FAX(052)936-8496



**EXPO 2005**

成功させよう国際博覧会

