

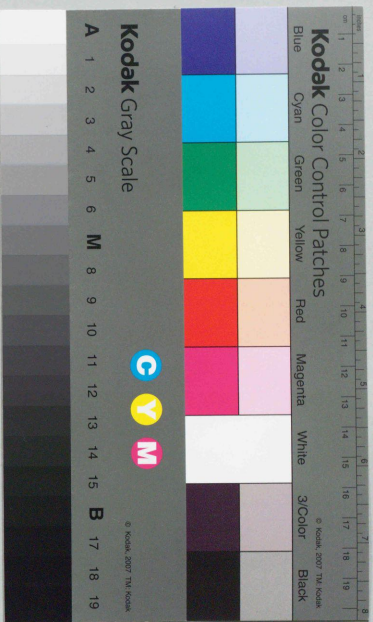
2

東鳳抄

文鳳抄  
九

分類	品名	書名
冊行	目次	目次
文		

903  
文  
1-7A





鳥獸部

鳳

鳳  
付巾

鸞

鸞

鳥出部

鶴

鸞

鸞

鷄

鷄

鷄

鸞

鸞

鸞



A903



莫

出

輝

螢

方角部

東

西

南

北

東

南

東南

東北

南

北

左右

覆

遠近

定教部

黃 紅

紫 紫

白 黃

青

鳥獸

風

丹穴山

黃軒園表

丹穴之山、有鳥、名曰鳳、

出於

黃帝齋宮中、坐玄扈、有大鳥、形禮

備、五色、上、帝東園、玄扈、石室、名曰

帝之

夢中吐白

頭上戴青

楊雄著太玄リ夢アラ吐白風ト西華雜記

風、頭上、青、戴、仁、杞、朴、子

五色丸宅

張鷟書、文成、為、呪、時、夢、紫、色

大鳥、五、彩、成、文、降、于、家、庭、具、祖、謂

之、五色、未、文、風、紫、文、鸞、旗

為、風、依、吾、兒、當、以、之、章、瑞、於、時、廷、曰

為名 東觀漢記

風有九苞リ口、苞命眼、合度、耳、聽達アリ

言、詭伸ス、教去老アリ 冠雉同トハ朱アリ 距ハ

鋭シ 音激揚ス 版、文ハ、ナリ、ミ、而田入 ナリ、海濱疏

棲梧 食竹 巢汀岡 岸岡

風是、石食生虫、不履生草、或、帝、東園リ、或、

巢汀岡、乃自秋舞ス、音如雉也 帝、亮

鶴

八里抄 壬午凌

鶴長三尺、常、夜半、鳴、具、高、明 ミシテ

同八里、二、知、水、為、ナリ、夜、寒、

水、位、下、感、其、生、氣、シテ、喜、テ、鳴 モ、清、流

葉、表、錫、為、テ、夕、入、感、ミ、ミ、古、家、テ、夕、

ニシテ、逐、コリ、在

千里翔 九皋聲

鶴羽族之字長仙人之騏驎 予實則因

於天之飛 則一舉 如星 予相鶴

詔鳴九皋聲 因于天 在羣

弟洞春遊 華亭松庵

弟盈冒白曲山 告二弟 予有病任 不得

叔相此末 父老歌 予曰 弟山連金陵 以

湖橋下流 之神柔白鶴 予各在一山頭 白鶴

翔金亮 何時復來遊 弟君為傳

陸機為城都 正一誅 願左右歎 予曰欲因

華亭鶴庵 予復得 華亭 吳由奉

群 於外 予可遊 予曰欲

霜毛白 雪色寒 發言露 屢天 喜晴

鷄

積陽響

月夜琴

鶏ハ為積陽南方哀 春林緯

使鶏ノ日夜ノ令程ヲ執罷ト許用テ終ラ

韓子

上仙音韻

下客曉夕

淮南日剗ヲ得仙道ヲ畜産皆上仙ハ吹天上

鶏鳴雲中

伯衡

玉膏ヲ奉用ト鶴未鳴ト用石用下客為

鶏鳴ト群鶏和テ鳴テ用史得出之多伯衡

五肘 十里 五感

有日夜鶏リ隨鼓テ鳴ノ從夜分鳴几一更ニ為

一抄ス五更ニわらス日五肘鶏 洞景鏡

漫庭筠ヲ過境用几詩ニシテ十里鶏鳴用樹

暗

田履カ多ク鶏ノ頭ハ戴リ冠ハ又リ足ヲ持リ距ハ也  
り 歌ハ在前テ開キ勇ヲ見テ食テ相平仁ヲ守  
衣ヲ不失ル時ハ信ヲ鶏五德カリリ 替肩替

日辰韻音 芥羽 花冠

李師 鷄園 李中 芥鼎 師氏 為之

全距七十存

鷄ノ冠四開テ山蓮花九 鳴勢清徹 南齊志

嬰

開嬰 哀歷

同用 綿蜜

聲響韻曲語歌詩吻

以二字一者常也リ

清歌 好平 軟語 清韻 偏音 偏琴 清不

清歌 滑好 平成

轉花曲自霧琴

同用松韻中太辭樂

綿蜜 綿羽



竹中守文 花隆遷奇 遷有 梓木

玄猶混 語未成

厚

引風橋 翠月弓 發衡陽 梓塞北

百詠 功乃發衡陽

隨陽朝 駕北步 擊書刻 引橋步

万里懸書 行葦 衡陽響 邊朝步

南北期 去步 弟兄行 陽鳥翔 南嶺韻

功厚

花時何去 庭座為 駕北 告雜

惜陽鳥 駕北 可未

鸞

青陽為記 乞婚

仲春月 玄鳥記 札記

鸞 鳳 了 梁 曰 鸞 フ 曰 鳳 フ 氣 鳳 フ 作 し

啄 泥 龜

鸞 曰 已 日 不 銜 泥 陰 巢 此 し 非 才 智 也 自 知

得 之 介 博 智 志

巢 幕 樓 景

丈夫 存 在 し 猶 鸞 巢 幕 上 九 博 智 志

大廈 新 成 上 陽 不 如

大廈 成 下 鸞 雀 相 賀 也 淮南子

白 去 之 高 人 詩 云 望 鸞 腹 柄 老 又 上 八

休 妬 ッ

猿

折 腸 催 渡 霜 林 響 月 送 舒

五 更 叫 三 更 舒 空 山 座 晚 送 中

行 客 還 囊 旅 人 催 渡 遊 子 新 腸 上 陽 催 渡

庶

野聽易駑

寧夜姑

暮林韻

秋野聲

霜夜響

月秋聲

鸞鳳

秋章

女床

河圖

女床山有鳥曰鸞見則天下安寧多

出處

楊子結夢

華陰灑德

辛德隱居華陰入芝衣蔽宅石室有太

り五色備テ多有青槐梧樹テ句叶

不玄火銀記

雅頌抄

蕭韶曲

寶神靈ノ精ヲ頌抄ノ依リ則シテ出世

蕭韶九成スルニハ鳳凰來儀ス也記

鸞鶴

歌 庚 五音心 一舉萬

鸞八鳴下中五音九 典略

鶴一舉 句也 在上

仙洞駕 女床勢 項勢作 乘德成

斬棲槐樹 常立極標

猿鴈

決月濕裳 塞雲凝帛

雲縵感字 月下新腸

行卷濕裳 卷濕帛

猿鶴

遼東十成 巴上三彩

洞天 叫月

琴瑟渡 卷未頭 鬚邊霜

巴東渡 胡此戶

數行 三前戶

未賓秋 行卷曉腸

維嶺秋 巴上雙月

三溪渡 九阜戶

巨陽曉渡

白晝春遊

猿鳥

曉渡初陽

暮林爭宿

凌雲翔

明月空

三聲

三翻

東渡風裳

南枝卜宿

孤島葉而枝又遠

真出部

矣

周曰取白

漢帝得珠

周曰取白渡孟津リリ水流ニテ白真躍テ入日舟

中凡取祭凡介舞テ物ニテ兵ノ象アリ

白凡殿ノ夫アリ以殿ノ兵衆ニ与用凡象アリ

吳明池ニ人釣シテ得真アリ綸緣テ又漢凡

即帝ノ夢ニ于真求テ具釣ル明日ニ帝遊

池ノ見大奥倚案ニ帝ノク昨所夢ヲ取テ

ナクシテ帝後ニ得明珠 卷九

濠上樂詮 呈帝胎細

唐子惠子ト遊濠梁ノ上フ唐子曰ク彼吳莫也

遊下彼容ナリ是莫ノ子ナリ惠子ク之ヲ子非莫

ニ女ヲ知莫之子ト唐子ク之非我ハ女ヲ我不知

莫之子 唐子

張翰字季鷹在洛トニ見林風起テ思吳中

鱸魚膾ヲ遂ニ命駕シテゆキ也 七統

濯錦 聽琴

濯錦以莫 在上

執巴鼓琴 スルニ 鱸魚出聽ル

左慈頭術 南者得賢

左慈字元放曾シ在曹操座リ操カチウ恨

少昊松江鱸魚ト下 慈求銅盤天 貯水テ 以竿  
ヲ釣盤中天 頂史ニ 引一鱸天 出ス 操カ 以テ 一魚  
不周乃更ニ 沉釣テ 後引ク 昔長ニ 三尺餘アリ  
同ノ 前ニ 贈ク ト下  
南有嘉魚ハ 樂與賢フ 毛詩

出

仰ノ 嚶ノ 幽ノ 琴

寔響 暗戸 暗韻 清吟

蕙端韻急 即外急深

各杖纖急 終更急深 費介蕙疾 既終凡

東為響 飯急戸 蕙邊韻 壁虛也

蟬

嚶ノ 清吟 繁韻 清響 幽ノ 繁音

後臣所冕 席女不枝

侍凡ノ 冠ハ 加貂蟬フ 取具清焉ヲ 飲疾不

食ル 漢書無服志

牛身同童伸舒テク輝ク為齋女ハ行リ卷テ

ク昔齊王ノ治魯テ死ス尸愛テカ輝リ

登庭樹テ慧度トク鳴ク故齊女ヲ古今注

一吟急五德成

陰寒カ輝財ノ頭ノ上ニ有條ハ文ヲ含氣テ

飲病ハ清リ黍稷不稔ハ廟ヲ石巢片八儉

リ 應侯ノ音帝ハ信リ

五聲易和 瑶琴物類

營

火歌照映 似學一窮 一全 一玉 一燈

燈距露相字 五更歌一詩光 水中火寒林也

卦子切苦蘭依

車胤字叔子字季不俟家火也字季不得油夏ハ



練裳威救十莖大<sup>テ</sup>以夜能盡 續晉陽秋  
虞世南<sup>カ</sup>映堂<sup>スレ</sup>詩<sup>アリ</sup> 妙學元

方角部

東

天馬米 日軍出

百餘<sup>ニ</sup>天馬來<sup>テ</sup>流<sup>ル</sup>東<sup>ニ</sup>

飲賢館 出相山

公孫弘<sup>ト</sup>為<sup>シ</sup>丞相<sup>ト</sup> ト 三 因東<sup>ニ</sup>連<sup>テ</sup>館<sup>ヲ</sup> 多 翹<sup>テ</sup>杖

館飲賢館接<sup>テ</sup>亡<sup>ル</sup> アリ 後云

秦漢<sup>ヨリ</sup>以來<sup>タ</sup> 山東<sup>ニ</sup>物<sup>シ</sup>捐<sup>ル</sup> 山西<sup>ニ</sup>出<sup>テ</sup>將<sup>ス</sup>

史記

巴徠<sup>ト</sup>叫<sup>テ</sup>使 晉馬渡江

巴東<sup>ニ</sup>使<sup>テ</sup>徠<sup>ル</sup>在<sup>リ</sup>

化龍東驚ク 楠風流於江左ス 泣ニ 童謡ニ  
日ヨリ 五馬渡江ル 一馬化龍ス 東晉ノ 元帝  
ノ 介興ノ 象ヲ 又ニ 選

日出ル 月昇 窺ル 女ノ 樹冠人

東家ノ 女ノ 窺ル 宋ノ 女ノ 在上リ

逢前樹冠於牆東ノ 存在ト

西

楊震得名 李綱ノ 詩ニ

楊震得用而孔子ノ 名ヲ 李老翁ノ 淵而シ  
多ク 入ル 用ル 在リ

斜陽 落月

南

芝翁寒寺 推父朝凡

唐風奏曲 魏鶴依枝

亞嶺雲 唐梅月 大鵬拳 走馬來

北

鄭公風暮 漢使雪寒

空前竹茂 塞外草衰 坐子韻 榆柳陰

北 已 調 坐 子 韻

東 為

天馬還來 日東漸入 曹園 孫同

斜陽 斜月 宋玉枝窺 周際寄宴

臨池 西夕 遂每 子家 子遠

而北

大鵬 万 已 必 石 等 子 三 交 忘 深 翁 山 靜

唐 風 曲 胡 月 光 亞 嶺 雨 胡 鄭 演 風 暮

坐 子 韻 鐘 為 子 大 椿 羊 邊 柳 陰

胡地三子 漢書

後之胡之必得圖畫南史書畫志

東南

巴猿叫使

袖了鼻

魏鶴鏡鼓

雲鵬高舉

天馬逐末

漢風朝報

嶺月夕屏

康橋 孫因

東北

巴猿三叫 胡鷹卷

二年窺已 万里吹笳

雲竹竹綠

簾下菊芳

溪風暮

嶺月幼

西南

巾老行

芝翁來

童門曲

落月光

豆嶺

唐周

玄豹霧深

赤鳥日灰

亦

鮪糖夕夕

周奎老

溪風暮張

嶺月曉燈

揚宸著名

穆拜

牛閑

厲寒

左右

崔子銘遺

陶君翠後

崔子以作座右銘

陶澐左翠

右書云

字華

化龍東驚

日馬未未

雪賦望石恍

遊於危園乃置有洞

命賓友之召郭生之延杖屨相如未

居客之右

上庭

霜釵光

月毫跡

雙襟互騎

高後

百尺樓中

九章固應

凌雲其上

明月半

雲鵬舉

凡鸚鵡斯

嶺雲潭月山容水態

老在遊途

字乃夙

十二衢中

一庭

万日

家園 閑院  
抗然地 法康隣

嶺松 忘竹 庭草  
胡用戸 梁鶴響

足教部

紅

春霞 名

桃顏 梅口

仙方宮 一庭燈

世年顏 醉後白

錦帳 羅裙

紫

菊芝 斧桓衣衣 漢祖去屬

斧桓好 服紫 因人背服 不意 之 管

仲 之 君 謂 左 右 之 世 意 紫 冕 於 是 音 之 內

莫衣紫 志 尹 冬 子

漢高祖隱芒碭山澤之間 乃 呂房與人俱求

帝傳之たり高祖在テ同フ呂后曰ク李方  
西君上帝ニ有雲氣リ故從テ化テ得來シ  
ト云クハ高祖ノ名ナリ雲氣蒸ナリ

仙府云

帝室名

紫府紫微宮ナリ

白

霜雪月雲浪沙壁花韶路

鶴練帛

弁執楚練

銀丸

鉉粉

素執

殿年衣

高様光

殿ハ服色尚白フ

具衣白シ礼記

麻衣

蓬鬚

青

天膚粹 出雲暗 木魚 苔錢 柘絲

竹烟 木霧 兼華鳥 若子牛

聖母の青鳥ノ使在七夕アリ 孝子家青

牛テ入用在阿アリ

黄

巫相阿 列仙庭

黄阿 ハ巫相阿改フ阿ナリ 六糸

黄庭 ハ石死ノ婦 木蓮

養花雀 擇木寫

後漢ノ楊寶年廿九 ニシテ 弘華陰ノ一ノ養雀

被瘡ヲカ棲蟻ノ所困シ 寶且テ怒クテ取テ置

箱中ノ食 シタニ 以黃花 ス下 百餘日 ニシテ 羽成ス

朝ニナリ暮ニ還ル 一夕三更ニ寶夜書テ未外ニ有

黄衣童テ并テ曰ク 我ハ己母カ使ナリ使



蓬菜<sup>トク</sup>為鴟梟<sup>ニ</sup>所傳<sup>ル</sup>君撫<sup>ス</sup>ノ以<sup>テ</sup>自

環<sup>ル</sup>枚<sup>テ</sup>与<sup>テ</sup>寶<sup>テ</sup>テ<sup>テ</sup>今<sup>ノ</sup>君<sup>王</sup>孫<sup>テ</sup>住<sup>ル</sup>登<sup>三</sup>子

世遂<sup>ニ</sup>云<sup>テ</sup>續<sup>谷</sup>譜<sup>記</sup>

菊羅<sup>花</sup>發<sup>テ</sup>柳<sup>岸</sup>葉<sup>死</sup>フ

穀<sup>城</sup>石<sup>林</sup>邑<sup>令</sup>

老父<sup>謂</sup>張<sup>良</sup>テ<sup>ラ</sup>見<sup>ル</sup>我<sup>濟</sup>北<sup>穀</sup>城<sup>山</sup>下<sup>黃</sup>石<sup>ハ</sup>

即<sup>我</sup>在<sup>上</sup>

紅葉

桃浦<sup>樓</sup>

紅<sup>桃</sup>紫<sup>桂</sup>

存<sup>裙</sup>絲<sup>障</sup>

日<sup>愷</sup>小<sup>紫</sup>絲<sup>步</sup>障<sup>平</sup>也<sup>ル</sup>在<sup>蜀</sup>郡

芭<sup>碣</sup>雲<sup>後</sup>柳<sup>谷</sup>日<sup>斜</sup>

黃<sup>白</sup>

春雪 老翁

殿年色

軒日名

病雀登花

感鑿與下

柳岸梢抄

頰別亭舊

白頰別中ニ有白頰亭リイ選

右文鳳抄去尾法國大國室中院

所託也其書ニあるに於て有之

新不修理と度と新字爲副本

官庫に於て之者也其又改定年已

九月日

寺社奉行所

愛知 県



1103269273

共  
冊

第  
三  
門  
號