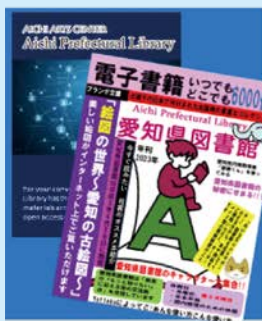


あゆち

愛知県図書館報

No.24



特集：新聞と雑誌～愛知の今と昔を知るツール～

愛知県には、地域に根ざした新聞や雑誌が数多くあります。今号では、愛知県図書館が所蔵するその一部をご紹介します。



新聞・雑誌の宝庫！愛知県図書館

愛知県図書館では、数多くの新聞・雑誌を所蔵しています。主に2階新聞・雑誌フロアで見ることができます。今を知り、過去を調べるツールとして、ぜひご利用ください。

💡 「〇〇についての記事をさがしている」、「過去の新聞を見たい」等、なにかお困りのときは、カウンターやお電話などでおたずねください。（調査相談・レファレンスサービス）

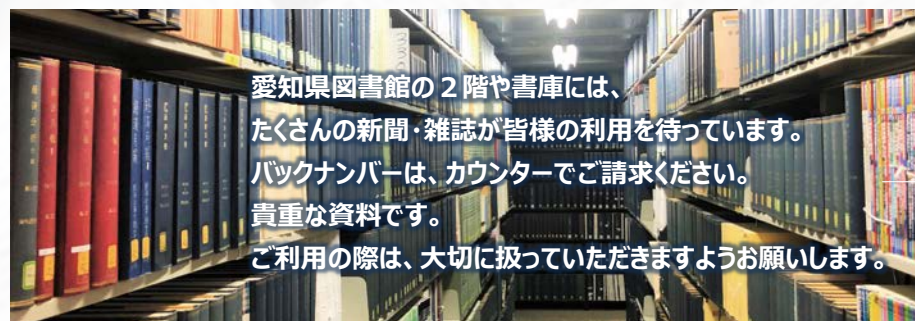
新聞

- 全国紙、地方紙や業界紙など、さまざまな新聞を収集・保存・提供。
- 当日の新聞と過去1年分の新聞は、自由に手に取り、見ることができます。
- 新聞そのもの（原紙）のほか、縮刷版、マイクロ資料(*)などの形態があります。
- 各新聞社の記事検索データベース（デジタルデータ）も利用できます。

雑誌

- 週刊誌などの一般向け雑誌から、専門誌、学会誌など、さまざまな種類の雑誌を収集・保存・提供。
- 休刊などを理由に継続受入していない雑誌を含め、約8,700タイトル所蔵。
- 当年分は自由に手に取り、見ることができます。

(※) マイクロ資料とは 資料を縮小撮影し、フィルムに焼き付けたもの。マイクロフィルムや、シート状のマイクロフィッシュなどがあります。閲覧・印刷するには、専用の拡大装置（マイクロリーダー）を使います。



愛知県図書館の新聞・雑誌を探す

Webサイトの「蔵書検索」から検索します。各種リスト、調べ方ガイドも役に立ちます。

●便利な所蔵一覧

継続受入中の新聞雑誌や、主要新聞の所蔵の一覧を掲載



●「調べ方ガイド」

「新聞記事の探し方」「雑誌記事・論文の探し方」など



県内市町村立図書館等の新聞・雑誌を探す

●愛知県内図書館雑誌・新聞総合目録 (Web目録)

県内市町村立図書館（専門図書館等を含む）が継続して受入している新聞・雑誌を、タイトルやキーワードから検索できます。



新聞・雑誌 Q&A

Q 新聞・雑誌は貸出できるの？

A 館外貸出はできません。館内でご覧ください。

Q 愛知県図書館の雑誌を近くの図書館で利用できないかな？

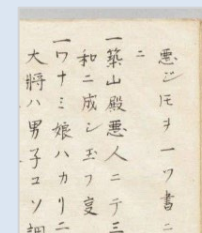
A 雑誌のバックナンバーを、最寄りの市町村立図書館（取り扱い館のみ）で閲覧することができます。詳しくは、Webサイト「相互貸借のご案内◆雑誌のバックナンバーの図書館への貸出について」をご確認ください。

※取り寄せた図書館でのコピーはできませんのでご注意ください。



愛知県図書館が所蔵する資料がテレビ番組に登場！

2023年放送のNHK大河ドラマ『どうする家康』。7月2日放送最後の紀行のコーナーでは、「築山殿悪人ニテ…」と書かれた当館所蔵の『三河後風土記』巻16（貴重和本デジタルライブラリー掲載）が紹介されました。



新聞資料も紹介されています。NHKの歴史番組『歴史探偵』の「家康の顔」というテーマの回（3月8日放送）では、家康の有名な「しかみ像」についての新たな説が紹介され、『中日新聞』の前身である『新愛知』の1936（昭和11）年1月14日の記事を、愛知県図書館所蔵のマイクロフィルムで確認する様子が放送されました。



さまざまな愛知の新聞

発行部数約 190 万部の『中日新聞』を始め、スポーツ紙、業界紙、団体の機関紙など当館が所蔵している各紙を紹介します。

『中日新聞』

中部地方を主な販売エリアとするブロック紙。前身の『新愛知』（1888(明治 21)年創刊）、『名古屋新聞』（1906(明治 39)年創刊）から現在までの新聞を、縮刷版やマイクロフィルムで所蔵。また、記事検索データベースも館内で利用可能です。

県内各地の新聞

販売対象エリアが愛知県内のいくつかの市町村に限られた新聞も多数あります。住民の生活と関わりが深い、地域に密着した内容が特徴です。以下の新聞は、原紙（発行時に配達されたままの物）を製本して保存しています。

発行拠点	紙名	創刊年	所蔵範囲
一宮市	一宮タイムズ	1946 (昭和 21) 年	1991.1~2010.7 (休刊)
春日井市	愛知タイムズ	1958 (昭和 33) 年	1991.1~1998.3
瀬戸市	しんあいち	1971 (昭和 46) 年	1991.1~1994.8 『とうめい』へ
瀬戸市	とうめい	1994 (平成 6) 年	1994.9~2009.2 (廃刊)
常滑市	週刊常滑タイムズ	1953 (昭和 28) 年	1990.12~1997.1 (休刊)
半田市	週刊半田タイムズ	1956 (昭和 31) 年	1991.1~1997.1 (休刊)
岡崎市	東海愛知新聞	1977 (昭和 52) 年	1991.1~
豊田市	矢作新報	1984 (昭和 59) 年	1991.1~
豊橋市	東日新聞	1948 (昭和 23) 年	1991.1~
豊橋市	東愛知新聞	1957 (昭和 32) 年	1987.4~
西尾市	三河新報	1950 (昭和 25) 年	1991.1~
西尾市	愛三時報	1969 (昭和 44) 年	1991.1~
碧南市	中部新報	1959 (昭和 34) 年	1991.1~2004.9 (休刊)

各紙の題字（許諾を得て掲載しています）



その他の新聞

『名古屋タイムズ』

愛知県及び近隣県を販売エリアとしていた夕刊単独紙。1946(昭和 21)年 5 月創刊、2008(平成 20)年 10 月休刊。愛知県図書館ではすべてをデジタル化。2 階の端末で閲覧できます。

名古屋タイムズ最終号の 1 面の上部▷



『中日スポーツ』

中日新聞社が発行する 1954(昭和 29)年創刊の日刊スポーツ紙。系列のプロ野球チーム中日ドラゴンズの記事を多く掲載。マイクロフィルムは創刊号から利用可能です。

『女性なごや』

名古屋市地域女性団体連絡協議会が発行している月刊紙。改題前の『婦人なごや』の 1 号 (1962(昭和 37)年 5 月) から縮刷版や製本済原紙版で所蔵しています。

『中部経済新聞』

1946(昭和 21)年 11 月創刊の地元日刊経済紙。原紙、縮刷版、マイクロフィルムのいずれかで、利用可能です。ただし、一部利用できない期間（発行時期）があります。

地域の業界新聞

現在名古屋で発行されている業界紙のうち、『菓子館新聞』（週刊）、『中部飲食料新聞』（週刊）、『林経新聞』（週 2 回刊）などを所蔵しています。

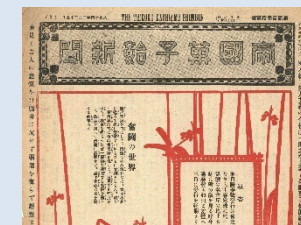
新聞・雑誌のデジタル化について

愛知県図書館では、所蔵する貴重な地域資料のデジタル化を進めています。新聞・雑誌では、2022 年度に『愛知教育』『帝国菓子館新聞』『広小路文化』の 3 タイトルを新たにデジタル化しました。2 階の端末で閲覧できます。



『愛知教育』
教育関係の論説、報告などを収録した愛知教育会事務所発行の機関誌（月刊）。

1887(明治 20)年 5 月~
1946(昭和 21)年 3 月



『帝国菓子館新聞』
名古屋市中区にあった帝国菓子館新聞社発行の菓子業界紙。

1922(大正 11)年 3 月 (164 号) ~
1925(大正 14)年 12 月 (254 号)



『広小路文化』
名古屋のメインストリート「広小路」周辺の商業・文化の振興を目的として発行されたタブロイド判の情報紙（月刊）。

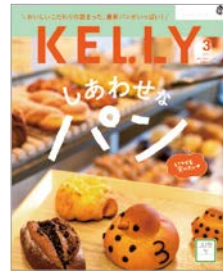
1951(昭和 26)年~
1975(昭和 50)年

さまざまな愛知の雑誌

地域の雑誌には、愛知県内の地域情報誌や、この地方で発行されている同人誌、広報誌、県内で活動している様々な団体の研究誌、会報などがあります。当館では、現在刊行中の雑誌のほかに、休刊した雑誌についてもバックナンバーを所蔵しています。

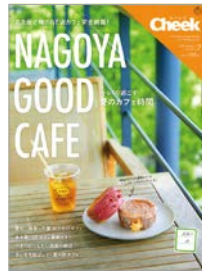
地域情報誌

東海エリアのグルメ、おでかけ、暮らしの情報などが紹介されています。



◀『KELLY』
ゲイン

1987(昭和62)年から発行。地域に密着し、街の魅力を発信。



◀『Cheek』
流行発信

1984(昭和59)年から発行。40年近く、東海エリアの女性情報誌。

スポーツ

選手へのインタビューや試合詳細などが載っています。

『月刊グラン』▷
中日新聞本社

1994(平成6)年創刊の、名古屋グランパスサポーターズマガジンです。



『月刊 Dragons』▷
中日新聞本社

1983(昭和58)年創刊の、中日ドラゴンズのファンに向けた雑誌です。



こんな雑誌もあります



◀『郷土文化』
名古屋郷土文化会
戦後間もない1946(昭和21)年に発足した郷土文化会の機関誌。尾張、三河に関する郷土研究の草分け的存在。



◀『REAR』
: 芸術批評誌リア
リア制作室

中部/東海地域を中心とした現代芸術の作家や展覧会についての批評誌。2003(平成15)年創刊。

『蜘蛛』▷
中部蜘蛛懇談会

クモの観察や採集、研究を行う同好会の会報。1970(昭和45)年創刊の長い歴史を持っています。



『そう:叢』▷
春夏秋冬叢書

東三河を中心に、西三河、南信、西遠の郷土に関わる話題を紹介。2003(平成15)年創刊。



文芸同人誌

短歌、エッセイ、俳句、詩、川柳など、魅力ある種々の文芸同人誌の中から、特に長い歴史を持つものを紹介します。

『短歌』 中部短歌会(名古屋市)
100周年を迎えた中部を代表する歌誌。
創刊:1923(大正12)年
所蔵:37巻1号(1959(昭和34)年)~

『三河』 三河発行所(蒲郡市)
2023年7月で1100号を数える句誌。
創刊:1929(昭和4)年
所蔵:330号(1959(昭和34)年)~

『川柳なごや』 名古屋川柳社
2022年通算1000号に。創刊号から所蔵。
創刊:1933(昭和8)年
所蔵:1号(1933年)~

『北斗』 北斗工房(名古屋市) 小説、エッセイ、評論など文芸全般。
創刊:1949(昭和24)年 所蔵:77号(1962(昭和37)年)~



市町村広報誌

愛知県図書館では県内の自治体の広報誌を所蔵しています。

◀全国広報コンクールで
入選したことのある広報誌▶

▽『広報ひがしうら』 所蔵:2004年~



『広報たはら』 所蔵:2004年~△

休刊した懐かしのあの雑誌も!?

音楽、演劇、映画、美術、スポーツその他イベントの開催情報を掲載した雑誌で、当時の活気ある“エンタメ”の状況を現在に伝える貴重な資料です。

『名古屋(ナゴヤ)プレイガイドジャーナル』
(ナプガジャ)

創刊:1972(昭和47)年
所蔵:144号(1984)~242号(1990)

『ぴあ。中部版』
創刊:1988(昭和63)年
所蔵:2号(1988)~563号(2010)



プランゲ文庫・雑誌コレクション 愛知県の部

「プランゲ文庫」は、日本占領期の最初の4年間に、(1945(昭和20)年9月~1949(昭和24)年10月)に、連合国軍総司令部(GHQ)に検閲のため提出された国内出版物のコレクション(米メリーランド大学所蔵)で、占領下の検閲の実態や、当時の文化・世相を知る上で大変貴重な資料です。当館では「プランゲ文庫」雑誌コレクションのうち、愛知県内刊行分のマイクロフィッシュ(351タイトル1,232枚)を所蔵しています。

▽『三河レポート』2巻2号(1949.2)



『すみれスタイル』2巻1号(1948.3) △

雑誌スポンサー 募集中!

★雑誌スポンサー制度とは?

愛知県図書館で提供する雑誌の最新号のカバー等に企業名や広告を掲載できる制度です。スポンサー名は愛知県図書館 Web サイトにも掲載します。

愛知県図書館が指定するリストから雑誌をお選びいただき、年間の購読に必要な費用をご負担いただきます。

愛知県図書館で広告を出してみませんか。

詳しくは、インターネットで

愛知県図書館 雑誌スポンサー と



検索

←またはこちらの Web サイト
をご覧ください



あゆち 愛知県図書館報 第24号

2023 (令和 5) 年 11 月 発行
ISSN 1880-5663

編集・発行 愛知県図書館

〒460-0001 名古屋市中区三の丸一丁目 9-3

■電話…052-212-2323 (代表) /052-212-3200 (調査相談)

■FAX…052-212-3674

■Webサイト…<https://www.aichi-pref-library.jp>



Web サイト



スマホ用サイト

開館時間

●火～金……………10 時～20 時 ※児童図書室・視覚障害者資料室は 10 時～18 時

●土・日・祝日…10 時～18 時

休館日

■月曜日・毎月第 2 木曜日

※祝日(振替休日・国民の休日)に当たるときは開館、次の平日に休館

■年末年始・館内整理のための休館

※2023 (令和 5) 年は、愛知県民の日 11 月 27 日 (月) は臨時開館し、28 日 (火) を休館

